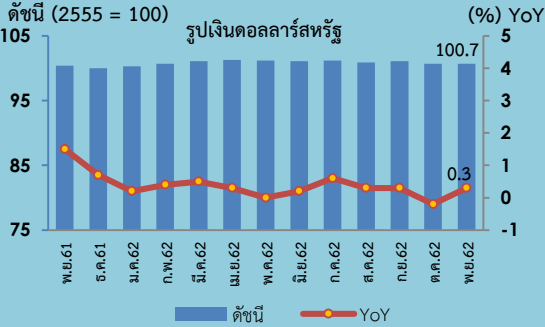


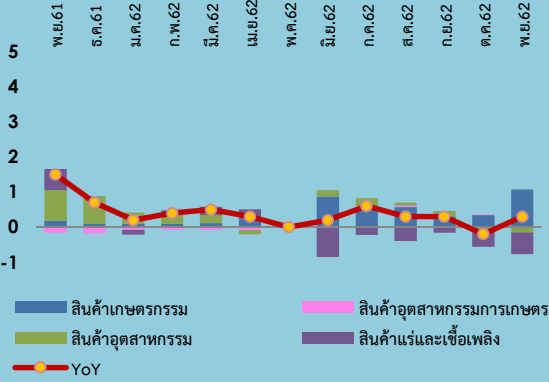


# ดัชนีราคาส่งออก-นำเข้าของประเทศ เดือนพฤศจิกายน 2562

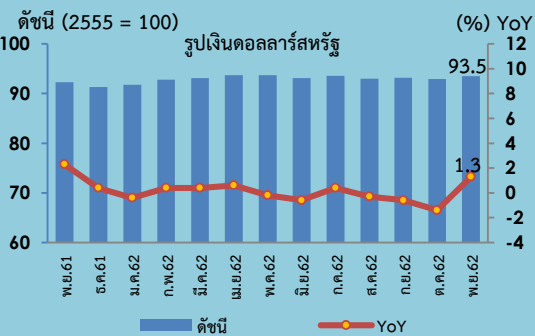
## Export Price Index (EXPI)



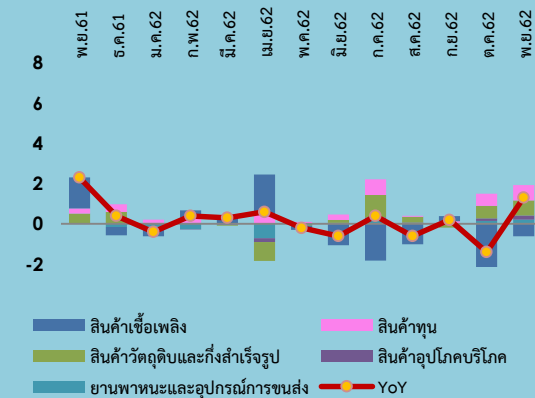
### องค์ประกอบของการเปลี่ยนแปลงดัชนีราคาส่งออก (Percentage Points)



## Import Price Index (IMPI)



### องค์ประกอบของการเปลี่ยนแปลงดัชนีราคานำเข้า (Percentage Points)



ดัชนีราคาส่งออกเดือนพฤศจิกายน 2562 เท่ากับ 100.7

ดัชนีราคานำเข้าเดือนพฤศจิกายน 2562 เท่ากับ 93.5

| เมื่อเทียบกับระยะเวลา  | การเปลี่ยนแปลง | ร้อยละ | เมื่อเทียบกับระยะเวลา  | การเปลี่ยนแปลง | ร้อยละ |
|--|----------------|--------|--|----------------|--------|
| เดือนตุลาคม 2562 (MoM)   | ไม่เปลี่ยนแปลง | 0.0    | เดือนตุลาคม 2562 (MoM)   | สูงขึ้น        | 0.6    |
| เดือนพฤศจิกายน 2561 (YoY)  | สูงขึ้น        | 0.3    | เดือนพฤศจิกายน 2561 (YoY)  | สูงขึ้น        | 1.3    |
| เฉลี่ย 11 เดือน (ม.ค.-พ.ย.) ปี 2562 เทียบกับช่วงเดียวกัน ปี 2561 (AoA) | สูงขึ้น        | 0.2    | เฉลี่ย 11 เดือน (ม.ค.-พ.ย.) ปี 2562 เทียบกับช่วงเดียวกัน ปี 2561 (AoA) | ไม่เปลี่ยนแปลง | 0.0    |

### Highlights

ดัชนีราคาส่งออก เดือนพฤศจิกายน 2562 เทียบกับเดือนเดียวกันปีก่อน สูงขึ้นร้อยละ 0.3 (YoY) เป็นการปรับตัวสูงขึ้นอีกครั้ง จากผลของราคาในหมวดสินค้าเกษตรกรรมเป็นสำคัญ สูงขึ้นร้อยละ 5.8 โดยเฉพาะข้าว ยางพารา ไก่สดแช่เย็น แช่แข็งและแปรรูป และผลไม้สดแช่เย็น แช่แข็งและแห้ง เนื่องจากสงครามการค้าระหว่างสหรัฐฯ และจีนเริ่มคลี่คลาย รวมถึงปัญหา Brexit มีความชัดเจนขึ้น ขณะที่หมวดสินค้าที่ปรับลดลง ประกอบด้วย หมวดสินค้าแร่และเชื้อเพลิง ลดลงร้อยละ 7.8 ได้แก่ น้ำมันสำเร็จรูป และน้ำมันดิบ จากฐานของราคาน้ำมันดิบในช่วงก่อนหน้าที่อยู่ในระดับสูง และหมวดสินค้าอุตสาหกรรม ลดลงร้อยละ 0.1 ได้แก่ เม็ดพลาสติก เครื่องคอมพิวเตอร์ อุปกรณ์และส่วนประกอบ รถยนต์ อุปกรณ์และส่วนประกอบ และผลิตภัณฑ์ยาง ตามการสั่งซื้อสินค้าที่ชะลอตัวลงสำหรับหมวดสินค้าอุตสาหกรรมการเกษตร ดัชนีราคาไม่เปลี่ยนแปลง

ดัชนีราคานำเข้า เดือนพฤศจิกายน 2562 เทียบกับเดือนเดียวกันปีก่อน สูงขึ้นร้อยละ 1.3 (YoY) จากผลของราคาในหมวดยานพาหนะและอุปกรณ์การขนส่งเป็นหลัก สูงขึ้นร้อยละ 3.3 ได้แก่ ส่วนประกอบและอุปกรณ์ยานยนต์ และรถยนต์นั่ง หมวดสินค้าทุน สูงขึ้นร้อยละ 2.6 ได้แก่ เครื่องจักรไฟฟ้าและส่วนประกอบ เครื่องจักรกลและส่วนประกอบ และเครื่องมือ เครื่องใช้ทางวิทยาศาสตร์ การแพทย์ การทดสอบ หมวดสินค้าอุปโภคบริโภค สูงขึ้นร้อยละ 1.8 ได้แก่ สบู่ ผงซักฟอกและเครื่องสำอาง เครื่องใช้ไฟฟ้าในบ้าน และผลิตภัณฑ์อาหารอื่น ๆ หมวดสินค้าวัตถุดิบและกึ่งสำเร็จรูป สูงขึ้นร้อยละ 1.7 ได้แก่ ทองคำ อุปกรณ์ส่วนประกอบเครื่องใช้ไฟฟ้าและอิเล็กทรอนิกส์ และผลิตภัณฑ์ทำจากพลาสติก ขณะที่หมวดสินค้าที่ดัชนีราคานำเข้าปรับลดลง คือ หมวดสินค้าเชื้อเพลิง ลดลงร้อยละ 17.1 ได้แก่ น้ำมันดิบ ก๊าซธรรมชาติปิโตรเลียม และถ่านหิน ตามภาวะราคาตลาดโลก ประกอบกับเงินบาทแข็งค่า แนวโน้มราคาส่งออก-นำเข้าของไทย ยังคงได้รับผลกระทบจากเศรษฐกิจโลกชะลอตัว แต่เป็นไปในทิศทางเดียวกับประเทศต่างๆ ทั่วโลก นอกจากนี้ ราคาน้ำมันและสินค้าที่เกี่ยวข้องที่ยังอยู่ในระดับต่ำ และเงินบาทแข็งค่า เป็นปัจจัยเสี่ยงที่ส่งผลกระทบต่อความสามารถทางการแข่งขันของไทย อย่างไรก็ตาม สินค้าส่งออกของไทยมีความหลากหลายและคุณภาพสูง ทำให้คาดว่าจะเป็นที่ยอมรับของตลาดโลก และส่งผลดีต่อการส่งออกไทยในระยะข้างหน้า

### อัตรการการค้า (Term of Trade) ของประเทศไทย เดือนพฤศจิกายน 2562

อัตรการการค้าของไทย ในเดือนพฤศจิกายน 2562 เท่ากับ 107.7 (เดือนตุลาคม 2562 เท่ากับ 108.4) ทั้งนี้ อัตรการการค้ายังสูงกว่า 100 แสดงว่า ประเทศไทยยังมีความสามารถทางการแข่งขันที่ดี โดยเฉพาะกลุ่มสินค้าผักและผลไม้แปรรูป ผลิตภัณฑ์ทำจากข้าวและแป้ง เครื่องใช้ไฟฟ้า เครื่องสำอาง สบู่และผลิตภัณฑ์รักษาผิว และเครื่องจักรกลและส่วนประกอบ นอกจากนี้ เม็ดพลาสติก เคมีภัณฑ์ ผลิตภัณฑ์พลาสติก ปุย เหล็ก เหล็กกล้าและผลิตภัณฑ์ ราคาส่งออกยังคงสูงกว่าราคานำเข้า ซึ่งเป็นไปตามความต้องการสินค้าของตลาดที่มีอย่างต่อเนื่อง

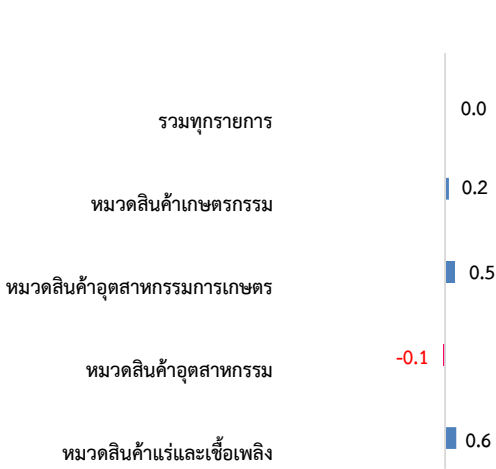
### ดัชนีราคาส่งออก-นำเข้าของประเทศไทย ในรูปเงินดอลลาร์สหรัฐและรูปเงินบาท เดือนพฤศจิกายน 2562 เมื่อเทียบกับเดือนเดียวกันปีก่อน (YoY)

ดัชนีราคาส่งออก ในรูปเงินดอลลาร์สหรัฐ สูงขึ้นเล็กน้อย จากสินค้าสำคัญ ได้แก่ ข้าว ยางพารา ไก่สดแช่เย็น แช่แข็งและแปรรูป และผลไม้สดแช่เย็น แช่แข็งและแห้ง ส่วนในรูปเงินบาทลดลงค่อนข้างมาก จากสินค้าสำคัญ ได้แก่ น้ำมันดิบ น้ำมันสำเร็จรูป เม็ดพลาสติก น้ำตาลทราย ผลิตภัณฑ์มันสำปะหลัง และกุ้งสดแช่เย็น แช่แข็ง สำหรับดัชนีราคานำเข้า ในรูปเงินดอลลาร์สหรัฐ สูงขึ้นจากสินค้าสำคัญ ได้แก่ ทองคำ เครื่องใช้ไฟฟ้าและส่วนประกอบ ส่วนประกอบและอุปกรณ์ยานยนต์ ส่วนในรูปเงินบาท ลดลงจากสินค้าสำคัญ ได้แก่ น้ำมันดิบ น้ำมันสำเร็จรูป ก๊าซธรรมชาติปิโตรเลียม เหล็ก เหล็กกล้าและผลิตภัณฑ์ ซึ่งเป็นปัจจัยหลักเป็นผลจากเงินบาทแข็งค่า และเศรษฐกิจโลกชะลอตัว

1. ดัชนีราคาส่งออกของประเทศเดือนพฤศจิกายน 2562 เท่ากับ 100.7 (ปีฐาน 2555 = 100) (เดือนตุลาคม 2562 เท่ากับ 100.7) โดยดัชนีราคาส่งออกหมวดสินค้าเกษตรกรรม เท่ากับ 101.5 หมวดสินค้าอุตสาหกรรมการเกษตร เท่ากับ 107.1 หมวดสินค้าอุตสาหกรรม เท่ากับ 102.4 และหมวดสินค้าแร่และเชื้อเพลิง เท่ากับ 77.8

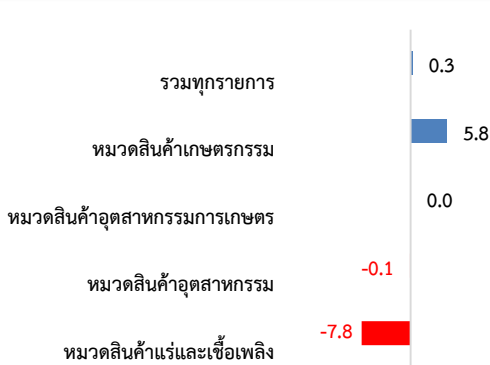
2. การเปลี่ยนแปลงของดัชนีราคาส่งออกของประเทศเดือนพฤศจิกายน 2562 เมื่อเทียบกับ

2.1 เทียบกับเดือนก่อนหน้า (MoM) **ดัชนีราคาไม่เปลี่ยนแปลง** แต่มีการเปลี่ยนแปลงตามรายหมวดสินค้า ดังนี้



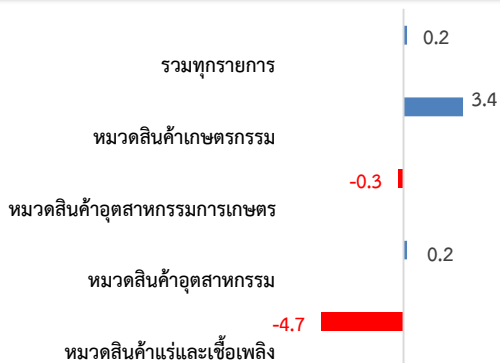
หมวดสินค้าที่ดัชนีราคาส่งออกปรับสูงขึ้น ประกอบด้วย หมวดสินค้าอุตสาหกรรมการเกษตร ได้แก่ น้ำตาลทราย ราคาสูงขึ้นเล็กน้อย จากผลผลิตน้ำตาลโลกที่ลดลง เนื่องจากมีการนำวัตถุดิบประเภทน้ำตาลไปผลิตเป็นเอทานอลเพิ่มขึ้น เพื่อทดแทนราคาน้ำมันดิบที่มีแนวโน้มสูงขึ้น นอกจากนี้ อาหารทะเลกระป๋องและแปรรูป และผลไม้กระป๋องและแปรรูป ปรับตัวสูงขึ้น ตามการขยายตัวของกลุ่มอุตสาหกรรมอาหาร **หมวดสินค้าแร่และเชื้อเพลิง** ได้แก่ น้ำมันดิบ และน้ำมันสำเร็จรูป เนื่องจากกลุ่มประเทศผู้ผลิตน้ำมันมีแนวโน้มขยายเวลาการปรับลดกำลังการผลิตออกไปจนถึงเดือนมิถุนายน 2563 ประกอบกับปริมาณน้ำมันดิบคงคลังสหรัฐฯ ปรับตัวลดลง และการเจรจาการค้าระหว่างสหรัฐฯ และจีน ส่งสัญญาณปรับตัวดีขึ้น ทำให้ความต้องการใช้น้ำมันโลกปรับตัวเพิ่มขึ้น และ**หมวดสินค้าเกษตรกรรม** ได้แก่ ยางพารา และผลไม้สดแช่เย็น แช่แข็งและแห้ง ราคาสูงขึ้น เนื่องจากปริมาณผลผลิตออกสู่ตลาดน้อยลง โดยเฉพาะยางพารา ได้รับผลกระทบจากโรคระบาดใบยางร่วง ทำให้ผลผลิตลดลง นอกจากนี้ ไม้สดแช่เย็นแช่แข็งและแปรรูป ราคาสูงขึ้นจากความต้องการของตลาดอย่างต่อเนื่อง โดยเฉพาะจีนที่มีการนำเข้าเนื้อไม้แปรรูปจากไทยเพิ่มขึ้น ขณะที่**หมวดสินค้าที่ปรับตัวลดลง** คือ **หมวดสินค้าอุตสาหกรรม** ได้แก่ ผลิตภัณฑ์ยาง ยานพาหนะ อุปกรณ์และส่วนประกอบ และเครื่องอิเล็กทรอนิกส์ ตามการสั่งซื้อสินค้าที่ชะลอตัวลง

2.2 เทียบกับเดือนเดียวกันปีก่อนหน้า (YoY) **สูงขึ้นร้อยละ 0.3** โดยมีการเปลี่ยนแปลง ดังนี้



หมวดสินค้าที่ดัชนีราคาส่งออกปรับสูงขึ้น คือ **หมวดสินค้าเกษตรกรรม** ได้แก่ ข้าว ยางพารา ไม้สดแช่เย็น แช่แข็งและแปรรูป และผลไม้สดแช่เย็น แช่แข็งและแห้ง ตามความต้องการของตลาดคู่ค้าที่มีอย่างต่อเนื่อง ขณะที่**หมวดสินค้าที่ปรับลดลง** ประกอบด้วย **หมวดสินค้าแร่และเชื้อเพลิง** ได้แก่ น้ำมันสำเร็จรูป และน้ำมันดิบ เนื่องจากฐานของราคาน้ำมันดิบโลกในช่วงปีก่อนหน้าอยู่ในระดับสูง ขณะที่ความต้องการใช้ชะลอลง และ**หมวดสินค้าอุตสาหกรรม** ได้แก่ เม็ดพลาสติก เครื่องอิเล็กทรอนิกส์ โดยเฉพาะเครื่องคอมพิวเตอร์ อุปกรณ์และส่วนประกอบ รถยนต์ อุปกรณ์และส่วนประกอบ และผลิตภัณฑ์ยาง ลดลงจากผลกระทบเศรษฐกิจโลกชะลอตัวสำหรับ**หมวดสินค้าอุตสาหกรรมการเกษตร** ดัชนีราคาไม่เปลี่ยนแปลง แต่มีการเคลื่อนไหวของสินค้าสำคัญดังนี้ สินค้าส่งออกที่ราคาปรับสูงขึ้น ได้แก่ อาหารทะเลกระป๋องและแปรรูป และผลไม้กระป๋องและแปรรูป ขณะที่สินค้าส่งออกที่ราคาปรับลดลง คือ น้ำตาลทราย จากผลของปริมาณผลผลิตน้ำตาลโลกที่ลดลง

2.3 เฉลี่ย 11 เดือน (ม.ค.-พ.ย.) ปี 2562 เทียบกับช่วงเดียวกันของปี 2561 (AoA) **สูงขึ้นร้อยละ 0.2** โดยมีการเปลี่ยนแปลง ดังนี้



หมวดสินค้าที่ดัชนีราคาส่งออกปรับสูงขึ้น ประกอบด้วย **หมวดสินค้าเกษตรกรรม** ได้แก่ ข้าว ไม้สดแช่เย็น แช่แข็งและแปรรูป ยางพารา และผลไม้สดแช่เย็น แช่แข็งและแห้ง และ**หมวดสินค้าอุตสาหกรรม** ได้แก่ เครื่องจักรกลและส่วนประกอบ ทองคำ เคมีภัณฑ์เครื่องสำอาง สบู่และผลิตภัณฑ์รักษาผิว และเหล็ก เหล็กกล้าและผลิตภัณฑ์ ขณะที่**หมวดสินค้าที่ปรับตัวลดลง** ประกอบด้วย **หมวดสินค้าแร่และเชื้อเพลิง** ได้แก่ น้ำมันสำเร็จรูป และน้ำมันดิบ และ**หมวดสินค้าอุตสาหกรรมการเกษตร** ได้แก่ น้ำตาลทราย และอาหารทะเลกระป๋องและแปรรูป ตามความต้องการสินค้าชะลอตัวจากผลกระทบเศรษฐกิจโลก

# ดัชนีราคาส่งออกประจำเดือนพฤศจิกายน ปี 2562



ตาราง แสดงดัชนีราคาส่งออกและอัตราการเปลี่ยนแปลงเดือนพฤศจิกายน 2562

ปี 2555 = 100 (รูปเงินดอลลาร์สหรัฐ)

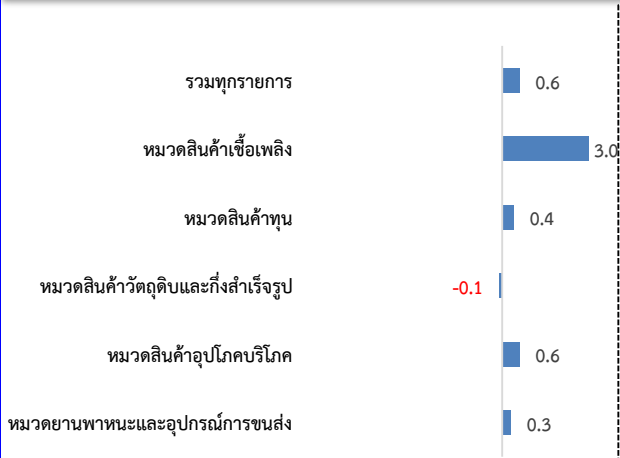
| หมวด                                   | สัดส่วน<br>น้ำหนัก<br>พ.ย. 62 | เดือนพฤศจิกายน 2562 |         |                     |       |       | เดือนตุลาคม 2562 |      |                     |       |
|--|-------------------------------|---------------------|---------|---------------------|-------|-------|------------------|------|---------------------|-------|
|  |                               | ดัชนี               |         | อัตราการเปลี่ยนแปลง |       |       | ดัชนี            |      | อัตราการเปลี่ยนแปลง |       |
|  |                               | พ.ย. 62             | พ.ย. 61 | M/M                 | Y/Y   | A/A   | ต.ค. 62          | M/M  | Y/Y                 | A/A   |
| ดัชนีราคาส่งออก                        | 100.00                        | 100.7               | 100.4   | 0.0                 | 0.3   | 0.2   | 100.7            | -0.4 | -0.2                | 0.3   |
| สินค้าเกษตรกรรม                        | 9.60                          | 101.5               | 95.9    | 0.2                 | 5.8   | 3.4   | 101.3            | -1.1 | 4.6                 | 3.2   |
| สินค้ากสิกรรม                          | 7.13                          | 94.2                | 89.5    | 0.1                 | 5.3   | 2.5   | 94.1             | -1.7 | 3.5                 | 2.2   |
| สินค้าประมง                            | 0.79                          | 119.9               | 116.9   | -0.6                | 2.6   | 1.4   | 120.6            | -0.2 | 3.2                 | 1.4   |
| ปศุสัตว์                               | 1.68                          | 133.6               | 121.7   | 1.0                 | 9.8   | 9.7   | 132.3            | 0.5  | 10.6                | 9.7   |
| สินค้าอุตสาหกรรมการเกษตร               | 7.05                          | 107.1               | 107.1   | 0.5                 | 0.0   | -0.3  | 106.6            | 0.3  | 0.3                 | -0.4  |
| อาหารทะเลกระป๋องและแปรรูป              | 1.55                          | 123.7               | 122.0   | 0.2                 | 1.4   | -0.6  | 123.4            | 0.1  | 1.2                 | -0.8  |
| น้ำตาลทรายและกากน้ำตาล                 | 1.03                          | 84.7                | 90.7    | 2.3                 | -6.6  | -6.7  | 82.8             | 0.5  | -6.4                | -6.7  |
| ผลไม้กระป๋องและแปรรูป                  | 0.70                          | 121.0               | 117.4   | 0.2                 | 3.1   | 2.2   | 120.7            | 1.5  | 3.6                 | 2.1   |
| ผลิตภัณฑ์ข้าวสาลีและอาหารสำเร็จรูปอื่น | 0.81                          | 107.7               | 106.7   | 0.0                 | 0.9   | 1.8   | 107.7            | 0.2  | 0.9                 | 1.9   |
| สินค้าอุตสาหกรรม                       | 78.75                         | 102.4               | 102.5   | -0.1                | -0.1  | 0.2   | 102.5            | -0.3 | -0.1                | 0.2   |
| สิ่งทอ                                 | 2.81                          | 106.4               | 106.4   | -0.3                | 0.0   | 0.3   | 106.7            | -0.1 | 0.4                 | 0.4   |
| อัญมณีและเครื่องประดับ                 | 4.93                          | 96.0                | 90.8    | 0.3                 | 5.7   | 1.3   | 95.7             | 0.1  | 5.6                 | 0.9   |
| เครื่องใช้ไฟฟ้า                        | 9.66                          | 107.1               | 106.1   | 0.2                 | 0.9   | 0.3   | 106.9            | 0.1  | 0.7                 | 0.2   |
| เครื่องอิเล็กทรอนิกส์                  | 14.90                         | 102.9               | 104.0   | -0.1                | -1.1  | 0.1   | 103.0            | -0.2 | -0.9                | 0.3   |
| เหล็ก เหล็กกล้าและผลิตภัณฑ์            | 2.46                          | 104.3               | 104.0   | -0.5                | 0.3   | 0.8   | 104.8            | 0.0  | 0.7                 | 0.8   |
| เม็ดพลาสติก                            | 3.87                          | 95.7                | 101.5   | -0.3                | -5.7  | -4.8  | 96.0             | -0.5 | -7.2                | -4.7  |
| ผลิตภัณฑ์พลาสติก                       | 1.66                          | 106.1               | 107.4   | -0.7                | -1.2  | 0.4   | 106.8            | -0.6 | -0.5                | 0.6   |
| เคมีภัณฑ์                              | 3.64                          | 105.6               | 105.3   | 0.1                 | 0.3   | 0.7   | 105.5            | -0.4 | -0.3                | 0.7   |
| ผลิตภัณฑ์ยาง                           | 4.29                          | 97.3                | 98.7    | -1.0                | -1.4  | 0.3   | 98.3             | -0.6 | -0.8                | 0.4   |
| ยานพาหนะ อุปกรณ์และส่วนประกอบ          | 14.71                         | 102.8               | 103.8   | -0.2                | -1.0  | -0.2  | 103.0            | -0.8 | -1.1                | -0.2  |
| สินค้าแร่และเชื้อเพลิง                 | 4.60                          | 77.8                | 84.4    | 0.6                 | -7.8  | -4.7  | 77.3             | -1.8 | -14.6               | -4.4  |
| น้ำมันดิบ                              | 0.34                          | 42.5                | 47.3    | 5.2                 | -10.1 | -11.2 | 40.4             | -4.3 | -26.1               | -11.1 |
| น้ำมันสำเร็จรูป                        | 3.85                          | 78.6                | 86.2    | 0.3                 | -8.8  | -4.8  | 78.4             | -2.1 | -14.7               | -4.3  |

**Concept : 1. ดัชนีราคาส่งออกของประเทศ** แสดงถึงการเปลี่ยนแปลงของระดับราคาสินค้าส่งออกในรูปของดัชนี โดยใช้วิธีการเปลี่ยนแปลงของราคาส่งออกที่ผู้ส่งออกในประเทศไทยได้ส่งออกสินค้าไปต่างประเทศ ทั้งนี้ ราคาส่งออกที่สำรวจเป็นราคา F.O.B. (Free On Broad) ครอบคลุม 4 หมวดสินค้า ได้แก่ หมวดสินค้าเกษตรกรรม หมวดสินค้าอุตสาหกรรมการเกษตร หมวดสินค้าอุตสาหกรรม และหมวดสินค้าแร่และเชื้อเพลิง มีจำนวนรายการสินค้าทั้งหมด 682 รายการ สรุปได้ดังนี้

**2. อัตราการค้า (Term of Trade)** เป็นเกณฑ์วัดความได้เปรียบเสียเปรียบทางการค้าของประเทศ พิจารณาจากอัตราส่วนระหว่าง ดัชนีราคาส่งออกกับดัชนีราคานำเข้า

- ดัชนีราคานำเข้าของประเทศเดือนพฤศจิกายน 2562 เท่ากับ 93.5 (ปีฐาน 2555 = 100) (เดือนตุลาคม 2562 เท่ากับ 92.9) โดยดัชนีราคานำเข้าหมวดสินค้าเชื้อเพลิง เท่ากับ 69.0 หมวดสินค้าทุน เท่ากับ 104.8 หมวดสินค้าวัตถุดิบและกึ่งสำเร็จรูป เท่ากับ 97.8 หมวดสินค้าอุปโภคบริโภค เท่ากับ 103.9 และหมวดยานพาหนะและอุปกรณ์การขนส่ง เท่ากับ 97.2
- การเปลี่ยนแปลงของดัชนีราคานำเข้าของประเทศเดือนพฤศจิกายน 2562 เมื่อเทียบกับ

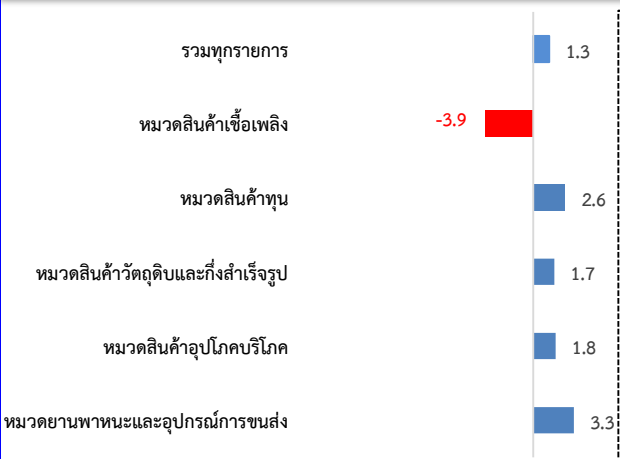
2.1 เทียบกับเดือนก่อนหน้า (MoM) **สูงขึ้นร้อยละ 0.6** โดยมีการเปลี่ยนแปลง ดังนี้



หมวดสินค้าที่ดัชนีราคานำเข้าปรับสูงขึ้น ประกอบด้วย หมวดสินค้าเชื้อเพลิง ได้แก่ น้ำมันดิบ น้ำมันสำเร็จรูป และเชื้อเพลิงอื่น ๆ เนื่องจากราคาน้ำมันดิบปรับเพิ่มหลังกลุ่มโอเปก (OPEC) และประเทศพันธมิตรมีแนวโน้มขยายเวลาการปรับลดกำลังการผลิต **หมวดสินค้าอุปโภคและบริโภค** ได้แก่ เครื่องใช้ไฟฟ้าในบ้าน ผัก ผลไม้และของปรุงแต่งที่ทำจากผัก ผลไม้ เสื้อผ้า รองเท้า และผลิตภัณฑ์สิ่งทออื่น ๆ เครื่องประดับอัญมณี เครื่องใช้เบ็ดเตล็ด และผลิตภัณฑ์เวชกรรมและเภสัชกรรม **หมวดสินค้าทุน** ได้แก่ เครื่องจักรกลและส่วนประกอบ เครื่องคอมพิวเตอร์ อุปกรณ์และส่วนประกอบ และเครื่องจักรไฟฟ้าและส่วนประกอบ และ**หมวดยานพาหนะและอุปกรณ์การขนส่ง** ได้แก่ ส่วนประกอบและอุปกรณ์ยานยนต์ ส่วนประกอบและอุปกรณ์จักรยานยนต์ และรถจักรยาน และรถยนต์นั่ง

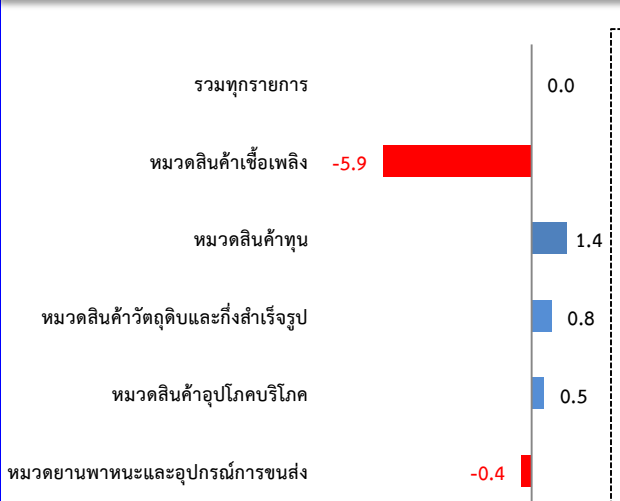
**ขณะที่หมวดสินค้าที่ปรับตัวลดลง คือ หมวดสินค้าวัตถุดิบและกึ่งสำเร็จรูป** ได้แก่ ทองคำ ปุ๋ย และยากำจัดศัตรูพืชและสัตว์ และสัตว์น้ำสด แช่เย็น แช่แข็ง แปรรูปและกึ่งสำเร็จรูป

2.2 เทียบกับเดือนเดียวกันปีก่อนหน้า (YoY) **สูงขึ้นร้อยละ 1.3** โดยมีการเปลี่ยนแปลง ดังนี้



หมวดสินค้าที่ดัชนีราคานำเข้าปรับสูงขึ้น ประกอบด้วย **หมวดยานพาหนะและอุปกรณ์การขนส่ง** ได้แก่ ส่วนประกอบและอุปกรณ์ ยานยนต์ รถยนต์นั่ง และรถยนต์โดยสารและรถบรรทุก **หมวดสินค้าทุน** ได้แก่ เครื่องจักรไฟฟ้าและส่วนประกอบ เครื่องจักรกลและส่วนประกอบ เครื่องมือ เครื่องใช้ทางวิทยาศาสตร์ การแพทย์ การทดสอบ ผลิตภัณฑ์โลหะ และเครื่องคอมพิวเตอร์ อุปกรณ์และส่วนประกอบ **หมวดสินค้าอุปโภคบริโภค** ได้แก่ สบู่ ผงซักฟอกและเครื่องสำอาง เครื่องใช้ไฟฟ้าในบ้าน ผลิตภัณฑ์อาหารอื่น ๆ และกาแฟ ชา เครื่องเทศ และ**หมวดสินค้าวัตถุดิบและกึ่งสำเร็จรูป** ได้แก่ ทองคำ อุปกรณ์ส่วนประกอบเครื่องใช้ไฟฟ้าและอิเล็กทรอนิกส์ ผลิตภัณฑ์ทำจากพลาสติก **ขณะที่หมวดสินค้าที่ดัชนีราคานำเข้าปรับลดลง คือ หมวดสินค้าเชื้อเพลิง** ได้แก่ น้ำมันดิบ ก๊าซธรรมชาติปิโตรเลียม ถ่านหิน ตามภาวะราคาตลาดโลกที่ชะลอตัว ประกอบกับเงินบาทแข็งค่า

2.3 เฉลี่ย 11 เดือน (ม.ค.-พ.ย.) ปี 2562 เทียบกับช่วงเดียวกันของปี 2561 (AoA) **ดัชนีราคานำเข้าไม่เปลี่ยนแปลง** โดยมีการเปลี่ยนแปลง ดังนี้



ดัชนีราคานำเข้าไม่เปลี่ยนแปลง แต่มีหมวดสินค้าที่ปรับตัวสูงขึ้น ประกอบด้วย **หมวดสินค้าทุน** ได้แก่ เครื่องจักรไฟฟ้าและส่วนประกอบ เครื่องจักรกลและส่วนประกอบ ผลิตภัณฑ์โลหะ และเครื่องมือ เครื่องใช้ทางวิทยาศาสตร์ การแพทย์ การทดสอบ **หมวดสินค้าวัตถุดิบและกึ่งสำเร็จรูป** ได้แก่ ทองคำอุปกรณ์ ส่วนประกอบเครื่องใช้ไฟฟ้าและอิเล็กทรอนิกส์ สัตว์น้ำสด แช่เย็น แช่แข็ง แปรรูปและกึ่งสำเร็จรูป พืชและผลิตภัณฑ์จากพืชอื่น ๆ และด้ายและเส้นใย และ**หมวดสินค้าอุปโภคบริโภค** ได้แก่ สบู่ ผงซักฟอกและเครื่องสำอาง ผลิตภัณฑ์อาหารอื่น ๆ เครื่องใช้ไฟฟ้าในบ้าน เครื่องใช้เบ็ดเตล็ด ผลิตภัณฑ์เวชกรรมและเภสัชกรรมอื่น ๆ และนาฬิกาและส่วนประกอบ **ขณะที่หมวดสินค้าที่ดัชนีราคานำเข้าปรับลดลง** ประกอบด้วย **หมวดสินค้าเชื้อเพลิง** ได้แก่ น้ำมันดิบ น้ำมันสำเร็จรูป ก๊าซธรรมชาติปิโตรเลียม และถ่านหิน และ**หมวดยานพาหนะและอุปกรณ์การขนส่ง** ได้แก่ ส่วนประกอบและอุปกรณ์ยานยนต์ ส่วนประกอบและอุปกรณ์จักรยานยนต์ ปรับลดลงตามเศรษฐกิจโลกที่ชะลอตัว

# ดัชนีราคานำเข้าประจำเดือนพฤศจิกายน ปี 2562



ตาราง แสดงดัชนีราคานำเข้าและอัตราการเปลี่ยนแปลงเดือนพฤศจิกายน 2562

ปี 2555 = 100 (รูปีเงินดอลลาร์สหรัฐ)

| หมวด   | สัดส่วน<br>น้ำหนัก<br>พ.ย. 62 | เดือนพฤศจิกายน 2562 |         |                     |      |      | เดือนตุลาคม 2562 |      |                     |      |
|--|-------------------------------|---------------------|---------|---------------------|------|------|------------------|------|---------------------|------|
|  |                               | ดัชนี               |         | อัตราการเปลี่ยนแปลง |      |      | ดัชนี            |      | อัตราการเปลี่ยนแปลง |      |
|  |                               | พ.ย. 62             | พ.ย. 61 | M/M                 | Y/Y  | A/A  | ต.ค. 62          | M/M  | Y/Y                 | A/A  |
| ดัชนีราคานำเข้า                                    | 100.00                        | 93.5                | 92.3    | 0.6                 | 1.3  | 0.0  | 92.9             | -0.3 | -1.4                | -0.1 |
| สินค้าซื้อเพลิง                                    | 17.38                         | 69.0                | 71.8    | 3.0                 | -3.9 | -5.9 | 67.0             | -1.3 | -17.1               | -6.0 |
| น้ำมันดิบ  | 11.70                         | 68.5                | 71.8    | 3.9                 | -4.6 | -7.2 | 65.9             | -1.5 | -20.7               | -7.5 |
| น้ำมันสำเร็จรูป                                    | 2.29                          | 88.9                | 88.9    | 3.9                 | 0.0  | -7.5 | 85.6             | -2.1 | -17.4               | -8.2 |
| ก๊าซธรรมชาติปิโตรเลียม                             | 1.85                          | 59.9                | 66.0    | -0.3                | -9.2 | -2.1 | 60.1             | -1.3 | -10.2               | -1.3 |
| สินค้าทุน  | 25.73                         | 104.8               | 102.1   | 0.4                 | 2.6  | 1.4  | 104.4            | 0.0  | 2.2                 | 1.3  |
| ผลิตภัณฑ์โลหะ                                      | 1.76                          | 103.1               | 99.6    | -0.4                | 3.5  | 3.3  | 103.5            | -0.1 | 3.9                 | 3.2  |
| เครื่องจักรกลและส่วนประกอบ                         | 8.29                          | 105.8               | 103.8   | 0.4                 | 1.9  | 1.1  | 105.4            | -0.2 | 1.4                 | 1.1  |
| เครื่องจักรไฟฟ้าและส่วนประกอบ                      | 7.76                          | 103.5               | 99.9    | 0.4                 | 3.6  | 1.7  | 103.1            | -0.3 | 3.2                 | 1.6  |
| เครื่องคอมพิวเตอร์ อุปกรณ์และส่วนประกอบ            | 3.55                          | 103.1               | 101.6   | 0.9                 | 1.5  | 0.4  | 102.2            | 0.4  | 0.8                 | 0.3  |
| เครื่องมือ เครื่องใช้ทางวิทยาศาสตร์ การแพทย์ฯ      | 1.74                          | 108.3               | 103.8   | 0.7                 | 4.3  | 2.1  | 107.5            | 0.9  | 2.9                 | 1.9  |
| สินค้าวัตถุดิบและกึ่งสำเร็จรูป                     | 39.94                         | 97.8                | 96.2    | -0.1                | 1.7  | 0.8  | 97.9             | -0.3 | 1.5                 | 0.6  |
| สัตว์น้ำสด แช่เย็น แช่แข็ง แปรรูปและกึ่งสำเร็จรูป  | 1.22                          | 123.5               | 123.5   | -0.8                | 0.0  | 1.8  | 124.5            | -0.5 | 0.0                 | 1.9  |
| พืชและผลิตภัณฑ์จากพืช                              | 2.50                          | 98.8                | 101.0   | 0.1                 | -2.2 | -0.2 | 98.7             | -0.3 | -2.8                | 0.0  |
| เคมีภัณฑ์  | 6.45                          | 89.9                | 91.8    | 0.0                 | -2.1 | -2.7 | 89.9             | -0.1 | -3.5                | -2.8 |
| ผลิตภัณฑ์ทำจากพลาสติก                              | 1.82                          | 101.3               | 98.7    | 0.3                 | 2.6  | 0.8  | 101.0            | -0.1 | 2.2                 | 0.6  |
| เครื่องเพชรพลอย อัญมณี เงินแท่งและทองคำ            | 6.61                          | 97.2                | 84.8    | -1.1                | 14.6 | 7.1  | 98.3             | -1.3 | 16.2                | 6.3  |
| เหล็ก เหล็กกล้าและผลิตภัณฑ์                        | 5.17                          | 89.2                | 91.4    | 0.1                 | -2.4 | -1.8 | 89.1             | -0.1 | -2.7                | -1.7 |
| สินแร่โลหะอื่น ๆ เศษโลหะและผลิตภัณฑ์               | 3.83                          | 98.4                | 99.8    | -0.1                | -1.4 | -1.0 | 98.5             | -0.1 | -1.3                | -1.0 |
| ปุ๋ย และยากำจัดศัตรูพืชและสัตว์                    | 0.92                          | 75.1                | 80.9    | -1.8                | -7.2 | -1.3 | 76.5             | -0.3 | -5.6                | -0.6 |
| อุปกรณ์ ส่วนประกอบเครื่องใช้ไฟฟ้าและอิเล็กทรอนิกส์ | 6.42                          | 109.0               | 106.2   | 0.5                 | 2.6  | 1.9  | 108.5            | 0.0  | 2.1                 | 1.9  |
| สินค้าอุปโภคบริโภค                                 | 11.01                         | 103.9               | 102.1   | 0.6                 | 1.8  | 0.5  | 103.3            | 0.2  | 1.1                 | 0.3  |
| ผัก ผลไม้และของปรุงแต่งที่ทำจากผัก ผลไม้           | 0.82                          | 104.0               | 101.9   | 1.1                 | 2.1  | 0.0  | 102.9            | 0.1  | 1.0                 | -0.2 |
| ผลิตภัณฑ์เวชกรรมและเภสัชกรรม                       | 1.37                          | 98.8                | 99.8    | 0.2                 | -1.0 | -1.0 | 98.6             | 0.2  | -0.3                | -1.0 |
| เครื่องใช้เบ็ดเตล็ด                                | 0.77                          | 102.7               | 101.7   | 0.4                 | 1.0  | 1.1  | 102.3            | 0.1  | 0.7                 | 1.1  |
| เครื่องใช้ไฟฟ้าในบ้าน                              | 2.85                          | 103.1               | 101.8   | 1.0                 | 1.3  | 0.3  | 102.1            | 0.1  | -0.3                | 0.1  |
| ยานพาหนะและอุปกรณ์การขนส่ง                         | 5.95                          | 97.2                | 94.1    | 0.3                 | 3.3  | -0.4 | 96.9             | 0.1  | 2.5                 | -0.8 |
| รถยนต์นั่ง   | 0.49                          | 109.5               | 104.4   | 0.2                 | 4.9  | 2.3  | 109.3            | 0.3  | 4                   | 1.9  |
| รถยนต์โดยสารและรถบรรทุก                            | 0.17                          | 106.9               | 104.5   | -0.4                | 2.3  | 3.3  | 107.3            | 0.4  | 3.9                 | 3.4  |
| ส่วนประกอบและอุปกรณ์ยานยนต์                        | 4.85                          | 94.7                | 91.5    | 0.2                 | 3.5  | -0.7 | 94.5             | 0.2  | 2.8                 | -1.1 |

**Concept : 1. ดัชนีราคานำเข้าของประเทศ** แสดงถึงการเปลี่ยนแปลงของระดับราคาสินค้านำเข้าที่ผู้นำเข้าในประเทศไทยได้จ่ายไปเพื่อนำเข้าสินค้าจากต่างประเทศ ทั้งนี้ ราคานำเข้าที่สำรวจเป็นราคา C.I.F. (Cost, Insurance และ Freight) ครอบคลุม 5 หมวดสินค้า ได้แก่ หมวดสินค้าซื้อเพลิง หมวดสินค้าทุน หมวดสินค้าวัตถุดิบและกึ่งสำเร็จรูป หมวดสินค้าอุปโภคบริโภค และหมวดยานพาหนะและอุปกรณ์การขนส่ง มีจำนวนรายการสินค้าทั้งหมด 728 รายการ สรุปได้ดังนี้

**2. อัตราการค้า (Term of Trade)** เป็นเกณฑ์วัดความได้เปรียบเสียเปรียบทางการค้าของประเทศ พิจารณาจากอัตราส่วนระหว่างดัชนีราคาส่งออกกับดัชนีราคานำเข้า