

# WELLNESS BUSINESS MODEL



**TPSO**  
Trade Policy and Strategy Office



โครงการเชื่อมโยงเศรษฐกิจชุมชนกับห่วงโซ่บริการยุคใหม่



# สารบัญ

|  |    |
|--|----|
| บทนำ   | 4  |
| กรณีศึกษาการบริการรักษาสุขภาพของต่างประเทศ   | 6  |
| การเชื่อมโยงเศรษฐกิจชุมชนกับห่วงโซ่บริการยุคใหม่<br>ด้านการดูแลรักษาสุขภาพ   | 10 |
| Ranong Model   | 14 |
| แผนที่นำทางท่องเที่ยวเชิงสุขภาพจังหวัดระนอง  | 18 |
| ห่วงโซ่ธุรกิจบริการสุขภาพจังหวัดระนอง  | 20 |
| Maehongsorn Model  | 36 |
| แผนที่นำทางท่องเที่ยวเชิงสุขภาพจังหวัดแม่ฮ่องสอน   | 40 |
| ห่วงโซ่ธุรกิจบริการสุขภาพจังหวัดแม่ฮ่องสอน   | 42 |
| แนวคิดการจัดทำต้นแบบธุรกิจดูแลรักษาสุขภาพ<br>และแผนการพัฒนากการเชื่อมโยงเศรษฐกิจชุมชนกับห่วงโซ่บริการ<br>ดูแลรักษาสุขภาพและผลิตภัณฑ์เกี่ยวเนื่องของจังหวัด | 62 |
| ต้นแบบธุรกิจบริการดูแลรักษาสุขภาพของจังหวัด  | 70 |
| กลยุทธ์การพัฒนากการเชื่อมโยงเศรษฐกิจชุมชนกับห่วงโซ่<br>บริการดูแลรักษาสุขภาพและผลิตภัณฑ์ที่เกี่ยวข้องของจังหวัด  | 74 |

# บทนำ

ประเทศไทยมีศักยภาพด้านบริการดูแลรักษาสุขภาพ หรือ Wellness Services ที่มีคุณภาพสูง และได้มาตรฐานระดับโลก สามารถเชื่อมโยงกับการท่องเที่ยวเชิงส่งเสริมสุขภาพ เช่น นวดสปา วารีบำบัด และการท่องเที่ยวเชิงบำบัดรักษาสุขภาพ ซึ่งมีโอกาสจากแนวโน้มความต้องการของตลาดที่สูงขึ้น ทั้งยังสามารถเสริมคุณค่าด้วยวัฒนธรรม และภูมิปัญญาท้องถิ่นของชุมชนต่างๆ ที่เป็นเอกลักษณ์ของไทย

กระทรวงพาณิชย์ โดยสำนักงานนโยบายและยุทธศาสตร์การค้า ร่วมกับศูนย์บริการวิชาการแห่งจุฬาลงกรณ์มหาวิทยาลัย

เล็งเห็นถึงความสำคัญของการสร้างความเข้มแข็งของเศรษฐกิจชุมชน จึงได้ศึกษาแนวทางการพัฒนาและเชื่อมโยงเศรษฐกิจชุมชนกับห่วงโซ่การค้าและบริการ โดยเน้นการยกระดับและสร้างความเข้มแข็งทั้งต้นน้ำ-กลางน้ำ-ปลายน้ำ โดยเฉพาะการผลักดันให้ผู้ประกอบการรายย่อยสามารถปรับตัวเข้าเป็นส่วนหนึ่งในห่วงโซ่คุณค่า เพื่อให้เกิดความเกื้อกูลกันระหว่างผู้ประกอบการภายในคลัสเตอร์ และส่งเสริมเศรษฐกิจในระดับชุมชน ซึ่งเป็นภาคส่วนที่สำคัญยิ่งในการขับเคลื่อนเศรษฐกิจของประเทศ

วัตถุประสงค์ของรายงานการศึกษาฉบับนี้ เพื่อศึกษา วิเคราะห์ และหาแนวทางการพัฒนา และเชื่อมโยงห่วงโซ่คุณค่าการค้าและบริการของธุรกิจด้านการบริการดูแลรักษาสุขภาพ (Wellness Service) ของชุมชนซึ่งกำลังอยู่ในกระแสความนิยมของโลก และเป็นส่วนหนึ่งของยุทธศาสตร์การพัฒนาที่ประเทศไทยให้ความสำคัญ เนื่องจากเป็นแหล่งรายได้หลักของประเทศ เพื่อให้ผู้ประกอบการรายย่อยได้รับประโยชน์จากการเติบโตของธุรกิจบริการ และยกระดับผู้ประกอบการไทยภายในห่วงโซ่บริการด้านการบริการดูแลรักษาสุขภาพ (Wellness Service) ให้สามารถพัฒนาสินค้าและบริการให้ตรงตามความต้องการของตลาด มีการต่อยอดเชิงพาณิชย์ เกิดการเกื้อกูลกันระหว่างผู้ประกอบการภายในคลัสเตอร์ และส่งเสริมเศรษฐกิจในระดับชุมชนให้เจริญเติบโตได้อย่างยั่งยืน

เพราะเราเชื่อว่าการกระจายการพัฒนาสู่ท้องถิ่นจะเกิดขึ้นอย่างมีประสิทธิภาพนั้น จะต้องขับเคลื่อนโดยคนในพื้นที่อย่างร่วมมือร่วมใจ และมองเป้าหมายเดียวกัน

ดังนั้น ผลผลิตของโครงการฯ นอกจากการมีข้อเสนอแนะเชิงนโยบายในการเชื่อมโยงห่วงโซ่คุณค่ากับธุรกิจบริการด้านการดูแลรักษาสุขภาพ (Wellness Service) และต้นแบบธุรกิจในการยกระดับผู้ประกอบการภายในคลัสเตอร์แล้ว หน่วยงานผู้กำหนดนโยบายของจังหวัด ตลอดจนผู้ประกอบการภายในจังหวัด สามารถนำแผนกลยุทธ์ที่ได้จัดทำขึ้นนี้ ไปต่อยอด และขยายผลการดำเนินการให้เป็นรูปธรรมต่อไป



ประเทศญี่ปุ่นเป็นหนึ่งในประเทศผู้นำการท่องเที่ยวเชิงสุขภาพด้านน้ำพุร้อน โดยการผสมผสานกับวัฒนธรรมการอาบน้ำพุร้อนที่เป็นเอกลักษณ์ของวิถีชีวิตชาวญี่ปุ่น ที่มีความเชื่อว่าการอาบน้ำพุร้อนแล้ว ทำให้ผิวพรรณดี และผ่อนคลายจากความเครียด กลายเป็นจุดดึงดูดให้เกิดการท่องเที่ยว (Hot Spring Markets หรือ Onsen Market) ที่ผู้ประกอบการ และชุมชนในพื้นที่ต่างๆ ทั่วประเทศ ได้รับประโยชน์จากรายได้ค่าที่พัก การให้บริการน้ำพุร้อน การบริการท่องเที่ยว อาหาร เครื่องดื่ม และการจำหน่ายผลิตภัณฑ์ท้องถิ่น เช่น น้ำแร่ธรรมชาติ และน้ำแร่ใส่สมุนไพร เป็นต้น

จังหวัดโออิตะ ได้รับฉายา “เมืองแห่งบ่อน้ำพุร้อน” และยังเป็นต้นแบบของการพัฒนาโครงการหนึ่งหมู่บ้านหนึ่งผลิตภัณฑ์ (One Village One Product - OVOP) ของประเทศญี่ปุ่น ที่ให้ความสำคัญกับการพัฒนาเศรษฐกิจในระดับท้องถิ่น ภายใต้การสนับสนุนจากรัฐบาลกลางและท้องถิ่น โดยมีแนวคิดที่สำคัญในการพัฒนา ได้แก่

- (1) **Local to Global** เป็นการสร้างผลิตภัณฑ์ท้องถิ่นให้เป็นที่ยอมรับในระดับโลก
- (2) **Self-Reliance and Creativity** เป็นการสร้างความเข้าใจ และการตระหนักรู้ของการสร้างสรรค์ผลิตภัณฑ์ เน้นให้ประชาชนในท้องถิ่นเป็นผู้ตัดสินใจเพื่อพัฒนาท้องถิ่นของตนเอง โดยรัฐบาลช่วยสนับสนุนด้านการพัฒนา และให้คำปรึกษา



(3) Human Resource Development  
เป็นการพัฒนาทรัพยากรมนุษย์ และศักยภาพ  
ของสมาชิกในชุมชนทั้งเด็ก และผู้ใหญ่

นอกจากนี้ หน่วยงานภาครัฐ และเอกชน  
ญี่ปุ่น ได้ส่งเสริมการมีส่วนร่วมของเศรษฐกิจ  
ชุมชนในการผลิตสินค้าและบริการที่เกี่ยวข้อง  
การดูแลสุขภาพสุขภาพแบบครบวงจร โดยมี  
การจัดงาน Wellness Life Japan เป็นประจำ  
ทุกปี ณ กรุงโตเกียว เพื่อเป็นเวทีเจรจาจับคู่  
ธุรกิจ การแสดงสินค้า และการจัดงานสัมมนา  
ทางวิชาการและธุรกิจที่เกี่ยวข้อง

โดยกลุ่มผู้ประกอบการที่เข้าร่วมเป็นกิจการ  
SMEs และวิสาหกิจชุมชนในญี่ปุ่นที่ผลิตสินค้า  
และบริการที่มีแบรนด์ของตนเอง และเป็นกิจการ  
ที่รับจ้างผลิตตามคำสั่งของลูกค้า (OEMs) ได้แก่  
(1) ผลิตภัณฑ์อาหาร เช่น อาหารอินทรีย์  
อาหารเพื่อสุขภาพ อาหารเสริม เครื่องดื่ม  
น้ำมันพืช วัตถุดิบที่ใช้เป็นส่วนประกอบ หรือ  
ปรุงรสอาหารเพื่อสุขภาพ ขนมขบเคี้ยว ถั่ว  
ผลไม้ ชา กาแฟ อาหารที่ปราศจากกลูเตน  
และ (2) อุปกรณ์และเครื่องใช้สำหรับกิจการ  
ดูแลสุขภาพสุขภาพ



ประเทศนิวซีแลนด์ตั้งอยู่ในเขตภูเขาไฟ และมีน้ำพุร้อนอยู่หลายแห่ง โดยเมืองศูนย์กลางของน้ำพุร้อน และการท่องเที่ยวเชิงสุขภาพของนิวซีแลนด์ คือ เมืองโรโตรัว (Rotorua) โดยรัฐบาลท้องถิ่นได้พยายามสร้างจุดขายของธุรกิจบริการที่หลากหลายของเมือง ได้แก่ การท่องเที่ยวเชิงสุขภาพและสปา เมืองแห่งน้ำพุร้อนและความร้อนใต้พิภพ เมืองแห่งทะเลสาบบนปากปล่องภูเขาไฟ เมืองแห่งวัฒนธรรมชนพื้นเมืองเมารี เมืองแห่งกอล์ฟ เพื่อเสริมจุดขายของเมืองและชุมชนท้องถิ่น

ผลิตภัณฑ์บริการที่ผู้ประกอบการนำเสนอแก่นักท่องเที่ยวและผู้มาเยือน ได้แก่ บริการดูแลสุขภาพ (Health Wellness) บริการสปาด้วยน้ำพุร้อน (Geothermal Spa)

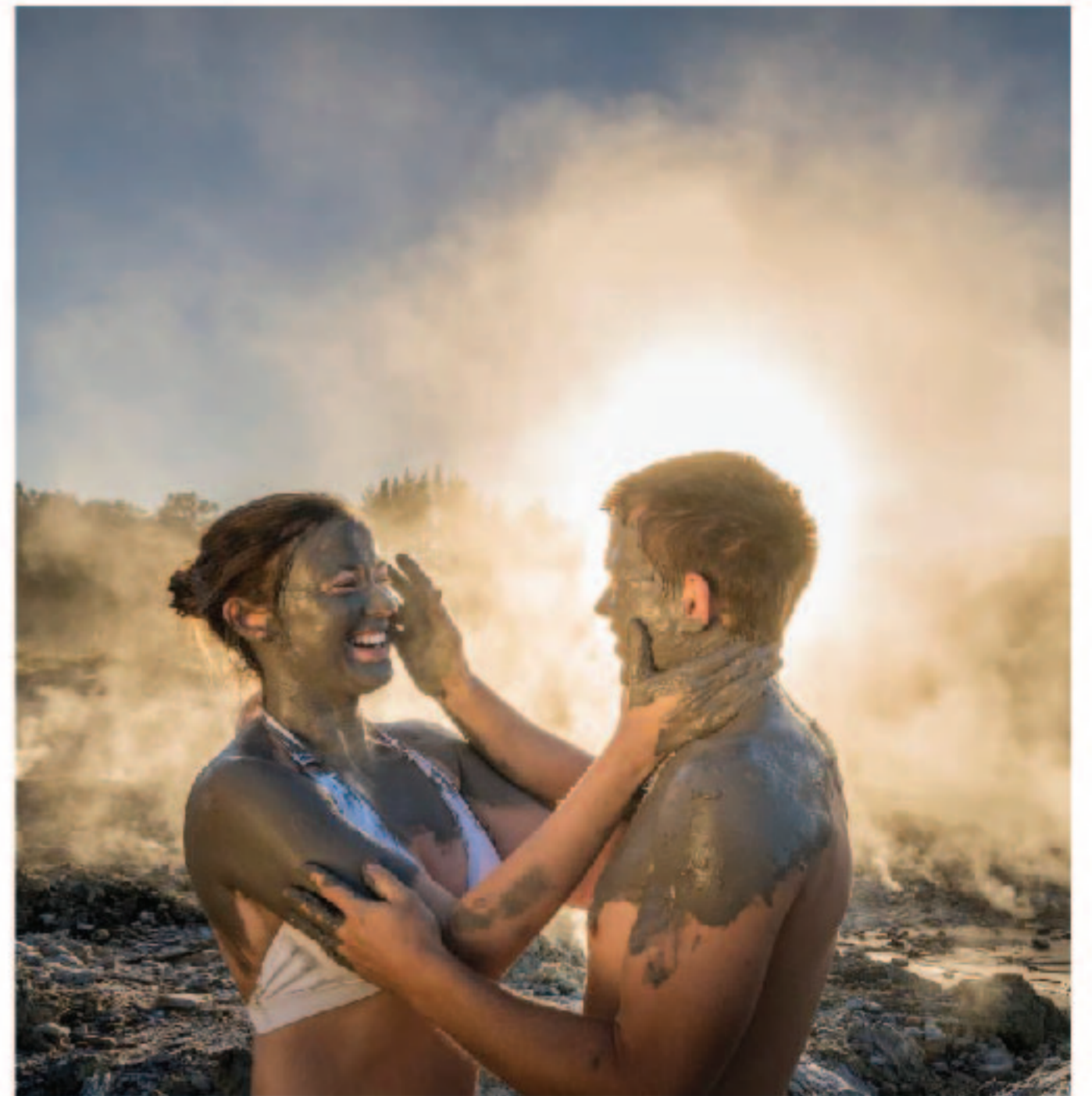
โดยผู้ให้บริการสปาเป็นชนพื้นเมืองเมารี และชนผิวขาวที่อยู่ในท้องถิ่น การนวดแผนเมารี (Mirimiri Massage) โดยใช้ผลิตภัณฑ์จากโคลนมาเป็นส่วนหนึ่งของกระบวนการนวด

นอกจากนี้ ชุมชนยังได้รับรายได้จากการบริการด้านที่พัก การให้บริการอ่างอาบน้ำและบ่อน้ำพุร้อน การให้บริการท่องเที่ยวในเมืองน้ำพุร้อน บริการล่องเรือในทะเลสาบบนปากปล่องภูเขาไฟ การจำหน่ายของที่ระลึกและผลิตภัณฑ์ชุมชน เช่น ผลิตภัณฑ์จากโคลน (แบ่งเป็นโคลนดำ โคลนขาว และโคลนเทา ที่มีคุณสมบัติดูแลบำรุงผิวที่แตกต่างกัน) ผลิตภัณฑ์เสริมความงาม และบำรุงผิวจากน้ำพุร้อน โคลน รกแกะ และน้ำผึ้งนิวซีแลนด์ ผลิตภัณฑ์หัตถกรรมจากไม้ที่เป็นอัตลักษณ์ของชนพื้นเมือง และผลิตภัณฑ์ที่ทำจากดินและหินภูเขาไฟ เป็นต้น





บทบาทของภาครัฐเมืองโรโตรัว จะช่วยสนับสนุนผู้ประกอบการในชุมชนด้านการตลาด ได้แก่ การจัดทำเว็บไซต์ประชาสัมพันธ์ การจัดเทศกาลต่างๆ เพื่อกระตุ้นให้เกิดการท่องเที่ยวมายังเมืองโรโตรัว การควบคุมมาตรฐานสินค้าและบริการ การแสดงราคาแนะนำสำหรับการใช้บริการสุขภาพ การแนะนำสถานที่พักผ่อนที่ได้มาตรฐาน การแนะนำร้านอาหารและร้านจำหน่ายเครื่องดื่ม และการดูแลความสมดุลในการพัฒนาเมืองระหว่างเมืองแห่งการท่องเที่ยวสุขภาพกับการเป็นเมืองอุตสาหกรรมและการค้า เป็นต้น



# การเชื่อมโยงเศรษฐกิจชุมชน กับห่วงโซ่บริการยุคใหม่ ด้านการดูแลสุขภาพสุขภาพ



**เครือข่ายวิสาหกิจบริการ  
Wellness Service Cluster**

# หลักเกณฑ์พิจารณา จังหวัดต้นแบบในการศึกษา

ในการคัดเลือกจังหวัดต้นแบบในการศึกษา การเชื่อมโยงเศรษฐกิจชุมชนกับห่วงโซ่บริการยุคใหม่ ด้านการดูแลรักษาสุขภาพนั้น ได้มีการคัดเลือกจาก จังหวัดในภาคต่างๆ ของไทยที่มีแผนงานเพื่อยกระดับ บริการดูแลรักษาสุขภาพรวม 17 จังหวัด

โดยมีหลักเกณฑ์พิจารณา 6 หลักเกณฑ์ ดังนี้

- (1) การได้รับการกำหนดให้มีการพัฒนาบริการดูแล รักษาสุขภาพในแผนระดับชาติ
- (2) การได้รับการกำหนดให้มีการพัฒนาบริการดูแล รักษาสุขภาพในแผนระดับท้องถิ่น
- (3) ความชัดเจนของจังหวัดในการกำหนดเขตพื้นที่ เฉพาะในการพัฒนาบริการดูแลรักษาสุขภาพ
- (4) การมีผู้ประกอบการ หรือชุมชนที่มีความต่อเนื่อง ในการดำเนินงาน โดยไม่ต้องพึ่งงบประมาณอุดหนุน จากภาครัฐทั้งหมด
- (5) การมีบริการดูแลรักษาสุขภาพและบริการเกี่ยวเนื่อง ที่มีความหลากหลาย
- (6) การมีสินค้าดูแลรักษาสุขภาพที่หลากหลาย และใช้ ทรัพยากร/ภูมิปัญญาท้องถิ่น มาเป็นวัตถุดิบในการ ผลิต

“จังหวัดที่มีระดับคะแนนมากที่สุด 2 อันดับแรก ได้แก่ **จังหวัดระนอง และจังหวัดแม่ฮ่องสอน**”



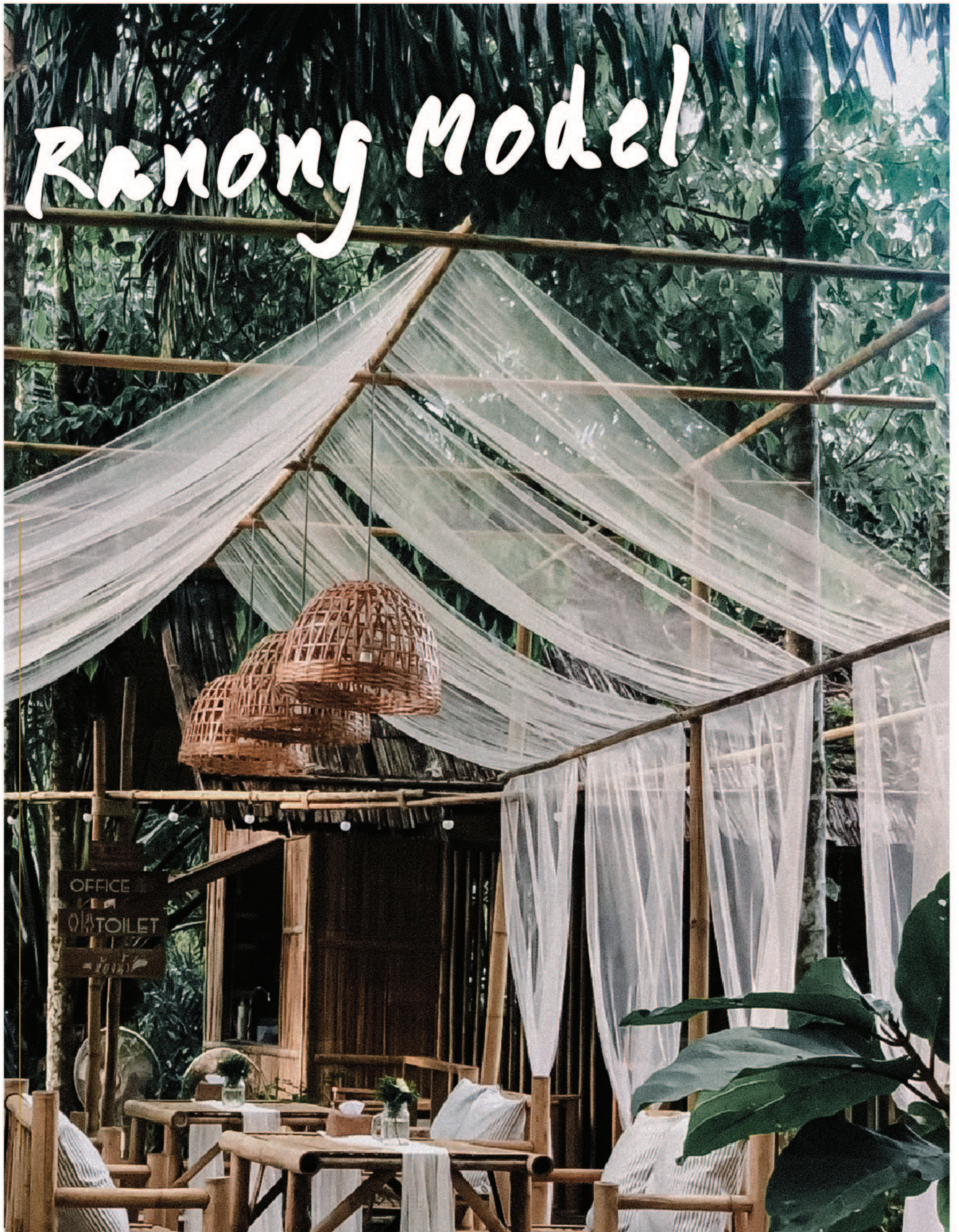


ศูนย์กลางการขนส่งสินค้าระหว่างประเทศฝั่งอันดามัน  
ที่ดำรงไว้ซึ่งการเป็น **“เมืองท่องเที่ยวเชิงสุขภาพ”**  
และสิ่งแวดล้อมที่น่าอยู่



## “เมืองแห่งการท่องเที่ยวเชิงอนุรักษ์”

เปิดประตูสู่ตะวันตก ยกระดับคุณภาพชีวิต พัฒนาเศรษฐกิจให้ยั่งยืน  
บนพื้นฐานแห่งความพอเพียง



# Ranong Model

จังหวัดระนอง เป็นหนึ่งในจังหวัดต้นแบบที่มีความโดดเด่นของบริการด้าน Wellness ที่สามารถเชื่อมโยงกับการท่องเที่ยวเชิงสุขภาพ ระนองยังเป็นแหล่งน้ำแร่ร้อนที่มีความโดดเด่นมากกว่าน้ำแร่จากแหล่งอื่นของไทย เนื่องจากมีคุณสมบัติพิเศษ คือ น้ำใสสะอาด ปราศจากกลิ่น กำมะถัน และได้รับการยกย่องให้เป็นน้ำแร่คุณภาพดีในอันดับต้นๆ ของโลก อีกทั้งยังมีศักยภาพที่จะสามารถยกระดับให้เป็นศูนย์กลางของบริการดูแลสุขภาพชั้นนำ ทั้งการบำบัดฟื้นฟู และรักษาสุขภาพระยะยาวที่มีคุณภาพ และมีมาตรฐาน เพื่อตอบโจทย์ให้แก่นักท่องเที่ยวทั้งในประเทศและต่างประเทศ และเพิ่มการมีส่วนร่วมของชุมชน เพื่อสร้างโอกาส และการกระจายรายได้อย่างทั่วถึง และด้วยการเป็นจังหวัดที่อยู่ระหว่างตอนใต้ของประเทศไทยกับประเทศเมียนมา ตามเส้นทางเลียบริมฝั่งทะเลอันดามัน ทำให้สามารถเชื่อมโยงธุรกิจเมืองสู่ธุรกิจโลกได้



ระนองจึงกำหนดเป้าประสงค์สำคัญ ได้แก่ (1) การเน้นจุดขายด้านการมีน้ำแร่ร้อนคุณภาพดี และสามารถนำน้ำแร่ร้อนคุณภาพดีดังกล่าวมาใช้ประโยชน์ให้ได้อย่างเต็มศักยภาพ คุ่มค่า และเป็นธรรม และ (2) การเน้นจุดขายด้านความมีชื่อเสียงด้านการท่องเที่ยวเชิงสุขภาพ สามารถแข่งขันได้ทั้งภายใน และภายนอกประเทศ





ในการขับเคลื่อนการพัฒนาเครือข่ายบริการ และผลิตภัณฑ์ดูแลรักษาสุขภาพ รวมถึงการพัฒนาการนำทรัพยากรน้ำแร่ร้อนของระนอง มาใช้ประโยชน์ในการผลิตบริการและสินค้านั้น มีหน่วยงานภาครัฐ ภาคเอกชน และภาคประชาชน ที่เกี่ยวข้องด้วยกันหลายฝ่าย ประกอบด้วย



หน่วยงานภาครัฐสำคัญในจังหวัดระนอง ที่เกี่ยวข้องกับการขับเคลื่อนการพัฒนาการผลิต บริการ และสินค้าที่เกี่ยวข้องกับ Wellness ได้แก่ สำนักงานจังหวัดระนอง สำนักงานสาธารณสุขจังหวัดระนอง สำนักงานท่องเที่ยวและกีฬาจังหวัดระนอง สำนักงานพัฒนาชุมชนจังหวัดระนอง สำนักงานพาณิชย์จังหวัดระนอง สำนักงานอุตสาหกรรมจังหวัดระนอง สำนักงานวัฒนธรรมจังหวัดระนอง อุทยานแห่งชาติ น้ำตกหงาว องค์การบริหารส่วนจังหวัดระนอง เทศบาลเมืองระนอง เทศบาลเมืองบางริ้น และโรงพยาบาลระนอง



หน่วยงานภาคเอกชนสำคัญในจังหวัดระนอง ที่เกี่ยวข้องกับการขับเคลื่อนการพัฒนาการบริการ และการผลิตสินค้าที่เกี่ยวข้องกับการดูแล รักษาสุขภาพ ได้แก่ สภาอุตสาหกรรมท่องเที่ยว จังหวัดระนอง สมาคมผู้ประกอบการธุรกิจ การท่องเที่ยวจังหวัดระนอง สมาคมส่งเสริม การท่องเที่ยวจังหวัดระนอง หอการค้าจังหวัด ระนอง ชมรมสปาจังหวัดระนอง กิจการให้บริการ สปาของเอกชน เช่น น้ำใสเขาสวยรีสอร์ท, น้ำนอง ฮอท สปา, ทินิตี้ โฮเต็ล ระนอง, ธาริน ฮอทสปริง และบ้านหอมสปา เป็นต้น


ภาคประชาชน ได้แก่ ชุมชนบ้านพรุ้ง (อ.เมือง) กลุ่มผลิตน้ำแร่ตำบลบางริน (อ.เมือง)

ชุมชนหมู่บ้านหาดส้มแป้น (อ.เมือง) ศูนย์ฝึก อาชีพตำบลหาดส้มแป้น (อ.เมือง) กลุ่มท่องเที่ยว โดยชุมชนบ้านหาดส้มแป้น (อ.เมือง) กลุ่มเซรามิก บ้านหาดส้มแป้น (อ.เมือง) กลุ่มสบู่สมุนไพร ตำบลหาดส้มแป้น (อ.เมือง)

ในเชิงพื้นที่ของจังหวัดระนอง พื้นที่ที่มี ศักยภาพมากที่สุดในการเป็นแหล่งต้นแบบ เศรษฐกิจชุมชน ด้านการพัฒนาบริการดูแล รักษาสุขภาพ และผลิตภัณฑ์ที่เกี่ยวข้องมากที่สุด ได้แก่ อำเภอเมืองระนอง โดยเฉพาะ เขตพื้นที่ตำบลบางริน ตำบลหาดส้มแป้น และตำบลชานนิเวศน์







หากได้ยินคำว่า ระนอง อาจจะนึกถึง บ่อน้ำแร่ร้อนท่ามกลางม่านหมอกไอน้ำ ที่กลายเป็นภาพจำในฐานะเมือง “แร่นอง” ที่ขึ้นชื่อ และก็อาจจะนึกถึงเขาหญ้า ฟ้าครีမ် พร้อมกลิ่นฝน ในฐานะเมือง “ฝนแปดแดดสี่” ติดชายฝั่งทะเลอันดามัน

จังหวัดระนอง ที่มั่งคั่งในอดีตเพราะมีทรัพยากรสินแร่อยู่ใต้พื้นดิน และแม้ว่าการทำเหมืองแร่จะหมดยุคไปแล้ว แต่แร่ที่นองอยู่ใต้พิภพ ยังคงอยู่ และผุดขึ้นมาเป็นแหล่งน้ำแร่ร้อน ให้ต่อยอดเป็นแหล่งท่องเที่ยวเพื่อสุขภาพจนถึงทุกวันนี้

ด้วยความอุดมสมบูรณ์ทางทรัพยากรทางธรรมชาติ ซึ่งก็คือ บ่อน้ำพุร้อนที่เป็นต้นน้ำอย่างดี รวมถึงการมีส่วนร่วมในการพัฒนาของภาครัฐและเอกชน ทำให้จังหวัดระนองสามารถต่อยอดกับบริการสุขภาพ ทั้งการบริการสปาระดับมืออาชีพ การแพทย์แบบผสมผสาน ที่นำน้ำแร่ร้อนและสมุนไพร มาประยุกต์ใช้ตามแบบฉบับภูมิปัญญาท้องถิ่น ซึ่งถือเป็นกลางน้ำที่มีความสำคัญอย่างมาก และต่อยอดไปถึงปลายน้ำ ซึ่งก็คือผลิตภัณฑ์และบริการที่เกี่ยวข้องกับน้ำแร่ รวมถึงการท่องเที่ยวเชิงสุขภาพในชุมชน ก่อให้เกิดการสร้างงาน สร้างอาชีพ ให้แก่ผู้คนในชุมชน และได้แบ่งปันสุขภาพที่ดีอีกมากมาย

# สวนน้ำ



แหล่งทรัพยากรล้ำค่า  
จุดเริ่มต้นคุณประโยชน์ร่วมกัน





## บ่อน้ำร้อนรักษะวาริน

นับเป็นหนึ่งในแหล่งท่องเที่ยวที่สำคัญ เป็นบ่อน้ำร้อนที่มีขนาดใหญ่ และมีชื่อเสียงมากที่สุดของระนอง บ่อน้ำร้อนรักษะวาริน เป็นบ่อน้ำร้อนที่เกิดขึ้นเองตามธรรมชาติ ประกอบด้วย 3 บ่อ ได้แก่ บ่อพ่อ บ่อแม่ และบ่อลูก มีอุณหภูมิสูงประมาณ 65 องศาเซลเซียส โดยน้ำแร่ร้อนที่ได้จากบ่อน้ำร้อนรักษะวาริน ได้รับการวิเคราะห์จากกรมวิทยาศาสตร์บริการว่าประกอบด้วยแร่ธาตุที่สำคัญ ที่ไม่มีสารละลายหรือแร่ธาตุที่เป็นอันตรายต่อสุขภาพ มีสรรพคุณในการบำบัดรักษาโรค เช่น บำบัดโรคไขข้อและกระดูก บำรุงผิวพรรณให้สดใส บำรุงรักษาความเสื่อมของผิวหนังวัยชรา รักษาโรคความดันโลหิต กระตุ้นการหมุนเวียนของโลหิต เป็นต้น ที่สำคัญคือไม่มีกลิ่นกำมะถัน สามารถนำมาบริโภคได้เมื่อผ่านการกรองที่ถูกต้อง เป็นที่นิยมอย่างมากในกลุ่มนักท่องเที่ยวทั้งชาวไทย และชาวต่างประเทศ ที่หวังโยในสุขภาพ



นอกจากนี้ บริเวณใกล้เคียงบ่อน้ำร้อน ได้จัดให้มีสวนสาธารณะรักษะวาริน มีศาลาที่พักลานสุขภาพที่ใต้ถุนมีน้ำแร่ร้อนไหลผ่าน โดยการดูแลในภาพรวมบริเวณบ่อน้ำพุร้อนรักษะวาริน และสวนสาธารณะรักษะวาริน อยู่ภายใต้การดูแลรับผิดชอบของเทศบาลเมืองระนอง ซึ่งต้องการยกระดับให้ “ระนองเป็นเมืองสปา และเวลเนส น้ำพุร้อนแห่งเอเชีย” จึงมุ่งมั่น ส่งเสริมการนำน้ำแร่ร้อนจากบ่อน้ำร้อนรักษะวารินมาใช้ประโยชน์ในการส่งเสริมการท่องเที่ยว โดยการก่อสร้างระบบกระจายน้ำแร่ร้อน เพื่อให้บริการประชาชน และกระจายน้ำแร่ร้อนให้แก่โรงพยาบาลของรัฐ (โรงพยาบาลระนอง) สำหรับใช้บำบัดรักษาผู้ป่วย และนำมาใช้บริการส่งเสริมการแพทย์แผนไทย และการแพทย์ทางเลือก โดยราชาวดีสปาและน้ำแร่ ซึ่งเป็นหน่วยงานภายในโรงพยาบาลระนอง ให้บริการแก่ประชาชนทั่วไป และนักท่องเที่ยวชาวไทยและต่างประเทศ ตลอดจนกระจายน้ำแร่ร้อนให้แก่ผู้ประกอบการธุรกิจภาคเอกชน ที่เป็นโรงแรม และสปา เช่น น้ำใสเขาสวยรีสอร์ท น่านอง ฮอท สปา ทินิตี้ โฮเต็ล ระนอง นำมาใช้ในการให้บริการแก่ลูกค้าผู้ใช้บริการ เป็นต้น

# บ่อน้ำแร่ร้อนพรัง



ตั้งอยู่ในพื้นที่อุทยานแห่งชาติน้ำตกหงาว ภายใต้การดูแลของอุทยานแห่งชาติน้ำตกหงาว และองค์การบริหารส่วนจังหวัดระนอง บ่อน้ำร้อนพรังมีทั้งน้ำร้อนและน้ำเย็นให้แช่ตัว น้ำร้อนมีลักษณะใสสะอาด ไม่มีกลิ่นกำมะถัน และก๊าซไข่เน่า พื้นที่โดยรอบมีความหลากหลายทางชีวภาพ และมีปูเจ้าฟ้า ซึ่งถือเป็นสัตว์น้ำประจำจังหวัดระนอง บ่อน้ำแร่ร้อนมีจำนวน 6 บ่อ มีตาน้ำแร่ร้อนผุดขึ้นมาไหลเป็นสายเล็กๆ ไหลรวมกับธารน้ำเย็นคลองพรัง ลักษณะเป็นแอ่งน้ำอุ่น เหมาะแก่การแช่ การอาบน้ำแร่แบบธรรมชาติ (สปากกลางแจ้ง) และสามารถเชื่อมโยงกับแหล่งท่องเที่ยวบริเวณใกล้เคียง เช่น อุทยานแห่งชาติน้ำตกหงาว และวัดป่าชัยมงคล เป็นต้น





การจัดการบ่อน้ำแร่ร้อนพรังมีลักษณะโดดเด่นกว่าที่อื่น โดยมีป้ายแสดงเกี่ยวกับน้ำพุร้อน วิธีปฏิบัติในการแช่และอาบน้ำ คำแนะนำ แจ้งเตือนสำหรับผู้มีโรคประจำตัว นาฬิกาบอกเวลา มีบ้านพักจำนวน 10 หลัง มีเจ้าหน้าที่ดูแลความปลอดภัย และมีระบบการจัดการสิ่งแวดล้อม การขุดเจาะ หรือสูบน้ำ ซึ่งทำให้บ่อน้ำแร่ร้อนพรังเป็นต้นแบบการจัดการที่ดีของจังหวัดระนอง

“กระทรวงทรัพยากรธรรมชาติและสิ่งแวดล้อม ร่วมกับกรมอุทยานแห่งชาติ สัตว์ป่า และพันธุ์พืช เชื่อมโยงการท่องเที่ยวให้เข้าถึงชุมชน และคนในชุมชนนั้นๆ เช่น การเชื่อมโยงข้อมูล โฮมสเตย์ที่พัก สถานที่ท่องเที่ยว และร้านอาหาร ท้องถิ่นในจังหวัดเข้าด้วยกัน โดยให้ความสำคัญกับการเข้าถึงชุมชน และการมีส่วนร่วมของผู้ประกอบการในชุมชน สำหรับโครงการในอนาคตจะมีบ่อแช่เดี่ยวเพื่อที่จะให้นักท่องเที่ยวมีความปลอดภัย รวมถึงการพัฒนาโครงการที่ตอบโจทย์กับนักท่องเที่ยวทุกคน ทั้งผู้สูงอายุ ผู้พิการ อีกทั้งจะมีการออกแบบเพื่อให้นักท่องเที่ยวได้เลือกและใช้งานเพิ่มขึ้น เพื่อให้ตอบโจทย์การท่องเที่ยวแบบสมัยใหม่ แบบ New Normal และมีการนำสินค้า OTOP ของชุมชนต่างๆ เข้ามาขายให้แก่ นักท่องเที่ยว เพื่อกระจายรายได้ให้แก่ทุกชุมชน และผู้ประกอบการ”



คุณณรงค์เดช เดชคง  
นักวิชาการป่าไม้ปฏิบัติการ  
ผช.หัวหน้าอุทยานแห่งชาติน้ำตกหงาว จ.ระนอง

# ความสำเร็จ

.....

ช่วยเพิ่มมูลค่าพัฒนาและต่อยอด  
นำมาซึ่งประโยชน์แก่ท้องถิ่น







## น้ำนอง ฮอท สปา

เป็นสปาน้ำแร่ที่อยู่ฝั่งตรงข้ามบ่อน้ำร้อนรักษาวาริน ประกอบด้วยกิจการดูแลและบำบัดสุขภาพจากน้ำแร่ และบริการสปาเพื่อสุขภาพ โดยมีโรงเรือนตกแต่งเป็นอย่างดี ภายในแยกเป็นบ่อน้ำร้อน บ่อน้ำอุ่น และบ่อน้ำเย็น และแยกบ่อระหว่างบ่อสำหรับผู้ชาย และผู้หญิง ห้องอบซาวน่า ห้องบริการพิเศษ (VIP) และห้องธรรมดา มีการบริหารจัดการอย่างเป็นระบบแบบครบวงจร และให้คำแนะนำการแช่น้ำร้อน และแช่น้ำเย็นที่ปลอดภัย มีเจ้าหน้าที่ดูแลให้คำแนะนำ และมีบริการผ้าถูอุณหภูมิในบ่อน้ำอุ่นประมาณ 39-40 องศาเซลเซียส

นอกจากมีบริการบ่อแช่น้ำแร่แล้ว ที่นี่ยังขึ้นชื่อในเรื่องของบริการนวดเพื่อสุขภาพ โดยนักบำบัดที่มีประสบการณ์ และมีหลากหลายคอร์สให้ท่านได้เลือก ทั้งแบบนวดน้ำมันอโรมาแบบนวดแผนไทย นวดหน้า นวดเท้า นวดตัว สครับผิว ทรีตเมนต์ โดยสามารถเลือกได้ตามความพึงพอใจ และราคาจับต้องได้

นอกจากจะมาเยี่ยมชมบ่อน้ำแร่ร้อนให้ถึงแหล่งต้นกำเนิด และผ่อนคลายกับบรรยากาศธรรมชาติแล้วนั้น จังหวัดระนองยังมีการอาบน้ำแร่แช่น้ำร้อนกันให้ผ่อนคลาย สไตลล์ระนองออนเซ็น ตามรีสอร์ทแอนด์สปาที่ให้บริการระดับมืออาชีพ ซึ่งมีทั้งที่พักสะดวกสบาย บริการนวด และธาราบำบัดครบวงจร ทั้งอยู่ไม่ไกลจากบ่อน้ำแร่ร้อนที่มีชื่อเสียงแต่ละแห่ง จึงรับประกันคุณภาพน้ำแร่ได้ว่ามาจากแหล่งต้นกำเนิดจริง



เป็นแหล่งน้ำแร่ธรรมชาติจากตาน้ำบริสุทธิ์ 100% ที่ถูกค้นพบที่ ต.บางริน อ.เมืองระนอง ไม่ไกลจากบ่อน้ำแร่ร้อนพรรั้ง และได้พัฒนาจนกลายเป็นรีสอร์ทพร้อมบ่อน้ำแร่เพื่อสุขภาพที่ใครมาเยือนก็ต้องประทับใจในบรรยากาศที่เป็นส่วนตัวน่าพักผ่อน

ที่นี่จะมีให้บริการชุดสำหรับแช่น้ำแร่ ผ้าที่ใช้จะเป็นผ้าชนิดที่ไม่อุ่มน้ำ ดังนั้นเวลาที่ลูกค้าเข้ามาใช้บริการ จะมีความรู้สึกสบายตัวเหมือนไม่ได้ใส่เสื้อผ้า และมีผ้าคลุมเรียกว่า ผ้ายูกาเตะ มีลักษณะคล้ายกับชุดยูกาเตะของญี่ปุ่น ผสมกับผ้าปาเต๊ะ ที่เป็นผ้าพื้นเมืองของจังหวัดระนอง ซึ่งจะได้การผสมผสานระหว่างวัฒนธรรมและยังเป็น signature ของธาริน ฮอทสปริง

นอกจากนั้นแล้ว ทางธาริน ฮอทสปริง ยังให้ความสำคัญกับสุขภาพของลูกค้าเป็นอย่างมาก โดยผู้ที่ต้องใช้รถเข็นวีลแชร์ก็สามารถใช้บริการได้ เพราะมีการออกแบบเพื่อรองรับการให้บริการของนักท่องเที่ยวทุกรูปแบบ ทุกเพศ และทุกวัย



“ในฐานะผู้ประกอบการ การที่มีการเชื่อมโยง  
ห่วงโซ่บริการทั้งหมดของตัวสถานที่  
สถานประกอบการกับชุมชน ชาริน ฮอทสปริง  
มีความคิดและความตั้งใจที่อยากจะร่วมมือ  
กับทางชุมชนในการคิดค้นพัฒนาผลิตภัณฑ์  
ที่ตอบโจทย์ความเป็นจังหวัดระนอง ซึ่งไม่เพียงแต่  
จะได้กระจายรายได้สู่ชุมชน แต่ยังเป็นการที่  
นักท่องเที่ยวได้เห็นความเข้มแข็งของคน  
ในจังหวัด ซึ่งเป็นเสน่ห์อย่างหนึ่งที่บ่งบอก  
ถึงความเป็นระนอง เนื่องจากจังหวัดระนอง  
เป็นจังหวัดเล็ก ผู้คนมีมิตรไมตรีที่ดีต่อกัน  
และเชื่อว่าการที่นำชุมชนมาเกี่ยวเนื่อง  
กับสถานประกอบการนั้นถือเป็นจุดเริ่มต้น  
ที่สามารถพัฒนาไปได้อย่างยั่งยืนในอนาคต”



คุณอิสสรียา เศรษฐัญญากานนท์  
เจ้าของ ชาริน ฮอทสปริง



# ราชาวดี สปาและน้ำแร่



ราชาวดี สปาและน้ำแร่ เป็นหน่วยงานภายใต้โรงพยาบาลระนอง ที่ดำเนินงานภายใต้การดูแลและคำแนะนำของอายุรเวช และบุคลากรทางการแพทย์ของโรงพยาบาลระนอง ที่เป็นสปามาตรฐานอยู่ภายในบริเวณโรงพยาบาลระนอง เพื่อดำเนินการตามนโยบายรัฐบาล ด้านการส่งเสริมการแพทย์แผนไทย และสมุนไพร

และส่งเสริมการท่องเที่ยวเชิงสุขภาพของรัฐบาล และจังหวัดระนอง โดยมีการให้บริการนวดแผนไทย (นวดตัว นวดฝ่าเท้า นวดหน้าแบบอโรมาเทอราปี) สปา การแช่สระน้ำแร่ร้อน การประคบสมุนไพร การอบสมุนไพร ศูนย์ออกกำลังกาย บริการโปรแกรมรักษาสุขภาพด้วยแพทย์ทางเลือก

การผลิตเครื่องสำอางผลิตภัณฑ์จากน้ำแร่ และผลิตภัณฑ์สุขภาพอื่นๆ (ใช้การผลิตโดย บุคลากร และสิ่งอำนวยความสะดวกใน โรงพยาบาลระนองเองทั้งหมด) รวมถึงการใช้ ประโยชน์จากน้ำแร่ร้อนธรรมชาติในการบำบัด รักษาโรคปวดเมื่อย โรคอัมพฤกษ์ อัมพาต และการผ่อนคลายความเครียด ซึ่งได้รับความนิยมอย่างมากจากชุมชนในจังหวัดระนอง

นอกจากนี้ ศูนย์ผลิตสมุนไพรระนองยังได้ ดำเนินการผลิตผลิตภัณฑ์ด้านสุขภาพที่มี ส่วนผสมของน้ำแร่ เพื่อจัดจำหน่ายให้แก่ ประชาชนทั่วไป เช่น สเปรย์น้ำแร่ แชมพูอัญชัน ผสมน้ำแร่ แชมพูขิงผสมน้ำแร่ สบู่เหลวผสม น้ำแร่ และน้ำมันนวดสมุนไพร เป็นต้น





# สร้างงานสร้างอาชีพ

.....  
สร้างสรรค์ผลิตภัณฑ์และบริการ  
เพื่อเข้าถึงกลุ่มเป้าหมาย  
และกระจายรายได้สู่ชุมชน



## ร้านวัชรียองฝาก

ตั้งอยู่ตำบลหงาว อำเภอเมืองระนอง เป็นหนึ่งในร้านจำหน่ายของฝากที่มีชื่อเสียงของ ระนอง สินค้าสำคัญที่จำหน่ายมีหลากหลาย เช่น มะม่วงหิมพานต์แปรรูปต่างๆ เพื่อรองรับ การผลิตของวิสาหกิจชุมชนกลุ่มกาหุย และสินค้า อื่นๆ เช่น โรตีสอนามัย อาหารทะเลแปรรูป ร้านจำหน่ายเครื่องตี๋ม และขนม ไปจนถึงงาน หัตถกรรมของชาวบ้านจากภายในจังหวัดระนอง และใกล้เคียง เพื่อเป็นการกระจายรายได้สู่ชุมชน

กลุ่มลูกค้าส่วนใหญ่เป็นนักท่องเที่ยวที่เดินทาง มาท่องเที่ยว ในเขตพื้นที่ตำบลหงาว และพื้นที่ ใกล้เคียง เช่น ภูเขาหญ้า วัดบ้านหงาว น้ำตก หงาว บ่อน้ำแร่ร้อนพรรั้ง และนักท่องเที่ยวที่จะ เดินทางกลับกรุงเทพฯ ทางท่าอากาศยานระนอง โดยร้านวัชรียองฝากมีการตกแต่งภูมิทัศน์ของ ร้านที่สวยงาม มีการจำหน่ายเครื่องตี๋มและขนม ทำให้เป็นที่นิยมของนักท่องเที่ยวในการมา ถ่ายภาพบริเวณร้าน และซื้อของฝาก



“แนวทางในการดำเนินงานกิจการต่อไป จะเน้นการเชื่อมโยงกับร้านค้าอื่นๆ และเพิ่มช่อง ทางการขายออนไลน์มากขึ้น โดยได้ปรับปรุง กระบวนการผลิตต่างๆ ให้ดีขึ้น เพื่อการผลิต สินค้าใหม่ๆ ตอบรับความต้องการของลูกค้า”



คุณจรรยาพล สุวัตติกุล  
ผู้จัดการ ร้านวัชรียองฝาก



## ○ วิสาหกิจชุมชนกลุ่มบ้านน้ำแร่พริ้ง



ชุมชนบ้านพริ้ง ซึ่งเป็นบริเวณเดียวกับ บ่อน้ำแร่ร้อนพริ้ง เดิมที่บ้านพริ้งนั้นเป็นพื้นที่ ทำเหมืองแร่ จึงยังหลงเหลือร่องรอยเหมืองแร่เก่าแก่ เอาไว้ วิสาหกิจชุมชนกลุ่มบ้านน้ำแร่พริ้งมีความ เข้มแข็งด้านการเป็นแหล่งท่องเที่ยวชุมชนที่สำคัญ ของจังหวัด และมีผลิตภัณฑ์ที่เกี่ยวข้องกับบริการ สุขภาพหลากหลายชนิด ทั้งผลิตภัณฑ์ดูแลผิว และเส้นผมจากน้ำแร่ และวัตถุดิบในท้องถิ่น เช่น สเปรย์น้ำแร่ โลชั่นน้ำมันมะพร้าว แชมพูมะกรูด เกลือขัดผิว และสบู่เหลวผสมน้ำผึ้ง เป็นต้น และผลิตภัณฑ์โครเชต์ ผงกะหรี่ ทุเรียนทอด ถั่วทอดสมุนไพร และอีกมากมาย



นอกจากนี้ วิสาหกิจชุมชนกลุ่มบ้านน้ำแร่พริ้ง มีการประสานงานกับภาครัฐ และเอกชนอย่างใกล้ชิด ในการผนวกกับโปรแกรมการท่องเที่ยว และอาหาร ท้องถิ่นของจังหวัดระนองเข้าไว้ด้วยกัน เพื่อสร้าง ความประทับใจแก่นักท่องเที่ยวแบบ 1 วันเต็ม และเป็น การสนับสนุนการท่องเที่ยว และสร้าง รายได้ให้ชุมชนอีกด้วย



# โปรแกรม ท่องเที่ยว

# 1 วัน



เส้นทางสู่น้ำตก 16 ราง ที่เกิดจากความร่วมมือของคนในชุมชนในการเข้าสำรวจเส้นทาง จนกลายเป็นกิจกรรมแอดเวนเจอร์ 1 วันเต็ม โดยเริ่มแต่เช้าจรดเย็น



พาเดินเท้าเข้าป่า  
ตามเส้นทางศึกษาธรรมชาติ



แวะพักจิบกาแฟ  
กลางป่า



ทดลองร้อนแร่  
ในลำธารที่ลานหินหอบ

ถอดรองเท้า  
เหยียบทรายร้อน  
ใต้ลำธารเย็นน้ำ



พาชมนานตากหินขาว  
ของเหมืองเก่า

เดินทางกลับเข้าหมู่บ้าน

มาตักน้ำแร่อาบที่พรุหลุมพี  
หรือทานของว่างและกาแฟยามบ่าย  
เพื่อผ่อนคลาย

เดินทางถึงน้ำตก



ทานข้าวห่อใบตอง  
เป็นมื้อเที่ยง



ชมความงามของน้ำตก

ที่สายน้ำไหลลงมา  
ตามผาหินกว้างอย่างอลังการ





บ้านหาดส้มแป้น เป็นชุมชนเล็กๆ อยู่ใน  
หุบเขานมสาว เพี้ยนเสียงมาจาก ฮวยซั่มเปียน  
คำภาษาจีนที่แปลว่า ลีกรเข้าไปในป่า ซึ่งเป็นพื้นที่  
ทำเหมืองดีบุกของชาวจีน ที่นี่มีการค้นพบแร่  
ดินขาว ซึ่งกล่าวกันว่ามีคุณภาพดีที่สุดในไทย  
จนชาวบ้านได้นำมาต่อยอดเป็นผลิตภัณฑ์  
เซรามิก พร้อมกับมีหน่วยงานต่างๆ ของภาครัฐ  
มาร่วมส่งเสริม ทั้งกระบวนการผลิต ดีไซน์  
และการทำการตลาด ให้เป็นผลิตภัณฑ์สินค้า  
OTOP ของชุมชน

จุดเด่นของเซรามิกบ้านหาดส้มแป้น จะมีการ  
สอดแทรกเรื่องราวชุมชนเข้าไปในชิ้นงานด้วย  
อีกทั้งชุมชนยังพัฒนาดีไซน์ให้ทันสมัยเข้ากับ  
กลุ่มคนรุ่นใหม่ที่เข้ามาเที่ยวชุมชน รวมไปถึง  
มีกิจกรรมเวิร์คช็อปให้ลองทำชิ้นงานเป็นของ  
ตัวเองด้วย

นอกจากนี้ ที่นี่ยังมีกิจกรรมอื่นๆ ให้ได้ลองทำ  
ไม่ว่าจะเป็นการสาธิตการร่อนแร่ การทำไม้กวาด  
ดอกอ้อ การทำไข่เค็มน้ำแร่ดินขาว พาเที่ยว  
แหล่งท่องเที่ยวต่างๆ รอบชุมชน และนอนพัก  
โฮมสเตย์ชาวบ้าน

## ○ วิสาหกิจชุมชนกลุ่มเซรามิกบ้านหาดส้มแป้น

ชุมชนบ้านหาดส้มแป้นมีชื่อเสียงเป็นที่รู้จักของนักท่องเที่ยว มีการจัดการหมู่บ้านท่องเที่ยวชุมชน แล้วจึงสามารถเชื่อมโยงกลุ่มเป้าหมายหลัก คือ นักท่องเที่ยว โดยมีการจัดโปรแกรมให้กรุ๊ปทัวร์ เข้าเยี่ยมชมกิจการ และฝึกสอนปั้นเซรามิก สามารถรับได้ครั้งละ 100 คน รายได้ของกิจการ จึงมาจากการขายกิจกรรมทัวร์และสินค้าให้แก่นักท่องเที่ยวเป็นหลัก มีการพัฒนาผลิตภัณฑ์สปา เช่น สบู่ เอสเซนส์ และเกลือแร่แช่เท้า เป็นต้น



# Maehongsohn Model



แม่ฮ่องสอน ได้ชื่อว่า “เมืองสามหมอก” จากทิวทัศน์ที่โอบล้อมไปด้วยหุบเขาสลับซับซ้อนทอดขนานไปกับทิวเขาถนนธงชัย และทิวเขาแดนลาว ทำให้มีอากาศเย็นสบาย และเป็นแหล่งโอโซนบริสุทธิ์ นอกจากนี้ ยังมีวัฒนธรรมศิลปะที่ทรงคุณค่าจากความหลากหลายด้านวัฒนธรรมและกลุ่มชาติพันธุ์ที่มีเอกลักษณ์ดึงดูดนักท่องเที่ยวให้เดินทางมาเยือน และกลับไปด้วยความประทับใจ

การพัฒนาบริการดูแลสุขภาพสุขภาพ (Wellness) ของจังหวัดแม่ฮ่องสอน เป็นหนึ่งในแผนงานที่กำหนดไว้ในแผนพัฒนาเศรษฐกิจและสังคมแห่งชาติฉบับที่ 12 และแผนพัฒนาจังหวัดแม่ฮ่องสอน โดยจังหวัดแม่ฮ่องสอนมีชื่อเสียงด้านน้ำพุร้อน และการนำโคลนมาใช้เป็นส่วนหนึ่งของกิจกรรมการทำสปาและผลิตภัณฑ์เพื่อบำรุงผิวพรรณ จึงมีการส่งเสริมการท่องเที่ยวเชิงสุขภาพแบบครบวงจรด้วยการนำทรัพยากรธรรมชาติที่โดดเด่นทั้งสองชนิดมาผสมผสานเชื่อมโยงเข้ากับการพัฒนาเศรษฐกิจชุมชน และธุรกิจบริการดูแลสุขภาพสุขภาพ และผลิตภัณฑ์เกี่ยวเนื่องเพื่อรองรับนักท่องเที่ยวทั้งภายในและภายนอกประเทศ และกระจายรายได้สู่ชุมชน







ในการขับเคลื่อนการพัฒนาเครือข่ายบริการและผลิตภัณฑ์รักษาสุขภาพของจังหวัดแม่ฮ่องสอน มีหน่วยงานภาครัฐ เอกชน และหน่วยงานสนับสนุนด้านการศึกษาและวิจัย ได้แก่

**หน่วยงานภาครัฐ** ได้แก่ สำนักงานพาณิชย์ จังหวัดแม่ฮ่องสอน สำนักงานจังหวัดแม่ฮ่องสอน สำนักงานท่องเที่ยวและกีฬาจังหวัดแม่ฮ่องสอน สำนักงานสาธารณสุขจังหวัดแม่ฮ่องสอน สำนักงานพัฒนาชุมชนจังหวัดแม่ฮ่องสอน สำนักงานพัฒนาฝีมือแรงงานจังหวัดแม่ฮ่องสอน สำนักงานเกษตรจังหวัดแม่ฮ่องสอน สำนักงานพัฒนาสังคมและความมั่นคงของมนุษย์จังหวัดแม่ฮ่องสอน และองค์การบริหารส่วนจังหวัดแม่ฮ่องสอน

**หน่วยงานภาคเอกชน** ได้แก่ หอการค้าจังหวัดแม่ฮ่องสอน สมาคมธุรกิจท่องเที่ยวจังหวัดแม่ฮ่องสอน สมาคมธุรกิจท่องเที่ยวพาย และบริษัทประชารัฐสามัคคีจังหวัดแม่ฮ่องสอน

**หน่วยงานสนับสนุนด้านการศึกษาและวิจัย** ได้แก่ มหาวิทยาลัยราชภัฏเชียงใหม่ (วิทยาลัยแม่ฮ่องสอน) และวิทยาลัยชุมชนแม่ฮ่องสอน

ในเชิงพื้นที่ของจังหวัดแม่ฮ่องสอน พื้นที่ที่มีศักยภาพในการเป็นแหล่งต้นแบบเศรษฐกิจชุมชนการพัฒนาบริการดูแลรักษาสุขภาพและผลิตภัณฑ์ที่เกี่ยวข้องมากที่สุด ได้แก่ อำเภอเมืองแม่ฮ่องสอน (ตำบลหมอกจำแป่) ซึ่งเป็นแหล่งที่มีน้ำแร่ร้อน ได้แก่ ภูโคลน (หรือโป่งเดือดแม่สะง่า) ที่ดำเนินการโดยเอกชน และอำเภอปาย (ตำบลเวียงใต้ และตำบลแม่ฮี้)



# แผนที่นำทาง ท่องเที่ยววิถีสุขภาพ จังหวัดแม่ฮ่องสอน





# พุร้อน • ภูโคลน

## บำบัดกาย บำรุงผิว ที่แม่ฮ่องสอน

เสน่ห์ของแม่ฮ่องสอน ที่ใครต่างอยากมาสัมผัสคงจะเป็นความสวยงามของธรรมชาติที่ยังคงอุดมสมบูรณ์ด้วยป่าไม้ และสายน้ำ ซึ่งเป็นแนวธรรมชาติกั้นพรมแดนระหว่างไทยและเมียนมา รวมทั้งวัฒนธรรมชนเผ่าที่หลากหลาย ทั้งชาวไทใหญ่ ไทยวน กะเหรี่ยง มูเซอ ลีซอ ลัวะ ม้ง ฮ่อ ปะโอ ฯลฯ อาจกล่าวได้ว่า แม่ฮ่องสอนมีความหลากหลายทางชาติพันธุ์มากที่สุดแห่งหนึ่งในประเทศไทย

เสน่ห์ด้านวัฒนธรรม ผนวกกับทรัพยากรธรรมชาติทั้งบ่อน้ำร้อนจากสายแร่ร้อนธรรมชาติ และโคลนบริสุทธิ์ที่ผุดขึ้นมาจากแหล่งความร้อนใต้พิภพที่อุดมไปด้วยแร่ธาตุที่มีประโยชน์ต่อผิวหนัง และระบบไหลเวียนของโลหิต จังหวัดแม่ฮ่องสอนจึงได้ใช้จุดแข็งนี้ ในการพัฒนาต่อยอดการท่องเที่ยวเชิงสุขภาพให้เป็นที่ยอมรับในระดับสากล ทั้งทางด้านบริการสปาโคลนที่มีชื่อเสียง รวมถึงพัฒนาผลิตภัณฑ์ให้ได้มาตรฐาน ทำให้ชุมชนได้รับประโยชน์จากการจ้างงาน และการให้บริการแก่นักท่องเที่ยวอย่างทั่วถึง

# ต้นน้ำ



สายน้ำเร่ที่ทรคุณค่า  
ต้นน้ำแห่งการสร้างรายได้  
แก่อกุลสู่ชุมชน



## บ่อน้ำพุร้อนท่าปาย

ตั้งอยู่ที่ ต.แม่ฮี้ อ.ปาย ในเขตพื้นที่ของ อุทยานแห่งชาติห้วยน้ำดัง โดยบ่อน้ำแร่ร้อน ของที่นี่จะมีลักษณะเป็นบ่อน้ำพุหลายจุด และเป็นบ่อกลางแจ้งตามธรรมชาติ ไม่มีบ่อแช่ ที่สร้างแยกแบบบ่อน้ำแร่ร้อนแหล่งอื่นๆ

บ่อน้ำพุร้อนท่าปายมีอุณหภูมิสูงสุดอยู่ที่ ประมาณ 80-100 องศาเซลเซียส โดยบ่อที่นิยมมา แช่กันจะอยู่ที่บ่อใหญ่ทั้ง 2 บ่อ นักท่องเที่ยว สามารถเตรียมชุดมาเปลี่ยนแล้วลงแช่ตัวได้ ตามสะดวก นอกจากนี้ทางอุทยานฯ ยังมีลาน กางเต็นท์ให้บริการด้วย

## บ่อน้ำพุร้อนหนองแห้ง

ตั้งอยู่ที่ อ.ขุนยวม มีอุณหภูมิความร้อนสูง ถึง 80 องศาเซลเซียส ส่งไอความร้อนลอยคลุ้ง ในอากาศ พื้นที่บ่อน้ำร้อนมีการจัดสรรเป็นอย่างดี มีสระแช่ตัวขนาดใหญ่เหมือนสระว่ายน้ำ ไว้คอยบริการนักท่องเที่ยว โดยจะมีการปรับ อุณหภูมิให้อุ่นกำลังดี และมีห้องแช่แยกไว้คอย ให้บริการ รวมถึงมีบ่อแช่เท้า และบริการนวด ฝ่าเท้าภายในบริเวณด้วย





## น้ำพุร้อนผาบ่อง

ตั้งอยู่ในพื้นที่ อ.ผาบ่อง ห่างจาก อ.เมือง  
แม่ฮ่องสอนไป 10 กิโลเมตร เป็นบ่อน้ำแร่ร้อน  
ที่ได้รับการดูแล และพัฒนาเป็นแหล่ง  
การท่องเที่ยว ภายใต้การบริหารขององค์กร  
ส่วนท้องถิ่น ซึ่งได้มีการพัฒนา และปรับปรุงทัศน  
พื้นที่ 4 ไร่รอบบ่อ ให้กลายเป็นสวนสาธารณะ  
ไว้เปิดบริการสำหรับนักท่องเที่ยว อีกทั้งยังมี  
ธรรมชาติรายรอบ โอบล้อมด้วยขุนเขา  
และสายหมอก ที่สวยงามอีกด้วย



ด้วยคุณสมบัติพิเศษของน้ำแร่ร้อนบ่อ  
ผาบ่อง ที่ไม่มีกลิ่นกำมะถันเจือ มีคุณประโยชน์  
ทั้งช่วยให้เลือดไหลเวียนดี บำรุงผิวพรรณให้  
สดใส บรรเทาอาการปวดเมื่อย และยังช่วย  
บำบัดโรคข้อ และโรคกระดูก จึงเหมาะสำหรับ  
คนรักสุขภาพจะมาแวะแช่บำบัดเพื่อบรรเทา  
อาการ

สำหรับการให้บริการมีให้เลือกตามความ  
ชอบ ทั้งบ่อแช่แบบรวม ห้องแช่เดี่ยว มีบริการ  
ห้องอาบน้ำ รวมทั้งบริการนวดแผนไทย  
เพื่อการผ่อนคลายจากความเมื่อยล้า อีกทั้งยังมี  
ลานกว้างให้เช่ากางเต็นท์นอน ถือว่าเป็นสถานที่  
ท่องเที่ยวที่ได้ผ่อนคลายกลางธรรมชาติ  
เป็นการบำบัดทั้งกาย และใจไปในตัว

นอกจากนี้ยังมีผลิตภัณฑ์ที่มีส่วนผสม  
ของน้ำแร่จากกลุ่มแม่บ้านในชุมชนให้อุดหนุน  
อาทิ โลชั่น ครีม สำหรับเป็นของฝากอีกด้วย







## ภูโคลน

ภูโคลน หรือโป่งเดือดแม่สะง่า ตั้งอยู่ที่ ต.หมอกจำแป่ อ.เมืองแม่ฮ่องสอน ลักษณะของ ภูโคลนเป็นแหล่งน้ำแร่ธรรมชาติ และโคลน เดือดสีดำบริสุทธิ์ ที่มาจากสายน้ำแร่ใต้พื้นดิน มีความร้อนตั้งแต่ 60-140 องศาเซลเซียส ไม่มีกลิ่นของหินและกำมะถันเจือปน โดยแหล่ง โคลนลักษณะนี้มีเพียง 3 แห่งในโลกเท่านั้น คือ โคลนจากทะเลสาบ Dead Sea ในประเทศ อิสราเอล โคลนลาวาภูเขาไฟในประเทศ โรมานี และแหล่งโคลนบ่อน้ำพุร้อนภูโคลน ในประเทศไทย

ภายในพื้นที่ภูโคลนถูกจัดอย่างเป็นสัดส่วน มีบริการให้เลือกหลากหลาย มีทั้งบ่อแช่กลางแจ้ง และส่วนตัว สำหรับแช่เท้าและแช่ตัว มีบริการนวดผ่อนคลาย นวดหน้า และไฮไลท์ อยู่คือการพอกตัวด้วยโคลนจากแหล่งภูโคลนเมื่อ ล้างโคลนออกจะสัมผัสได้ถึงผิวที่นุ่มเต่ง อิ่มน้ำ และมีสุขภาพดี

นอกจากนี้ ที่นี่ยังมีร้านจำหน่ายผลิตภัณฑ์ จากน้ำแร่และโคลน โดยมีให้เลือกหลากหลายสูตร สามารถซื้อติดมือกลับบ้านไปบำรุงผิวต่อ และยัง เป็นการกระจายรายได้ให้แก่ชุมชนอีกด้วย





“เชื่อมโยงห่วงโซ่ธุรกิจกลางน้ำ  
สู่การขับเคลื่อนเศรษฐกิจชุมชน”





## ● ภูโคลน คันทรีคลับ

ภูโคลน คันทรีคลับ สถานที่ให้บริการด้านสุขภาพ และความงามด้วยโคลน และน้ำแร่ธรรมชาติ ต่อยอดมาจากแหล่งท่องเที่ยวภูโคลนที่มีชื่อเสียง และมีความพิเศษ 3 แห่งในโลก โคลนเดือดบริสุทธิ์สีดำปราศจากกลิ่นกำมะถันและอุดมด้วยส่วนผสมของแร่ธาตุมากมายหลายชนิด ทั้งแคลเซียม โบรไมน์ คลอไรด์ โพแทสเซียม แมกนีเซียม และโซเดียม ที่มีประโยชน์ต่อเซลล์ผิว ถูกนำมาใช้ในการให้บริการบำบัดผิว เสริมด้วยการอาบน้ำแร่ แช่น้ำร้อน

คุณประโยชน์จากแร่ธาตุมากมายในเนื้อโคลนที่มีอยู่เต็ม ภูโคลน คันทรีคลับได้เพิ่มความพิเศษของการให้บริการโคลนสปา ด้วยการนำเอาสมุนไพรไทยมาเป็นส่วนผสมในโคลนให้มีกลิ่นหอมละมุน ไม่ว่าจะเป็น ตะไคร้หอม แตงกวา ขมิ้น มะนาว เพื่อสร้างความผ่อนคลาย และเพิ่มคุณประโยชน์ให้แก่ผู้รับบริการ จึงเป็นที่มาของแพ็คเกจจิ้งบำบัดผิวหน้าและผิวกายหลายรูปแบบ เช่น

- บริการพอกผิวหน้า หรือผิวกายด้วยโคลนธรรมชาติ ช่วยให้ผิวสะอาดใส เนียนนุ่ม ดูดซับสารพิษตกค้าง ความมันส่วนเกิน และสิ่งสกปรก สาเหตุของสิว และริ้วรอยหมองคล้ำ และในโคลนยังมีแร่ธาตุที่เป็นอาหารบำรุงเซลล์ผิวด้วย
- บริการนวดแผนโบราณให้ร่างกายผ่อนคลาย
- บริการแช่เท้าในบ่อน้ำแร่ร้อน อุณหภูมิ 35-40 องศาเซลเซียส นานประมาณ 15 นาที ซึ่งจะช่วยทำให้ระบบการไหลเวียนโลหิต บรรเทาอาการปวดเมื่อยเท้า และเมารถ

นอกจากนี้ ยังมีการจำหน่ายผลิตภัณฑ์ ภูโคลน เช่น โคลนพอกผิวหน้า ทั้งแบบผงและแบบครีมพร้อมใช้ สบู่โคลน ครีมน้ำแร่ สเปรย์น้ำแร่ โฟมน้ำแร่ และอีกมากมาย ให้เลือกซื้อกลับไปใช้ และเป็นของฝากอีกด้วย รวมถึงใช้น้ำแร่ภูโคลนที่ผ่านการต้มในน้ำแร่ที่อุดมด้วยแร่ธาตุหลักถึง 7 ชนิด





# สปาจากสมุนไพร



สปาปิยะะ สปา เป็นธุรกิจสปาในเมืองปาย ที่มีชื่อเสียงของจังหวัดแม่ฮ่องสอน ได้รับการรับรองด้วย มาตรฐาน SHA หรือ Amazing Thailand Safety & Health Administration ซึ่งเป็นโครงการยกระดับอุตสาหกรรมท่องเที่ยวไทยให้ได้มาตรฐานความปลอดภัยด้านสุขอนามัย จึงเป็นอีกหนึ่งทางเลือกสำหรับคนรักสุขภาพ โดยบริการหลักจะเน้นเป็นในส่วนของการแพ็คเกจจนวนวดหลายรูปแบบ

ไม่ว่าจะเป็นนวดแผนไทย นวดโรม่า นวดเท้า นวดคอป่าไหล่ นวดหน้า นวดคิ้วชา อบสมุนไพร ให้บริการภายใต้การดูแลโดยนักบำบัดที่มีประสบการณ์ ซึ่งส่วนใหญ่เป็นคนในท้องถิ่น อ.ปาย ที่ผ่านการอบรมตามมาตรฐานแล้ว จึงรับประกันได้ว่าผู้ที่เข้ามาใช้บริการจะได้รับการบำบัดที่ตรงจุด และผ่อนคลายได้อย่างเต็มที่



คุณสินีนาถ ทองนาเมือง ผู้บริหารสปาบายะ สปา ได้กล่าวถึงหัวใจหลักในการให้บริการ 3 ส่วน ที่ทำให้ สปา บายะ สปา ครองใจนักท่องเที่ยว

1. เรื่องของงานบริการ หรือ service เพื่อให้ลูกค้า เกิดความประทับใจ และพึงพอใจในการบริการ โดยจะดูแลตั้งแต่การขับรถไปรับลูกค้ายังรีสอร์ท- การต้อนรับ จนกระทั่งใช้บริการจนเสร็จ
2. รูปแบบและเอกลักษณ์ในการนวด ผู้เชี่ยวชาญ คอยดูแลในส่วนของท่านวด เพื่อให้ลูกค้าได้รับ ประโยชน์มากที่สุด
3. ผลิตภัณฑ์ที่ใช้เป็นธรรมชาติทั้งหมด มี certificate รับรอง มีการนวดน้ำมันที่เลือกใช้ น้ำมันตามธาตุ เจ้าเรือน ไม่มีการแต่งกลิ่นน้ำหอม และนำองค์ ความรู้เรื่องแพทย์แผนไทยมาประยุกต์ใช้

โดยแนวทางในการดำเนินงาน และแผนงานในอนาคต จะมีการ จัดโปรแกรมสุขภาพ โดยแบ่งออกเป็น 4 แบบ เพื่อตอบโจทย์ลูกค้า ที่เดินทางมาท่องเที่ยวกันแบบ Private Group หรือแบบครอบครัว โดยที่ทุกช่วงวัยในครอบครัวได้มีกิจกรรมรองรับอย่างเหมาะสม มีความปลอดภัย และปรับให้เข้ากับช่วงสถานการณ์



ผลิตภัณฑ์ต่างๆ ที่ใช้ในสปา มีคุณภาพ และมาตรฐานปลอดภัย ทั้งน้ำมันนวดที่เป็น น้ำมันอโรมาแท้ม์ ซึ่งจะให้ทั้งผลบำบัดที่ดี และปลอดภัยกับผู้รับบริการ รวมไปถึงมีการ เชื่อมโยงสินค้าท้องถิ่นเพื่อกระจายรายได้สู่ชุมชน อาทิ สมุนไพรหรือผลไม้ที่เสิร์ฟในสปา ก็มาจาก สวนอินทรีย์หรือจากเครือข่ายท้องถิ่นในปาย เพื่อสนับสนุนการทำเกษตรอินทรีย์ ตามแนวคิด Farm-To-Spa

นอกจากนี้ ยังก้าวสู่การเป็น Eco Spa หรือ สปาที่เป็นมิตรกับสิ่งแวดล้อม ไม่ว่าจะเป็น การเลือกผลิตภัณฑ์จากวัตถุดิบอินทรีย์ เช่น ชุดใส่ นวด หรือผ้าคลุมเตียงจากผ้าฝ้ายอินทรีย์ ผ้าปูย้อมสีธรรมชาติ การซักล้างโดยใช้ไอโซน ที่ช่วยลดการใช้สารเคมีและการใช้น้ำ น้ำยาล้าง จานจากน้ำหมักที่ปลอดสารเคมี เป็นต้น เรียกได้ว่าเป็น สปาที่ใส่ใจทุกรายละเอียด



**Health is better than wealth**



“ในเรื่องของเศรษฐกิจเชื่อมโยงห่วงโซ่ของชุมชน ที่คาดไว้ก็คือจะเป็นในสวนโปรแกรมด้านสุขภาพ เนื่องจากที่นี่มีความพร้อมทั้งสถานที่ พนักงาน หรือการบริการ และ อ.ปายนั้น มีทรัพยากรที่ค่อนข้างสมบูรณ์ เป็นเมืองเล็กๆ ที่มีความหลากหลายทั้งในเรื่องอาหาร ที่พัก และธรรมชาติ ถือเป็นองค์ประกอบที่มีการเชื่อมโยงไปสู่ชุมชน มีการหางานเพิ่มให้แก่ไกด์ท้องถิ่นในการเที่ยวแบบออบป่า หรือการเดินทางท่องเที่ยววิถีชีวิตชุมชน ซึ่งไกด์ในท้องถิ่นจะมีความรู้เยอะมากเราก็อยากต่อยอดตรงนี้ให้เขาได้ ทำให้เขามีรายรับในส่วนนี้ ทั้งเมื่อถึงนักท่องเที่ยวเข้าสู่ชุมชนแล้ว จะทำให้ชุมชนมีรายได้ และเกิดความยั่งยืน”

“ผลที่คาดว่าจะได้รับจากโครงการนี้ คือ เรื่องประชาสัมพันธ์ด้านการท่องเที่ยวเชิงสุขภาพ Wellness ของจังหวัดแม่ฮ่องสอน เพื่อสร้างการรับรู้ ทั้งในส่วนของการเป็นเมืองสุขภาพ ความพร้อมในเรื่องของโปรแกรมสุขภาพ วิถีเมืองเรียบง่าย ผู้คนมีความสุข อากาศบริสุทธิ์ที่เป็นแหล่งโอโซน ให้คนในประเทศไทย หรือคนทั่วโลกรับรู้ และได้มาท่องเที่ยวกัน”

คุณสินีนารถ ทองนาเมือง  
ผู้บริหาร สปปายะสภา



# ป่าฮอทสปริง สปา รีสอร์ท



ป่าฮอทสปริง สปา รีสอร์ท บูทีก รีสอร์ท  
ริมแม่น้ำป่าที่ครองใจนักท่องเที่ยวมาโดยตลอด  
โดยรีสอร์ทตั้งอยู่ท่ามกลางบรรยากาศเงียบสงบ  
ของธรรมชาติ เพราะห่างออกมาจากตัวเมือง  
ป่าเล็กน้อย แต่ก็ยังใกล้ในระยะที่สามารถ  
เข้าไปเที่ยวได้สะดวกเช่นกัน บรรยากาศของ  
ที่นี่ร่มรื่นด้วยต้นไม้ มีวิวทิวทัศน์ที่เปิดกว้าง  
ให้เห็นวิวแม่น้ำป่า ที่จะชวนให้ผู้มาพักได้  
ผ่อนคลาย เหมาะอย่างยิ่งสำหรับสายสุขภาพ  
ด้วยบริการของรีสอร์ท ที่มีสระน้ำแร่ร้อน  
ธรรมชาติ หรือเรียกแบบเก๋ๆ ว่า ไทย ออนเซ็น  
เป็นบริการไฮไลท์ ไว้ให้บริการสำหรับผู้ที่มา

เข้าพักเพื่อแช่ผ่อนคลายบรรเทาความเมื่อยล้า  
หรือช่วยบำรุงระบบไหลเวียนโลหิต ซึ่งสระน้ำ  
แร่ร้อนธรรมชาติภายในรีสอร์ท มีอยู่หลายสระ  
ทั้งสระขนาดใหญ่และเล็ก รวมไปถึงแบบส่วนตัว  
ที่ห้องพัก

นอกจากนี้ยังมีบริการกิจกรรมท่องเที่ยว  
ต่างๆ ให้เลือก ทั้งล่องแพแม่น้ำป่า เดินป่า  
ขี่ช้าง ขี่จักรยาน ทัวร์ถนนคนเดิน หรือจะไป  
เที่ยวแหล่งท่องเที่ยวอื่นๆ ก็ไม่ไกล ไม่ว่าจะเป็  
สะพานประวัติศาสตร์ท่าป่า กองแลน วัดพระ  
ธาตุแม่เย็น ฯลฯ เรียกว่ามาพักกับทางรีสอร์ท  
แล้วจะมีกิจกรรมให้ทำตลอดไม่มีเบื่อแน่นอน

# ฝายงามน้ำ

กันก็ล่า ฟากก็ดี

## จุดของฝายถูกใจ

เมื่อได้ผ่อนคลายกายและใจจากแหล่งท่องเที่ยว และบำบัดสุขภาพมาจากสปาจนเต็มอิ่มแล้ว เรื่องกินก็ต้องล่า ของฝายก็ต้องมี เพราะฉะนั้น ก่อนจะเดินทางกลับ ยังมี จุดให้แวะนั่งเล่นชมวิว ชิมเครื่องดื่มที่คาเฟ่ และปิดท้าย ด้วยกระจายรายได้อีกนิดด้วยการซื้อของฝายกลับไป จะได้ช่วยคลายความคิดถึงแม่ฮ่องสอนได้เมื่อกลับถึงบ้าน



# ทุ่งคุณลุง



## แหล่งโอโซนบริสุทธิ์แห่งแม่ฮ่องสอน

ร้านทุ่งคุณลุง ร้านอาหารเชิงเกษตรอินทรีย์ บนพื้นที่กว่า 9 ไร่ เป็นอีกจุดชาร์จพลังให้ชุ่มชื่นหัวใจ ที่นักท่องเที่ยวจะได้เก็บภาพประทับใจของทิวทัศน์ที่รายล้อมไปด้วยขุนเขาและสายหมอกระยະไกล และพักผ่อนรับความสดชื่นของธรรมชาติ

อย่าพลาดขึ้นไปบนเนิน หรือ กุง ซึ่งเป็นภาษาไทยใหญ่ ที่มาของชื่อร้านนั่นเอง ซึ่งเมื่อขึ้นมาแล้วจะได้พบกับวิวกว้างแบบพาโนรามาของร้าน และธรรมชาติรอบๆ แบบเต็มตาน่าประทับใจมาก

หากเก็บภาพจนจุใจแล้ว ก็มีกิจกรรมปั่นจักรยานทางริมน้ำ ซึ่งระหว่างทางจะผ่านแปลงเกษตรอินทรีย์ที่ทางร้านปลูกไว้เองด้วย สูดทางที่ริมน้ำ มีมุมบาร์กาแฟให้สั่งมาชิล พร้อมวิวสายน้ำแบบเพลีนๆ อีกด้วย







ภายในร้านสร้างเป็นอาคารสไตล์ลอฟท์ ตกแต่งด้วยเฟอร์นิเจอร์ไม้ดูอบอุ่นเข้ากัน เมนูมีให้เลือกหลากหลาย ตั้งแต่ของทานเล่น ไอศกรีม เบเกอรี่ เครื่องดื่มต่างๆ ไปจนถึงอาหารจานหลัก เรียกว่าจะมานั่งเล่นก็ได้ น้ดกินข้าวก็ดีงาม



ตั้งอยู่ติดกับวัดชุตองเป้ แหล่งท่องเที่ยวชื่อดังของจังหวัดแม่ฮ่องสอน ที่นอกจากจะเป็นร้านอาหารแล้ว ยังเปิดขายสินค้าท้องถิ่นจากเกษตรกรอีกด้วย



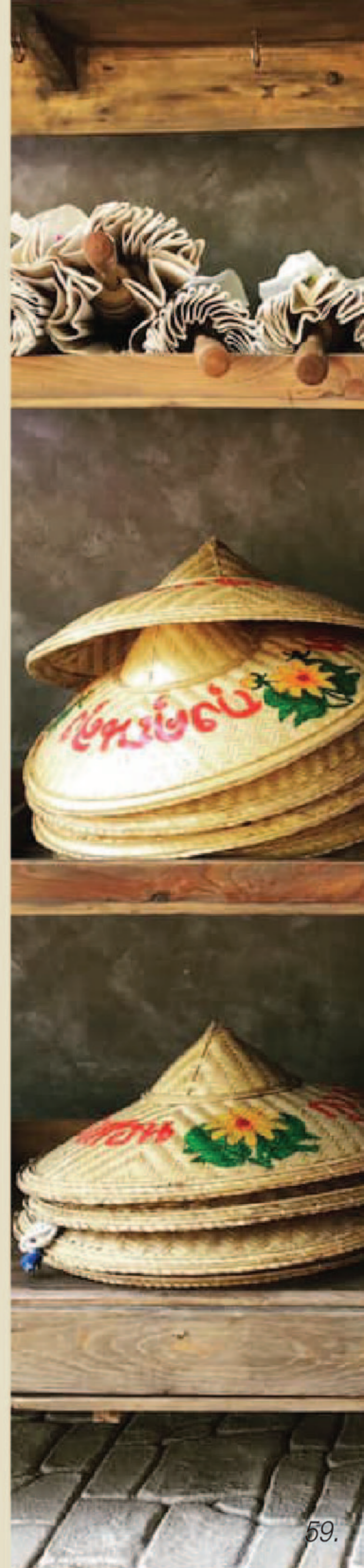


คุณวราเวช ศุภวัฒน์ ผู้บริหารร้านกุงคุณลุง เล่าว่าเดิมทีเป็นคนกรุงเทพฯ แต่มาใช้ชีวิตหลังเกษียณที่แม่ฮ่องสอน แล้วมองเห็นว่าแม่ฮ่องสอนเป็นแหล่งที่ดินดี น้ำดี อากาศดี และคนมีอัธยาศัยและนิสัยดี สิ่งต่างๆ เหล่านี้ ถือเป็นกำลังใจที่ทำให้ได้ช่วยเหลือเกษตรกร ซึ่งเขามีโอกาสน้อยกว่าเรามาก เพราะฉะนั้นจึงได้นำเอาความรู้และประสบการณ์ที่มีอยู่มาช่วยเขาในจุดที่เราสามารถทำได้แล้วก็ต้องการที่จะพัฒนาตัวเองขึ้น

เดิมทีกุงคุณลุงเป็นสถานที่ที่ส่งเสริมการท่องเที่ยว แต่ตอนนี้ต้องปิดตัวชั่วคราวจากสถานการณ์โควิด-19 โดยขณะนี้ได้เปิดเป็นร้านขายผลิตภัณฑ์แปรรูปของพืชผลทางเกษตรของแม่ฮ่องสอนเพื่อช่วยเหลือเกษตรกร โดยจุดเด่นของสินค้าและบริการ คือ สินค้าที่

แปรรูปจากผลผลิตในแม่ฮ่องสอน เช่น กระเทียมและถั่ว ซึ่งที่แม่ฮ่องสอนจะมีถั่วลายเสือและถั่วเหลือง เป็นสินค้าหลัก

“ห่วงโซ่ของธุรกิจนั้นเป็นส่วนหนึ่งที่ทำให้สามารถช่วยเหลือชุมชนได้ โดยใช้ผลผลิตพืชผลทางเกษตรจากทางชุมชน นำมาแปรรูปได้หลายรูปแบบ อย่างกระเทียมก็จะเห็นว่าเรามีทั้งกระเทียมสด กระเทียมเจียว กระเทียมแกะเปลือกเนยกระเทียม ในขณะที่เดียวกันในส่วนของถั่ว ก็จะเป็นถั่วแปรรูปหลายรูปแบบ ซึ่งเราจะมีเทคนิคมีนวัตกรรมในการป้องกันไม่ให้เกิดเชื้อราหรือการนำถั่วลายเสือมาแปรรูปเป็นไอศกรีม ถือเป็น การสร้างมูลค่า และเพิ่มให้กับผลผลิตของชุมชนอันนี้ก็คือเป็นการต่อยอดในห่วงโซ่ของธุรกิจตัวนี้ครับ”



“สิ่งที่ภูมิใจมากที่สุด คือ การได้ช่วยพัฒนาคุณภาพชีวิตของเกษตรกรแม่ฮ่องสอน โดยให้เขาได้ขายผลผลิตของเขาในราคาที่ยุติธรรม และเขาได้พัฒนาคุณภาพชีวิตของเขาได้ อันนี้คือสิ่งที่มุ่งหวัง เรียกว่า สร้างงาน สร้างอาชีพให้แก่คนแม่ฮ่องสอน โดยในอนาคตอยากที่จะขยายฐานของเรา จากแม่ฮ่องสอนอย่างเดียวไปสู่ส่วนที่มีศักยภาพ เพื่อได้ใช้ผลผลิตของแม่ฮ่องสอน โดยเฉพาะถั่วลายเสือที่ปลูกได้เฉพาะในแม่ฮ่องสอน ซึ่งได้รับการรับรองคุณภาพ และรับรองแหล่งผลิตสิ่งบ่งชี้ทางภูมิศาสตร์ (Geographical Indications) หรือ GI จากกรมทรัพย์สินทางปัญญาแล้ว”



คุณวีรเวช ศุภวัฒน์  
เจ้าของร้านกุงคุณลุง

# ร้านฮีตก่อเหลียว

ฮีตก่อเหลียว มาจาก ฮีต แปลว่า ทำ, ก่อ แปลว่า คน, เหลียว แปลว่า เดี่ยว รวมเป็น ทำคนเดียว หรือแปลอีกทีก็คือ “ทำเองกับมือ” นั่นเอง ที่นี่เป็นอีกหนึ่งร้านขายของฝากที่ถือเป็นการช่วยกระจายรายได้สู่ชุมชน เป็นศูนย์จำหน่ายสินค้าชุมชนของจังหวัดแม่ฮ่องสอน บริหารโดยองค์การบริหารส่วนจังหวัดแม่ฮ่องสอน

จุดเด่นของที่ร้านฮีตก่อเหลียว เป็นร้านจำหน่ายสินค้างานแฮนด์เมดท้องถิ่น ซึ่งผลิตโดยคนในแม่ฮ่องสอน โดยการนำวัตถุดิบท้องถิ่นนำมาแปรรูป เช่น น้ำมันงา ขนมंगा หรือประเภทเสื้อผ้าที่เป็นงาน Handmade หรือสินค้าของชนเผ่า เสื้อผ้าไหมใหญ่ เสื้อกะเหรี่ยง ไปจนถึงงานหัตถกรรมจากคนพิการที่น่าอุดหนุน โดยสินค้าจะมีความหลากหลาย อันเนื่องมาจากแม่ฮ่องสอนนั้นมีหลากหลายชาติพันธุ์ รับรองว่าสินค้าที่ร้านฮีตก่อเหลียวไม่มีที่อื่นแน่นอน

แนวทางการดำเนินงานของร้าน คือ การรับสินค้าของชุมชน หรือท้องถิ่นมาขายที่นี่ โดยไม่ได้ไปซื้อมาแล้วขายไป แต่จะเป็นการเปิดให้ชุมชนได้นำสินค้ามาฝากขายกับทางร้านได้เลย เพราะบางชุมชนเข้าถึงยาก ทำให้ลูกค้าไม่สามารถเข้าถึงได้ และในสถานการณ์การระบาดของโรคไวรัสโควิด-19 นี้เป็นช่วงที่ไม่มีลูกค้า หรือนักท่องเที่ยวเข้ามาซื้อของในร้าน ร้านจึงได้เพิ่มช่องทางการขายผ่านออนไลน์ ซึ่งทำให้สามารถขายสินค้าต่อได้ และถือเป็นการช่วยเหลือชุมชนหรือผู้ประกอบการได้อีกทาง

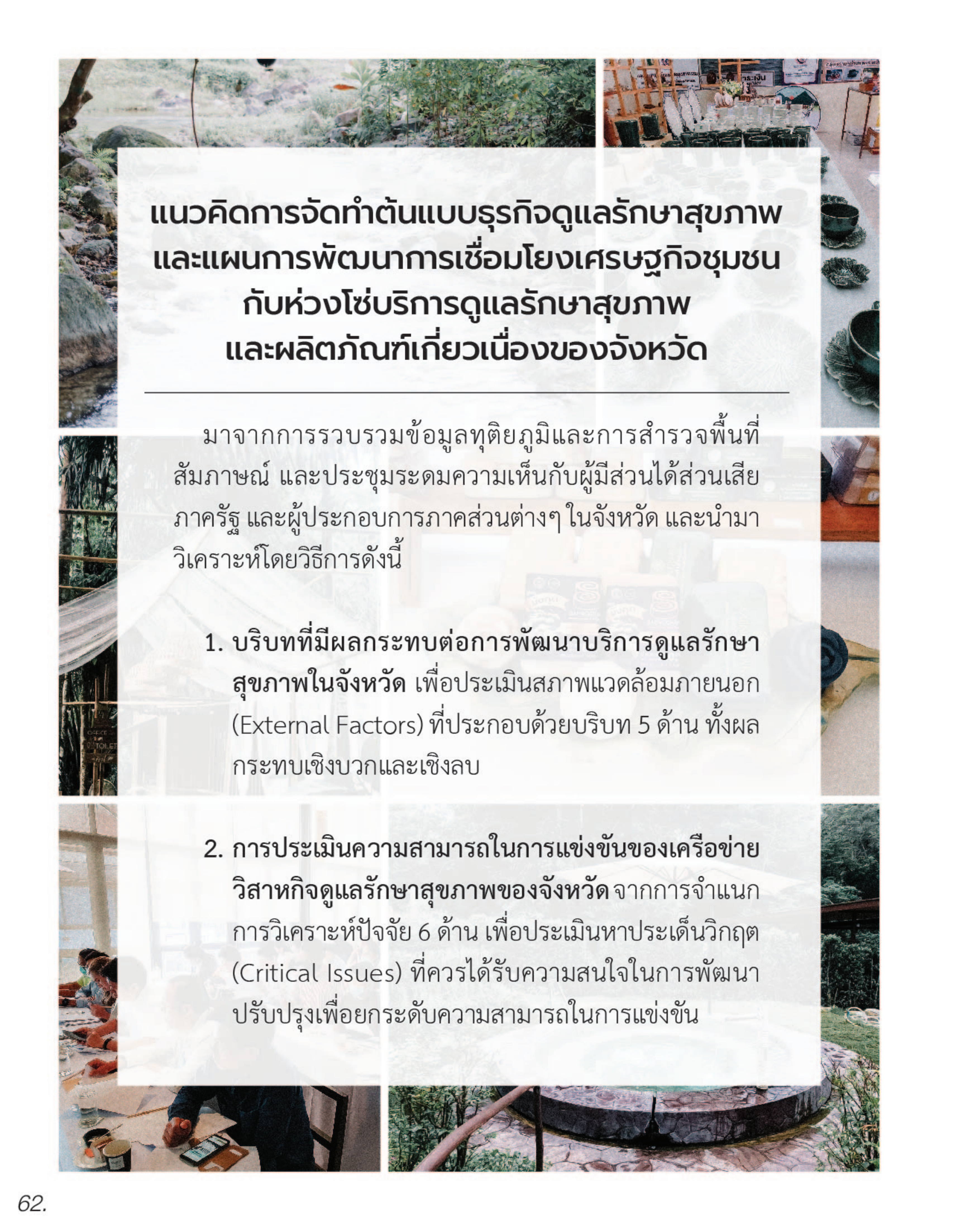


“ร้านเอ็ดก้อเหลียวนั้นเป็นส่วนหนึ่งที่ได้ช่วยยกระดับคุณภาพชีวิตของผู้ประกอบการให้มากขึ้น รวมถึงได้ขยายกลุ่มผู้ประกอบการในท้องถิ่นให้กว้าง และร้านนี้ถือเป็นแลนด์มาร์คของจังหวัดแม่ฮ่องสอน ที่หากใครได้เดินทางมาเยือนแล้วก็ต้องนึกถึงร้านที่จำหน่ายสินค้า OTOP นั่นก็คือ ร้านเอ็ดก้อเหลียว นั่นเอง”



คุณศิรินทร จิตศรัทธามั่น  
ร้านเอ็ดก้อเหลียว





## แนวคิดการจัดทำต้นแบบธุรกิจดูแลรักษาสุขภาพ และแผนการพัฒนามาการเชื่อมโยงเศรษฐกิจชุมชน กับห่วงโซ่บริการดูแลสุขภาพ และผลิตภัณฑ์เกี่ยวเนื่องของจังหวัด

มาจากการรวบรวมข้อมูลทุติยภูมิและการสำรวจพื้นที่  
สัมภาษณ์ และประชุมระดมความเห็นกับผู้มีส่วนได้ส่วนเสีย  
ภาครัฐ และผู้ประกอบการภาคส่วนต่างๆ ในจังหวัด และนำมา  
วิเคราะห์โดยวิธีการดังนี้

1. บริบทที่มีผลกระทบต่อการพัฒนาบริการดูแลสุขภาพ  
สุขภาพในจังหวัด เพื่อประเมินสภาพแวดล้อมภายนอก  
(External Factors) ที่ประกอบด้วยบริบท 5 ด้าน ทั้งผล  
กระทบเชิงบวกและเชิงลบ
2. การประเมินความสามารถในการแข่งขันของเครือข่าย  
วิสาหกิจดูแลสุขภาพสุขภาพของจังหวัด จากการจำแนก  
การวิเคราะห์ปัจจัย 6 ด้าน เพื่อประเมินหาประเด็นวิกฤต  
(Critical Issues) ที่ควรได้รับความสนใจในการพัฒนา  
ปรับปรุงเพื่อยกระดับความสามารถในการแข่งขัน

# การวิเคราะห์บริบทที่มีผลกระทบต่อ การพัฒนาบริการดูแลรักษาสุขภาพในจังหวัด

## 1. บริบทด้านสังคมและวัฒนธรรม

### เสริมให้เกิดการขยายตัว (+)

- วิธีการดำเนินชีวิตของผู้คนท้องถิ่น และนักท่องเที่ยวที่ให้ความสำคัญกับการดูแลรักษาสุขภาพมากขึ้น สามารถต่อยอดให้แก่การท่องเที่ยวเชิงสุขภาพ (Health Tourism)
- ประชากรสูงอายุมีจำนวนเพิ่มขึ้น
- มีจุดเด่นที่ต่างจากจังหวัดอื่น เช่น น้ำแร่ปราศจากกลิ่นกำมะถันของระนอง หรือโคลนน้ำแร่ที่อุดมด้วยแร่ธาตุของแม่ฮ่องสอน

### ไม่ส่งผลดี (-)

- ขาดการยืนยันคุณสมบัติของน้ำแร่ จากหน่วยงานที่เป็นที่ยอมรับในระดับชาติ หรือระดับนานาชาติส่งผลต่อความเชื่อมั่น ในการนำน้ำแร่ไปใช้ในการบำบัดโรค





## 2. บริบทด้านเทคโนโลยี

### เสริมให้เกิดการขยายตัว (+)

- การเติบโตของการค้าออนไลน์เพิ่มโอกาสการขายสินค้าให้ผู้ประกอบการท้องถิ่น และการนำเสนอบริการท่องเที่ยวเชิงสุขภาพบนแพลตฟอร์มสื่อสังคมออนไลน์เพื่อให้เข้าถึงกลุ่มลูกค้าได้สะดวกขึ้น

### ไม่ส่งผลดี (-)

- การพบปะทางออนไลน์ ส่งผลให้การท่องเที่ยวเชิงธุรกิจ (Business Tourism) ที่เป็นคนไทยและคนต่างชาติน้อยลง ส่งผลกระทบต่อการท่องเที่ยวเชิงสุขภาพตามไปด้วย และส่งผลให้ผู้ประกอบการท้องถิ่นที่เข้าไม่ถึงเทคโนโลยี ไม่สามารถปรับตัวต่อการค้าออนไลน์ได้





# การวิเคราะห์บริบทที่มีผลกระทบต่อการพัฒนา บริการดูแลรักษาสุขภาพในจังหวัด (ต่อ)

## 3. บริบทด้านเศรษฐกิจ

### เสริมให้เกิดการขยายตัว (+)

- การพัฒนาด้านการขนส่งและคมนาคมที่ส่งผลให้การเดินทางมายังจังหวัดสะดวกขึ้น เช่น การมีท่าอากาศยานในพื้นที่ของจังหวัด หรือจังหวัดใกล้เคียง การมีรถโดยสารที่เชื่อมต่อสนามบินให้บริการ ที่มีความปลอดภัย มีมาตรฐาน การให้บริการ และมีความสะดวกในการซื้อ/จองบัตรโดยสาร รวมถึงการคมนาคมที่เชื่อมต่อพื้นที่การท่องเที่ยวอื่นๆ

### ไม่ส่งผลดี (-)

- การชะลอตัวของเศรษฐกิจการค้า การลงทุน และการท่องเที่ยวในภาพรวมของโลกและประเทศไทย
- การจัดสรรงบประมาณเพื่อการพัฒนา อยู่เฉพาะในการพัฒนาโครงสร้างพื้นฐานที่เป็นของรัฐ เน้นเฉพาะด้านการพัฒนา ด้านอุปทาน (Supply Side) แต่ขาดการพัฒนาด้านการทำตลาดและการเข้าถึงลูกค้า (Demand Side)
- การขาดแคลนบุคลากรทักษะที่ให้บริการ





## 4. บริบทด้านสิ่งแวดล้อม

### เสริมให้เกิดการขยายตัว (+)

- มีมาตรฐานสถานประกอบการดูแลรักษาสุขภาพ มีการรักษาสิ่งแวดล้อมตามมาตรฐาน



### ไม่ส่งผลดี (-)

- ผู้ประกอบการรายย่อยที่เป็นร้านให้บริการนวดและสปาบางแห่ง ยังไม่ได้จดทะเบียนถูกต้องตามกฎหมาย สาธารณสุข และไม่มีมาตรการรักษาสิ่งแวดล้อมที่เหมาะสม
- ปัญหามลพิษและฝุ่นละอองโดยเฉพาะภาคเหนือ



# การวิเคราะห์บริบทที่มีผลกระทบต่อการพัฒนา บริการดูแลรักษาสุขภาพในจังหวัด (ต่อ)

## 5. บริบทด้านการเมือง นโยบาย และกฎระเบียบ

### เสริมให้เกิดการขยายตัว (+)

- มีนโยบายมุ่งสู่การเป็นเมืองสุขภาพ ต้องการพัฒนาการท่องเที่ยวให้มีคุณภาพ และยั่งยืน
- การให้สิทธิข้าราชการในการเบิกค่ารักษาพยาบาลนอกหน่วยเพื่อบำบัดได้
- การเปิดตลาดการค้าเสรี โดยมีสินค้าเพื่อสุขภาพ และสปาของไทยหลายรายการที่ได้รับประโยชน์

### ไม่ส่งผลดี (-)

- มาตรการชั่วคราวในการควบคุมการเดินทางเข้าออกจังหวัด และการปิดสถานให้บริการดูแลรักษาสุขภาพ เพื่อป้องกันการแพร่ระบาดของโควิด-19





### ประเด็นวิกฤต (Critical Issues)

1. การยกระดับด้านการตลาดของผู้ประกอบการและผู้มีส่วนได้ส่วนเสียในจังหวัด จากเดิมที่เป็นการตลาดระดับท้องถิ่นสู่การตลาดระดับประเทศและระดับสากล โดยสร้างการรับรู้แก่กลุ่มลูกค้าเป้าหมาย ทั้งคนในพื้นที่ คนไทย และคนต่างชาติอย่างต่อเนื่อง
2. การค้นหาเอกลักษณ์และภูมิปัญญาท้องถิ่น นำมาเป็นจุดขาย และสร้างมูลค่าเพิ่มของสินค้าและบริการด้าน Wellness
3. การส่งเสริมผู้ประกอบการ SMEs/วิสาหกิจชุมชนสำหรับบริการและสินค้าที่มีศักยภาพ
4. การทำงานร่วมกันระหว่างผู้ประกอบการ Wellness Services และ Wellness Products เพื่อเสริมสร้างความเข้มแข็งของ Wellness Cluster อย่างเป็นเครือข่าย

### โอกาสทางธุรกิจ (Chance)

- + มีกระแสการเติบโตของการให้ความสำคัญกับการดูแลสุขภาพ สุขภาพมากขึ้น
- + การพัฒนาด้านการคมนาคมที่ทำให้นักท่องเที่ยวเข้าถึงได้ง่ายขึ้น
- + การเติบโตของการค้าออนไลน์ในการซื้อขายผลิตภัณฑ์สุขภาพ
- + การสร้างผลลัพธ์จากความร่วมมือระหว่าง Wellness Services กับ Wellness Products
- การชะลอตัวของเศรษฐกิจการค้า การลงทุนและการท่องเที่ยว
- การเติบโตของเทคโนโลยีออนไลน์ที่ใช้ในการประชุมสัมมนา ทำให้ความต้องการเดินทางท่องเที่ยวลดลง

### เงื่อนไขปัจจัยการผลิต (Factor Conditions)

- + มีทรัพยากรธรรมชาติ (น้ำแร่/โคลนน้ำแร่) ที่ทรงคุณค่าทัดเทียมต่างประเทศ
- + ความเป็นพหุวัฒนธรรม สามารถต่อยอดในการสร้างมูลค่าเพิ่มบริการและผลิตภัณฑ์ได้หลายชนิด
- ขาดเครื่องมือและอุปกรณ์และเทคโนโลยีที่ใช้ในการผลิตสินค้า Wellness Product ที่ดำเนินการโดยวิสาหกิจชุมชน โดยเฉพาะการตรวจรับรองคุณสมบัติของสินค้า
- บุคลากรทักษะที่ให้บริการดูแลสุขภาพสุขภาพมีไม่เพียงพอ

# การประเมินความสามารถในการแข่งขัน ของเครือข่ายวิสาหกิจดูแลรักษาสุขภาพ (Wellness Cluster) ของจังหวัด

## บริบทการแข่งขันและกลยุทธ์ธุรกิจ (Firm Strategies, Structure, Rivalry)

- + พฤติกรรมการแข่งขันการให้บริการดูแลรักษาสุขภาพในจังหวัด เน้นการแข่งขันด้านคุณภาพการให้บริการและไม่เน้นการแข่งขันด้านราคา
- การผลิตสินค้าที่เกี่ยวข้องเนื่องกับการดูแลรักษาสุขภาพที่เป็น การดำเนินงานวิสาหกิจชุมชนและ SME ยังมีข้อจำกัด ทั้งเงินทุน การตลาด และวิธีการผลิต
- ผู้ประกอบการให้บริการดูแลรักษาสุขภาพ และผู้ผลิตสินค้า ที่เกี่ยวข้องเนื่องกับการดูแลรักษาสุขภาพยังขาดการจัดทำพันธมิตร การค้ากับคู่ค้านอกพื้นที่และต่างชาติ จึงเป็นข้อจำกัดในการ ขยายตลาด

## เงื่อนไขด้านอุปสงค์ (Demand Conditions)

- + ผู้ใช้บริการดูแลรักษาสุขภาพที่เป็นสถานประกอบการเอกชน มีความพึงพอใจในการใช้บริการ
- พึ่งพานักท่องเที่ยวที่เดินทางมาท่องเที่ยวในจังหวัด ซึ่งส่วนใหญ่ เน้นกิจกรรมท่องเที่ยวอื่น เช่น ใช้ระนองเป็นประตูเดินทางสู่ การท่องเที่ยวทะเลเมียนมา แม้ฮ่องสอนเป็นการท่องเที่ยว เชิงนิเวศน์ (การประชาสัมพันธ์จุดขายท่องเที่ยวเชิงสุขภาพ ไม่เพียงพอ)

## บทบาทภาครัฐ (Government)

- + การมีนโยบายมุ่งสู่การเป็นเมืองสุขภาพ และพัฒนาการท่องเที่ยว ให้มีคุณภาพและยั่งยืน
- การพัฒนาเครือข่ายวิสาหกิจดูแลรักษาสุขภาพยังทำแบบไม่ทั่วถึง

## อุตสาหกรรมที่เกี่ยวข้องและสนับสนุนกัน (Related and Support Industries)

- + มีหน่วยงานในการฝึกอบรมพัฒนาฝีมือแรงงาน
- + ผู้ประกอบการท่องเที่ยวในท้องถิ่นมีการผนวกรวมบริการดูแล รักษาสุขภาพเข้าเป็นส่วนหนึ่งของโปรแกรมการท่องเที่ยวแนะนำ

# ต้นแบบธุรกิจบริการดูแลรักษาสุขภาพ

การสร้างแบบจำลองธุรกิจ (Business Canvas Model) ซึ่งเป็นต้นแบบที่ผู้ประกอบการภาคเอกชนและวิสาหกิจชุมชน สามารถนำมาใช้ประกอบธุรกิจได้ โดยผ่านการระดมความเห็นจากคนในพื้นที่ของจังหวัดเพื่อกำหนดเป็นองค์ประกอบ 9 มิติที่แปลงแนวคิดธุรกิจไปสู่แบบจำลองธุรกิจน้ำแร่ร้อนของจังหวัด

## 1. การแบ่งส่วนลูกค้า (Customer Segments)

- นักท่องเที่ยวชาวไทย เน้นกลุ่มผู้สูงอายุหลังเกษียณ และกลุ่มคนทำงาน
- นักท่องเที่ยวชาวต่างชาติ ตามพฤติกรรมการท่องเที่ยว เช่น ระนองเป็นประตูการท่องเที่ยวสู่สองประเทศ เน้นการท่องเที่ยวระยะสั้น ขณะที่แม่ฮ่องสอน เน้นการท่องเที่ยวระยะยาว (Long Stay)
- คนท้องถิ่น ในอนาคตสามารถเน้นจับกลุ่มลูกค้าที่มีรายได้สูงขึ้น จากกลุ่มนักธุรกิจรุ่นใหม่มีจำนวนมากขึ้นที่ต้องการบริการคุณภาพสูง และเป็นส่วนตัว

## 2. บริบทของคุณค่า (Value Propositions)

- อัตลักษณ์พิเศษเชิงพื้นที่ เช่น น้ำแร่ร้อน/โคลนร้อนที่คุณภาพดีติดอันดับโลก
- บรรยากาศความเป็นเมืองท่องเที่ยวสุขภาพ และน่าอยู่
- ความหลากหลายของการท่องเที่ยว ทั้งเชิงนิเวศน์ พหุวัฒนธรรม และธรรมชาติ
- อาหารปลอดภัย
- ผู้คนมีมิตรไมตรี
- บุคลากรที่ให้บริการที่เป็นมาตรฐาน และมีความเป็นมืออาชีพ



### 3. ช่องทางการจัดจำหน่ายและการสื่อสารกับลูกค้า (Channel)

- ณ สถานที่ประกอบการที่ให้บริการ
- การโฆษณาผ่านสื่อต่างๆ ที่เป็นที่นิยม เช่น นิตยสาร โรงแรม รีสอร์ท ทำอากาศยาน ฯลฯ
  - Website/Social Media
  - Blogger/New Influencer Marketing
  - กิจกรรมและงานส่งเสริมการท่องเที่ยวเชิงสุขภาพ
- การเป็นสมาชิก และเข้าร่วมเป็นวิทยากรในการประชุมสัมมนาที่จัดขึ้นโดยภาครัฐ และเอกชน
  - การพัฒนาการทำการตลาดร่วม (Co-Branding)
  - ตลาดกลางออนไลน์

### 4. การสร้างความสัมพันธ์กับลูกค้า (Customer Relationships)

- การเป็นสมาชิก (Member Card)
- โปรแกรมการดูแลรักษาสุขภาพด้วยราคาพิเศษในโอกาสพิเศษ

### 5. ที่มาของรายได้ (Revenue Streams)

- การให้บริการบำบัดน้ำแร่ร้อนที่มาจากแหล่งธรรมชาติ (วาริบำบัด)
- การให้บริการนวดร่างกาย
- การจำหน่ายอาหาร เครื่องดื่ม ผลิตภัณฑ์ดูแลรักษาสุขภาพ และผลิตภัณฑ์สปา
- การให้บริการเสริม เช่น บริการสำหรับผิวหนังและผิวกาย การอบ การประคบ ฯลฯ

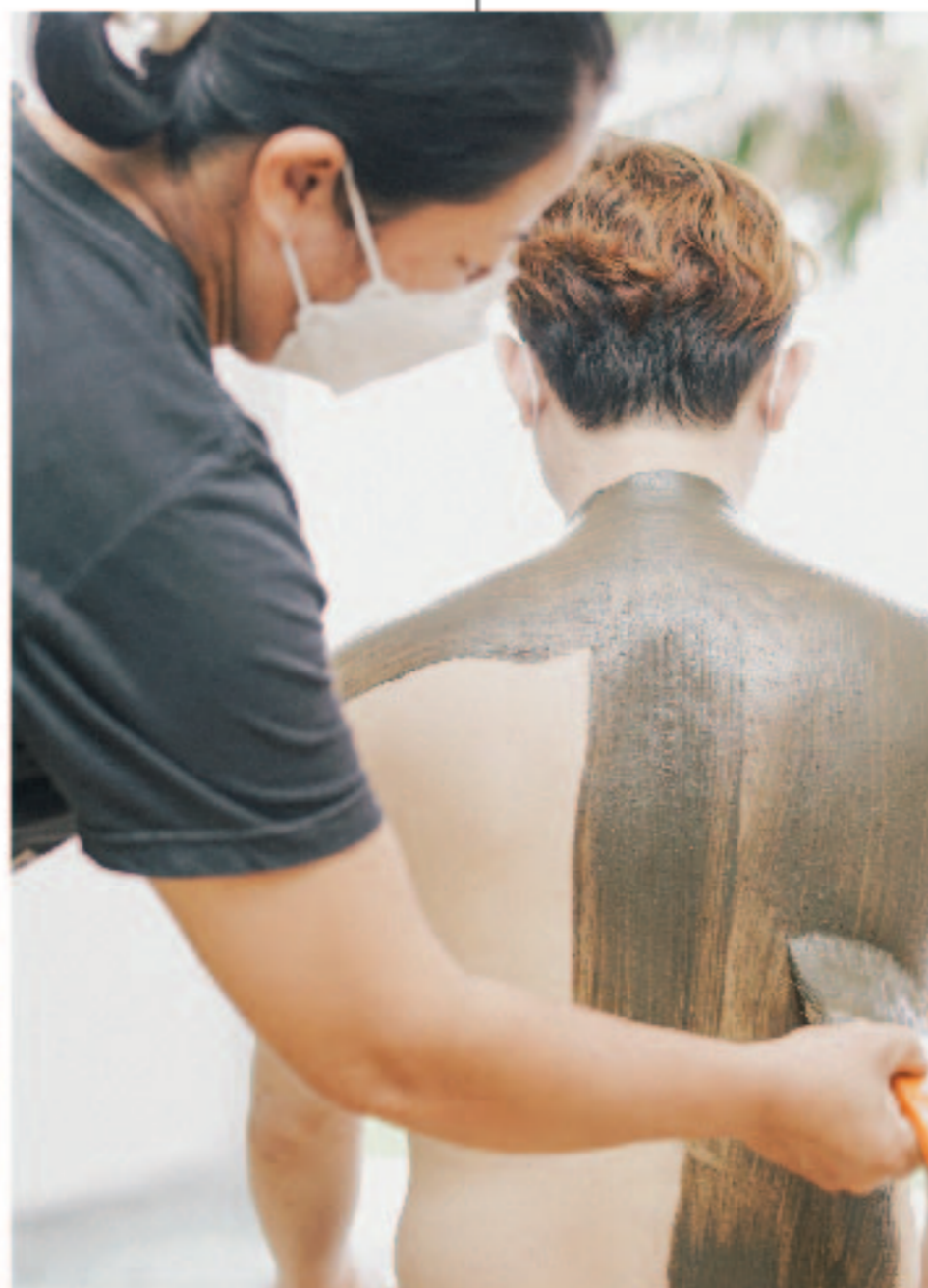


## 6. กิจกรรมหลักเพื่อสร้างคุณค่า ให้แก่ลูกค้า (Key Activities)

- การให้บริการบำบัดน้ำแร่ร้อนที่มาจากแหล่งธรรมชาติ (วาริบำบัด)
- การให้บริการนวดร่างกาย
- การจำหน่ายอาหาร เครื่องดื่ม ผลิตภัณฑ์ดูแลรักษาสุขภาพ และผลิตภัณฑ์สปา
- การให้บริการเสริม เช่น บริการสำหรับผิวหน้าและผิวกาย การอบ การประคบ ฯลฯ
- การจำหน่ายผลิตภัณฑ์ สปา และผลิตภัณฑ์ ดูแลรักษาสุขภาพ โดยกิจการเป็นผู้สร้างแบรนด์ และกำกับดูแลการผลิตให้แก่วิสาหกิจชุมชน

## 7. ทรัพยากรหลัก (Key Resources)

- น้ำแร่ร้อนที่มาจากแหล่งธรรมชาติ
- วัตถุดิบที่ใช้ในการบำรุงสุขภาพ เช่น อาหาร เครื่องดื่ม น้ำมันหอม สมุนไพร ฯลฯ
- ผู้ประกอบการ/ผู้ขอใบอนุญาต ประกอบกิจการสถานประกอบการ เพื่อสุขภาพ
- พนักงานนวด
- พนักงานดูแลรักษาอุปกรณ์
- สิ่งอำนวยความสะดวกและอุปกรณ์
- โครงสร้างพื้นฐานอื่นๆ เช่น ระบบควบคุมน้ำ ระบบจัดการน้ำเสีย ฯลฯ
- เงินทุนที่ใช้ในการดำเนินกิจการ





## 8. พันธมิตรหลักที่ต้องร่วมทำงาน (Key Partners)

- หน่วยงานภาครัฐ (กระทรวงพาณิชย์ กระทรวงสาธารณสุข กระทรวงการท่องเที่ยว และกีฬา กระทรวงมหาดไทย กระทรวงแรงงาน กระทรวงทรัพยากรธรรมชาติและสิ่งแวดล้อม และองค์กรปกครองส่วนท้องถิ่น)
- หน่วยงานภาคเอกชน (กิจการธุรกิจนำเที่ยว ขนส่งเพื่อการท่องเที่ยว โรงแรมที่พัก ร้านอาหาร อุปกรณ์และวัสดุสิ้นเปลือง ผู้ผลิตผลิตภัณฑ์ดูแลรักษาสุขภาพและผลิตภัณฑ์สปา สมาคมการค้าเว็บไซต์ท่องเที่ยว กลุ่มวิสาหกิจชุมชนที่เกี่ยวข้องกับการท่องเที่ยวเชิงสุขภาพ)
- หน่วยงานสนับสนุนด้านการศึกษา และวิจัยในภูมิภาค



## 9. โครงสร้างต้นทุน (Cost Structure)

- ต้นทุนคงที่ (ค่าเช่าที่ ค่าตกแต่งสถานที่ สิ่งอำนวยความสะดวก เงินเดือน ค่าใบอนุญาต ค่าการสื่อสารการตลาด ค่าฝึกอบรมพนักงาน ค่าประกันภัย ค่าดอกเบี้ยเงินกู้ ค่าใช้จ่ายในการขายและบริการอื่นๆ)
- ต้นทุนแปรผัน (ค่าตอบแทนที่เป็นส่วนแบ่งรายได้พนักงานนัด ค่าวัตถุดิบ ค่าบำรุงรักษา ค่าตอบแทน ภาษีเงินได้)



# กลยุทธ์การพัฒนาภาคการเชื่อมโยงเศรษฐกิจชุมชน กับห่วงโซ่บริการดูแลรักษาสุขภาพและผลิตภัณฑ์ ที่เกี่ยวข้องของจังหวัด



## การยกระดับการให้บริการดูแลรักษาสุขภาพ และสินค้าที่เกี่ยวข้อง

- 
- กลยุทธ์ที่ 1.1 การส่งเสริมการใช้ประโยชน์จากน้ำแร่เพื่อนำมาต่อยอดการให้บริการดูแลรักษาสุขภาพ และนำมาใช้ผลิตสินค้าเพื่อการดูแลรักษาสุขภาพ โดยประสานหน่วยงานที่มีความน่าเชื่อถือในระดับประเทศหรือนานาชาติที่มีมาตรฐานการทดสอบคุณสมบัติน้ำแร่ตามเกณฑ์ กำหนดโดยองค์การอนามัยโลก (WHO) มาทดสอบ และรับรองคุณสมบัติของน้ำแร่ธรรมชาติ
- กลยุทธ์ที่ 1.2 การพัฒนาแหล่งน้ำแร่ร้อนให้มีสิ่งอำนวยความสะดวกที่เพียงพอ สะอาด สวยงาม และสะท้อนอัตลักษณ์ท้องถิ่น
- กลยุทธ์ที่ 1.3 การกำหนดกลไกที่เหมาะสมในการจัดสรรน้ำแร่ร้อนให้แก่หน่วยงานภาครัฐ เอกชน และชุมชนนำไปต่อยอดการพัฒนาการให้บริการดูแลรักษาสุขภาพ และผลิตสินค้า เพื่อขับเคลื่อนสู่เมืองท่องเที่ยวเชิงสุขภาพชั้นนำ
- กลยุทธ์ที่ 1.4 การส่งเสริมให้สถานประกอบการ Wellness ในจังหวัดได้รับมาตรฐานสถานประกอบการเพื่อสุขภาพ

## การยกระดับความสามารถด้านการตลาดและการค้า

กลยุทธ์ที่ 2.1 การยกระดับศักยภาพผู้ประกอบการของจังหวัด ให้มีการพัฒนาบริการและผลิตภัณฑ์เพื่อการดูแลรักษาสุขภาพให้สอดคล้องกับความต้องการของตลาด โดยการจัดให้มี

- (1) การพัฒนาศักยภาพเครือข่ายวิสาหกิจ Wellness ทั้งด้านการจัดการวัตถุดิบ การออกแบบและการผลิต การตลาด และการบริหารจัดการ
- (2) การจัดหาพี่เลี้ยง (Mentor) เพื่อให้คำปรึกษา
- (3) การส่งเสริมให้ผู้ให้บริการในพื้นที่ใช้วัตถุดิบที่ผลิตโดยผู้ประกอบการชุมชนในท้องถิ่น
- (4) การเสริมสร้างความรู้และประสบการณ์ด้วยการจัดการเยี่ยมชมผู้ประกอบการ Wellness ในภูมิภาคอื่น
- (5) การส่งเสริมให้ผู้ประกอบการฯ ขึ้นทะเบียนเป็น Thailand's Exporter List ของกรมส่งเสริมการค้าระหว่างประเทศ
- (6) การจับคู่ธุรกิจกับตัวแทนจำหน่าย แพลตฟอร์ม และผู้ประกอบการต่างประเทศ เพื่อขยายช่องทางการจำหน่าย

กลยุทธ์ที่ 2.2 การจัดทำความร่วมมือกับหน่วยงานด้านบริการสุขภาพ  
ชั้นนำของต่างประเทศ เพื่อยกระดับสู่เมืองสุขภาพ  
ชั้นนำในระดับสากล

เช่น Global Wellness Summit, World Spa and  
Well Being Congress, Hydrothermal Spa Forum  
และหน่วยงานที่มีชื่อเสียงระดับภูมิภาค เช่น Asia Pacific  
Spa and Wellness Coalition, Japan Onsen  
(Hot Spring) Association และ International Spa  
Association (SPA) เป็นต้น



## การยกระดับความสามารถด้านการตลาดและการค้า (ต่อ)

- กลยุทธ์ที่ 2.3 การส่งเสริมให้ผู้ประกอบการให้บริการและสินค้าดูแลรักษาสุขภาพ ขอรับมาตรฐานระดับสากลเพื่อสร้างการยอมรับของสินค้าของจังหวัดให้เชื่อมโยงสู่ตลาดการค้าโลก เช่น มาตรฐานธุรกิจบริการดูแลรักษาสุขภาพและสปา ISO17679:2016 และมาตรฐานสินค้าดูแลรักษาสุขภาพ เช่น GMP HACCP และ ISO
- กลยุทธ์ที่ 2.4 การประชาสัมพันธ์ภาพลักษณ์สู่การเป็นเมืองท่องเที่ยวเชิงสุขภาพชั้นนำของไทย เช่น การผลิตสื่อประชาสัมพันธ์การใช้ Influencer และการจัดกิจกรรมท่องเที่ยวเชิงสุขภาพ
- กลยุทธ์ที่ 2.5 การพัฒนาบริการดูแลรักษาสุขภาพที่มีความเชื่อมโยงกับการท่องเที่ยวชุมชนในจังหวัด ที่มีความหลากหลายของการท่องเที่ยวชุมชนในอำเภอต่างๆ ซึ่งมีวิถีชีวิตมรดกทางวัฒนธรรม และวิถีธรรมชาติ
- กลยุทธ์ที่ 2.6 การพัฒนาโปรแกรมท่องเที่ยวของจังหวัดที่เชื่อมโยงกับการให้บริการดูแลรักษาสุขภาพในจังหวัด
- กลยุทธ์ที่ 2.7 การส่งเสริมให้ผู้ประกอบการรายใหญ่ของไทย และโลก มาร่วมทุนกับผู้ประกอบการของจังหวัด เพื่อพัฒนากิจการ Wellness และเพิ่มการเข้าถึงกลุ่มลูกค้าเป้าหมายชาวไทย และชาวต่างประเทศ



## การยกระดับทักษะทรัพยากรมนุษย์

โดยการส่งเสริมให้สถานประกอบการดูแลรักษาสุขภาพในจังหวัด  
ว่าจ้างผู้ที่ได้รับมาตรฐานฝีมือแรงงานแห่งชาติเข้าทำงาน เพื่อก่อให้เกิด  
การจ้างงานในพื้นที่มากขึ้น ซึ่งจะสอดคล้องกับการดำเนินงานของ  
สำนักงานพัฒนาฝีมือแรงงานแห่งชาติ





## การเพิ่มความเข้มแข็งในการขับเคลื่อนการพัฒนา

โดยการจัดตั้งเครือข่ายวิสาหกิจดูแลรักษาสุขภาพ (Wellness Cluster) ของจังหวัด หรือ คณะทำงานเพื่อพัฒนาธุรกิจบริการด้านสุขภาพ เพื่อบูรณาการและประสานการขับเคลื่อน โดยมีสำนักงานจังหวัด และสำนักงานพาณิชย์จังหวัดเป็นเจ้าภาพ เพื่อ

- (1) เป็นเวทีกลางแลกเปลี่ยนข้อมูล ข้อคิดเห็น ข้อเสนอแนะ
- (2) เสนอข้อมูลและข้อคิดเห็น ต่อหน่วยงานภาครัฐและเอกชน ในจังหวัด
- (3) ประสานจัดทำความร่วมมือกับหน่วยงานต่างประเทศ และผู้สนใจร่วมลงทุน
- (4) ผลักดันการจัดงานแสดงบริการและสินค้าด้าน Wellness ของจังหวัด
- (5) ประสานงานกับหน่วยงานที่เกี่ยวข้องเพื่อยกระดับการพัฒนา Wellness Cluster ของจังหวัด



โดยปัจจุบัน จังหวัดแม่ฮ่องสอนได้มีการจัดตั้ง "คณะกรรมการ เพื่อพัฒนาธุรกิจบริการสุขภาพและเชื่อมโยงเศรษฐกิจชุมชน กับห่วงโซ่บริการยุคใหม่ Wellness Hub จังหวัดแม่ฮ่องสอน" โดยมีรองผู้ว่าราชการจังหวัดแม่ฮ่องสอนเป็นประธาน และพาณิชย์จังหวัดแม่ฮ่องสอนเป็นเลขานุการ พร้อมทั้งผู้แทน จากภาครัฐ ภาคเอกชน และภาควิชาการ ร่วมเป็นองค์ประกอบ คณะทำงาน เพื่อบูรณาการ และประสานการขับเคลื่อน Wellness Cluster ของจังหวัดอย่างต่อเนื่อง

---

ทั้งหมดนี้ เป็นผลมาจาก

การชูจุดเด่นของธุรกิจบริการ

## ศักยภาพในคลัสเตอร์ Wellness

เพื่อสร้างจุดร่วมเดียวกัน

ตั้งแต่

ต้นน้ำ กลางน้ำ และปลายน้ำ

จนสามารถยกระดับเศรษฐกิจชุมชน

### กระจายเม็ดเงินสู่ฐานราก

สร้างความเข้มแข็งทางเศรษฐกิจ

ให้กับชุมชนได้อย่างยั่งยืน

เพื่อพร้อมก้าวสู่ห่วงโซ่การผลิต

และการค้าของประเทศในอนาคต

---



กองนโยบายการสร้างความเข้มแข็งทางการค้า  
สำนักงานนโยบายและยุทธศาสตร์การค้า  
กระทรวงพาณิชย์