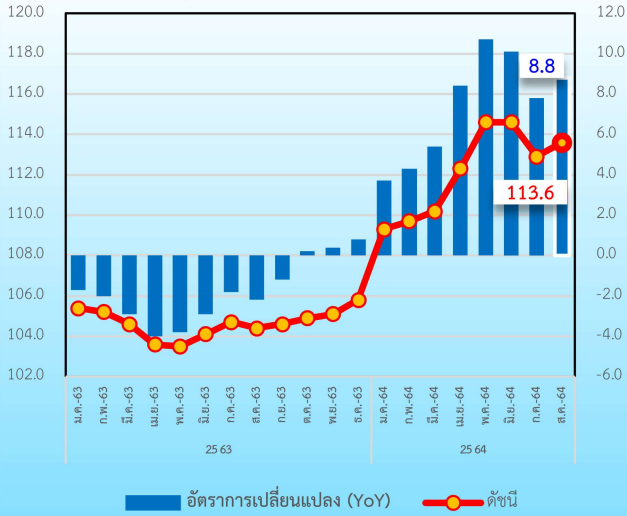
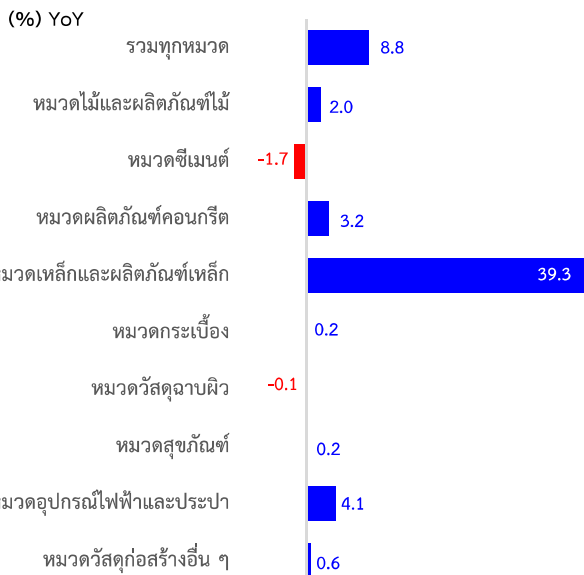
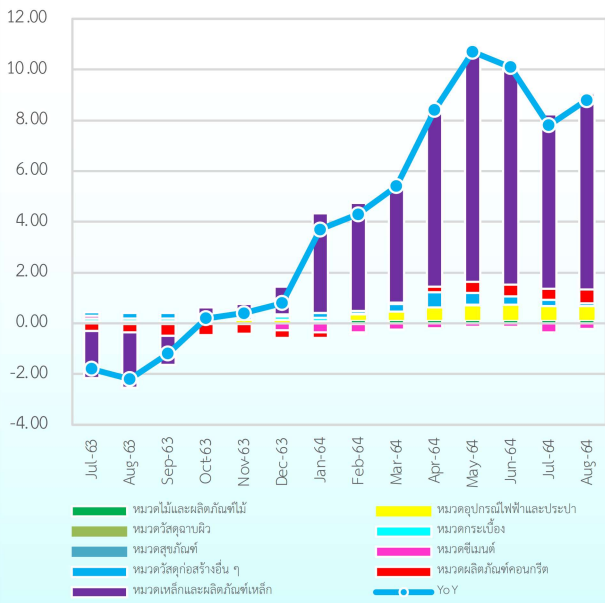


Construction Materials Price Index (CMI)

ดัชนีราคาวัสดุก่อสร้างเดือนสิงหาคม 2564 เท่ากับ 113.6



องค์ประกอบของการเปลี่ยนแปลง (Contribution to Growth) ของดัชนีราคาวัสดุก่อสร้าง



ดัชนีราคาวัสดุก่อสร้างเดือนสิงหาคม 2564 เท่ากับ 113.6

เมื่อเทียบกับ	การเปลี่ยนแปลง	ร้อยละ
1. เดือนสิงหาคม 2563 (YoY)	สูงขึ้น	8.8
2. เดือนกรกฎาคม 2564 (MoM)	สูงขึ้น	0.6
3. เฉลี่ย 8 เดือน (ม.ค.-ส.ค.) ปี 2564 เทียบกับช่วงเดียวกันของปี 2563 (AoA)	สูงขึ้น	7.5

Highlights

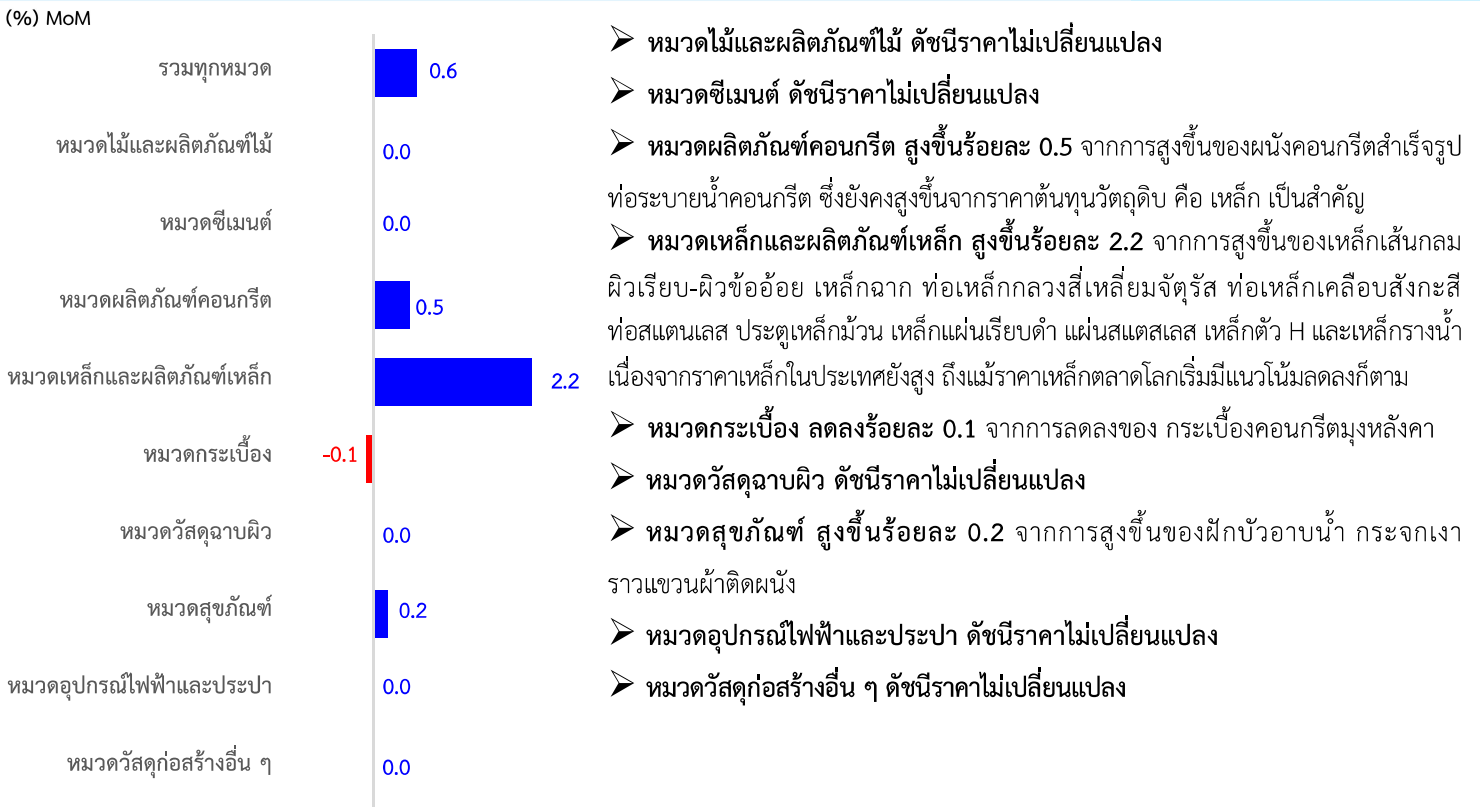
ดัชนีราคาวัสดุก่อสร้างเดือนสิงหาคม 2564 เท่ากับ 113.6 เทียบกับเดือนสิงหาคม 2563 สูงขึ้นร้อยละ 8.8 (YoY) ซึ่งยังคงสูงขึ้นจากสินค้าหมวดเหล็กและผลิตภัณฑ์เหล็ก เป็นสำคัญ โดยสูงขึ้นร้อยละ 39.3 เนื่องจากราคาเหล็กในตลาดโลกที่ยังอยู่ในระดับสูง เมื่อเทียบกับปีที่ผ่านมา ในขณะที่วัสดุก่อสร้างอื่น ๆ ยังคงเคลื่อนไหวในทิศทางปกติ ตามราคาต้นทุนเป็นสำคัญ

การออกมาตรการ Bubble and seal สำหรับสถานประกอบการหรือแคมป์คนงาน หลังจากการสั่งปิดแคมป์คนงานก่อสร้างในช่วงที่ผ่านมา ส่งผลให้โครงการก่อสร้างบางแห่งสามารถดำเนินการต่อได้ โดยต้องได้รับอนุญาตและต้องปฏิบัติตามมาตรการของกระทรวงสาธารณสุข ซึ่งเป็นสัญญาณที่ดีต่อภาคการก่อสร้าง ประกอบกับการเริ่มเตรียมการอนุมัติใช้งบประมาณปี 2565 ส่งผลให้แนวโน้มในอุตสาหกรรมก่อสร้างเริ่มมีทิศทางที่ดีขึ้น

1. เทียบกับเดือนสิงหาคม 2563 (YoY) สูงขึ้นร้อยละ 8.8 โดยมีการเปลี่ยนแปลงของราคาสินค้า ดังนี้

- ▶ **หมวดไม้และผลิตภัณฑ์ไม้** สูงขึ้นร้อยละ 2.0 จากการสูงขึ้นของไม้แบบ ไม้โครงคร่าว บ้าน ประตู-หน้าต่าง ไม้คาน วงกบประตู-หน้าต่าง เนื่องจากราคาต้นทุนสูงขึ้นเมื่อเทียบกับปีที่ผ่านมา
- ▶ **หมวดซีเมนต์** ลดลงร้อยละ 1.7 ซึ่งยังคงลดลงต่อเนื่องเมื่อเทียบกับปีที่ผ่านมา จากการลดลงของปูนซีเมนต์ผสม และปูนซีเมนต์ปอร์ตแลนด์ เนื่องจากมีการแข่งขันสูงจากโครงการก่อสร้างภาครัฐ ในขณะที่การก่อสร้างภาคเอกชนยังคงซบเซาจากผลกระทบการระบาดของโควิด-19
- ▶ **หมวดผลิตภัณฑ์คอนกรีต** สูงขึ้นร้อยละ 3.2 ซึ่งยังคงสูงขึ้นอย่างต่อเนื่อง โดยสินค้าที่ปรับตัวสูงขึ้น ได้แก่ ซีพีโพลีคอนกรีต ผงคอนกรีตสำเร็จรูป เสาคอนกรีตเสริมเหล็ก เสาคอนกรีตอัดแรง ถังซีเมนต์สำเร็จรูป ท่อระบายน้ำคอนกรีต และพื้นคอนกรีตสำเร็จรูปอัดแรง เนื่องจากราคาต้นทุนสูงขึ้นจากวัตถุดิบ คือ เหล็ก เป็นสำคัญ ประกอบกับฐานต่ำในปีที่ผ่านมา
- ▶ **หมวดเหล็กและผลิตภัณฑ์เหล็ก** สูงขึ้นร้อยละ 39.3 ซึ่งยังคงสูงขึ้น ถึงแม้สถานการณ์ราคาเหล็กเริ่มมีแนวโน้มลดลง แต่เนื่องจากราคาเหล็กที่ปรับตัวสูงขึ้นมากตั้งแต่ช่วงกลางปีที่ผ่านมา ส่งผลให้ราคาเหล็กในประเทศยังคงสูงขึ้น โดยสินค้าสำคัญที่สูงขึ้น ได้แก่ เหล็กเส้นกลมผิวเรียบ-ผิวขรุขระ เหล็กโครงสร้างรูปพรรณ ท่อเหล็ก เหล็กแผ่น เป็นต้น
- ▶ **หมวดกระเบื้อง** สูงขึ้นร้อยละ 0.2 จากการสูงขึ้นของกระเบื้องยาง PVC ปูพื้น ซึ่งปรับราคาตามต้นทุนที่สูงขึ้น
- ▶ **หมวดวัสดุก่อสร้างอื่น ๆ** ลดลงร้อยละ 0.1 ลดลงเล็กน้อยเมื่อเทียบกับปีที่ผ่านมา จากการลดลงของซีเมนต์
- ▶ **หมวดสุญญากาศ** สูงขึ้นร้อยละ 0.2 สูงขึ้นเล็กน้อยเมื่อเทียบกับปีที่ผ่านมา จากการสูงขึ้นของ ราวแขวนผ้าติดผนัง สายน้ำดี ฝักบัวอาบน้ำ และกระจกเงา
- ▶ **หมวดอุปกรณ์ไฟฟ้าและประปา** สูงขึ้นร้อยละ 4.1 ซึ่งสูงขึ้นต่อเนื่องเมื่อเทียบกับปีที่ผ่านมา โดยสินค้าสำคัญที่สูงขึ้น ได้แก่ สายไฟฟ้า VCT ประตุน้ำ สายเคเบิล THW ก๊อกน้ำ ช็อง-ช้อตต่อท่อประปา ท่อร้อยสายไฟและสายโทรศัพท์ PVC และท่อ PVC เป็นต้น เนื่องจากราคาต้นทุนวัตถุดิบสูงขึ้น จากการปรับราคาสูงขึ้นของสินค้าในกลุ่มโลหะ ได้แก่ เหล็กและทองแดง
- ▶ **หมวดวัสดุก่อสร้างอื่น ๆ** สูงขึ้นร้อยละ 0.6 จากการสูงขึ้นของสินค้าในกลุ่ม หิน ดิน ทราช และอลูมิเนียม เนื่องจากราคาต้นทุนสูงขึ้นเมื่อเทียบกับปีที่ผ่านมา

2. เทียบกับเดือนกรกฎาคม 2564 (MoM) สูงขึ้นร้อยละ 0.6 โดยมีการเปลี่ยนแปลงของราคาสินค้า ดังนี้



3. เฉลี่ย 8 เดือน (ม.ค.-ส.ค.) ปี 2564 เทียบกับช่วงเดียวกันของปีก่อน (AoA) สูงขึ้นร้อยละ 7.5 โดยมีการเปลี่ยนแปลงของราคาสินค้า ดังนี้

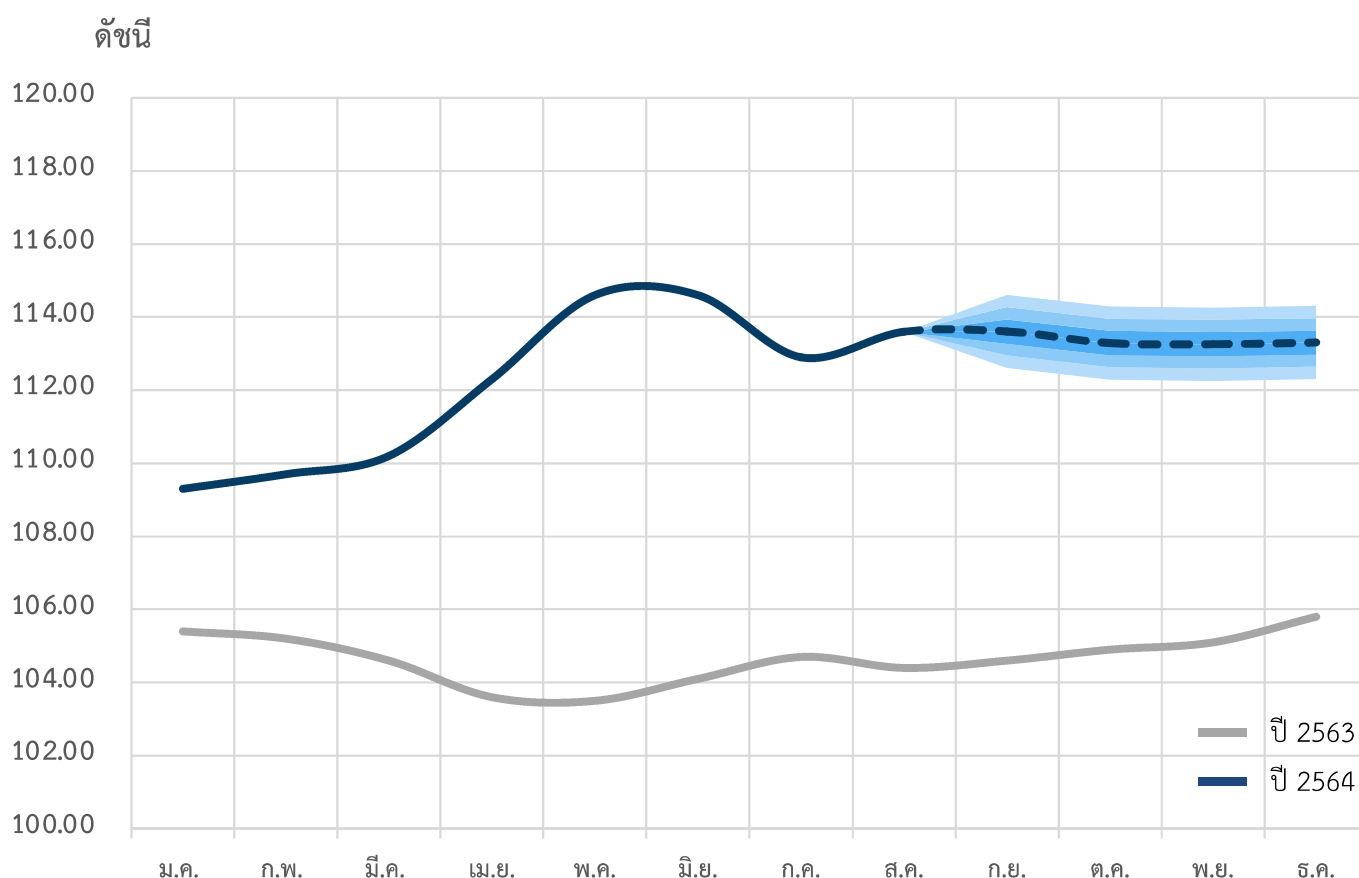


4. แนวโน้มดัชนีราคาวัสดุก่อสร้างเดือนกันยายน ปี 2564

ดัชนีราคาวัสดุก่อสร้างเดือนกันยายน 2564 ยังคงมีแนวโน้มสูงขึ้นในอัตราที่ชะลอตัว โดยเฉพาะหมวดเหล็กและผลิตภัณฑ์เหล็ก ราคาปรับสูงขึ้นตามราคาในตลาดโลก จากความต้องการที่ยังมีเพิ่มขึ้น เนื่องจากสถานการณ์การแพร่ระบาดของโควิด-19 เริ่มคลี่คลายในหลายประเทศ และยอดขายอสังหาริมทรัพย์ในจีนขยายตัวในช่วงครึ่งปีหลัง ประกอบกับจีนมีการลดกำลังการผลิตเหล็ก เพื่อบรรลุเป้าหมายด้านสิ่งแวดล้อม ขณะที่โรงงานผลิตเหล็กในต่างประเทศทยอยกลับมาดำเนินการตามปกติ

อย่างไรก็ตาม แม้โครงการก่อสร้างจะสามารถดำเนินการได้ภายใต้มาตรการควบคุมโรค แต่สถานการณ์การแพร่ระบาดของโควิด-19 ที่ยังมีผู้ติดเชื้อและจำนวนผู้เสียชีวิตรายวันสูง รวมทั้ง ความกังวลต่อการเกิดคลื่นผู้ติดเชื้อในแคมป์ก่อสร้าง น่าจะยังทำให้ภาคการก่อสร้างและธุรกิจที่เกี่ยวข้องยังไม่ฟื้นตัวดีเท่าที่ควร ซึ่งจะเป็นแรงกดดันที่ทำให้ดัชนีราคาวัสดุก่อสร้างชะลอตัว

แนวโน้มดัชนีราคาวัสดุก่อสร้างปี 2564



กำหนดการแถลงข่าว “สถานการณ์ด้านราคาสินค้าและบริการ” ครั้งต่อไป ในวันที่ 5 ตุลาคม 2564

ดัชนีราคาวัสดุก่อสร้างของประเทศ เดือนสิงหาคม 2564



ตารางแสดงดัชนีราคาวัสดุก่อสร้างและอัตราการเปลี่ยนแปลง
(ปี 2553=100)

รายการ	สัดส่วน น้ำหนัก ส.ค.64	เดือนสิงหาคม 2564					เดือนกรกฎาคม 2564			
		ดัชนี		อัตราการเปลี่ยนแปลง			ดัชนี	อัตราการเปลี่ยนแปลง		
		ส.ค.64	ส.ค.63	M/M	Y/Y	A/A		M/M	Y/Y	A/A
ดัชนี	100.00	113.6	104.4	0.6	8.8	7.5	112.9	-1.5	7.8	7.2
หมวดไม้และผลิตภัณฑ์ไม้	6.83	132.4	129.8	0.0	2.0	1.8	132.4	0.0	2.0	1.8
หมวดซีเมนต์	11.63	103.0	104.8	0.0	-1.7	-2.0	103.0	0.1	-2.7	-2.0
หมวดผลิตภัณฑ์คอนกรีต	15.56	135.9	131.7	0.5	3.2	1.4	135.2	0.3	2.7	1.1
หมวดเหล็กและผลิตภัณฑ์เหล็ก	25.13	116.2	83.4	2.2	39.3	32.9	113.7	-5.6	34.6	31.8
หมวดกระเบื้อง	6.52	105.3	105.1	-0.1	0.2	0.5	105.4	0.0	0.3	0.6
หมวดวัสดุฉนวนผิว	3.36	108.6	108.7	0.0	-0.1	-0.1	108.6	0.0	-0.1	-0.1
หมวดสุขภัณฑ์	1.95	106.5	106.3	0.2	0.2	-0.2	106.3	0.0	0.0	-0.2
หมวดอุปกรณ์ไฟฟ้าและประปา	12.31	96.3	92.5	0.0	4.1	3.1	96.3	-0.4	4.1	3.0
หมวดวัสดุก่อสร้างอื่น ๆ	16.72	116.0	115.3	0.0	0.6	1.6	116.0	0.2	1.3	1.7

Concept ดัชนีราคาวัสดุก่อสร้างแสดงถึงการเปลี่ยนแปลงของระดับราคาสินค้าวัสดุก่อสร้างที่ซื้อขายใน 12 จังหวัด ได้แก่ กรุงเทพมหานคร นนทบุรี สมุทรปราการ ปทุมธานี ชลบุรี ระยอง เชียงใหม่ พิษณุโลก ขอนแก่น นครราชสีมา สงขลา และนครศรีธรรมราช ครอบคลุมหมวดไม้และผลิตภัณฑ์ไม้ ซีเมนต์ ผลิตภัณฑ์คอนกรีต เหล็กและผลิตภัณฑ์เหล็ก กระเบื้อง วัสดุฉนวนผิว สุขภัณฑ์ อุปกรณ์ไฟฟ้าและประปา และวัสดุก่อสร้างอื่น ๆ มีจำนวนรายการสินค้าทั้งหมด 134 รายการ

ตารางที่ 2 อัตราการเปลี่ยนแปลงดัชนีราคาวัสดุก่อสร้าง ปี 2560 - 2564

(2553= 100)

อัตราการเปลี่ยนแปลงเปรียบเทียบจากเดือนก่อนหน้า (MoM)																				
เดือน	ดัชนีรวม					ซีเมนต์					ผลิตภัณฑ์คอนกรีต					เหล็กและผลิตภัณฑ์เหล็ก				
	2560	2561	2562	2563	2564	2560	2561	2562	2563	2564	2560	2561	2562	2563	2564	2560	2561	2562	2563	2564
ม.ค.	1.0	0.7	0.0	0.4	3.3	-0.9	0.0	0.0	0.1	-0.4	-0.3	-0.1	1.7	0.0	0.5	4.1	2.2	-2.3	1.8	15.0
ก.พ.	-0.1	0.0	0.2	-0.2	0.4	-0.1	-0.2	0.0	0.0	0.0	-0.7	0.2	0.2	-0.3	0.5	-0.4	-0.3	-0.5	-1.5	0.1
มี.ค.	0.1	-0.1	0.3	-0.6	0.5	-0.1	0.0	0.0	-0.7	0.0	-0.1	0.1	0.0	-0.5	0.5	-0.3	-0.3	0.9	-1.5	0.8
เม.ย.	-0.2	-0.2	0.2	-1.0	1.9	0.1	0.0	0.0	0.0	0.5	0.8	0.0	0.0	-0.9	0.0	-1.1	-1.2	0.9	-3.4	6.2
พ.ค.	-1.0	0.1	-0.3	-0.1	2.0	0.0	0.6	0.0	-0.5	0.0	1.4	0.0	0.1	-0.1	1.2	-3.8	0.5	-1.1	-0.6	7.4
มิ.ย.	0.1	0.7	-0.4	0.6	0.0	0.8	0.0	0.1	0.0	0.0	0.0	0.1	0.0	0.2	0.3	0.7	2.9	-1.9	2.1	-0.2
ก.ค.	0.4	0.6	-0.6	0.6	-1.5	1.5	0.3	-0.3	1.8	0.1	-0.5	0.0	-0.2	0.3	0.3	2.1	2.8	-2.3	0.8	-5.6
ส.ค.	1.7	0.4	0.1	-0.3	0.6	0.3	0.0	0.0	-1.0	0.0	0.3	0.1	0.0	0.0	0.5	7.4	0.8	0.4	-1.3	2.2
ก.ย.	1.5	-0.3	-0.7	0.2		1.6	0.0	0.0	0.0		0.5	0.0	0.0	-0.8		5.0	-1.1	-3.3	1.8	
ต.ค.	-0.5	-0.7	-1.1	0.3		-1.2	-0.4	0.0	0.0		0.8	0.0	-0.3	0.0		-2.1	-2.8	-5.1	1.8	
พ.ย.	-0.2	-0.1	0.0	0.2		0.0	0.1	0.0	0.0		0.0	0.0	-0.2	0.0		-1.4	-0.1	0.1	0.9	
ธ.ค.	0.1	-0.7	0.3	0.7		1.1	0.0	0.0	-1.9		0.5	0.0	-0.2	0.2		0.0	-3.5	1.4	4.6	

อัตราการเปลี่ยนแปลงเปรียบเทียบจากเดือนเดียวกันปีก่อนหน้า (YoY)																				
เดือน	ดัชนีรวม					ซีเมนต์					ผลิตภัณฑ์คอนกรีต					เหล็กและผลิตภัณฑ์เหล็ก				
	2560	2561	2562	2563	2564	2560	2561	2562	2563	2564	2560	2561	2562	2563	2564	2560	2561	2562	2563	2564
ม.ค.	2.4	2.8	-0.3	-1.7	3.7	-6.3	4.0	0.4	-0.1	-2.7	-0.3	2.9	2.1	-0.7	-1.3	17.6	8.1	-4.7	-8.5	19.1
ก.พ.	2.1	2.9	-0.1	-2.0	4.3	-6.1	3.9	0.6	-0.1	-2.7	-1.0	3.8	2.1	-1.2	-0.5	14.1	8.3	-5.0	-9.4	21.0
มี.ค.	1.6	2.7	0.3	-2.9	5.4	-5.7	4.0	0.6	-0.8	-2.0	-1.2	3.9	2.0	-1.6	0.4	9.7	8.3	-3.8	-11.6	23.7
เม.ย.	-0.3	2.7	0.7	-4.0	8.4	-6.1	3.9	0.6	-0.8	-1.5	-0.5	3.1	2.0	-2.5	1.3	1.1	8.2	-1.7	-15.4	36.1
พ.ค.	-2.2	3.8	0.3	-3.8	10.7	-6.2	4.5	0.0	-1.2	-1.1	1.7	1.7	2.1	-2.7	2.6	-7.3	13.0	-3.3	-14.9	47.0
มิ.ย.	-0.7	4.4	-0.8	-2.9	10.1	-5.5	3.6	0.1	-1.3	-1.1	1.7	1.8	2.0	-2.5	2.7	-1.8	15.5	-7.8	-11.5	43.7
ก.ค.	1.7	4.7	-2.0	-1.8	7.8	-3.6	2.4	-0.5	0.8	-2.7	0.5	2.3	1.8	-1.9	2.7	9.4	16.3	-12.4	-8.6	34.6
ส.ค.	3.2	3.3	-2.3	-2.2	8.8	-3.4	2.1	-0.5	-0.3	-1.7	0.9	2.1	1.7	-1.9	3.2	16.1	9.1	-12.7	-10.2	39.3
ก.ย.	4.2	1.5	-2.8	-1.2		-1.8	0.5	-0.5	-0.3		1.4	1.5	1.7	-2.8		19.2	2.7	-14.6	-5.5	
ต.ค.	4.2	1.2	-3.1	0.2		-2.0	1.3	-0.1	-0.3		2.2	0.8	1.4	-2.5		18.7	2.0	-16.7	1.4	
พ.ย.	3.6	1.3	-3.1	0.4		-1.3	1.4	-0.2	-0.3		2.2	0.8	1.2	-2.2		14.7	3.3	-16.5	2.2	
ธ.ค.	3.0	0.5	-2.1	0.8		3.0	0.4	-0.2	-2.2		2.7	0.3	1.0	-1.8		10.1	-0.3	-12.3	5.4	

อัตราการเปลี่ยนแปลงเปรียบเทียบจากระยะเดียวกันปีก่อน (AoA)																				
เดือน	ดัชนีรวม					ซีเมนต์					ผลิตภัณฑ์คอนกรีต					เหล็กและผลิตภัณฑ์เหล็ก				
	2560	2561	2562	2563	2564	2560	2561	2562	2563	2564	2560	2561	2562	2563	2564	2560	2561	2562	2563	2564
ม.ค.-ม.ค.	2.4	2.8	-0.3	-1.7	3.7	-6.3	4.0	0.4	-0.1	-2.7	-0.3	2.9	2.1	-0.7	-1.3	17.6	8.1	-4.7	-8.5	19.1
ม.ค.-ก.พ.	2.2	2.8	-0.2	-1.9	4.0	-6.1	3.9	0.5	-0.1	-2.7	-0.6	3.3	2.1	-1.0	-0.9	15.8	8.3	-4.9	-8.9	20.0
ม.ค.-มี.ค.	2.0	2.8	-0.1	-2.1	4.4	-6.1	4.0	0.5	-0.3	-2.5	-0.9	3.5	2.1	-1.2	-0.5	13.7	8.3	-4.5	-9.9	21.2
ม.ค.-เม.ย.	1.4	2.8	0.2	-2.7	5.4	-6.1	4.0	0.5	-0.4	-2.3	-0.8	3.5	2.1	-1.5	0.0	10.3	8.2	-3.8	-11.2	24.7
ม.ค.-พ.ค.	0.7	3.0	0.2	-2.9	6.4	-6.1	4.1	0.4	-0.6	-2.0	-0.2	3.1	2.1	-1.8	0.5	6.4	9.1	-3.7	-12.0	29.2
ม.ค.-มิ.ย.	0.5	3.2	0.0	-2.9	7.1	-6.1	4.0	0.4	-0.7	-1.8	0.1	2.9	2.0	-1.9	0.8	4.9	10.2	-4.4	-11.9	31.5
ม.ค.-ก.ค.	0.6	3.5	-0.3	-2.8	7.2	-5.7	3.8	0.3	-0.5	-2.0	0.2	2.8	2.0	-1.9	1.1	5.5	11.1	-5.6	-11.4	31.8
ม.ค.-ส.ค.	1.0	3.5	-0.6	-2.7	7.5	-5.4	3.5	0.2	-0.5	-2.0	0.2	2.7	2.0	-1.9	1.4	6.8	10.7	-6.5	-11.3	32.9
ม.ค.-ก.ย.	1.4	3.2	-0.8	-2.4		-4.9	3.2	0.0	-0.4		0.3	2.6	2.0	-1.9		8.2	9.9	-7.4	-10.8	
ม.ค.-ต.ค.	1.6	3.0	-1.0	-2.2		-4.7	3.0	0.0	-0.4		0.5	2.3	2.0	-2.0		9.2	9.1	-8.4	-9.6	
ม.ค.-พ.ย.	1.7	2.9	-1.2	-2.0		-4.3	2.8	0.0	-0.4		0.7	2.2	1.8	-2.0		9.8	8.5	-9.2	-8.6	
ม.ค.-ธ.ค.	1.9	2.6	-1.2	-1.8		-3.8	2.6	0.0	-0.6		0.9	2.1	1.7	-2.0		9.8	7.6	-9.3	-7.6	