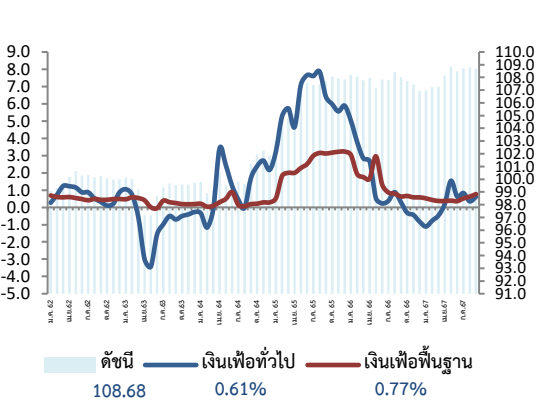


ดัชนีราคาผู้บริโภคของประเทศ เดือนกันยายน ปี 2567 และไตรมาสที่ 3 ปี 2567

7 ตุลาคม 2567

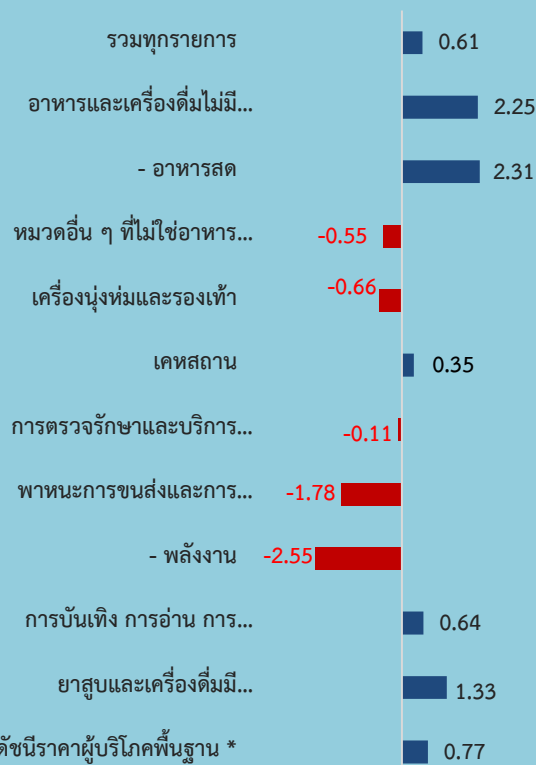
สถิติอัตราเงินเฟ้อ



ดัชนีราคาผู้บริโภคเดือนกันยายน 2567 เท่ากับ 108.68 (ปีฐาน 2562 = 100)

เมื่อเทียบกับ	การเปลี่ยนแปลง	ร้อยละ
1. เดือนกันยายน 2566 (YoY)	สูงขึ้น	0.61
2. เดือนสิงหาคม 2567 (MoM)	ลดลง	-0.10
3. เฉลี่ย 9 เดือน (ม.ค.-ก.ย.) ปี 2567 เทียบกับช่วงเดียวกันของปีก่อน (AoA)	สูงขึ้น	0.20
4. ไตรมาสที่ 3 ปี 2567 เทียบกับไตรมาสเดียวกันของปีก่อน (YoY)	สูงขึ้น	0.60
5. ไตรมาสที่ 3 ปี 2567 เทียบกับไตรมาสก่อนหน้า (QoQ)	สูงขึ้น	0.21

อัตราการเปลี่ยนแปลงดัชนีราคาเดือนกันยายน 2567

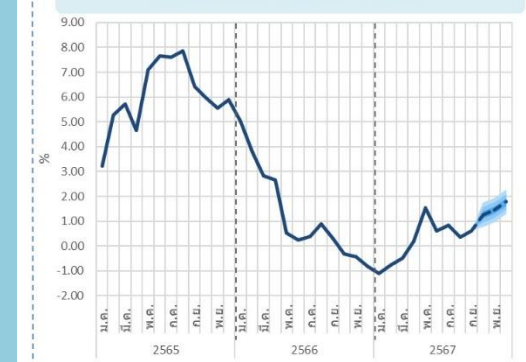


Highlights ดัชนีราคาผู้บริโภคของไทยเดือนกันยายน 2567 เท่ากับ 108.68 เมื่อเทียบกับเดือนเดียวกันของปีก่อน อัตราเงินเฟ้อทั่วไปสูงขึ้นร้อยละ 0.61 (YoY) โดยปัจจัยสำคัญมาจากการสูงขึ้นของราคาน้ำมันดีเซล ซึ่งสูงกว่าช่วงเดือนเดียวกันของปีก่อนรวมถึงผักสดบางชนิดได้รับผลกระทบจากสถานการณ์อุทกภัย อย่างไรก็ตาม ราคาแก๊สโซฮอล์และน้ำมันเบนซินปรับลดลงในทิศทางที่สอดคล้องกับราคาน้ำมันในตลาดโลก และเมื่อเทียบกับเดือนก่อนหน้า ดัชนีราคาผู้บริโภคลดลงร้อยละ 0.10 (MoM) เป็นผลจากราคาน้ำมันเชื้อเพลิงในประเทศ (แก๊สโซฮอล์และน้ำมันเบนซิน) และราคาผลไม้สดบางชนิดลดลง และเมื่อเทียบเฉลี่ย 9 เดือน (ม.ค. - ก.ย.) 2567 สูงขึ้นร้อยละ 0.20 (AoA) ทั้งนี้ เมื่อหักอาหารสดและพลังงานออกแล้ว อัตราเงินเฟ้อพื้นฐาน สูงขึ้นร้อยละ 0.77 (YoY) เมื่อเทียบกับเดือนก่อนหน้า สูงขึ้นร้อยละ 0.11 (MoM) และเมื่อเทียบเฉลี่ย 9 เดือน (ม.ค. - ก.ย.) 2567 สูงขึ้นร้อยละ 0.48 (AoA)

1. เทียบกับเดือนกันยายน 2566 สูงขึ้นร้อยละ 0.61 (YoY) โดยมีการเปลี่ยนแปลงของราคาสินค้าและบริการ ดังนี้

- หมวดอาหารและเครื่องดื่มไม่มีแอลกอฮอล์ สูงขึ้นร้อยละ 2.25 ตามการสูงขึ้นของสินค้าในกลุ่มข้าวแป้งและผลิตภัณฑ์จากแป้ง สูงขึ้นร้อยละ 1.35 จากการสูงขึ้นของราคาข้าวสารเจ้า ข้าวสารเหนียว และขนมอบ กลุ่มไข่และผลิตภัณฑ์นม สูงขึ้นร้อยละ 1.43 จากการสูงขึ้นของราคามันสด ไข่ไก่ และไข่เป็ด กลุ่มผักสด สูงขึ้นร้อยละ 12.76 จากการสูงขึ้นของราคามะเขือ พริกสด และแตงกวา กลุ่มผลไม้สด สูงขึ้นร้อยละ 6.01 จากการสูงขึ้นของราคาเงาะ มะม่วง และกล้วยน้ำว้า กลุ่มเครื่องประกอบอาหาร สูงขึ้นร้อยละ 0.73 จากการสูงขึ้นของราคาน้ำตาลทราย กะทิสำเร็จรูป และมะพร้าว (ผลแห้ง/ชุด) กลุ่มเครื่องดื่มไม่มีแอลกอฮอล์ สูงขึ้นร้อยละ 2.36 จากการสูงขึ้นของราคากาแฟสำเร็จรูป น้ำหวาน และกาแฟ (ร้อน/เย็น) กลุ่มอาหารบริโภค-ในบ้าน สูงขึ้นร้อยละ 2.08 จากการสูงขึ้นของราคากับข้าวสำเร็จรูป ก๋วยเตี๋ยว ข้าวแกง/ข้าวกล่อง และผัดซีอิ้ว/ราดหน้า และกลุ่มอาหารบริโภค-นอกบ้าน สูงขึ้นร้อยละ 2.77 จากการสูงขึ้นของราคาอาหารกลางวัน (ข้าวราดแกง) อาหารเช้า และอาหารเย็น (อาหารตามสั่ง) ในขณะที่สินค้าที่มีราคาลดลง ได้แก่ กลุ่มเนื้อสัตว์ เป็ดไก่และสัตว์น้ำ ลดลงร้อยละ 0.68 จากการลดลงของราคาเนื้อสุกร และปลาหู
- หมวดอื่น ๆ ที่ไม่ใช่อาหารและเครื่องดื่ม ลดลงร้อยละ 0.55 ตามการลดลงของสินค้าในหมวดเครื่องนุ่งห่มและรองเท้า ลดลงร้อยละ 0.66 จากการลดลงของราคาเสื้อผ้าบุรุษและสตรี และเสื้อผ้าเด็กบุรุษและสตรี หมวดการตรวจรักษาและบริการส่วนบุคคล ลดลงร้อยละ 0.11 จากการลดลงของราคาแชมพู สบู่ตัว และผลิตภัณฑ์ป้องกันและบำรุงผิว และหมวดพาหนะการขนส่งและการสื่อสาร ลดลงร้อยละ 1.78 จากการลดลงของราคาแก๊สโซฮอล์ ในขณะที่สินค้าที่มีราคาสูงขึ้น ได้แก่ หมวดเศษสถาน สูงขึ้นร้อยละ 0.35 จากการสูงขึ้นของค่าเช่าบ้านไม้กวาด และผ้าปูที่นอน หมวดการบันเทิง การอ่าน การศึกษา สูงขึ้นร้อยละ 0.64 จากการสูงขึ้นของราคาเครื่องถ้วยพระ และค่าเล่าเรียน - ค่าธรรมเนียมการศึกษาภาครัฐบาล และภาคเอกชน และหมวดยาสูบและเครื่องดื่มมีแอลกอฮอล์ สูงขึ้นร้อยละ 1.33 จากการสูงขึ้นของราคาสุรา บุหรี่ และเบียร์

แนวโน้มอัตราเงินเฟ้อปี 2567

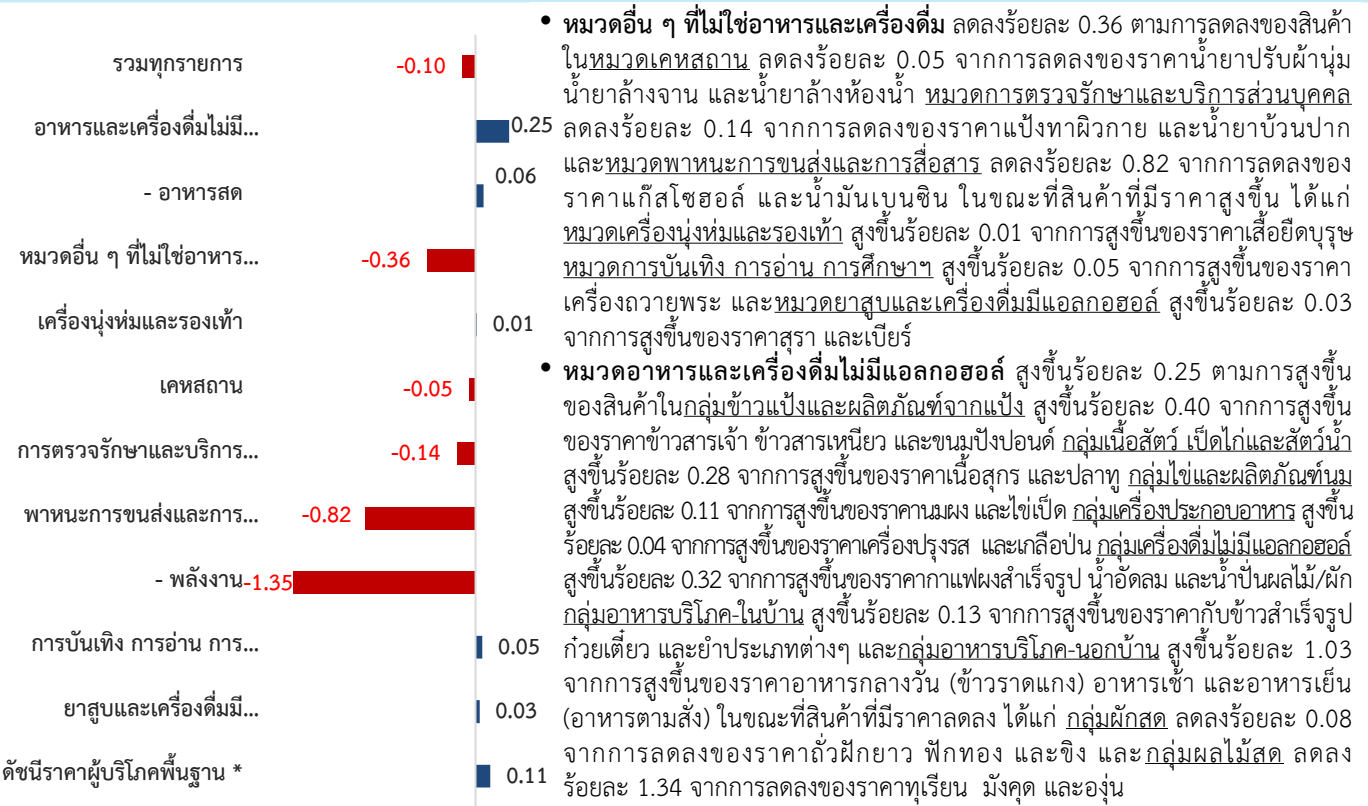


ดัชนีราคาผู้บริโภคของประเทศ เดือนกันยายน 2567 และไตรมาสที่ 3 ปี 2567

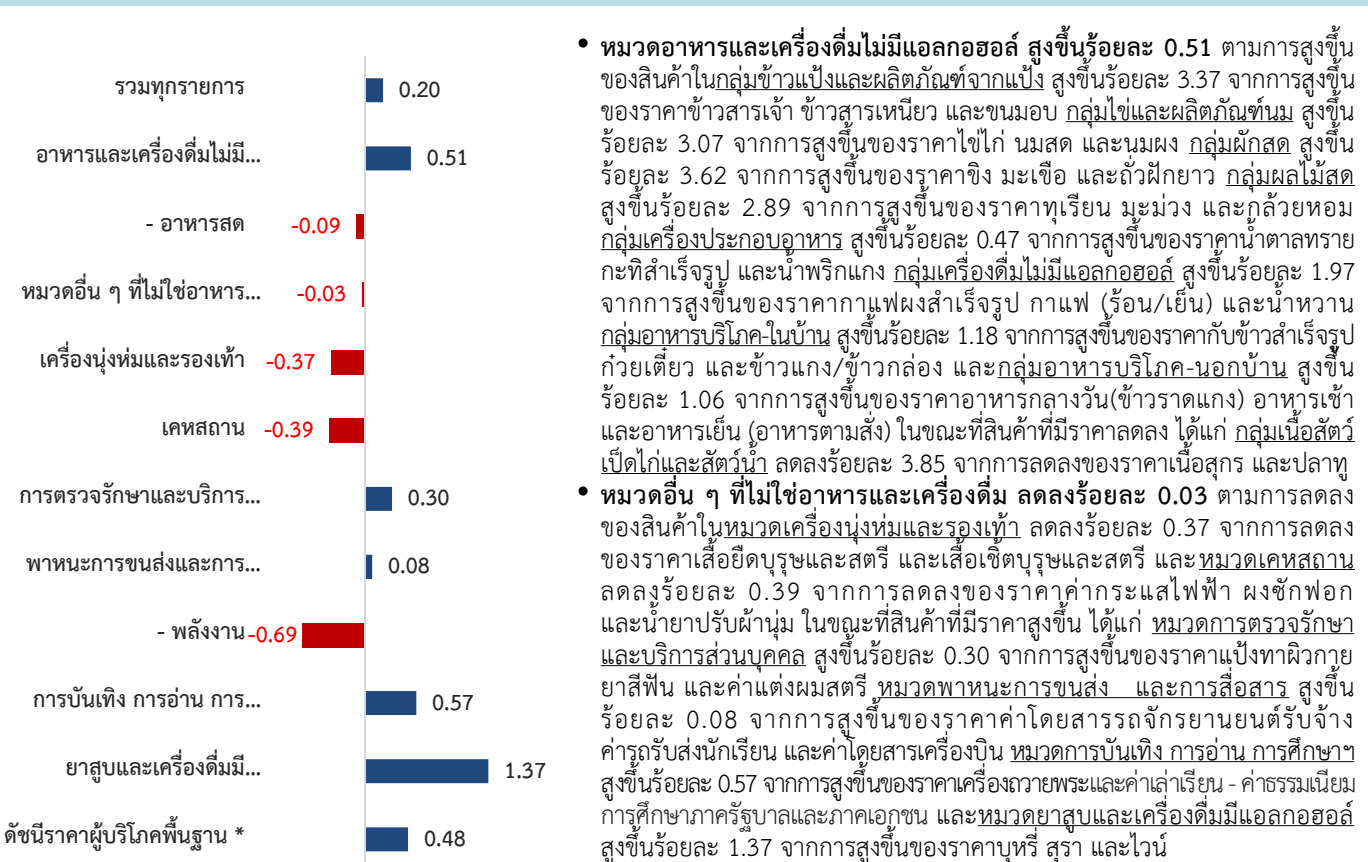


สำนักงานนโยบายและยุทธศาสตร์การค้า (สนค.)

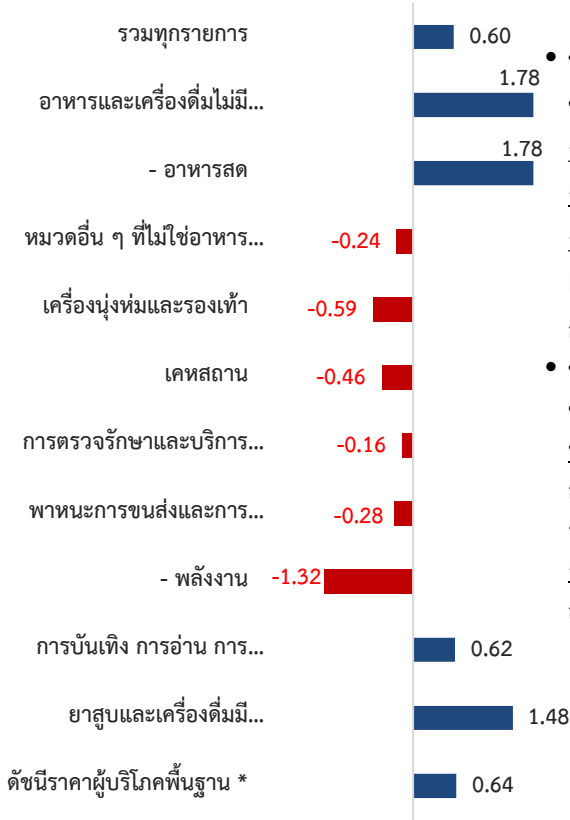
2. เทียบกับเดือนสิงหาคม 2567 **ลดลงร้อยละ 0.10 (MoM)** โดยมีการเปลี่ยนแปลงของราคาสินค้าและบริการ ดังนี้



3. เฉลี่ย 9 เดือน (ม.ค. - ก.ย.) ปี 2567 เทียบกับช่วงเดียวกันของปีก่อน **สูงขึ้นร้อยละ 0.20 (AoA)** โดยมีการเปลี่ยนแปลงของราคาสินค้าและบริการ ดังนี้

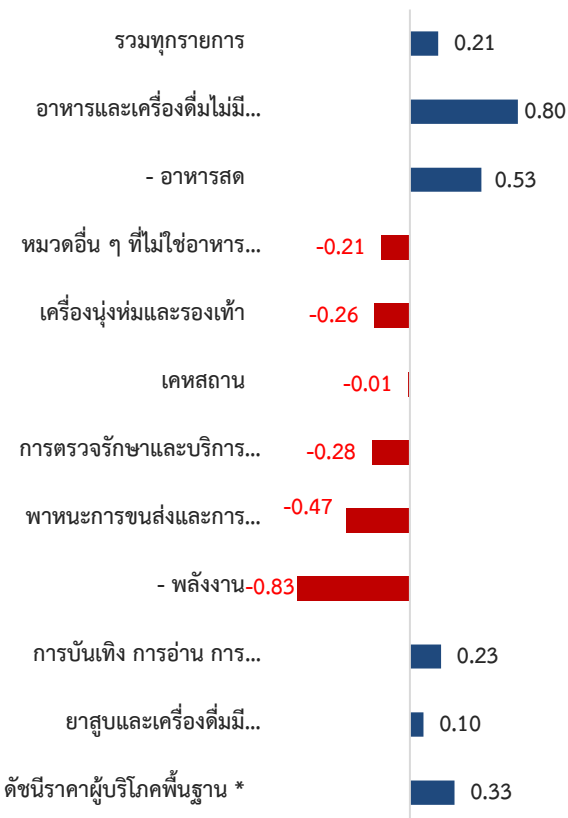


4. ไตรมาสที่ 3 ปี 2567 เทียบกับไตรมาสเดียวกันของปีก่อน สูงขึ้นร้อยละ 0.60 (YoY) โดยมีการเปลี่ยนแปลง ดังนี้



- หมวดอาหารและเครื่องดื่มไม่มีแอลกอฮอล์ สูงขึ้นร้อยละ 1.78 ตามการสูงขึ้นของสินค้าในกลุ่มข้าว แป้ง และผลิตภัณฑ์จากแป้ง สูงขึ้นร้อยละ 2.63 กลุ่มไข่และผลิตภัณฑ์นม สูงขึ้นร้อยละ 1.99 กลุ่มผักสด สูงขึ้นร้อยละ 8.82 กลุ่มผลไม้สด สูงขึ้นร้อยละ 5.32 กลุ่มเครื่องประกอบอาหาร สูงขึ้นร้อยละ 0.66 กลุ่มเครื่องดื่มไม่มีแอลกอฮอล์ สูงขึ้นร้อยละ 2.08 กลุ่มอาหารบริโภคในบ้าน และกลุ่มอาหารบริโภคนอกบ้าน สูงขึ้นร้อยละ 1.81 และ 2.03 ตามลำดับ สำหรับสินค้าที่ราคาลดลง ได้แก่ กลุ่มเนื้อสัตว์ เป็ดไก่และสัตว์น้ำ ลดลงร้อยละ 1.36
- หมวดอื่น ๆ ที่ไม่ใช่อาหารและเครื่องดื่ม ลดลงร้อยละ 0.24 ตามการลดลงของสินค้าในหมวดเครื่องนุ่งห่มและรองเท้า ลดลงร้อยละ 0.59 หมวดเคหสถาน ลดลงร้อยละ 0.46 หมวดการตรวจรักษาและบริการส่วนบุคคล ลดลงร้อยละ 0.16 และหมวดพาหนะการขนส่งและการสื่อสาร ลดลงร้อยละ 0.28 ในขณะที่สินค้าที่มีราคาสูงขึ้น ได้แก่ หมวดการบันเทิง การอ่าน การศึกษา สูงขึ้นร้อยละ 0.62 และหมวดยาสูบและเครื่องดื่มมีแอลกอฮอล์ สูงขึ้นร้อยละ 1.48

5. ไตรมาสที่ 3 ปี 2567 เทียบกับไตรมาสก่อนหน้า สูงขึ้นร้อยละ 0.21 (QoQ) โดยมีการเปลี่ยนแปลง ดังนี้



- หมวดอาหารและเครื่องดื่มไม่มีแอลกอฮอล์ สูงขึ้นร้อยละ 0.80 ตามการสูงขึ้นของสินค้าในกลุ่มข้าวแป้งและผลิตภัณฑ์จากแป้ง สูงขึ้นร้อยละ 0.60 กลุ่มเนื้อสัตว์ เป็ดไก่และสัตว์น้ำ สูงขึ้นร้อยละ 0.26 กลุ่มไข่และผลิตภัณฑ์นม สูงขึ้นร้อยละ 2.39 กลุ่มผลไม้สด สูงขึ้นร้อยละ 5.93 กลุ่มเครื่องดื่มไม่มีแอลกอฮอล์ สูงขึ้นร้อยละ 0.52 กลุ่มอาหารบริโภค-ในบ้าน สูงขึ้นร้อยละ 1.13 กลุ่มอาหารบริโภค-นอกบ้าน สูงขึ้นร้อยละ 1.55 ในขณะที่สินค้าที่มีราคาลดลง ได้แก่ กลุ่มผักสด ลดลงร้อยละ 5.36 และกลุ่มเครื่องประกอบอาหาร ลดลงร้อยละ 0.14
- หมวดอื่น ๆ ที่ไม่ใช่อาหารและเครื่องดื่ม ลดลงร้อยละ 0.21 ตามการลดลงของสินค้าในหมวดเครื่องนุ่งห่มและรองเท้า ลดลงร้อยละ 0.26 หมวดเคหสถาน ลดลงร้อยละ 0.01 หมวดการตรวจรักษาและบริการส่วนบุคคล ลดลงร้อยละ 0.28 และหมวดพาหนะการขนส่งและการสื่อสาร ลดลงร้อยละ 0.47 ในขณะที่สินค้าที่มีราคาสูงขึ้น ได้แก่ หมวดการบันเทิง การอ่าน การศึกษา สูงขึ้นร้อยละ 0.23 และหมวดยาสูบและเครื่องดื่มมีแอลกอฮอล์ สูงขึ้นร้อยละ 0.10

6. อัตราการเปลี่ยนแปลงของเงินเฟ้อ (YoY) จำแนกรายภาค เดือนกันยายน 2567

อัตราการเปลี่ยนแปลงจำแนกรายภาค เดือนกันยายน 2567

	กรุงเทพฯ / ปริมณฑล	ภาคกลาง	ภาคเหนือ	ภาคตะวันออกเฉียงเหนือ	ภาคใต้
%YOY	0.67	0.66	0.64	0.78	0.12
สินค้าและบริการ ที่ราคาสูงขึ้น	ค่ากระแสไฟฟ้า น้ำมันดีเซล ต้นหอม กล้วยน้ำว้า กับข้าวสำเร็จรูป อาหารกลางวัน (ข้าวราดแกง) ค่าเช่าบ้าน	ค่ากระแสไฟฟ้า น้ำมันดีเซล ข้าวสารเจ้า ต้นหอม กล้วยน้ำว้า กับข้าวสำเร็จรูป อาหารกลางวัน (ข้าวราดแกง)	ค่ากระแสไฟฟ้า น้ำมันดีเซล ผักกาดขาว พริกสด ต้นหอม อาหารกลางวัน (ข้าวราดแกง) ค่าเช่าบ้าน	ค่ากระแสไฟฟ้า น้ำมันดีเซล ต้นหอม ข้าวสารเจ้า ผักกาดขาว กล้วยน้ำว้า กับข้าวสำเร็จรูป	ค่ากระแสไฟฟ้า น้ำมันดีเซล ข้าวสารเจ้า มะม่วง แตงโม กานแพงสำเร็จรูป อาหารกลางวัน (ข้าวราดแกง)
	ส้มเขียวหวาน น้ำมันพืช ผงช็อกฟอก แก๊สโซฮอล์ ไถ่ย่าง เล็อดบุรุษ แชมพู ค่าโดยสารรถไฟฟ้า	ส้มเขียวหวาน น้ำมันพืช ผงช็อกฟอก แก๊สโซฮอล์ เนื้อสุกร ปลาปึก หัวหอมแดง แชมพู	ส้มเขียวหวาน น้ำมันพืช ผงช็อกฟอก แก๊สโซฮอล์ เนื้อสุกร กระเทียม สับดูตัว แชมพู	ส้มเขียวหวาน น้ำมันพืช ผงช็อกฟอก แก๊สโซฮอล์ เนื้อสุกร มะเขือเทศ แชมพู ผลิตภัณฑ์ป้องกัน และบำรุงผิว	ส้มเขียวหวาน น้ำมันพืช ผงช็อกฟอก แก๊สโซฮอล์ เนื้อสุกร ไถ่ย่าง ปลาทุ หัวหอมแดง



อัตราการเปลี่ยนแปลง (YoY) จำแนกรายภาค มีรายละเอียดดังนี้

ภาค	รวม	อาหารและเครื่องดื่มไม่มีแอลกอฮอล์	อื่น ๆ ที่ไม่ใช่อาหารและเครื่องดื่ม
	การเปลี่ยนแปลง (ร้อยละ)	การเปลี่ยนแปลง (ร้อยละ)	การเปลี่ยนแปลง (ร้อยละ)
1. กรุงเทพฯ และปริมณฑล	0.67	2.76	-0.67
2. ภาคกลาง	0.66	2.30	-0.44
3. ภาคเหนือ	0.64	2.01	-0.42
4. ภาคตะวันออกเฉียงเหนือ	0.78	2.40	-0.48
5. ภาคใต้	0.12	1.24	-0.70

ดัชนีราคาผู้บริโภคจำแนกรายภาค พบว่า ดัชนีราคาผู้บริโภคเมื่อเทียบกับเดือนเดียวกันของปีก่อนหน้า สูงขึ้นทุกภูมิภาค โดยอัตราเงินเฟ้อของภาคตะวันออกเฉียงเหนือ เพิ่มขึ้นมากที่สุด โดยสูงขึ้นร้อยละ 0.78 รองลงมา ได้แก่ กรุงเทพฯ และปริมณฑล สูงขึ้นร้อยละ 0.67 ภาคกลาง สูงขึ้นร้อยละ 0.66 ภาคเหนือ สูงขึ้นร้อยละ 0.64 และภาคใต้ สูงขึ้นร้อยละ 0.12

เมื่อพิจารณาเป็นรายสินค้า พบว่า สินค้าสำคัญที่ราคาสูงขึ้นในทุกภาค ได้แก่ ค่ากระแสไฟฟ้า และน้ำมันดีเซล สำหรับสินค้าที่ปรับตัวลดลงในทุกภาค ได้แก่ ส้มเขียวหวาน น้ำมันพืช ผงช็อกฟอก และแก๊สโซฮอล์

7. แนวโน้มอัตราเงินเฟ้อไตรมาสที่ 4 ปี 2567

แนวโน้มอัตราเงินเฟ้อไตรมาสที่ 4 ปี 2567 มีแนวโน้มปรับตัวสูงขึ้นจากไตรมาสที่ 3 ปี 2567 โดยปัจจัยที่ทำให้อัตราเงินเฟ้อสูงขึ้น ได้แก่ (1) ราคาน้ำมันดีเซลภายในประเทศที่กำหนดเพดานไม่เกิน 33 บาทต่อลิตร ซึ่งสูงกว่าช่วงเดียวกันของปีก่อน (2) ผลกระทบจากฝนตกหนักและน้ำท่วมในบางพื้นที่ อาจสร้างความเสียหายต่อพื้นที่การเกษตร ซึ่งส่งผลให้ราคาสินค้าการเกษตร โดยเฉพาะผักสด ปรับตัวสูงขึ้น อย่างไรก็ตาม คาดว่าจะเป็นผลกระทบระยะสั้น และ (3) สินค้าและบริการที่เกี่ยวข้องกับภาคการท่องเที่ยวมีแนวโน้มปรับตัวสูงขึ้น โดยเฉพาะราคาค่าโดยสารเครื่องบิน ซึ่งเป็นการปรับตัวที่สอดคล้องกับฤดูกาลท่องเที่ยว ขณะที่ปัจจัยที่ทำให้อัตราเงินเฟ้อลดลง ได้แก่ (1) ราคาน้ำมันดิบในตลาดโลกมีแนวโน้มอยู่ในระดับต่ำกว่าปีก่อนหน้า (ไตรมาสที่ 4 ปี 2566 มีค่าเฉลี่ยสูงกว่า 80 ดอลลาร์สหรัฐต่อบาร์เรล ขณะที่ปัจจุบันเฉลี่ยอยู่ระดับใกล้เคียงกับ 70 ดอลลาร์สหรัฐต่อบาร์เรล) ซึ่งส่งผลให้ราคาแก๊สโซฮอล์ปรับตัวลดลง (2) การแข็งค่าของเงินบาททำให้ต้นทุนการนำเข้าสินค้าลดลง โดยเฉพาะสินค้าที่มีสัดส่วนในตะกร้าเงินเฟ้อสูง เช่น น้ำมันเชื้อเพลิง เป็นต้น และ (3) คาดว่าผู้ประกอบการค้าส่ง - ค้าปลีกรายใหญ่ จะมีการจัดทำกิจกรรมส่งเสริมการตลาดอย่างต่อเนื่อง หลังจากภาครัฐได้ดำเนินมาตรการกระตุ้นเศรษฐกิจรอบแรกไปแล้ว

ทั้งนี้ กระทรวงพาณิชย์ได้ปรับคาดการณ์อัตราเงินเฟ้อทั่วไป ปี 2567 จากเดิมอยู่ที่ระหว่างร้อยละ 0.0 – 1.0 (ค่ากลางร้อยละ 0.5) เป็นระหว่างร้อยละ 0.2 – 0.8 (ค่ากลางร้อยละ 0.5)

กำหนดการเผยแพร่ “ดัชนีราคาผู้บริโภค” ครั้งต่อไป ในวันพฤหัสบดีที่ 7 พฤศจิกายน 2567

ดัชนีราคาผู้บริโภคของประเทศ
เดือนกันยายน 2567 และไตรมาสที่ 3 ปี 2567



สำนักงานนโยบายและยุทธศาสตร์การค้า (สนค.)

ตารางแสดงดัชนีราคาผู้บริโภคทั่วไปและอัตราการเปลี่ยนแปลงเดือนกันยายน 2567

(ปีฐาน 2562 = 100)

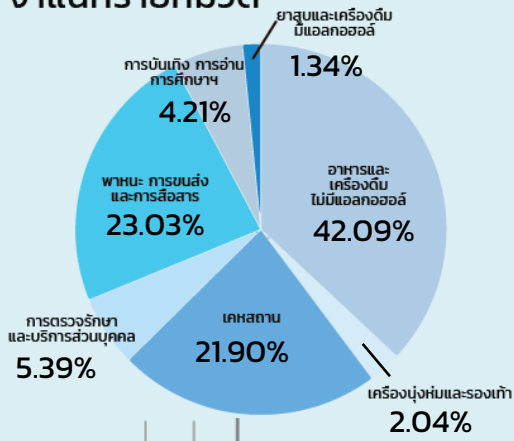
รายการ	สัดส่วน น้ำหนัก ก.ย.67	กันยายน 2567					สิงหาคม 2567			
		ดัชนี		อัตราการเปลี่ยนแปลง			ดัชนี		อัตราการเปลี่ยนแปลง	
		ก.ย.67	ก.ย.66	M/M	Y/Y	A/A	ส.ค.67	M/M	Y/Y	A/A
ดัชนีราคาผู้บริโภคทั่วไป	100.00	108.68	108.02	-0.10	0.61	0.20	108.79	0.07	0.35	0.15
หมวดอาหารและเครื่องดื่มไม่มีแอลกอฮอล์	42.09	113.14	110.65	0.25	2.25	0.51	112.86	0.79	1.83	0.30
ข้าวแป้งและผลิตภัณฑ์จากแป้ง	3.87	102.20	100.84	0.40	1.35	3.37	101.79	0.33	3.12	3.64
เนื้อสัตว์ เป็ดไก่และสัตว์น้ำ	9.01	109.43	110.18	0.28	-0.68	-3.85	109.12	0.08	-1.16	-4.24
ไข่และผลิตภัณฑ์นม	2.30	121.58	119.87	0.11	1.43	3.07	121.45	0.04	1.67	3.27
ผักและผลไม้	6.08	120.79	111.68	-0.50	8.16	2.60	121.40	4.24	6.14	1.92
- ผักสด	2.92	124.94	110.80	-0.08	12.76	3.62	125.04	6.12	9.14	2.51
- ผลไม้สด	2.54	116.59	109.98	-1.34	6.01	2.89	118.17	2.53	4.58	2.49
เครื่องประกอบอาหาร	2.35	117.14	116.29	0.04	0.73	0.47	117.09	0.12	0.79	0.44
เครื่องดื่มไม่มีแอลกอฮอล์	2.26	111.05	108.49	0.32	2.36	1.97	110.70	0.36	2.07	1.93
อาหารบริโภค-ในบ้าน	9.16	114.46	112.13	0.13	2.08	1.18	114.31	0.36	1.86	1.06
อาหารบริโภค-นอกบ้าน	7.06	114.30	111.22	1.03	2.77	1.06	113.14	0.18	1.74	0.85
หมวดอื่น ๆ ที่ไม่ใช่อาหารและเครื่องดื่ม	57.91	105.83	106.41	-0.36	-0.55	-0.03	106.21	-0.42	-0.68	0.03
หมวดเครื่องนุ่งห่มและรองเท้า	2.04	99.52	100.18	0.01	-0.66	-0.37	99.51	-0.07	-0.59	-0.32
หมวดเคหสถาน	21.90	102.89	102.53	-0.05	0.35	-0.39	102.94	0.02	-0.90	-0.47
หมวดการตรวจรักษาและบริการส่วนบุคคล	5.39	103.26	103.37	-0.14	-0.11	0.30	103.40	0.34	-0.03	0.35
หมวดพาหนะการขนส่งและการสื่อสาร	23.03	111.02	113.03	-0.82	-1.78	0.08	111.94	-1.14	-1.01	0.31
- ค่าโดยสารสาธารณะ	1.40	111.21	109.87	0.00	1.22	1.02	111.21	0.02	1.16	0.99
- น้ำมันเชื้อเพลิง	9.46	127.15	133.08	-1.98	-4.46	-0.03	129.72	-2.72	-2.61	0.54
- การสื่อสาร	4.00	100.01	100.00	-0.01	0.01	0.08	100.02	0.00	0.02	0.09
หมวดการบันเทิง การอ่าน การศึกษาฯ	4.21	101.58	100.93	0.05	0.64	0.57	101.53	0.03	0.62	0.57
หมวดยาสูบและเครื่องดื่มมีแอลกอฮอล์	1.34	104.55	103.18	0.03	1.33	1.37	104.52	0.00	1.57	1.37
ดัชนีราคาผู้บริโภคพื้นฐาน *	64.86	105.18	104.38	0.11	0.77	0.48	105.06	0.12	0.62	0.44
กลุ่มอาหารสดและพลังงาน	35.14	115.27	114.88	-0.50	0.34	-0.33	115.85	0.00	-0.14	-0.42
- อาหารสด	21.26	112.21	109.68	0.06	2.31	-0.09	112.14	1.28	1.93	-0.40
- พลังงาน	13.88	121.68	124.87	-1.35	-2.55	-0.69	123.35	-1.89	-3.10	-0.45

* หมายเหตุ : ดัชนีราคาผู้บริโภคพื้นฐาน หมายถึง ดัชนีราคาผู้บริโภคทั่วไปที่หักรายการสินค้ากลุ่มอาหารสดและสินค้ากลุ่มพลังงาน

Concept ดัชนีราคาผู้บริโภคประเทศไทย ปีฐาน 2562 มีจำนวนรายการสินค้าและบริการทั้งสิ้น 430 รายการ (ปีฐาน 2558 มีจำนวน 422 รายการ) ครอบคลุมสินค้าและบริการ 7 หมวดที่จำเป็นต่อการครองชีพ ได้แก่ 1) หมวดอาหารและเครื่องดื่มไม่มีแอลกอฮอล์ 2) หมวดเครื่องนุ่งห่มและรองเท้า 3) หมวดเคหสถาน 4) หมวดการตรวจรักษาและบริการส่วนบุคคล 5) หมวดพาหนะ การขนส่งและการสื่อสาร 6) หมวดการบันเทิง การอ่าน การศึกษาฯ 7) หมวดยาสูบและเครื่องดื่มมีแอลกอฮอล์ โดยการคำนวณดัชนีราคาผู้บริโภคทั่วไปนั้น จะเปรียบเทียบราคาสินค้าในช่วงระยะเวลาหนึ่งๆ กับราคาสินค้าในช่วงเวลาเริ่มต้น เรียกว่า "ปีฐาน" ที่กำหนดตัวเลขดัชนีเท่ากับ 100 ทั้งนี้ คริวเรือนผู้บริโภคที่ครอบคลุมในการคำนวณดัชนีปีฐาน 2562 ได้แก่ คริวเรือนรวมเขตเทศบาล ครอบคลุมได้ 6,987 - 50,586 บาทต่อเดือนต่อครัวเรือน รวมค่าใช้จ่ายที่ไม่เป็นตัวเงินไม่เกิน ร้อยละ 42.19 สมาชิกครัวเรือนตั้งแต่ 1 คนขึ้นไป ในพื้นที่ กรุงเทพมหานครและปริมณฑล และภูมิภาค 4 ภาค รวมทั้งสิ้น 48 จังหวัด ทั้งนี้ ในปี 2566 ได้มีการเพิ่มจังหวัดตัวแทนอีก 4 จังหวัด รวมเป็น 52 จังหวัด^{1/} เพื่อให้ดัชนีราคาผู้บริโภคมีความครอบคลุมมากยิ่งขึ้น

^{1/} 52 จังหวัด ที่ใช้ในการคำนวณดัชนีราคาผู้บริโภค ได้แก่ กรุงเทพมหานครและปริมณฑล 1. กรุงเทพมหานคร 2.นนทบุรี 3.ปทุมธานี 4.สมุทรปราการ ภาคกลาง 5.พระนครศรีอยุธยา 6.ลพบุรี 7.สิงห์บุรี 8.ชลบุรี 9.ระยอง 10.จันทบุรี 11.ปราจีนบุรี 12.ราชบุรี 13.สุพรรณบุรี 14.เพชรบุรี 15.ประจวบคีรีขันธ์ 16.ฉะเชิงเทรา 17.นครปฐม 18.สระแก้ว 19.กาญจนบุรี ภาคเหนือ 20.นครสวรรค์ 21.ตาก 22.แพร่ 23.เชียงใหม่ 24.เชียงราย 25.อุตรดิตถ์ 26.พิษณุโลก 27.เพชรบูรณ์ 28.น่าน 29.พะเยา 30.ลำปาง ภาคตะวันออกเฉียงเหนือ 31.นครราชสีมา 32.ขอนแก่น 33.สุรินทร์ 34.อุบลราชธานี 35.หนองคาย 36.ศรีสะเกษ 37.มุกดาหาร 38.อุดรธานี 39.ร้อยเอ็ด 40.นครพนม 41.เลย 42.กาฬสินธุ์ 43.บึงกาฬ ภาคใต้ 44.สุราษฎร์ธานี 45.นครศรีธรรมราช 46.ตรัง 47.สงขลา 48.ยะลา 49.ภูเก็ต 50.กระบี่ 51.นราธิวาส 52.ระนอง

สัดส่วนน้ำหนัก จำแนกรายหมวด



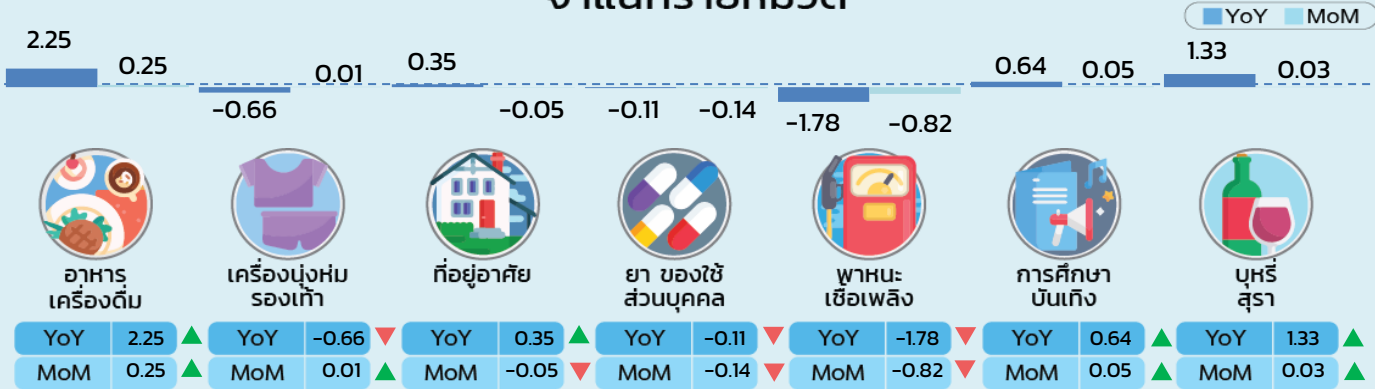
อัตราเงินเฟ้อทั่วไป เดือนกันยายน 2567 สูงขึ้นร้อยละ 0.61 (YoY)

ดัชนีราคาผู้บริโภคของไทยเดือนกันยายน 2567 เท่ากับ 108.68 เมื่อเทียบกับเดือนเดียวกันของปีก่อน อัตราเงินเฟ้อทั่วไปสูงขึ้นร้อยละ 0.61 (YoY) โดยปัจจัยสำคัญมาจากการสูงขึ้นของราคาน้ำมันดีเซล รวมถึงผักสดบางชนิดได้รับผลกระทบจากสถานการณ์อุทกภัย อย่างไรก็ตาม ราคาแก๊สโซฮอล์และน้ำมันเบนซินปรับลดลงในทิศทางที่สอดคล้องกับราคาน้ำมันในตลาดโลก และเมื่อเทียบกับเดือนก่อนหน้า ดัชนีราคาผู้บริโภคลดลงร้อยละ 0.10 (MoM) เป็นผลจากราคาน้ำมันเชื้อเพลิงในประเทศ (แก๊สโซฮอล์และน้ำมันเบนซิน) และราคาผลไม้สดบางชนิดลดลง และเมื่อเทียบเฉลี่ย 9 เดือน (ม.ค. - ก.ย.) 2567 สูงขึ้นร้อยละ 0.20 (AoA)

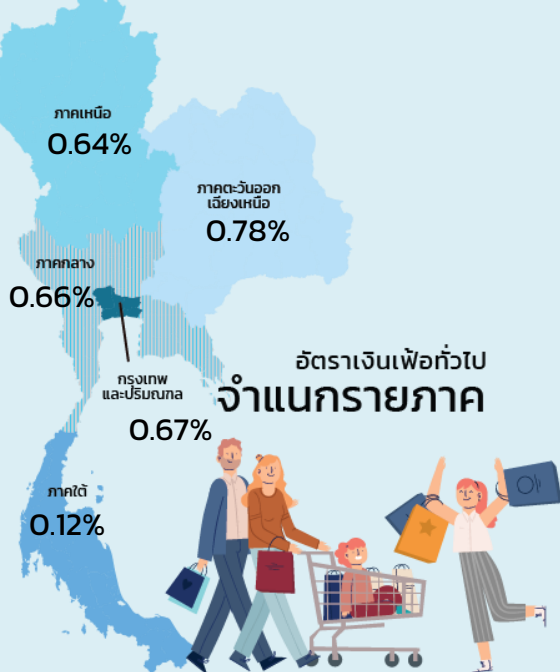
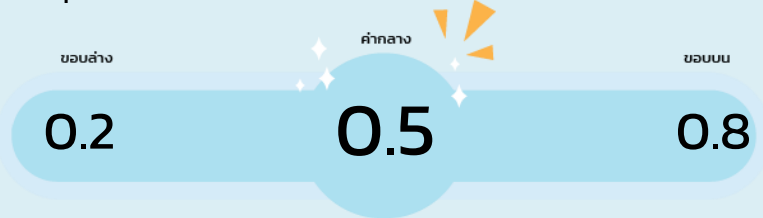
ทั้งนี้ เมื่อหักอาหารสดและพลังงานออกแล้ว อัตราเงินเฟ้อพื้นฐาน สูงขึ้นร้อยละ 0.77 (YoY) เมื่อเทียบกับเดือนก่อนหน้า สูงขึ้นร้อยละ 0.11 (MoM) และเมื่อเทียบเฉลี่ย 9 เดือน (ม.ค. - ก.ย.) 2567 สูงขึ้นร้อยละ 0.48 (AoA)



อัตราการเปลี่ยนแปลง จำแนกรายหมวด



คาดการณ์อัตราเงินเฟ้อ ปี 2567 ณ ตุลาคม 2567



Indicator	Range	Unit/Source
อัตราการเติบโตทางเศรษฐกิจ (GDP)	2.3 - 2.8	ร้อยละ (ข้อมูลจากสศช.)
ราคาน้ำมันดิบดูไบ	75 - 85	เหรียญสหรัฐ/บาร์เรล
อัตราแลกเปลี่ยน	34.5 - 35.5	บาท/เหรียญสหรัฐ