

สำนักงานนโยบายและยุทธศาสตร์การค้า กระทรวงพาณิชย์  
Trade Policy and Strategy Office

Journal  
TPSO | YEAR 12  
ISSUE 134  
SEPTEMBER 2022

# TPSO Journal

F D I  
Foreign Direct Investment

## SPECIAL TALK

➢ ความพร้อมของภูมิภาคอาเซียนและ  
อุตสาหกรรมเป้าหมายของไทยในการ  
ส่งเสริมการลงทุนโดยตรงจากต่างประเทศ  
(Foreign Direct Investment)



ISSN 2408-2465  
9 772408 246502



จากเศรษฐกิจโลกที่กำลังเปลี่ยนแปลง ทำให้การพึ่งพาภายในประเทศ มีความสำคัญมากขึ้น และเพื่อการขับเคลื่อนและพัฒนาเศรษฐกิจของประเทศ จึงต้องมีการบริหารทรัพยากรภายในประเทศให้เกิดประโยชน์สูงสุด

วารสาร สนค. ฉบับนี้จึงขอเสนอบทความ เกี่ยวกับ ความพร้อมของภูมิภาคอาเซียน และอุตสาหกรรมเป้าหมายของไทยในการส่งเสริมการลงทุนโดยตรงจากต่างประเทศ (Foreign Direct Investment) และ ทรัพยากรสำคัญในยุคเทคโนโลยี...แต่มีต่อทางการแข่งขัน ยุคใหม่

สถานการณ์โรคระบาดยังคงน่ากังวลและต้องเฝ้าระวังกันอย่างใกล้ชิด ขอให้ผู้อ่าน ดูแลสุขภาพ แล้วพบกันใหม่ฉบับหน้าค่ะ

กองบรรณาธิการวารสาร สนค.

- 03 SPECIAL TALK  
» ความพร้อมของภูมิภาคอาเซียนและอุตสาหกรรมเป้าหมายของไทยในการส่งเสริมการลงทุนโดยตรงจากต่างประเทศ (Foreign Direct Investment)
- 05 SPECIAL REPORT  
» ทรัพยากรสำคัญในยุคเทคโนโลยี...แต่มีต่อทางการแข่งขันยุคใหม่
- 08 LOGISTICS INSIGHTS  
» จับชีพจรโลจิสติกส์  
» Highlight Us-เด็นสำคัญ
- 10 ECONOMIC INDICATORS  
ภาพรวมเศรษฐกิจ : สิงหาคม 2565
- 11 INTERNATIONAL TRADE FOCUS  
ภาวะการค้าระหว่างประเทศของไทย : กรกฎาคม 2565  
COMMODITIES & FX  
สถานการณ์ราคากองค่า ราคาน้ำมัน อัตราแลกเปลี่ยน และราคาสินค้าเกษตร : สิงหาคม 2565
- 12 TRADE ALERT  
เดือนกันยายน 2565



## สนค. นำเสนอผลสำเร็จโครงการ Blockchain ตรวจสอบย้อนกลับสินค้าเกษตรอินทรีย์ ปี 2565 (TraceThai.com)



สำนักงานนโยบายและยุทธศาสตร์การค้า (สนค.) กระทรวงพาณิชย์ ร่วมกับ ธนาคารเพื่อการเกษตรและสหกรณ์การเกษตร (ธ.ก.ส.) จัดงานสัมมนา “นำเสนอผลการเผยแพร่การรับรู้ระบบตรวจสอบย้อนกลับสินค้าเกษตรอินทรีย์ (TraceThai.com)” ภายใต้โครงการประยุกต์ใช้ Blockchain ยุกระดับเศรษฐกิจการค้า เมื่อวันที่ 4 สิงหาคม 2565 ณ โรงแรมแกรนด์ริชมอนด์ นนทบุรี

นายณรงค์ พูลพิพัฒน์ ผู้อำนวยการสำนักงานนโยบายและยุทธศาสตร์การค้า (ผอ.สนค.) กล่าวในช่วงเปิดงานว่า การสัมมนาฯ มีวัตถุประสงค์เพื่อนำเสนอภาพรวมระบบตรวจสอบย้อนกลับบน Blockchain พร้อมทั้งสรุปผลสำเร็จ ความท้าทายในการดำเนินงานที่ผ่านมา รวมถึงรับฟังความคิดเห็นและข้อเสนอแนะจากผู้มีส่วนเกี่ยวข้องทุกภาคส่วน สำหรับการพัฒนาระบบ TraceThai.com ให้สมบูรณ์ ครบวงจร และคุ้มค่ามากขึ้น

ระบบ TraceThai สอดคล้องกับแนวโน้มมาตรฐานโลกและความต้องการตลาดยุคใหม่ โดยเฉพาะเรื่องความโปร่งใส การเปิดเผยข้อมูล การตรวจสอบย้อนกลับได้ การใช้เทคโนโลยีช่วยยกระดับการค้าและการผลิต รวมทั้งกระแสรักสุขภาพ รักสิ่งแวดล้อม ซึ่งได้รับความสนใจและการตอบรับเป็นอย่างดีจากผู้แทนหน่วยงานภาครัฐ ภาควิชาการ ประชาชน และภาคเอกชน ทั้งที่มาเข้าร่วมงานด้วยตนเองและเข้าร่วมทางออนไลน์ รวมมากกว่า 200 คน



# ความพร้อมของภูมิภาคอาเซียน และอุตสาหกรรมเป้าหมายของไทย ในการส่งเสริมการลงทุนโดยตรงจากต่างประเทศ

## (Foreign Direct Investment)



>>>>

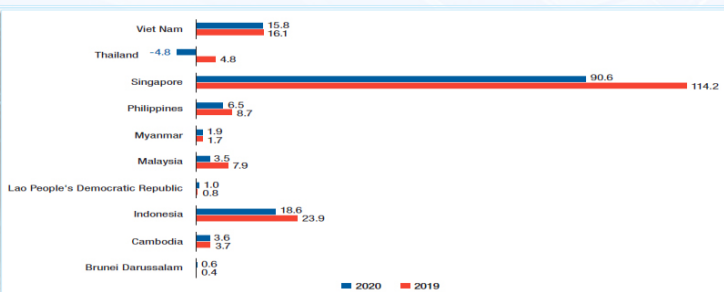
สถานการณ์การย้ายฐานการผลิตออกจากจีนเพื่อลดผลกระทบจากสงครามการค้าระหว่างจีนและสหรัฐอเมริกา ทำให้มีการลงทุนใหม่เข้ามายังภูมิภาคอาเซียนมากขึ้นอย่างต่อเนื่อง ประกอบกับสมาชิกอาเซียนมีความตกลงร่วมกันในการเชื่อมโยงห่วงโซ่มูลค่า (Global Value chain : GVC) ตั้งแต่ช่วงที่มีการระบาดของโควิด-19 โดยอำนวยความสะดวกในการส่งออกสินค้าวัตถุดิบ ยกเลิกข้อจำกัดด้านการส่งออกสินค้าจำเป็นระหว่างกัน นอกจากนี้ยังมีการจัดตั้งหน่วยงานที่ช่วยอำนวยความสะดวกสำหรับนักลงทุนต่างชาติ ในการย้ายการลงทุนเข้ามาสู่เขตเศรษฐกิจพิเศษ สะท้อนจากสัดส่วนการลงทุนโดยตรงจากต่างประเทศมายังอาเซียนในปี 2563 เพิ่มขึ้นร้อยละ 13.7 แม้จะอยู่ในช่วงการแพร่ระบาดของโควิด-19 ซึ่งบ่งชี้ว่าภูมิภาคอาเซียนยังน่าดึงดูดสำหรับนักลงทุน โดยมีมูลค่าการลงทุน 137,000 ล้านดอลลาร์สหรัฐ

เมื่อพิจารณาการลงทุนรายประเทศในอาเซียน พบว่า ส่วนใหญ่ลงทุนในสิงคโปร์ อินโดนีเซีย และเวียดนาม ตามลำดับ ขณะที่ไทยการลงทุนลดลงอยู่ที่ -4.8 พันล้านดอลลาร์สหรัฐ ดังนั้น ไทยจำเป็นต้องเร่งดึงดูดการลงทุนโดยตรงจากต่างประเทศให้มากขึ้น เนื่องจากเป็นปัจจัยสำคัญให้เกิดการพัฒนาในด้านต่าง ๆ

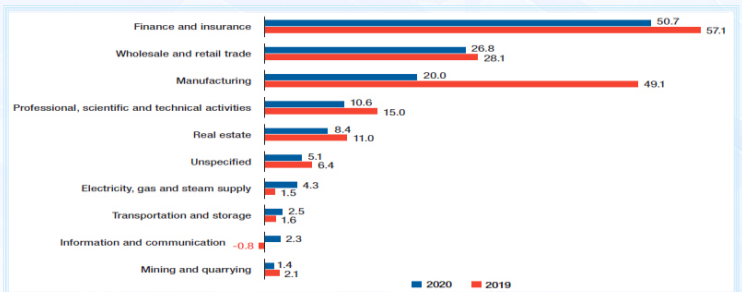


### ประเทศและอุตสาหกรรมที่มีการลงทุนโดยตรงจากต่างประเทศในอาเซียน (หน่วย: พันล้านดอลลาร์สหรัฐ)

FDI flows in ASEAN Member States, 2019 and 2020



Top 10 industry FDI recipients, 2019 and 2020



ที่มา: ASEAN Secretariat, ASEAN FDI database.

### อุตสาหกรรมเป้าหมายของไทย ที่จะเป็นกลไกขับเคลื่อนเศรษฐกิจเพื่ออนาคต (New Engine of Growth)

#### First s-curve

เป็นการลงทุนในกลุ่มอุตสาหกรรมที่มีอยู่แล้วในประเทศ ซึ่งจะช่วยเพิ่มประสิทธิภาพในการผลิต แต่จะช่วยให้การเติบโตทางเศรษฐกิจในระยะสั้น และระยะกลางเท่านั้น โดยกำหนดอุตสาหกรรมเป้าหมาย



อุตสาหกรรมยานยนต์สมัยใหม่  
Next - Generation Automotive



อุตสาหกรรมอิเล็กทรอนิกส์อัจฉริยะ  
Smart Electronics



การท่องเที่ยวกลุ่มรายได้ดีและการท่องเที่ยวเชิงสุขภาพ  
Affluent, Medical and Wellness Tourism



การเกษตรและเทคโนโลยีชีวภาพ  
Agriculture and Biotechnology



อุตสาหกรรมอาหารแปรรูป  
Food for the Future

แต่ปัจจุบันอุตสาหกรรมกลุ่มนี้ ยังไม่เพียงพอที่จะช่วยให้เศรษฐกิจของไทยก้าวกระโดดได้ตามที่คาดหวังไว้ จึงต้องส่งเสริมอุตสาหกรรม New S-curve ควบคู่ไปด้วย

#### New S-curve:

เป็นรูปแบบการลงทุนในอุตสาหกรรมใหม่ เพื่อพัฒนาหรือเปลี่ยนแปลงรูปแบบสินค้าและเทคโนโลยี โดยจะเป็นหัวใจหลักของกลไกการขับเคลื่อนเศรษฐกิจของประเทศ (New Growth Engines) โดยกำหนดอุตสาหกรรมอนาคต ดังนี้



อุตสาหกรรมหุ่นยนต์  
Robotics



อุตสาหกรรมการบินและโลจิสติกส์  
Aviation and Logistics



อุตสาหกรรมเชื้อเพลิงชีวภาพและเคมีชีวภาพ  
Biofuels and Biochemicals



อุตสาหกรรมดิจิทัล  
Digital



อุตสาหกรรมการแพทย์ครบวงจร  
Medical Hub

## ประโยชน์ที่ไทยได้รับจากการลงทุนโดยตรงจากต่างประเทศ

01



### สนับสนุนการลงทุนในอุตสาหกรรมใหม่ (New S-Curve) และเศรษฐกิจสู่การพัฒนาที่ยั่งยืน

ได้แก่ เศรษฐกิจชีวภาพ เศรษฐกิจหมุนเวียน และเศรษฐกิจสีเขียว (BCG Model) โดยในปี 2564 มีการลงทุนในอุตสาหกรรมเกษตรและแปรรูปอาหาร และเทคโนโลยีชีวภาพ มูลค่ารวม 1.52 แสนล้านบาท เพิ่มขึ้นร้อยละ 123 เมื่อเทียบกับปี 2563

02



### การใช้วัตถุดิบในประเทศสูงขึ้น

โครงการที่ได้รับอนุมัติจะใช้วัตถุดิบในประเทศ มูลค่าประมาณ 100,406 ล้านบาทต่อปี คิดเป็นร้อยละ 38 ของมูลค่าวัตถุดิบทั้งหมด โดยหมวดเกษตรกรรมและผลผลิตจากการเกษตรจะใช้วัตถุดิบในประเทศมากที่สุด มูลค่าประมาณ 33,208 ล้านบาทต่อปี รองลงมาคือ อุตสาหกรรมเครื่องใช้ไฟฟ้าและอิเล็กทรอนิกส์ ใช้วัตถุดิบในประเทศประมาณ 29,226 ล้านบาทต่อปี และหมวดผลิตภัณฑ์โลหะ เครื่องจักร และอุปกรณ์ขนส่ง จะใช้วัตถุดิบในประเทศประมาณ 19,300 ล้านบาทต่อปี

03



### การสร้างงานให้กับคนไทยและเกิดการถ่ายทอดองค์ความรู้

โครงการที่ได้รับการอนุมัติคาดว่าจะสร้างงานได้ประมาณ 22,540 ตำแหน่ง โดยโครงการหมวดเครื่องใช้ไฟฟ้าและอิเล็กทรอนิกส์ จะมีการจ้างงานมากที่สุดประมาณ 9,235 ตำแหน่ง (ร้อยละ 41) หมวดอุตสาหกรรมเบาประมาณ 6,108 ตำแหน่ง (ร้อยละ 27) และหมวดผลิตภัณฑ์โลหะ เครื่องจักร และอุปกรณ์ขนส่งประมาณ 2,519 ตำแหน่ง (ร้อยละ 11)

04



### รายได้ที่จะได้รับจากโครงการต่างชาติที่ได้รับการอนุมัติ

ไตรมาสแรกปี 2565 คาดว่าจะได้รับรายได้จากการส่งออกจากโครงการที่ได้รับอนุมัติประมาณ 2.61 แสนล้านบาทต่อปี โดยกลุ่มอุตสาหกรรมเครื่องใช้ไฟฟ้าและอิเล็กทรอนิกส์ คาดว่าจะมีมูลค่าการส่งออกสูงถึง 1.72 แสนล้านบาทต่อปี

## ปัจจัยสนับสนุน FDI ของไทย



ทิศทาง FDI ของเอเชียเติบโตตามยุทธศาสตร์ Belt and Road Initiative และ China Plus One Strategy ที่เน้นกระจายการลงทุนออกจากจีน ขณะเดียวกันนักลงทุนต่างชาติ ยังมีความเชื่อมั่นต่อการลงทุนในไทย สะท้อนจากดัชนีโอกาสการลงทุน GLOBAL OPPORTUNITY INDEX 2022 จัดทำโดย MILKEN INSTITUTE โดยไทยอยู่ในอันดับ 34 ของทั่วโลก และเป็นอันดับ 3 รองจากสิงคโปร์ และมาเลเซีย อีกทั้งจัดให้ไทยเป็นศูนย์กลางในการกระจายการลงทุนไปสู่ภูมิภาค CLMV เช่น นักลงทุนญี่ปุ่นยังคงใช้กลยุทธ์ Thailand Plus One



ประโยชน์จากการใช้ความตกลงการค้าเสรีในระดับต่าง ๆ เช่น หุ้นส่วนทางเศรษฐกิจระดับภูมิภาค (RCEP) FTA ไทย-อาเซียน และ FTA ไทย-แคนาดา ซึ่งคาดว่าจะช่วยให้ไทยขยายการลงทุนไปในภูมิภาคอื่นได้มากขึ้น



ความพร้อมของโครงสร้างพื้นฐานใน EEC ที่มีแผนการลงทุนในพื้นที่อย่างต่อเนื่อง



ไทยมีข้อได้เปรียบจากการมีวัตถุดิบที่ใช้ผลิตพลังงานทดแทนในประเทศ ซึ่งในอนาคตจะช่วยให้ไทยมีข้อได้เปรียบในช่วงเวลาที่ราคาพลังงานโลกสูงขึ้น



## ปัจจัยท้าทาย FDI ของประเทศไทย

### 01 | การแข่งขันเพื่อดึงดูดการลงทุน FDI ในกลุ่มอาเซียนอยู่ในระดับสูง

โดยมีวัตถุประสงค์เพื่อฟื้นฟูเศรษฐกิจและการจ้างงานในประเทศหลังผ่านพ้นการระบาดของโควิด-19 โดยเฉพาะจากมาเลเซีย เวียดนาม และอินโดนีเซีย

### 02 | ประเทศอาเซียนมีโครงสร้างประชากรที่สนับสนุนการลงทุน

เช่น เวียดนาม และกัมพูชา ซึ่งมีประชากรวัยหนุ่มสาวจำนวนมาก และยังมีค่าจ้างแรงงานถูกกว่าไทย และเป็นตัวเลือกอันดับแรก ๆ สำหรับอุตสาหกรรมที่ใช้แรงงานเข้มข้น

**อุปสรรค**

**อุปสรรค**

ภูมิภาคอาเซียนสามารถดึงดูดการลงทุนได้เป็นอย่างดีจากสัดส่วนการลงทุนที่เพิ่มขึ้นอย่างต่อเนื่อง โดยเฉพาะอุตสาหกรรมในกลุ่มไฟฟ้า ก๊าซ ใอน้ำ และระบบปรับอากาศ อุตสาหกรรมขนส่งและสถานที่เก็บสินค้า และอุตสาหกรรมข้อมูลข่าวสารและการสื่อสาร ที่ขยายตัวสูงในช่วงที่ผ่านมา ซึ่งอุตสาหกรรมเป้าหมายของไทยที่สอดคล้องกับการลงทุนที่ขยายตัว คือ การบินและโลจิสติกส์ และดิจิทัล ขณะเดียวกันนักลงทุนต่างชาติยังมีความเชื่อมั่นต่อการลงทุนในไทย ซึ่งเป็นปัจจัยสนับสนุนสำคัญ ไทยจึงควรเร่งดึงดูดการลงทุนจากต่างประเทศ นอกจากนี้การส่งเสริมการลงทุนควรให้ความสำคัญกับการใช้สัดส่วนวัตถุดิบในประเทศ เพื่อให้เกิดการสร้างมูลค่าเพิ่ม และความจำเป็นต้องใช้วัตถุดิบในประเทศขยายตัว ก่อให้เกิดการจ้างงานเพิ่มขึ้น โดยเน้นการพัฒนาแรงงานให้มีทักษะเพิ่มขึ้นมากกว่าการเน้นแรงงานราคาถูก ตลอดจนสร้างรายได้ในตลอดห่วงโซ่อุปทาน ซึ่งจะเป็นการสร้างความยั่งยืนต่อการพัฒนาประเทศ









# ทรัพยากรสำคัญในยุคเทคโนโลยี ...แต่มีต่อทางการแข่งขันยุคใหม่

ในปัจจุบันเทคโนโลยีเข้ามามีบทบาทสำคัญในการดำเนินชีวิต อุปกรณ์อิเล็กทรอนิกส์และสินค้าเทคโนโลยีได้กลายเป็นส่วนหนึ่งในชีวิตประจำวันของคนทั่วโลก ความต้องการสินค้าสำเร็จรูปส่วนประกอบและชิ้นส่วนของสินค้าเหล่านี้จึงมีแนวโน้มเพิ่มขึ้น เช่นเดียวกับความต้องการวัตถุดิบที่จำเป็นในการผลิตอย่างทรัพยากรบางชนิดที่เติบโตขึ้นตามไปด้วย ส่งผลให้ประเทศที่ครอบครองทรัพยากรทางธรรมชาติที่สำคัญจึงมีความได้เปรียบและอำนาจต่อรองในการผลิตการค้ายุคใหม่



## วารสาร สนค. ฉบับนี้ ขอยกตัวอย่างทรัพยากรทางธรรมชาติที่จำเป็นต่อการผลิตสินค้าอิเล็กทรอนิกส์ เครื่องใช้ไฟฟ้า และสินค้าเทคโนโลยีสมัยใหม่ ดังนี้

### ประเทศที่ครอบครองทรัพยากรสำคัญในยุคเทคโนโลยี

ทรัพยากรสำคัญ	การนำไปใช้	ประเทศผู้ผลิตสำคัญ 3 อันดับสูงสุด (ปี 2564)		
<b>1</b>  ลิเทียม (Lithium)	<ul style="list-style-type: none"> <li>แบตเตอรี่โทรศัพท์มือถือ คอมพิวเตอร์แล็ปท็อป รวมถึงรถยนต์ไฟฟ้า</li> <li>ส่วนประกอบของอะลูมิเนียม-ลิเทียมอัลลอยที่ใช้ในอุตสาหกรรมเครื่องบินและรถไฟความเร็วสูง</li> </ul>	1. ออสเตรเลีย 2. ชิลี 3. จีน	ผลิตได้ ผลิตได้ ผลิตได้	55,000 ตัน 26,000 ตัน 14,000 ตัน
<b>2</b>  ธาตุหายาก (Rare Earths)	<ul style="list-style-type: none"> <li>แหล่งพลังงานของฮาร์ดไดรฟ์ เครื่องยนต์</li> <li>ระบบสันของโทรศัพท์มือถือ</li> <li>หน้าจอของสมาร์ทโฟนและคอมพิวเตอร์แล็ปท็อป</li> </ul>	1. จีน 2. สหรัฐฯ 3. เมียนมา	ผลิตได้ ผลิตได้ ผลิตได้	168,000 ตัน 43,000 ตัน 26,000 ตัน
<b>3</b>  แกรไฟต์ (Graphite)	<ul style="list-style-type: none"> <li>อุตสาหกรรมไฟฟ้าและอิเล็กทรอนิกส์ เนื่องจากนำไฟฟ้าได้ดี</li> <li>ส่วนประกอบของกราฟีน (Graphene) วัสดุแห่งอนาคตที่นำไฟฟ้าและความร้อนได้ดีที่สุดในโลก</li> <li>ส่วนประกอบในเหล็กผสมต่าง ๆ</li> </ul>	1. จีน 2. บราซิล 3. เมียนมา	ผลิตได้ ผลิตได้ ผลิตได้	820,000 ตัน 68,000 ตัน 30,000 ตัน
<b>4</b>  แพลเลเดียม (Palladium)	<ul style="list-style-type: none"> <li>เครื่องไอเสียสำหรับรถยนต์</li> <li>ส่วนประกอบของเซมิคอนดักเตอร์ที่ใช้คอมพิวเตอร์แล็ปท็อปและโทรศัพท์มือถือ</li> </ul>	1. แอฟริกาใต้ 2. รัสเซีย 3. แคนาดา	ผลิตได้ ผลิตได้ ผลิตได้	80 ตัน 74 ตัน 17 ตัน



**สำหรับประเทศไทย การค้าแร่ธาตุสำคัญเหล่านี้มีแนวโน้มเติบโตขึ้นตามกระแสการเติบโตของการผลิตและการค้าสินค้าสมัยใหม่**  
 และโดยรวมแล้วไทยพึ่งพาแร่จากต่างประเทศค่อนข้างมาก โดยในช่วง 5 ปีล่าสุด (ปี 2560 - 2564)



**ธาตุหายาก**  
(Rare Earths)

**แพลเลเดียม**  
(Palladium)

**แกรไฟต์**  
(Graphite)

**ลิเทียม**  
(Lithium)

**การส่งออก**

แร่ธาตุทั้ง 4 ชนิดของไทย

มูลค่าเฉลี่ยปีละ **58** ล้านดอลลาร์สหรัฐ

ขยายตัวเฉลี่ย **41.3%** ต่อปี

**การนำเข้า**

แร่ธาตุทั้ง 4 ชนิดของไทย

มูลค่าเฉลี่ยปีละ **131** ล้านดอลลาร์สหรัฐ

ขยายตัวเฉลี่ย **26.9%** ต่อปี

**ในปี 2564 การส่งออกแร่ธาตุสำคัญทั้ง 4 ชนิด**

▲ เพิ่มขึ้น **5.4%** จากปีก่อนหน้า  
 มูลค่าเกือบ **90** ล้านดอลลาร์สหรัฐ  
 ส่วนใหญ่เป็นการส่งออก**ธาตุหายาก**  
 (คิดเป็นสัดส่วน **91.9%** ของมูลค่าการส่งออกแร่ธาตุ 4 ชนิด โดยมิตลาดสำคัญ ได้แก่ ญี่ปุ่น และเวียดนาม)

**ในปี 2564 การนำเข้าแร่ธาตุสำคัญทั้ง 4 ชนิด**

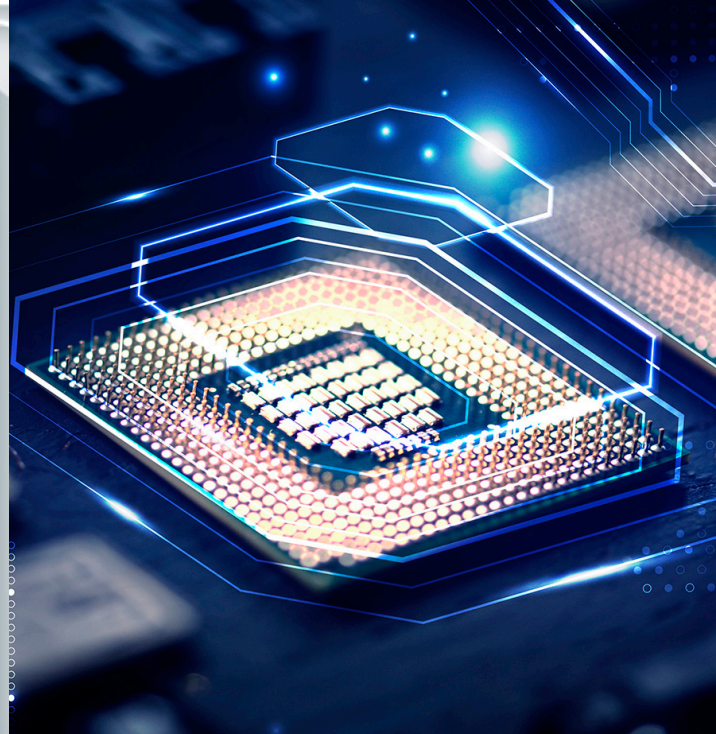
▲ เพิ่มขึ้น **48.9%** จากปีก่อนหน้า  
 มูลค่าเกือบ **204** ล้านดอลลาร์สหรัฐ  
 ส่วนใหญ่เป็นการนำเข้า**ธาตุหายาก**  
 (คิดเป็นสัดส่วน **66.8%** ของมูลค่าการนำเข้าแร่ธาตุ 4 ชนิด โดยมีแหล่งนำเข้าสำคัญ ได้แก่ มาเลเซีย จีน และเวียดนาม)  
**แพลเลเดียม** (คิดเป็นสัดส่วน **28.2%** ของมูลค่าการนำเข้าแร่ธาตุ 4 ชนิด โดยมีแหล่งนำเข้าสำคัญ ได้แก่ แอฟริกาใต้ และรัสเซีย)



ทรัพยากรสำคัญ	HS Code	รายละเอียดแร่ธาตุ	การส่งออก ปี 2564			การนำเข้า ปี 2564		
			มูลค่าการส่งออก (ดอลลาร์สหรัฐ)	สัดส่วนต่อมูลค่าส่งออกแร่ธาตุ 4 ชนิด (%)	ตลาดส่งออกสำคัญ และสัดส่วนมูลค่าการส่งออก (%)	มูลค่าการนำเข้า (ดอลลาร์สหรัฐ)	สัดส่วนต่อมูลค่านำเข้าแร่ธาตุ 4 ชนิด (%)	แหล่งนำเข้าสำคัญ และสัดส่วนมูลค่าการนำเข้า (%)
ลิเทียม (Lithium)	282520 และ 283691	Lithium	324,411	0.4	เยอรมนี (50.2) ญี่ปุ่น (44.5)	5,476,472	2.7	จีน (47.4) ชิลี (24.6)
ธาตุหายาก (Rare Earths)	รวมธาตุหายาก		82,620,907	91.9	ญี่ปุ่น (52.4) เวียดนาม (45.4)	136,413,849	66.8	มาเลเซีย (59.6) จีน (14.7) เวียดนาม (10.11)
	284690	Scandium Lanthanum Praseodymium Yttrium Neodymium Erbium Samarium Gadolinium Dysprosium Holmium และ Ytterbium	3,554,835	4.0	เวียดนาม (81.8) เนเธอร์แลนด์ (14.9)	91,773,487	44.9	มาเลเซีย (76.3) จีน (18.8)
	280530	Cerium Europium Terbium และ Thulium	78,568,347	87.4	ญี่ปุ่น (55.1) เวียดนาม (43.8)	37,254,481	18.2	เวียดนาม (36.8) มาเลเซีย (23.3)
	284440	Promethium และ Lutetium	497,725	0.6	เมียนมา (35.1)	7,385,881	3.6	แคนาดา (18.0) สหรัฐอเมริกา (15.8)
แกรไฟต์ (Graphite)	2504	Graphite	82,231	0.1	เมียนมา (61.6) เวียดนาม (17.2)	4,684,259	2.3	จีน (24.2) ญี่ปุ่น (17.3) บราซิล (15.2)
แพลเลเดียม (Palladium)	711021 และ 711029	Palladium	6,893,535	7.7	ญี่ปุ่น (46.5) เยอรมนี (40.1)	57,594,589	28.2	แอฟริกาใต้ (42.9) รัสเซีย (21.7)
<b>รวมแร่ธาตุสำคัญ 4 ชนิด</b>			<b>89,921,084</b>	<b>100.0</b>		<b>204,169,169</b>	<b>100.0</b>	



เมื่อมองไปในอนาคต จะพบว่า ทรัพยากรแร่ธาตุเหล่านี้จะยิ่งทวีความสำคัญ ต่อการผลิตและการค้าโลก เนื่องจากเป็นวัตถุดิบที่จำเป็นในการผลิตสินค้า สมัยใหม่ โดยเฉพาะเซมิคอนดักเตอร์ที่เป็นส่วนประกอบพื้นฐานที่ใช้ในภาค อุตสาหกรรมยุคใหม่เกือบทั้งหมด และแบตเตอรี่ที่เป็นส่วนประกอบสำคัญของ ยานยนต์ไฟฟ้า อุปกรณ์อิเล็กทรอนิกส์อื่นๆ รวมถึงใช้ในระบบกักเก็บพลังงานทางเลือก (Renewable Energy) ซึ่งมีแนวโน้มเติบโตขึ้นจากการที่โลกกำลังเปลี่ยนผ่านไปสู่ การใช้เทคโนโลยีใหม่ที่เป็นมิตรกับสิ่งแวดล้อม นอกจากนี้ ความเสี่ยงด้านห่วงโซ่ อุปทานโลกก็เพิ่มขึ้นจากการแพร่ระบาดของไวรัสโควิด-19 และประเด็น ด้านภูมิรัฐศาสตร์โลก อาทิ สถานการณ์ความขัดแย้งในยูเครนและทะเลจีนใต้ ที่อาจส่งผลให้เกิดการหยุดชะงักของอุปทานแร่ธาตุสำคัญไปจนถึงชิ้นส่วน อิเล็กทรอนิกส์ จึงทำให้การรักษาความมั่นคงตลอดห่วงโซ่อุปทานตั้งแต่วัตถุดิบ เป็นหนึ่งในปัจจัยสำคัญที่ส่งผลต่อความสามารถในการดำเนินธุรกิจ และการแข่งขัน



ในส่วนประเทศไทยเองก็ให้ความสำคัญกับการส่งเสริมอุตสาหกรรมผลิต ที่เกี่ยวเนื่องกับเทคโนโลยีสมัยใหม่ โดยกำหนดทิศทางการพัฒนา ประเทศระยะ 5 ปี ในร่างแผนพัฒนาเศรษฐกิจและสังคมแห่งชาติ ฉบับที่ 13 (พ.ศ. 2566 - 2570) ในหมวดหมู่ที่ 3 ไทยเป็นฐานการผลิตยานยนต์ไฟฟ้าที่สำคัญ ของโลก และหมวดหมู่ที่ 6 ไทยเป็นศูนย์การผลิตอุตสาหกรรมอิเล็กทรอนิกส์อัจฉริยะและ อุตสาหกรรมดิจิทัลของอาเซียน เพื่อต่อยอดอุตสาหกรรมที่ไทยมีฐานการผลิต ที่แข็งแกร่งและเป็นส่วนหนึ่งของห่วงโซ่อุปทานการผลิตที่สำคัญ ซึ่งสร้างรายได้เข้าสู่ประเทศ จากการส่งออกปีละมากกว่า 109,000 ล้านดอลลาร์สหรัฐ และก่อให้เกิดการจ้างงาน เกือบ 1,100,000 คน<sup>1</sup> ให้สามารถยกระดับเป็นอุตสาหกรรมที่ใช้เทคโนโลยีและ นวัตกรรมขั้นสูงและสามารถผลิตสินค้าที่สอดคล้องกับความต้องการของผู้บริโภคสมัยใหม่ ทั้งในประเทศและต่างประเทศ

จากปัจจัยภายในและภายนอกที่กล่าวมา ทรัพยากรแร่ธาตุสำคัญเหล่านี้ จะเป็นที่ต้องการเพิ่มขึ้นและเป็นปัจจัยจำเป็นในการสร้างความมั่นคงของ ห่วงโซ่การผลิตในประเทศของไทย โดยแม้ว่าไทยยังต้องพึ่งพาการนำเข้าแร่ธาตุ ซึ่งเป็นวัตถุดิบสำคัญในการผลิตสินค้าเทคโนโลยีสมัยใหม่ แต่ไทยสามารถใช้ประโยชน์จากความสัมพันธ์ที่ติดกับประเทศเจ้าของแหล่งทรัพยากร สำคัญเหล่านี้ ควบคู่ไปกับการพัฒนาเทคโนโลยีการผลิตเกี่ยวกับ ทรัพยากรแร่ เช่น เทคโนโลยีสะอาดในการถลุงแร่ เพื่อให้ไทยมีปริมาณวัตถุดิบ ที่เพียงพอและมีทางเลือกแหล่งแร่ธาตุที่หลากหลาย นอกจากนี้ ไทยควรเร่ง ยกระดับการผลิตทั้งกลางน้ำและปลายน้ำ พัฒนาแรงงานฝีมือ เตรียมพร้อมทางด้านโครงสร้างพื้นฐาน และลงทุนในนวัตกรรมและ เทคโนโลยีขั้นสูงที่จำเป็นต่อการพัฒนาอุตสาหกรรมแห่งอนาคต เพื่อเพิ่มขีดความสามารถในการแข่งขันและนำไปสู่การบรรลุเป้าหมายในการ พัฒนาประเทศ รวมทั้งเป็นการส่งเสริมสินค้าที่เป็นมิตรกับสิ่งแวดล้อม เช่น ยานยนต์ไฟฟ้า ซึ่งจะมีส่วนช่วยขับเคลื่อนการลดการปล่อยก๊าซเรือนกระจกและ ส่งเสริมการบริโภคที่ยั่งยืนของประเทศต่อไปได้



ที่มา : ข้อมูลสถิติการค้าจาก Global Trade Atlas ประมวลผลโดย สกค.

<sup>1</sup> ข้อมูลการส่งออกจากศูนย์เทคโนโลยีสารสนเทศและการสื่อสาร สำนักงานปลัดกระทรวงพาณิชย์ และข้อมูลการจ้างงานจากสำนักงาน สภาพัฒนาการเศรษฐกิจและสังคมแห่งประเทศไทย



# จับชีพจรโลจิสติกส์

## การเปิดปิดกิจการโลจิสติกส์ (สิงหาคม 2565)

### ภาพรวมการเปิดปิดธุรกิจ

จำนวนนิติบุคคลสะสม\* **38,996**

	จำนวน	การเติบโต (YoY)
เปิดกิจการใหม่	381	▼ -13.4%
ปิดกิจการ	182	▲ 304.4%

\*หมายเหตุ : ครอบคลุมประเภทธุรกิจ (TSIC) หมวดการขนส่งและจัดเก็บสินค้าทั้งหมด ที่มา: กรมพัฒนาธุรกิจการค้า

### ธุรกิจที่น่าจับตามอง (TSIC)

การขนส่งและขนถ่ายสินค้ารวมถึง คนโดยสาร (49323)	สัดส่วน*	การเติบโต (YoY)
การขนส่งสินค้าอื่น ๆ ทางถนน (49339)	(11.8%)	▼ -8.2%
ตัวแทนดำเนินพิธีการศุลกากร (52292)	(10.5%)	▲ 66.7%

\*หมายเหตุ : สัดส่วนจากรธุรกิจโลจิสติกส์เปิดใหม่ทั้งหมดในเดือน ส.ค. 2565 ที่มา: กรมพัฒนาธุรกิจการค้า

### ธุรกิจที่ต่างชาติเข้ามาลงทุนมากที่สุด (TSIC)

กิจกรรมสิ่งอำนวยความสะดวกของท่าเรือ (ยกเว้นการขนถ่ายสินค้า) (52221)	มูลค่า (ล้านบาท)	สัดส่วน*
กิจกรรมการบริหารจัดการด้านการขนส่งและ สถานที่เก็บสินค้า (52291)	781.87	(14.9%)
ตัวแทนดำเนินพิธีการศุลกากร (52292)	497.85	(9.5%)

\*หมายเหตุ : ข้อมูลระหว่างเดือน ม.ค.-ส.ค. 2565 ที่มา: กรมพัฒนาธุรกิจการค้า

- **ธุรกิจโลจิสติกส์มีจำนวนนิติบุคคลรวม 38,996 ราย** โดยเปิดกิจการใหม่ 381 ราย ลดลง 13.4% และปิดกิจการ 182 ราย หรือเพิ่มขึ้น 304.4% เมื่อเทียบกับเดือนเดียวกันของปีก่อน
- **ธุรกิจโลจิสติกส์ที่น่าจับตามอง** คือ การขนส่งและขนถ่ายสินค้ารวมถึงคนโดยสาร ซึ่งเปิดกิจการใหม่ จำนวน 215 ราย คิดเป็น 56.4% ของกิจการเปิดใหม่ทั้งหมด และเพิ่มขึ้น 5.9% เมื่อเทียบกับเดือนเดียวกันของปีก่อน โดยธุรกิจที่มีสัดส่วนการเปิดกิจการใหม่รองลงมา คือ การขนส่งสินค้าอื่น ๆ ทางถนน และตัวแทนดำเนินพิธีการศุลกากร ตามลำดับ
- **การลงทุนจากต่างประเทศในธุรกิจโลจิสติกส์ (ม.ค.-ส.ค. 2565)** มูลค่า 5,233.42 ล้านบาท คิดเป็น 13.2% ของการลงทุนในกลุ่มโลจิสติกส์ในประเทศไทย โดยสัญชาติที่มีการลงทุนมากที่สุด ได้แก่ จีน สิงคโปร์ ญี่ปุ่น ออสเตรเลีย และออสเตรเลีย ตามลำดับ

## มูลค่าการค้าระหว่างประเทศ ตามประเภทการขนส่ง (กรกฎาคม 2565)

### การขนส่งทางเรือ

มูลค่าการค้ารวม (ล้านบาท) **1,221,717.43**  
สัดส่วน **67.9%**  
การเติบโต (YoY) **▲ 29.1%**

ตลาดสำคัญ	
ส่วนแบ่ง	การเติบโต (YoY)
จีน (18.5%)	▲ 15.0%
ญี่ปุ่น (10.8%)	▲ 6.5%
สหรัฐอเมริกา (10.7%)	▲ 39.0%

ด้านสำคัญ	
ส่วนแบ่ง	การเติบโต (YoY)
ด้านศุลกากรกรมศุลกากร (พิธีการ)	(12.5%) ▲ 97.8%
ท่าเรือ บริษัทขนส่ง	(9.4%) ▲ 19.6%
ฝ่ายบริการศุลกากรที่ 5 (สทบ.)	(5.8%) ▲ 81.1%

สินค้าสำคัญ (พิกัดศุลกากร)	
ส่วนแบ่ง	การเติบโต (YoY)
น้ำมันปิโตรเลียมดิบ (2709)	(9.8%) ▲ 100.5%
น้ำมันปิโตรเลียมและน้ำมัน ที่ได้จากแร่ปิโตรบิส (2710)	(3.8%) ▲ 39.5%
ก๊าซปิโตรเลียมและก๊าซ ไฮโดรคาร์บอนอื่น ๆ (2711)	(3.4%) ▲ 352.8%

ที่มา: สำนักงานสถิติกระทรวงพาณิชย์ โดยคำนวณจากกรมศุลกากร

### การขนส่งทางอากาศ

มูลค่าการค้ารวม (ล้านบาท) **369,579.65**  
สัดส่วน **20.6%**  
การเติบโต (YoY) **▲ 21.6%**

ตลาดสำคัญ	
ส่วนแบ่ง	การเติบโต (YoY)
จีน (15.7%)	▲ 6.5%
สหรัฐอเมริกา (15.7%)	▲ 17.6%
ญี่ปุ่น (10.1%)	▲ 3.1%

ด้านสำคัญ	
ส่วนแบ่ง	การเติบโต (YoY)
คลังสินค้า การบินไทย	(50.9%) ▲ 14.7%
คลังฯ ดับบลิวเอฟเอสซี คาร์โก้	(25.1%) ▲ 27.4%
คลังฯ ดับบลิวเอฟเอสซี (EXPRESS)	(18.6%) ▲ 24.2%

สินค้าสำคัญ (พิกัดศุลกากร)	
ส่วนแบ่ง	การเติบโต (YoY)
วงจรรีเล็คทรอนิกส์ (8542)	(21.6%) ▲ 39.1%
อุปกรณ์สื่อสาร (8517)	(7.4%) ▲ 11.6%
เครื่องคอมพิวเตอร์ (8471)	(6.6%) ▼ -12.2%

ที่มา: สำนักงานสถิติกระทรวงพาณิชย์ โดยคำนวณจากกรมศุลกากร

### การขนส่งทางถนน

มูลค่าการค้ารวม (ล้านบาท) **192,263.01**  
สัดส่วน **10.7%**  
การเติบโต (YoY) **▲ 23.8%**

ตลาดสำคัญ	
ส่วนแบ่ง	การเติบโต (YoY)
จีน (15.9%)	▼ -23.1%
มาเลเซีย (14.9%)	▲ 18.0%
ลาว (10.4%)	▲ 18.3%

ด้านสำคัญ	
ส่วนแบ่ง	การเติบโต (YoY)
ด้านศุลกากรสะเดา (ศก. 4)	(22.0%) ▲ 16.4%
ด้านศุลกากรมุกดาหาร (ศก. 2)	(11.3%) ▼ -32.4%
ด้านศุลกากรนครพนม (ศก. 2)	(6.3%) ▼ -29.2%

สินค้าสำคัญ (พิกัดศุลกากร)	
ส่วนแบ่ง	การเติบโต (YoY)
อุปกรณ์บันทึกเทป (8523)	(5.3%) ▼ -0.1%
ผลไม้อื่น ๆ สด (เช่น ทุเรียน ลำยง ฯลฯ) (0810)	(5.0%) ▼ -17.1%
เครื่องคอมพิวเตอร์ (8471)	(4.9%) ▼ -50.1%

ที่มา: สำนักงานสถิติกระทรวงพาณิชย์ โดยคำนวณจากกรมศุลกากร

### การขนส่งทางราง

มูลค่าการค้ารวม (ล้านบาท) **1,231.46**  
สัดส่วน **0.1%**  
การเติบโต (YoY) **▼ -21.3%**

ตลาดสำคัญ*	
ส่วนแบ่ง	การเติบโต (YoY)
จีน (88.7%)	▼ -11.2%
เกาหลีใต้ (6.9%)	▼ -31.9%
ญี่ปุ่น (1.9%)	▼ -38.2%

หมายเหตุ: ตลาดปลายทาง (Final Destination) รวมการนำเข้าและส่งออก

ด้านสำคัญ	
ส่วนแบ่ง	การเติบโต (YoY)
ด้านศุลกากรป่าดงเบขาร์ (95.2%)	▼ -23.4%

สินค้าสำคัญ (พิกัดศุลกากร)	
ส่วนแบ่ง	การเติบโต (YoY)
ยางสังเคราะห์ (4002)	(71.8%) ▲ 1.5%
ยางธรรมชาติ (4001)	(23.0%) ▼ -55.7%
ผลไม้อื่น ๆ สด (เช่น ทุเรียน ลำยง ฯลฯ) (0810)	(2.1%) -

ที่มา: สำนักงานสถิติกระทรวงพาณิชย์ โดยคำนวณจากกรมศุลกากร

## ประเด็นโอกาส

### การท่องเที่ยวไทยฟื้นตัวต่อเนื่อง ปัจจัยบวกเศรษฐกิจไทย

- การท่องเที่ยวของไทยฟื้นตัวต่อเนื่องตั้งแต่ช่วงต้นปีที่ผ่านมา นักท่องเที่ยวต่างชาติที่เดินทางมาประเทศไทยสะสม (ม.ค. - ส.ค. 65) มีจำนวนกว่า 4.64 ล้านคน โดยสัญชาตินักท่องเที่ยวที่มาจากไทยมากที่สุดในช่วงดังกล่าว คือ มาเลเซีย 0.65 ล้านคน (13.97%) รองลงมา คือ อินเดีย 0.45 ล้านคน (9.69%) ลาว 0.28 ล้านคน (5.97%) และสิงคโปร์ 0.19 ล้านคน (5.23%) ตามลำดับ
- ตามมาด้วยเยอรมนี เป็น 1 ใน 10 ด้านสำคัญ ที่ติดอันดับมีจำนวนนักท่องเที่ยวผ่านเข้ามามากที่สุด โดยในช่วง ม.ค.-ส.ค. 2565 มีจำนวนนักท่องเที่ยวผ่านเข้ามากว่า 0.72 ล้านคน นอกจากนี้ จากการเปิดให้บริการขบวนรถด่วนพิเศษสายใต้ “กรุงเทพ-ปาดังเบซาร์” เพื่อให้นักท่องเที่ยวที่มาจากกลับมาเป็นเครื่องมือนำเข้าที่สำคัญในการอำนวยความสะดวกแก่นักท่องเที่ยวในการเดินทางมายังประเทศไทยเพิ่มขึ้น
- จากการฟื้นตัวอย่างต่อเนื่องดังกล่าว ผู้ประกอบการในภาคส่วนที่เกี่ยวข้องควรเตรียมความพร้อมต้อนรับนักท่องเที่ยวที่มีแนวโน้มว่าจะเพิ่มขึ้นในช่วงปลายปีนี้ เพื่อให้ภาคการท่องเที่ยวกลับมาเป็นเครื่องมือสำคัญในการดึงดูดเม็ดเงินเข้าประเทศได้อย่างมีประสิทธิภาพเช่นเดิมต่อไป

ที่มา: การท่องเที่ยวแห่งประเทศไทย/กราฟฟิคแห่งประเทศไทย



## ประเด็นความท้าทาย

### ความขัดแย้งจีน - ไต้หวัน อาจส่งผลกระทบต่อห่วงโซ่อุปทานโลก

- สถานการณ์ความขัดแย้งจีน-ไต้หวัน อาจก่อให้เกิดผลกระทบต่อห่วงโซ่อุปทานสินค้า หากสถานการณ์รุนแรงขึ้นและยืดเยื้อ เนื่องจากช่องแคบไต้หวันเป็นช่องทางการเดินเรือที่สำคัญ โดยกว่า 50% ของเรือตู้คอนเทนเนอร์ทั่วโลก สัณจรผ่านช่องแคบนี้ และยังเป็นเส้นทางสำหรับการขนส่งสินค้าจำพวกน้ำมันปิโตรเลียมดิบ
- ไต้หวันยังเป็นฐานการผลิตเซมิคอนดักเตอร์ขั้นสูงสุด (Most Advanced Semiconductor) มากกว่า 90% ของทั่วโลก ดังนั้น หากสถานการณ์รุนแรงของการผลิตหยุดชะงัก ก็อาจส่งผลกระทบต่อห่วงโซ่อุปทานของอุตสาหกรรมเทคโนโลยีและเครื่องใช้ไฟฟ้า ทั้งนี้ ในส่วนของไทย ปี 2564 มีการส่งออกสินค้าเซมิคอนดักเตอร์และอุปกรณ์กึ่งตัวนำอื่นๆ (พิกัด 854150) ไปยังประเทศจีนเป็นอันดับที่ 5 มูลค่ากว่า 391,040 ล้านบาทหรือร้อยละ 15.9 ของมูลค่าส่งออกทั้งหมด ซึ่งมีการส่งออกมูลค่าเพียง 15,925 และ 5,410 ล้านบาทหรือร้อยละ 0.1 ตามลำดับ
- นอกจากนี้ เมื่อต้นเดือนที่ผ่านมา จีนออกมาตรการแบนการนำเข้าสินค้าจากไต้หวันกว่า 2,000 รายการ (35 ประเภทสินค้า) เช่น อาหารทะเล น้ำมันปรุงอาหาร และขนม ฯลฯ ซึ่งอาจส่งผลกระทบต่อเศรษฐกิจของไต้หวันได้ แต่เป็นโอกาสของผู้ส่งออกไทย ในการส่งสินค้าไปจีน โดยผู้ประกอบการต้องติดตามสถานการณ์อย่างใกล้ชิดต่อไป





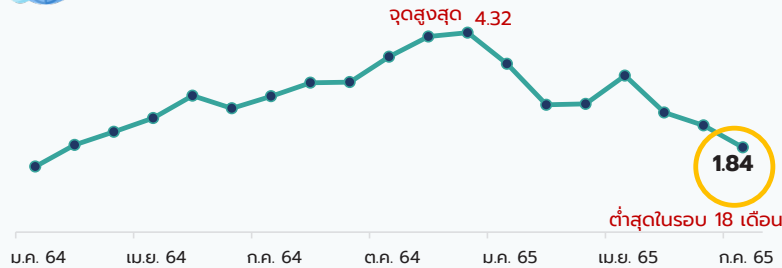
# Highlight ประเด็นสำคัญ

## สถานการณ์ห่วงโซ่อุปทานโลก (Global Supply Chain) เริ่มมีแนวโน้มดีขึ้น

- สัญญาณการฟื้นตัวของห่วงโซ่อุปทานโลก** ปัญหาห่วงโซ่อุปทานโลกเริ่มมีทิศทางดีขึ้นเรื่อย ๆ โดยมีหลายสัญญาณที่สะท้อนถึงการฟื้นตัว อาทิ
- ▶ **ดัชนีวัดแรงกดดันในห่วงโซ่อุปทานโลก (Global Supply Chain Pressure Index)<sup>1</sup> ลดลงต่ำสุดในรอบ 18 เดือน** ณ เดือนกรกฎาคมที่ผ่านมา และลดลงจากจุดสูงสุดถึง 57% สะท้อนให้เห็นถึงความตึงเครียดในห่วงโซ่อุปทานโลกที่คลี่คลายลง และสถานการณ์เริ่มเป็นไปในทิศทางที่ดีขึ้น
  - ▶ **ค่าระวางเรือลดลงต่อเนื่อง<sup>2</sup>** ค่าระวางเรือทั่วโลกโดยเฉลี่ยลดลงถึง 45% จากจุดสูงสุดในปีที่ผ่านมา ในขณะที่ค่าระวางเรือเส้นทางจีน-อเมริกาฝั่งตะวันตก ลดลงจากจุดสูงสุดถึง 72% หรือลดลงจาก 20,586 ดอลลาร์สหรัฐ เหลือ 5,759 ดอลลาร์สหรัฐ ซึ่งจะมีส่วนช่วยให้วิกฤตอัตราเงินเฟ้อสูงคลี่คลายลง
  - ▶ **ระยะเวลาในการขนส่งทางเรือเริ่มลดลง** เช่น เส้นทางจีน - อเมริกาฝั่งตะวันตก เริ่มมีระยะเวลาในการขนส่งใกล้เคียงกับช่วงก่อนเกิดโควิด-19 หรืออยู่ที่ประมาณ 24 วัน (ช่วงก่อนเกิดโควิด-19 เส้นทางดังกล่าวใช้เวลาในการขนส่ง ประมาณ 20 -25 วัน)

ที่มา: <sup>1</sup> จัดทำโดยธนาคารกลางสหรัฐอเมริกา (นิวยอร์ก) <sup>2</sup> อ้างอิงข้อมูลจาก Freightos ณ วันที่ 19 ส.ค. 65 <sup>3</sup> CNBC

### ดัชนี Global Supply Chain Pressure (ลดลง = สถานการณ์ดีขึ้น)



ที่มา: Federal Reserve Bank of New York

### อัตราค่าระวางเรือ FBX รายเส้นทาง (ดอลลาร์สหรัฐ)

เส้นทาง	ค่าระวางเรือ (ดอลลาร์สหรัฐ) (ณ 19 ส.ค. 65)	%YTD	เทียบกับจุดสูงสุดในปี 2564
China/East Asia – North America (West Coast)	5,759	▼-57.8%	▼-72.0%
China/East Asia – North America (East Coast)	9,184	▼-45.0%	▼-58.6%
China/East Asia – North Europe	10,051	▼-29.6%	▼-31.6%

ที่มา: Freightos

- ▶ **คาดการณ์สาเหตุการฟื้นตัวของห่วงโซ่อุปทานโลก** จากอุปสงค์ที่ลดลง ภาวะเศรษฐกิจชะลอตัว อัตราเงินเฟ้อสูง ส่งผลให้ความหนาแน่นในการขนส่งคลี่คลายลง ส่งผลให้ค่าระวางเรือปรับตัวลดลง นอกจากนี้ ส่วนหนึ่งอาจมาจากธุรกิจโลจิสติกส์ที่เริ่มปรับตัวกับปัญหาห่วงโซ่อุปทานโลกที่เกิดขึ้นได้
- ▶ **แนวโน้มของสถานการณ์ในระยะต่อไป** ห่วงโซ่อุปทานการขนส่งของโลกคาดว่าจะฟื้นตัวต่อเนื่อง อย่างไรก็ตาม **หนทางของห่วงโซ่อุปทานโลกในการกลับสู่สภาวะปกติเหมือนช่วงก่อนโควิด-19 ยังคงมีความท้าทาย** โดยเฉพาะจากความเสี่ยงทางด้านภูมิรัฐศาสตร์ (Geopolitical Risk) เช่น ปมความขัดแย้งจีน-ไต้หวัน รวมถึงปัจจัยอื่นๆ เช่น การใช้นโยบายโควิดเป็นศูนย์ (Zero-Covid Policy) ของจีน หรือการเข้าสู่ช่วงที่มีการซื้อขายสินค้าสูง (Peak Season) ที่อาจทำให้ความสามารถในการขนส่งสินค้าตึงตัว ซึ่งผู้ประกอบการยังต้องติดตามสถานการณ์อย่างใกล้ชิดต่อไป

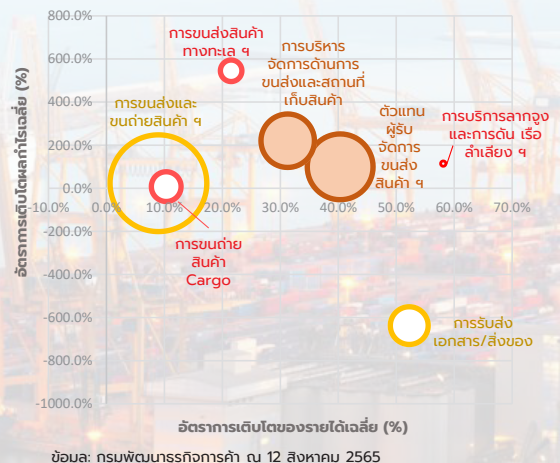
ที่มา: Financial Times

## ส่งศักยภาพผู้ประกอบการโลจิสติกส์ไทย

จากการพิจารณาภาพรวมงบการเงินกลุ่มธุรกิจโลจิสติกส์ไทย ระหว่างปี 2562-2564 จาก 3 ปัจจัย ได้แก่ 1) รายได้ที่เติบโตต่อเนื่อง 2) มูลค่ารายได้รวมสูง และ 3) การมีผลกำไรต่อเนื่อง สามารถจัด**กลุ่มศักยภาพผู้ประกอบการโลจิสติกส์**ที่น่าสนใจได้ ดังนี้

- ▶ **กลุ่มเข้มแข็งสูง** ได้แก่ ตัวแทนผู้บริหารจัดการขนส่งสินค้าและตัวแทนออกของ (TSIC 52292) และ การบริหารจัดการด้านการขนส่งและสถานที่เก็บสินค้า (TSIC 52291) ซึ่งมีการเติบโตของรายได้อย่างต่อเนื่อง เฉลี่ยปีละ 40.3% และ 31.3% ตามลำดับ มีมูลค่ารายได้รวมสูงเป็นอันดับ 3 และอันดับ 5 (มีผู้ประกอบการจำนวนมาก) และมีผลกำไรต่อเนื่องทุกปี
- ▶ **กลุ่มที่มีรายได้/กำไรเติบโตต่อเนื่อง** เกี่ยวพันกับการขนส่งทางน้ำ ได้แก่ การขนส่งสินค้าทางทะเล (TSIC 50121) การบริการลากจูงและการดัน เรือลำเลียง/สิ่งก่อสร้างลอยน้ำ (TSIC 50122) การขนถ่ายสินค้า (Cargo handling) (TSIC 52241) ซึ่งแม้รายได้รวมไม่สูงมากนัก แต่มีการเติบโตของรายได้และผลกำไรอย่างต่อเนื่อง คาดว่าสาเหตุมาจากการค้าระหว่างประเทศที่ฟื้นตัว
- ▶ **กลุ่มศักยภาพอื่น ๆ** ได้แก่
  - ▶ การขนส่งและขนถ่ายสินค้า รวมถึงคนโดยสาร (TSIC 49323) ซึ่งเป็นธุรกิจที่สร้างมูลค่ารายได้มากเป็นอันดับ 1 (เฉลี่ย 3 ปี 2.84 แสนล้านบาท) มีจำนวนผู้ประกอบการมากกว่า 15,000 ราย แม้จะมีรายได้ลดลงในช่วงปี 2563 แต่ยังสามารถทำกำไรเติบโตต่อเนื่องเฉลี่ย 23.5% ซึ่งคาดว่าในอนาคตจะมีการฟื้นตัวของรายได้จากการเดินทางที่มากขึ้นด้วย
  - ▶ ส่วนการรับส่งเอกสาร/สิ่งของ (Courier activities) (TSIC 53200) ด้วยความต้องการรูปแบบการขนส่งสินค้าขั้นสุดท้ายถึงมือลูกค้า (Last Mile Delivery) ที่เพิ่มขึ้น ส่งผลให้มีรายได้เพิ่มขึ้นต่อเนื่องโดยเฉลี่ย 52.2% และมีมูลค่าของรายได้เฉลี่ยสูงเป็นอันดับ 6 แต่ก็พบว่าเมื่ออัตราการทำธุรกรรมรวมสูงขึ้นเฉลี่ย -637.3 % โดยคาดว่ามาจากการแข่งขันด้านราคาในตลาดที่สูงมาก

### ภาพรวมงบการเงินกลุ่มโลจิสติกส์ศักยภาพ ปี 2562-2564



ข้อมูล: กรมพัฒนาธุรกิจการค้า ณ 12 สิงหาคม 2565

ผู้ประกอบการโลจิสติกส์จึงควรใช้กลยุทธ์บริหารจัดการเพื่อลดต้นทุนโลจิสติกส์ และเพิ่มประสิทธิภาพในการขนส่ง ทั้งการกำหนดโครงข่ายกระจายสินค้า การบริหารประสิทธิภาพลดการขนส่งที่เยวเปล่า การใช้ระบบข้อมูลสารสนเทศช่วยในการวางแผน ทั้งนี้ รัฐควรสนับสนุนการสร้างสตาร์ตอัพโลจิสติกส์เพื่อลดต้นทุน และเสริมศักยภาพให้แก่กลุ่มเข้มแข็งสูง เพื่อรองรับการขยายการค้าโลจิสติกส์เพื่อรองรับการขนส่งหลายรูปแบบอย่างต่อเนื่อง



# ภาพรวมเศรษฐกิจ เดือนสิงหาคม 2565

## ภาพรวม

### เครื่องชี้วัดเศรษฐกิจที่สำคัญ เดือน สิงหาคม 2565

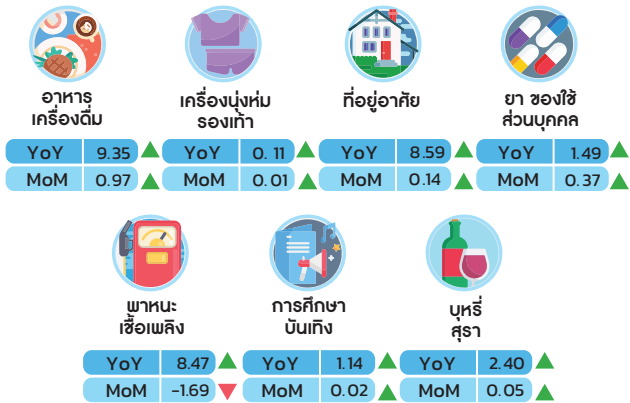
	ดัชนี	%MoM	%YoY	%AoA	
อัตราเงินเฟ้อทั่วไป : Headline Inflation	ส.ค. 65	107.46	0.05	7.86	6.14
ดัชนีราคาผู้บริโภคทั่วไป : CPI	ก.ค. 65	107.41	-0.16	7.61	5.89
เงินเฟ้อพื้นฐาน : Core Inflation	ส.ค. 65	103.59	0.09	3.15	2.16
ดัชนีราคาผู้บริโภคพื้นฐาน : Core CPI	ก.ค. 65	103.50	0.50	2.99	2.01
ดัชนีราคาผู้ผลิต : PPI	ส.ค. 65	113.47	-0.9	10.7	11.6
ก.ค. 65	114.7	-1.3	12.2	11.7	
ดัชนีราคาวัสดุก่อสร้าง : CMI	ส.ค. 65	119.5	-0.4	5.2	6.7
ก.ค. 65	120.0	-0.7	6.3	7.0	
ดัชนีความเชื่อมั่นผู้บริโภคโดยรวม : CCI	อยู่ที่ระดับ	ส.ค. 65	46.3	ก.ค. 65	45.5

เศรษฐกิจไทยยังมีแนวโน้มปรับตัวดีขึ้นอย่างค่อยเป็นค่อยไป แม้เงินเฟ้อทั่วไปจะยังคงขยายตัว **ที่ร้อยละ 7.86 (YoY)** แต่อยู่ในอัตราที่ใกล้เคียงกับเดือนกรกฎาคม 2565 ซึ่งสูงขึ้นร้อยละ 7.61 และเมื่อพิจารณาอัตราการเปลี่ยนแปลงของดัชนีราคาผู้บริโภคเทียบกับเดือนก่อนหน้า เพิ่มขึ้นเพียงร้อยละ 0.05 (MoM) โดยปัจจัยสำคัญต่ออัตราเงินเฟ้อยังคงเป็นราคาพลังงานและสินค้าในกลุ่มอาหารอุปโภคบริโภคในประเทศที่ปรับตัวดีขึ้น และฐานดัชนีราคาที่ใช้คำนวณอัตราเงินเฟ้อในเดือนเดียวกันของปีก่อนที่ค่อนข้างต่ำ อย่างไรก็ตาม คาดว่าเงินเฟ้อของไทยน่าจะถึงจุดสูงสุดแล้ว เนื่องจากในช่วงระยะ 3 เดือนที่ผ่านมา การขึ้นของเงินเฟ้ออยู่ในระดับที่ใกล้เคียงกัน หรืออย่างน้อยเงินเฟ้อจะทรงตัว นอกจากนี้ เครื่องชี้วัดเศรษฐกิจการค้าอื่น ทั้งดัชนีราคาผู้ผลิต และดัชนีราคาวัสดุก่อสร้าง เมื่อเทียบกับเดือนที่ผ่านมา ปรับลดลงอย่างต่อเนื่อง



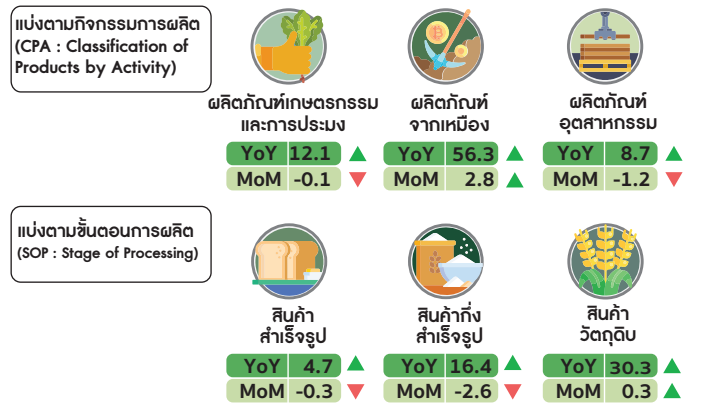
### ดัชนีราคาผู้บริโภค

เดือนสิงหาคม 2565 สูงขึ้นร้อยละ 7.86 (YoY)



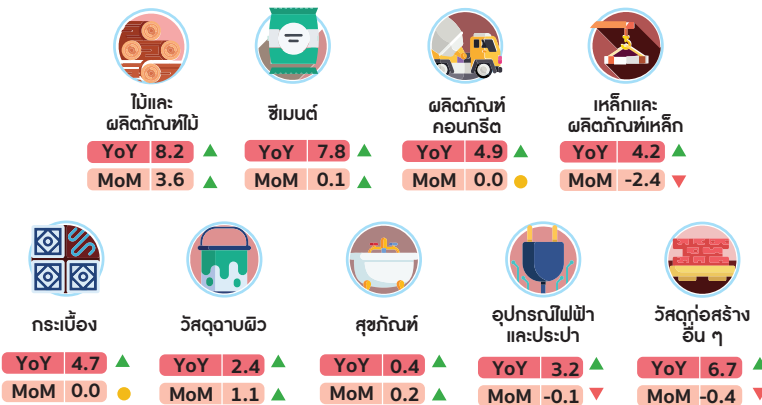
### ดัชนีราคาผู้ผลิต

เดือนสิงหาคม 2565 สูงขึ้นร้อยละ 10.7 (YoY)



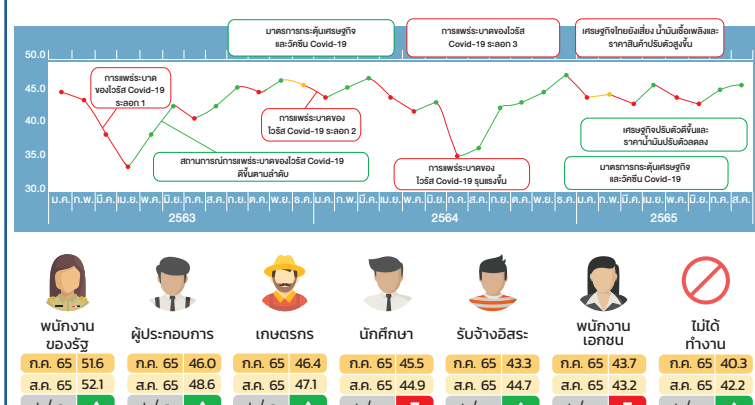
### ดัชนีราคาวัสดุก่อสร้าง

เดือนสิงหาคม 2565 สูงขึ้นร้อยละ 5.2 (YoY)



### ดัชนีความเชื่อมั่นผู้บริโภค

เดือนสิงหาคม 2565 เท่ากับ 46.3



กลุ่มอาชีพ	ดัชนี	YoY (%)	MoM (%)
พนักงานของรัฐ	516	5.21 ▲	0.0 ▲
ผู้ประกอบการ	460	48.6 ▲	1.1 ▲
เกษตรกร	46.4	47.1 ▲	0.2 ▲
นักศึกษา	455	44.9 ▲	0.2 ▲
รับจ้างอิสระ	433	44.7 ▲	1.1 ▲
พนักงานเอกชน	43.7	43.2 ▲	0.2 ▲
ไม่ได้ทำงาน	40.3	42.2 ▲	0.4 ▲

ท่านสามารถดูข้อมูลเพิ่มเติม  
สถานการณ์ราคาสินค้าและบริการ  
ประจำเดือนสิงหาคม 2565  
ผ่าน QR Code นี้

**WEBSITE**  
<http://www.tpsoc.go.th/tv>  
mode:11491



# การค้าระหว่างประเทศของไทย เดือนกรกฎาคม 2565



โดย สำนักงานนโยบายและ  
ยุทธศาสตร์การค้า

**การส่งออก** มีมูลค่า 23,629.3 ล้านดอลลาร์สหรัฐ (829,029 ล้านบาท) ขยายตัวร้อยละ 4.3 ขยายตัวต่อเนื่องเป็นเดือนที่ 17 หากหักสินค้าเกี่ยวเนื่องกับน้ำมัน ทองคำ และยุทธปัจจัย ขยายตัวร้อยละ 4.1 โดยยังคงขยายตัวจากการส่งออกสินค้าเกษตรและอุตสาหกรรมเกษตรเป็นหลัก ซึ่งได้รับปัจจัยบวกจากราคาสินค้าเกษตรและอาหารที่สูงขึ้นตามปริมาณผลผลิตโลกที่ลดลง จึงทำให้ไทยได้รับประโยชน์ในฐานะเป็นแหล่งนำเข้าสำคัญ ขณะที่การส่งออกสินค้าอุตสาหกรรมขยายตัวเพียงเล็กน้อย เนื่องจากภาคการผลิตที่เกี่ยวข้องกับเซมิคอนดักเตอร์เริ่มได้รับผลกระทบมากขึ้น

**สินค้าส่งออก 5 อันดับแรก** ได้แก่ รถยนต์ อุปกรณ์และส่วนประกอบ เครื่องคอมพิวเตอร์ ผลิตภัณฑ์ยาง น้ำมันสำเร็จรูป และอัญมณีและเครื่องประดับ ตลาดส่งออกที่ยขยายตัว อาทิ สหรัฐฯ มาเลเซีย และเวียดนาม

**การนำเข้า** มีมูลค่า 27,289.8 ล้านดอลลาร์สหรัฐ (968,940 ล้านบาท) ขยายตัวร้อยละ 23.9 สินค้านำเข้า 5 อันดับแรก ได้แก่ น้ำมันดิบ เครื่องเพชรพลอย อัญมณี เงินแท่งและทองคำ เคมีภัณฑ์ แผงวงจรไฟฟ้า และเครื่องจักรไฟฟ้า แหล่งนำเข้าที่ยขยายตัว อาทิ จีน สหรัฐฯ สหรัฐอาหรับเอมิเรตส์ และมาเลเซีย

**ดุลการค้า** ขาดดุล 9,916.3 ล้านดอลลาร์สหรัฐ (139,911 ล้านบาท)

**ดัชนีราคาส่งออก** ขยายตัวร้อยละ 4.6 (YoY)

**ดัชนีราคานำเข้า** ขยายตัวร้อยละ 12.0 (YoY)

## การค้าระหว่างประเทศของไทย

หน่วย (Unit) : ล้านเหรียญสหรัฐ (Million USD)	ก.ค. 2565 July 2022	ม.ค. - ก.ค. 2565 Jan- July 2022
มูลค่าการส่งออก (Export Value)	23,629.3 +4.3%	172,814.1 +11.5%
มูลค่าการนำเข้า (Import Value)	27,289.8 +23.9%	182,730.4 +21.4%
ดุลการค้า (Trade Balance)	-3,660.5	-9,916.3

## สินค้าและตลาดส่งออก 5 อันดับแรก เดือน ก.ค. 65

สินค้า	ก.ค. 65			ประเทศ			
	มูลค่า (ล้าน USD)	Δ (%YoY)	สัดส่วน (%)	มูลค่า (ล้าน USD)	Δ (%YoY)	สัดส่วน (%)	
รถยนต์ อุปกรณ์ และส่วนประกอบ	2,194.2	-2.9	9.3	สหรัฐฯ	3,742.0	4.7	15.8
เครื่องคอมพิวเตอร์ อุปกรณ์และส่วนประกอบ	1,446.1	-19.8	6.1	จีน	2,754.6	-20.6	11.7
ผลิตภัณฑ์ยาง	1,139.9	-4.4	4.8	ญี่ปุ่น	1,980.2	-4.7	8.4
น้ำมันสำเร็จรูป	1,106.9	53.7	4.7	มาเลเซีย	1,307.5	64.7	5.5
อัญมณีและเครื่องประดับ	1,080.2	2.8	4.6	เวียดนาม	1,158.6	10.7	4.9

## สินค้าและแหล่งนำเข้า 5 อันดับแรก เดือน ก.ค. 65

สินค้า	ก.ค. 65			ประเทศ			
	มูลค่า (ล้าน USD)	Δ (%YoY)	สัดส่วน (%)	มูลค่า (ล้าน USD)	Δ (%YoY)	สัดส่วน (%)	
น้ำมันดิบ	3,324.5	81.4	12.2	จีน	6,171.1	6.7	22.6
เครื่องเพชรพลอย อัญมณี เงินแท่งและทองคำ	2,221.0	305.1	8.1	ญี่ปุ่น	2,873.1	-4.9	10.5
เคมีภัณฑ์	1,889.6	5.1	6.9	สหรัฐฯ	1,752.2	59.2	6.4
แผงวงจรไฟฟ้า	1,793.8	38.7	6.6	สหรัฐอาหรับ เอมิเรตส์	1,535.7	114.2	5.6
เครื่องจักรกลและ ส่วนประกอบ	1,656.5	2.0	6.1	มาเลเซีย	1,331.3	31.9	4.9

## ดัชนีราคาส่งออก - นำเข้า เดือน ก.ค. 65

ดัชนีราคา	การเปลี่ยนแปลง (%MoM)			การเปลี่ยนแปลง (%YoY) ก.ค. 65	ดัชนี ก.ค. 65
	พ.ค. 65	มิ.ย. 65	ก.ค. 65		
ส่งออก	0.4	0.5	-0.6	4.6	108.3
นำเข้า	1.3	0.8	-1.0	12.0	113.7

WEBSITE

http://www.its.go.th/

international\_trade



ท่านสามารถดูข้อมูลเพิ่มเติม  
ภาวะการค้าระหว่างประเทศของไทย  
ประจำเดือนกรกฎาคม 2565  
ผ่าน QR Code นี้

# สถานการณ์ราคทองคำ ราคาน้ำมันอัตรแลกเปลี่ยน และราคาสินค้าเกษตร เดือนสิงหาคม 2565

## ราคาสินค้ารายเดือน

แหล่งที่มา : CEIC

สินค้า	เดือน	Jul-65	Aug-65	%Δ(MOM)	Aug-64	Aug-65	%Δ(YOY)
<b>ข้าว : (Baht/100Kg)</b>							
ข้าวขาว 5% (IW)		1,376.88	1,388.64	0.85	1,184.52	1,388.64	17.23
ข้าวหอมมะลิ 100% ชั้น 2		3,075.00	3,018.18	-1.85	2,015.95	3,018.18	49.71
<b>ยางพารา : (Baht/Kg)</b>							
แป้นรมควัน ชั้น 3 (f.o.b)		67.77	61.39	-9.41	62.23	61.39	-1.35
ยางแท่ง STR20 (f.o.b)		57.64	54.89	-4.77	56.65	54.89	-3.11
<b>ทองคำ</b>							
ลอนดอน PM (USD/Troy oz.)		1,736.37	1,765.65	1.69	1,783.97	1,765.65	-1.03
ไทย (THB/Baht)		29,864.29	29,867.39	0.01	27,893.18	29,867.39	7.08
<b>น้ำมันดิบ : (USD/BBL)</b>							
WTI		99.85	91.57	-8.29	67.73	91.57	35.20
<b>อัตราแลกเปลี่ยน</b>							
THB/USD		36.33	35.88	-1.26	33.12	35.88	8.33

## ราคากองคำ

ราคาทองคำปรับตัวเพิ่มขึ้น โดยมีปัจจัยหนุนจากสถานการณ์ความตึงเครียดทางภูมิรัฐศาสตร์ของสหรัฐฯ - จีน ที่รุนแรงขึ้น หลังจากการเยือนไต้หวันของเจ้าหน้าที่ระดับสูงของสหรัฐฯ จึงมีแนวโน้มที่ทั้งสองประเทศจะใช้มาตรการตอบโต้ระหว่างกัน นอกจากนี้ เศรษฐกิจจีนยังได้รับผลกระทบจากมาตรการโควิดเป็นศูนย์ทำให้ภาคการผลิตยังไม่กลับสู่ระดับปกติ และเศรษฐกิจสหรัฐฯ เข้าสู่ภาวะถดถอยทางเทคนิคเนื่องจาก GDP ติดลบสองไตรมาสติดต่อกัน ขณะที่ปัจจัยกดดันจากความกังวลต่อการเร่งปรับขึ้นอัตราดอกเบี้ยของธนาคารกลางสหรัฐฯ (FED)

## ราคาน้ำมัน

ราคาน้ำมันดิบ (WTI) ลดลงต่อเนื่องจากเดือนที่ผ่านมา ปัจจัยสำคัญมาจากความกังวลต่อการชะลอตัวของเศรษฐกิจของประเทศสำคัญ อาทิ สหรัฐฯ และประเทศในสหภาพยุโรป ที่ขึ้นอัตราดอกเบี้ยต่อเนื่องเพื่อลดเงินเฟ้อ และจีนที่ยังได้รับผลกระทบจากสถานการณ์โควิด-19 และธุรกิจอสังหาริมทรัพย์ในประเทศที่ซบเซา

## อัตราแลกเปลี่ยน

เงินบาทกลับมาแข็งค่าครั้งแรกนับตั้งแต่เดือนมีนาคม 2565 สาเหตุสำคัญมาจากความกังวลต่อภาวะเศรษฐกิจสหรัฐฯ จากตัวเลขทางเศรษฐกิจจางตัวที่ต่ำกว่าคาดการณ์ ทำให้ธนาคารกลางสหรัฐฯ มีแนวโน้มขึ้นอัตราดอกเบี้ยในอัตราที่ลดลง ส่วนเศรษฐกิจไทยมีทิศทางดีขึ้น จากจำนวนนักท่องเที่ยวที่เพิ่มมากขึ้น ขณะที่การขาดดุลบัญชีเดินสะพัด และราคาน้ำมันปรับตัวลดลง

## ข้าว

ในภาพรวมราคาข้าวเดือนสิงหาคม 2565 ปรับตัวลดลงจากเดือนก่อนหน้า เนื่องจากอยู่ในช่วงเก็บเกี่ยวผลผลิตข้าวนาปรัง ทำให้มีปริมาณผลผลิตทยอยเข้าสู่ตลาดมากขึ้น รวมถึงราคาข้าวของไทยได้รับผลกระทบจากการแข่งขันที่รุนแรงด้านราคาในตลาดโลก

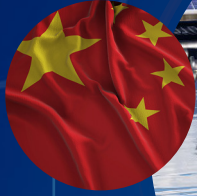
## ยางพารา

ราคายางพาราปรับตัวลดลงเป็นไปในทิศทางเดียวกับราคาในตลาดล่วงหน้าต่างประเทศและราคาน้ำมันดิบในตลาดโลกที่ปรับตัวลดลง ประกอบกับจีนซึ่งเป็นผู้นำเข้ายางพารารายใหญ่มีมาตรการควบคุมการแพร่ระบาดของโควิด-19 ที่เข้มงวด ซึ่งอาจส่งผลให้จีนชะลอการนำเข้า





Trade Alert!



## จีนรุดสร้างโรงไฟฟ้าไฮบริด พลังงานหมุนเวียนใหญ่ที่สุดในโลก

ขณะนี้จีนกำลังมีการก่อสร้างโครงการโรงไฟฟ้าพลังน้ำพลังแสงอาทิตย์ที่ใหญ่ที่สุดในโลก เนื่องจากปัญหาการผลิตไฟฟ้าจากโซลาร์เซลล์ถูกจำกัดแค่เพียงในช่วงเวลากลางวัน ส่งผลให้กระแสไฟฟ้ามีความผันผวนกระทบต่อโครงข่ายไฟฟ้า ทั้งนี้คาดการณ์ว่าจะสามารถลดการใช้ถ่านหิน 70 ล้านตัน ลดการปลดปล่อยก๊าซคาร์บอนไดออกไซด์ 180 ล้านตัน และจะสามารถเชื่อมต่อกับระบบโครงข่ายไฟฟ้าในการจำหน่ายไฟฟ้าได้ในปี 2566



## อินเดียเร่งปลูกปาล์มน้ำมัน ไต่อันดับโลกและลดการนำเข้า

อินเดียตั้งเป้าหมายเป็นผู้ปลูกปาล์มน้ำมันอันดับ 5 ของโลก ผลิตน้ำมันปาล์ม 4 ล้านตัน ภายใน 4 ปี โดยมีการดำเนินการอย่างเต็มที่เพื่อผลักดันให้บรรลุเป้าหมาย อาทิ การสร้างเขื่อนขนาดใหญ่ คลองชลประทาน เพื่อเพิ่มพื้นที่การเพาะปลูกในรัฐเตลังคานา อีก 2 ล้านเอเคอร์ ซึ่งจะช่วยลดการพึ่งพาการนำเข้าจากอินโดนีเซียที่มีการระงับการส่งออกชั่วคราวในช่วงเดือนเมษายนที่ผ่านมา ทั้งนี้ปัจจุบันอินเดียนำเข้าน้ำมันปาล์ม 8.5 ล้านตันต่อปี โดยมีการนำเข้าที่สำคัญจากอินโดนีเซีย มาเลเซีย และไทย



## อิสราเอลจำกัดการชำระด้วยเงินสด ไม่เกิน 6,000 NIS

อิสราเอลปรับปรุงเกณฑ์การใช้เงินสดและเช็คที่นำไปสู่การชำระเงินด้วยบัตรเครดิตและช่องทางดิจิทัลในทุกกรณีสำหรับธุรกรรมที่มีมูลค่าสูง โดยให้มีการลดวงเงินลงจาก 11,000 NIS เป็น 6,000 NIS ซึ่งมีผลบังคับใช้ตั้งแต่วันที่ 1 ส.ค. 65 ที่ผ่านมา เพื่อปรับเปลี่ยนพฤติกรรมกรมการบริโภคและสนับสนุนให้เปลี่ยนไปใช้วิธีการชำระเงินดิจิทัล ทดแทนการใช้เงินสดเกือบทั้งหมดในอนาคต และเพื่อเป็นการป้องกันเงินทุนผิดกฎหมายจากต่างประเทศ (Black Capital)

แหล่งที่มาข้อมูล: กรมส่งเสริมการค้าระหว่างประเทศ



รับข้อมูล ข่าวสาร ทวีเคราะห์  
ง่ายๆ แคสแกน QR Code

