



วารสาร สทศ.

# TPSO Journal

Trade Policy and Strategy Office



๑๐๐ ปี  
กระทรวงพาณิชย์  
สมัยถ. พ.ศ. ๒๕๖๓

ปีที่ 11 ฉบับที่ 112 พฤศจิกายน 2563

[www.tpsa.moc.go.th](http://www.tpsa.moc.go.th)

ISSN 2408-2465



9 772408 246502



## SPECIAL TALK

### เปิดมุมมอง เทคโนโลยีดิจิทัล ทิศทางอนาคต ลดความเหลื่อมล้ำ



**ความเหลื่อมล้ำของไทย**  
และการแก้ไขปัญหาคาถเกษตร



**ภาวะการค้า**  
ระหว่างประเทศไทย :  
กันยายน 2563



**พลิกวิกฤติ**  
เป็นโอกาสประเทศไทย

ประเทศไทยมีเศรษฐกิจที่เติบโตอย่างต่อเนื่อง ขณะที่สถานการณ์ความเหลื่อมล้ำในประเทศยังคงมีช่องว่างที่สูงขึ้นเช่นกัน โดยกลุ่มที่มีรายได้สูงสุดนั้นมีรายได้ที่แตกต่างจากกลุ่มที่มีรายได้น้อยสุดถึง 20 เท่า สะท้อนถึงการกระจุกตัวของรายได้และการแบ่งปันผลประโยชน์ทางเศรษฐกิจในสังคม TPSO JOURNAL ฉบับนี้ ได้นำเสนอบทความ Special Talk เรื่อง เปิดมุมมองเทคโนโลยีดิจิทัล ทิศทางอนาคต ลดความเหลื่อมล้ำ สำหรับ Special Report เสนอบทความเรื่อง ความเหลื่อมล้ำของไทยและการแก้ไขปัญหาในภาคเกษตร และเรื่องหนีครัวเรือนสูง สัญญาณเตือนเศรษฐกิจไทย

อย่างไรก็ตามปัญหาเศรษฐกิจที่ทั่วโลกได้เผชิญอยู่ในขณะนี้ ทำให้ประชาชนจำนวนมากได้หันมามองปัญหาของความเหลื่อมล้ำ จึงเป็นโอกาสที่ดีในการผลักดันนโยบายการแก้ไขปัญหาความเหลื่อมล้ำในสังคมไทยเพื่อนำไปสู่การฟื้นตัวและการเติบโตอย่างยั่งยืนในระยะยาว

ลมเย็น ๆ ที่กำลังพัดผ่านเข้ามาในช่วงเดือนนี้ บ่งบอกถึงฤดูหนาวที่กำลังจะเข้ามา ไม่ว่าจะฤดูหนาวในประเทศไทย จะทำให้รู้สึกดีหวังบ่อยครั้งแค่ไหน แต่เราก็ยังไม่เคยถอดใจจากการรอคอยได้โอบกอดลมหนาวอยู่ที่ขอลให้ลมหนาวในปีนี โอบอุ้มความรัก ความห่วงใย และความสุข ส่งไปถึงผู้อ่านทุก ๆ ท่านนะคะ

กองบรรณาธิการวารสาร สทศ.

CONTENTS

- 03 SPECIAL TALK  
เปิดมุมมอง เทคโนโลยีดิจิทัล ทิศทางอนาคต  
ลดความเหลื่อมล้ำ
- 04 SPECIAL REPORT  
• ความเหลื่อมล้ำของไทยและการแก้ไขปัญหาในภาคเกษตร  
• หนีครัวเรือนสูง สัญญาณเตือนเศรษฐกิจไทย
- 08 ECONOMIC INDICATORS  
ภาพรวมเศรษฐกิจ : ตุลาคม 2563
- 10 INTERNATIONAL TRADE FOCUS  
ภาวะการค้าระหว่างประเทศของไทย : กันยายน 2563
- 11 COMMODITIES & FX  
สถานการณ์ราคากองคำ ราคาน้ำมัน อัตราแลกเปลี่ยน  
และราคาสินค้าเกษตร : ตุลาคม 2563
- 12 GLOBAL NEWS  
พลิกวิกฤติเป็นโอกาสประเทศไทย



GETTING AROUND  
WITH TPSO

ฉบับที่ 112



พาณิชย์  
จับมือ  
เอกชน

คลายปมปัญหา  
และเดินหน้า  
ดันตัวเลขส่งออก

นายจรินทร์ ลักษณวิศิษฏ์ รองนายกรัฐมนตรี และ รัฐมนตรีว่าการกระทรวงพาณิชย์ นำทัพผู้บริหารกระทรวงร่วมกับภาคเอกชน อาทิ สภาหอการค้าแห่งประเทศไทย สภาอุตสาหกรรมแห่งประเทศไทย สภาผู้ส่งสินค้าทางเรือ สมาคมธนาคารไทย และเอ็กซิมแบงก์ ประชุมคณะกรรมการร่วมภาครัฐและเอกชนเพื่อแก้ไขปัญหาทางเศรษฐกิจ (กรอ.) เมื่อวันที่ 21 ตุลาคม ที่ผ่านมา โดยมุ่งให้เกิดการจับมือกันระหว่างกระทรวงพาณิชย์กับภาคเอกชนเป้าหมาย เพื่อผลักดันการส่งออกนารายได้เข้าประเทศ ภายใต้สถานการณ์ที่ไทยกำลังประสบกับปัญหาทั้งเรื่องโควิด-19 และด้านเศรษฐกิจเช่นเดียวกับในหลายประเทศทั่วโลก ซึ่งที่ประชุมได้บรรลุข้อตกลงร่วมกันเพื่อแก้ไขปัญหาแบ่งเป็น 3 ด้าน คือ การเร่งรัดการส่งออก การค้าชายแดน-การค้าข้ามแดน โดยผลักดันให้มีการเปิดด่านหรือจุดผ่อนปรนเพิ่มขึ้น และยุทธศาสตร์การเจรจาข้อตกลงทางการค้าที่จะเร่งรัดการทำ FTA และลงนาม MOU กับกลุ่มประเทศต่าง ๆ ต่อไป

เปิดมุมมอง DIGITAL

## เทคโนโลยีดิจิทัล

## ทิศทางอนาคต ลดความเหลื่อมล้ำ

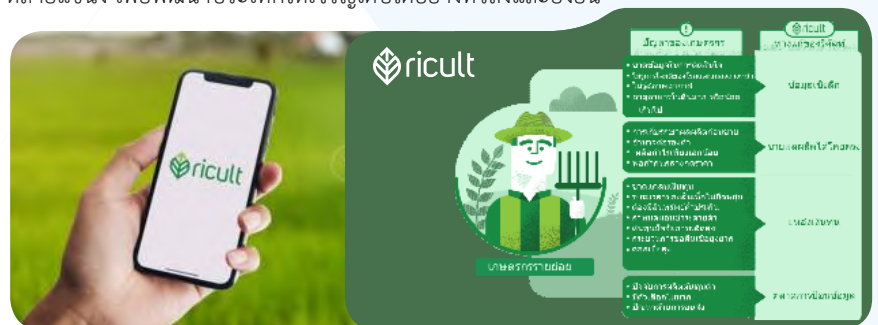
ในยุคของการปฏิวัติอุตสาหกรรม ครั้งที่ 4 เทคโนโลยีดิจิทัล ICT และระบบอัตโนมัติในอุปกรณ์ต่าง ๆ มีความก้าวหน้าอย่างรวดเร็ว ขณะเดียวกันผู้บริโภคก็ตอบรับและตอบสนองต่อเทคโนโลยีเป็นอย่างดี จึงเป็นแรงผลักดันให้ภาคธุรกิจนำเทคโนโลยีสมัยใหม่เข้ามาใช้งานมากขึ้น เพื่อเพิ่มขีดความสามารถการแข่งขัน จากการสำรวจผู้ประกอบการกว่า 1,700 รายทั่วประเทศ ของ Krungthai Compass พบว่า ร้อยละ 78 ได้นำเทคโนโลยีมาเพิ่มประสิทธิภาพขององค์กร

ประเด็นเกี่ยวกับการประยุกต์ใช้เทคโนโลยี ไม่เพียงแต่ได้รับความสนใจเฉพาะภายในประเทศหรือในแวดวงธุรกิจเท่านั้น ในเวทีระหว่างประเทศอย่าง World Economic Forum (WEF) ได้กล่าวถึงการมาเยือนของเทคโนโลยีสมัยใหม่ดังกล่าว และการเข้าสู่ยุคดิจิทัลอย่างรวดเร็ว ที่ได้เข้ามามีบทบาทสำคัญและจะมีอิทธิพลต่อวิถีการค้าในอนาคตด้วยเช่นกัน WEF ยังได้กล่าวถึงบทบาทของเทคโนโลยีและนวัตกรรมอีกว่า นอกจากจะช่วยเพิ่มขีดความสามารถทางการแข่งขันและลดต้นทุนในการดำเนินกิจกรรมทางเศรษฐกิจแล้ว เทคโนโลยีและนวัตกรรมยังมีบทบาทและมีส่วนช่วยให้เกิดการลดช่องว่างของความเหลื่อมล้ำ และเพิ่มการกระจายความเจริญอย่างทั่วถึงด้วย โดยความเหลื่อมล้ำ เป็นความไม่เท่าเทียมกันในการเข้าถึงโอกาสของกลุ่มคนต่าง ๆ ในสังคม ซึ่งเป็นปัญหาใหญ่ของประเทศกำลังพัฒนาและประเทศพัฒนาน้อย ความเหลื่อมล้ำมีหลายแง่มุมไม่จำกัดเพียงเฉพาะความเหลื่อมล้ำด้านรายได้หรือความยากจนที่เราคุ้นเคยกันเท่านั้น แต่ยังรวมถึงความเหลื่อมล้ำในมิติอื่น ๆ อาทิ การศึกษา การเข้าถึงบริการทางการเงิน การถือครองที่ดิน และการเข้าถึงเทคโนโลยี เป็นต้น



เทคโนโลยีดิจิทัล ลดความเหลื่อมล้ำ

ที่ผ่านมา แม้ว่าประเทศไทยสามารถควบคุมการแพร่ระบาดของไวรัสโควิด-19 ได้ดี แต่ได้สร้างความเสียหายต่อเศรษฐกิจและสังคมอย่างรุนแรงในรอบหลายปี ทั้งยังตอกย้ำถึงปัญหาความไม่เท่าเทียมกันในการเข้าถึงโอกาสให้เห็นเด่นชัดมากขึ้น อย่างไรก็ตาม หน่วยงานภาครัฐและเอกชนได้พยายามแก้ไขปัญหาความเหลื่อมล้ำด้วยการนำเทคโนโลยีและนวัตกรรมมาประยุกต์ใช้หลายแขนง เพื่อพัฒนาประเทศให้เจริญเติบโตอย่างทั่วถึงและยั่งยืน



ขณะที่ประเทศไทยมีตัวอย่างที่น่าสนใจเช่นกัน มีบริษัทสัญชาติไทยที่ชื่อว่า “Ricult” ใช้ประโยชน์จากบิ๊กดาต้าช่วยเหลือเกษตรกร โดยได้เห็นถึงปัญหาของผลผลิตต่อไร่ต่ำ ต้นทุนการผลิตสูง และการเข้าถึงแหล่งเงินทุนได้ยากของเกษตรกร ข้อมูลจากดาวเทียมเพื่อวิเคราะห์สภาพดินที่เหมาะสม ปริมาณและเวลาที่ควรใส่ปุ๋ยและรดน้ำ นอกจากนี้ บริษัทยังจัดทำข้อมูล Credit score ของเกษตรกร เพื่อใช้เป็นข้อมูลให้แก่สถาบันการเงินพิจารณาให้สินเชื่อแก่เกษตรกรที่มีเครดิตดี นอกจากนี้ บริษัทยังได้ช่วยจับคู่ธุรกิจระหว่างผู้ซื้อกับเกษตรกร ทำให้เกษตรกรสามารถเข้าถึงแหล่งผู้ซื้อได้ง่าย มีผลผลิตตามคำสั่งซื้อ ทำให้ไม่เกิดผลผลิตล้นตลาดและเน่าเสีย

แม้ว่ามุมมองด้านหนึ่งจะมองว่า เทคโนโลยีและนวัตกรรมมีประโยชน์อย่างมากต่อการเพิ่มขีดความสามารถทางการแข่งขันและมีตัวอย่างของการนำมาใช้ลดปัญหาความเหลื่อมล้ำ แต่บางครั้งเทคโนโลยีก็กลับสร้างความเหลื่อมล้ำได้เช่นกัน อาทิ AI ที่เข้ามาทดแทนแรงงานคนได้สร้างความกังวลว่าจะเกิดการตกงานมากขึ้น การเข้าถึงเทคโนโลยีได้ยากสำหรับผู้มีรายได้น้อยอาจทำให้กลุ่มคนเหล่านั้นไม่ได้รับประโยชน์จากเทคโนโลยี ดังนั้น การจะทำให้เทคโนโลยีและนวัตกรรมถูกนำไปใช้ในวงกว้างจำเป็นต้องพิจารณาบริบทของสังคมด้วย

# ความเหลื่อมล้ำของไทย และการแก้ไขปัญหาในภาคเกษตร



## รู้จักกับความเหลื่อมล้ำ

ความเหลื่อมล้ำ คือ ความไม่เท่าเทียมกันในมุมมองต่าง ๆ ไม่ว่าจะเป็น การเมือง ทางสังคม ทางเศรษฐกิจ ทั้งนี้ นิยมใช้ความเหลื่อมล้ำในมิติเศรษฐกิจเป็นตัวชี้วัด ได้แก่

01



### ดัชนีความเหลื่อมล้ำด้านรายได้ (Gini Coefcient-Income)

ซึ่งเป็นดัชนีที่บ่งชี้ถึงการกระจายรายได้ไปสู่กลุ่มประชากรทุกกลุ่มในสังคม โดยคำนวณจากข้อมูลครัวเรือนร่วมกับใช้ข้อมูลภาษีเงินได้ หน่วยงานที่จัดทำข้อมูลในประเทศไทย คือ สำนักงานสภาพัฒนาการเศรษฐกิจและสังคมแห่งชาติ (สศช.) โดยมีธนาคารโลกเป็นผู้ทำข้อมูลภาพรวมของโลก



02



### ดัชนีความเหลื่อมล้ำด้านทรัพย์สิน (Wealth Index)

ที่บ่งชี้ถึงการถือครองทรัพย์สิน เช่น ที่ดิน เงินฝากธนาคาร การลงทุนในสินทรัพย์ เป็นต้น



03



### ดัชนีความพยายามในการลดความเหลื่อมล้ำ (The Commitment of Reducing Inequality: CRI Index)

ที่บ่งชี้ถึงความตั้งใจของภาครัฐในความพยายามลดความเหลื่อมล้ำในสังคมผ่านเครื่องมือของรัฐ ได้แก่ ค่าใช้จ่ายของรัฐบาลด้านสาธารณสุข การศึกษา การสร้างความปลอดภัยทางสังคม โครงสร้างการเก็บภาษี นโยบายค่าแรงขั้นต่ำ และนโยบายปกป้องแรงงาน



## ภาพรวมของความเหลื่อมล้ำ

ความเหลื่อมล้ำด้านรายได้มีแนวโน้มสูงขึ้นในกลุ่มประเทศที่พัฒนาแล้ว และกลุ่มประเทศที่มีเศรษฐกิจขนาดใหญ่ เช่น จีน และอินเดีย ในทางกลับกัน ความเหลื่อมล้ำกลับลดลงในกลุ่มประเทศกำลังพัฒนา รวมทั้งในภูมิภาคอาเซียน เช่น ไทย และอินโดนีเซีย สำหรับความเหลื่อมล้ำด้านทรัพย์สินกลับมีค่าเพิ่มสูงขึ้นมากโดยเฉพาะในภูมิภาคอาเซียน

## ภาพรวมของความเหลื่อมล้ำของประเทศไทย

ดัชนีความเหลื่อมล้ำ  
ด้านรายได้  
ของไทยในปี 2561

อันดับที่ **34** ของโลก  
ดีขึ้นจากปี 2560

ดัชนีความเหลื่อมล้ำ  
ด้านทรัพย์สิน  
ไทยอยู่ใน

อันดับที่ **4** ของโลก  
ในปี 2561 โดยมีค่าถึง 90.2

ประชากรร้อยละ 91.7  
ถือครองทรัพย์สินมูลค่า  
น้อยกว่า  
10,000 เหรียญสหรัฐ



แต่มหาเศรษฐีที่ถือครอง  
ทรัพย์สินมากกว่า  
1,000 ล้านบาทหรือมากกว่า  
เพิ่มขึ้นกว่า 10 เท่าในระหว่าง  
ปี 2552 - 2561

การแก้ปัญหาของภาครัฐนั้น  
ไทยทำผลงานได้ดี โดยอยู่ใน

อันดับที่ **6** ของภูมิภาคเอเชีย  
ตะวันออกและ ตะวันออก และ อันดับที่ **1** ของภูมิภาค  
อาเซียน

เนื่องจากภาครัฐใช้งบประมาณร้อยละ 50  
ไปกับค่าใช้จ่ายด้านสังคม

ถึงแม้ว่าในปัจจุบันไทยจะปรับฐานะจากประเทศที่มีรายได้ปานกลาง เป็นประเทศที่มีรายได้ปานกลางระดับสูง และอัตราความยากจนของประชากรไทยลดลงอย่างมาก แต่ในปี 2561 จำนวนประชากรที่อยู่ในภาวะยากจนเพิ่มขึ้นจาก 4,850,000 คน เป็น 6,700,000 คน กระจายอยู่ทั่วทุกภูมิภาคใน 61 จังหวัด จาก 77 จังหวัด และพบว่าจังหวัดที่มีสัดส่วนความยากจนส่วนใหญ่มีประชากรที่เป็นแรงงานไร้ทักษะ อยู่ในเขตชนบทห่างไกล มีพรมแดนติดกับประเทศเพื่อนบ้าน และอยู่ในพื้นที่ความขัดแย้งสูง ได้แก่ แม่ฮ่องสอน บิดตานิ กาฬสินธุ์ นราธิวาส ตาก และชัยนาท โดยเมื่อแยกตามกลุ่มอาชีพพบว่า กลุ่มเกษตรกรเป็นกลุ่มที่ประสบปัญหาความเหลื่อมล้ำมากที่สุด เนื่องจากปัญหาด้านชลประทานและไม่มีอำนาจต่อรองในการกำหนดราคาสินค้าเกษตร

## กรณีศึกษาของการแก้ปัญหาความเหลื่อมล้ำของต่างประเทศ



ประเทศที่ประสบความสำเร็จในการลดความเหลื่อมล้ำด้านรายได้และมีภาคเกษตรขนาดใหญ่ เช่น เดนมาร์ก และเกาหลีใต้ ใช้วิธีขึ้นอัตราภาษี ไม่ว่าจะขึ้น ภาษีมูลค่าเพิ่ม ภาษีบุคคลธรรมดา และภาษีเงินได้นิติบุคคล ทำให้รัฐบาลมีรายได้เพิ่มขึ้นและสามารถนำไปเพิ่มในส่วนของการจ่ายด้านสวัสดิการ ทั้งในด้านสาธารณสุขและการศึกษา ส่วนในการเพิ่มรายได้ให้กับเกษตรกร เดนมาร์ก เน้นการแปรรูปผลิตผลทางการเกษตรและส่งเสริมความเข้มแข็งในการสนับสนุนกิจการสหกรณ์ ทำให้สหกรณ์โคนมของเดนมาร์กมีส่วนร่วมในการตัดสินใจเรื่องสำคัญ ตั้งแต่กำหนดราคา นโยบาย และออกกฎหมาย ส่งผลให้คุณภาพชีวิตของเกษตรกรดีขึ้น สำหรับภาคเกษตรของเกาหลีใต้ ภาครัฐเน้นการใช้งบประมาณไปกับการวิจัยและพัฒนา พร้อมกับการแก้ปัญหาโครงสร้างพื้นฐานเกี่ยวกับชลประทาน การออกกฎหมาย เพื่อส่งเสริมให้เกิดการค้าขายกับประเทศที่มีเศรษฐกิจขนาดใหญ่กว่า

## ทางออกของปัญหาความเหลื่อมล้ำของไทย - ภาคเกษตร

ประชากรไทยกว่าร้อยละ 40 หรือประมาณ 25 ล้านคน ประกอบอาชีพเกษตรกร แต่กลับมีสัดส่วนรายได้เพียงร้อยละ 9 ของ GDP เท่านั้น เพราะพื้นที่เพาะปลูกอยู่นอกเขตชลประทาน ขาดความยืดหยุ่นในการปรับเปลี่ยนการเพาะปลูก อีกทั้งเป็นพื้นที่เกษตรแปลงเล็ก ดังนั้นการเพิ่มรายได้ของเกษตรกรจะช่วยลดปัญหาความเหลื่อมล้ำได้ โดยผ่านกระบวนการ ดังนี้

### ✓ ผลิตสินค้าให้สอดคล้องกับความต้องการของตลาดและเพิ่มมูลค่าสินค้า



โดยนำเทคโนโลยี Big Data เพื่อเชื่อมโยงผู้ผลิตกับผู้ประกอบการ หรือใช้ “การตลาดนำการผลิต” และควรส่งเสริมการเพิ่มมูลค่า โดยพัฒนาบรรจุภัณฑ์ ที่จะส่งผลให้ตั้งราคาขายได้เพิ่มขึ้นไม่ต่ำกว่าร้อยละ 20

### ✓ แก้ไขปัญหาราคาสินค้าเกษตร



โดยการก่อตั้งตลาดสินค้าเกษตรล่วงหน้าอีกครั้ง เพื่อลดปัญหาการกดราคาของพ่อค้าคนกลาง ทั้งยังช่วยส่งเสริมประสิทธิภาพของกลไกตลาด และพัฒนาคุณภาพสินค้าให้ดียิ่งขึ้น

### ✓ การแก้ปัญหาเชิงโครงสร้าง



การลงทุนในรูปแบบของความรู้เครื่องจักรกลการเกษตร นวัตกรรม และการออกนโยบายที่มีการทบทวนแผนทุก 5 ปี

### ✓ การสร้างความเข้มแข็งของสหกรณ์



โดยการรวมกลุ่มเพื่อต่อรองราคากับพ่อค้าคนกลาง และเสริมบทบาทด้านการให้บริการวัสดุอุปกรณ์ทางการเกษตร เชื่อมโยงเกษตรกรสู่ผู้บริโภค

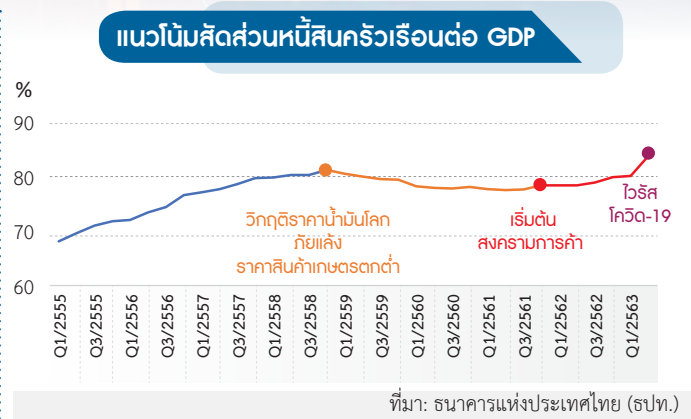
# หนี้ครัวเรือนสูง สัญญาณเตือนเศรษฐกิจไทย

หนี้สินครัวเรือนเป็นปัญหาเชิงโครงสร้างที่สำคัญของไทย ซึ่งส่งผลต่อการบริโภคภาคครัวเรือน การค้า และเศรษฐกิจโดยรวมของประเทศ

## 1 ภาพรวม

หนี้สินครัวเรือนในไตรมาสสอง ปี 2563 มีมูลค่า 13.59 ล้านล้านบาท เพิ่มขึ้นร้อยละ 3.8 เทียบกับช่วงเดียวกันของปีก่อนหน้า แต่เป็นการเพิ่มขึ้นในอัตราที่ลดลงต่อเนื่องนับตั้งแต่ไตรมาสสองของปี 2562 อย่างไรก็ตาม สัดส่วนหนี้สินครัวเรือนต่อ GDP มีแนวโน้มเพิ่มขึ้นตามการชะลอตัวของเศรษฐกิจ โดยเฉพาะในปีที่เกิดการแพร่ระบาดของไวรัสโควิด-19 ซึ่งส่งผลกระทบต่อกิจกรรมทางเศรษฐกิจ การจ้างงานและรายได้ ทำให้สัดส่วนหนี้สินครัวเรือนต่อ GDP ในไตรมาสสอง ปี 2563 สูงถึง 83.8% ซึ่งสูงที่สุดในรอบ 18 ปี

ครัวเรือนไทยที่เป็นหนี้มีประมาณ 10 ล้านครัวเรือน หรือ 45.2% ของจำนวนครัวเรือนทั้งหมด มีหนี้สินเฉลี่ยราว 1.64 แสนบาทต่อครัวเรือน

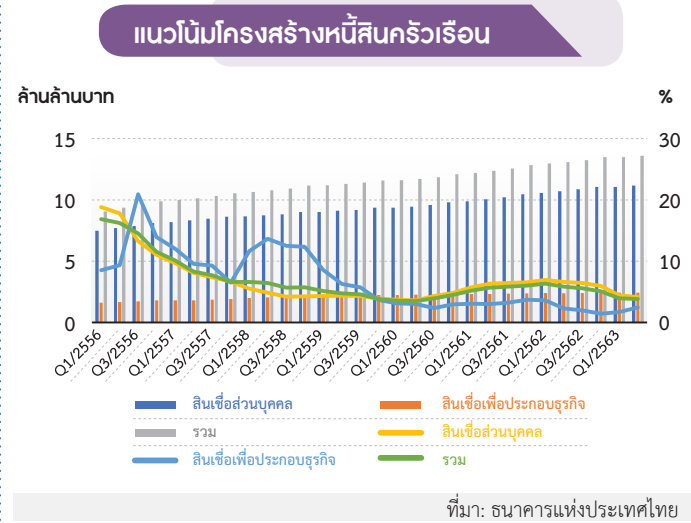


## 2 โครงสร้างหนี้สินครัวเรือน

หนี้สินครัวเรือนส่วนใหญ่ (82.1%) เป็นสินเชื่อส่วนบุคคล ขณะที่สินเชื่อเพื่อประกอบธุรกิจ คิดเป็น 17.9% ของหนี้สินครัวเรือนทั้งหมด โดยสินเชื่อส่วนบุคคลขยายตัวในอัตราที่ชะลอลง จาก 4.4% ในไตรมาส 1/2563 เป็น 4.2% ในไตรมาส 2/2563 ขณะที่สินเชื่อเพื่อประกอบธุรกิจ ขยายตัวเพิ่มขึ้น จาก 1.7% ในไตรมาสแรก เป็น 2.5% ในไตรมาสที่สอง

เมื่อพิจารณาโครงสร้างสินเชื่อส่วนบุคคล พบว่า สินเชื่อสิ่งของหาริมทรัพย์ มีสัดส่วนมากที่สุด (41.4%) รองลงมาเป็น สินเชื่ออุปโภคบริโภคส่วนบุคคล (36.4%) สินเชื่อยานยนต์ (15.8%) และสินเชื่ออื่นๆ (6.4%) สินเชื่อทั้งสี่กลุ่มขยายตัวต่อเนื่องตั้งแต่ปี 2562 และล่าสุดในไตรมาส 2/2563 ขยายตัว 4.6%, 3.1%, 4.4% และ 6.7% ตามลำดับ และเมื่อเทียบกับไตรมาสก่อนหน้า สินเชื่อสิ่งของหาริมทรัพย์ขยายตัวเร่งขึ้น ขณะที่สินเชื่ออีก 3 กลุ่มชะลอ

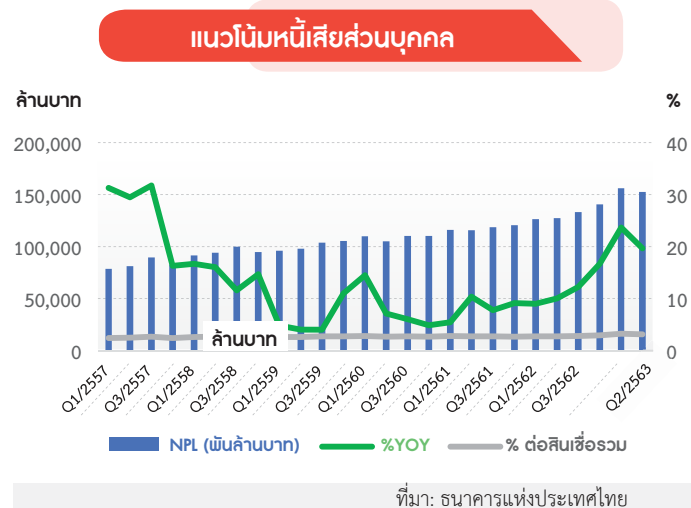
แนวโน้ม 10 ปีที่ผ่านมา พบว่า การเพิ่มขึ้นของหนี้สินภาคครัวเรือนถูกขับเคลื่อนโดยหนี้เพื่ออุปโภคบริโภคและหนี้เพื่อที่อยู่อาศัยเป็นหลัก ไม่ใช่หนี้เพื่อการทำธุรกิจ



## 3 ผลกระทบต่อเศรษฐกิจไทย

- หนี้สินครัวเรือนทำให้การบริโภคเอกชนชะลอตัวลง และกระทบภาคการค้า ครัวเรือนเป็น “ผู้บริโภค” ในระบบเศรษฐกิจ การบริโภคภาคเอกชนมีสัดส่วนมากกว่าครึ่งหนึ่งของ GDP ไทย แต่สัดส่วนลดลงต่อเนื่องจาก 55.8% ในปี 2548 เหลือ 48.9% ในปี 2561 ก่อนกลับมาเพิ่มขึ้นตั้งแต่ปี 2562 จนถึง 56.5% ในไตรมาส 2/2563 เพราะองค์ประกอบอื่นคือการส่งออกหดตัวมากกว่า จึงทำให้การบริโภคภาคเอกชนมีสัดส่วนใน GDP เพิ่มขึ้น

การก่อหนี้ของครัวเรือนจะส่งผลต่อภาคการค้าของประเทศ แม้ในระยะสั้น จะช่วยให้สามารถจับจ่ายใช้สอยได้มากขึ้นและช่วยรักษาระดับการบริโภคในช่วงที่เศรษฐกิจผันผวน แต่ในระยะยาว หากการก่อหนี้ไม่ทำให้เกิดรายได้ หนี้ที่เพิ่มขึ้นอาจส่งผลให้ความสามารถในการใช้จ่ายในอนาคตลดลง ทำให้การอุปโภคบริโภคชะลอตัวหรือหดตัว และส่งผลกระทบต่อภาคการค้า





• ภาคครัวเรือนเปราะบางจากภาระหนี้สูง ความสามารถในการชำระหนี้  
ด้อยลง และความสามารถในการรองรับความผันผวนทางเศรษฐกิจลดลง

ในช่วง 2 ปีที่ผ่านมา คุณภาพหนี้ครัวเรือนด้อยลงชัดเจน โดยหนี้ส่วนบุคคล  
เพื่อการอุปโภคบริโภคที่ไม่ก่อให้เกิดรายได้ (NPLs) เพิ่มขึ้นเรื่อย ๆ ในอัตราที่เร่งขึ้น  
โดยเฉพาะในไตรมาส 1/2563 ที่เพิ่มขึ้นถึง 23.6% จนมีค่าสูงสุดในรอบ 6 ปี ล่าสุด  
ในไตรมาส 2/2563 นี้ NPLs เพิ่มขึ้น 19.7% ภาระหนี้สูงประกอบกับความสามารถ  
ในการชำระหนี้ต่ำ ส่งผลให้ครัวเรือนสามารถรองรับความผันผวนทางเศรษฐกิจได้น้อยลง  
โดยเฉพาะความเสี่ยงทางการเงิน และทำให้ฐานะทางการเงินของครัวเรือนอ่อนไหว  
ต่อการเปลี่ยนแปลงของอัตราดอกเบี้ยและรายได้มากขึ้น ความเปราะบางทางการเงิน  
และปัญหาหนี้เสียของครัวเรือนยังส่งผลกระทบต่อเสถียรภาพของระบบเศรษฐกิจ  
โดยรวมด้วย

## บทสรุปและข้อเสนอแนะ

หนี้สินครัวเรือนเป็นปัญหาเชิงโครงสร้างที่มีแนวโน้มยืดเยื้อและอาจรุนแรงขึ้น เนื่องจากวิกฤติไวรัสโควิด-19 ส่งผลต่อเศรษฐกิจไทยที่พึ่งพิงภาคการส่งออก  
และท่องเที่ยว การจ้างงานได้รับผลกระทบ ส่งผลให้รายได้และความมั่นคงของครัวเรือนลดลง เมื่อประกอบกับภาระหนี้เดิม จะทำให้หนี้สินครัวเรือนยิ่งสูงขึ้น  
และส่งผลกระทบต่อวงเงินสินเชื่อ การชำระหนี้ ระบบเศรษฐกิจ เสถียรภาพทางการเงิน และความสามารถในการแข่งขันของประเทศ

**กระทรวงพาณิชย์** ไม่มีมาตรการแก้หนี้โดยตรง แต่ได้ดำเนินมาตรการที่ช่วยบรรเทาปัญหาหนี้สินทางอ้อมผ่านการเพิ่มรายได้ ลดหรือชะลอ  
รายจ่าย และลดภาระค่าครองชีพประชาชน อีกทั้งเพิ่มรายได้และความสามารถในการสร้างรายได้ และเสริมสภาพคล่องให้กับครัวเรือน อาทิ

1



- การใช้ “การตลาดนำการผลิต (Demand Driven)” เพื่อให้สินค้าและบริการ  
ตอบสนองความต้องการของตลาดหรือผู้ซื้อ  
โดยเฉพาะการขับเคลื่อน “วิสาหกิจชุมชนผลิต  
พาณิชย์ตลาด”

2



- การส่งเสริมการสร้างมูลค่าเพิ่ม  
ให้กับสินค้าและบริการด้วยนวัตกรรมและ  
เทคโนโลยี โดยเฉพาะภาคการเกษตรที่ควรเปลี่ยน  
สู่การผลิตสมัยใหม่ ผลิตสินค้าเกษตรนวัตกรรม

3



- การพัฒนาระบบและกลไกการตลาด  
และขยายตลาดและช่องทางการกระจายสินค้า  
โดยส่งเสริมการตลาดและการค้าสินค้า/บริการ  
ผ่านอีคอมเมิร์ซ ซึ่งสอดคล้องกับชีวิตรูปแบบใหม่

4



- การลดอุปสรรคและอำนวยความสะดวก  
สะดวกทางการค้า ลดขั้นตอน กระบวนการ/  
กฎระเบียบ พัฒนาสู่องค์กรดิจิทัล เพื่อบริการ  
ประชาชนอย่างมีประสิทธิภาพ

5



- การเพิ่มทุนเพื่อขยายกิจการ/  
รักษาสภาพคล่องทางการเงิน เช่น ส่งเสริมการนำ  
ทรัพย์สินทางปัญญา และทรัพย์สินอื่น ๆ มาเป็น  
หลักประกันค้ำประกันในการขอสินเชื่อ ตาม พ.ร.บ.  
หลักประกันทางธุรกิจ พ.ศ. 2558

6



- การส่งเสริมและสร้างความเข้มแข็ง  
ให้กับเศรษฐกิจฐานราก อาทิ ยกระดับวิสาหกิจ  
ชุมชน สหกรณ์ และวิสาหกิจชุมชนเพื่อสังคม  
สร้างความเข้มแข็งให้เศรษฐกิจท้องถิ่นด้วย  
อัตลักษณ์และจุดแข็งของท้องถิ่น เชื่อมโยงการค้า  
กับการท่องเที่ยวท้องถิ่น หรือส่งเสริมการค้า  
ระหว่างจังหวัด/ภูมิภาค

7



- การส่งเสริมจริยธรรมทางธุรกิจ  
อาทิ ให้รางวัลเชิดชูผู้ประกอบการที่มีจริยธรรม  
ทางธุรกิจ รับผิดชอบต่อสังคม ดูแลพนักงาน  
สิทธิลูกจ้าง สิทธิมนุษยชน ไม่ถ่วงเวลาชำระหนี้  
และทำประโยชน์ต่อชุมชนและสังคม

8






- การส่งเสริมการบริโภคอย่างฉลาด  
(Smart Consumers) เช่น ส่งเสริมการซื้อสินค้า  
เกษตรตามฤดูกาล การสำรวจและเปรียบเทียบ  
ราคาสินค้า การคำนวณปริมาณการซื้อที่เหมาะสม  
เพื่อประหยัดค่าใช้จ่าย เป็นต้น

# ภาพรวมเศรษฐกิจ เดือนตุลาคม 2563

## ภาพรวม

### เครื่องชี้วัดเศรษฐกิจที่สำคัญ เดือน ตุลาคม 2563

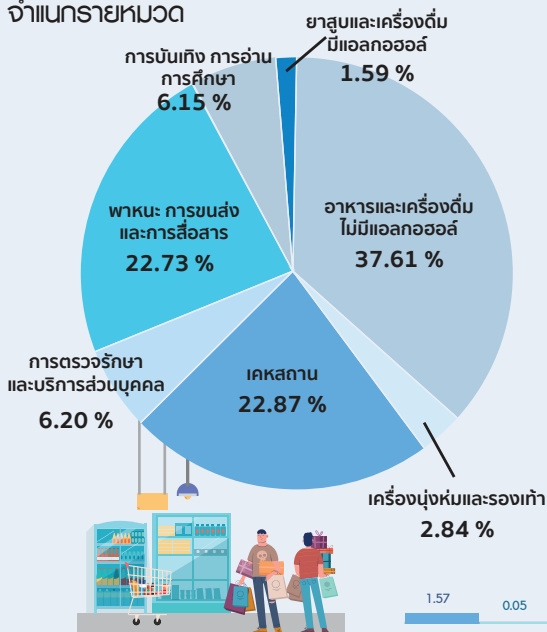
		%MoM	%YoY	%AoA
	ดัชนีราคาผู้บริโภคทั่วไป Headline CPI	0.05	-0.50	-0.94
	เงินเฟ้อพื้นฐาน Core CPI	-0.02	0.19	0.31
	ดัชนีราคาผู้ผลิต PPI	0.0	-0.9	-1.9
	ดัชนีราคาวัสดุก่อสร้าง CMI	0.3	0.2	-2.2

สถานการณ์เศรษฐกิจไทยปรับตัวดีขึ้นจากเดือนก่อนหน้า สอดคล้องกับเครื่องชี้วัดด้านอุปสงค์และอุปทานในประเทศ โดยด้านอุปสงค์สะท้อนจากรายได้เกษตรกรที่ขยายตัวต่อเนื่อง ตามราคาสินค้าเกษตรสำคัญ โดยเฉพาะปาล์มน้ำมัน ผักสด สุก และยางพารา ภาษีมูลค่าเพิ่มที่จัดเก็บจากการใช้จ่ายภายในประเทศยังขยายตัว ส่งผลให้ยอดการจัดเก็บภาษีมูลค่าเพิ่มโดยรวมกลับมาเป็นบวกอีกครั้งในรอบ 3 เดือน ขณะที่ปริมาณการจำหน่ายปูนซีเมนต์ยังคงขยายตัวได้ดี นอกจากนี้ปริมาณการจำหน่ายรถยนต์เชิงพาณิชย์และดัชนีราคาวัสดุก่อสร้าง กลับมาเป็นบวกอีกในรอบ 16 เดือน และ 17 เดือนตามลำดับ สำหรับด้านอุปทานสะท้อนจากดัชนีผลผลิตอุตสาหกรรมและอัตราการใช้กำลังการผลิตที่ปรับตัวดีขึ้นอย่างต่อเนื่อง

## ดัชนีราคาผู้บริโภค

เดือนตุลาคม 2563 **ลดลงร้อยละ 0.50 (YoY)**

### สัดส่วนน้ำหนัก จำแนกรายหมวด



**ดัชนีราคาผู้บริโภค (เงินเพื่อทั่วไป) เดือนตุลาคม 2563** เมื่อเทียบกับเดือนตุลาคม 2562 ลดลงร้อยละ 0.50 (YoY) ปรับตัวดีขึ้นจากเดือนก่อนหน้าที่ลดลงร้อยละ 0.70 ตามราคาสินค้าในกลุ่มอาหารสดที่ปรับสูงขึ้นเนื่องจากความต้องการของตลาด ทั้งภายในและต่างประเทศที่มีอย่างต่อเนื่อง โดยเฉพาะเนื้อสัตว์ ประกอบกับผลผลิตพืชผักได้รับผลกระทบจากอุทกภัยในหลายพื้นที่ อีกทั้งราคาสินค้าในกลุ่มพลังงานแม้ยังหดตัวแต่ปรับตัวสูงขึ้นจากเดือนก่อน อย่างไรก็ตาม ราคาสินค้าในหมวดข้าว แป้งและผลิตภัณฑ์จากแป้ง ไข่และผลิตภัณฑ์นมหมวดเคหสถาน หมวดการตรวจรักษาและบริการส่วนบุคคล ปรับตัวลดลง ขณะที่สินค้าในหมวดอื่น ๆ ยังคงเคลื่อนไหวในทิศทางที่ปกติ สอดคล้องกับความต้องการ การส่งเสริมการขายและปริมาณผลผลิตเป็นสำคัญ

**ดัชนีราคาผู้บริโภค** เมื่อเทียบกับเดือนกันยายน 2563 **สูงขึ้นร้อยละ 0.05 (MoM)** และเฉลี่ย 10 เดือน (ม.ค. - ต.ค.) ปี 2563 เทียบกับช่วงเดียวกันของปีก่อน **ลดลงร้อยละ 0.94 (AoA)** ส่วนเงินเพื่อพื้นฐาน (เงินเพื่อทั่วไป ที่หักอาหารสดและพลังงานออกแล้ว) **สูงขึ้นร้อยละ 0.19 (YoY)**

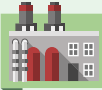
### อัตราการเปลี่ยนแปลง จำแนกรายหมวด



## แนวโน้มอัตราเงินเฟ้อทั่วไป เดือนพฤศจิกายน 2563

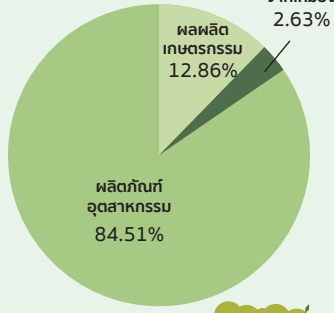
แนวโน้มอัตราเงินเฟ้อทั่วไป เดือนพฤศจิกายน 2563 มีแนวโน้มปรับตัวดีขึ้น โดยคาดว่าจะหดตัวในอัตราที่น้อยลง ตามความต้องการอุปโภคบริโภคภายในประเทศที่มีแนวโน้มปรับตัวสูงขึ้น ซึ่งเป็นผลจากมาตรการกระตุ้นเศรษฐกิจของภาครัฐในรูปแบบต่าง ๆ ทั้งการเพิ่มวันหยุดยาว โครงการเราเที่ยวด้วยกัน โครงการช้อปดีมีคืน และโครงการคนละครึ่ง ซึ่งน่าจะช่วยเพิ่มกำลังซื้อและกระตุ้นการใช้จ่ายในระบบในช่วงที่เหลือของปี นอกจากนี้ราคาอาหารสดบางชนิด อาทิ เนื้อสัตว์ ผัก และผลไม้สด ยังมีแนวโน้มปรับตัวสูงขึ้น เมื่อเทียบกับช่วงเดียวกันของปีที่ผ่านมา ตามปริมาณผลผลิตและความต้องการของตลาด ประกอบกับฐานราคาในปีก่อนอยู่ในระดับต่ำ อย่างไรก็ตาม ยังคงต้องติดตามสถานการณ์ราคาพลังงาน ซึ่งยังอยู่ในระดับต่ำ อาจจะเป็นแรงกดดันที่สำคัญต่อเงินเฟ้ออย่างใกล้ชิดต่อไป ทั้งนี้ กระทรวงพาณิชย์ ยังคงคาดการณ์อัตราเงินเฟ้อทั้งปี 2563 ที่ร้อยละ -1.5 ถึง -0.7 (ค่ากลางอยู่ที่ -1.1)





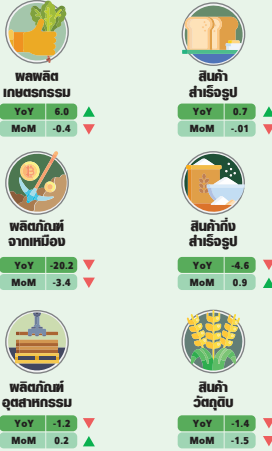
# ดัชนีราคาผู้ผลิต

## สัดส่วนน้ำหนัก จำแนกรายหมวด



ผลิตภัณฑ์จากเหมือง 2.63%

แบ่งงานกิจกรรมการผลิต (CPA : Classification of Products by Activity)      แบ่งงานขั้นตอนการผลิต (SOP : Stage of Processing)



## เดือนตุลาคม 2563 **ลดลงร้อยละ 0.9** (YoY)

**ดัชนีราคาผู้ผลิต** เดือนตุลาคม 2563 เมื่อเทียบกับเดือนตุลาคม 2562 **ลดลงร้อยละ 0.9** (YoY) ปรับตัวดีขึ้นจากเดือนก่อนหน้าที่ลดลงร้อยละ 1.3 ตามราคาสินค้าในหมวดผลิตภัณฑ์อุตสาหกรรมและผลิตภัณฑ์จากเหมือง ขณะที่หมวดผลิตภัณฑ์เกษตรกรรมยังคงขยายตัวได้ดี สอดคล้องกับเครื่องจักรอุตสาหกรรม สะท้อนได้จากดัชนีราคาสินค้าเกษตรที่ปรับตัวดีขึ้น โดย**หมวดผลิตภัณฑ์อุตสาหกรรม** **ลดลงร้อยละ 1.2** ได้แก่ กลุ่มผลิตภัณฑ์ปิโตรเลียม กลุ่มเคมีภัณฑ์ (ตามความต้องการใช้ลดลงตามเศรษฐกิจโลกที่ชะลอตัว) กลุ่มเยื่อกระดาษ ผลิตภัณฑ์กระดาษ (จากคำสั่งซื้อลดลง) กลุ่มโลหะขั้นมูลฐานและผลิตภัณฑ์กลุ่มสิ่งทอ กลุ่มเครื่องไฟฟ้า อุปกรณ์และอิเล็กทรอนิกส์ (จากราคาวัตถุดิบปรับลดลง) **หมวดผลิตภัณฑ์จากเหมือง** **ลดลงร้อยละ 20.2** ได้แก่ น้ำมันปิโตรเลียมดิบ ก๊าซธรรมชาติ ขณะที่**หมวดผลิตผลิตภัณฑ์เกษตรกรรม** **สูงขึ้นร้อยละ 6.0** ได้แก่ กลุ่มผลผลิตการเกษตร พืชผัก และผลไม้ จากปริมาณผลผลิตลดลง ขณะที่ความต้องการมีอย่างต่อเนื่อง ผลปาล์มสด ยางพารา ราคาปรับสูงขึ้นจากมาตรการแก้ไขปัญหาราคาของภาครัฐ

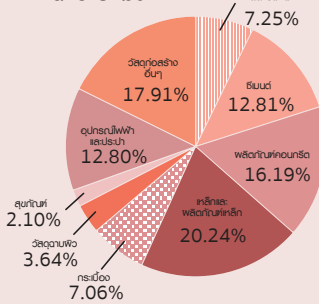
ดัชนีราคาผู้ผลิต เมื่อเทียบกับเดือนกันยายน 2563 ดัชนีราคาโดยเฉลี่ยไม่เปลี่ยนแปลง และเฉลี่ย 10 เดือน (ม.ค.- ต.ค.) ปี 2563 เทียบกับช่วงเดียวกันของปีก่อน **ลดลงร้อยละ 1.9** (AoA)



# ดัชนีราคาวัสดุก่อสร้าง

**ดัชนีราคาวัสดุก่อสร้าง** เดือนตุลาคม 2563 เมื่อเทียบกับเดือนตุลาคม 2562 **สูงขึ้นร้อยละ 0.2** (YoY) กลับมาเป็นบวกอีกครั้งในรอบ 17 เดือน เป็นการสูงขึ้นเกือบทุกหมวดสินค้า โดยเฉพาะ**หมวดเหล็กและผลิตภัณฑ์เหล็ก** ซึ่งสูงขึ้นร้อยละ 1.4 (สูงขึ้นครั้งแรกในรอบ 23 เดือน) ตามต้นทุนและความต้องการที่ค่อย ๆ ปรับตัวดีขึ้น **หมวดกระเบื้อง** **สูงขึ้นร้อยละ 2.0** **หมวดวัสดุก่อสร้างอื่น ๆ** **สูงขึ้นร้อยละ 0.8** **หมวดวัสดุก่อสร้าง** **สูงขึ้นร้อยละ 0.5** **หมวดอุปกรณ์ไฟฟ้าและประปา** **สูงขึ้นร้อยละ 0.4** และ**หมวดไม้และผลิตภัณฑ์ไม้** **สูงขึ้นเล็กน้อยร้อยละ 0.1** ขณะที่**หมวดผลิตภัณฑ์คอนกรีต** **ลดลงร้อยละ 2.5** และ**หมวดซีเมนต์** **ลดลงร้อยละ 0.3** เนื่องจากสินค้าล้นตลาดส่งผลให้มีการแข่งขันสูง สำหรับหมวดสุญญากาศ ดัชนีโดยเฉลี่ยไม่เปลี่ยนแปลง

## สัดส่วนน้ำหนัก จำแนกรายหมวด



## อัตราการเปลี่ยนแปลง จำแนกรายหมวด

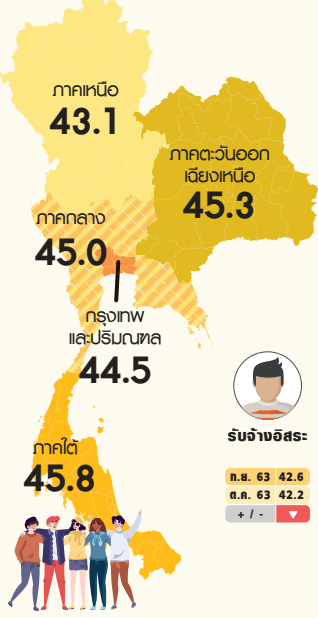
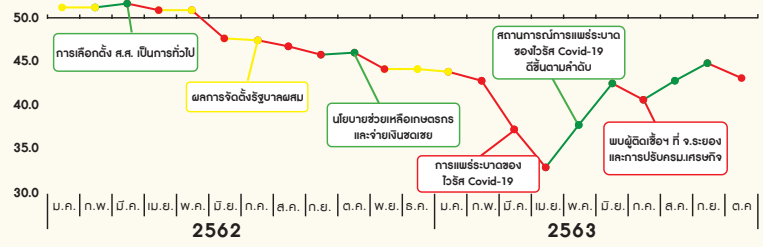


**ดัชนีราคาวัสดุก่อสร้าง** เมื่อเทียบกับเดือนกันยายน 2563 **สูงขึ้นร้อยละ 0.3** (MoM) และเฉลี่ย 10 เดือน (ม.ค.- ต.ค.) ปี 2563 เทียบกับช่วงเดียวกันของปีก่อน **ลดลงร้อยละ 2.2** (AoA)

# ดัชนีความเชื่อมั่นผู้บริโภคโดยรวม

## เดือนตุลาคม 2563 **เท่ากับ 44.6**

**ดัชนีความเชื่อมั่นผู้บริโภคโดยรวม** เดือนตุลาคม 2563 ปรับตัวลดลงมาอยู่ที่ระดับ 44.6 จากระดับ 45.1 ในเดือนก่อนหน้า เป็นการปรับตัวลดลงทั้งดัชนีความเชื่อมั่นผู้บริโภคในปัจจุบันและในอนาคต โดยดัชนีความเชื่อมั่นผู้บริโภคในปัจจุบัน ปรับตัวลดลงจากระดับ 37.2 มาอยู่ที่ระดับ 36.4 คาดว่ามาจากปัจจัยหลายด้าน ทั้งจากความกังวลต่อการระบาดของโควิด-19 รอบ 2 การเกิดเหตุภัยพิบัติในหลายพื้นที่ การสิ้นสุดของมาตรการพักชำระหนี้ และสถานการณ์ทางการเมือง อย่างไรก็ตาม **ดัชนีความเชื่อมั่นผู้บริโภคในอนาคต** ยังคงอยู่ในช่วงเชื่อมั่นติดต่อกันเป็นเดือนที่สอง โดยในเดือนนี้อยู่ที่ระดับ 50.1 และระดับ 50.4 ในเดือนก่อนหน้า (สูงกว่าระดับ 50) ซึ่งดัชนีความเชื่อมั่นผู้บริโภคทั้งโดยรวม ปัจจุบันและอนาคตในเดือนนี้ สอดคล้องและมีทิศทางเดียวกับดัชนีความเชื่อมั่นทางธุรกิจของธนาคารแห่งประเทศไทย



## อัตราการเปลี่ยนแปลง จำแนกรายอาชีพ



# การค้าระหว่างประเทศของไทย : กันยายน 2563

## การส่งออก

ภาพรวมการส่งออกไทยเดือนกันยายน 2563 มีมูลค่า 19,621.32 ล้านดอลลาร์สหรัฐฯ หดตัวร้อยละ 3.86 สำหรับภาพรวมการส่งออก 9 เดือนแรก (มกราคม-กันยายน) มีมูลค่า 172,996.10 ล้านดอลลาร์สหรัฐฯ หดตัวร้อยละ 7.33 ภาพรวมการค้าระหว่างประเทศของไทยเดือนกันยายน มีการฟื้นตัวต่อเนื่องเป็นเดือนที่ 3 ภายใต้การแพร่ระบาดของโควิด-19 ที่เริ่มควบคุมสถานการณ์ได้ในหลายประเทศ ทำให้ภาพรวมเศรษฐกิจโลกเริ่มมีสัญญาณการฟื้นตัวดีขึ้น สอดคล้องกับดัชนีผู้จัดการฝ่ายจัดซื้อโลก (Global Manufacturing PMI) ที่ปรับตัวดีขึ้นเหนือระดับ 50 ต่อเนื่องเป็นเดือนที่ 3 และเมื่อพิจารณาอัตราการเติบโตของมูลค่าการส่งออกและนำเข้าของไทย พบว่ามีการหดตัวที่น้อยลงเป็นลำดับ

**สินค้าที่ขยายตัวได้ดี** ยังเป็นสินค้ากลุ่มเดิมที่เติบโตต่อเนื่อง 3 กลุ่มหลัก ได้แก่ 1) สินค้าอาหารและอาหารสัตว์เลี้ยง 2) สินค้าที่เกี่ยวข้องกับการทำงานที่บ้าน (work from home) รวมทั้ง เครื่องใช้ภายในบ้าน และ 3) สินค้าเกี่ยวกับการป้องกันการติดเชื้อและลดการแพร่ระบาดเป็นที่ต้องการในประเทศที่มีการแพร่ระบาดอย่างรุนแรง และสหราชอาณาจักร ขณะที่เกาส์ภัณฑ์เป็นสินค้ามีค่าส่งสูงจากประเทศที่มีการระบารุนแรงในภูมิภาคเอเชีย โดยเฉพาะเมียนมา

### ภาพรวมการส่งออกไปยังกลุ่มตลาดต่าง ๆ ดังนี้

1) การส่งออกไปตลาดหลัก ขยายตัวร้อยละ 6.3 โดยการส่งออกไปยังสหรัฐฯ ขยายตัวร้อยละ 19.7 ขณะที่ญี่ปุ่นและสหภาพยุโรป (15) ปรับตัวดีขึ้นจากเดือนที่แล้วมาก โดยหดตัวร้อยละ 1.9 และ 4.4 ตามลำดับ

2) การส่งออกไปยังตลาดศักยภาพสูง หดตัวร้อยละ 8.1 การส่งออกไปอาเซียน (5) กลุ่มประเทศ CLMV และเอเชียใต้ หดตัวร้อยละ 15.6 4.8 และ 6.3 ตามลำดับ ขณะที่การส่งออกไปจีนกลับมาขยายตัวร้อยละ 6.9

3) การส่งออกไปยังตลาดศักยภาพรอง หดตัวร้อยละ 10.1 ตะวันออกกลาง (15) ลาตินอเมริกา หดตัวร้อยละ 26.1 และ 14.5 ตามลำดับ รัสเซียและกลุ่มประเทศ CIS หดตัวร้อยละ 31.5 และทวีปแอฟริกา หดตัวร้อยละ 15.3 ขณะที่การส่งออกไปยังทวีปออสเตรเลีย (25) กลับมาขยายตัวในรอบ 6 เดือนที่ร้อยละ 2.1

## การนำเข้า

เดือนกันยายน 2563 การนำเข้ามีมูลค่า 17,391.2 ล้านดอลลาร์สหรัฐฯ หดตัวร้อยละ 9.1 สินค้านำเข้าที่หดตัว ได้แก่ เครื่องจักรกลและส่วนประกอบ น้ำมันดิบ และเคมีภัณฑ์ สินค้านำเข้าที่ขยายตัว ได้แก่ เครื่องจักรไฟฟ้าและส่วนประกอบแผงวงจรไฟฟ้า แหล่งนำเข้าที่ขยายตัว คือ จีน แหล่งนำเข้าที่หดตัว ได้แก่ ญี่ปุ่น สหรัฐฯ มาเลเซีย และสิงคโปร์

## ดุลการค้า

เดือนกันยายน 2563 ดุลการค้าเกินดุล มูลค่า 2,230.12 ล้านดอลลาร์สหรัฐฯ

หน่วย (Unit) : ล้านเหรียญสหรัฐฯ (Million USD)	ก.ย. 2563 Sep 2020	ม.ค. - ก.ย. 2563 Jan - Sep 2020
มูลค่าการส่งออก (Export Value)	19,621.3 -3.86%	172,996.1 -7.33%
มูลค่าการนำเข้า (Import Value)	17,391.2 -9.08%	152,372.4 -14.6%
ดุลการค้า (Trade Balance)	+2,230.1	+20,623.7

## สินค้าและตลาดส่งออก 5 อันดับแรก เดือน ก.ย. 63

สินค้า	มูลค่า	△	สัดส่วน	ประเทศ	มูลค่า	△	สัดส่วน
	(ล้าน USD)	(%YoY)			(%)	(ล้าน USD)	
รถยนต์และส่วนประกอบ	2,105.4	-15.3	10.7	สหรัฐฯ	3,086.0	19.7	15.7
เครื่องคอมพิวเตอร์	1,784.4	14.6	9.1	จีน	2,514.8	6.9	12.8
ผลิตภัณฑ์ยาง	1,088.3	21.2	5.6	ญี่ปุ่น	1,939.4	-1.9	9.9
อัญมณีและเครื่องประดับ	924.6	-41.7	4.7	เวียดนาม	1,019.0	5.0	5.2
เม็ดพลาสติก	716.8	-1.4	3.7	มาเลเซีย	977.2	15.3	5.0

## สินค้าและแหล่งนำเข้า 5 อันดับแรก เดือน ก.ย. 63

สินค้า	มูลค่า	△	สัดส่วน	ประเทศ	มูลค่า	△	สัดส่วน
	(ล้าน USD)	(%YoY)			(%)	(ล้าน USD)	
เครื่องจักรกลและส่วนประกอบ	1,535.28	-13.0	8.8	จีน	4,217.21	4.7	24.3
น้ำมันดิบ	1,477.73	-0.3	8.5	ญี่ปุ่น	2,157.57	-22.3	12.4
เครื่องจักรไฟฟ้าและส่วนประกอบ	1,460.78	1.7	8.4	สหรัฐฯ	1,053.70	-14.7	6.1
เคมีภัณฑ์	1,120.72	-7.9	6.4	มาเลเซีย	868.47	-3.4	5.0
แผงวงจรไฟฟ้า	988.47	6.7	5.7	สิงคโปร์	663.06	-7.4	3.8

## ดัชนีราคาส่งออก-นำเข้า

ดัชนีราคา	การเปลี่ยนแปลง (%MoM)			การเปลี่ยนแปลง (%YoY)	
	ก.ย. 63	ส.ค. 63	ก.ย. 63	ก.ย. 63	ค.ย. 63
ส่งออก	+0.6	+0.3	0.0	-0.6	100.5
นำเข้า	+1.0	+0.9	-0.3	-1.4	91.9

## ดัชนีราคาสินค้าส่งออก - นำเข้า

### ดัชนีราคาส่งออก

ดัชนีราคาส่งออก เดือนกันยายน 2563 เทียบกับเดือนเดียวกันของปีก่อนลดลงร้อยละ 0.6 (YoY) จากการปรับตัวลดลงของหมวดสินค้าแร่ และเชื้อเพลิงที่ลดลงร้อยละ 25.0 ตามความต้องการใช้น้ำมันทั่วโลกที่ชะลอตัว

### ดัชนีราคานำเข้า

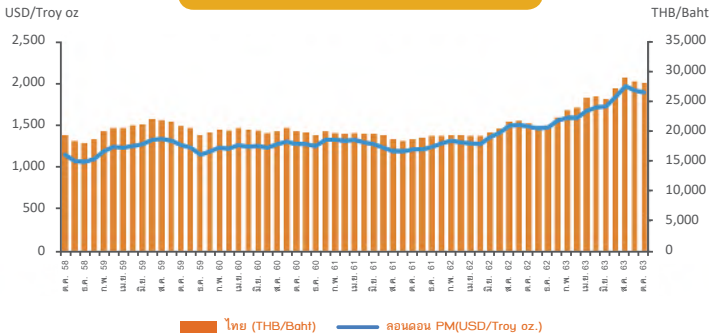
ดัชนีราคานำเข้า เดือนกันยายน 2563 เทียบกับเดือนเดียวกันของปีก่อนลดลงร้อยละ 1.4 (YoY) จากหมวดสินค้าเชื้อเพลิงเป็นหลัก เนื่องจากราคาน้ำมันดิบโลกลดลงจากปีก่อนหน้า

ท่านสามารถดูข้อมูลเพิ่มเติม  
ภาวะการค้าระหว่างประเทศของไทย  
ประจำเดือนกันยายน 2563  
ผ่าน QR Code นี้



# สถานการณ์ราคากองคำ ราคาน้ำมันอัตราแลกเปลี่ยน และราคาสินค้าเกษตร ตุลาคม 2563

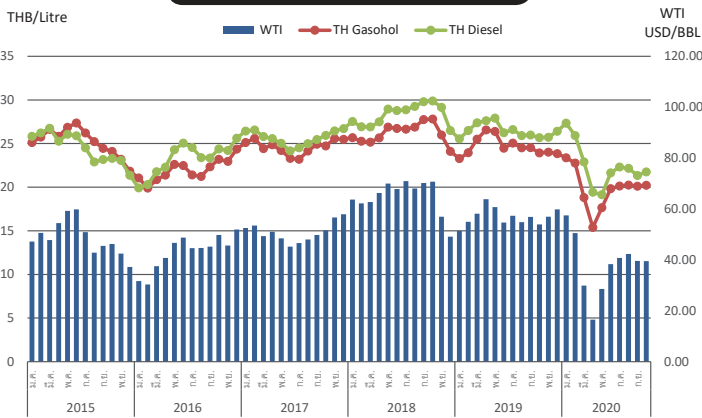
## ราคากองคำเฉลี่ยรายเดือน



## ราคากองคำ

ในเดือนตุลาคม ราคากองคำในประเทศเฉลี่ยอยู่ที่ 28,059.09 บาท หดตัวร้อยละ 1.46 เมื่อเทียบกับเดือนก่อนหน้า ปรับตัวลดลง 2 เดือนติดต่อกัน เช่นเดียวกับราคากองคำในตลาดโลก เฉลี่ยอยู่ที่ 1,900.28 เหรียญสหรัฐฯ ต่อทรอยออนซ์ หดตัวร้อยละ 1.14 เมื่อเทียบกับเดือนก่อน แต่เมื่อเทียบกับช่วงเดียวกันของปีที่ผ่านมาขยายตัวที่ร้อยละ 27.13 จากการแพร่ระบาดของไวรัสโควิด-19 ทั่วโลกที่รุนแรงขึ้น หลายประเทศกลับมาใช้มาตรการล็อกดาวน์อีกครั้ง การเลือกตั้งประธานาธิบดีสหรัฐฯ และ Brexit ที่ยังมีความไม่แน่นอน ทำให้เศรษฐกิจโลกมีแนวโน้มชะลอตัวยาวนานขึ้น คาดการณ์ว่าราคากองคำในตลาดโลก ในไตรมาสสี่ของปี 2563 จะปรับตัวอยู่ที่ 1,890 - 2,010 เหรียญสหรัฐฯ ต่อทรอยออนซ์

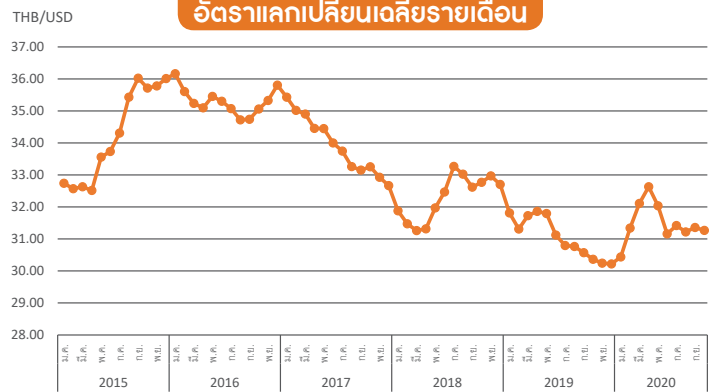
## ราคาน้ำมันเฉลี่ยรายเดือน



## ราคาน้ำมัน

ราคาน้ำมันดิบเดือนตุลาคม 2563 ปรับตัวลดลง โดยราคาน้ำมันดิบ WTI เฉลี่ยอยู่ที่ 39.53 เหรียญสหรัฐฯ ต่อบาร์เรล ลดลงร้อยละ 0.18 จากเดือนก่อนหน้า เมื่อเทียบกับเดือนเดียวกันของปีก่อนลดลงร้อยละ 26.74 โดยราคาน้ำมันดิบปรับตัวลดลงจากความกังวลเรื่องการแพร่ระบาดของเชื้อไวรัสโควิด-19 หลังยอดผู้ติดเชื้อยังคงอยู่ในระดับสูงทั่วโลก โดยเฉพาะในสหรัฐฯ และยุโรป หลายประเทศกลับมาใช้มาตรการล็อกดาวน์อีกครั้ง ซึ่งส่งผลกระทบต่อเศรษฐกิจและความต้องการใช้น้ำมันโดยรวม สำหรับราคาน้ำมันแก๊สโซฮอล์ ในเดือนนี้อยู่ที่ 20.21 บาท/ลิตร เพิ่มขึ้นร้อยละ 0.45 จากเดือนก่อนหน้า ราคาน้ำมันดีเซล อยู่ที่ 21.74 บาท/ลิตร เพิ่มขึ้นร้อยละ 1.83 จากเดือนก่อนหน้า

## อัตราแลกเปลี่ยนเฉลี่ยรายเดือน



## อัตราแลกเปลี่ยน

ค่าเงินบาทเดือนตุลาคม 2563 เฉลี่ยอยู่ที่ 31.27 บาทต่อเหรียญสหรัฐฯ เทียบกับเดือนเดียวกันของปีก่อน อ่อนค่าลงร้อยละ 2.97 และเมื่อเทียบกับเดือนก่อนหน้า แข็งค่าขึ้นร้อยละ 0.26 เงินบาทแข็งค่าขึ้นเล็กน้อย สอดคล้องกับค่าเงินในภูมิภาค โดยมีปัจจัยสำคัญมาจากการเลือกตั้งประธานาธิบดีสหรัฐฯ ที่ส่งผลให้เงินสกุลดอลลาร์อ่อนค่าเมื่อเทียบกับสกุลเงินอื่น ๆ ประกอบกับนักลงทุนยังคงกังวลเกี่ยวกับจำนวนผู้ติดเชื้อโควิด-19 ที่มากขึ้นและการปิดเมือง ซึ่งจะกระทบการฟื้นตัวทางเศรษฐกิจ

## ราคาสินค้ารายเดือน

สินค้า	เดือน	Sep-63	Oct-63	%Δ(MOM)	Oct-63	Oct-63	%Δ(YOY)
<b>ข้าว : (Baht/100Kg)</b>							
ข้าวขาว 5% (ใหม่)		1,428.00	1,338.50	-6.27	1,140.24	1,338.50	17.39
ข้าวหอมมะลิ 100% ชั้น 2		2,655.00	2,475.00	-6.78	3,465.00	2,475.00	-28.57
<b>ยางพารา : (Baht/Kg)</b>							
แผ่นรมควัน ชั้น 3 (f.o.b)		61.29	68.49	11.75	43.82	68.49	56.30
ยางแท่ง STR20 (f.o.b)		44.99	48.35	7.47	39.59	48.35	22.13
<b>ทองคำ</b>							
ลอนดอน PM (USD/Troy oz.)		1,922.21	1,900.28	-1.14	1,494.80	1,900.28	27.13
ไทย (THB/Baht)		28,573.81	28,159.09	-1.46	21,500.00	28,159.09	30.97
<b>น้ำมันดิบ : (USD/BBL)</b>							
WTI		39.60	39.53	-0.18	53.96	39.53	-26.74
<b>อัตราแลกเปลี่ยน</b>							
THB/USD		31.35	31.27	-0.26	30.37	31.27	2.97

## ข้าว

ราคาขายส่งเฉลี่ยข้าวขาว 5% (ใหม่) 1,338.50 บาท/100 กิโลกรัม และข้าวหอมมะลิ 100% ชั้น 2 (ใหม่) 2,475.00 บาท/100 กิโลกรัม ลดลงจากเดือนก่อนร้อยละ 6.27 และ 6.78 ตามลำดับ เนื่องจากเข้าสู่ฤดูกาลเก็บเกี่ยว ทำให้มีปริมาณผลผลิตข้าวออกสู่ตลาดเพิ่มขึ้น รวมถึงอาจได้รับปัจจัยกดดันจากปัญหาสภาพคล่องที่โรงสีประสบอยู่

## ยางพารา

ราคายางแผ่นรมควันชั้น 3 และราคายางแท่ง STR 20 (ราคาเฉลี่ย ณ ท่าเรือกรุงเทพฯ และท่าเรือสงขลา) เฉลี่ยอยู่ที่กิโลกรัมละ 68.49 บาท และ 48.35 ตามลำดับ เพิ่มขึ้นจากเดือนก่อนร้อยละ 11.75 และ 7.47 ราคายางปรับตัวเพิ่มขึ้นตามความต้องการของผู้ซื้อและเป็นไปในทิศทางเดียวกับตลาดซื้อขายล่วงหน้าต่างประเทศ ประกอบกับปริมาณผลผลิตออกสู่ตลาดน้อย เนื่องจากมีฝนตกต่อเนื่องในพื้นที่ปลูกยาง

# โควิด-19... วิกฤติ หรือ โอกาส



โควิด-19 อาจจะเป็นเหมือนวิกฤติสำหรับโลกของเราแต่ในทางกลับกัน  
โควิด-19 ก็ได้สร้างโอกาสด้านเศรษฐกิจการค้าให้แก่ประเทศไทยในหลายแง่มุม  
โดยเฉพาะการสร้างโอกาสใหม่ๆ ให้แก่ภาคธุรกิจซึ่งจะมีส่วนช่วยให้ประเทศไทย  
ฟื้นตัวในระยะต่อไป ดังนี้

## 1 การส่งออกอาหาร



หน่วยงาน OECD FAO และ WHO คาดว่า  
จะเกิดการขาดแคลนอาหารทั่วโลกในปี 2564 ผู้ส่งออก  
อาหารโลกที่ประสบปัญหา เช่น อินเดียต้องสงวนข้าวไว้  
บริโภคในประเทศ บราซิลมีผลผลิตไก่ตักต่ำจนไม่สามารถ  
ส่งออก ส่วนสหรัฐฯ มีผู้ป่วยจากโควิด-19 เป็นอันดับ 1 ของโลก  
มีความต้องการอาหารแปรรูปและอาหารกระป๋องจำนวนมาก

## 2 การย้ายฐานจากจีนมาไทยครั้งใหญ่



เป็นผลจากสงครามการค้าจีน-สหรัฐฯ และการ  
ถือกำเนิดขึ้นของ RCEP ส่งผลให้จีนที่เป็นประเทศที่ฟื้นตัว  
ประเทศแรกของโลกย้ายฐานมาไทยขนานใหญ่เพื่อลด  
ผลกระทบจากสงครามการค้าและเน้นการเจาะตลาด RCEP  
ทดแทนตลาดสหรัฐฯ และ EU ที่ยังไม่ฟื้นตัว

## 3 สิ้นค้าไฮเทคและ 5G



โดย BOI พบว่า การลงทุนจากจีนและฮ่องกงมาไทย  
ขยายตัวสูงถึง 17% ในช่วงครึ่งปีแรกของปี 2563  
และเป็นอันดับ 1 ของ FDI ในไทย ซึ่งจะประกอบด้วย  
สินค้าดิจิทัล การแพทย์/ยา เทคโนโลยีชีวภาพ หุ่นยนต์  
และ automation รถยนต์ไฟฟ้า ศูนย์กระจายสินค้าไฮเทค

## 4 นักท่องเที่ยวจีนก็มา



จีนมีคนชั้นกลางที่พร้อมที่จะออกท่องโลกถึง  
200 ล้านคน ขณะที่ไทยเป็นประเทศที่สองรองจากจีน  
ที่ดูจะมีความปลอดภัยจากโควิด-19 มากกว่าประเทศอื่นๆ  
จึงมีความเป็นไปได้สูงที่นักท่องเที่ยวจีนจะพุ่งเข้ามา  
ประเทศไทย กระตุ้นให้การท่องเที่ยว ธุรกิจ ร้านอาหารไทย  
กลับมาคึกคักอีกครั้งหนึ่ง



รับข้อมูล ข่าวสาร บทวิเคราะห์  
ง่ายๆ แคสแกน QR Code

