

วารสาร
สนค.
พฤษภาคม 2564

ปีที่
11
ฉบับที่
118

Trade Policy and Strategy Office

TPSO Journal



ISSN 2488-2488
9 772408 246502

SPECIAL TALK

**ยกเครื่องตัวชี้วัด
เศรษฐกิจการค้าไทย**



**ดัชนีราคาผู้บริโภค
ปีฐานใหม่**
มืออะไรเปลี่ยนไปบ้าง



ภาวะการค้า
ระหว่างประเทศไทย :
มีนาคม 2564



จับตา
เศรษฐกิจเวียดนาม
บุกตลาดโลก

ด้วยเศรษฐกิจการค้าย่อมเปลี่ยนแปลงไปในหลากหลายมิติตามยุคสมัย จึงจำเป็นอย่างยิ่งที่เครื่องมือสำหรับการชีวิตเศรษฐกิจการค้านั้นจะต้องมีการปรับปรุงหรือจัดทำขึ้นใหม่เพื่อให้สามารถสะท้อนเศรษฐกิจการค้าได้อย่างแม่นยำ และนำไปใช้ได้อย่างเกิดประโยชน์สูงสุด

TPSO Journal ฉบับนี้จึงได้นำบทความที่สอดคล้องกับอีกหนึ่งภารกิจของสำนักงานนโยบายและยุทธศาสตร์การค้า ได้แก่ การจัดทำเครื่องชี้วัดเศรษฐกิจการค้าที่สำคัญของประเทศ ซึ่งได้นำเสนอในคอลัมน์ Special Talk หัวข้อ ยกเครื่องตัวชี้วัดเศรษฐกิจการค้าไทย และ คอลัมน์ Special Report 2 เรื่องที่น่าสนใจ คือ ดัชนีราคาผู้บริโภค ปีฐานใหม่ มีอะไรเปลี่ยนแปลงบ้าง และ การพัฒนาดัชนีราคาผู้ผลิตผ่านกระบวนการ 3R

ก่อนจากกัน ... ขอให้ท่านอย่าลืมเว้นระยะห่าง สวมหน้ากากอนามัย รวมถึงร่วมมือในการปฏิบัติตามคำสั่งในแต่ละพื้นที่ในการป้องกันการแพร่ระบาดของเชื้อไวรัสโควิด-19 อย่างเคร่งครัดเพื่อตัวท่านเอง และผู้อื่นนะคะ

กองบรรณาธิการวารสาร สนค.



ประกาศรายชื่อผู้โชคดี
กิจกรรมตอบแบบสอบถาม



CONTENTS

- 03 SPECIAL TALK**
ยกเครื่อง ตัวชี้วัดเศรษฐกิจการค้าไทย
- 04 SPECIAL REPORT**
» ดัชนีราคาผู้บริโภค ปีฐานใหม่อะไรเปลี่ยนแปลงบ้าง
» การพัฒนาดัชนีราคาผู้ผลิต ผ่านกระบวนการ 3R
- 08 ECONOMIC INDICATORS**
ภาพรวมเศรษฐกิจ : เมษายน 2564
- 10 INTERNATIONAL TRADE FOCUS**
ภาวะการค้าระหว่างประเทศของไทย : มีนาคม 2564
- 11 COMMODITIES & FX**
สถานการณ์ราคากองคำ ราคาน้ำมัน อัตราแลกเปลี่ยน และราคาสินค้าเกษตร : เมษายน 2564
- 12 GLOBAL NEWS**
จับตาเศรษฐกิจเวียดนามบุกตลาดโลก



สนค. ลุยวิชาการ พลิกเศรษฐกิจการค้า หลังโควิด



นายภูสิต รัตนกุล เสรีเริงฤทธิ์ ผู้อำนวยการสำนักงานนโยบายและยุทธศาสตร์การค้า (สนค.) ได้มอบนโยบายการทำงานในช่วงสถานการณ์การแพร่ระบาดของเชื้อไวรัสโควิด-19 ระลอกใหม่ ที่บุคลากรต้องปฏิบัติหน้าที่นอกสถานที่ตั้ง (Work From Home) เพื่อช่วยหยุดการแพร่เชื้อฯ นั้น โดยให้ปฏิบัติตามมาตรการของรัฐบาลอย่างเคร่งครัดที่ช่วยลดผู้ปฏิบัติงานในหน่วยงานให้มากที่สุด แต่ต้องไม่กระทบต่อการปฏิบัติราชการในภาพรวมและการให้บริการประชาชน โดย สนค. ได้พัฒนาเทคโนโลยีมาช่วยปฏิบัติงาน เช่น ระบบการลงเวลาการทำงานนอกสถานที่และรายงานผลการทำงานประจำวัน โดยระบบนี้สามารถตรวจสอบสถานที่ปฏิบัติงานได้อย่างแม่นยำ ทำให้มั่นใจได้ว่า สนค. ได้ Work From Home อย่างมีประสิทธิภาพสูงสุด

นอกจากนี้ ได้ปรับแผนงานด้านต่าง ๆ และใช้ระบบการประชุมออนไลน์มาทำงานมากขึ้น เช่น การประชุม กรอ. ออนไลน์ เป็นต้น อย่างไรก็ตามในช่วงที่ผ่านมา สนค. ยังคงผลิตผลงานอย่างต่อเนื่อง อาทิ การวิเคราะห์เศรษฐกิจสหรัฐที่ส่งผลกระทบต่อการส่งออกไทย จัดทำดัชนีชี้วัดศักยภาพการนำเข้าของประเทศคู่ค้า การวิเคราะห์ตลาดอาหารดาวรุ่งที่ตอบโจทย์เทรนด์โลก เพื่อเป็นข้อมูลสำหรับภาครัฐและเอกชน ในการช่วยขับเคลื่อนเศรษฐกิจการค้าไทย



ยกเครื่อง



ตัวชี้วัดเศรษฐกิจการค้าไทย

การจัดทำเครื่องชี้วัดเศรษฐกิจการค้า หรือ “ดัชนีเศรษฐกิจการค้า” ประกอบด้วยดัชนีราคา และดัชนีเศรษฐกิจ อาทิ ดัชนีราคาผู้บริโภค หรือเงินเฟ้อ ดัชนีราคาผู้ผลิต ดัชนีราคาวัสดุก่อสร้าง ดัชนีค่าบริการขนส่งสินค้าทางถนน และดัชนีความเชื่อมั่นผู้บริโภค ดัชนีเหล่านี้ล้วนเป็นเครื่องมือสำคัญในการติดตามภาวะการเปลี่ยนแปลงของสถานการณ์การค้าและเศรษฐกิจในประเทศ เครื่องชี้วัดเศรษฐกิจการค้ามีส่วนสำคัญอย่างยิ่งต่อการตัดสินใจเชิงนโยบายของภาครัฐ จึงจำเป็นที่จะต้องมีการพัฒนาและปรับปรุงดัชนีให้มีความทันสมัยอยู่เสมอ ให้สอดคล้องกับพฤติกรรมของผู้บริโภค โครงสร้างเศรษฐกิจและสังคมที่เปลี่ยนแปลง รวมถึงความก้าวหน้าทางเทคโนโลยีและนวัตกรรม เพื่อให้สะท้อนภาวะเศรษฐกิจที่แท้จริงในปัจจุบันได้มากที่สุด



การพัฒนาและปรับปรุงเครื่องชี้วัดเดิม

ในปี 2563 ที่ผ่านมา สนค. ได้ปรับปรุงฐานดัชนีราคาผู้บริโภค (เงินเฟ้อทั่วไป) จากปีฐาน 2558 เป็นปีฐาน 2562 ดัชนีราคาผู้ผลิต และดัชนีค่าบริการขนส่งสินค้าทางถนน จากปีฐาน 2553 เป็นปีฐาน 2558 ตามตารางปัจจัยการผลิตและผลผลิต (Input-Output Table) ล่าสุด ที่จัดทำโดยสำนักงานสภาพัฒนาการเศรษฐกิจและสังคมแห่งชาติ ซึ่งปกติมีการปรับปรุงทุก 4 - 5 ปี ในมิติต่าง ๆ ได้แก่ เชิงโครงสร้าง ความครอบคลุม และวิธีการจัดทำ อีกทั้งยังคำนึงถึงการเชื่อมโยงและบูรณาการกับเครื่องชี้วัดเศรษฐกิจของหน่วยงานอื่น ๆ เพื่อให้ผู้ใช้งานสามารถใช้ประโยชน์จากเครื่องชี้วัดเหล่านี้ได้อย่างเต็มที่ และมีประสิทธิภาพ ทั้งนี้ได้เผยแพร่ข้อมูลดัชนีที่ปรับปรุงตั้งแต่นั้นปี 2564 เป็นต้นมา



การคิดค้นและจัดทำเครื่องชี้วัดใหม่

ได้มีการจัดทำเครื่องชี้วัดใหม่ ที่ตอบสนองความต้องการของผู้ใช้งานที่เจาะจงมากยิ่งขึ้น อาทิ เช่น ดัชนีราคาผู้บริโภคกลุ่มค่าบริการ (Consumer Price Index Service : CPI Service) ซึ่งสามารถสะท้อนการเปลี่ยนแปลงของค่าบริการได้ “เฉพาะเจาะจง” กว่าดัชนีราคาผู้บริโภคทั่วไป จึงน่าจะเป็นเครื่องชี้วัดทางเลือกที่เหมาะสมในการกำหนดมาตรการและนโยบายที่เกี่ยวข้องกับภาคบริการของภาครัฐและภาคเอกชนได้อย่างมีประสิทธิภาพมากยิ่งขึ้น นอกจากนี้ ยังมีดัชนีความเชื่อมั่นผู้ประกอบการภาคบริการ (Business Confidence Index Service: BCI Service) ซึ่งเป็นดัชนีใหม่ที่ สนค. ได้บูรณาการร่วมกับสำนักงานสถิติแห่งชาติ ที่จะทำให้เราทราบถึงทิศทางแนวโน้ม และการเปลี่ยนแปลงของผลการดำเนินธุรกิจ รวมทั้งปัญหา/อุปสรรคที่ภาคธุรกิจบริการกำลังเผชิญอยู่



ไม่ว่าจะเป็นเครื่องชี้วัดเดิมหรือใหม่ ท่านสามารถติดตามได้ที่ www.price.moc.go.th หรือติดตามการแถลงข่าวสถานการณ์ด้านราคาสินค้าและบริการเป็นประจำทุกเดือนผ่าน Facebook Page สำนักงานนโยบายและยุทธศาสตร์การค้า

ดัชนีราคาผู้บริโภค ปีฐานใหม่ มีอะไรเปลี่ยนแปลงบ้าง

ดัชนีราคาผู้บริโภค (Consumer Price Index : CPI) เป็นเครื่องชี้วัดภาวะค่าครองชีพของประชาชนและภาวะเงินเฟ้อของประเทศ ในการจัดทำดัชนีราคานี้มีขั้นตอนหนึ่งที่มีความสำคัญมาก ได้แก่ **การปรับปีฐาน**

การเลือกปีฐาน (base year) ที่เหมาะสมมีความจำเป็นอย่างยิ่ง เนื่องจากต้องนำค่าใช้จ่ายในปีฐานมาเป็นค่าใช้จ่ายตั้งต้นตลอดช่วงอนุกรมปีฐานจึงควรเป็นปีที่มีความทันสมัย และเป็นปีที่เศรษฐกิจอยู่ในภาวะปกติ โดยเฉพาะอย่างยิ่งภาวะราคาสินค้าสำคัญ ๆ ควรอยู่ในระดับที่ปกติ เช่น ราคาน้ำมันไม่สูงเกินไปจนผิดปกติ หรือไม่เกิดวิกฤตเศรษฐกิจที่ทำให้ราคาสินค้าตกต่ำมากกว่าปกติ อย่างไรก็ตาม การปรับปีฐานของดัชนีราคาผู้บริโภคมีข้อจำกัดบางประการ เนื่องจากต้องอ้างอิงข้อมูลจากผลการสำรวจภาวะเศรษฐกิจและสังคมของครัวเรือน (Household Socio-Economic Survey : SES) ของสำนักงานสถิติแห่งชาติ ซึ่งดำเนินการในทุก ๆ 4 ปี และจะสำรวจข้อมูลจากครัวเรือนกว่า 50,000 ครัวเรือนทั่วประเทศ

ในปัจจุบันดัชนีราคาผู้บริโภค ได้เปลี่ยนจากการใช้ปีฐานจากปี 2558 เป็นปีฐาน 2562

ขั้นตอนการจัดทำ

PRE PROCESS >



ON PROCESS >



การปรับปรุง ดัชนีราคาผู้บริโภค ด้านต่าง ๆ

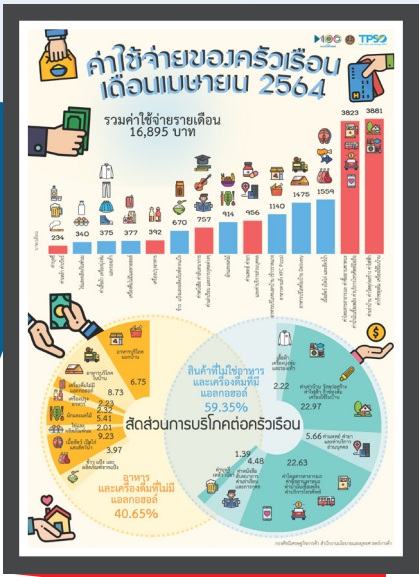
01 ด้านพื้นที่
ครอบคลุมครัวเรือนทั้งในเขตและนอกเขตเทศบาล (จากเดิมครอบคลุมเฉพาะในเขตเทศบาล)

02 ด้านกรอบรายได้
แบ่งรายได้ของครัวเรือนเป็น 10 กลุ่มรายได้ และใช้ครัวเรือนที่มีกลุ่มรายได้ช่วงที่ 2-9 (6,957 - 50,586 บาท/ครัวเรือน/เดือน) จากเดิมใช้ช่วงที่ 3-9 (12,000 - 62,000 บาท/ครัวเรือน/เดือน)

03 ด้านค่าใช้จ่าย
คัดเลือกครัวเรือนที่มีค่าใช้จ่ายที่ไม่เป็นตัวเงินน้อยกว่าร้อยละ 42.19 (จากเดิมร้อยละ 30)

04 ด้านขนาดของครัวเรือน
ใช้ครัวเรือนที่มีสมาชิก 1 คนขึ้นไป (จากเดิม 1-5 คน)

05 เพิ่มจังหวัดตัวแทน
ในการคำนวณดัชนีราคาผู้บริโภคเพิ่มขึ้นอีก 5 จังหวัด รวมเป็น 48 จังหวัด ทั้งประเทศ



จากการปรับปีฐานดังกล่าว ส่งผลให้ดัชนีราคาผู้บริโภคปีฐาน 2562 สามารถกระจายพฤติกรรมบริโภคในแต่ละภาคได้อย่างเหมาะสม และสะท้อนพฤติกรรมการใช้จ่ายของครัวเรือนทั้งประเทศกว่า 71% อีกทั้งยังมีรายการสินค้าและบริการในตะกร้าเงินเพื่อ (Inflation Basket) ที่ทันสมัยและสอดคล้องกับพฤติกรรมของผู้บริโภคทั้งแนวโน้มในปัจจุบันและในอนาคต โดยเฉพาะยุคโควิด สุขภาพนิยม และสังคมผู้สูงอายุ โดยตะกร้าเงินเพื่อในปีฐานใหม่นี้มีจำนวนสินค้าและบริการทั้งสิ้น 430 รายการ (จากเดิม 422 รายการ) ประกอบด้วยสินค้าจำนวน 341 รายการ และบริการจำนวน 89 รายการ

ทั้งนี้ จากข้อมูลที่ใช้ในการปรับปีฐานยังพบว่า 4 ปีที่ผ่านมา พฤติกรรมของผู้บริโภคมีการเปลี่ยนแปลงไปจากเดิม



01 **สินค้ากลุ่มสุขภาพและความงาม**

ด้วยพฤติกรรมของผู้บริโภคในปัจจุบันหันมาให้ความสนใจกับสุขภาพและความงามมากขึ้น ประกอบกับผู้บริโภคสามารถซื้อสินค้าในกลุ่มนี้ได้สะดวกมากขึ้นจากหลากหลายช่องทาง จึงทำให้ในปีฐาน 2562 มีสินค้าเพิ่มใหม่ในตะกร้าเงินเพื่อที่เป็นสินค้าในกลุ่มนี้หลายรายการ อาทิ อาหารจากธัญพืช ผลิตภัณฑ์เปลี่ยนสีผม ผลิตภัณฑ์เขียนคิ้ว ผลิตภัณฑ์รองพื้น กระดาษซับหน้ามัน และ หน้ากากอนามัย



02 **สินค้ากลุ่มผู้สูงอายุ**

จากสถิติ จำนวนผู้สูงอายุในประเทศไทยมีแนวโน้มเพิ่มสูงขึ้นอย่างต่อเนื่อง โดยในปี 2563 พบว่ามีจำนวนผู้สูงอายุถึงร้อยละ 17.57 ของจำนวนประชากรรวมทั้งหมด¹ ผู้บริโภคกลุ่มนี้จึงกลายเป็นกลุ่มที่มีความสำคัญ และมีความต้องการสินค้าและบริการในตะกร้าเงินเพื่อ ที่เป็นตัวแทนในการรองรับ Aging Society อาทิ ยาขับลม ยาหม่อง ยาหอม



03 **สินค้ากลุ่มอาหารสำเร็จรูป**

จากพฤติกรรมมารบริโภคของผู้บริโภคยุคใหม่เปลี่ยนแปลงไป ประกอบกับขนาดของครอบครัวที่เล็กลง เน้นความสะดวกสบายในการดำเนินชีวิตมากขึ้น ทำให้อาหารกึ่งสำเร็จรูป อาหารสำเร็จรูปพร้อมปรุง และอาหารพร้อมรับประทานได้รับความนิยมเป็นอย่างมาก สะท้อนได้จากสัดส่วนค่าใช้จ่ายของสินค้าในกลุ่มนี้เพิ่มสูงขึ้นอย่างมีนัยสำคัญ นอกจากนี้ ในปีที่ผ่านมาสินค้ากลุ่มอาหารโทรสั่ง (Delivery) ผู้บริโภคมีค่าใช้จ่ายเพิ่มขึ้นถึงร้อยละ 12.58



04 **สินค้ากลุ่มเครื่องดื่มมีแอลกอฮอล์**

ครัวเรือนมีสัดส่วนค่าใช้จ่ายลดลงอย่างมีนัยสำคัญ สินค้าในกลุ่มนี้ อาทิ บุหรี่ สุรา เบียร์ ทั้งนี้เนื่องจากภาครัฐมีมาตรการต่าง ๆ เพื่อลดอัตราการบริโภคอย่างต่อเนื่อง ไม่ว่าจะเป็นการขึ้นภาษี การประชาสัมพันธ์ถึงผลเสีย การรณรงค์ต่อต้านการบริโภค นอกจากนี้ กำลังซื้อของผู้บริโภคกลุ่มที่มีรายได้น้อย ยังอยู่ในระดับต่ำ ซึ่งอาจส่งผลให้การบริโภคสินค้าในกลุ่มนี้ยังไม่สูงมากนัก



05 **สินค้ากลุ่มเครื่องดื่มที่มีความหวาน**

อาทิ น้ำอัดลม น้ำหวาน ชา/กาแฟ (พร้อมทาน) ชาสำเร็จรูปพร้อมดื่ม มีสัดส่วนค่าใช้จ่ายในการบริโภคลดลงจากกระแสการรักสุขภาพ การรณรงค์จากหน่วยงานที่เกี่ยวข้อง และการออกมาตรการภาษีความหวานในเครื่องดื่ม



06 **สินค้ากลุ่มบริการ**

มีบริการใหม่จำนวน 5 รายการ ได้แก่ ค่าเบี้ยประกันทรัพย์สิน ค่าเบี้ยประกันภัยรถยนต์ ค่าโดยสารรถไฟฟ้าแอร์พอร์ตลิงค์ ค่าอาบน้ำและตัดตกแต่งขนสัตว์เลี้ยง และค่าซ่อมแซมตัดแปลงเสื้อผ้า อย่างไรก็ตาม มีรายการที่หายไปในปีฐานนี้เนื่องจากความก้าวหน้าทางเทคโนโลยีการสื่อสาร ได้แก่ ค่าใช้บริการโทรศัพท์บ้าน

จากข้อมูลดังกล่าวข้างต้น สะท้อนถึงพฤติกรรมของผู้บริโภคที่มีการเปลี่ยนแปลงอยู่เสมอ ดังนั้น ระยะเวลาต่อไป สำนักงานนโยบายและยุทธศาสตร์การค้า จะปรับปรุงและพัฒนาการจัดทำโครงสร้างน้ำหนักเพื่อปรับปีฐาน รวมถึงการวางแผนในการจัดเก็บข้อมูลราคาสินค้าและบริการให้สามารถตอบโจทย์การบริโภคที่จะเกิดขึ้นในอนาคตเพื่อให้ดัชนีราคาผู้บริโภคสามารถเป็นเครื่องชี้วัดที่มีประสิทธิภาพมากที่สุด

การพัฒนาดัชนีราคาผู้ผลิต ผ่านกระบวนการ



ดัชนีราคาผู้ผลิต (Producer Price Index : PPI) เป็นเครื่องชี้วัดด้านราคา ที่สามารถนำไปใช้ประโยชน์ อาทิ ใช้สะท้อนรายได้และความสามารถทางการแข่งขันของผู้ผลิตในประเทศ ใช้วัดและประเมินเสถียรภาพด้านราคาสินค้า ใช้ปรับมูลค่าการผลิต ณ ราคาปัจจุบันให้เป็นมูลค่าที่แท้จริง เพื่อวัดการเจริญเติบโตทางเศรษฐกิจของประเทศ (GDP) ใช้เป็นข้อมูลประกอบการกำหนดนโยบายและวางแผนพัฒนาภาคอุตสาหกรรมของภาครัฐ และใช้เป็นข้อมูลประกอบการพิจารณาการวางแผนการผลิตและการตลาดของภาคเอกชน ตลอดจนใช้ในการปรับสัญญาตกลงซื้อขายระยะยาว เป็นต้น

เมื่อต้นปี 2564 ที่ผ่านมา ได้มีการปรับปรุงโครงสร้างหมวดหมู่ และรายการสินค้าให้มีสัดส่วนความสำคัญสอดคล้องกับโครงสร้างการผลิตที่เปลี่ยนไป อ้างอิงตามตารางปัจจัยการผลิตและผลผลิต (Input-Output Table : I/O Table) ของสำนักงานสภาพัฒนาการเศรษฐกิจและสังคมแห่งชาติ การปรับปรุงดัชนีราคาผู้ผลิต จะดำเนินการในทุก 5 ปี ภายใต้ 3 กระบวนการ ได้แก่ **ปรับปรุงโครงสร้างหมวดหมู่สินค้า (Restructure)** **ปรับน้ำหนัก (Reweight)** และ **ปรับพื้นฐาน (Rebase)** หรือ 3R (Restructure-Reweight-Rebase) มีดังนี้



R estructure

โครงสร้างแบ่งตามกิจกรรมการผลิต (Classification of Products by Activity : CPA) ได้มีการพัฒนาโครงสร้างให้ทันสมัยขึ้น โดยปรับปรุงรหัสสินค้าให้เป็นไปตามมาตรฐานรหัส CPA ปี 2554 ของสำนักงานสถิติแห่งชาติ เพื่อให้ผู้ใช้บริการสามารถนำข้อมูลดัชนีราคาผู้ผลิต โครงสร้าง CPA ไปใช้วิเคราะห์เชื่อมโยงกับเครื่องชี้วัดต่าง ๆ ด้านอุตสาหกรรม โดยสามารถเปรียบเทียบดัชนีราคาผู้ผลิต โครงสร้าง CPA กับรหัสมาตรฐานอุตสาหกรรมแห่งประเทศไทย (Thailand Standard Industrial Classification : TSIC) ได้ตรงกันมากยิ่งขึ้น



R eweight

ปรับน้ำหนักของแต่ละหมวดหมู่สินค้า โดยอ้างอิงมูลค่าการผลิตจากตารางปัจจัยการผลิตและผลผลิต (Input-Output Table : I/O Table) ปี 2558 เป็นกรอบในการจัดทำ พร้อมทั้งทบทวนและปรับปรุงรายการสินค้าในตะกร้า โดยพิจารณารายการสินค้าที่มีมูลค่าการผลิตสูง รวมถึงมีความสำคัญตามแนวโน้มการค้าในอนาคต จากแหล่งข้อมูลที่เกี่ยวข้อง ทั้งหน่วยงานภาครัฐ องค์กร สถาบัน สมาคม และบริษัทผู้ผลิตสินค้าต่าง ๆ



R ebase

ปรับพื้นฐานทุก 5 ปี โดยปรับจากปีฐาน 2553 เป็นปีฐาน 2558 ตามการปรับปรุงโครงสร้างและน้ำหนัก



การดำเนินการทั้ง 3R ข้างต้น ได้พัฒนาปรับปรุงดัชนีราคาผู้ผลิต โครงสร้าง CPA เปลี่ยนจากปีฐาน 2553 เป็นปีฐาน 2558 และมีการเปลี่ยนแปลงที่น่าสนใจ ได้แก่

1 สัดส่วนสินค้า ในภาพรวมหมวดสินค้า 3 หมวดใหญ่ ได้แก่ ผลิตภัณฑ์เกษตรกรรมและการประมง ผลิตภัณฑ์จากเหมือง และผลิตภัณฑ์อุตสาหกรรม เปลี่ยนแปลงไป โดยจะเห็นได้ว่า สัดส่วนน้ำหนักหมวดผลิตภัณฑ์เกษตรกรรมและการประมง และหมวดผลิตภัณฑ์อุตสาหกรรม ปรับลดลงเล็กน้อย ขณะที่สัดส่วนน้ำหนักหมวดผลิตภัณฑ์จากเหมืองปรับเพิ่มขึ้นตามระดับความสำคัญที่มากขึ้น

| ปีฐาน | ผลิตภัณฑ์เกษตรกรรมและการประมง (%) | ผลิตภัณฑ์จากเหมือง (%) | ผลิตภัณฑ์อุตสาหกรรม (%) |
|------------|-----------------------------------|------------------------|-------------------------|
| ปีฐาน 2553 | 86.16 | 2.95 | 10.91 |
| ปีฐาน 2558 | 85.93 | 3.41 | 10.62 |

2 จำนวนโครงสร้างหมวดหมู่สินค้า ระดับหมวดย่อยมีการจำแนกให้สอดคล้องกับรหัส CPA ปี 2554 ของสำนักงานสถิติแห่งชาติ ทำให้มีบางหมวดถูกยุบรวมกันและบางหมวดถูกแบ่งแยกออกจากกัน ส่งผลให้มีการเปลี่ยนแปลงจำนวนหมวดย่อยจากปีฐาน 2553 มีจำนวน 20 หมวดย่อย เป็นปีฐาน 2558 มีจำนวน 29 หมวดย่อย

3 จำนวนรายการสินค้า ในโครงสร้างดัชนีราคาผู้ผลิต ปีฐาน 2558 มีจำนวน 501 รายการ (ปีฐาน 2553 มีจำนวน 596 รายการ) โดยมีรายการสินค้าใหม่ 32 รายการ รายการสินค้าที่ยกเลิก 92 รายการ และมีรายการสินค้าเดิมที่ยุบรวมกัน 35 รายการ โดยส่วนใหญ่เป็นรายการสินค้าในหมวดผลิตภัณฑ์อุตสาหกรรม เนื่องจากการปรับเปลี่ยนเทคโนโลยีส่งผลทำให้สินค้าบางรายการมีมูลค่าการผลิตลดลงหรือหายไปจากภาคการผลิต เช่น หลอดไฟมีไส้หลอดฟลูออโรไซด์ และสินค้ารายการใหม่ ๆ เข้ามาทดแทน เช่น หลอดไฟ LED หน่วยรับ/แสดงผลข้อมูล แผงวงจรรวม และยังมีรายการยกเลิกสินค้าบางรายการที่มีมูลค่าการผลิตน้อย หรือเป็นสินค้าที่ผลิตในชุมชนและผู้ผลิตส่วนใหญ่มีขนาดเล็กเกือบทั้งหมด เช่น กระสอบปอตะเกียบ ไม้จิ้มฟัน กะปิ ปลาแห้ง และเนื้อกระป๋อง เป็นต้น นอกจากนี้ มีการอ้างอิงรายการสินค้าสำคัญในหมวดผลิตภัณฑ์อุตสาหกรรมกับรายการสินค้าของดัชนีผลผลิตอุตสาหกรรมร่วมด้วย

| SHS CPA | หมวดสินค้า ปีฐาน 2553 | หมวดสินค้า ปีฐาน 2558 |
|----------|---|--|
| A | • ผลผลิตการเกษตร | • ผลิตภัณฑ์เกษตรและการประมง |
| 01 | ผลผลิตการเกษตร สัตว์มีชีวิตและผลิตภัณฑ์ ผลิตภัณฑ์จากป่า | ผลิตภัณฑ์ทางการเกษตร |
| 03 | ผลผลิตจากการประมง | ผลิตภัณฑ์ทางการประมง |
| B | • ผลิตภัณฑ์จากเหมือง | • ผลิตภัณฑ์จากเหมือง |
| 05 | ลิกไนต์ บิตูเมียม และก๊าซธรรมชาติ | ถ่านหินและลิกไนต์ |
| 06 | | บิตูเมียมและก๊าซธรรมชาติ |
| 07 | แร่โลหะและแร่อื่น | สินแร่โลหะ |
| 08 | | ผลิตภัณฑ์อื่น ๆ ที่ได้จากการทำเหมือง |
| C | • ผลิตภัณฑ์อุตสาหกรรม | • ผลิตภัณฑ์อุตสาหกรรม |
| 10 | ผลิตภัณฑ์อาหาร เครื่องดื่ม และยาสูบ | ผลิตภัณฑ์อาหาร |
| 11 | | เครื่องดื่ม |
| 12 | | ยาสูบ |
| 13 | สิ่งทอ และผลิตภัณฑ์สิ่งทอ | สิ่งทอ |
| 14 | | เสื้อผ้าเครื่องแต่งกาย |
| 15 | หนังพอก ผลิตภัณฑ์หนังและรองเท้า | เครื่องหนังและผลิตภัณฑ์ |
| 16 | ไม้และผลิตภัณฑ์จากไม้ | ไม้และผลิตภัณฑ์จากไม้ |
| 17 | เยื่อกระดาษ ผลิตภัณฑ์กระดาษ และสิ่งพิมพ์ | กระดาษและผลิตภัณฑ์กระดาษ |
| 18 | | สิ่งพิมพ์และสิ่งที่เกี่ยวข้องกับการพิมพ์ |
| 19 | ผลิตภัณฑ์ปิโตรเลียม | ผลิตภัณฑ์ที่ได้จากการกลั่นปิโตรเลียม |
| 20 | ผลิตภัณฑ์เคมี | เคมีภัณฑ์และผลิตภัณฑ์เคมี |
| 21 | | ผลิตภัณฑ์ทางเภสัชกรรม |
| 22 | ผลิตภัณฑ์ยางและพลาสติก | ผลิตภัณฑ์ยางและพลาสติก |
| 23 | ผลิตภัณฑ์อลูมิเนียม | ผลิตภัณฑ์ที่ทำจากแร่โลหะ |
| 24 | โลหะขั้นมูลฐาน และผลิตภัณฑ์โลหะ | โลหะขั้นมูลฐาน |
| 25 | | ผลิตภัณฑ์โลหะประดิษฐ์ |
| 26 | เครื่องใช้ไฟฟ้า อุปกรณ์ และเครื่องอิเล็กทรอนิกส์ | ผลิตภัณฑ์คอมพิวเตอร์ และอิเล็กทรอนิกส์ |
| 27 | | อุปกรณ์ไฟฟ้า |
| 28 | เครื่องจักร ส่วนประกอบและอุปกรณ์ | เครื่องจักรและเครื่องมือ |
| 29 | ยานพาหนะและอุปกรณ์ | ยานยนต์ ชิ้นส่วน และอุปกรณ์ |
| 30 | | จักรยานยนต์ จักรยาน ชิ้นส่วน และอุปกรณ์ |
| 31 | | เฟอร์นิเจอร์ |
| 32 | สินค้าอุตสาหกรรมอื่น ๆ | สินค้าอุตสาหกรรมอื่น |

| รวมทุกรายการ | ปี 2553 | ปี 2558 | รายการใหม่ | รายการยกเลิก | ยุบรวมรายการ | รายการเพิ่ม/ลดสุทธิ |
|-----------------------------|------------|------------|------------|--------------|--------------|---------------------|
| | 596 รายการ | 501 รายการ | | | | |
| • ผลผลิตการเกษตรและการประมง | 110 | 106 | | 4 | | -4 |
| • ผลิตภัณฑ์จากเหมือง | 19 | 18 | | 1 | | -1 |
| • ผลิตภัณฑ์อุตสาหกรรม | 467 | 377 | 32 | 87 | 35 | -90 |

อย่างไรก็ดี เนื่องจากโครงสร้างหมวดหมู่สินค้าเปลี่ยนแปลงไปจากเดิม การเผยแพร่ดัชนีราคาผู้ผลิตปีฐาน 2558 จึงไม่มีการเชื่อมโยงข้อมูลกับชุดข้อมูลดัชนีราคาผู้ผลิตปีฐาน 2553 และชุดข้อมูลใหม่จะเริ่มต้นตั้งแต่เดือนมกราคม 2558 เป็นต้นไป

ผลจากการปรับปรุงดัชนีดังกล่าว จะสามารถสะท้อนภาวะการผลิตของประเทศ และตอบสนองต่อความต้องการของผู้ใช้บริการข้อมูลได้ดียิ่งขึ้น อันส่งผลให้ภาครัฐและผู้ประกอบการใช้ประกอบการตัดสินใจได้ดียิ่งขึ้นด้วย

ภาพรวมเศรษฐกิจ เดือนเมษายน 2564

ภาพรวม

เครื่องชี้วัดเศรษฐกิจที่สำคัญ เดือน เมษายน 2564

| | | %MoM | %YoY | %AoA |
|---|--------------|------|------|------|
|  ดัชนีราคาผู้บริโภคทั่วไป | Headline CPI | 1.38 | 3.41 | 0.43 |
|  เงินเฟ้อพื้นฐาน | Core CPI | 0.14 | 0.30 | 0.16 |
|  ดัชนีราคาผู้ผลิต | PPI | 0.6 | 5.0 | 1.7 |
|  ดัชนีราคาวัสดุก่อสร้าง | CMI | 1.9 | 8.4 | 5.4 |

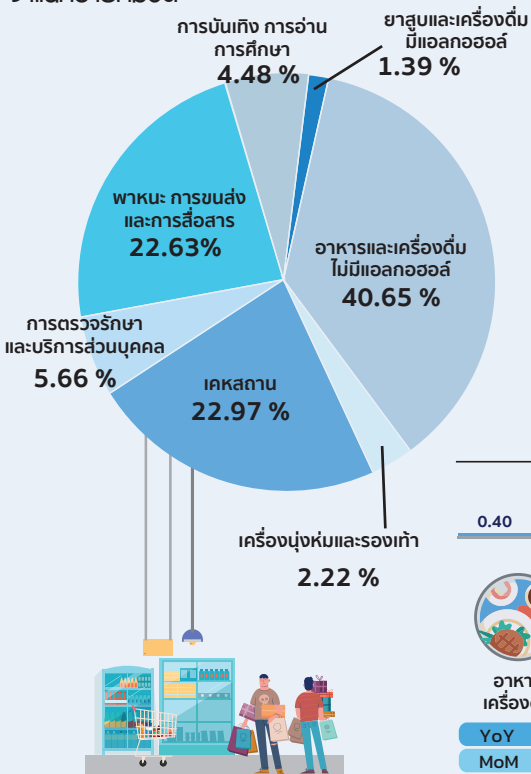
สถานการณ์เศรษฐกิจของประเทศเริ่มปรับตัวดีขึ้นทั้งด้านอุปสงค์และอุปทาน ซึ่งส่งผลให้เงินเฟ้อกลับมาขยายตัวได้อีกครั้งในรอบ 14 เดือน และขยายตัวสูงสุดในรอบ 8 ปี 4 เดือน ซึ่งการปรับตัวดีขึ้นของเงินเฟ้อในเดือนนี้ ส่วนหนึ่งเป็นผลจากมาตรการกระตุ้นการใช้จ่ายของภาครัฐที่สนับสนุนการใช้จ่ายของประชาชน และอุปสงค์ในตลาดโลกที่เริ่มฟื้นตัวตามลำดับ โดยดัชนีอุปสงค์ทั้งในและต่างประเทศปรับตัวขึ้น สะท้อนได้จากยอดการจับจ่ายสินค้าเพิ่ม และมูลค่าการส่งออกที่กลับมาขยายตัวได้อีกครั้ง ประกอบกับรายได้เกษตรกรที่ยังคงขยายตัวได้ตามราคาสินค้าเกษตรที่ปรับตัวดีขึ้น สอดคล้องกับดัชนีอุปโภคบริโภคภาคเอกชน ยอดจำหน่ายรถยนต์เชิงพาณิชย์ รถยนต์นั่ง และรถจักรยานยนต์ ที่กลับมาขยายตัวได้อีกครั้ง ขณะที่ด้านอุปทานปรับตัวขึ้นเช่นกัน สะท้อนจากดัชนีผลผลิตอุตสาหกรรมที่กลับมาขยายตัวได้อีกครั้ง และอัตราการใช้จ่ายการผลิตปรับตัวสูงขึ้นต่อเนื่อง อย่างไรก็ตาม การแพร่ระบาดของเชื้อไวรัสโควิด-19 ระลอกใหม่ในขณะนี้ ส่งผลกระทบในวงกว้างทั้งภาคการผลิต และภาคการบริโภค เป็นประเด็นข้อกังวลที่อาจทำให้การฟื้นตัวของเศรษฐกิจไม่ต่อเนื่อง ซึ่งต้องติดตามและเฝ้าระวังอย่างใกล้ชิด

ดัชนีราคาผู้บริโภค

เดือนเมษายน 2564 **สูงขึ้นร้อยละ 3.41** (YoY)

สัดส่วนน้ำหนัก

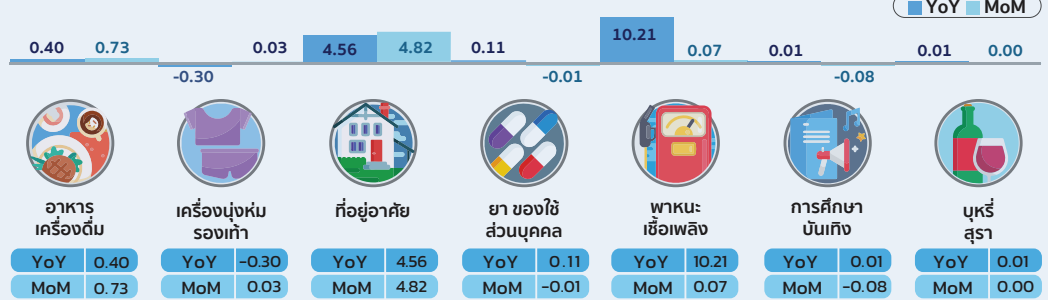
จำแนกรายหมวด



ดัชนีราคาผู้บริโภค (เงินเฟ้อทั่วไป) เดือนเมษายน 2564 เมื่อเทียบกับเดือนเดียวกันของปีก่อน **สูงขึ้นร้อยละ 3.41** (YoY) โดยมีสาเหตุสำคัญจากสินค้าในกลุ่มพลังงานที่ขยายตัวอย่างก้าวกระโดดร้อยละ 36.38 (เทียบกับร้อยละ 1.35 ในเดือนก่อน) ส่วนหนึ่งเป็นผลจากราคาน้ำมันที่ต่ำมากในปีก่อน และระดับราคาขายปลีกน้ำมันเชื้อเพลิงในประเทศปีนี้ยังปรับตัวสูงขึ้นอย่างต่อเนื่องตามราคาตลาดโลก ประกอบกับมาตรการลดค่าไฟฟ้า และค่าน้ำประปาของรัฐ ได้ลดลง นอกจากนั้น **สินค้าในกลุ่มอาหารสด** โดยเฉพาะ เนื้อสุกร ผักและผลไม้ ขยายตัวที่ร้อยละ 0.11 เนื่องจากสภาพอากาศแปรปรวนส่งผลให้ปริมาณผลผลิตลดลง สำหรับสินค้าในหมวดอื่น ๆ ยังเคลื่อนไหวในทิศทางปกติ สอดคล้องกับผลผลิต การส่งเสริมการขาย และความต้องการ เมื่อหักอาหารสดและพลังงานออกแล้ว **เงินเฟ้อพื้นฐานขยายตัวที่ร้อยละ 0.30** (YoY) ปรับตัวดีขึ้นจากเดือนก่อนที่ขยายตัวร้อยละ 0.09 เมื่อเทียบกับเดือนมีนาคม 2564 **สูงขึ้นร้อยละ 1.38** (MoM) และเฉลี่ย 4 เดือน (ม.ค.-เม.ย.) ปี 2564 เทียบกับช่วงเดียวกันของปีก่อน **สูงขึ้นร้อยละ 0.43** (AoA)

อัตราการเปลี่ยนแปลง

จำแนกรายหมวด



แนวโน้มเงินเฟ้อ เดือนพฤษภาคม 2564

แนวโน้มเงินเฟ้อ เดือนพฤษภาคม 2564 มีแนวโน้มขยายตัวสูงต่อเนื่องจากเดือนเมษายน (หากไม่มีมาตรการลดค่าครองชีพอื่นเพิ่มเติมจากรัฐ)

โดยมีปัจจัยสำคัญจากราคาพลังงานที่ยังอยู่ในระดับสูง และฐานราคาพลังงานที่ยังต่ำมากในปีก่อน ขณะที่สินค้าและบริการอื่น ๆ ยังเคลื่อนไหวตามผลผลิตและความต้องการ โดยมาตรการกระตุ้นเศรษฐกิจต่าง ๆ ของรัฐที่คาดว่าจะออกอย่างต่อเนื่อง น่าจะช่วยเพิ่มอุปสงค์ในประเทศ ชดเชยอุปสงค์ที่ลดลงจากการท่องเที่ยวได้ ขณะที่การฟื้นตัวของโลก น่าจะช่วยให้การส่งออกของไทยขยายตัวต่อเนื่อง สำหรับผลผลิตสินค้าเกษตรยังมีโอกาสผันผวนตามสภาพอากาศ ซึ่งส่งผลต่อราคาอาหารสด อย่างไรก็ตาม สถานการณ์การแพร่ระบาดของเชื้อไวรัสโควิด-19 ในปัจจุบันยังคงเป็นแรงกดดันต่อกิจกรรมทางเศรษฐกิจและเงินเฟ้อของประเทศ ซึ่งต้องเฝ้าระวังอย่างใกล้ชิดต่อไป ทั้งนี้ คาดว่าเงินเฟ้อในปี 2564 จะเคลื่อนไหวระหว่างร้อยละ 0.7-1.7 (ค่ากลางอยู่ที่ +1.2) ซึ่งเป็นอัตราที่น่าจะช่วยให้เศรษฐกิจไทยขยายตัวได้อย่างเหมาะสมและต่อเนื่อง และหากสถานการณ์เปลี่ยนแปลงอย่างมีนัยสำคัญ จะมีการทบทวนอีกครั้ง

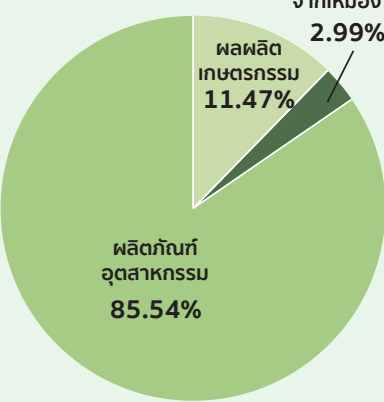


ดัชนีราคาผู้ผลิต

เดือนเมษายน 2564 **สูงขึ้นร้อยละ 5.0** (YoY)

ดัชนีราคาผู้ผลิต เดือนเมษายน 2564 เมื่อเทียบกับเดือนเดียวกันปีก่อน **สูงขึ้นร้อยละ 5.0** (YoY) ขยายตัวสูงสุดนับตั้งแต่มีการปรับปีฐานใหม่เป็นปีฐาน 2558 การสูงขึ้นของดัชนีดังกล่าวสอดคล้องกับดัชนีผลผลิตอุตสาหกรรม และอัตราการใช้จ่ายกำลังการผลิตที่ขยายตัวสูงขึ้น โดย**หมวดผลิตภัณฑ์เกษตรกรรมและการประมง** ยังคงขยายตัวได้ดีอย่างต่อเนื่องที่ร้อยละ 9.7 ตามความต้องการของตลาดและปริมาณผลผลิตเป็นสำคัญ สินค้าที่ราคาสูงขึ้นประกอบด้วย ผลิตภัณฑ์ทางการเกษตร ได้แก่ กลุ่มพืชล้มลุก (ถั่วเขียว ถั่วเหลือง พืชผัก (กะหล่ำปลี ผักคะน้า ผักกาดขาว) หัวมันสำปะหลังสด อ้อย ข้าวโพดเลี้ยงสัตว์) กลุ่มไม้ผล (องุ่น ลำไย ถั่วเขียว) กลุ่มไม้ยืนต้น (ผลปาล์มสด ยางพารา (น้ำยางสด ยางแผ่นดิบ เศษยาง)) กลุ่มสัตว์ (สุกรมีชีวิต) ผลิตภัณฑ์จากการประมง (ปลาทุสด ปลาทรายแดง ปลาสีกุน) **หมวดผลิตภัณฑ์อุตสาหกรรม** **สูงขึ้นร้อยละ 4.7** ตามราคาวัตถุดิบ และอุปทานที่ลดลง โดยเฉพาะกลุ่มผลิตภัณฑ์ที่ได้จากการกลั่นปิโตรเลียมราคาปรับสูงขึ้นค่อนข้างมาก (น้ำมันดีเซล น้ำมันแก๊สโซฮอล์ 91 95 และก๊าซปิโตรเลียมเหลว (LPG)) กลุ่มผลิตภัณฑ์อาหาร (เนื้อโค เนื้อสุกร กุ้งแช่แข็ง น้ำมันถั่วเหลืองบริสุทธิ์) กลุ่มผลิตภัณฑ์ยางและพลาสติก (ยางแผ่นรมควัน ยางแท่ง) กลุ่มโลหะขั้นมูลฐาน (เหล็กแผ่น เหล็กเส้น เหล็กฉาก) กลุ่มกระดาษ (เยื่อกระดาษ กระดาษแข็ง) กลุ่มยานยนต์ ชิ้นส่วนและอุปกรณ์ (รถยนต์นั่ง ต่ำกว่า 1,800 ซีซี รถบรรทุกขนาดเล็ก) กลุ่มผลิตภัณฑ์อุตสาหกรรมอื่น ๆ (ทองคำ) ขณะที่**หมวดผลิตภัณฑ์จากเหมืองหดตัวน้อยลงที่ร้อยละ 4.0** จากที่หดตัวร้อยละ 11.8 ในเดือนก่อนหน้า ตามราคาก๊าซธรรมชาติ เป็นสำคัญ

สัดส่วนน้ำหนัก



| แบ่งตามกิจกรรมการผลิต (CPA : Classification of Products by Activity) | | แบ่งตามขั้นตอนการผลิต (SOP : Stage of Processing) | |
|--|-------------------------------------|---|--|
| ผลผลิตเกษตรกรรม YoY 9.7 ▲ MoM 0.3 ▲ | สินค้าสำเร็จรูป YoY 2.0 ▲ MoM 0.5 ▲ | ผลผลิตจากเหมือง YoY -4.0 ▼ MoM 1.3 ▲ | สินค้ากึ่งสำเร็จรูป YoY 10.7 ▲ MoM 1.1 ▲ |
| ผลผลิตอุตสาหกรรม YoY 4.7 ▲ MoM 0.6 ▲ | สินค้าวัตถุดิบ YoY 5.6 ▲ MoM -0.5 ▼ | | |

ดัชนีราคาผู้ผลิต เมื่อเทียบกับเดือนมีนาคม 2564 **สูงขึ้นร้อยละ 0.6** (MoM) และเฉลี่ย 4 เดือน (ม.ค.-เม.ย.) ปี 2564 เทียบกับช่วงเดียวกันของปีก่อน **สูงขึ้นร้อยละ 1.7** (AoA)

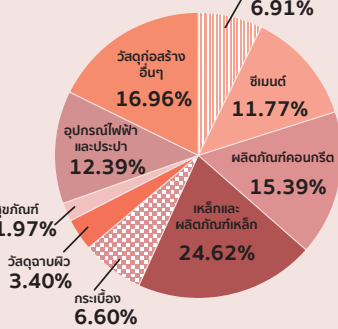


ดัชนีราคาวัสดุก่อสร้าง

เดือนเมษายน 2564 **สูงขึ้นร้อยละ 8.4** (YoY)

ดัชนีราคาวัสดุก่อสร้าง เดือนเมษายน 2564 เมื่อเทียบกับเดือนเดียวกันปีก่อน **สูงขึ้นร้อยละ 8.4** (YoY) สูงขึ้นอย่างต่อเนื่องตามต้นทุนวัตถุดิบและความต้องการใช้ ซึ่งสอดคล้องกับปริมาณการจำหน่ายปูนซีเมนต์ การบริโภคและการผลิตผลิตภัณฑ์เหล็กสำเร็จรูปของไทย รวมถึงยอดการจัดเก็บภาษีธุรกรรมอสังหาริมทรัพย์ที่ปรับตัวสูงขึ้น โดยเฉพาะ**หมวดเหล็กและผลิตภัณฑ์เหล็ก** ที่ปรับตัวสูงขึ้นค่อนข้างมาก ที่ร้อยละ 36.1 สูงสุดในรอบ 12 ปี เป็นการปรับตัวสูงขึ้นเกือบทุกรายการสินค้า **หมวดอุปกรณ์ไฟฟ้าและประปา** สูงขึ้นร้อยละ 3.6 **หมวดวัสดุก่อสร้างอื่น ๆ** สูงขึ้นร้อยละ 3.3 จากการสูงขึ้นของยางมะตอย ความต้องการในตลาดสูงจากโครงการก่อสร้างภาครัฐเป็นสำคัญ **หมวดไม้และผลิตภัณฑ์ไม้** สูงขึ้นร้อยละ 2.0 **หมวดผลิตภัณฑ์คอนกรีต** สูงขึ้นร้อยละ 1.3 **หมวดกระเบื้อง** สูงขึ้นร้อยละ 0.3 ขณะที่**หมวดซีเมนต์** ลดลงร้อยละ 1.5 เนื่องจากการแข่งขันสูงขึ้นและการก่อสร้างภาคเอกชนยังคงซบเซา **หมวดสุขภัณฑ์** และ**หมวดวัสดุฉนวนผิว** ลดลงร้อยละ 0.2 และ 0.1 ตามลำดับ

สัดส่วนน้ำหนัก



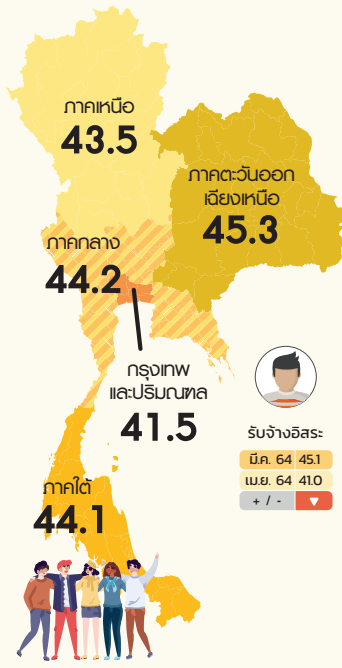
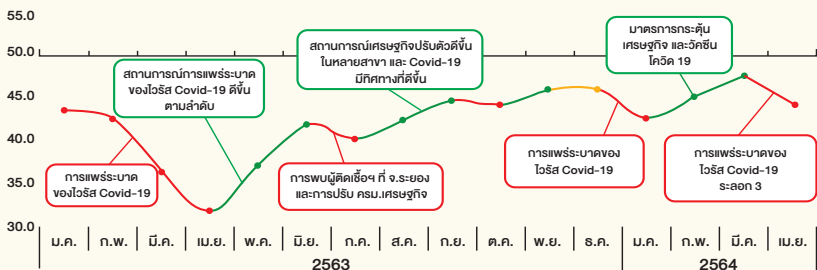
| อัตราการเปลี่ยนแปลง | | อัตราการเปลี่ยนแปลง | |
|------------------------------------|-----------------------------------|--------------------------------------|---|
| จำแนกรายหมวด | | | |
| ไม้: ผลิตภัณฑ์ YoY 2.0 ▲ MoM 0.0 ● | ซีเมนต์ YoY -1.5 ▼ MoM 0.5 ● | ผลิตภัณฑ์คอนกรีต YoY 1.3 ▲ MoM 0.0 ● | เหล็กและผลิตภัณฑ์เหล็ก YoY 36.1 ▲ MoM 6.2 ▲ |
| กระเบื้อง YoY 0.3 ▲ MoM 0.0 ● | วัสดุฉนวนผิว YoY -0.1 ▼ MoM 0.0 ● | สุขภัณฑ์ YoY -0.2 ▼ MoM 0.0 ● | อุปกรณ์ไฟฟ้าและประปา YoY 3.6 ▲ MoM 1.2 ▲ |
| | | | วัสดุก่อสร้างอื่น ๆ YoY 3.3 ▲ MoM 1.0 ▲ |

ดัชนีราคาวัสดุก่อสร้าง เมื่อเทียบกับเดือนมีนาคม 2564 **สูงขึ้นร้อยละ 1.9** (MoM) และเฉลี่ย 4 เดือน (ม.ค.-เม.ย.) ปี 2564 เทียบกับช่วงเดียวกันของปีก่อน **สูงขึ้นร้อยละ 5.4** (AoA)

ดัชนีความเชื่อมั่นผู้บริโภคโดยรวม

เดือนเมษายน 2564 **เท่ากับ 43.5** (YoY)

ดัชนีความเชื่อมั่นผู้บริโภคโดยรวม เดือนเมษายน 2564 ปรับตัวลดลงจากเดือนก่อนหน้ามาอยู่ที่ระดับ 43.5 เทียบกับระดับ 47.5 ในเดือนก่อนหน้า เป็นการปรับตัวลดลงทั้งดัชนีความเชื่อมั่นผู้บริโภคในปัจจุบันและในอนาคต ในทุกภาคและทุกอาชีพ เป็นผลจากสถานการณ์การแพร่ระบาดของเชื้อไวรัสโควิด-19 ระลอกใหม่ โดยดัชนีความเชื่อมั่นผู้บริโภคในปัจจุบัน ปรับตัวลดลงจากระดับ 40.2 มาอยู่ที่ระดับ 36.4 และดัชนีความเชื่อมั่นผู้บริโภคในอนาคต พบว่า ปรับลดลงจากระดับ 52.3 มาอยู่ที่ระดับ 48.2 การระบาดในรอบนี้ ดัชนีความเชื่อมั่นผู้บริโภคปรับตัวลดลงน้อยกว่าการแพร่ระบาดเมื่อช่วงเดือนกุมภาพันธ์ และกรกฎาคม 2563 ที่ผ่านมา ซึ่งหากสถานการณ์การแพร่ระบาดของเชื้อไวรัสโควิด-19 ระลอกใหม่สามารถควบคุมได้ในเวลาอันรวดเร็ว ประกอบกับผลจากมาตรการกระตุ้นเศรษฐกิจของภาครัฐในหลากหลายรูปแบบน่าจะช่วยให้ดัชนีความเชื่อมั่นผู้บริโภคในระยะต่อไปปรับตัวดีขึ้นตามลำดับได้เป็นลำดับ



| อัตราการเปลี่ยนแปลง | | อัตราการเปลี่ยนแปลง | |
|--|---|--|---|
| จำแนกรายอาชีพ | | | |
| เกษตรกร มี.ค. 64 47.7 ▲ เม.ย. 64 44.3 ▼ +/- ▼ | พนักงานเอกชน มี.ค. 64 45.7 ▲ เม.ย. 64 42.4 ▼ +/- ▼ | ผู้ประกอบการ มี.ค. 64 49.3 ▲ เม.ย. 64 43.1 ▼ +/- ▼ | |
| รับจ้างอิสระ มี.ค. 64 45.1 ▲ เม.ย. 64 41.0 ▼ +/- ▼ | พนักงานของรัฐ มี.ค. 64 52.5 ▲ เม.ย. 64 49.6 ▲ +/- ▼ | นักศึกษา มี.ค. 64 45.9 ▲ เม.ย. 64 41.6 ▼ +/- ▼ | ไม่ได้ทำงาน มี.ค. 64 42.9 ▲ เม.ย. 64 37.2 ▼ +/- ▼ |

การค้าระหว่างประเทศของไทย

มีนาคม 2564

การส่งออก

ท่ามกลางการแพร่ระบาดของเชื้อไวรัสโควิด-19 มูลค่าการส่งออกของไทยยังอยู่เหนือระดับ 2 หมื่นล้านเหรียญสหรัฐฯ ต่อเนื่องเป็นเดือนที่ 2 โดยในเดือนมีนาคม 2564 มีมูลค่าสูงสุดเป็นประวัติการณ์ที่ 24,222.45 ล้านดอลลาร์สหรัฐฯ ขยายตัวที่ร้อยละ 8.47 สอดคล้องกับทิศทางเศรษฐกิจคู่ค้าและเศรษฐกิจโลกที่ปรับตัวในทิศทางที่ดีขึ้น ล่าสุด กองทุนการเงินระหว่างประเทศ (IMF) ได้ปรับเพิ่มตัวเลขประมาณการเศรษฐกิจโลกปี 2564 ว่าจะขยายตัวที่ร้อยละ 6.0 จากเดิมที่คาดว่าจะขยายตัวร้อยละ 5.5 เนื่องจากได้แรงสนับสนุนจากมาตรการกระตุ้นเศรษฐกิจของสหรัฐฯ และการเร่งแจกจ่ายวัคซีนทั่วโลก รวมทั้งคาดว่าเศรษฐกิจประเทศคู่ค้าสำคัญของไทยจะปรับตัวดีขึ้น อาทิ สหรัฐฯ (+6.4%) จีน (+8.4%) ญี่ปุ่น (+3.3%) และประเทศในทวีปยุโรป (+4.4%) นอกจากนี้ ดัชนีผู้จัดการฝ่ายจัดซื้อโลก (Global Manufacturing PMI) ปรับตัวสูงสุดในรอบ 10 ปี อยู่ที่ระดับ 55.0 สะท้อนถึงกำลังซื้อของผู้บริโภคและความต้องการนำเข้าสินค้ามีแนวโน้มเพิ่มขึ้น ทั้งนี้ เมื่อหักสินค้าเกี่ยวเนื่องกับน้ำมัน ทองคำ และยุทธปัจจัย การส่งออกขยายตัวถึงร้อยละ 11.97 สะท้อนการขยายตัวอย่างแข็งแกร่งของภาคเศรษฐกิจจริง (Real Sector) ขณะที่ภาพรวมไตรมาสแรกในปี 2564 การส่งออกขยายตัวที่ร้อยละ 2.27 เมื่อหักสินค้าเกี่ยวเนื่องกับน้ำมัน ทองคำ และอาวุธ ไตรมาสแรกขยายตัวที่ร้อยละ 7.61

สินค้าอุตสาหกรรมสำคัญที่ขยายตัวได้ดีและเป็นตัวขับเคลื่อนการส่งออกในเดือนนี้ ได้แก่ รถยนต์ อุปกรณ์และส่วนประกอบ ผลิตภัณฑ์ยาง เม็ดพลาสติก เหล็ก เหล็กกล้าและผลิตภัณฑ์ เคมีภัณฑ์ ขณะที่สินค้าเกษตรและอาหารที่ยังเติบโตในระดับสูงต่อเนื่อง ได้แก่ ยางพารา ผลิตภัณฑ์มันสำปะหลัง และอาหารสัตว์เลี้ยง สำหรับสินค้าที่เกี่ยวข้องกับการทำงานที่บ้าน (Work from Home) และเครื่องใช้ไฟฟ้าภายในบ้าน เช่น คอมพิวเตอร์ อุปกรณ์และส่วนประกอบ เตาอบไมโครเวฟ ตู้เย็นและตู้แช่แข็ง เครื่องซักผ้า และส่วนประกอบ เครื่องปรับอากาศและส่วนประกอบ โทรศัพท์และอุปกรณ์ และสินค้าเกี่ยวกับการป้องกันการติดเชื้อและลดการแพร่ระบาด เช่น เครื่องมือแพทย์และอุปกรณ์ และถุงมือยาง ยังมีคำสั่งซื้อเข้ามาอย่างต่อเนื่อง

ด้านตลาดส่งออกสำคัญมีทิศทางที่ดีขึ้นตามลำดับ โดยหลายตลาดขยายตัวในเกณฑ์ดีต่อเนื่อง อาทิ สหรัฐอเมริกา ญี่ปุ่น จีน ออสเตรเลีย สหภาพยุโรป (15) และเอเชียใต้ นอกจากนี้ หลายตลาดส่งสัญญาณฟื้นตัว อาทิ ตลาด CLMV ตลาดรัสเซียและกลุ่มประเทศ CIS ที่กลับมาขยายตัว รวมถึงตะวันออกกลาง (15) และอาเซียน (5) ที่หดตัวน้อยลงจากเดือนก่อนมาก

ภาพรวมการส่งออกไปยังกลุ่มตลาดต่าง ๆ ดังนี้

- 1) ตลาดหลัก** ขยายตัวร้อยละ 12.3 ตามการขยายตัวอย่างต่อเนื่องของการส่งออกไปยังสหรัฐฯ ญี่ปุ่น และสหภาพยุโรป (15) ร้อยละ 7.2 ร้อยละ 4.6 และร้อยละ 32.0 ตามลำดับ
- 2) ตลาดศักยภาพสูง** ขยายตัวร้อยละ 7.6 โดยการส่งออกไปจีน และเอเชียใต้ขยายตัวสูงร้อยละ 35.4 และร้อยละ 24.3 ตลาด CLMV กลับมาขยายตัวร้อยละ 2.0 ขณะที่การส่งออกไปอาเซียน (5) หดตัวที่ร้อยละ 2.4
- 3) ตลาดศักยภาพระดับรอง** ขยายตัวร้อยละ 12.0 โดยการส่งออกไปทวีปออสเตรเลีย (25) ลาตินอเมริกา และทวีปแอฟริกา ขยายตัวต่อเนื่องร้อยละ 16.9 ร้อยละ 11.9 และร้อยละ 11.2 ตามลำดับ รัสเซียและกลุ่มประเทศ CIS กลับมาขยายตัวร้อยละ 2.1 อย่างไรก็ตาม ตะวันออกกลาง (15) ยังหดตัวร้อยละ 0.5

| หน่วย (Unit) : ล้านหรือสิบล้าน (Million USD) | ปี.ค. 2564 Mar 2021 | ปี.ค. - ปี.ค. 2564 Jan-Mar 2021 |
|---|------------------------|------------------------------------|
| มูลค่าการส่งออก (Export Value) | 24,222.45 +8.47 % | 64,148.03 +2.27 % |
| มูลค่าการนำเข้า (Import Value) | 23,511.65 +14.12 % | 63,632.37 +9.37 % |
| ดุลการค้า (Trade Balance) | +710.80 | +515.66 |

สินค้าและตลาดส่งออก 5 อันดับแรก เดือน มี.ค. 64

| สินค้า | มูลค่า | Δ | สัดส่วน (%) | ประเทศ | มูลค่า | Δ | สัดส่วน (%) |
|---------------------------------|------------|--------|-------------|------------|------------|--------|-------------|
| | (ล้าน USD) | (%YoY) | | | (ล้าน USD) | (%YoY) | |
| รถยนต์และส่วนประกอบ | 3,044.3 | 43.1 | 12.6 | สหรัฐฯ | 3,678.4 | 7.2 | 15.19 |
| เครื่องคอมพิวเตอร์และส่วนประกอบ | 1,815.1 | 4.3 | 7.5 | จีน | 3,109.23 | 35.38 | 12.84 |
| ผลิตภัณฑ์ยาง | 1,502.6 | 50.6 | 6.2 | ญี่ปุ่น | 2,257.5 | 4.65 | 9.32 |
| เม็ดพลาสติก | 1,013.7 | 52.9 | 4.2 | เวียดนาม | 1,192.7 | 13.03 | 4.92 |
| เครื่องปรับอากาศและส่วนประกอบ | 775.4 | 21.2 | 3.2 | ออสเตรเลีย | 1,156.3 | 14.92 | 4.77 |

สินค้าและแหล่งนำเข้า 5 อันดับแรก เดือน มี.ค. 64

| สินค้า | มูลค่า | Δ | สัดส่วน (%) | ประเทศ | มูลค่า | Δ | สัดส่วน (%) |
|---|------------|--------|-------------|----------------------|------------|--------|-------------|
| | (ล้าน USD) | (%YoY) | | | (ล้าน USD) | (%YoY) | |
| เครื่องเพชรพลอย อัญมณี เงินแท่งและทองคำ | 1,979.4 | 55.9 | 8.4 | จีน | 4,965.3 | 19.6 | 21.1 |
| น้ำมันดิบ | 1,905.9 | -13.7 | 8.1 | ญี่ปุ่น | 3,582.8 | 29.3 | 15.2 |
| เครื่องจักรกลและส่วนประกอบ | 1,847.0 | 13.5 | 7.9 | สหรัฐฯ | 1,381.1 | -32.5 | 5.9 |
| เคมีภัณฑ์ | 1,788.9 | 23.0 | 7.6 | มาเลเซีย | 1,002.2 | 12.9 | 4.3 |
| เครื่องจักรไฟฟ้าและส่วนประกอบ | 1,655.0 | 11.5 | 7.0 | สวีเดน เซอร์แลนด์ | 968.8 | 473.2 | 4.1 |

ดัชนีราคาส่งออก-นำเข้า

| ดัชนีราคา | การเปลี่ยนแปลง (%MoM) | | | การเปลี่ยนแปลง (%YoY) | |
|-----------|-----------------------|---------|----------|-----------------------|----------------|
| | ปี.ค. 64 | ก.พ. 64 | มี.ค. 64 | ปี.ค. 64 | ดัชนี ปี.ค. 64 |
| ส่งออก | 0.7 | 0.6 | 0.5 | 3.5 | 103.0 |
| นำเข้า | 1.5 | 1.8 | 1.2 | 10.7 | 98.7 |

การนำเข้า

เดือนมีนาคม 2564 การนำเข้า มีมูลค่า 23,511.65 ล้านดอลลาร์สหรัฐฯ ขยายตัวร้อยละ 14.12 สินค้าที่ขยายตัว ได้แก่ อัญมณีและเครื่องประดับ เครื่องจักรกลและส่วนประกอบ เคมีภัณฑ์ เครื่องจักรไฟฟ้าและส่วนประกอบ ขณะที่การนำเข้าน้ำมันดิบหดตัว แหล่งนำเข้าที่ยังขยายตัว ได้แก่ จีน ญี่ปุ่น และมาเลเซีย และสวีเดนเซอร์แลนด์ แหล่งนำเข้าที่หดตัว ได้แก่ สหรัฐฯ

ดุลการค้า

เดือนมีนาคม 2564 ดุลการค้า เกินดุล 710.80 ล้านดอลลาร์สหรัฐฯ

ดัชนีราคาสินค้าส่งออก - นำเข้า

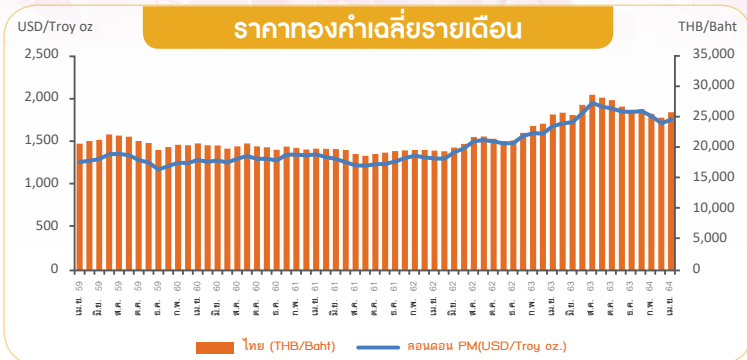
ดัชนีราคาส่งออก เดือนมีนาคม 2564 เทียบกับเดือนเดียวกันปีก่อนขยายตัวร้อยละ 3.5 (YoY) โดยเป็นการขยายตัวติดต่อกันเป็นเดือนที่ 5 และปรับตัวสูงขึ้นทุกหมวดสินค้าเป็นครั้งแรกในรอบ 15 เดือน โดยดัชนีราคาส่งออกที่ปรับตัวสูงขึ้นประกอบด้วย หมวดสินค้าแร่และเชื้อเพลิง หมวดสินค้าเกษตรกรรม หมวดสินค้าอุตสาหกรรมและการเกษตร และหมวดสินค้าอุตสาหกรรม

ดัชนีราคานำเข้า เดือนมีนาคม 2564 เทียบกับเดือนเดียวกันปีก่อนสูงขึ้นร้อยละ 10.7 (YoY) โดยดัชนีราคาส่งออกที่ปรับตัวสูงขึ้น ประกอบด้วย หมวดสินค้าเชื้อเพลิง หมวดสินค้าวัตถุดิบและกึ่งสำเร็จรูป หมวดสินค้าอุปโภคบริโภค หมวดสินค้าทุน และหมวดยานพาหนะและอุปกรณ์การขนส่ง

ท่านสามารถดูข้อมูลเพิ่มเติม
ภาวะการค้าระหว่างประเทศของไทย
ประจำเดือนมีนาคม 2564
ผ่าน QR Code นี้

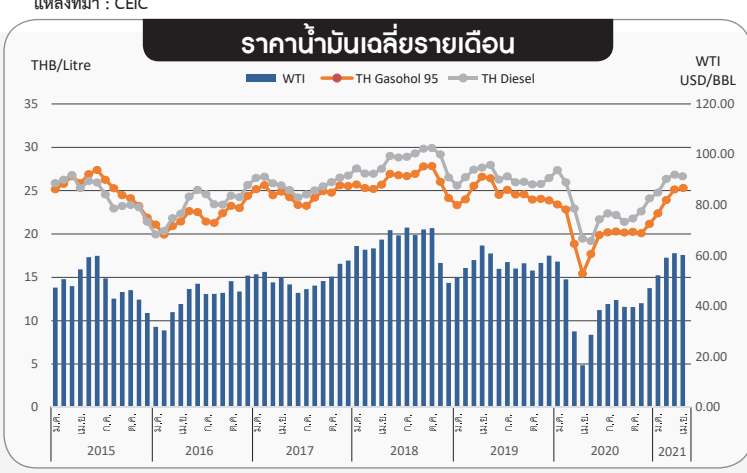


สถานการณ์ราคทองคำ ราคาน้ำมันอัตรแลกเปลี่ยน และราคาสินค้าเกษตร เมษายน 2564



ราคาทองคำ

ในเดือนเมษายน 2564 ราคาทองคำในประเทศเฉลี่ยอยู่ที่ 25,961.36 บาท ขยายตัวร้อยละ 3.75 เมื่อเทียบกับเดือนก่อนหน้า เช่นเดียวกับราคาทองคำในตลาดโลก เฉลี่ยอยู่ที่ 1,761.68 เหรียญสหรัฐฯ ต่อ ทรอยออนซ์ ขยายตัวร้อยละ 2.53 เมื่อเทียบกับเดือนก่อนหน้า ขยายตัวในรอบ 3 เดือน จากอัตราผลตอบแทนพันธบัตรสหรัฐฯ อายุ 10 ปี ชะลอตัวลดลง หนุนให้เงินดอลลาร์สหรัฐฯ อ่อนค่า เศรษฐกิจโลกฟื้นตัวแต่ยังต้องติดตามสถานการณ์การแพร่ระบาดของเชื้อไวรัสโควิด-19 ระลอกใหม่ อีกทั้งยังมีปัญหาการกลายพันธุ์ของไวรัสและผลข้างเคียงของวัคซีนจนต้องระงับใช้ชั่วคราว ผลักดันราคาทองคำ คาดการณ์ว่าราคาทองคำในตลาดโลกไตรมาสสอง ปี 2564 จะอยู่ที่ 1,710 - 1,880 เหรียญสหรัฐฯ ต่อ ทรอยออนซ์



ราคาน้ำมัน

ราคาน้ำมันดิบ (WTI) เดือนเมษายน 2564 เฉลี่ยอยู่ที่ 61.71 เหรียญสหรัฐฯ ต่อบาร์เรล เมื่อเทียบกับเดือนเดียวกันของปีก่อน (YoY) เพิ่มขึ้นร้อยละ 273.55 เนื่องจากฐานในปีที่ผ่านมาต่ำ ประกอบกับเศรษฐกิจโลกที่ฟื้นตัว โดยมีปัจจัยสนับสนุนจากการฉีดวัคซีนป้องกันโควิด-19 ที่เพิ่มขึ้นและมาตรการกระตุ้นเศรษฐกิจ โดยเฉพาะตลาดหลักอย่างสหรัฐฯ และจีนที่เศรษฐกิจฟื้นตัวเร็ว จึงส่งผลต่อความต้องการใช้น้ำมันที่มากขึ้น อย่างไรก็ตามตัวเลขของผู้ติดเชื้อไวรัสโควิด-19 ในบางประเทศยังเพิ่มขึ้น และเป็นอีกหนึ่งปัจจัยที่กดดันให้ราคาน้ำมันผันผวนและไม่ปรับสูงขึ้นอย่างรวดเร็วเกินไป ทั้งนี้ เมื่อเทียบกับเดือนก่อนหน้า (MoM) ราคาน้ำมันปรับลดลงเล็กน้อยร้อยละ 1.03 สำหรับราคาน้ำมันแก๊สโซลีน 95 อยู่ที่ 25.28 บาท/ลิตร เพิ่มขึ้นร้อยละ 1.00 จากเดือนก่อนหน้า ราคาน้ำมันดีเซล อยู่ที่ 26.63 บาท/ลิตร ลดลงร้อยละ 0.75 จากเดือนก่อนหน้า



อัตราแลกเปลี่ยน

ค่าเงินบาทเดือนเมษายน 2564 เฉลี่ยอยู่ที่ 31.34 บาทต่อเหรียญสหรัฐฯ เมื่อเทียบกับเดือนเดียวกันของปีก่อน (YoY) แข็งค่าขึ้นร้อยละ 3.96 และเมื่อเทียบกับเดือนก่อนหน้า (MoM) อ่อนค่าร้อยละ 1.79 ส่วนหนึ่งเป็นผลมาจากความกังวลเกี่ยวกับสถานการณ์การแพร่ระบาดของเชื้อไวรัสโควิด-19 ในไทย หลังจากจำนวนผู้ติดเชื้อใหม่เพิ่มขึ้นในหลายจังหวัดทั่วประเทศ สอดคล้องกับการประเมินของ กนง. ว่า เศรษฐกิจไทยมีแนวโน้มขยายตัวชะลอลงมากจากการระบาด ระลอกที่ 3 ซึ่งส่งผลกระทบต่อการใช้ภายในประเทศและการท่องเที่ยวจากการเปิดประเทศที่ช้ากว่าที่คาดการณ์และนโยบายจำกัดการเดินทางระหว่างประเทศที่ยังมีความไม่แน่นอน ขณะที่มาตรการเยียวยาและมาตรการการเงินเพิ่มเติมของภาครัฐจะมีส่วนสนับสนุนการฟื้นตัวของเศรษฐกิจในระยะสั้น

ราคาสินค้ารายเดือน

| สินค้า | เดือน | Mar-64 | Apr-64 | %Δ(MOM) | Apr-63 | Apr-64 | %Δ(YOY) |
|------------------------------|-------|-----------|-----------|---------|-----------|-----------|---------|
| ข้าว : (Baht/100Kg) | | | | | | | |
| ข้าวขาว 5% (ใหม่) | | 1,475.43 | 1,401.47 | -5.01 | 1,654.52 | 1,401.47 | -15.29 |
| ข้าวหอมมะลิ 100% ชั้น 2 | | 2,445.00 | 2,359.71 | -3.49 | 3,338.81 | 2,359.71 | -29.32 |
| ยางพารา : (Baht/Kg) | | | | | | | |
| แผ่นรมควัน ชั้น 3 (f.o.b) | | 71.18 | 68.45 | -3.84 | 44.40 | 68.45 | 54.17 |
| ยางแท่ง STR20 (f.o.b) | | 53.82 | 52.06 | -3.27 | 37.21 | 52.06 | 39.91 |
| ทองคำ | | | | | | | |
| ลอนดอน PM (USD/Troy oz.) | | 1,718.23 | 1,761.68 | 2.53 | 1,682.93 | 1,761.68 | 4.68 |
| ไทย (THB/Baht) | | 25,023.91 | 25,961.36 | 3.75 | 25,588.10 | 25,961.36 | 1.46 |
| น้ำมันดิบ : (USD/BBL) | | | | | | | |
| WTI | | 62.35 | 61.71 | -1.03 | 16.52 | 61.71 | 273.55 |
| อัตราแลกเปลี่ยน | | | | | | | |
| THB/USD | | 30.79 | 31.34 | 1.79 | 32.63 | 31.34 | -3.96 |

แหล่งที่มา : CEIC

ข้าว

ราคาขายส่งเฉลี่ยข้าวขาว 5% (ใหม่) 1,401.47 บาท/100 กิโลกรัม ลดลงจากเดือนมีนาคมร้อยละ 5.01 ส่วนราคาขายส่งเฉลี่ยข้าวหอมมะลิ 100% ชั้น 2 (ใหม่) 2,359.71 บาท/100 ลดลงร้อยละ 3.49 กิโลกรัม ราคาข้าวปรับตัวลดลงเนื่องจากผลผลิตข้าวนาปรังเริ่มออกสู่ตลาด ประกอบกับได้รับแรงกดดันจากราคาข้าวส่งออกของคู่แข่ง

ยางพารา

ราคายางแผ่นรมควันชั้น 3 เฉลี่ยอยู่ที่กิโลกรัมละ 68.45 บาท ลดลงจากเดือนก่อนร้อยละ 3.84 ส่วนราคายางแท่ง STR 20 เฉลี่ยอยู่ที่กิโลกรัมละ 52.06 ลดลงร้อยละ 3.27 ราคายางปรับตัวลดลงเนื่องจากเป็นช่วงเทศกาลทำให้ผู้ประกอบการชะลอการซื้อขาย ประกอบกับได้รับปัจจัยกดดันจากสถานการณ์การแพร่ระบาดของเชื้อไวรัสโควิด-19 ระลอกใหม่



จับตา เศรษฐกิจเวียดนาม บุกตลาดโลก



เวียดนามเป็นหนึ่งในประเทศที่เศรษฐกิจฟื้นตัวเร็วและมีการเติบโต
สูงสุดในโลกเป็นที่น่าจับตามอง รวมถึงโอกาสทางการค้า ด้วย 5 ปัจจัยหลัก



01 เป็นฐานการผลิตแห่งใหม่
ของโลก ด้วยการมีค่าจ้างแรงงานไม่สูง
 มีกำลังซื้อที่เติบโตอย่างรวดเร็ว และมี
 FDI สาขาอุตสาหกรรมที่เติบโต
 ในหลากหลายสาขา

02 อาณัติจากสงครามการค้า
จีน - สหรัฐฯ ส่งผลให้ประเทศต่าง ๆ
ย้ายฐานการผลิตจากจีนไปเวียดนาม
มากขึ้น อีกทั้งยังเป็นสมาชิก CPTPP
และ RECEP ทำให้การส่งออกดำเนิน
ต่อไปอย่างดี

03 สินค้าเวียดนามตีตลาด
แม้ว่าอุปสงค์ทั่วโลกจะลดต่ำลงแต่การ
ส่งออกของเวียดนามกลับขยายตัว
 6.5% ในปี 2563 เนื่องด้วยสินค้าส่งออก
สอดคล้องกับ “ความต้องการเร่งด่วน
ของตลาดโลก” ในยุค New Normal

04 ประตูสู่ตลาดยุโรป เวียดนาม
มีข้อตกลงเขตการค้าเสรียุโรป - เวียดนาม
 (EVFTA) และข้อตกลงคุ้มครองการลงทุน
 ยุโรป - เวียดนาม (EVIPA) ก็เป็น
 อีกปัจจัยหนึ่งที่จะให้ช่วยให้การส่งออก
 สินค้าจากเวียดนามไปสหภาพยุโรป
 เพิ่มขึ้น และดัน GDP ของเวียดนาม
 ให้เติบโตเพิ่มขึ้นด้วย

05 สร้างความน่าเชื่อถือแก่
ผู้ลงทุน โดยการสร้างความมั่นใจ
เกี่ยวกับนโยบายการค้าการลงทุน และ
การควบคุมสถานการณ์การแพร่ระบาด
ของเชื้อไวรัสโควิด-19

การฟื้นตัวทางเศรษฐกิจของเวียดนามก่อให้เกิดโอกาสทางการค้าต่อการส่งออกของไทยหลายด้าน เช่น การเข้าร่วม Supply Chain เพื่อป้องกันวิกฤติการผลิตให้กับอุตสาหกรรมต่าง ๆ ที่กำลังเติบโต เช่น ชิ้นส่วนยานยนต์ ชิ้นส่วนอิเล็กทรอนิกส์/Cloud Computing ตลอดจนสินค้าอุปโภคบริโภค อาทิ การเกษตร อาหาร ผลไม้ และประมง อีกทั้ง การที่เวียดนามเป็นสมาชิก TPP, RECEP และ EVFTA นับได้ว่าเป็นโอกาสของนักลงทุนไทยในการใช้เวียดนามเป็นฐานการผลิตเพื่อเจาะตลาดดังกล่าวต่อไป



รับข้อมูล ข่าวสาร บทวิเคราะห์
ง่ายๆ แคสแกน QR Code

Facebook
สำนักงานนโยบายและ
ยุทธศาสตร์การค้า

LINE
@TPSO.Tradeinsights

WEBSITE
www.tpsoc.moc.go.th