

สำนักงานนโยบายและยุทธศาสตร์การค้า กระทรวงพาณิชย์  
Trade Policy and Strategy Office

Journal  
TPSO  
March 2022

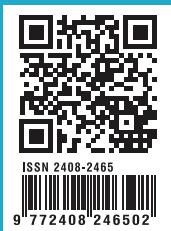
YEAR  
12  
ISSUE  
128

# TPSO Journal



**SPECIAL TALK**

การอำนวยความสะดวกทางการค้า  
ภายใต้ความตกลง RCEP



สถิติท่านผู้อ่านทุกท่าน ปัจจุบันสถานการณ์ทางเศรษฐกิจโลกมีความผันผวนอย่างมาก จากการแพร่ระบาดของเชื้อไวรัสโควิด-19 และสถานการณ์ความขัดแย้งระหว่างรัสเซียและยูเครนที่ทวีความรุนแรงยิ่งขึ้น ส่งผลกระทบต่อหลายประเทศทั่วโลก

TPSO Journal ฉบับนี้ขอเสนอ Special Talk เรื่อง "การอำนวยความสะดวกทางการค้าภายใต้ความตกลง RCEP" ซึ่งเป็นหนึ่งในกลไกสำคัญที่จะช่วยสร้างความร่วมมือทางเศรษฐกิจที่เอื้อต่อการค้าและการลงทุน

กองบรรณาธิการ หวังเป็นอย่างยิ่งว่าผู้อ่านจะได้รับสาระความรู้ที่เป็นประโยชน์แล้วพบกันใหม่ในฉบับหน้า

กองบรรณาธิการวารสาร สนค.

03 SPECIAL TALK

การอำนวยความสะดวกทางการค้าภายใต้ความตกลง RCEP

06 LOGISTICS INSIGHTS

» จับพวงโลจิสติกส์  
» Highlight Us-เด็นสำคัญ

08 ECONOMIC INDICATORS

ภาพรวมเศรษฐกิจ : กุมภาพันธ์ 2565

10 INTERNATIONAL TRADE FOCUS

ภาวะการค้าระหว่างประเทศของไทย : มกราคม 2565

11 COMMODITIES & FX

สถานการณ์ราคากองค่า ราคาน้ำมัน อัตราแลกเปลี่ยน และราคาสินค้าเกษตร : กุมภาพันธ์ 2565

12 TRADE ALERT

เดือนมีนาคม 2565



GETTING AROUND  
WITH TPSO  
ฉบับที่ 128

# ส่งออกเดือนมกราคม 65

## ขยายตัว 8%

## มูลค่า 708,312 ล้านบาท



● เมื่อวันที่ 2 มีนาคม 2565 นายจรินทร์ ลักษณวิศิษฏ์ รองนายกรัฐมนตรีและรัฐมนตรีว่าการกระทรวงพาณิชย์ พร้อมด้วยนายธรรมรงค์ พูลพิพัฒน์ ผู้อำนวยการสำนักงานนโยบายและยุทธศาสตร์การค้า และผู้บริหารกระทรวงพาณิชย์ ร่วมแถลงภาวะการค้าระหว่างประเทศของไทยประจำเดือนมกราคม 2565 โดยการส่งออกเดือนมกราคม 2565 เพิ่มขึ้น 8% มีมูลค่า 708,312 ล้านบาท โดยปัจจัยบวกที่ช่วยสนับสนุนให้การส่งออกเดือนแรกของปี 2565 ได้แก่ 1. การทำงานร่วมกันอย่างใกล้ชิดระหว่างกระทรวงพาณิชย์กับภาคเอกชน 2. ภาคการผลิตทั่วโลกยังขยายตัว ซึ่งสะท้อนว่าเศรษฐกิจยังฟื้นตัวต่อเนื่อง และ 3. การแก้ไขปัญหาการขาดแคลนตู้คอนเทนเนอร์เริ่มคลี่คลายลง ทำให้การส่งออกคล่องตัวขึ้นและตู้คั่งค้างลดลง ทั้งนี้กระทรวงพาณิชย์ได้ตั้งเป้าหมายการขยายตัวของการส่งออกของปี 2565 ไว้ที่ 3-4%

○ นอกจากนี้ เมื่อวันที่ 28 กุมภาพันธ์ 2565 สำนักงานนโยบายและยุทธศาสตร์การค้าได้รับโลรางวัลองค์กรคุณธรรมต้นแบบโดดเด่น จากกระทรวงวัฒนธรรม ด้านการขับเคลื่อนแผนแม่บทส่งเสริมคุณธรรมของกระทรวงพาณิชย์ ที่มีจุดเน้นถึงความสำคัญของคุณธรรมทั้ง 4 ประการ ได้แก่ พอเพียง วินัย สุจริต และจิตอาสา พร้อมทั้งได้เพิ่มเติมประเด็นคุณธรรมเป้าหมาย ในมิติการนำหลักศาสนา รวมถึงหลักปรัชญาเศรษฐกิจพอเพียง มาใช้ในการปฏิบัติงานและดำเนินชีวิตประจำวัน



# การอำนวยความสะดวก สะดวกทางการค้า ภายใต้ความตกลง RCEP



ขณะนี้ความตกลงหุ้นส่วนทางเศรษฐกิจระดับภูมิภาค หรือ Regional Comprehensive Economic Partnership (RCEP) ได้มีผลใช้บังคับแล้วอย่างเป็นทางการกับ 12 ประเทศ ได้แก่ บรูไน กัมพูชา สปป.ลาว สิงคโปร์ ไทย เวียดนาม ออสเตรเลีย จีน ญี่ปุ่น นิวซีแลนด์ (มีผลใช้บังคับ 1 ม.ค. 65) เกาหลีใต้ (มีผลใช้บังคับ 1 ก.พ. 65) และมาเลเซีย (มีผลใช้บังคับ 18 มี.ค. 65) โดยการจัดทำความตกลง RCEP มีวัตถุประสงค์เพื่อสร้างความร่วมมือทางเศรษฐกิจที่ทันสมัย ครอบคลุม คุณภาพสูง และเป็นประโยชน์ร่วมกัน และเอื้อต่อการขยายตัวของการค้าและการลงทุนในภูมิภาค ตลอดจนสนับสนุนการเติบโตและการพัฒนาทางเศรษฐกิจของโลก ซึ่งในวาระสารบัญนี้ จะกล่าวถึงหนึ่งในประเด็นสำคัญที่ทันสมัย และก้าวหน้าของความตกลง RCEP นั่นคือ **การอำนวยความสะดวกทางการค้า**

RCEP ได้บัญญัติเรื่องเกี่ยวกับความร่วมมือด้านการอำนวยความสะดวกทางการค้าของกลุ่มประเทศสมาชิก ไว้ในบทที่ 4 “พิธีการศุลกากรและการอำนวยความสะดวกทางการค้า” ของความตกลง RECP ซึ่งมีความก้าวหน้ามากกว่าที่เคยมีมาในความตกลงการค้าเสรีฉบับก่อนหน้าของไทยเป็นสมาชิก (อาทิจ AFTA ACFTA AJCEP AKFTA AANZFTA) โดยสาระสำคัญส่วนใหญ่สอดคล้องกับความตกลงว่าด้วยการอำนวยความสะดวกทางการค้า (TFA) ขององค์การการค้าโลก ซึ่งเปรียบเสมือนแม่บทของกฎหมายด้านการอำนวยความสะดวกทางการค้าระหว่างประเทศที่มีสมาชิกร่วมกันกว่า 164 ประเทศ มีบางประเด็นยังระบุเนื้อหามากกว่า TFA โดยจุดเด่นที่แตกต่างจากความตกลงฉบับก่อนหน้า คือ การกำหนดระยะเวลาที่แน่นอนให้ประเทศสมาชิกปฏิบัติตามความตกลง จึงช่วยให้มั่นใจและคาดการณ์ได้ว่า การอำนวยความสะดวกทางการค้าในภูมิภาคจะปรับปรุงให้ดีขึ้นในระยะเวลาที่แน่ชัด ตัวอย่างความร่วมมือสำคัญภายใต้ RCEP อาทิ



**การตรวจปล่อยสินค้าภายใน**  
**48 ชั่วโมง**



**กรณีการส่งของเร่งด่วนและสินค้าเบาเสียง่ายภายใน**  
**6 ชั่วโมง**

(หากกระทำได้ และเป็นไปตามระเบียบศุลกากรของประเทศสมาชิก)



**ส่งเอกสารหรือข้อมูลประกอบการนำเข้าก่อนที่สินค้า**  
เพื่อเร่งรัดกระบวนการตรวจปล่อยสินค้าให้รวดเร็วขึ้น



**การยอมรับเอกสารที่ส่งมาทางอิเล็กทรอนิกส์**  
สามารถใช้บังคับได้ตามกฎหมายเท่าเทียมกับเอกสารในรูปแบบกระดาษ

## การอำนวยความสะดวกทางการค้าภายหลังความตกลง มีผลใช้บังคับแตกต่างกันไปตามระดับการพัฒนา



- มีความพร้อมการอำนวยความสะดวกทางการค้าเป็นไปตามแนวทางสากล
- ใช้เวลาตรวจปล่อยสินค้า และตรวจสอบเอกสารการนำเข้าค่อนข้างรวดเร็ว
- การส่งสินค้าไปยังประเทศข้างต้นจึงกระทำได้ค่อนข้างรวดเร็วด้วยระบบการอำนวยความสะดวกทางการค้าที่มีอยู่เดิม



- ขอใช้เวลาในการปรับตัว และปรับปรุงระบบการอำนวยความสะดวกทางการค้า เพื่อให้สามารถปฏิบัติตามความตกลงได้เต็มรูปแบบ



- ปัจจุบันยังไม่ได้ให้สัตยาบัน
- อินโดนีเซีย และฟิลิปปินส์ สามารถปฏิบัติตามความตกลงได้เต็มรูปแบบทันทีหลังมีผลใช้บังคับ
- เมียนมา มีระยะเวลาปฏิบัติตามข้อตกลงภายใน 5 ปี หลังความตกลงมีผลใช้บังคับ

**อย่างไรก็ดี** หากอินโดนีเซียและฟิลิปปินส์ ให้สัตยาบันแล้ว มีแนวโน้มการอำนวยความสะดวกทางการค้าดีขึ้น เนื่องจากทั้งสองประเทศจะสามารถปฏิบัติตามความตกลงได้เต็มรูปแบบทันที หลังความตกลงมีผลใช้บังคับ โดยคาดว่า RCEP สามารถมีส่วนช่วยให้อินโดนีเซียและฟิลิปปินส์พัฒนากระบวนการตรวจปล่อยสินค้าให้เร็วขึ้น เนื่องจากมีจุดอ่อนตรวจปล่อยสินค้านานกว่าประเทศสมาชิกอาเซียนอื่น ๆ ขณะที่เมียนมา หากให้สัตยาบันแล้ว การอำนวยความสะดวกทางการค้าแทบทุกข้อจะมีผลอย่างเต็มรูปแบบภายใน 5 ปี นับตั้งแต่ความตกลงมีผลใช้บังคับกับเมียนมา ซึ่งมีแนวโน้มดีกว่า TFA ที่ข้อบกพร่องทั้งหมด ไม่มีการระบุเวลาที่จะทำให้บรรลุผลได้เช่นเดียวกับ RCEP

แม้ว่าความตกลง RCEP จะคำนึงถึงความแตกต่างด้านการพัฒนาของประเทศสมาชิก ทำให้แต่ละประเทศมีความพร้อมที่จะปฏิบัติตามความตกลงไม่เท่ากัน แต่ก็มีส่วนช่วยกระตุ้นและผลักดันให้ประเทศสมาชิกกระตือรือร้นที่จะพัฒนาระบบการอำนวยความสะดวกทางการค้าของประเทศตนให้สะดวกและมีประสิทธิภาพยิ่งขึ้น ซึ่งสอดคล้องกับความคิดเห็นของนักวิเคราะห์หลายท่าน เห็นว่า ผลของการอำนวยความสะดวกทางการค้าภายใต้ RCEP จะมีมากกว่าความตกลงการค้าเสรีฉบับก่อนหน้า โดยเฉพาะการลดต้นทุนทางการค้า ทำให้ราคาสินค้าภายในภูมิภาคถูกลง รวมไปถึงความคล่องตัวของการค้าในด้านพิธีการศุลกากรที่เป็นรูปธรรม

## การตรวจเข้มงวดด้านสุขอนามัยของจีนสวนทางกับเป้าหมายการอำนวยความสะดวกทางการค้าของ RCEP หรือไม่



■ ที่ผ่านมามีผู้ส่งออกมักจะประสบปัญหาจากการปิดด่านชายแดน/ท่าเรือของจีนเป็นระยะ หรือการประกาศมาตรการคุมเข้มด้านสุขอนามัยอย่างเข้มงวด รวมถึงการออกมาตรการฉุกเฉินด้านสุขอนามัยและสุขอนามัยพืชก่อนเข้าประเทศ “อย่างเข้มงวดที่สุด” ยกระดับการตรวจหาเชื้อสู่รูปแบบ RT-PCR อย่างละเอียดทั้งกับบุคคลและสินค้า ทำให้เกิดการจราจรติดขัดบริเวณหน้าด่านพรมแดนเป็นเวลานาน ส่งผลกระทบต่อสินค้าเกษตรและสินค้าที่มีอายุการใช้งานสั้น

■ สถานการณ์ดังกล่าวเป็นสถานการณ์ฉุกเฉินที่กระทำเพื่อปกป้องชีวิตหรือสุขภาพของคนภายในประเทศ ซึ่งจีนสามารถกระทำได้โดยไม่ขัดต่อกฎหมายของ WTO ตามมาตรา 20 ของความตกลง GATT 1994 และความตกลง RCEP ข้อ 5.11 มาตรการฉุกเฉิน “หากภาคีฝ่ายใดใช้มาตรการฉุกเฉินที่จำเป็นสำหรับการปกป้องชีวิตหรือสุขภาพของมนุษย์ สัตว์ หรือพืช และมาตรการดังกล่าวอาจมีผลกระทบต่อการค้า ภาคีที่มีการใช้มาตรการฉุกเฉินนั้นจะต้องแจ้งภาคีผู้ส่งออกที่เกี่ยวข้องเป็นลายลักษณ์อักษรโดยทันที” ซึ่งเป็นกรณีจำเป็น เกิดขึ้นเฉพาะในช่วงที่ยังมีการแพร่ระบาดของไวรัสโควิด-19 ดังนั้น ผู้ส่งออกจำเป็นต้องปฏิบัติตามมาตรการของประเทศจีน เพื่อให้สามารถส่งออกสินค้าได้โดยสะดวก



# การเปรียบเทียบประเด็นการอำนวยความสะดวกทางการค้าภายใต้ TFA WTO, RCEP, และความตกลงการค้าเสรีฉบับก่อนหน้า

## TFA WTO



ความตกลงด้านการอำนวยความสะดวกทางการค้าระหว่างประเทศ หรือ Trade Facilitation Agreement (TFA) ของ WTO เป็นแนวทางปฏิบัติแก่สมาชิก 164 ประเทศ ซึ่งครอบคลุมประเด็นสำคัญ อาทิ การเผยแพร่ข้อมูลกฎระเบียบ มาตรการ พิธีการศุลกากร ที่ทันสมัย โปร่งใส เข้าถึงง่ายผ่านอินเทอร์เน็ต การวินิจฉัยล่วงหน้า การใช้ระบบอิเล็กทรอนิกส์ในการจัดการ/ตรวจสอบเอกสาร พิธีการศุลกากร การชำระค่าธรรมเนียมและค่าใช้จ่าย การมีกระบวนการก่อนการมาถึงของสินค้า การเร่งรัดตรวจปล่อยสินค้าทั้งสินค้าปกติ และสินค้านำเข้าเสี่ยงง่าย การให้บริการ ณ จุดเดียว การยอมรับเอกสารอิเล็กทรอนิกส์

## RCEP

- สาระสำคัญในประเด็นการอำนวยความสะดวกทางการค้า อ้างอิงจาก TFA ของ WTO โดยมีรายละเอียดภายใต้บทที่ 4 พิธีการศุลกากรและการอำนวยความสะดวกทางการค้า (CPTF) ซึ่งมีเนื้อหาสำคัญ อาทิ



การบังคับใช้กฎหมาย สอดคล้องกัน และ โปร่งใส



การบริหารงาน ด้านพิธีการศุลกากร มีประสิทธิภาพ เรียบง่าย



การตรวจปล่อย สินค้ารวดเร็ว



กระบวนการตรวจสอบ ก่อนสินค้าจะมาถึง



การใช้ระบบเทคโนโลยี สารสนเทศ



การยอมรับเอกสาร ทางอิเล็กทรอนิกส์



กระบวนการ วินิจฉัยล่วงหน้า



การอำนวยความสะดวก สินค้าผ่านแดน

- แม้ว่าการอำนวยความสะดวกทางการค้าจะแตกต่างกันไปตามระดับการพัฒนา แต่ผลักดันให้สมาชิกปฏิบัติตามความตกลงอย่างเต็มรูปแบบในระยะเวลา ที่ชัดเจน ดังนั้น RCEP จึงมีส่วนช่วยให้สมาชิกมั่นใจมากขึ้นที่จะเห็นแนวโน้มการอำนวยความสะดวกทางการค้าดีขึ้นในระยะเวลาที่แน่นอน

## ความตกลงการค้าเสรีฉบับก่อนหน้า



### อาเซียน (AFTA)

อยู่ภายใต้ความตกลงการค้าสินค้าของอาเซียน (ATIGA) เนื้อหาใกล้เคียงกับ RCEP และ TFA อย่างไรก็ดี ยังไม่ละเอียดเท่ากับ RCEP และไม่ได้กำหนด ระยะเวลาแน่ชัดที่จะต้องปฏิบัติให้เป็นไปตามความตกลง เหมือนที่ RCEP ระบุไว้



### อาเซียน-จีน (ACFTA)

ภายใต้พิธีสารเพื่อแก้ไขกรอบความตกลงว่าด้วยความร่วมมือ ด้านเศรษฐกิจและความตกลงในส่วนที่เกี่ยวข้องระหว่าง อาเซียนและจีน (ACFTA Upgrading Protocol) ได้เพิ่มเติม ข้อบทด้านพิธีการศุลกากรและการอำนวยความสะดวก ทางการค้า อย่างไรก็ดี ยังไม่ละเอียดเท่ากับ RCEP และ ไม่ได้กำหนดเวลาแน่ชัดที่จะต้องปฏิบัติให้เป็นไปตาม ความตกลงเหมือนที่ RCEP ระบุไว้



### อาเซียน-ญี่ปุ่น (AJCEP)

เป็นเพียงหลักการกว้าง ๆ ภายใต้ข้อ 22 ระบุว่า พิธีการศุลกากรที่คาดการณ์ได้ เสมอภาค โปร่งใส ตรวจปล่อยสินค้าง่าย สะดวก และทันที่ และข้อ 53 ความร่วมมือด้านพิธีการที่เกี่ยวข้องกับการค้า เพื่อให้ การดำเนินกิจกรรมได้รับประโยชน์ร่วมกัน



### อาเซียน-เกาหลีใต้ (AKFTA)

กล่าวถึงเพียงประเด็นความร่วมมือทางเศรษฐกิจ สาขาพิธีการศุลกากรเท่านั้น และมีภาคผนวก ซึ่งมีเนื้อหาให้แลกเปลี่ยนความรู้ เพื่อปรับปรุงประสิทธิภาพ พิธีการศุลกากร ส่งเสริมการใช้ระบบไอซีทีเพื่ออำนวยความสะดวก และกำกับ ดูแลระบบการตรวจสอบในพิธีการศุลกากร แต่ไม่มีรายละเอียดการปฏิบัติ ที่นำไปสู่การอำนวยความสะดวกทางการค้าที่ชัดเจนเป็นรูปธรรม



### อาเซียน-ออสเตรเลีย-นิวซีแลนด์ (AANZFTA)

ก้าวหน้ากว่าความตกลงการค้าเสรีของอาเซียนกับคู่เจรจาฉบับอื่น ๆ มีข้อบทการวินิจฉัยล่วงหน้า การบริหารความเสี่ยง การใช้ระบบอัตโนมัติ เพื่อสนับสนุนธุรกรรมอิเล็กทรอนิกส์ ส่งเสริมการค้าไร้กระดาษภายใต้ ข้อบทพาณิชย์อิเล็กทรอนิกส์ อย่างไรก็ดี การอำนวยความสะดวกทางการค้า ยังไม่ครอบคลุมประเด็นเท่ากับ RCEP

# จับชีพจรโลจิสติกส์

## การเปิดปิดกิจการโลจิสติกส์ (ม.ค. 2565)

### ภาพรวมการเปิดปิดธุรกิจ

**จำนวนนิติบุคคลสะสม\* 37,125**

	จำนวน	การเติบโต
เปิดกิจการใหม่	444	▲ 39.6%
ปิดกิจการ	52	▲ 4.7%

\*หมายเหตุ : รวมกลุ่มผู้ประกอบการ (TSIC) ที่มา: กรมพัฒนาธุรกิจการค้า  
หมวดการขนส่งและจัดเก็บสินค้าทางถนน

### ธุรกิจที่น่าจับตามอง (TSIC)

	สัดส่วน*	การเติบโต
การขนส่งและขนถ่ายสินค้า (49323)	(55.0%)	▲ 26.4%
การขนส่งสินค้าอื่นฯ ทางถนน (49339)	(15.3%)	▲ 83.8%
กิจกรรมตัวแทนรับจัดส่งสินค้า (52292)	(7.4%)	▲ 32.0%

\*หมายเหตุ : สัดส่วนจากรัฐกิจโลจิสติกส์เปิดใหม่ทั้งหมดในเดือนมกราคม 2565  
ที่มา: กรมพัฒนาธุรกิจการค้า

### จังหวัดที่มีธุรกิจเปิดใหม่มากที่สุด

	จำนวนกิจการเปิดใหม่ (ราย)	การเติบโต
กรุงเทพมหานคร	89	▲ 4.7%
สมุทรปราการ	46	▲ 155.6%
ชลบุรี	38	▲ 22.6%

\*หมายเหตุ : สัดส่วนจากเงินลงทุนจากต่างชาติทั้งหมด  
ที่มา: กรมพัฒนาธุรกิจการค้า

- **ธุรกิจโลจิสติกส์มีจำนวนรวม 37,125 ราย** โดยเปิดกิจการเพิ่มขึ้น 444 ราย เพิ่มขึ้น 39.6% และปิดกิจการ 52 ราย เพิ่มขึ้น 4.7% เมื่อเทียบกับปีก่อน
- **ธุรกิจโลจิสติกส์ที่น่าจับตามอง** คือ ธุรกิจการขนส่งและขนถ่ายสินค้า ซึ่งเปิดกิจการเพิ่มขึ้น จำนวน 244 ราย คิดเป็น 55.0% ของกิจการเปิดใหม่ทั้งหมด และเพิ่มขึ้น 26.4% เมื่อเทียบกับปีก่อน
- **จังหวัดที่มีธุรกิจโลจิสติกส์เปิดใหม่มากที่สุด** คือ กรุงเทพมหานคร โดยเปิดกิจการทั้งหมด 89 ราย เพิ่มขึ้น 4.7% จากปีก่อน ซึ่งธุรกิจที่เปิดกิจการ ส่วนใหญ่เป็นธุรกิจการขนส่งและขนถ่ายสินค้า

## Highlight ประเด็นสำคัญ (1)

### ธุรกิจคลังสินค้าปี 2564 สดใสรบปีเสื่อ

#### ธุรกิจคลังสินค้า (TSIC: 52291)

**6.1%**

ธุรกิจคลังสินค้า เป็นหนึ่งในธุรกิจโลจิสติกส์ที่น่าสนใจในปัจจุบัน เนื่องจากการค้ามีแนวโน้มขยายตัวสูงขึ้น โดยเฉพาะธุรกิจพาณิชย์อิเล็กทรอนิกส์ (e-Commerce) ซึ่งในปี 2564 มีการเติบโตเพิ่มขึ้น 6.1% เมื่อเทียบกับปีก่อน โดยเฉพาะรูปแบบ B2C (Business to Customer) ที่ผู้ประกอบการมีการขยายช่องทางค้าออนไลน์ให้เข้าถึงผู้บริโภคมากขึ้น

ทำให้กิจกรรมที่เกี่ยวข้องเนื่องกับการขาย เช่น กิจการขนส่งและขนถ่ายสินค้า และการรับส่งพัสดุภัณฑ์ เป็นต้น มีการเติบโตในทิศทางเดียวกัน ส่งผลต่อความต้องการใช้คลังสินค้าเพิ่มขึ้น โดยผลประกอบการธุรกิจคลังสินค้า มีแนวโน้มเติบโตต่อเนื่องในช่วง 2 ปีที่ผ่านมา โดยเฉพาะ ปี 2563 มีรายได้รวม 87,240.63 ล้านบาท เติบโตเพิ่มขึ้น 22.4% เมื่อเทียบกับปีก่อนหน้า

#### ผลประกอบการธุรกิจคลังสินค้าปี 2561-2563

หน่วย : ล้านบาท

ปี	รายได้รวม (ล้านบาท)	การเติบโต (%)
2561	69,354.42	-
2562	71,291.73	▲ 2.8%
2563	87,240.63	▲ 22.4%

ภาพรวมผลประกอบการธุรกิจคลังสินค้ามีการเติบโตอย่างต่อเนื่อง

#### ทุนจดทะเบียนจัดตั้งธุรกิจคลังสินค้า

หน่วย : ล้านบาท

ปี	รวม
2562	427.38
2563	326.08
2564	908.17

■ รวม  
■ ทุนจดทะเบียน มากกว่า 100 ล.บ.  
■ ทุนจดทะเบียน 5.01-100 ล.บ.  
■ ทุนจดทะเบียน 101-5 ล.บ.  
■ ทุนจดทะเบียน น้อยกว่า 1 ล.บ.

**นิติบุคคลที่จัดตั้งใหม่ในปี 2564**  
จำนวน **207** ราย  
▲ 53.3% เมื่อเทียบกับปีก่อน

**มีการลงทุนในปี 2564**  
มูลค่า **908.17** ล้านบาท  
▲ 284.0% เมื่อเทียบกับปีก่อน

ปัจจุบันมีจำนวนธุรกิจคลังสินค้าคงอยู่ 1,276 ราย โดยกิจการที่จัดตั้งใหม่ในปี 2564 ที่มีทุนจดทะเบียน 10-500 ล้านบาท มีจำนวน 7 ราย ซึ่งมีการลงทุนรวมแล้วคิดเป็น 71.0% ของทุนจดทะเบียนทั้งหมด

ที่มา: (1) กรมพัฒนาธุรกิจการค้า (2) สำนักงานส่งเสริมวิสาหกิจขนาดกลางและขนาดย่อม และ (3) สำนักงานพัฒนาธุรกิจทางอิเล็กทรอนิกส์

#### การจดทะเบียนนิติบุคคลของธุรกิจคลังสินค้า

ธุรกิจคลังสินค้ามีโอกาสเติบโตต่อเนื่อง ทั้งในพื้นที่ EEC และจังหวัดที่ติดกับประเทศเพื่อนบ้าน ซึ่งเป็นจุดเชื่อมต่อการค้าภูมิภาค

แต่ยังพบจำนวนการจดทะเบียนธุรกิจคลังสินค้าในจังหวัดสำคัญชายแดนน้อยมาก เช่น เชียงราย 6 ราย หนองคาย 7 ราย บึงกาฬ 3 ราย มุกดาหาร 4 ราย และนครพนม 3 ราย เป็นต้น

**ปริมาณ 20%**  
(48% อยู่ในจังหวัดสมุทรปราการ)

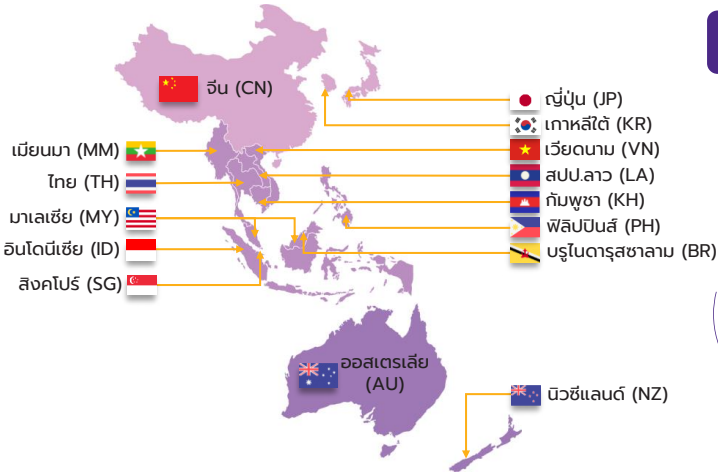
**กรุงเทพมหานคร 46%**

**EEC 11%**  
(78% อยู่ในจังหวัดชลบุรี)

ดังนั้น **ธุรกิจคลังสินค้า** จึงเป็นโอกาสของนักธุรกิจหน้าใหม่ และยังมีพื้นที่ให้เข้ามาทำตลาดได้อีกมาก โดยผู้ประกอบการจะต้องคำนึงถึงสถานที่ประกอบการเป็นหลัก เพื่อช่วยลดต้นทุนค่าขนส่งของผู้ประกอบการ รวมถึงการพัฒนารูปแบบคลังสินค้าให้ทันสมัย โดยการนำเทคโนโลยีมาใช้ให้สอดคล้องกับความต้องการในอนาคต

# Highlight ประเด็นสำคัญ (2)

## RCEP อนุกรมการส่งออกไทย

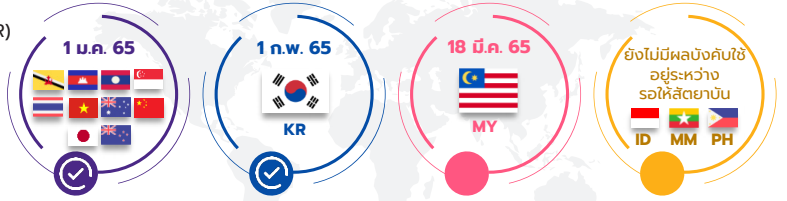


ความตกลงหุ้นส่วนทางเศรษฐกิจระดับภูมิภาค (Regional Comprehensive Economic Partnership: RCEP)

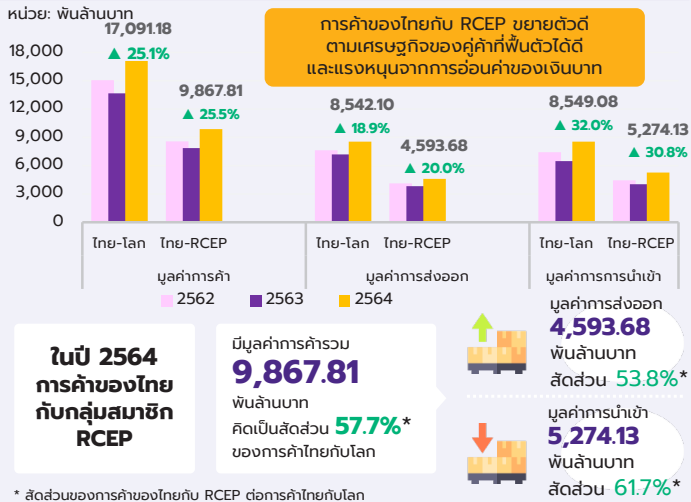
สินค้าที่ RCEP ครอบคลุม **39,366** รายการ

มีการลดภาษีสินค้าเหลือ **0%** กันที่ **29,891** รายการ

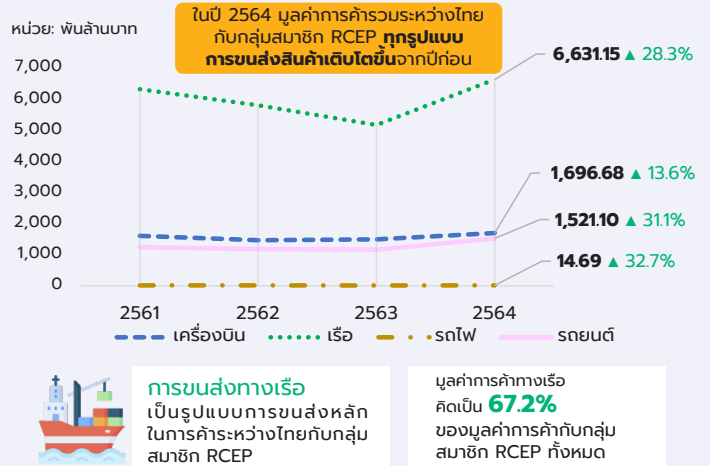
RCEP เริ่มทยอยมีผลบังคับใช้แล้ว



### มูลค่าการค้าระหว่างประเทศไทยกับโลก และไทยกับกลุ่มสมาชิก RCEP



### มูลค่าการค้าระหว่างประเทศไทยกับกลุ่มสมาชิก RCEP รายรูปแบบการขนส่งสินค้า



### สิทธิประโยชน์ที่จะได้รับจาก RCEP เพิ่มเติมจากความตกลง FTA ที่มีอยู่แล้ว

- สิทธิประโยชน์ทางภาษีที่เพิ่มขึ้น เช่น**
  - จีน ลดอากรยานยนต์** ภายใต้พิกัดศุลกากร 8703 (1 ใน 10 สินค้าสำคัญที่ไทยส่งออกไปจีน) เช่น รถยนต์ขนาดใหญ่ รถพยาบาล รถบรรทุกมิบัส เหลือ 15% (ขณะที่ FTA อาเซียน-จีน 25%)
  - ญี่ปุ่น ลดอากรเนื้อสัตว์ ส่วนอื่นของสัตว์** เช่น ตับสัตว์ ภายใต้พิกัดศุลกากร 1602 (สินค้าสำคัญอันดับแรกๆที่ไทยส่งออกไปญี่ปุ่น) ระหว่างปี 2565-2567 เหลือ 5.625% 5.25% และ 4.875% ตามลำดับ (ขณะที่ FTA อาเซียน-ญี่ปุ่น 6%)

### การปรับลดระยะเวลาการตรวจปล่อยสินค้า

ภายใน **6 ชั่วโมง** สำหรับสินค้าเร่งด่วนและสินค้านำเข้าเสียหาย

ภายใน **48 ชั่วโมง** สำหรับสินค้าทั่วไป

### กฎถิ่นกำเนิดเฉพาะรายสินค้า (Product Specific Rules: PSRs)

เปิดโอกาสให้ใช้วัตถุดิบนอกภูมิภาคมากขึ้น และกฎการสะสมถิ่นกำเนิดสินค้าครอบคลุม 15 ประเทศ ซึ่งส่งเสริมการเป็นห่วงโซ่การผลิตในภูมิภาค

ที่มา (1) กรมเจรจาการค้าระหว่างประเทศ (2) www.ศคค.คอม

### โอกาสของธุรกิจโลจิสติกส์ที่มาร่วมกับ RCEP

- ประเทศสมาชิก RCEP เปิดตลาดให้ไทยเพิ่มเติมในธุรกิจบริการการขนส่ง**
  - จีน:** บริการตรวจสอบสินค้าที่ขนส่ง
  - เกาหลีใต้:** บริการซ่อมและบำรุงรักษาอากาศยาน และบริการซ่อมและบำรุงรักษาทางบริการที่เกี่ยวข้องกับการขนส่งทางราง
  - ญี่ปุ่น:** การให้บริการอุตสาหกรรมทางอากาศยาน
  - ออสเตรเลีย:** บริการบรรจุภัณฑ์และบริการไปรษณีย์
  - นิวซีแลนด์:** บริการเสริมของการขนส่งทางอากาศ อาทิ บริการซ่อมบำรุงรักษาอากาศยาน บริการคลังสินค้า บริการตัวแทนจัดเก็บสินค้า บริการลานจอดในอากาศยานและบริการสนับสนุนอื่นๆ เพื่อการขนส่งทางอากาศ
- ไทยเปิดตลาดให้สมาชิก RCEP เข้ามาลงทุนในธุรกิจบริการการขนส่งเพิ่มเติม อาทิ**
  - บริการซ่อมบำรุงรักษาและซ่อมแซมอากาศยาน:** อนุญาตให้ **ถือหุ้นได้ 51%**
  - บริการบำรุงรักษาและซ่อมแซมอุปกรณ์การขนส่งทางราง และบริการเก็บสินค้าและคลังสินค้าสำหรับสินค้าแช่เย็นและแช่แข็ง:** อนุญาตให้ **ถือหุ้นได้ 70%**

ทั้งนี้ การเข้ามาลงทุนของต่างชาติ จะทำให้ไทยได้ประโยชน์จากการเป็นห่วงโซ่คุณค่าโลก ประกอบกับการส่งเสริมพาณิชย์อิเล็กทรอนิกส์ ที่จะช่วยขยายการค้าการลงทุนในธุรกิจที่เกี่ยวข้องกับโลจิสติกส์ตามไปด้วย

# ภาพรวมเศรษฐกิจ เดือนกุมภาพันธ์ 2565

## ภาพรวม

### เครื่องชี้วัดเศรษฐกิจที่สำคัญ เดือน กุมภาพันธ์ 2565

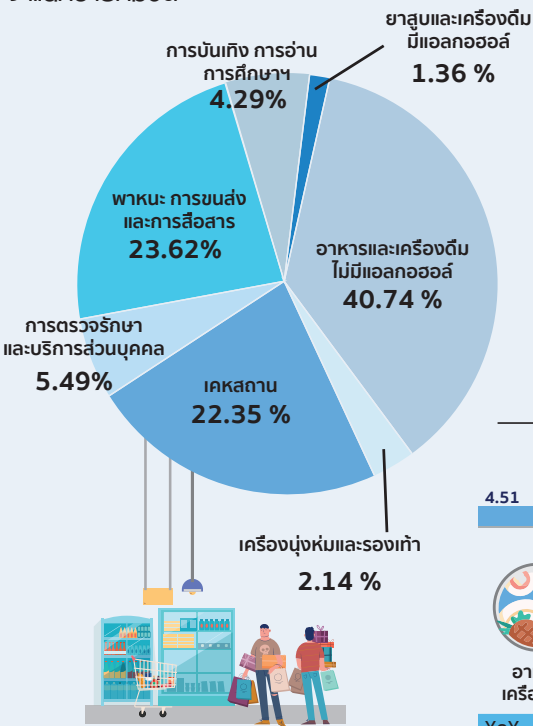
	ดัชนี	%MoM	%YoY	%AoA	%YoY ม.ค. 65
อัตราเงินเฟ้อทั่วไป : Head line Inflation ดัชนีราคาผู้บริโภคทั่วไป : CPI	104.1	1.06	5.28	4.25	3.23
เงินเฟ้อพื้นฐาน : Core Inflation ดัชนีราคาผู้บริโภคพื้นฐาน : Core CPI	102.2	1.20	1.80	1.16	0.52
ดัชนีราคาผู้ผลิต : PPI	108.6	1.1	9.4	9.0	8.7
ดัชนีราคาวัสดุก่อสร้าง : CMI	117.1	0.9	6.7	6.5	6.1
ดัชนีความเชื่อมั่นผู้บริโภคโดยรวม : CCI	อยู่ที่ระดับ		น.พ. 65 44.6		ม.ค. 65 44.6

เศรษฐกิจของไทยปรับตัวดีขึ้นตามลำดับ แม้เงินเฟ้อในเดือนนี้จะสูงขึ้นค่อนข้างมาก แต่ยังมีเครื่องชี้วัดเศรษฐกิจอื่นที่ส่งสัญญาณว่าเศรษฐกิจของไทยปรับตัวดีขึ้น ทั้งด้านอุปสงค์ ได้แก่ ยอดการจัดเก็บภาษีมูลค่าเพิ่ม ปริมาณรถจักรยานยนต์จดทะเบียนใหม่ ปริมาณจำหน่ายรถยนต์เชิงพาณิชย์ รายได้เกษตรกร ยอดการจัดเก็บภาษีธุรกรรมอสังหาริมทรัพย์ และการลงทุนภาคเอกชนปรับตัวสูงขึ้น รวมทั้ง ด้านอุปทาน ได้แก่ กำลังการผลิต และดัชนีผลผลิตอุตสาหกรรมปรับตัวสูงขึ้นเช่นกัน ซึ่งเครื่องชี้วัดเหล่านี้บ่งบอกว่ารายได้และกำลังซื้อของภาคธุรกิจและประชาชน ปรับตัวไปในทิศทางที่ดีเช่นกัน

## ดัชนีราคาผู้บริโภค

เดือนกุมภาพันธ์ 2565 **สูงขึ้นร้อยละ 5.28 (YoY)**

### สัดส่วนน้ำหนัก จำแนกรายหมวด



**ดัชนีราคาผู้บริโภค** (เงินเฟ้อทั่วไป) เดือนกุมภาพันธ์ 2565 สูงขึ้นร้อยละ 5.28 (YoY) จากร้อยละ 3.23 ในเดือนก่อนหน้า สาเหตุหลักยังคงมาจากราคาสินค้าในกลุ่มพลังงาน ที่สูงขึ้นร้อยละ 29.22 รวมถึงต้นทุนการผลิตและราคาวัตถุดิบ ซึ่งส่งผลให้สินค้าในหมวดอาหารและเครื่องดื่มไม่มีแอลกอฮอล์ สูงขึ้นร้อยละ 5.28 นอกจากนี้ ฐานราคาเดือนกุมภาพันธ์ 2564 ต่ำสุดในรอบปี 2564 จึงเป็นสาเหตุที่ทำให้อัตราเงินเฟ้อในเดือนนี้สูงขึ้นอีกด้วย อย่างไรก็ตาม ยังมีสินค้าสำคัญหลายรายการที่ราคาปรับลดลง ทั้งข้าวสารเหนียว ข้าวสารเจ้า ผลไม้สด เสื้อผ้า ค่าเช่าบ้าน และค่าเล่าเรียน จากมาตรการช่วยเหลือของภาครัฐซึ่งสามารถช่วยบรรเทาปัญหาราคาสินค้าแพงได้เป็นอย่างดี

**ดัชนีราคาผู้บริโภคพื้นฐาน** (เมื่อหักอาหารสดและพลังงานออกแล้ว) สูงขึ้นที่ร้อยละ 1.80 (YoY) สำหรับเงินเฟ้อทั่วไป เมื่อเทียบกับเดือนมกราคม 2565 สูงขึ้นร้อยละ 1.06 (MoM) และเฉลี่ย 2 เดือน (ม.ค. - ก.พ.) 2565 เทียบกับช่วงเดียวกันของปีก่อน สูงขึ้นร้อยละ 4.25 (AoA)

### อัตราการเปลี่ยนแปลง จำแนกรายหมวด



## แนวโน้มเงินเฟ้อเดือนมีนาคม ปี 2565

**แนวโน้มเงินเฟ้อเดือนมีนาคม ปี 2565** คาดว่ายังคงอยู่ในระดับสูง ตามราคาพลังงานที่ยังสูง (น้ำมันเชื้อเพลิง ค่ากระแสไฟฟ้า) เมื่อเทียบกับปีก่อน ซึ่งจะส่งผลให้ราคาสินค้าอุปโภคบริโภคปรับสูงขึ้นได้เช่นกัน รวมทั้งสินค้าในกลุ่มอาหารสำเร็จรูป และเครื่องประกอบอาหารเริ่มปรับตัวสูงขึ้น ประกอบกับฐานราคาในช่วงต้นปี 2564 ค่อนข้างต่ำ ซึ่งจะส่งผลให้เงินเฟ้อทั่วไปเพิ่มสูงขึ้นได้อีกทาง อย่างไรก็ตาม สินค้าที่เริ่มปรับตัวลดลง อาทิ กลุ่มอาหารสด โดยเฉพาะเนื้อสุกร ผักสด และผลไม้ รวมทั้งมาตรการภาครัฐในรูปแบบต่าง ๆ ที่คาดว่าจะมีอย่างต่อเนื่อง เพื่อลดภาระค่าใช้จ่ายของประชาชน จะส่งผลให้เงินเฟ้อทั่วไปอยู่ในระดับที่เหมาะสม ทั้งนี้ กระทรวงพาณิชย์ คาดการณ์ว่าเงินเฟ้อในปี 2565 ยังคงมีความเสี่ยง และเคลื่อนไหวในช่วงกว้าง ซึ่งจะประเมินสถานการณ์และปรับตัวลดคาดการณ์ให้มีความเหมาะสมในเดือนมีนาคม 2565





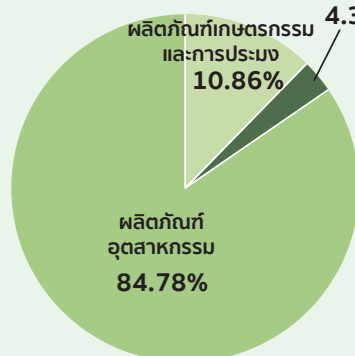
# ดัชนีราคาผู้ผลิต

## เดือนกุมภาพันธ์ 2565 สูงขึ้นร้อยละ 9.4 (YoY)

**ดัชนีราคาผู้ผลิต** เดือนกุมภาพันธ์ 2565 สูงขึ้นร้อยละ 9.4 (YoY) จากร้อยละ 8.7 ในเดือนก่อนหน้า เป็นการสูงขึ้นในทุกหมวดสินค้า ตามต้นทุนการผลิตและราคาวัตถุดิบที่ปรับเพิ่มขึ้นตามราคาในตลาดโลกอย่างต่อเนื่อง ประกอบกับฐานราคาปี 2564 ค่อนข้างต่ำ

**หมวดผลิตภัณฑ์จากเหมือง** สูงขึ้นร้อยละ 63.9 สินค้าที่ราคาปรับสูงขึ้น ได้แก่ ก๊าซธรรมชาติ น้ำมันปิโตรเลียมดิบ และกลุ่มแร่ **หมวดผลิตภัณฑ์อุตสาหกรรม** สูงขึ้นร้อยละ 8.0 สินค้าสำคัญที่ราคาปรับสูงขึ้น ได้แก่ กลุ่มผลิตภัณฑ์ที่ได้จากการกลั่นปิโตรเลียม (น้ำมันดีเซล น้ำมันเครื่องบิน น้ำมันแก๊สโซลีน 91 95 น้ำมันเตา ก๊าซปิโตรเลียมเหลว (LPG)) กลุ่มเคมีภัณฑ์และผลิตภัณฑ์เคมี (เม็ดพลาสติก โขดไฟ ปุยเคมีผสม กรดเกลือ คลอรีน) กลุ่มผลิตภัณฑ์อาหาร (เนื้สุกร ไก่สด น้ำตาลทราย น้ำมัน มันอัดเม็ด น้ำมันถั่วเหลืองบริสุทธิ์) กลุ่มผลิตภัณฑ์คอมพิวเตอร์และอิเล็กทรอนิกส์ (อุปกรณ์จัดเก็บข้อมูล (ฮาร์ดดิสก์ไดรฟ์)) กลุ่มผลิตภัณฑ์อุตสาหกรรมอื่น ๆ (ทองคำ) กลุ่มโลหะขั้นมูลฐาน (เหล็กแผ่น ท่อเหล็ก เหล็กเส้น เหล็กฉาก ลวดเหล็ก เหล็กรูปตัวซี) กลุ่มผลิตภัณฑ์ยางและพลาสติก (ยางแท่ง ท่อพลาสติก ถุงพลาสติก แผ่นฟิล์มพลาสติก บรรจุภัณฑ์พลาสติกอื่น ๆ) กลุ่มยานยนต์ ชิ้นส่วนและอุปกรณ์ (รถยนต์นั่ง รถบรรทุกขนาดเล็ก ตัวถังรถยนต์) และ **หมวดผลิตภัณฑ์เกษตรกรรมและการประมง** สูงขึ้นร้อยละ 6.1 สูงขึ้นต่อเนื่องเป็นเดือนที่ 3 เนื่องจากปริมาณผลผลิตออกสู่ตลาดน้อย ขณะที่ความต้องการในอุตสาหกรรมต่าง ๆ ยังมีอย่างต่อเนื่อง โดยสินค้าที่มีราคาสูงขึ้น คือ ผลิตภัณฑ์ทางการเกษตร ได้แก่ กลุ่มไม้ยืนต้น (ผลปาล์มสด ยางพารา) กลุ่มพืชล้มลุก (อ้อย มันสำปะหลังสด ข้าวโพดเลี้ยงสัตว์) กลุ่มสัตว์ (สุกรมีชีวิต ไก่มีชีวิต ไข่ไก่ ไข่เป็ด) กลุ่มพืชผัก (ผักคะน้า ผักกวางตุ้ง มะนาว กะหล่ำปลี ถั่วงอก ต้นหอม) กลุ่มผลิตภัณฑ์จากการประมง (กุ้งแวนนาไม ปลาหมึกกล้วย กุ้งทะเล) ขณะที่สินค้าที่ราคาลดลง ได้แก่ ข้าวเปลือกเจ้า ข้าวเปลือกเหนียว ผลไม้ (ลำไย ส้มเขียวหวาน กลัวยาวน้ำ)

### สัดส่วนน้ำหนัก



ประเภท	YoY	MoM
ผลิตภัณฑ์เกษตรกรรม และการประมง	6.1 ▲	2.2 ▲
ผลิตภัณฑ์จากเหมือง	63.9 ▲	11.9 ▲
ผลิตภัณฑ์อุตสาหกรรม	8.0 ▲	0.5 ▲
สินค้าสำเร็จรูป	4.3 ▲	0.2 ▲
สินค้าที่สำเร็จรูป	15.0 ▲	1.5 ▲
สินค้าวัตถุดิบ	24.5 ▲	5.2 ▲

ดัชนีราคาผู้ผลิต เมื่อเทียบกับเดือนมกราคม 2565 สูงขึ้นในอัตราที่ชะลอตัวลงที่ร้อยละ 1.1 (MoM) และเฉลี่ย 2 เดือน (ม.ค.- ก.พ.) 2565 เทียบกับช่วงเดียวกันของปีก่อน สูงขึ้นร้อยละ 9.0 (AoA)



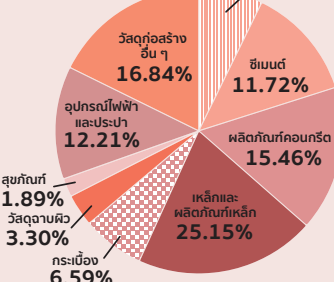
# ดัชนีราคาวัสดุก่อสร้าง

## เดือนกุมภาพันธ์ 2565 สูงขึ้นร้อยละ 6.7 (YoY)

**ดัชนีราคาวัสดุก่อสร้าง** เดือนกุมภาพันธ์ 2565 สูงขึ้นร้อยละ 6.7 (YoY) เป็นการสูงขึ้นในทุกหมวดสินค้าตามต้นทุนการผลิต และวัตถุดิบที่ใช้ในการผลิตวัสดุก่อสร้างซึ่งปรับตัวสูงขึ้นตามราคาในตลาดโลก (เหล็ก ถ่านหิน น้ำมัน) เป็นสำคัญ โดย **หมวดเหล็กและผลิตภัณฑ์เหล็ก** สูงขึ้นร้อยละ 14.1 ตามราคาเหล็กในตลาดโลกที่มีความผันผวนและมีแนวโน้มจะสูงขึ้น เนื่องจากต้นทุนวัตถุดิบยังมีแนวโน้มสูงขึ้นอย่างต่อเนื่อง ทั้งราคาเศษเหล็ก และถ่านหิน

**หมวดวัสดุก่อสร้างอื่น ๆ** สูงขึ้นร้อยละ 5.4 **หมวดผลิตภัณฑ์คอนกรีต** สูงขึ้นร้อยละ 5.3 **หมวดอุปกรณ์ไฟฟ้าและประปา** สูงขึ้นร้อยละ 4.8 **หมวดซีเมนต์** สูงขึ้นร้อยละ 4.5 **หมวดกระเบื้อง** สูงขึ้นร้อยละ 4.1 **หมวดไม้และผลิตภัณฑ์ไม้** สูงขึ้นร้อยละ 3.5 **หมวดวัสดุฉนวน** สูงขึ้นร้อยละ 1.1 และ **หมวดสุขภัณฑ์** สูงขึ้นร้อยละ 0.1

### สัดส่วนน้ำหนัก



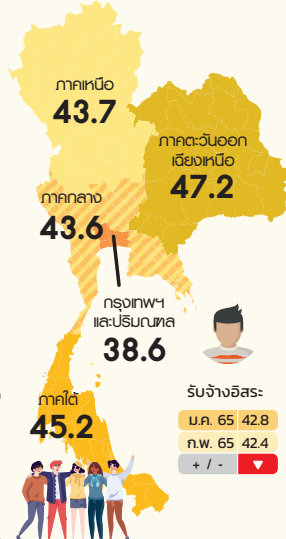
ประเภท	YoY	MoM
ไม้และผลิตภัณฑ์ไม้	3.5 ▲	0.1 ▲
ซีเมนต์	4.5 ▲	0.3 ▲
ผลิตภัณฑ์คอนกรีต	5.3 ▲	0.1 ▲
เหล็กและผลิตภัณฑ์เหล็ก	14.1 ▲	3.1 ▲
กระเบื้อง	4.1 ▲	0.0 ▲
วัสดุฉนวน	1.1 ▲	0.0 ▲
สุขภัณฑ์	0.1 ▲	-0.1 ▼
อุปกรณ์ไฟฟ้า และประปา	4.8 ▲	0.2 ▲
วัสดุก่อสร้างอื่น ๆ	5.4 ▲	0.8 ▲

ดัชนีราคาวัสดุก่อสร้าง เมื่อเทียบกับเดือนมกราคม 2565 สูงขึ้นร้อยละ 0.9 (MoM) และเฉลี่ย 2 เดือน (ม.ค.- ก.พ.) 2565 เทียบกับช่วงเดียวกันของปีก่อน สูงขึ้นร้อยละ 6.5 (AoA)

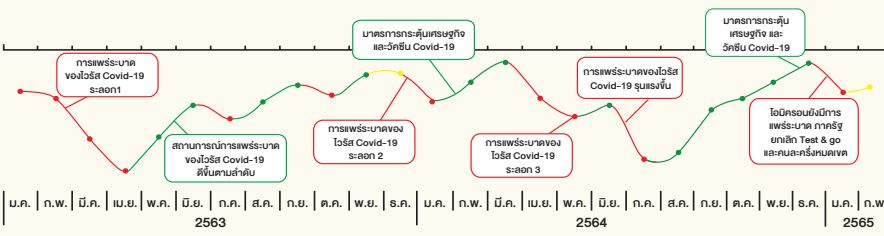
# ดัชนีความเชื่อมั่นผู้บริโภค

## เดือนกุมภาพันธ์ 2565 เท่ากับ 44.6

**ดัชนีความเชื่อมั่นผู้บริโภคโดยรวม** เดือนกุมภาพันธ์ 2565 ทรงตัวอยู่ที่ระดับ 44.6 โดยดัชนีความเชื่อมั่นผู้บริโภคในปัจจุบัน ปรับตัวลดลงจากระดับ 35.6 มาอยู่ที่ระดับ 35.1 และดัชนีความเชื่อมั่นผู้บริโภคในอนาคต (3 เดือนข้างหน้า) ปรับเพิ่มขึ้นจากระดับ 50.6 มาอยู่ที่ระดับ 50.9 ซึ่งยังคงอยู่ในช่วงที่มีความเชื่อมั่น สำหรับปัจจัยลบที่ส่งผลต่อดัชนีความเชื่อมั่นผู้บริโภค คือ สถานการณ์โควิด-19 ที่มีการแพร่ระบาดอย่างรวดเร็วและมีผู้ติดเชื้อจำนวนมาก ส่งผลต่อภาคการท่องเที่ยวของไทย ถึงแม้ว่าได้มีการเปิดประเทศรับนักท่องเที่ยวต่างชาติแล้ว แต่นักท่องเที่ยวที่เดินทางเข้ามาในไทยยังมีจำนวนน้อย ประกอบกับราคาน้ำมันที่ปรับตัวสูงขึ้นอย่างต่อเนื่อง ส่งผลให้ต้นทุนการผลิตและราคาสินค้าปรับตัวเพิ่มขึ้น อย่างไรก็ตาม จากมาตรการการของภาครัฐ เช่น โครงการคนละครึ่ง และโครงการเราเที่ยวด้วยกัน ที่เริ่มใช้จ่ายได้ในช่วงเดือนกุมภาพันธ์ที่ผ่านมา ได้ส่งผลต่อภาคธุรกิจ และประชาชน รวมทั้งมูลค่าการส่งออกสินค้าของไทยที่ยังขยายตัวได้ดี ยังคงเป็นปัจจัยบวกที่ส่งผลต่อความเชื่อมั่นผู้บริโภค



ประเภท	YoY	MoM
เกษตรกร	47.0 ▲	4.3 ▲
พนักงานเอกชน	41.6 ▲	4.1 ▲
ผู้ประกอบการ	45.4 ▲	4.8 ▲
รับจ้างอิสระ	42.8 ▲	4.2 ▲
พนักงานของรัฐ	50.5 ▲	5.1 ▲
นักศึกษา	39.0 ▲	3.9 ▲
ไม่ได้ทำงาน	41.5 ▲	4.0 ▲



# การค้าระหว่างประเทศของไทย

## เดือนมกราคม 2565

### การส่งออก

มีมูลค่า 21,258.6 ล้านดอลลาร์สหรัฐ (708,312 ล้านบาท) ขยายตัวร้อยละ 8.0 ซึ่งขยายตัวต่อเนื่องเป็นเดือนที่ 11 ท่ามกลางบรรยากาศการค้าโลกที่ฟื้นตัวต่อเนื่อง ขณะที่ความรุนแรงของโควิด-19 สายพันธุ์โอมิครอนน้อยกว่าสายพันธุ์อื่น จึงส่งผลกระทบต่อภาพรวมของเศรษฐกิจโลกในวงจำกัด นอกจากนี้ IMF ยังมองว่าเศรษฐกิจโลกในปี 2565 จะยังเติบโตได้ร้อยละ 4.4 เนื่องจากกิจกรรมทางเศรษฐกิจของประเทศหลักทั่วโลก ทั้งการค้า การผลิต การบริโภค และการเดินทาง จะกลับเข้าสู่ระดับปกติก่อนการแพร่ระบาดของไวรัสโควิด-19 และปัญหาด้านสาธารณสุขจะลดลงสู่ระดับต่ำภายในสิ้นปี 2565 จากอัตราการฉีดวัคซีนทั่วโลกเพิ่มขึ้น และการรักษามีประสิทธิภาพมากขึ้น จึงส่งผลดีต่อการส่งออกไทยในระยะต่อไป

การส่งออกไปตลาดสำคัญส่วนใหญ่ขยายตัวส่วนใหญ่ยังคงขยายตัว (ยกเว้นทวีปออสเตรเลีย และทวีปแอฟริกา) ตามแนวโน้มการฟื้นตัวของเศรษฐกิจโลก แม้เป็นการขยายตัวในอัตราที่ชะลอลงบ้าง เนื่องจากการแพร่ระบาดของไวรัสโควิด-19 สายพันธุ์โอมิครอนที่รวดเร็วในหลายประเทศ และส่งผลกระทบต่ออุปสงค์ (ความต้องการซื้อ) ของประเทศคู่ค้า ประกอบด้วย (1) ตลาดหลัก ขยายตัวร้อยละ 9.2 โดยขยายตัวในตลาดสหรัฐฯ ร้อยละ 24.1 จีน ร้อยละ 6.8 ญี่ปุ่น ร้อยละ 0.1 อาเซียน (5) ร้อยละ 13.2 CLMV ร้อยละ 2.3 และสหภาพยุโรป (27) ร้อยละ 1.4 (2) ตลาดรอง ขยายตัวร้อยละ 5.1 ขยายตัวในตลาดเอเชียใต้ ร้อยละ 27.1 ตะวันออกกลาง ร้อยละ 0.2 ลาตินอเมริกา ร้อยละ 5.0 และรัสเซียและกลุ่มประเทศ CIS ร้อยละ 16.2 ขณะที่ทวีปออสเตรเลีย และทวีปแอฟริกา หดตัวร้อยละ 4.1 และร้อยละ 9.2 ตามลำดับ และ (3) ตลาดอื่น ๆ ขยายตัวร้อยละ 0.9

### การนำเข้า

มีมูลค่า 23,785.0 ล้านดอลลาร์สหรัฐ (802,688.8 ล้านบาท) ขยายตัวร้อยละ 20.5 แหล่งนำเข้าสำคัญที่ขยายตัว อาทิ จีน ญี่ปุ่น ไต้หวัน สหรัฐฯ และมาเลเซีย

### ดุลการค้า

ขาดดุล 2,526.4 ล้านดอลลาร์สหรัฐ (94,376.5 ล้านบาท)

### ดัชนีราคาส่งออก – นำเข้า

ดัชนีราคาส่งออก สูงขึ้นร้อยละ 3.5 (YoY) โดยหมวดสินค้าที่ปรับตัวสูงขึ้น ประกอบด้วย หมวดสินค้าแร่และเชื้อเพลิง หมวดสินค้าอุตสาหกรรมเกษตร และหมวดสินค้าอุตสาหกรรม ขณะที่หมวดสินค้าเกษตรกรรม ดัชนีราคาไม่เปลี่ยนแปลง

ดัชนีราคานำเข้า สูงขึ้นร้อยละ 11.3 (YoY) โดยหมวดสินค้าที่ปรับตัวสูงขึ้น ประกอบด้วย หมวดสินค้าเชื้อเพลิง หมวดสินค้าวัตถุดิบและกึ่งสำเร็จรูป หมวดสินค้าอุปโภคบริโภค และหมวดสินค้าทุน ขณะที่หมวดยานพาหนะและอุปกรณ์การขนส่งปรับตัวลดลง

### การค้าระหว่างประเทศของไทย

หน่วย (Unit) : ล้านเหรียญสหรัฐฯ (Million USD)	ม.ค. 2565 Jan 2022
มูลค่าการส่งออก (Export Value)	21,258.6 +8.0%
มูลค่าการนำเข้า (Import Value)	23,785.0 +20.5%
ดุลการค้า (Trade Balance)	-2,526.4

### ตลาดส่งออก 5 อันดับแรก เดือน ม.ค. 65

ตลาดส่งออก	มูลค่า	△	สัดส่วน
	(ล้าน USD)	(%YoY)	(%)
สหรัฐฯ	3,573.8	24.1	16.8
จีน	2,472.1	6.8	11.6
ญี่ปุ่น	2,112.8	0.1	9.9
มาเลเซีย	999.9	12.0	4.7
เวียดนาม	951.8	-6.8	4.5

### แหล่งนำเข้า 5 อันดับแรก เดือน ม.ค. 65

แหล่งนำเข้า	มูลค่า	△	สัดส่วน
	(ล้าน USD)	(%YoY)	(%)
จีน	6,947.9	32.0	29.2
ญี่ปุ่น	2,726.9	14.9	11.5
ไต้หวัน	1,189.2	34.5	5.0
สหรัฐฯ	1,151.1	7.6	4.8
มาเลเซีย	1,108.6	25.7	4.7

### ดัชนีราคาส่งออก – นำเข้า เดือน ม.ค. 65

ดัชนีราคา	การเปลี่ยนแปลง (%MoM)			การเปลี่ยนแปลง (%YoY)	
	พ.ย. 64	ธ.ค. 64	ม.ค. 65	ม.ค. 65	ดัชนี ม.ค. 65
ส่งออก	0.2	-0.1	0.8	3.5	105.5
นำเข้า	0.3	-0.6	2.2	11.3	106.6

ท่านสามารถดูข้อมูลเพิ่มเติม  
ภาวะการค้าระหว่างประเทศของไทย  
ประจำเดือนมกราคม 2565  
ผ่าน QR Code นี้

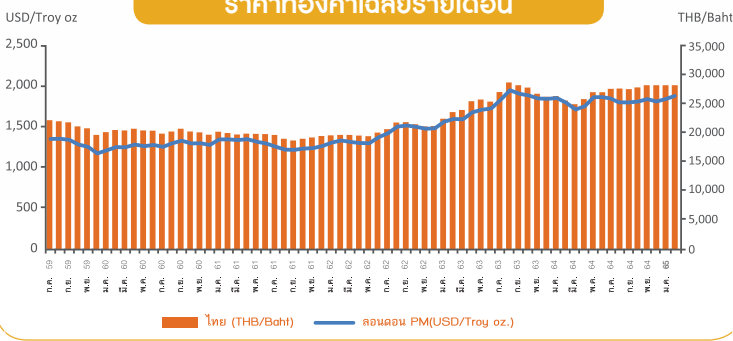




# สถานการณ์ราคาทองคำ ราคาน้ำมันอัตรแลกเปลี่ยน และราคาสินค้าเกษตร

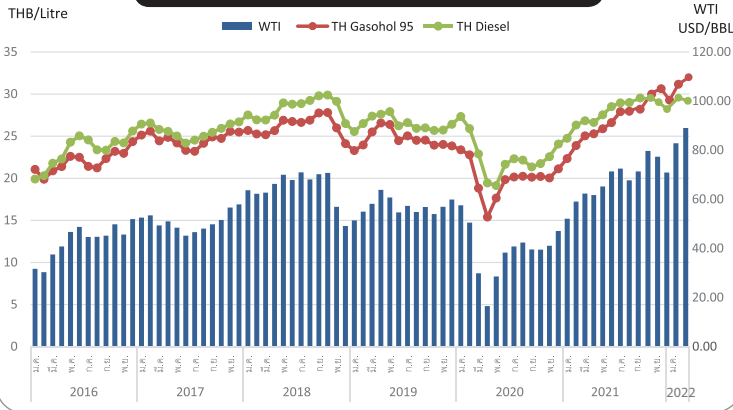
## เดือนกุมภาพันธ์ 2565

### ราคาทองคำเฉลี่ยรายเดือน



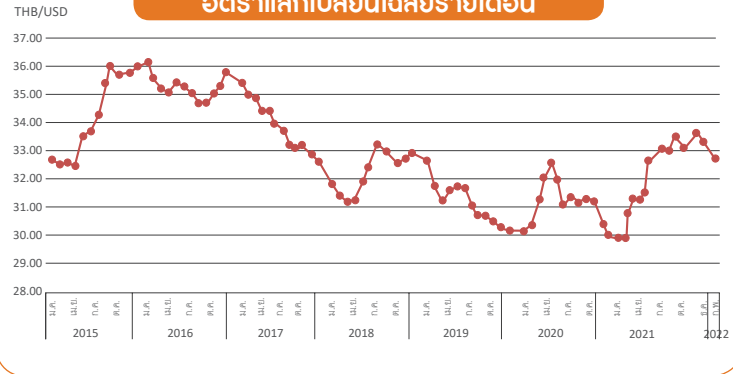
แหล่งที่มา : CEIC

### ราคาน้ำมันเฉลี่ยรายเดือน



แหล่งที่มา : CEIC

### อัตรแลกเปลี่ยนเฉลี่ยรายเดือน



แหล่งที่มา : CEIC

### ราคาสินค้ารายเดือน

สินค้า	เดือน	Jan-65	Feb-65	%Δ(MOM)	Feb-64	Feb-65	%Δ(YOY)
<b>ข้าว : (Baht/100Kg)</b>							
ข้าวขาว 5% (ใหม่)		1,264.75	1,247.11	-1.40	1,523.89	1,247.11	-18.16
ข้าวหอมมะลิ 100% ชั้น 2		2,325.00	2,450.26	5.39	2,445.00	2,450.26	0.22
<b>ยางพารา : (Baht/Kg)</b>							
แผ่นรมควัน ชั้น 3 (f.o.b)		64.96	69.88	7.57	67.25	69.88	3.91
ยางแท่ง STR20 (f.o.b)		58.24	59.75	2.59	49.59	59.75	20.49
<b>ทองคำ</b>							
ลอนดอน PM (USD/Troy oz)		1,816.77	1,856.30	2.18	1,808.18	1,856.30	2.66
ไทย (THB/Baht)		28,507.14	28,592.50	0.30	25,695.00	28,592.50	11.28
<b>น้ำมันดิบ : (USD/BBL)</b>							
WTI		83.12	91.74	10.37	59.06	91.74	55.33
<b>อัตรแลกเปลี่ยน</b>							
THB/USD		33.24	32.67	-1.70	29.98	32.67	8.98

แหล่งที่มา : CEIC

### ราคาทองคำ

เดือนกุมภาพันธ์ 2565 ราคาทองคำตลาดโลกขยายตัว 2 เดือนต่อเนื่องเฉลี่ยอยู่ที่ 1,856.30 เหรียญสหรัฐฯ ต่อ ทROYออนซ์ ขยายตัวร้อยละ 2.18 เมื่อเทียบกับเดือนก่อนหน้า เช่นเดียวกับราคาทองคำในประเทศเฉลี่ยอยู่ที่ 28,592.50 บาท ขยายตัวร้อยละ 0.30 เมื่อเทียบกับเดือนก่อนหน้า สถานการณ์ระหว่างรัสเซีย-ยูเครนตึงเครียดมากยิ่งขึ้น ยกระดับเป็นสงครามกลางเมือง หลายประเทศต่างออกมาตรการคว่ำบาตร ประกอบกับเงินเฟ้อทั่วโลกยังคงทรงตัวสูง กระทบต่อการฟื้นตัวของเศรษฐกิจโลกที่เปราะบาง ผลักดันการเข้าถือทองคำที่เป็นสินทรัพย์ปลอดภัย

### ราคาน้ำมัน

ราคาน้ำมันดิบ (WTI) เดือนกุมภาพันธ์ 2565 เฉลี่ยอยู่ที่ 91.74 เหรียญสหรัฐฯ ต่อบาร์เรล เมื่อเทียบกับเดือนเดียวกันของปีก่อน เพิ่มขึ้นร้อยละ 55.33 (YoY) และเมื่อเทียบกับเดือนก่อนหน้า เพิ่มขึ้นร้อยละ 10.37 (MoM) ราคาน้ำมันดิบ (WTI) ปรับเพิ่มขึ้น มาจากความตึงตัวด้านอุปทานเป็นสำคัญ เนื่องจากกลุ่มโอเปกยังคงแผนเดิมในการปรับขึ้นกำลังผลิตที่ 400,000 บาร์เรลต่อวัน แม้จะมีการเจรจาให้เพิ่มกำลังการผลิตหลายครั้ง รวมถึงสถานการณ์ความขัดแย้งระหว่างรัสเซียและยูเครน ที่รุนแรงขึ้นและรัสเซียถูกคว่ำบาตรทางการเงิน ทำให้หลายประเทศกังวลต่อการส่งออกน้ำมันของรัสเซีย และทำให้ราคาน้ำมันพุ่งสูงขึ้น อย่างไรก็ตาม การที่สหรัฐฯ ยกเลิกการคว่ำบาตรโครงการนิวเคลียร์พลเรือนของอิหร่าน จะทำให้อิหร่านสามารถส่งออกน้ำมันดิบได้อย่างรวดเร็วและคล่องตัวมากขึ้น รวมถึงการที่สหรัฐฯ ขายน้ำมันจากคลังสำรอง จะช่วยชะลอการปรับตัวขึ้นของราคาน้ำมันดิบ

### อัตรแลกเปลี่ยน

ค่าเงินบาท เดือนกุมภาพันธ์ 2565 เฉลี่ยอยู่ที่ 32.67 บาท/เหรียญสหรัฐฯ อ่อนค่าลงเมื่อเทียบกับเดือนเดียวกันของปีก่อนร้อยละ 8.98 (YoY) แต่เมื่อเทียบกับเดือนที่ผ่านมา แข็งค่าขึ้นร้อยละ 1.70 (MoM) ค่าเงินมีความผันผวน มีสาเหตุจากสถานการณ์ความขัดแย้งระหว่างรัสเซียและยูเครน ซึ่งส่วนใหญ่มีผลทำให้เงินบาทแข็งค่าขึ้น เนื่องจากนักลงทุนไม่มั่นใจในสถานการณ์ทางเศรษฐกิจระหว่างรัสเซีย ยูเครน และประเทศในกลุ่มนาโต้ จึงหันมาลงทุนในตลาดเงินฝั่งเอเชีย รวมถึงทองคำ ซึ่งเป็นสินทรัพย์ที่มีความมั่นคง เป็นปัจจัยหนุนให้เงินบาทแข็งค่าขึ้นจากการส่งออกทองคำที่ราคาในตลาดโลกปรับตัวสูงขึ้น อย่างไรก็ตาม เงินบาทยังคงอ่อนค่าลงเมื่อเทียบกับเดือนเดียวกันของปีก่อน อีกทั้ง สถานการณ์การแพร่ระบาดของโควิด-19 ยังคงเป็นผลกระทบที่ทำให้เงินบาทอ่อนค่าลง ซึ่งยังต้องติดตามสถานการณ์อย่างใกล้ชิดต่อไป

### ข้าว

ราคาขายส่งเฉลี่ยข้าวขาว 5% (ใหม่) 1,247.11 บาท/100 กิโลกรัม ลดลงจากเดือนมกราคม ร้อยละ 1.40 ขณะที่ราคาขายส่งเฉลี่ยข้าวหอมมะลิ 100% ชั้น 2 (ใหม่) 2,450.26 บาท/100 กิโลกรัม เพิ่มขึ้นคิดเป็นร้อยละ 5.39 ภาพรวมราคาข้าวเพิ่มขึ้นจากเดือนก่อน โดยได้รับปัจจัยหนุนจากอินเดียซึ่งเป็นผู้ส่งออกรายใหญ่ ประสบปัญหาขาดแคลนรถไฟบรรทุกสินค้าทำให้ส่งออกไม่ได้

### ยางพารา

ราคายางแผ่นรมควันชั้น 3 เฉลี่ยอยู่ที่กิโลกรัมละ 69.88 บาท เพิ่มขึ้นจากเดือนก่อนร้อยละ 7.57 ส่วนราคายางแท่ง STR 20 เฉลี่ยอยู่ที่กิโลกรัมละ 59.75 บาท เพิ่มขึ้นร้อยละ 2.59 ราคายางปรับตัวเพิ่มขึ้นตามราคาน้ำมันดิบที่ปรับตัวเพิ่มขึ้น ประกอบกับมีปริมาณยางเข้าสู่ตลาดน้อยลงเนื่องจากเข้าสู่ช่วงฤดูการปิดกรีดยางพารา



Trade Alert!



## ฟิลิปปินส์ อนุญาตให้นักลงทุนต่างชาติ ถือครองกรรมสิทธิ์ 100%

สภาหอการค้าฟิลิปปินส์ให้สัตยาบันแก้ไข พ.ร.บ. การบริหาร สาธารณะ ซึ่งอนุญาตให้ต่างชาติถือครองกรรมสิทธิ์ ได้ร้อยละ 100 ในกิจการโทรคมนาคม การขนส่งสินค้า ภายในประเทศ รถไฟ รถไฟฟ้าใต้ดิน สายการบิน ทางด่วน และ สนามบิน เนื่องจากไม่ได้รวมอยู่ในคำจำกัดความของ สาธารณูปโภคจึงทำให้ไม่ถูกจำกัดการถือสิทธิ์การถือครอง ที่ร้อยละ 40 อีกต่อไป คาดว่ามาตรการดังกล่าวจะช่วยเร่ง การฟื้นตัวของเศรษฐกิจและดึงดูดการลงทุนจากต่างประเทศ ช่วยบรรเทาผลกระทบจากการแพร่ระบาดของใหญ่ของ เชื้อไวรัสโคโรนา-19 ที่ผ่านมาได้



## สิงคโปร์ ปรับขึ้นภาษีสินค้าและบริการ เป็น 9%

รัฐบาลสิงคโปร์มีแผนเตรียมขึ้นภาษีสินค้าและบริการ (GST) จาก 7% เป็น 9% เพื่อสนับสนุนการพัฒนาโครงสร้าง พื้นฐานของประเทศโดยเฉพาะด้านสาธารณสุข ช่วยเหลือ กลุ่มคนรายได้น้อย และผู้สูงอายุ ซึ่งทำให้ธุรกิจภาคเอกชน มีความกังวลว่าอาจส่งผลกระทบต่อการทำงานของ เศรษฐกิจ ขณะที่รัฐบาลให้คำมั่นว่าจะมีมาตรการรองรับสำหรับ ช่วงเปลี่ยนผ่าน และดูแลผู้มีรายได้น้อยผ่านการให้เงินชดเชย ในด้านต่าง ๆ เพื่อสนับสนุนค่าครองชีพของประชาชน



## กลุ่มสินค้าอาหารใน แคนาดา

### เผชิญปัญหา Shelfflation

ผลสำรวจมหาวิทยาลัย Dalhousie และบริษัทวิจัย Caddle พบว่า ผู้บริโภคชาวแคนาดาต้องเผชิญกับปัญหาทั้งสินค้าก่อนวันหมดอายุ ซึ่งเป็นผลมาจากปัญหาการแพร่ระบาดของเชื้อไวรัสโคโรนา-19 ส่งผลให้ ห่วงโซ่อุปทานการผลิตอาหารมีต้นทุนเพิ่มขึ้นจากการขาดแคลนสินค้าและ แรงงานตลอดจนการขนส่งที่ล่าช้ากว่าปกติ ทำให้อายุของสินค้า (Shelf Life) สั้นลงจากเดิม ทั้งนี้ร้านค้าปลีกส่วนมากในแคนาดา มีนโยบายกำหนดอายุสินค้าสำหรับสินค้าที่เน่าเสียยาก (Non-Perishable) ที่จะวางขายขั้นต่ำ 3 เดือน

แหล่งที่มาข้อมูล: กรมส่งเสริมการค้าระหว่างประเทศ



รับข้อมูล ข่าวสาร บทวิเคราะห์  
ง่ายๆ แคสแกน QR Code

