

Special Report

- การพัฒนาปรับปรุงดัชนีราคาผู้บริโภค ปีฐาน 2558
- การพัฒนาปรับปรุงดัชนีราคาวัสดุก่อสร้าง ปีฐาน 2553

Special Talk

ความสำคัญในการพัฒนา
เครื่องชี้วัดเศรษฐกิจ
ด้านค่าครองชีพ
และด้านการก่อสร้าง



การได้รับรู้ข้อมูลข่าวสารต่างๆ ในทุกมิติ มีความสำคัญมากสำหรับการตัดสินใจในการลงทุน โดยเฉพาะข้อมูลที่ได้จัดทำขึ้นตามมาตรฐานสากล มีความถูกต้อง และทันสมัย จากหน่วยงานที่มีความน่าเชื่อถือ ซึ่งกองสารสนเทศและดัชนีเศรษฐกิจการค้า สำนักงานนโยบายและยุทธศาสตร์การค้า กระทรวงพาณิชย์ เป็นหน่วยงานหลักสำคัญของประเทศไทยที่จัดทำเครื่องชี้วัดดัชนีราคาและดัชนีเศรษฐกิจการค้า เพื่อให้ผู้ประกอบการสามารถนำไปใช้เป็นข้อมูลประกอบการตัดสินใจลงทุน

วารสาร สนค.ฉบับนี้ มี 2 เรื่องราวเกี่ยวกับความสำคัญในการพัฒนาเครื่องชี้วัดเศรษฐกิจด้านค่าครองชีพ และด้านการก่อสร้าง มาฝากใน **คอลัมน์ Special Talk** พร้อมเจาะลึกลงไปรายละเอียดแบบครบถ้วนทันกับสถานการณ์ปัจจุบัน เกี่ยวกับการพัฒนาปรับปรุงดัชนีราคาผู้บริโภค ปีฐาน 2558 และดัชนีราคาวัสดุก่อสร้าง ปีฐาน 2553 ใน **คอลัมน์ Special Report** ซึ่งปัจจุบันประชากรไทยมีการขยายตัวเพิ่มมากขึ้น ทำให้ค่าครองชีพและค่าใช้จ่ายต่อครัวเรือนเพิ่มตามไปด้วย เช่นเดียวกันกับความต้องการที่อยู่อาศัยที่เพิ่มมากขึ้น ค่าแรงงานและค่าวัสดุอุปกรณ์ต่างๆ มีการขยับตัวสูงขึ้นตามปัจจัยแวดล้อมต่างๆ และการนำเทคโนโลยีการก่อสร้างที่ทันสมัยมาใช้ก็มีผลต่อต้นทุน

ท่ามกลางการเปลี่ยนแปลงของโลกในยุคปัจจุบัน และการนำพาประเทศไทยไปสู่ยุค 4.0 นั้น จึงจำเป็นต้องอาศัยข้อมูลสถิติต่างๆ ที่มีความน่าเชื่อถือ ซึ่งหนึ่งในนั้นคือการพัฒนาเครื่องชี้วัดเศรษฐกิจในด้านต่างๆ ที่พร้อมให้ทั้งภาครัฐและภาคเอกชนได้นำข้อมูลเหล่านั้นไปใช้ประกอบการพิจารณาการลงทุน ในโครงการต่างๆ ได้คุ้มค่ามากยิ่งขึ้น

กองบรรณาธิการวารสาร สนค.

Getting Around with TPSO



➤ สำนักงานนโยบายและยุทธศาสตร์การค้า (สนค.) ได้ร่วมกับ Grow Asia ซึ่งเป็นหน่วยงานภายใต้ World Economic Forum (WEF) จัดการประชุม Partnership for Agricultural Trade and Inclusive Growth : Business Consultation Meeting on Innovation Commercialization ระหว่างวันที่ 21 - 22 กุมภาพันธ์ ที่ผ่านมา

โดยเมื่อวันที่ 21 กุมภาพันธ์ นางอภิรดี ตันตราภรณ์ รัฐมนตรีว่าการกระทรวงพาณิชย์ ได้ให้เกียรติเป็นเจ้าภาพในงานเลี้ยงรับรองอาหารค่ำ (Welcome Dinner) แยกที่เข้าร่วมการประชุม และในวันที่ 22 กุมภาพันธ์ นายวินิจฉัย แจ่มแจ้ง ผู้ช่วยรัฐมนตรีประจำกระทรวงพาณิชย์ เป็นประธานในการประชุมฯ พร้อมด้วยผู้บริหารระดับสูงของกระทรวงพาณิชย์และหน่วยงานอื่นๆ จากต้นน้ำถึงปลายน้ำ อาทิ กระทรวงเกษตรและสหกรณ์ กระทรวงอุตสาหกรรม กระทรวงวิทยาศาสตร์และเทคโนโลยี คณะทำงานสานพลังประชารัฐด้านการเกษตรสมัยใหม่ ผู้แทนธุรกิจ SMEs ไทยด้านนวัตกรรมอาหาร เครื่องสำอาง และสมุนไพร รวมทั้งบริษัทรายใหญ่ของไทยและต่างชาติ อาทิ Nestle, DuPong และ DSM ตลอดจนเครือข่ายนักวิชาการและ NGOs อาทิ IRRI และ Asian Farmers Association โดยในการประชุมได้มีการแลกเปลี่ยนความเห็นเกี่ยวกับแนวทางในการยกระดับการค้าข้าวไทยไปสู่ตลาดสินค้าคุณภาพและนวัตกรรม ซึ่งในการประชุมครั้งนี้ทำให้ผู้ประกอบการไทยและต่างชาติได้เห็นช่องทางและโอกาสในการพัฒนาสินค้าเกษตรคุณภาพสูงและผลิตภัณฑ์นวัตกรรมให้ตรงกับแนวโน้มความต้องการของโลก รวมทั้งเป็นการแลกเปลี่ยนความเห็นเกี่ยวกับบทบาทของภาคีที่เกี่ยวข้องด้วย ซึ่งจะเป็นการวางพื้นฐานในการสร้างหุ้นส่วนการผลิตและพันธมิตรทางการค้าในสินค้าเกษตรมูลค่าเพิ่มสู่ต่างประเทศต่อไป

วารสาร สนค.

ปีที่ 7 ฉบับที่ 68 มีนาคม 2560

Contents



03 Special Talk

ความสำคัญในการพัฒนาเครื่องชี้วัดเศรษฐกิจด้านค่าครองชีพ และด้านการก่อสร้าง

04 Special Report

การพัฒนาปรับปรุงดัชนีราคาผู้บริโภค ปีฐาน 2558

06 Special Report

การพัฒนาปรับปรุงดัชนีราคาวัสดุก่อสร้าง ปีฐาน 2553

08 Economic Indicator ภาพรวมเศรษฐกิจ

10 International Trade Focus

การค้าระหว่างประเทศของไทย : มกราคม 2560

11 Commodities & FX

สถานการณ์ราคาทองคำ ราคาน้ำมัน อัตราแลกเปลี่ยน และราคาสินค้าเกษตร : กุมภาพันธ์ 2560

12 Global News



ความสำคัญในการพัฒนาเครื่องชี้วัดเศรษฐกิจ ด้านค่าครองชีพ และด้านการก่อสร้าง

■ นับเป็นเวลาเกือบ 80 ปี ตั้งแต่ปี พ.ศ. 2481 ที่หน่วยงานแรก คือ กองวิชาการและสถิติ ซึ่งปัจจุบัน คือ กองสารสนเทศและดัชนีเศรษฐกิจการค้า สำนักงานนโยบายและยุทธศาสตร์การค้า กระทรวงพาณิชย์ ได้มีบทบาทจัดทำรวบรวมสถิติราคา มีการพัฒนาปรับปรุงจัดทำเครื่องชี้วัดภาวะเศรษฐกิจในรูปแบบดัชนีราคาและดัชนีเศรษฐกิจ โดยยึดหลักวิชาการและมีการพัฒนาจนก้าวสู่ความเป็นมาตรฐานสากล มีความทันสมัย ถูกต้อง ตรงตามหลักดัชนีและสถิติที่กำหนด โดยกองทุนการเงินระหว่างประเทศ (IMF) ตามโครงการ ROSC (Reports on the Observance of Standards and Codes) ซึ่งต้องมีการประเมินคุณภาพของข้อมูลของประเทศสมาชิก ในการเผยแพร่ข้อมูลสถิติต่างๆ ตามหลักปฏิบัติที่เป็นมาตรฐานสากล รวมทั้งกระบวนการจัดทำข้อมูลดัชนีต่างๆ ที่ผ่านการประเมินด้านความครอบคลุมและความรวดเร็วของการเผยแพร่ข้อมูลเศรษฐกิจตามมาตรฐาน SDDS (Special Data Dissemination Standard) ตั้งแต่ปี 2543

ด้วยบทบาทหน้าที่ และเป็นหน่วยงานหลักสำคัญของประเทศไทยที่จัดทำเครื่องชี้วัดดัชนีราคาและดัชนีเศรษฐกิจการค้า ในปี 2560 กองสารสนเทศและดัชนีเศรษฐกิจการค้าได้มีพัฒนาการปรับปรุงเครื่องชี้วัดเศรษฐกิจที่สำคัญ 2 ตัวชี้วัด คือ **ตัวชี้วัดแรก ภาวะค่าครองชีพ** ของประชาชนและอัตราเงินเฟ้อของประเทศไทย โดยการปรับปรุงน้ำหนักและเปลี่ยนปีฐานดัชนีราคาผู้บริโภคทั่วไป จากปีฐาน 2554 เป็นปีฐาน 2558 **ตัวชี้วัดที่สอง ภาวะการก่อสร้าง**ที่มีความสำคัญต่อที่อยู่อาศัยของประชาชนและอุตสาหกรรมภาคการก่อสร้างของประเทศ ได้มีการปรับปรุงน้ำหนักและเปลี่ยนปีฐานดัชนีราคาวัสดุก่อสร้าง จากปีฐาน 2548 เป็นปีฐาน 2553 ซึ่งเครื่องชี้วัดเศรษฐกิจการค้าทั้งสองด้านนี้ให้ความสำคัญด้านราคาขายปลีกและราคาวัสดุก่อสร้างที่มีผลต่อการครองชีพของประชาชน และภาคการก่อสร้างด้านอสังหาริมทรัพย์ ซึ่งล้วนแต่มีความสำคัญและประโยชน์ต่อภาครัฐและเอกชนในการนำไปใช้วิเคราะห์และวางแผนกำหนดนโยบายต่างๆ ของประเทศ

● **ความสำคัญในการพัฒนาดัชนีราคาผู้บริโภค โดยการปรับปรุงน้ำหนักและเปลี่ยนปีฐานดัชนีราคาผู้บริโภค จากปีฐาน 2554 เป็นปีฐาน 2558** ครั้งนี้เป็นครั้งที่ 10 นับตั้งแต่เริ่มมีการจัดทำเครื่องชี้วัดด้านราคาขายปลีกเป็นดัชนีค่าครองชีพ ในปี 2491 จากนั้นในปี 2505 ได้ปรับปรุงพัฒนาวิธีคำนวณใช้จ่ายของครัวเรือนเป็นดัชนีราคาผู้บริโภคที่สะท้อนค่าครองชีพของประชาชนและเงินเฟ้อของประเทศ

ท่ามกลางการเปลี่ยนแปลงของโลกทั้งโลกาภิวัตน์และการก้าวสู่ประเทศไทย 4.0 ทำให้เกิดพลวัตการเปลี่ยนแปลงของสังคมโลก ทั้งด้านประชากรที่เพิ่มขึ้นและเศรษฐกิจที่มีความผันผวนตลอดเวลา จึงจำเป็นต้องมีการพัฒนาปรับปรุงตัวชี้วัดเพื่อสะท้อนถึงการเปลี่ยนแปลงที่เป็นปัจจุบัน การปรับปรุงน้ำหนักและเปลี่ยนปีฐานดัชนีราคาผู้บริโภค จากปีฐาน 2554 เป็นปีฐาน 2558 โดยกองสารสนเทศและดัชนีเศรษฐกิจการค้าได้จัดทำทุก 4 ปี โดยนำข้อมูลการสำรวจภาวะเศรษฐกิจและสังคมของครัวเรือนจากสำนักงานสถิติแห่งชาติ ทั้งข้อมูลด้านรายได้นำมาปรับปรุงกรอบครัวเรือนดัชนีราคาผู้บริโภค และข้อมูลด้านค่าใช้จ่ายนำมาปรับปรุงการให้น้ำหนักรายการสินค้าในตระกร้าดัชนีราคาผู้บริโภคสะท้อนการใช้จ่ายให้มีความทันสมัยในปัจจุบัน และถูกต้องตามหลักวิชาการ พร้อมทั้งเผยแพร่ข้อมูลได้อย่างรวดเร็ว โดยผ่านมติเห็นชอบจากคณะกรรมการพัฒนาการจัดทำดัชนีเศรษฐกิจการค้าซึ่งเป็นผู้มีส่วนได้ส่วนเสียของข้อมูลดังกล่าว

● **ความสำคัญในการพัฒนาดัชนีราคาวัสดุก่อสร้าง โดยการปรับปรุงน้ำหนักและเปลี่ยนปีฐาน จากปีฐาน 2548 เป็นปีฐาน 2553** ครั้งนี้เป็นครั้งที่ 5 นับตั้งแต่เริ่มมีการจัดทำในปี พ.ศ. 2525 โดยข้อมูลการค้าจำหน่ายของสินค้าอื่นๆ มาถ่วงน้ำหนักและกำหนดให้ปีฐาน 2519 = 100 ต่อมาปี 2533 สำนักงานคณะกรรมการพัฒนาการเศรษฐกิจและสังคมแห่งชาติ ได้จัดทำและเผยแพร่ตารางปัจจัยการผลิตและผลผลิตของปี 2528 เป็นครั้งแรก กองสารสนเทศและดัชนีเศรษฐกิจการค้า จึงได้ปรับปรุงการจัดทำดัชนีราคาวัสดุก่อสร้าง โดยนำข้อมูลจากตารางปัจจัยการผลิตและผลผลิต (Input – Output Table of Thailand : I/O Table) มาจัดทำน้ำหนักตั้งแต่ปี 2533 เป็นต้นมา

การพัฒนาปรับปรุงในการเปลี่ยนปีฐานของการจัดทำดัชนีราคาวัสดุก่อสร้าง สอดคล้องกับวิธีการก่อสร้างสมัยใหม่ที่นำหลักวิชาการก่อสร้าง ควบคู่ไปกับการนำเทคโนโลยีไปใช้ในการพัฒนารูปแบบและวิธีการ ทำให้มีการเปลี่ยนแปลงของสินค้าชนิดใหม่ที่ทดแทนสินค้าชนิดเดิม ตลอดจนสัดส่วนการใช้วัสดุก่อสร้างในโครงการก่อสร้างรูปแบบใหม่ เช่น งานอาคารที่มีความสูง จำนวนชั้น และพื้นที่ใช้สอยมากขึ้น งานทางรูปแบบใหม่ที่มีการยกระดับเหนือพื้นดิน ตลอดจนโครงการรถไฟฟ้ารางคู่ งานดินที่มีการเจาะอุโมงค์ งานชลประทานที่ขยายตัวมากขึ้นเพื่อแก้ไขปัญหาภัยจากธรรมชาติ ภัยแล้ง และน้ำท่วม งานสาธารณูปโภคขนาดใหญ่ซึ่งใช้เงินลงทุนมหาศาล งานขนส่งมวลชนรถไฟฟ้ามหานคร ซึ่งเติบโตจากอดีตหลายเท่าตัว โครงการเหล่านี้แสดงให้เห็นว่าการใช้วัสดุก่อสร้างชนิดต่างๆ มีสัดส่วนที่เปลี่ยนไปจากเดิม ซึ่งค่าดัชนีที่ประมวลผลได้ในแต่ละเดือนจะชี้แนะทางการวางแผนพัฒนาเศรษฐกิจได้ชัดเจนและสอดคล้องกับปัจจุบันมากขึ้น

ผลจากการพัฒนาปรับปรุงตัวชี้วัดทั้งดัชนีราคาผู้บริโภคและดัชนีราคาวัสดุก่อสร้าง โดยให้ความสำคัญด้านความถูกต้อง ความสมบูรณ์ของวิธีการจัดทำโครงสร้าง โดยรวมในรูปของแนวคิดและคำนึงตามขอบเขตให้เป็นไปตามมาตรฐานสากล มีคุณภาพความถูกต้อง และทันสมัย สร้างความน่าเชื่อถือให้หน่วยงานภาครัฐและเอกชนนำไปใช้ประโยชน์ประกอบการตัดสินใจ ในการวางแผนนโยบายของภาครัฐและภาคเอกชน อีกทั้งการตัดสินใจลงทุนของบรรษัทต่างชาติและบริษัทในประเทศ รวมถึงประกอบการจัดทำนโยบายด้านสวัสดิการแรงงานและค่าจ้างของพนักงานในบริษัท นอกจากนี้ เครื่องชี้วัดเศรษฐกิจการค้ายังเป็นองค์ประกอบสำคัญของการวิจัยด้านเศรษฐกิจและสังคมของประเทศ สำหรับภาคการก่อสร้างเป็นเครื่องชี้วัดเศรษฐกิจการค้าในการรักษามลประโยชน์ของภาครัฐ เพื่อสร้างความเป็นธรรมให้แก่ภาครัฐและเอกชน

การพัฒนาปรับปรุงดัชนีราคาผู้บริโภค **ปีฐาน 2558**

จากสภาพเศรษฐกิจและสังคมของครัวเรือน ในปัจจุบัน “ก้าวสู่ประเทศไทย 4.0” ทำให้ประชากรประเทศไทยที่มีมากกว่า 65 ล้านคน หรือ 21 ล้านครัวเรือน ได้ปรับเปลี่ยนพฤติกรรมกรรมการบริโภคให้ทันต่อความก้าวหน้าในเทคโนโลยีที่ทันสมัย มีผลต่อการอุปโภคบริโภค ด้านการครองชีพ ด้านราคาสินค้าและบริการ ส่งผลต่อทิศทางเงินเฟ้อของประเทศในปัจจุบัน กระทรวงพาณิชย์ โดยกองสารสนเทศและดัชนีเศรษฐกิจการค้า สำนักงานนโยบายและยุทธศาสตร์การค้า เป็นหน่วยงานที่จัดทำดัชนีราคาผู้บริโภคเผยแพร่เป็นประจำทุกเดือน เพื่อสะท้อนพฤติกรรมกรรมการอุปโภคบริโภคด้านราคาสินค้าค่าใช้จ่ายในการครองชีพทั้งประเทศ จำเป็นต้องมีการพัฒนาปรับปรุงดัชนีราคาผู้บริโภคสำหรับวัตถุประสงค์การครองชีพของประชาชนและอัตราเงินเฟ้อของประเทศให้มีความทันสมัย ถูกต้อง ตามมาตรฐานสากล โดยมีการพัฒนาปรับปรุงน้ำหนักและเปลี่ยนปีฐานการคำนวณเงินเฟ้อ เป็นประจำต่อเนื่องทุกๆ 4 ปี

ในปี 2560 ได้ดำเนินการปรับปรุงน้ำหนักและเปลี่ยนปีฐานการคำนวณเงินเฟ้อ จากปี 2554 เป็นปี 2558 ซึ่งเป็นการพัฒนาปรับปรุงครั้งที่ 10 นับตั้งแต่ครั้งแรก ปี 2519 เริ่มใช้ผลการสำรวจภาวะเศรษฐกิจและสังคมของครัวเรือนของสำนักงานสถิติแห่งชาติเป็นข้อมูลในการจัดทำโครงสร้างน้ำหนักค่าใช้จ่ายและรายการสินค้าในการคำนวณเพื่อให้ดัชนีมีความทันสมัย สอดคล้องกับรูปแบบการบริโภค และเพื่อให้เป็นไปตามมาตรฐานสากล ซึ่งประเทศส่วนใหญ่มีการปรับฐานการคำนวณเงินเฟ้อเป็นประจำทุก 4 - 5 ปี และเป็นไปตามมติเห็นชอบของคณะกรรมการพัฒนาการจัดทำดัชนีเศรษฐกิจการค้า ซึ่งประกอบด้วยผู้เชี่ยวชาญและผู้ทรงคุณวุฒิจากภาครัฐและภาคเอกชน ได้แก่ กระทรวงพาณิชย์ ธนาคารแห่งประเทศไทย กระทรวงการคลัง กระทรวงแรงงาน กระทรวงอุตสาหกรรม สำนักงานคณะกรรมการพัฒนาการเศรษฐกิจและสังคมแห่งชาติ สำนักงานสถิติแห่งชาติ สภาอุตสาหกรรมแห่งประเทศไทย สภาหอการค้าแห่งประเทศไทย สถาบันวิจัยเพื่อการพัฒนาประเทศไทย (ทีดีอาร์ไอ) ธนาคารพาณิชย์ต่างๆ และหน่วยงานที่นำข้อมูลดัชนีราคาผู้บริโภคไปใช้ประโยชน์

กองสารสนเทศและดัชนีเศรษฐกิจการค้า ได้ดำเนินการปรับปรุงน้ำหนักและเปลี่ยนปีฐานการคำนวณดัชนีราคาผู้บริโภคชุดใหม่และจะเริ่มใช้ ปีฐาน 2558 ตั้งแต่เดือนมกราคม 2560 โดยเริ่มเผยแพร่ในวันทำการแรกของเดือนกุมภาพันธ์ 2560 เป็นต้นไป โดยได้มีการพัฒนาปรับปรุงน้ำหนักรายการสินค้า พื้นที่แหล่งจัดเก็บข้อมูล และตัวอย่างสินค้าของกรุงเทพมหานคร และปริมณฑล และภูมิภาค 4 ภาค โดยศึกษาวิเคราะห์ข้อมูลจากผลการสำรวจภาวะเศรษฐกิจและสังคมของครัวเรือน จากสำนักงานสถิติแห่งชาติ

เพื่อให้เหมาะสมสอดคล้องกับวิถีการดำรงชีวิตของประชาชน และรูปแบบการใช้จ่ายของครัวเรือน รวมถึงให้สอดคล้องกับสถานการณ์ปัจจุบันมากที่สุด โดยมีรายละเอียดดังนี้

1. การปรับปรุงลักษณะของกรอบครัวเรือนดัชนีผู้บริโภค ปีฐาน 2558

การกำหนดกรอบครัวเรือนดัชนี คือ การกำหนดครัวเรือนตัวอย่างที่สามารถเป็นตัวแทนครัวเรือนทั้งประเทศ ในการใช้จ่ายใช้สอยสินค้าในการครองชีพได้อย่างแท้จริง โดยการกำหนดที่ตั้งของครัวเรือน กำหนดขนาดของครัวเรือน และกำหนดกรอบรายได้ของครัวเรือนซึ่งเป็นที่มาของค่าใช้จ่ายของครัวเรือน โดยคำนึงถึงความครอบคลุม (Coverage) และความกลมกลืนของรูปแบบในการบริโภค (Homogeneity) ที่สะท้อนพฤติกรรมกรรมการใช้จ่ายในการครองชีพของผู้บริโภคได้ดียิ่งขึ้น และคำนึงถึงค่าจ้างแรงงานขั้นต่ำและเส้นความยากจนมาพิจารณาร่วม โดยได้รับความเห็นชอบจากคณะกรรมการพัฒนาการจัดทำดัชนีเศรษฐกิจการค้า ดังนี้

ผลการศึกษาจากการสำรวจด้านรายได้ของสำนักงานสถิติแห่งชาติ ทั้งประเทศ ปี 2558 ครัวเรือนมีรายได้เฉลี่ย 26,915 บาทต่อเดือน สูงขึ้นจากปี 2554 ร้อยละ 15.83 ที่มีรายได้ 23,236 บาทต่อเดือน ทำให้ต้องพิจารณาศึกษาปรับกรอบรายได้ประจำของครัวเรือนดัชนีปีฐาน 2558 ให้อยู่ระหว่าง 12,000 – 62,000 บาท/เดือน เพื่อสะท้อนการใช้จ่ายที่เป็นปัจจุบัน

ลักษณะของครัวเรือนดัชนีผู้บริโภคทั่วไป ปีฐาน 2554 และปีฐาน 2558

กรอบครัวเรือนดัชนี	ปีฐาน 2554	ปีฐาน 2558
1. ที่ตั้งของครัวเรือน	ในเขตเทศบาล กรุงเทพมหานคร - ปริมณฑล และภูมิภาค 4 ภาค	ในเขตเทศบาล กรุงเทพมหานคร - ปริมณฑล และภูมิภาค 4 ภาค
2. ขนาดของครัวเรือน	1 - 5 คน	1 - 5 คน
3. รายได้ประจำของครัวเรือน	10,000 – 60,000 บาท/เดือน	12,000 – 62,000 บาท/เดือน

2. การคัดเลือกครัวเรือนดัชนีราคาผู้บริโภคทั่วไป ปีฐาน 2558

การคัดเลือกครัวเรือนดัชนี เป็นขั้นตอนหลังจากได้กรอบครัวเรือนดัชนีราคาผู้บริโภคปีฐาน 2558 เรียบร้อยแล้ว จะดำเนินการคัดเลือกครัวเรือนตัวอย่างตามกรอบที่กำหนด และภายใต้ครัวเรือนตัวอย่างจะได้ข้อมูลค่าใช้จ่ายในการอุปโภคบริโภคของครัวเรือนตัวอย่างนั้น เพื่อนำมาปรับปรุงน้ำหนักดัชนีราคาผู้บริโภคที่สะท้อนการใช้จ่ายในการครองชีพของครัวเรือนในประเทศไทย ซึ่งสามารถจำแนกข้อมูลในแต่ละภูมิภาคได้ดังนี้

ตารางเปรียบเทียบครัวเรือนดัชนีราคาผู้บริโภคทั่วไป ปีฐาน 2554 และปีฐาน 2558

ภาค	2554		2558	
	จำนวนครัวเรือน*	สัดส่วน (ร้อยละ)	จำนวนครัวเรือน**	สัดส่วน (ร้อยละ)
ทั่วราชอาณาจักร	4,686,674	100	6,196,150	100
กรุงเทพฯ และปริมณฑล	1,672,126	36	2,604,802	42
ภาคกลาง	986,075	21	1,356,207	22
ภาคเหนือ	651,804	14	713,242	12
ภาคตะวันออกเฉียงเหนือ	813,762	17	855,222	14
ภาคใต้	562,907	12	666,677	10

หมายเหตุ

* กรอบครัวเรือนดัชนี ปีฐาน 2554

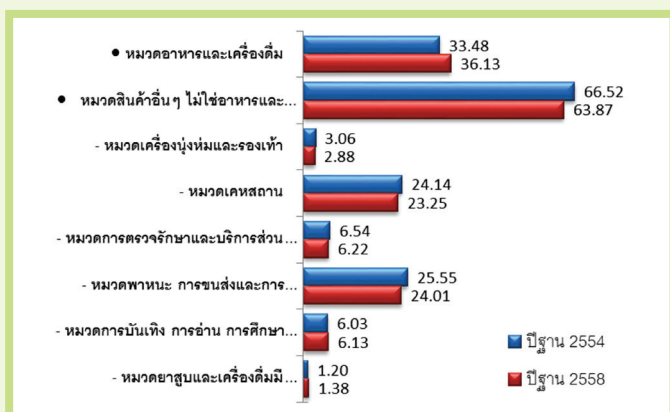
** กรอบครัวเรือนดัชนี ปีฐาน 2558

3. การปรับปรุงน้ำหนัก (Weight) และรายการสินค้า ปีฐาน 2558

การปรับปรุงน้ำหนักและรายการสินค้า เป็นขั้นตอนที่สำคัญในการจัดทำดัชนีราคาผู้บริโภค การกำหนดรายการสินค้า และบริการที่เป็นตัวแทนสำหรับการคำนวณดัชนี ซึ่งมีภารกิจวิเคราะห์ข้อมูลค่าใช้จ่ายเพื่อกำหนดน้ำหนักค่าใช้จ่ายให้กับแต่ละรายการสินค้าตัวแทนที่ครัวเรือนอุปโภคบริโภค ที่อยู่ในตะกร้าสินค้าที่นำมาคำนวณดัชนีให้ใกล้เคียงกับรูปแบบและพฤติกรรมการบริโภคของครัวเรือนดัชนีในปัจจุบันมากที่สุด โดยจะแสดงถึงความสำคัญเปรียบเทียบของการเปลี่ยนแปลงของราคาสินค้านั้นๆ ในการอุปโภคบริโภคของครัวเรือน

สำหรับครัวเรือนดัชนี ในปีฐาน 2558 มีการกำหนดรายได้ตั้งแต่ 12,000 - 62,000 บาทต่อเดือนต่อครัวเรือน เพื่อให้ได้รูปแบบการใช้จ่ายในการบริโภคที่ใกล้เคียงกันของครัวเรือน โดยการปรับปรุงน้ำหนักตามหลักเกณฑ์ของการจัดทำดัชนีที่เป็นสากล และได้สัดส่วนการคำนวณตามโครงสร้างดัชนีราคาผู้บริโภค ดังนี้

แผนภูมิเปรียบเทียบสัดส่วนน้ำหนักค่าใช้จ่ายดัชนีราคาผู้บริโภคทั่วไป ปีฐาน 2554 และปีฐาน 2558 (ร้อยละ)



จากข้อมูลแผนภูมิตัดส่วนน้ำหนักค่าใช้จ่ายดัชนีราคาผู้บริโภคทั่วไป ปีฐาน 2554 และปีฐาน 2558 พบว่า สัดส่วนค่าใช้จ่ายหมวดอาหารและเครื่องดื่มไม่มีแอลกอฮอล์ ปีฐาน 2558 เพิ่มขึ้น 2.65 จากปีฐาน 2554 เป็นการเพิ่มขึ้นของสินค้าสำคัญ เช่น เนื้อสุกร ปลา สัตว์น้ำ ผักสด ผลไม้ กับข้าวสำเร็จรูป อาหารแช่ และข้าวราดแกง เป็นต้น

ขณะที่สัดส่วนค่าใช้จ่ายหมวดอื่น ๆ ไม่ใช่อาหารและเครื่องดื่ม ปีฐาน 2558 ลดลง 2.65 จากปีฐาน 2554 เป็นการลดลงของสินค้าค่าน้ำมันเชื้อเพลิง ค่าเช่าบ้าน การสื่อสาร และค่ารักษาพยาบาล เป็นสำคัญ

4. การปรับปรุงและกำหนดรายการสินค้าในดัชนีราคาผู้บริโภค ปีฐาน 2558

ผลการจัดทำน้ำหนักค่าใช้จ่ายและกำหนดรายการสินค้าที่ใช้คำนวณดัชนีราคาผู้บริโภคทั่วไป ปีฐาน 2558 มีทั้งหมด 422 รายการ ลดลงจากปีฐาน 2554 ซึ่งมี 450 รายการ คิดเป็นรายการที่ปรับเพิ่มขึ้นตามโครงสร้างใหม่ 23 รายการ และเป็นรายการที่ตัดออกจากโครงสร้างปีฐานเดิม 51 รายการ สรุปรายการที่ลดลงทั้งสิ้น 28 รายการ จำนวนรายการที่ลดลงจะมีการกระจายน้ำหนักให้กับรายการสินค้าใหม่ที่สะท้อนพฤติกรรมการบริโภคของประชาชนในปัจจุบันอย่างแท้จริง

5. หมวดสินค้าและบริการดัชนีราคาผู้บริโภคทั่วไป ปีฐาน 2558

รายการสินค้าต่างๆ ได้ปรับปรุงตามโครงสร้างการจำแนกรายการสินค้าและบริการตามวัตถุประสงค์ (Classification Of Individual Consumption to Purpose : COICOP) ซึ่งกำหนดโดยองค์การสหประชาชาติ ให้ประเทศสมาชิกของกองทุนการเงินระหว่างประเทศ (IMF) ใช้เป็นแนวทางในการจัดทำโครงสร้างดัชนีราคาผู้บริโภคในประเทศของตน และเพื่อให้การจัดทำดัชนีราคา

ผู้บริโภคของแต่ละประเทศมีมาตรฐานสากลเดียวกัน และสามารถเปรียบเทียบหมวดสินค้าต่างๆ ของแต่ละประเทศได้ชัดเจน โดยจัดหมวดหมู่ตามโครงสร้างดัชนีราคาผู้บริโภค ประกอบด้วย 7 หมวด ดังนี้

- 1) หมวดอาหารและเครื่องดื่มไม่มีแอลกอฮอล์
- 2) หมวดเครื่องนุ่งห่มและรองเท้า
- 3) หมวดสถาน
- 4) หมวดการตรวจรักษาและบริการส่วนบุคคล
- 5) หมวดพาหนะ การขนส่ง และการสื่อสาร
- 6) หมวดการบันเทิง การอ่าน การศึกษา และการศาสนา
- 7) หมวดยาสูบและเครื่องดื่มมึนเมา

6. พื้นที่และแหล่งจัดเก็บข้อมูลราคาสินค้าและบริการ

ข้อมูลราคาสินค้าและบริการ ที่มีการจัดเก็บในแต่ละภูมิภาคของประเทศไทย มีความสำคัญอย่างยิ่งในการคำนวณดัชนีราคาผู้บริโภค ปีฐาน 2558 ดังนั้น พื้นที่และแหล่งจัดเก็บราคาสินค้าที่ดีต้องสะท้อนราคาสินค้าและบริการที่ครัวเรือนดัชนีใช้จ่ายได้อย่างครอบคลุมพฤติกรรมการอุปโภคบริโภค โดยดำเนินการจัดเก็บข้อมูลในอำเภอเมืองของจังหวัดตัวแทน 43 จังหวัด ดังนี้

ส่วนกลาง 4 จังหวัด กรุงเทพมหานคร - ปริณชิล (นนทบุรี สมุทรปราการ ปทุมธานี)

ภาคกลาง 11 จังหวัด พระนครศรีอยุธยา ลพบุรี สิงห์บุรี ชลบุรี จันทบุรี ระยอง ปราจีนบุรี ราชบุรี สุพรรณบุรี ประจวบคีรีขันธ์ และเพชรบุรี

ภาคเหนือ 9 จังหวัด นครสวรรค์ ตาก แพร่ เชียงใหม่ เชียงราย อุดรดิตต์ พิษณุโลก เพชรบูรณ์ และน่าน

ภาคตะวันออกเฉียงเหนือ 10 จังหวัด นครราชสีมา ขอนแก่น สุรินทร์ อุบลราชธานี หนองคาย อุดรธานี ศรีสะเกษ มุกดาหาร ร้อยเอ็ด และนครพนม

ภาคใต้ 9 จังหวัด นครศรีธรรมราช กระบี่ ภูเก็ต สุราษฎร์ธานี ระนอง สงขลา ตรัง ยะลา และนราธิวาส

ผลจากการศึกษาและพัฒนาปรับปรุงดัชนีราคาผู้บริโภค ปีฐาน 2558 ที่ประชุมคณะกรรมการพัฒนาการจัดทำดัชนีเศรษฐกิจการค้า ได้มีมติเห็นชอบ โดยให้เริ่มคำนวณตั้งแต่เดือนมกราคม 2560 และเผยแพร่ในเดือนกุมภาพันธ์ 2560 เป็นต้นไป เพื่อให้ได้เครื่องมือชี้วัดสะท้อนภาวะเศรษฐกิจที่เป็นปัจจุบัน สำหรับประกอบการกำหนดทิศทางการบริหารด้านเศรษฐกิจ การเงิน การคลังของประเทศได้อย่างถูกต้องแม่นยำ และมีการเตือนภัยทางการค้า เพื่อสนับสนุนการออกแบนโยบายและยุทธศาสตร์ พร้อมทั้งเพิ่มประสิทธิภาพการบริหารจัดการด้านเศรษฐกิจการค้าของประเทศ และการวางแผนกำหนดนโยบายของภาคเอกชนได้อย่างมีประสิทธิภาพบรรลุผลสัมฤทธิ์ตามเป้าหมายที่กำหนดไว้



การพัฒนาปรับปรุง ดัชนีราคาวัสดุก่อสร้าง ปีฐาน 2553

■ อุตสาหกรรมก่อสร้างเป็นอุตสาหกรรมหลักที่มีความสำคัญต่อเศรษฐกิจของประเทศมีมูลค่าทางเศรษฐกิจสูง และมีเม็ดเงินหมุนเวียนหลายแสนล้านบาทต่อปี ทำให้รัฐบาลพยายามผลักดันและส่งเสริมให้มีการเติบโตอย่างยั่งยืน มีองค์กรหลายองค์กรที่รวบรวมข้อมูลและจัดทำเครื่องชี้วัดต่างๆ ที่เกี่ยวข้องกับการก่อสร้าง ได้แก่ ดัชนีอสังหาริมทรัพย์ สถิติปริมาณการผลิตและจำหน่ายวัสดุก่อสร้างต่างๆ ซึ่งล้วนมีความสำคัญและเป็นประโยชน์ต่อภาครัฐและเอกชน ในการนำไปใช้วิเคราะห์ทิศทางเศรษฐกิจเพื่อวางแผนกำหนดนโยบายต่างๆ

กองสารสนเทศและดัชนีเศรษฐกิจการค้า สำนักงานนโยบายและยุทธศาสตร์การค้า เล็งเห็นความสำคัญของการจัดทำเครื่องชี้วัดภาคการก่อสร้าง จึงได้จัดทำและเผยแพร่ดัชนีราคาวัสดุก่อสร้าง เพื่อวัดการเปลี่ยนแปลงของราคาสินค้าวัสดุก่อสร้างโดยเฉลี่ย และเป็นเครื่องชี้วัดทิศทางเศรษฐกิจภาคการก่อสร้างที่ภาครัฐและภาคเอกชนสามารถนำไปใช้ขับเคลื่อนเศรษฐกิจ

ในการจัดทำดัชนีราคาวัสดุก่อสร้างได้มีการพัฒนาปรับปรุงข้อมูลให้มีความทันสมัยอยู่เสมอ โดยจะมีการสำรวจปรับปรุงลักษณะจำเพาะสินค้า (Specifications) และแหล่งจัดเก็บข้อมูลราคาวัสดุก่อสร้างเป็นประจำทุกปี เพื่อให้มีความทันสมัยสอดคล้องกับรูปแบบการใช้วัสดุก่อสร้างใหม่ๆ เพื่อสะท้อนสถานการณ์การก่อสร้างที่เป็นปัจจุบันมากที่สุด นอกจากนี้จะมีการปรับปรุงน้ำหนัก (Weight) และปีฐาน โดยใช้ข้อมูลจากตารางปัจจัยการผลิตและผลผลิตของประเทศไทย (Input - Output Table of Thailand : I/O Table) ของสำนักงานคณะกรรมการพัฒนาการเศรษฐกิจและสังคมแห่งชาติ (ล่าสุดเป็นข้อมูลปี 2553) ซึ่งกองสารสนเทศและดัชนีเศรษฐกิจการค้าได้ดำเนินการปรับปรุงมาแล้ว 5 ครั้ง ตั้งแต่เริ่มจัดทำ ดังนี้



1. ระยะเริ่มต้น ปี 2525 - 2532 (ปี 2519 = 100)
2. การพัฒนาปรับปรุงครั้งที่ 1 (ปี 2533 - 2542 ปีฐาน 2528 = 100)
3. การพัฒนาปรับปรุงครั้งที่ 2 (ปี 2543 - 2547 ปีฐาน 2538 = 100)
4. การพัฒนาปรับปรุงครั้งที่ 3 (ปี 2548 - 2554 ปีฐาน 2543 = 100)
5. การพัฒนาปรับปรุงครั้งที่ 4 (ปี 2555 - 2559 ปีฐาน 2548 = 100)
6. การพัฒนาปรับปรุงครั้งที่ 5 (ปี 2560 - ปัจจุบัน ปีฐาน 2553 = 100)

การพัฒนาปรับปรุงดัชนีราคาวัสดุก่อสร้าง

1. การปรับน้ำหนักและปีฐาน

การปรับปรุงดัชนีราคาวัสดุก่อสร้างในปี 2560 เป็นการปรับน้ำหนักและปีฐานครั้งที่ 5 จากปีฐาน 2548 เป็นปีฐาน 2553 โดยใช้ข้อมูลจากตารางปัจจัยการผลิตและผลผลิตของประเทศไทย ปี 2553 ซึ่งเป็นปีล่าสุด ทางด้าน Input ซึ่งเป็นด้านโครงสร้างการผลิตเกี่ยวกับการก่อสร้างทั้งหมด 7 สาขา (สาขาที่ 138 - 144) มาเป็นตัวค้ำในการจัดทำน้ำหนักในระดับหมวดดัชนี 9 หมวด และจัดจ้างที่ปรึกษาจากสถาบันวิจัยและให้คำปรึกษาแห่งมหาวิทยาลัยธรรมศาสตร์ ดำเนินการถอดแบบโครงการก่อสร้างต่างๆ จำนวน 63 โครงการ ครอบคลุมงานอาคาร งานดิน งานทาง งานชลประทาน และงานระบบสาธารณูปโภค ทั้งขนาดเล็ก ขนาดกลาง และขนาดใหญ่ เพื่อให้ได้รายการวัสดุก่อสร้างและสัดส่วนมูลค่าการใช้วัสดุในการก่อสร้างปี 2553 สำหรับนำมากำหนดกรอบรายการดัชนีตามโครงสร้างดัชนีราคาวัสดุก่อสร้าง 9 หมวด ดังนี้

เปรียบเทียบมูลค่าการใช้วัสดุก่อสร้างปีฐาน 2553 กับปี 2548

หน่วย : ล้านบาท

หมวด	ปี 2553		ปี 2548		ร้อยละการเปลี่ยนแปลงมูลค่า	การเปลี่ยนแปลงสัดส่วน (เพิ่ม/ลด)
	มูลค่า	สัดส่วน	มูลค่า	สัดส่วน		
รวมทุกรายการ	705,743.55	100.00	505,014.60	100.00	39.75	0.00
1. ไม้และผลิตภัณฑ์ไม้	41,102.48	5.82	30,641.11	6.07	34.14	-0.25
2. ซีเมนต์	89,682.23	12.71	63,838.37	12.64	40.48	0.07
3. ผลิตภัณฑ์คอนกรีต	107,307.75	15.20	70,815.70	14.02	51.53	1.18
4. เหล็กและผลิตภัณฑ์เหล็ก	177,623.19	25.17	139,467.93	27.62	27.36	-2.45
5. กระเบื้อง	49,100.19	6.96	37,019.22	7.33	32.63	-0.37
6. วัสดุฉนวน	25,299.72	3.58	14,728.79	2.92	71.77	0.66
7. สุขภัณฑ์	14,824.33	2.10	9,785.69	1.94	51.49	0.16
8. อุปกรณ์ไฟฟ้าและประปา	90,798.66	12.87	65,949.06	13.06	37.68	-0.19
9. วัสดุก่อสร้างอื่นๆ	110,005.00	15.59	72,768.72	14.41	51.17	1.18



จากการเปรียบเทียบมูลค่าการใช้วัสดุก่อสร้างในการก่อสร้างตามโครงสร้างดัชนีราคาวัสดุก่อสร้าง ปี 2553 กับปี 2548 จะเห็นได้ว่าเพิ่มขึ้นทุกหมวด ขณะที่เมื่อเปรียบเทียบสัดส่วนความสำคัญของหมวดต่างๆ จะมีทั้งหมวดที่มีความสำคัญเพิ่มขึ้นและลดลง โดยมีสัดส่วนดังนี้

สัดส่วนความสำคัญเพิ่มขึ้น	สัดส่วนความสำคัญลดลง
● หมวดซีเมนต์ เพิ่มขึ้น 0.07	● หมวดไม้และผลิตภัณฑ์ไม้ ลดลง 0.25
● หมวดผลิตภัณฑ์คอนกรีต เพิ่มขึ้น 1.18	● หมวดเหล็กและผลิตภัณฑ์เหล็ก ลดลง 2.45
● หมวดวัสดุฉนวนผิว เพิ่มขึ้น 0.66	● หมวดกระเบื้อง ลดลง 0.3
● หมวดสุขภัณฑ์ เพิ่มขึ้น 0.16	● หมวดอุปกรณ์ไฟฟ้าและประปา ลดลง 0.19
● หมวดวัสดุก่อสร้างอื่นๆ เพิ่มขึ้น 1.18	



2. การพัฒนาปรับปรุงรายการสินค้า

การพัฒนาปรับปรุงรายการสินค้าตามโครงสร้างดัชนีราคาวัสดุก่อสร้างปีฐาน 2548 มีการเพิ่ม/ลด และปรับเปลี่ยนรายการจาก 131 รายการในปีฐาน 2548 เป็น 134 รายการ ซึ่งแยกตามโครงสร้างดัชนีราคาวัสดุก่อสร้าง 9 หมวด ดังนี้

ดัชนีรวม	134	รายการ
1) หมวดไม้และผลิตภัณฑ์ไม้	11	รายการ
2) หมวดซีเมนต์	4	รายการ
3) หมวดผลิตภัณฑ์คอนกรีต	14	รายการ
4) หมวดเหล็กและผลิตภัณฑ์เหล็ก	25	รายการ
5) หมวดกระเบื้อง	10	รายการ
6) หมวดวัสดุฉนวนผิว	11	รายการ
7) หมวดสุขภัณฑ์	13	รายการ
8) หมวดอุปกรณ์ไฟฟ้าและประปา	28	รายการ
9) หมวดวัสดุก่อสร้างอื่นๆ	18	รายการ

โดยรายการสินค้าที่ใช้คำนวณดัชนีราคาวัสดุก่อสร้างปีฐาน 2553 จำนวน 134 รายการ เป็นรายการที่เพิ่มขึ้น 22 รายการ และเป็นรายการที่ตัดออก 19 รายการ มีรายละเอียด ดังนี้

รายการเพิ่ม 22 รายการ	รายการตัดออก 19 รายการ
1. บ่อพักคอนกรีตสำเร็จรูป	1. ไม้ปาร์เก้
2. ผนังคอนกรีตสำเร็จรูป	2. บัวเชิงผนัง
3. ซีทไฟลคอนกรีต	3. ปูนขาว
4. ขอบคั่นคอนกรีต	4. คอนกรีตบล็อกก่อผนัง
5. ท่อเหล็กร้อยสายไฟ	5. ลวดเชื่อมไฟฟ้า
6. ซีทไฟลเหล็ก	6. แบบเหล็ก
7. ข้อต่อเหล็ก	7. กระเบื้องซีเมนต์ยี่ห้อหิน
8. โครงคร่าวเหล็กชุบสังกะสี	8. บัวเชิงผนังยางสีดำ
9. เมทัลชีท	9. แชลแลค
10. กระเบื้องหินขัดปูพื้น	10. น้ำยารักษาเนื้อไม้
11. สายฉิดชำระ	11. โถส้วมราดน้ำ
12. สายน้ำดี	12. อ่างอาบน้ำเซรามิก
13. ราวแขวนผ้าติดผนัง	13. ถังบำบัดน้ำเสียระบายอัตโนมัติ
14. ที่ใส่กระดาษชำระ	14. เครื่องสูบน้ำ
15. หลอด LED	15. ข้อต่อท่อน้ำทิ้ง
16. โคมดาวนไลท์	16. ข้อต่อท่อน้ำทิ้ง
17. ท่อ PB	17. สามทางท่อน้ำทิ้ง
18. ท่อ PE	18. อิฐกลวง
19. ประตูน้ำ	19. อิฐทนไฟ
20. มาตรฐานน้ำ	
21. ตะแกรงกรองผง	
22. ฉนวนกันความร้อน	

รายการวัสดุก่อสร้างที่นำมาใช้ในการคำนวณดัชนีราคาวัสดุก่อสร้างเป็นรายการที่มีความสำคัญเพิ่มขึ้น ตามการถอดแบบการก่อสร้าง ปี 2553 ซึ่งเป็นปีฐาน จำนวน 63 โครงการ ซึ่งมีรายการที่มีมูลค่าการก่อสร้างมาก

สำหรับรายการวัสดุก่อสร้างที่ตัดออก เนื่องจากมีการนำไปใช้น้อยและมูลค่าการใช้ในการก่อสร้างลดลง แต่ได้มีการนำมูลค่าของรายการไปรวมหรือกระจายให้กับรายการอื่นๆ ที่เพิ่มขึ้นตามหมวดหมู่นั้นๆ

3. การจัดเก็บข้อมูลราคา

จัดเก็บราคาวัสดุก่อสร้างที่จำหน่าย ณ หน้าโรงงาน หรือร้านค้าตัวแทนจำหน่ายสินค้าวัสดุก่อสร้างเป็นราคาเงินสด ไม่รวมภาษีมูลค่าเพิ่มและค่าขนส่ง จากแหล่งจัดเก็บในเขตกรุงเทพฯ และปริมณฑล 3 จังหวัด คือ นนทบุรี ปทุมธานี และสมุทรปราการ เนื่องจากตลาดสินค้าวัสดุก่อสร้างที่สำคัญของประเทศไทยมีผู้ประกอบการรายใหญ่น้อยและมีสำนักงานใหญ่อยู่ในกรุงเทพมหานครและปริมณฑล แม้ว่าโรงงานผลิตจะอยู่ในภูมิภาคแต่การกำหนดราคาจะบริหารจัดการทำโดยสำนักงานใหญ่ ดังนั้นการจัดเก็บราคาจำหน่าย ณ หน้าโรงงานหรือร้านค้าส่งซึ่งเป็นตัวแทนรายใหญ่เพื่อจัดทำดัชนีราคาวัสดุก่อสร้าง สามารถสะท้อนภาคการก่อสร้างในระบบเศรษฐกิจได้อย่างมีประสิทธิภาพ

4. การเผยแพร่

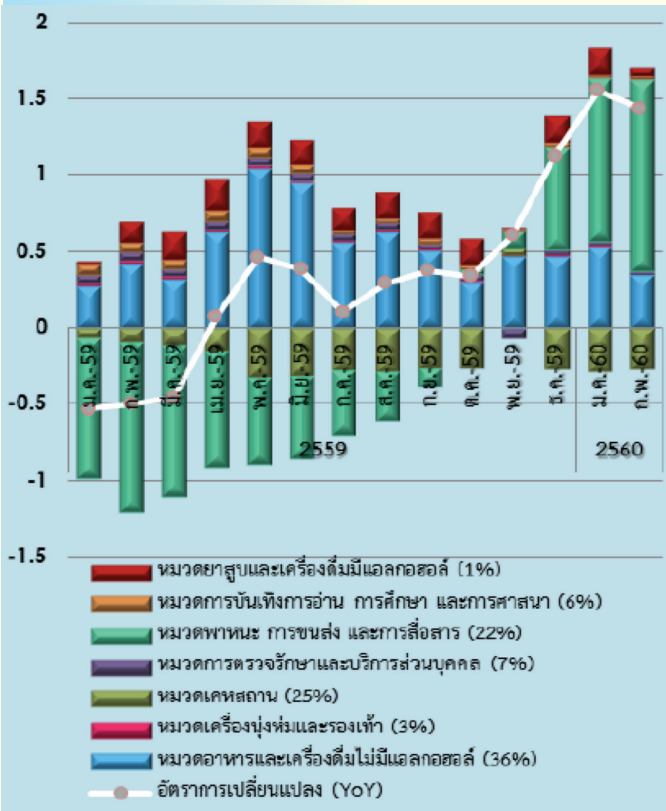
การพัฒนาและปรับปรุงดัชนีราคาวัสดุก่อสร้างปีฐาน 2553 เท่ากับ 100 ได้เริ่มคำนวณดัชนีตั้งแต่เดือนมกราคม 2560 และเผยแพร่ตั้งแต่เดือนกุมภาพันธ์ 2560 เป็นต้นไป หน่วยงานภาครัฐและเอกชน ตลอดจนผู้สนใจทั่วไปสามารถดูได้จากเว็บไซต์ของกองสารสนเทศและดัชนีเศรษฐกิจการค้า www.price.moc.go.th

ภาพรวมเศรษฐกิจ

■ **เศรษฐกิจด้านอุปสงค์** ประเทศมีสัญญาณการขยายตัวในเกณฑ์ดีโดยเฉพาะการบริโภคและการลงทุนภาคเอกชน ผลจากรายได้เกษตรกรที่ขยายตัวอย่างต่อเนื่องจากมาตรการกระตุ้นเศรษฐกิจอย่างต่อเนื่องของรัฐบาล เช่นเดียวกับกับอุปสงค์จากต่างประเทศทั้งการส่งออกสินค้าและบริการการท่องเที่ยวที่กลับมาขยายตัวเป็นบวก และมีแนวโน้มขยายตัวต่อเนื่อง **เศรษฐกิจด้านอุปทาน** การผลิตทั้งภาคเกษตรและอุตสาหกรรมยังคงขยายตัว โดยสรุปภาพรวมเสถียรภาพของเศรษฐกิจไทยทั้งภายในและต่างประเทศยังอยู่ในเกณฑ์ดีสะท้อนจากอัตราเงินเฟ้อขยายตัว ในทิศทางเดียวกันกับ GDP อัตราการว่างงาน และสัดส่วนหนี้สาธารณะต่อ GDP อยู่ในระดับต่ำ ขณะที่ทุนสำรองระหว่างประเทศยังคงอยู่ในระดับสูงสะท้อนถึงความมั่นคงและความสามารถในการรองรับความเสี่ยงจากความผันผวนของเศรษฐกิจโลกได้ดี

ดัชนีชี้วัดเศรษฐกิจที่สำคัญ

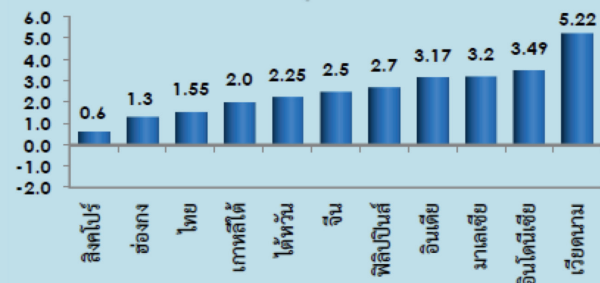
ดัชนีราคาผู้บริโภค (CPI)



Inflationary Trend (Headline CPI)



อัตราเงินเฟ้อประเทศต่างๆ เฉลี่ยปี 2560



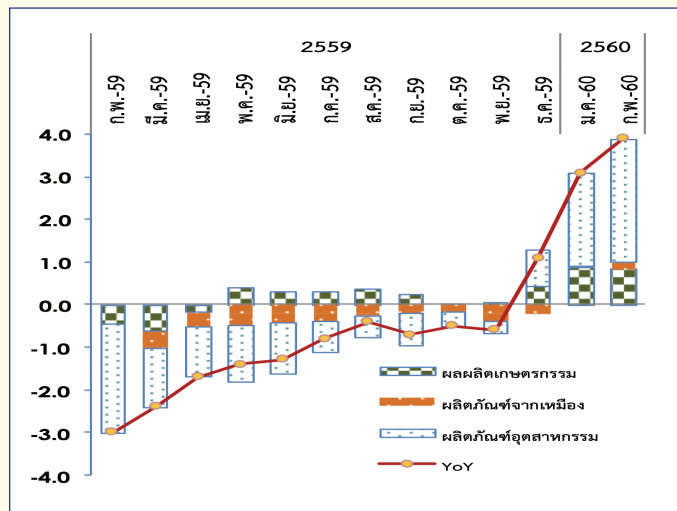
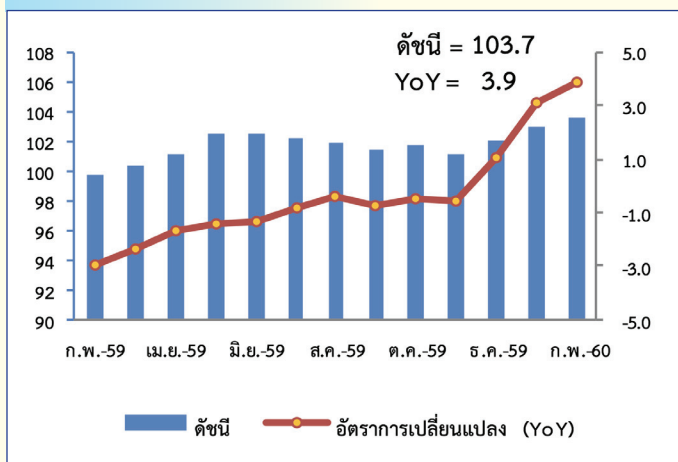
คาดการณ์อัตราเงินเฟ้อปี 2560 (ณ ธ.ค. 59)

อัตราเงินเฟ้อทั่วไป 1.5 - 2.0 (YoY)	
GDP ^f	3.0 - 3.5 (YoY)
Exchange Rate ^f	35.5 - 37.5 Baht/USD
Dubai Oil ^f	45 - 55 USD/Barrel

อัตราเงินเฟ้อทั่วไป เดือนกุมภาพันธ์ 2560 เทียบกับเดือนกุมภาพันธ์ 2559 สูงขึ้นร้อยละ 1.44 จากราคาน้ำมันดิบที่ปรับตัวขึ้นอย่างต่อเนื่องและการปรับขึ้นของก๊าซหุงต้ม รวมทั้งราคาอาหารสด เช่น ไก่สดและผลไม้ เนื่องจากการส่งออกของไทยในกลุ่มอาหารดังกล่าวมีทิศทางดีขึ้น ส่งผลให้อัตราเงินเฟ้อขยายตัวแบบค่อยเป็นค่อยไปอย่างมีเสถียรภาพ ระดับราคาสินค้าและบริการ ในเดือนกุมภาพันธ์ 2560 สูงขึ้นจากเดือนมกราคม 2560 ที่อัตราร้อยละ 0.04 ผลจากน้ำมันเชื้อเพลิง ก๊าซหุงต้ม อาหารสำเร็จรูป ปลาและสัตว์น้ำ โดยมีภาวะความเคลื่อนไหวของราคาสินค้าเทียบกับเดือนที่ผ่านมา ดังนี้

- > **น้ำมันเชื้อเพลิง** ราคาสูงขึ้นร้อยละ 1.11 โดยเป็นการสูงขึ้นของราคาน้ำมันขายปลีกในประเทศทุกประเภท
- > **ก๊าซหุงต้ม** ราคาสูงขึ้นร้อยละ 2.24 จากมติปรับขึ้นของคณะกรรมการบริหารนโยบายพลังงาน (กบง.) 67 สตางค์ต่อกิโลกรัม ในเดือนกุมภาพันธ์ 2560
- > **อาหารสำเร็จรูป** ราคาสูงขึ้นร้อยละ 0.11 เช่น กับข้าวสำเร็จรูป อาหารเข้าและบะหมี่กึ่งสำเร็จรูป เป็นต้น
- > **ปลาและสัตว์น้ำ** ราคาสูงขึ้นร้อยละ 0.43 สัตว์น้ำทะเลที่มีราคาสูงขึ้นจากมรสุม เช่น ปลาลัง กุ้งขาว หอยลาย หอยแมลงภู่ รวมทั้งปลาน้ำจืดบางชนิด ปลาอุก และปลานิล เป็นต้น
- > **ผักและผลไม้** ราคาลดลงร้อยละ 1.66 เนื่องจากสภาพอากาศเอื้ออำนวยต่อผลผลิต เช่น ผักชี มะเขือเทศ ถั่วฝักยาว พริกสด รวมทั้งส้มเขียวหวานและมะม่วง เป็นต้น
- > **ไข่ไก่และเนื้อสุกร** ราคาลดลงร้อยละ 0.99 และ 0.29 ตามลำดับ เนื่องมาจากเดือนก่อนหน้า เนื่องจากอุปทานส่วนเกินที่ยังคงมีอยู่มาก

ดัชนีราคาผู้ผลิต (PPI)

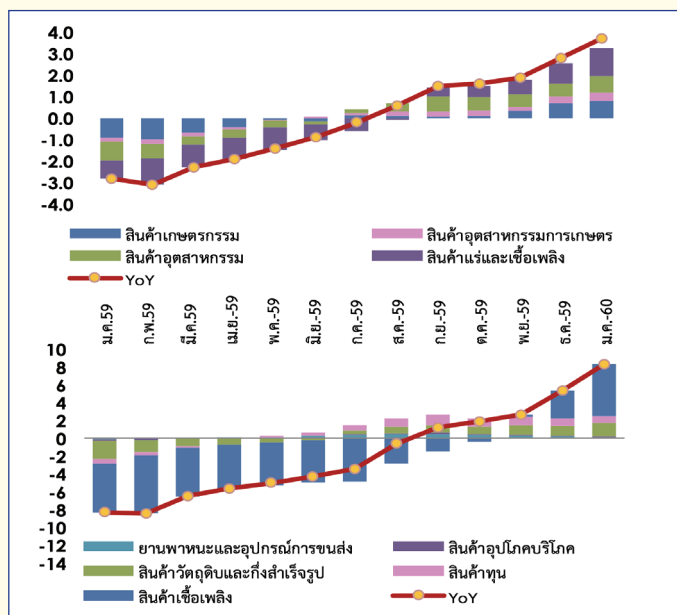


ดัชนีราคาผู้ผลิตของประเทศ แบ่งตามกิจกรรมการผลิต (CPA : Classification of Products by Activity) เดือนกุมภาพันธ์ 2560 (ปี 2553 = 100) เท่ากับ 103.7 เทียบกับเดือนกุมภาพันธ์ 2559 ปรับตัวสูงขึ้นร้อยละ 3.9 สาเหตุจากการสูงขึ้นของดัชนีราคาสินค้าหมวดผลผลิตเกษตรกรรม ร้อยละ 7.5 จากกลุ่มสินค้าผลผลิตการเกษตร และปลาและสัตว์น้ำ หมวดผลิตภัณฑ์จากเหมือง สูงขึ้นร้อยละ 5.0 จากกลุ่มสินค้าลิกไนต์ ปิโตรเลียมและก๊าซธรรมชาติ แร่โลหะและแร่อื่นๆ หมวดผลิตภัณฑ์อุตสาหกรรม สูงขึ้นร้อยละ 3.5 จากกลุ่มสินค้าผลิตภัณฑ์ปิโตรเลียม ผลิตภัณฑ์ยางและพลาสติก เคมีภัณฑ์ ผลิตภัณฑ์เคมี เหล็กและผลิตภัณฑ์เหล็กและสินค้าอุตสาหกรรมอื่นๆ

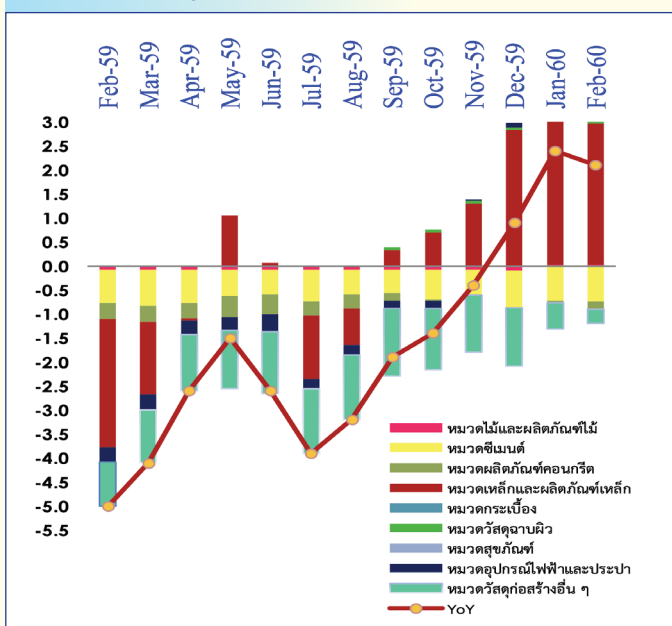
ดัชนีราคาส่งออก-นำเข้า (XPI-MPI)

ดัชนีราคาส่งออก เดือนมกราคม 2560 เทียบกับเดือนมกราคม 2559 สูงขึ้นร้อยละ 3.7 เป็นการปรับตัวสูงขึ้นต่อเนื่องทุกหมวดสินค้า ได้แก่ หมวดสินค้าแร่และเชื้อเพลิง สินค้าเกษตรกรรม สินค้าอุตสาหกรรม และสินค้าอุตสาหกรรมการเกษตร เนื่องจากความต้องการของตลาดยังมีอย่างต่อเนื่อง ขณะที่ปริมาณผลผลิตมีจำกัด

ดัชนีราคานำเข้า เดือนมกราคม 2560 เทียบกับเดือนมกราคม 2559 ปรับสูงขึ้นร้อยละ 8.3 เป็นการปรับสูงขึ้นทุกหมวดสินค้า ได้แก่ สินค้าเชื้อเพลิง สินค้าวัตถุดิบและกึ่งสำเร็จรูป สินค้าทุน ยานพาหนะและอุปกรณ์การขนส่ง และสินค้าอุปโภคบริโภค ทั้งนี้ ราคาสินค้านำเข้าสำคัญที่ปรับสูงขึ้น อาทิ น้ำมันดิบ เหล็ก เหล็กกล้าและผลิตภัณฑ์ เนื่องจากปัญหาอุปทานส่วนเกินในตลาดโลกปรับตัวขึ้น



ดัชนีราคาวัสดุก่อสร้าง (CMI)



ดัชนีราคาวัสดุก่อสร้างเดือนกุมภาพันธ์ 2560 เท่ากับ 104.5 เทียบกับเดือนกุมภาพันธ์ 2559 สูงขึ้นร้อยละ 2.1 สาเหตุสำคัญจากการสูงขึ้นของดัชนีราคาสินค้าหมวดต่างๆ ได้แก่ หมวดเหล็กและผลิตภัณฑ์เหล็ก สูงขึ้นร้อยละ 14.1 หมวดวัสดุก่อสร้างผิว สูงขึ้นร้อยละ 2.0 หมวดอุปกรณ์ไฟฟ้าและประปา สูงขึ้นร้อยละ 2.0 และหมวดไม้และผลิตภัณฑ์ไม้ สูงขึ้นร้อยละ 0.4

หมวดที่มีผลกระทบให้ดัชนีราคาสูงขึ้น ได้แก่ หมวดเหล็กและผลิตภัณฑ์เหล็ก (ผลกระทบ 2.9) หมวดอุปกรณ์ไฟฟ้าและประปา (ผลกระทบ 0.3) หมวดวัสดุก่อสร้างผิว (ผลกระทบ 0.1)

การค้าระหว่างประเทศของไทย : มกราคม 2560

การส่งออก

เดือนมกราคม 2560 มีมูลค่า 17,099 ล้านดอลลาร์สหรัฐ ขยายตัวร้อยละ 8.8 เมื่อเทียบกับเดือนเดียวกันของปีที่ผ่านมา โดยสินค้าเกษตรอุตสาหกรรมเกษตร ภาพรวมขยายตัวร้อยละ 9.7 และร้อยละ 4.7 ตามลำดับ โดย ยางพารา (+62.5%) และผัก ผลไม้สดแช่แข็ง (+48.8%) ในขณะที่ น้ำตาล (-26.3%) ข้าว (-20.2%) ผลิตภัณฑ์มันสำปะหลัง (-11.1%) สินค้าอุตสาหกรรมสำคัญภาพรวมขยายตัวร้อยละ 7.6 โดย ยานพาหนะและส่วนประกอบ (+1.5%) เครื่องคอมพิวเตอร์และส่วนประกอบ (+30.1) อัญมณีและเครื่องประดับ (+49.4%) เม็ดพลาสติก (+17.4%) และแผงวงจรไฟฟ้า (+8.6%) ตลาดส่งออกสำคัญของไทย 5 ลำดับแรก ได้แก่ จีน (+30.8%) สหรัฐอเมริกา (+9.5%) ญี่ปุ่น (+6.4%) ฮองกง (-3.8%) สิงคโปร์ (+49.8%)

ภาพรวมการส่งออกมกราคม-ธันวาคม ปี 2559 มีมูลค่า 215,327 ล้านดอลลาร์สหรัฐ ขยายตัวร้อยละ 0.45 โดย สินค้าเกษตร/อุตสาหกรรมเกษตร ภาพรวมลดลงร้อยละ 3.0 โดย ยางพารา (-12.1%) ผลิตภัณฑ์มันสำปะหลัง (-16.2%) ข้าว (-4.6%) น้ำตาล (-13.9%) ในขณะที่ ผัก ผลไม้สดแช่แข็งและแปรรูป (+11.1%) อาหารทะเลแช่แข็งและแปรรูป (+2.9%) ส่วนสินค้าอุตสาหกรรมสำคัญภาพรวมขยายตัวร้อยละ 2.0 โดย รถยนต์และอุปกรณ์ (+2.7%) อัญมณีและเครื่องประดับ (+29.6%) ในขณะที่ เม็ดพลาสติก (-6.7%) คอมพิวเตอร์และส่วนประกอบ (-5.0%) ตลาดส่งออกสำคัญของไทย 5 ลำดับแรก ได้แก่ สหรัฐอเมริกา (+1.8%) จีน (+0.3%) ญี่ปุ่น (+2.5%) ฮองกง (-3.1%) ออสเตรเลีย (+5.5%)

การนำเข้า

เดือนมกราคม 2560 มีมูลค่า 16,273 ล้านดอลลาร์สหรัฐ ขยายตัวร้อยละ 5.2 เมื่อเทียบกับเดือนเดียวกันของปีที่ผ่านมา

ดุลการค้า

เดือนมกราคม 2560 เกิดดุลการค้ามูลค่า 826 ล้านดอลลาร์สหรัฐ

ราคาสินค้าส่งออก

ดัชนีราคาสินค้าส่งออกเดือนมกราคม 2560 อยู่ที่ 95.5 (ปี 2555=100) สูงขึ้นร้อยละ 3.7 เมื่อเทียบกับเดือนเดียวกันของปีที่ผ่านมา จากการเพิ่มขึ้นของดัชนีราคาส่งออกหมวดสินค้าเกษตรกรรม เพิ่มขึ้นร้อยละ 9.5 หมวดสินค้าอุตสาหกรรมเกษตร ขยายตัวร้อยละ 5.7 หมวดสินค้าอุตสาหกรรม เพิ่มขึ้นร้อยละ 1.1 และหมวดสินค้าแร่และเชื้อเพลิง เพิ่มขึ้นร้อยละ 38.9 ราคาสินค้านำเข้า ดัชนีราคาสินค้านำเข้าเดือนมกราคม 2560 อยู่ที่ 86.4 (ปี 2555=100) ขยายตัวร้อยละ 8.3 เมื่อเทียบกับเดือนเดียวกันของปีที่ผ่านมา จากการเพิ่มขึ้นของดัชนีราคานำเข้าหมวดสินค้าเชื้อเพลิงเพิ่มขึ้นร้อยละ 44.7 สินค้าวัตถุดิบและกึ่งสำเร็จรูปเพิ่มขึ้นร้อยละ 4.0 หมวดยานพาหนะและอุปกรณ์การขนส่งเพิ่มขึ้นร้อยละ 2.1 หมวดสินค้าทุนเพิ่มขึ้นร้อยละ 2.5 และหมวดสินค้าอุปโภคบริโภค เพิ่มขึ้นร้อยละ 0.8

การค้าระหว่างประเทศของไทย

	มกราคม 60		ม.ค.-ธ.ค. 2559	
	มูลค่าล้านเหรียญ	(%YoY)	มูลค่าล้านเหรียญ	(%YoY)
ส่งออก	17,099	8.8	215,327	0.5
นำเข้า	16,273	5.2	194,668	-3.94
ดุลการค้า	826		20,659	

สินค้าและตลาดส่งออก 5 อันดับแรก เดือน ม.ค. 60

สินค้า	มูลค่า (ล้าน USD)	Δ (%YoY)	สัดส่วน (%)	ประเทศ	มูลค่า (ล้าน USD)	Δ (%YoY)	สัดส่วน (%)
ยานพาหนะ และส่วนประกอบ	2,442	1.5	14.3	จีน	2,149	30.8	12.6
เครื่องคอมพิวเตอร์และส่วนประกอบ	1,858	30.1	10.9	สหรัฐอเมริกา	1,931	9.5	11.3
อัญมณีและเครื่องประดับ	1,061	49.4	6.2	ญี่ปุ่น	1,597	6.4	9.3
เม็ดพลาสติก	675	17.4	3.9	ฮองกง	803	-3.8	4.7
แผงวงจรไฟฟ้า	601	8.6	3.5	สิงคโปร์	751	49.8	4.4

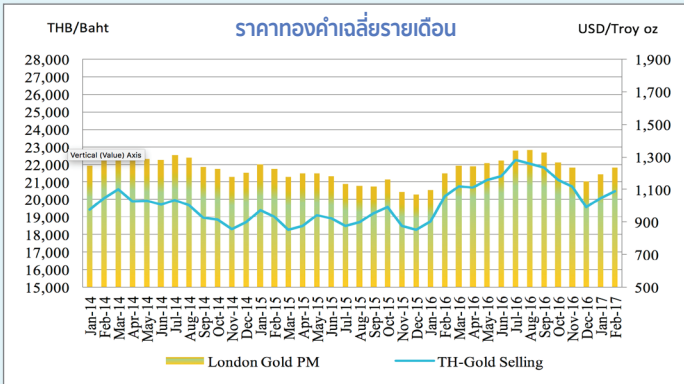
ดัชนีราคาส่งออก-นำเข้า

ดัชนีราคา	การเปลี่ยนแปลง (%MoM)			การเปลี่ยนแปลง (%YoY)	
	พ.ย. 59	ธ.ค. 59	ม.ค. 60	ม.ค.60	ม.ค. - ธ.ค. 59
ส่งออก	0.8	0.5	0.4	3.7	-0.1
นำเข้า	-0.8	0.6	1.3	8.3	-2.7

หมายเหตุ มูลค่า : ล้านดอลลาร์สหรัฐ

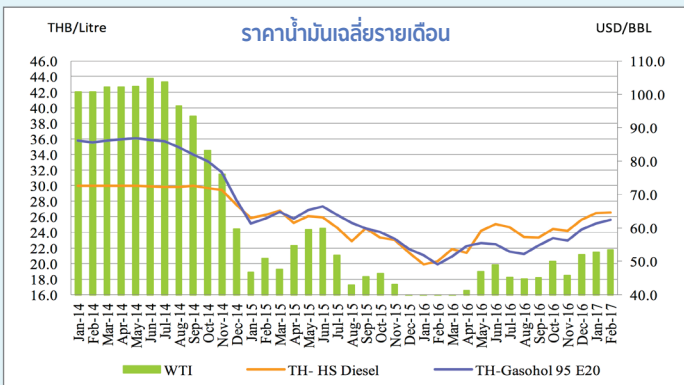


สถานการณ์ราคาทองคำ ราคาน้ำมัน อัตราแลกเปลี่ยน และราคาสินค้าเกษตร : กุมภาพันธ์ 2560



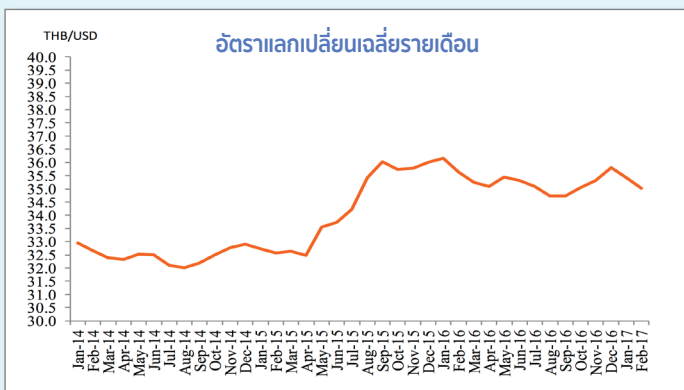
ราคาทองคำ

ราคาทองคำเดือนกุมภาพันธ์โดยเฉลี่ยอยู่ที่ 20,465.22 บาท ปรับตัวเพิ่มขึ้นร้อยละ 2.04 เมื่อเทียบกับเดือนก่อนหน้า ราคาทองคำปรับตัวเพิ่มขึ้นเนื่องจากแรงซื้อทองคำในฐานะเป็นสินทรัพย์ที่ปลอดภัยเพิ่มขึ้นหลังจากการอ่อนแรงของตลาดหุ้น อันเป็นผลจากสถานการณ์ความตึงเครียดด้านการเมืองในต่างประเทศ ทั้งนโยบายกีดกันพลเมือง 7 ชาตินิยมสหรัฐฯ และความกังวลเกี่ยวกับความสัมพันธ์ระหว่างประธานาธิบดีสหรัฐฯ และผู้นำคนอื่นๆ ของโลก นอกจากนี้ ทองคำยังคงได้รับแรงหนุนจากการอ่อนค่าของสกุลเงินดอลลาร์สหรัฐฯ



ราคาน้ำมัน

ราคาน้ำมันดิบเดือนกุมภาพันธ์ปรับตัวเพิ่มขึ้น โดยราคาน้ำมันดิบ WTI เฉลี่ยอยู่ที่ 53.43 เหรียญสหรัฐฯต่อบาร์เรล ปรับตัวเพิ่มขึ้นจากเดือนก่อนหน้า ซึ่งอยู่ที่ 52.64 เหรียญสหรัฐฯต่อบาร์เรล เนื่องจากได้รับแรงหนุนจากค่าเงินดอลลาร์สหรัฐฯที่อ่อนค่าลง รวมถึงได้รับปัจจัยบวกจากการปรับลดกำลังการผลิตน้ำมันดิบของประเทศในและนอกกลุ่มโอเปก นอกจากนี้ โอเปกอาจพิจารณาตัดเวลาการผลิตกำลังการผลิตให้ยาวนานกว่าครึ่งปีหรืออาจพิจารณาลดกำลังการผลิตเพิ่มเติม



อัตราแลกเปลี่ยน

ค่าเงินบาทเดือนกุมภาพันธ์โดยเฉลี่ยอยู่ที่ 35.02 บาทต่อเหรียญสหรัฐฯ แข็งค่าจากเดือนก่อนหน้า เนื่องจากได้แรงหนุนจากการอ่อนค่าของสกุลเงินดอลลาร์ เนื่องจากสถานการณ์ความตึงเครียดด้านการเมืองในต่างประเทศ ทั้งนโยบายกีดกันพลเมือง 7 ชาตินิยมสหรัฐฯ อย่างไรก็ตาม นักลงทุนเริ่มคลายความกังวลต่อการค้าหลังทรมปีไม่มีท่าทางการค้า การลงทุนจากประเทศในภูมิภาคเอเชีย

สินค้านำเข้า

ข้าว ราคาขายส่งเฉลี่ยข้าวขาว 5% (ใหม่) และราคาขายส่งเฉลี่ยข้าวหอมมะลิ 100% ชั้น 2 (ใหม่) เดือนกุมภาพันธ์ 2560 ปรับตัวลดลงจากเดือนมกราคม 2560 จากราคา 1,191.00 บาท/100 กิโลกรัม เป็น 1,153.42 บาท/100 กิโลกรัม และ 2,104.00 บาท/100 กิโลกรัม เป็น 2,065.00 บาท/100 กิโลกรัม เนื่องจากปริมาณความต้องการข้าวลดลง ประกอบกับผลผลิตข้าวโลกมีปริมาณมากขึ้น โดยอาจมีผลกระทบต่อราคาข้าวนาปรังรอบใหม่ที่กำลังออกสู่ตลาด อย่างไรก็ตาม การส่งออกข้าวไทยยังมีสัญญาณดี โดยจีนได้ตกลงราคานำเข้าข้าวลือตที่ 2 จากไทยอีก 100,000 ตัน จากปริมาณที่ทำสัญญาซื้อขายแบบรัฐต่อรัฐ (จีทูจี) รวม 1 ล้านตัน โดยให้ราคาสูงกว่าราคาตลาดปัจจุบัน และยังได้ตกลงราคานำเข้าลือตที่ 3 อีก 100,000 ตันแล้วในราคาที่เท่ากัน

ยางพารา ราคาขายแผ่นรมควันชั้น 3 และราคาขายแท่ง STR 20 (ราคาเฉลี่ยท่าเรือกรุงเทพฯ และท่าเรือสงขลา) เดือนกุมภาพันธ์ 2560 เฉลี่ยอยู่ที่ กิโลกรัมละ 96.17 บาท และ 83.53 บาท ตามลำดับ ราคาขายแผ่นรมควันชั้น 3 และราคาขายแท่ง STR 20 เพิ่มขึ้นจากเดือนมกราคม 2560 คิดเป็นร้อยละ 4.76 และ 4.85 ตามลำดับ โดยราคาขายปรับตัวเพิ่มขึ้นอย่างต่อเนื่อง ความกังวลเกี่ยวกับอุปทานยาง เนื่องจากความต้องการใช้ยางสูง แต่ปริมาณยางที่ออกสู่ตลาดน้อย เนื่องจากภาวะฝนตกหนักและน้ำท่วมในพื้นที่เพาะปลูก โดยเฉพาะภาคใต้ของไทย และภาคเหนือและภาคตะวันออกเฉียงเหนือหลายพื้นที่เริ่มปิดกรีต เพราะอยู่ในช่วงฤดูยางผลัดใบ แต่อย่างไรก็ดี ราคาขายได้รับปัจจัยกดดันจากราคาน้ำมันดิบที่ปรับตัวสูงขึ้น จากการปรับลดการผลิตน้ำมันดิบของกลุ่มโอเปก

ราคาสินค้ารายเดือน

สินค้า	เดือน	ม.ค.60	ก.พ.60	%Δ(MOM)	ม.ค.-ก.พ.	ม.ค.-ก.พ.	%Δ(YOY)
สินค้า							
ข้าว : (Baht/100Kg)							
ข้าวขาว 5% (ใหม่)		1,191.00	1,153.42	-3.16	1,208.50	1,172.21	-3.00
ข้าวหอมมะลิ 100% ชั้น 2		2,104.00	2,065.00	-1.85	2,346.00	2,084.50	-11.15
ยางพารา : (Baht/Kg)							
แผ่นรมควัน ชั้น 3 (f.o.b)		91.80	96.17	4.76	44.83	93.99	109.64
ยางแท่ง STR20 (f.o.b)		79.67	83.53	4.85	39.18	81.60	108.25
ทองคำ							
ลอนดอน PM (USD/Troy oz.)		1,192.62	1,234.36	3.50	1,148.26	1,213.49	5.68
ไทย (THB/Baht)		20,056.00	20,465.22	2.04	19,470.46	20,260.61	4.06
น้ำมันดิบ : (USD/BBL)							
WTI		52.64	53.43	1.50	30.99	53.03	71.15
อัตราแลกเปลี่ยน							
THB/USD		35.43	35.02	-1.17	35.89	35.22	-1.85

ที่มา : CEIC



หลังจากประธานาธิบดีทรัมป์ได้ล้มกระดาน TPP แล้ว ก็ส่งผลให้เกิดความปั่นป่วนไปทั่วโลก โดยเฉพาะเวียดนามที่วาดฝันไว้ว่าจะได้รับประโยชน์จาก TPP ในการเจาะตลาดสหรัฐฯ อย่างเต็มที่ และเป็นที่ยึดตามองว่า เวียดนามจะก้าวเดินต่อไปอย่างไร นายเหิงยง ดุก เกียน รองเลขาธิการสภาเศรษฐกิจเวียดนาม กล่าวว่า เวียดนามคงต้องหันไปพัฒนาการค้ากับประเทศเพื่อนบ้านในภูมิภาคเพิ่มขึ้น เป็นการทดแทนทั้งตลาดอาเซียนเองและตลาดที่เวียดนามมี FTA ด้วย อาทิ เกาหลีใต้ ญี่ปุ่น และสหภาพเศรษฐกิจยูเรเชีย ที่มีรัสเซียเป็นแกนนำ การยกเลิก TPP น่าจะเป็นผลดีต่อไทย เนื่องจากนักลงทุนจะไม่ย้ายฐานจากไทยไปเวียดนาม ขณะที่ RCEP จะมีบทบาทมากขึ้นแทน TPP โดยมีจีนเป็นแกนนำ ซึ่งออสเตรเลียเองก็สนับสนุนเงินในการขึ้นมาบทบาทเพิ่มขึ้นในภูมิภาค ส่วนไทยน่าจะได้ประโยชน์จากการที่ไม่ต้องเสียแต้มต่อให้เวียดนามในการเข้าสู่ตลาดสหรัฐฯ และการย้ายฐานการผลิตจากไทยไปเวียดนามน่าจะน้อยลง และการที่ไทยมีสัมพันธที่ดีกับจีนจะเป็นประโยชน์ในการเชื่อมการค้าและโลจิสติกส์จีน - อาเซียน ส่งผลให้ไทยกลายเป็น Hub ของภูมิภาค คงจะอีกพักใหญ่ๆ กว่าเวียดนามจะตามมาทัน หายใจรดต้นคอไทย



หันมาดูตลาดฟิลิปปินส์ที่เป็นประเทศที่ใกล้ชิดประเทศไทยมากที่สุดประเทศหนึ่ง ตลาดของขงวัญเป็นตลาดที่น่าสนใจมาก เนื่องจากเป็นประเทศที่มีเทศกาลมากมายตลอดปีและแต่ละครั้งก็นิยมมอบของขวัญกันอย่างแพร่หลายเช่น งานวันเกิด งานแต่งงาน งานเซงเม้ง (Holy Week) งานรับขวัญเด็กเกิดใหม่ งานฉลองจบการศึกษา งานประกวดสารพัดนางงาม งานประกวดร้องเพลงประจำซอย งานขึ้นบ้านใหม่ และที่สำคัญเทศกาลคริสต์มาสที่มีการเฉลิมฉลองกันยิ่งใหญ่ยาวนานถึง 3 เดือนเต็ม ตั้งแต่ตุลาคมถึงธันวาคมของทุกปี ฟิลิปปินส์ฉลองคริสต์มาสกันยิ่งใหญ่ที่สุดในโลก ร้านค้าห้างสรรพสินค้าจะคลาคล่ำไปด้วยผู้คนราวกับเทศกาลสารพัดเดือนสิบ ในช่วงดังกล่าวจะมีเงินสะพัดจำนวนมากจากทั่วโลกจากบรรดาญาติๆ ที่ทำงานต่างประเทศสู่ประเทศฟิลิปปินส์ ส่วนในฟิลิปปินส์เองบริษัทต่างๆ ก็แจกจ่ายโบนัสพิเศษที่เรียกว่า “เงินเดือนเดือนที่ 13” จึงเป็นโอกาสของสินค้าของขวัญของไทยที่จะเข้าไปเจาะตลาดในช่วงคริสต์มาส โดยชาวฟิลิปปินส์นิยมของขวัญที่ดูดี ดีไซน์ทันสมัยแต่ราคาไม่แพง ซึ่งสินค้าไทยตอบโจทย์นี้ได้เป็นอย่างดี สินค้าของขวัญยอดนิยม ได้แก่ เครื่องประดับ/เสื้อผ้า (สาวฟิลิปปินส์ชอบแต่งตัวมาก ชอบงานสังคมและกิจกรรมเป็นพิเศษ) น้ำหอม ของเล่นเด็ก ช็อกโกแลต (สำหรับวันวาเลนไทน์) เครื่องเขียน (นักเรียน/นักศึกษา) บัตรของขวัญ และเครื่องดื่มแอลกอฮอล์ โดยเป็นเครื่องเคียงทุกเทศกาลและทุกมื้ออาหาร



The Economist Intelligence Unit (EIU) คาดการณ์รายได้เฉลี่ยต่อคนต่อปีของชาวอินโดนีเซีย จะเพิ่มขึ้นร้อยละ 90 จาก 3,460 ดอลลาร์สหรัฐฯ ในปี 2556 เป็น 6,550 ดอลลาร์สหรัฐฯ ในปี 2561 โดยแรงหนุนสำคัญมาจากคนชั้นกลางที่มีแนวโน้มเติบโตอย่างรวดเร็วในอินโดนีเซีย ปัจจุบันคนชั้นกลางมีแนวโน้มหันไปใช้จ่ายผ่านตลาดค้าปลีกออนไลน์กันมาก โดยตลาดมีมูลค่าสูงถึง 4.9 พันล้านเหรียญสหรัฐฯ ขยายตัวสูงถึงร้อยละ 40 ต่อปี กลุ่มสินค้าที่นิยมซื้อผ่านออนไลน์ ได้แก่

- สินค้าแฟชั่นและเครื่องแต่งกาย ผลการสำรวจพบว่า การส่งเสริมการตลาดผ่านสื่อออนไลน์สามารถช่วยเพิ่มยอดขายได้ถึงร้อยละ 33 ต่อปี
- สินค้าอิเล็กทรอนิกส์ เช่น เครื่องใช้ไฟฟ้าในครัวเรือน อุปกรณ์คอมพิวเตอร์ โทรศัพท์มือถือ รวมถึงกล้องถ่ายรูป เป็นสินค้าที่ได้รับความนิยมในการซื้อผ่านออนไลน์และมีแนวโน้มเติบโตดี
- ผลกระทบสำหรับเด็ก น่าสนใจเพราะอัตราการเกิดสูง ประกอบกับปัญหาการติด และร้านออนไลน์เปิด 24 ชั่วโมง ส่งผลให้แม่บ้านหันไปซื้อสินค้าออนไลน์กันมากขึ้น