

TPSO Journal

วารสาร สทศ.

Trade Policy and Strategy Office

ปีที่ 7 ฉบับที่ 64 พฤศจิกายน 2559



ธ สถิตในดวงใจนิรันดร์



ISSN 2408-2465



9 772408 246502



หลักการพัฒนาที่ถูกขิ้นตอน

“การพัฒนาประเทศจำเป็นต้องทำตามลำดับขั้น ต้องสร้างพื้นฐาน คือ ความพอมี พอกิน พอใช้ ของประชาชนส่วนใหญ่เป็นเบื้องต้นก่อน โดยใช้วิธีการและใช้อุปกรณ์ที่ประหยัด แต่ถูกต้องตามหลักวิชา เมื่อได้พื้นฐานมั่นคงพร้อมพอควร และปฏิบัติได้แล้ว จึงค่อยสร้าง ค่อยเสริมความเจริญและฐานะทางเศรษฐกิจขั้นที่สูงโดยลำดับต่อไป

หากมุ่งแต่จะทุ่มเทสร้างความเจริญยกเศรษฐกิจให้รวดเร็วแต่ประการเดียว โดยไม่ให้แผนปฏิบัติการสัมพันธ์กับสภาวะของประเทศและของประชาชนด้วย ก็จะเกิด ความไม่สมดุลในเรื่องต่างๆ ขึ้น ซึ่งอาจจะกลายเป็นความยุ่งยากล้มเหลวได้ในที่สุด ดังเห็น ได้จากที่อารยประเทศหลายประเทศกำลังประสบปัญหาทางเศรษฐกิจอยู่ในเวลานี้”

พระบรมราโชวาท ในพิธีพระราชทานปริญญาบัตรของมหาวิทยาลัยเกษตรศาสตร์

ณ หอประชุมมหาวิทยาลัยเกษตรศาสตร์
วันพฤหัสบดีที่ 28 กรกฎาคม พ.ศ. 2517

02

Editor's Note

วารสาร สนค. ฉบับนี้ ขอร่วมน้อมถวายความอาลัยแด่พระบาทสมเด็จพระปรมินทรมหาภูมิพลอดุลยเดช ด้วยการอัญเชิญพระบรมราโชวาท ในพิธีพระราชทานปริญญาบัตรของมหาวิทยาลัยเกษตรศาสตร์ ณ หอประชุมมหาวิทยาลัยเกษตรศาสตร์ เมื่อวันพฤหัสบดีที่ 28 กรกฎาคม พ.ศ. 2517 ที่ท่านได้ทรงตรัสไว้ มานำเสนอเพื่อเป็นข้อคิดและแนวทางในการดำเนินชีวิตที่ดีแก่ทุกๆ ท่านสืบต่อไป

สำหรับเนื้อหาเด่นภายในเล่มประจำเดือนพฤศจิกายนนี้ เราจะมาวิเคราะห์ดัชนี GCI ของ World Economic Forum ว่าการบ้านข้อไหนที่ไทยต้องเร่งทำ เพื่อพัฒนาความสามารถด้านนวัตกรรมและการพัฒนาธุรกิจ ในการยกระดับเศรษฐกิจของไทยไปสู่ Innovation-driven Economy และเป็นประเทศที่มีรายได้สูง ในคอลัมน์ Special talk และต่อดัวยคอลัมน์ Special Report กับแนวทางปรับปรุงกระบวนการของภาครัฐเพื่อพัฒนาการประกอบธุรกิจในไทย ความยากง่ายและปัญหาอุปสรรคต่างๆ ต่อการดำเนินธุรกิจ รวมถึงบทวิเคราะห์และข้อเสนอแนะเพื่อเพิ่มขีดความสามารถของการประกอบธุรกิจ เช่น ด้านภาษี ด้านการคุ้มครองผู้ลงทุน และด้านการค้าระหว่างประเทศ เป็นต้น เพื่อเป็นการเพิ่มจุดแข็ง สร้างแรงจูงใจให้นักลงทุนหันมาลงทุนในประเทศไทยเพิ่มมากยิ่งขึ้น

กองบรรณาธิการวารสาร สนค.

Contents วารสาร สนค. ปีที่ 7 ฉบับที่ 64 พฤศจิกายน 2559

05 Special Talk

ฝ่าดัชนี GCI ของ World Economic Forum
การบ้านข้อไหนที่ไทยต้องเร่งทำ

06 Special Report

แนวทางการปรับปรุงกระบวนการของภาครัฐเพื่อพัฒนาการประกอบธุรกิจในไทยจากผลการวิจัย เรื่อง Doing Business ของ World Bank : Ease of Doing Business (EoDB)

08 Economic Highlight

ภาพรวมเศรษฐกิจไทย

09 Price Indices

ตัวชี้วัดเศรษฐกิจการค้า

10 International Trade Focus

การค้าระหว่างประเทศของไทย : กันยายน 2559

11 Commodities & Fx

สถานการณ์ราคาทองคำ ราคาน้ำมัน อัตราแลกเปลี่ยน และราคาสินค้าเกษตร : ตุลาคม 2559

12 Global News



ปวงข้าพระพุทธเจ้า ขอน้อมเกล้าขอน้อมกระหม่อม
รำลึกในพระมหากรุณาธิคุณหาที่สุดมิได้

ข้าพระพุทธเจ้า

คณะผู้บริหาร ข้าราชการและบุคลากร สำนักงานนโยบายและยุทธศาสตร์การค้า
กระทรวงพาณิชย์

'๒๓ หลักทรงงาน'

ยึดสาม หลักทรงงาน ตามรอยพ่อ
เพื่อสานต่อ ประโยชน์สุข ทุกแห่งหน
ให้พอเพียง ด้วยสายกลาง ทางพึ่งตน
ใช้เหตุผล คุณธรรม นำวิชา

เริ่มต้นด้วย "ศึกษาข้อมูล เป็นระบบ"
เพื่อให้พบ เหตุและผล ของปัญหา
แล้วแก้ไข ด้วยคุณธรรม และปัญญา
ทุกปัญหา เริ่มต้นดี ที่ข้อมูล

สำคัญคือ "ระเบิด จากข้างใน"
ทั้งจิตใจ ความคิด ทุกสิ่งสรรพ
ให้แข็งแกร่ง จากข้างใน ไปด้วยกัน
เพื่อผลักดัน ให้อยากทำ อย่างเข้าใจ

เริ่มต้นจาก "แก้ปัญหา ที่จุดเล็ก"
อย่าพึ่ง Next หรือ Exit คิดถอยหนี
เริ่มจุดเล็ก ไปจุดใหญ่ ให้พอดี
ด้วยวิธี ที่ Smart & Smile

แล้วค่อยค่อย "ทำตาม ลำดับขั้น"
สิ่งสำคัญ Priority ที่มั่นหมาย
เรียงลำดับ ก่อนหลังไป ไม่่วนวาย
สบายสบาย ถึงเป้าหมาย ตามขั้นตอน

ทำอะไร ให้รู้สึก "ภูมิใจสังคม"
ว่าสิ่งสม ค่านิยม สังคมไทย
ภูมิศาสตร์ ที่ตั้งอยู่ ณ จุดใด
เพื่อเข้าใจ เข้าถึง แล้วจึงพัฒนา

ทุกเรื่องลอง มอง "องค์รวม" เป็นระบบ
ต้นจนจบ เห็นภาพใหญ่ จุดไฟฝัน
เห็นเรื่องราว ทั้งเค้าโครง เชื่อมโยงกัน
เพื่อสร้างสรรค์ สิ่งดีงาม ตามจักษุ

ไม่ยึดติด หลักวิชา ตำราจำ
ใช้ปัญญา พายืดหยุ่น ผสมผสาน
"ไม่ติดตำรา" แต่ทว่า มีหลักการ
ให้เบิกบาน สุขใจ ไร้กรอบบัง

ให้ "ประหยัด เรียบง่าย ประโยชน์สุด"
อันเป็นจุด สุดคุ้มค่า นำค้นหา
เพราะ Simply is the Best เป็นมรรคา
ที่นำพา ความคุ้มค่า มาทำงาน

"ทำให้ง่าย" ไปทุกสิ่ง ดียิ่งนัก
เรื่องที่หนัก ก็เบาลง คงเกษม
เพราะหากผล ที่จะได้ ให้ the Same
จะอึดเอม ความยากไป ทำไม่กัน

สิ่งสำคัญ คือการ "มีส่วนร่วม"
เพื่อหลอมรวม พลังเรา สู่เป้าประสงค์
ร่วมกันคิด ร่วมกันทำ ร่วมงานกัน
จะดำรง จะรุ่งเรือง ทุกเรื่องราว

เป้าหมายร่วม คือ "ประโยชน์ ของส่วนรวม"
มีส่วนร่วม เพื่อส่วนรวม ร่วมกันฝัน
ส่วนรวมได้ เราก็ได้ ให้ช่วยกัน
เต็มहुยุดัน ไปด้วยกัน ไปได้ไกล

"บริการ รวมจุดเดียว" ให้เบ็ดเสร็จ
จะสำเร็จ ความพอใจ ให้สุขสันต์
เพราะสะดวก ง่ายตาย สบายชีวิต
ที่สำคัญ ใช้ไอที E-มากมาย

รวมทั้งใช้ "ธรรมชาติ ช่วยธรรมชาติ"
ให้สามารถ เต็มเต็มกัน พลันโลกสวย
เห็นความจริง สิ่งหนุนเกื้อ เอื้ออำนวย
ให้ช่วยช่วย ส่งเสริมกัน สร้างสรรค์จริง

รวมทั้งนำ "อธรรม ปราบอธรรม"
ฟังแล้วทำ แต่ลองทำ จะเห็นผล
พิษแก้พิษ ดังเซรุ่ม ชุ่มกมล
เพราะบางคน ต้องยาขม ตามจึงโต

ทำอะไร เริ่มที่ใจ จุดไฟฝัน
สิ่งสำคัญ คือจิตใจ ที่มุ่งหมาย
เช่น "ปลูกป่า ในใจคน" ใจก่อนกาย
จะมากมาย ป่าไม่งาม ที่ตามมา

มองให้ไกล กว่ากำไร ให้หวนคิด
ใช้ชีวิต เลิกยึดติด จิตหลงไหล
ก็เพราะว่า "ขาดทุน คือกำไร"
เสียเพื่อได้ ยอมให้เป็น เย็นยั่งยืน

ให้ยืนหยัด หัด "พึ่งตน" จนเติบโต
แต่เมื่อใด ถ้าไม่ไหว ก็ไม่ฝัน
แต่ถ้าตน พึ่งตนได้ ให้หยัดยืน
พร้อมหยิบยื่น แบ่งปันไป ให้ส่วนรวม

ชีวิตนั้น สั้นนัก อย่ามั่งมาก
อย่าอยู่ยาก อย่างซากจิต ชีวิตเฉื่อย
แค่ "พออยู่ พอกิน" ฟินจังเลย
ฝึกให้เคย เลยพอใจ ไม่ร้อนรน

ความมั่งคั่ง ตามรอยพ่อ คือ "พอเพียง"
ลดความเสี่ยง พอประมาณ มีเหตุผล
คือสายกลาง ทางพอดี ที่กลม
ตนพึ่งตน ด้วยคุณธรรม และปัญญา

ทั้ง "ซื่อสัตย์ สุจริต และจริงใจ"
ใครต่อใคร ไว้วางใจ ไร้ปัญหา
เพราะซื่อสัตย์ จริงใจ ไร้มารยา
เป็นมรรคา สุจริต จิตตั้งตรง

สิ่งเลิศล้ำ คือ "ทำงาน สำราญจิต"
ให้ชีวิต เป็นสุข ทุกสถาน
โดยเฉพาะ เป็นสุข ทุกการงาน
คนสำราญ งานสำเร็จ ไปเด็ดดาว

แม้ตรากตรำ ลำเค็ญ ยากเย็นนัก
แม้เหนื่อยหนัก ลำบาก ยากเพียงไหน
ให้ "พากเพียร" ฝ่าฟัน กันต่อไป
ด้วยหัวใจ สมอง และสองมือ

สุดท้ายคือ "รู้จัก สามัคคี"
ไม่แบ่งสี เลือกชั่ว ให้มัวหมอง
เพราะทุกคน คือคนไทย ให้ปรองดอง
เราทั้งอง สี่เดียวกัน สุวรรณภูมิ

ยึดสาม หลักทรงงาน ตามรอยพ่อ
อย่ารีรอ ขอให้ลอง ตรวจสอบ
นำไปใช้ ให้สอดรับ กับทุกคน
เริ่มที่ตน ทำหน้าที่ ที่ดีงาม...

#๒๓หลักทรงงาน

#ตามรอยพ่อ

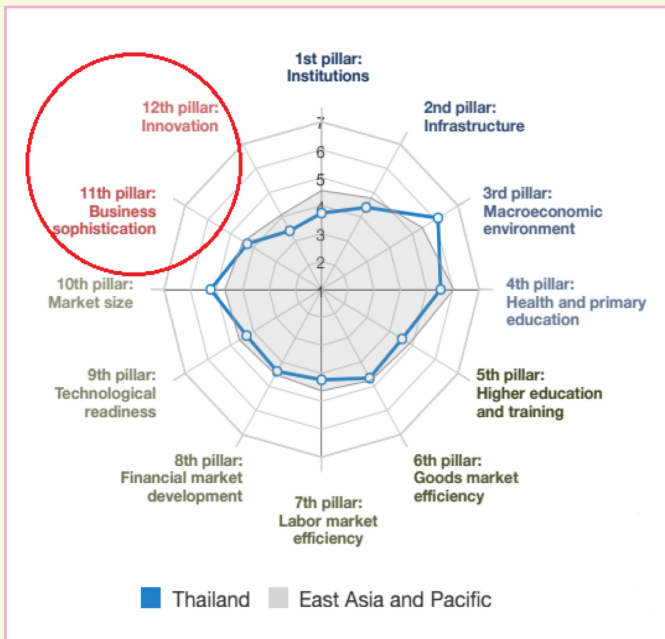
#รักในหลวง

ประพันธ์โดย :

นายเอกวัฒน์ ธนประสิทธิ์พัฒนา

ฟ้าดัชนี GCI: การบ้านข้อโหนดที่ไทยต้องเร่งทำ

ดัชนี Global Competitiveness Index (GCI) ของ World Economic Forum เมื่อเดือนกันยายนที่ผ่านมา สะท้อนถึงมุมมองของภาคเอกชนในการพัฒนาความสามารถของประเทศที่ดำเนินไปอย่างช้า ๆ โดยไทยได้คะแนนเท่ากับปีที่ผ่านมา (4.64/7.00) และอยู่ในอันดับ 34 จาก 138 ประเทศ ลดลง 2 อันดับจากปีที่ผ่านมา ผลการประเมินที่สำคัญประการหนึ่งคือ จุดอ่อนด้านความสามารถด้านนวัตกรรมและการพัฒนาธุรกิจ ซึ่งเป็นปัจจัยหลักในการยกระดับเศรษฐกิจไปสู่ Innovation-driven Economy และประเทศรายได้สูง โดยมีรายละเอียดการประเมินในแต่ละตัวชี้วัด ดังนี้



	Rank / 138	Value
11th pillar: Business sophistication	43	4.3
11.01 Local supplier quantity	59	4.6
11.02 Local supplier quality	77	4.2
11.03 State of cluster development	62	3.8
11.04 Nature of competitive advantage	34	4.2
11.05 Value chain breadth	40	4.2
11.06 Control of international distribution	49	3.9
11.07 Production process sophistication	52	4.1
11.08 Extent of marketing	24	5.1
11.09 Willingness to delegate authority	35	4.2
12th pillar: Innovation	54	3.4
12.01 Capacity for innovation	70	4.1
12.02 Quality of scientific research institutions	56	4.1
12.03 Company spending on R&D	46	3.6
12.04 University-industry collaboration in R&D	41	3.8
12.05 Gov't procurement of advanced tech. products	65	3.3
12.06 Availability of scientists and engineers	57	4.1
12.07 PCT patent applications application/million pop.	70	1.4

จากผลการประเมินด้าน Business Sophistication และ Innovation ข้างต้น สนค. ได้วิเคราะห์ข้อมูลเพื่อค้นหาแนวทางที่จะเติมเต็มช่องว่างในความสามารถทางการแข่งขัน โดยรวบรวมข้อมูลจากแผนงาน/โครงการของหน่วยงานภาครัฐ โดยเฉพาะกระทรวงพาณิชย์ ตลอดจนความคืบหน้าการปรับปรุงกฎระเบียบต่างๆ ของรัฐบาล พบข้อสังเกตและข้อเสนอแนะเกี่ยวกับสิ่งที่ภาครัฐและเอกชนควรพิจารณาผลักดันร่วมกัน ดังนี้

1 การมีส่วนร่วมขององค์กรภาคเอกชนในการขับเคลื่อนการพัฒนาธุรกิจ การประเมินด้าน Quality of Local Suppliers ภายใต้หมวด Innovation and Sophistication ของ WEF พบว่า หน่วยงานด้านเศรษฐกิจของไทยมีแผนงาน/โครงการที่จะยกระดับความสามารถในด้านนี้อยู่แล้วพอสมควร อย่างไรก็ตาม การส่งเสริมสถาบันเฉพาะทางที่ขับเคลื่อนโดยภาคเอกชนให้มีจำนวนและบทบาทมากขึ้น จะมีส่วนสนับสนุนภาครัฐในการพัฒนาธุรกิจได้ตรงตามความต้องการของกลุ่มเป้าหมายมากขึ้น ทั้งในด้านการพัฒนามาตรฐาน และสร้างเสริมสมรรถนะของผู้ประกอบการในกลุ่มธุรกิจนั้นๆ อย่างครบวงจรและกระจายตัวอยู่ทั่วประเทศ ดังตัวอย่างของไต้หวัน เป็นต้น

2 การพัฒนาคลัสเตอร์ธุรกิจการค้าในภูมิภาค ผลการประเมินฯ ของ WEF บ่งชี้ว่าระดับการพัฒนาคลัสเตอร์ของธุรกิจไทยยังค่อนข้างจำกัด (State of Cluster Development) ในขณะที่หลายหน่วยงานมีแผนงาน/

โครงการในด้านนี้แล้ว (อาทิ Biz Club การพัฒนาเครือข่าย LSPs และการพัฒนาสมาคมการค้า ของกระทรวงพาณิชย์) อย่างไรก็ตาม อาจพิจารณาขยายผลโครงการในลักษณะดังกล่าวให้เข้มข้นมากขึ้นลงไปในสาขาธุรกิจศักยภาพของแต่ละพื้นที่ อาทิ การสร้างแรงจูงใจให้เกิดการเชื่อมโยงการผลิตระหว่างธุรกิจรายใหญ่ในเขตเศรษฐกิจคลัสเตอร์กับธุรกิจการค้าเกษตรและสหกรณ์ในภูมิภาค รวมทั้งมหาวิทยาลัยในท้องถิ่น

3 การส่งเสริม Innovation-driven Enterprise (IDE) / Startup ให้เติบโตสู่สากล จากการสำรวจของ สนค. เกี่ยวกับความคิดเห็นของธุรกิจฐานนวัตกรรมที่ร่วมงาน Thailand Innovation and Design Expo 2016 เมื่อปลายเดือนกันยายนที่ผ่านมา พบว่า ภาคเอกชนมีความต้องการการสนับสนุนจากภาครัฐหลายด้าน อาทิ การส่งเสริมตลาดและเงินทุนสำหรับการขยายธุรกิจในต่างประเทศ โดยอาจนำแนวทางของโครงการ SME Proactive มาปรับใช้กับธุรกิจในกลุ่มศักยภาพนี้ ทั้งนี้ ควรมีการกำหนดกฎเกณฑ์และเงื่อนไขการสนับสนุนที่เข้มข้น ซึ่งจะช่วยให้ธุรกิจกลุ่มนี้ขยายกิจการและดึงดูดการลงทุนได้ง่ายขึ้น (Scale-up) สามารถก้าวไปสู่การเป็นธุรกิจ Startup ที่มีขนาดใหญ่ได้ ในขณะเดียวกัน จะเป็นการกระตุ้นให้เกิดผู้ประกอบการฐานนวัตกรรมรายใหม่และ SME ที่จะแสวงหานวัตกรรมมากระดับตัวเองให้พัฒนาเป็น IDE ได้มากขึ้นด้วย

โดย : นางจิตติชญา นันทิภา นักวิชาการพาณิชย์ชำนาญการพิเศษ กองยุทธศาสตร์การพัฒนาศักยภาพความสามารถทางการแข่งขัน

แนวทางการปรับปรุง กระบวนการภาครัฐเพื่อพัฒนา การประกอบธุรกิจในไทย

(Ease of Doing Business: EoDB)

Doing Business (DB) เป็นรายงานการศึกษาของ World Bank ในการสำรวจเพื่อจัดอันดับความยากง่ายในการเข้าไปประกอบธุรกิจในประเทศต่างๆ (Ease of Doing Business : EoDB) จำนวน 190 ประเทศทั่วโลก ซึ่งมีตัวชี้วัดที่ใช้ในการศึกษาเกี่ยวกับประสิทธิภาพการให้บริการของภาครัฐว่า อำนาจความสะดวกหรือเป็นปัญหาอุปสรรคต่อการดำเนินธุรกิจ โดยเฉพาะธุรกิจ SMEs อย่างไร โดยมีหลักเกณฑ์ในการสำรวจ 4 หลักเกณฑ์ ได้แก่ 1) ขั้นตอนการดำเนินงานที่ง่าย (Easier) 2) ระยะเวลาในการดำเนินการที่รวดเร็ว (Faster) 3) ค่าใช้จ่ายในการดำเนินการต่ำ (Cheaper) และ 4) กฎหมายกฎระเบียบที่เอื้อต่อการดำเนินการ (Smarter Regulations) ล่าสุด World Bank ได้จัดทำ Doing Business 2017 (DB2017) ซึ่งเป็นข้อมูลการจัดอันดับความยากง่ายในการเข้าไปประกอบธุรกิจในไทย ปี 2016

องค์ประกอบที่ใช้ในการจัดอันดับความยากง่ายในการเข้าไปประกอบธุรกิจในประเทศต่างๆ ของ World Bank มี 10 ด้าน ได้แก่ 1) ด้านการเริ่มต้นธุรกิจ (Starting a business) 2) ด้านการขออนุญาตก่อสร้าง (Dealing with construction permits) 3) ด้านการขอใช้ไฟฟ้า (Getting electricity) 4) ด้านการจดทะเบียนทรัพย์สิน (Registering property) 5) ด้านขอสินเชื่อ (Getting credit) 6) ด้านการคุ้มครองผู้ลงทุน (Protecting minority investors) 7) ด้านการชำระภาษี (Paying taxes) 8) ด้านการบังคับให้เป็นไปตามข้อตกลง (Enforcing contracts) 9) ด้านการค้าระหว่างประเทศ (Trading across borders) 10) ด้านการแก้ไขปัญหาการล้มละลาย (Resolving insolvency)

1. เปรียบเทียบความยากง่ายในการประกอบธุรกิจ (EoDB) ระหว่างไทยกับประเทศในอาเซียน

การเปรียบเทียบ EoDB ของไทยกับอาเซียน

ลำดับ	ประเทศ	อันดับ DB2016	อันดับ DB2017	อันดับ = ↑ ↓
1	สิงคโปร์	3	2	↑
2	มาเลเซีย	22	23	↓
3	ไทย	46	46	=
4	บรูไน ดารุส ซาลาม	97	72	↑
5	เวียดนาม	91	82	↑
6	อินโดนีเซีย	106	91	↑
7	ฟิลิปปินส์	99	99	=
8	กัมพูชา	128	131	↓
9	ลาว	136	139	↓
10	เมียนมา	171	170	↑

ที่มา : Doing Business database, World Bank
หมายเหตุ : * สถานะอันดับ EoDB ของประเทศไทยเทียบกับ DB2016

หากเปรียบเทียบความยากง่ายในการประกอบธุรกิจของไทยกับประเทศอาเซียน จะเห็นว่า ไทยอยู่ในอันดับ 3 รองจากสิงคโปร์และมาเลเซีย โดยในปี 2016 (DB2017) ไทยอยู่ในอันดับที่ 46 เท่ากับปีที่แล้ว

ข้อมูลจาก DB2017 ประเทศอาเซียนที่มีอันดับปรับตัวดีขึ้น ได้แก่ สิงคโปร์ (3 → 2) บรูไน ดารุส ซาลาม (97 → 72) เวียดนาม (91 → 82) อินโดนีเซีย (106 → 91) และเมียนมา (171 → 170) ในขณะที่ประเทศที่ปรับตัวแย่ลง ได้แก่ มาเลเซีย (22 → 23) กัมพูชา (128 → 131) ลาว (136 → 139) ประเทศที่อันดับเท่าเดิม ได้แก่ ไทย (46 → 46) และฟิลิปปินส์ (99 → 99)

ทั้งนี้ สิงคโปร์เป็นประเทศอาเซียนที่มีอันดับ EoDB อยู่ในอันดับ 2 จาก 190 ประเทศทั่วโลก รองจากประเทศที่ได้อันดับ 1 ได้แก่ นิวซีแลนด์ โดยสิงคโปร์มีอันดับด้านการคุ้มครองผู้ลงทุนอยู่ในอันดับ 1 แสดงว่า สิงคโปร์มีสภาพแวดล้อมที่เอื้ออำนวยต่อการประกอบธุรกิจสูงมาก โดยเฉพาะด้านการคุ้มครองผู้ลงทุน

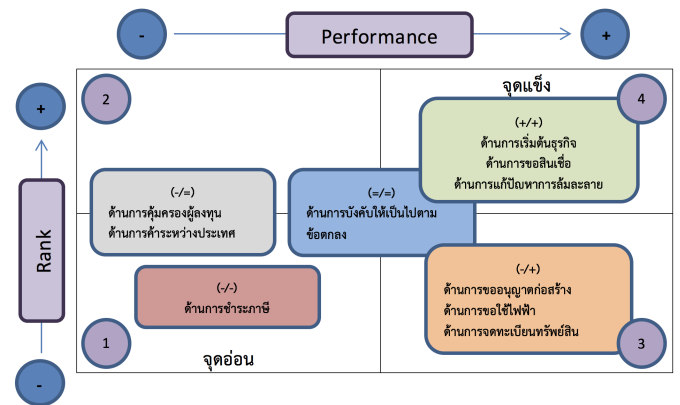
เกณฑ์ด้านต่างๆ ที่สิงคโปร์มีการปรับตัวอยู่ในอันดับที่ดีขึ้น ได้แก่ ด้านการเริ่มต้นธุรกิจ (7 → 6) ด้านการขออนุญาตก่อสร้าง (24 → 10) ด้านการจดทะเบียนทรัพย์สิน (22 → 19) ด้านการชำระภาษี (9 → 8)

เกณฑ์ที่สิงคโปร์มีการปรับตัวอยู่ในอันดับที่แย่ลง ได้แก่ ด้านการขอสินเชื่อ (19 → 20) ด้านการแก้ไขปัญหาการล้มละลาย (28 → 29)

2. สถานะความยากง่ายในการประกอบธุรกิจ (EoDB) ของไทย

หากนำอันดับและค่าเกณฑ์ชี้วัดจาก Distance to Frontier Score (DIF) ในแต่ละด้าน การวิเคราะห์การเปลี่ยนแปลงของอันดับและค่าเกณฑ์ชี้วัดจาก DIF ของไทย เปรียบเทียบกับปี 2016 กับปี 2015 (DB2017/DB2016) แบ่งได้เป็น 9 ลักษณะ ใน 4 Quadrants ซึ่งสามารถจัดกลุ่มตามการเปลี่ยนแปลงอันดับและค่าเกณฑ์ชี้วัดได้ 4 สถานะ ดังนี้

แผนภาพแสดงการเปรียบเทียบการเปลี่ยนแปลงของอันดับและค่าเกณฑ์ชี้วัด



ด้านที่อันดับลดลงและเกณฑ์ชี้วัดแย่ลง ซึ่งถือว่าเป็นจุดอ่อนของไทย (Quadrant ที่ 1) ได้แก่ ด้านการชำระภาษี

ด้านที่อันดับลดลงและเกณฑ์ชี้วัดคงเดิม ได้แก่ ด้านการคุ้มครองผู้ลงทุน ด้านการค้าระหว่างประเทศ (ระหว่าง Quadrant ที่ 1 และ 2)

ด้านที่อันดับและเกณฑ์ชี้วัดคงเดิม ได้แก่ ด้านการบังคับให้เป็นไปตามข้อตกลง (จุดกึ่งกลาง Quadrant 1 - 4)

ด้านที่อันดับลดลงและเกณฑ์ชี้วัดดีขึ้น (Quadrant ที่ 3) ซึ่งถือว่าเป็นจุดที่มีการพัฒนาที่ดี ได้แก่ ด้านการขออนุญาตก่อสร้าง ด้านการขอใช้ไฟฟ้า ด้านการจดทะเบียนทรัพย์สิน

ด้านที่อันดับและเกณฑ์ชี้วัดดีขึ้น ซึ่งถือว่าเป็นจุดแข็งของไทย (Quadrant ที่ 4) ได้แก่ การเริ่มต้นธุรกิจ ด้านการขอสินเชื่อ การแก้ไขปัญหาการล้มละลาย

3. บทวิเคราะห์และข้อเสนอแนะ เพื่อหาแนวทางการปรับปรุงไปสู่การเพิ่มขีดความสามารถการประกอบธุรกิจในไทย

3.1 สิ่งไทยต้องแก้ไขปรับปรุงโดยเร่งด่วน

1) ด้านการชำระภาษี ควรปรับปรุง โดยลดขั้นตอนและระยะเวลาที่ใช้ในการยื่นชำระภาษี มุ่งเน้นประสิทธิภาพของกระบวนการทั้งก่อนและหลังการชำระภาษี โดยเฉพาะกระบวนการชำระภาษีเงินได้นิติบุคคล (ระยะเวลาดำเนินการปัจจุบัน 160 ชั่วโมง อัตราภาษีรวมร้อยละ 19.65) เงินสมทบประกันสังคม (ปัจจุบัน 12 ขั้นตอน ระยะเวลาดำเนินการ 48 ชั่วโมง) และภาษีมูลค่าเพิ่ม (ปัจจุบันระยะเวลาดำเนินการ 58 ชั่วโมง) นอกจากนี้ ควรปรับปรุงกฎระเบียบต่างๆ เพื่อลดภาระต้นทุนด้านภาษี ทั้งนี้ ควรให้เกิดความสมดุลระหว่างการจัดเก็บภาษีที่ก่อให้เกิดรายได้ของประเทศกับการลดอุปสรรคและอำนวยความสะดวกในการประกอบธุรกิจในไทยได้อย่างมีประสิทธิภาพ (กระทรวงการคลัง)

2) ด้านการคุ้มครองผู้ลงทุน ควรปรับปรุงกระบวนการเรียกร้องให้ผู้บริหารชดเชยความเสียหาย การกำกับดูแลผู้ถือหุ้น เพื่อสร้างความเชื่อมั่นให้กับนักลงทุน (กลต.)

3) ด้านการค้าระหว่างประเทศ

- ด้านส่งออก ควรปรับปรุงระยะเวลาในการตรวจสอบเอกสารส่งออก (ปัจจุบันใช้เวลา 11 ชั่วโมง) ระยะเวลาในการขนถ่ายสินค้าข้ามแดน (ปัจจุบันใช้เวลา 51 ชั่วโมง) ค่าใช้จ่ายในการตรวจสอบเอกสาร (ปัจจุบัน 97 \$US) และค่าใช้จ่ายในการขนถ่ายสินค้าข้ามแดน (ปัจจุบันใช้เวลา 223 \$US) (กรมศุลกากร/การทำเรือ)

- ด้านนำเข้า ควรปรับปรุงระยะเวลาในการตรวจสอบเอกสารนำเข้า (ปัจจุบันใช้เวลา 4 ชั่วโมง) และระยะเวลาในการขนถ่ายสินค้าข้ามแดน (ปัจจุบันใช้เวลา 50 ชั่วโมง) ค่าใช้จ่ายในการตรวจสอบเอกสาร (ปัจจุบัน 43 \$US) และค่าใช้จ่ายในการขนถ่ายสินค้าข้ามแดน (ปัจจุบันใช้เวลา 223 \$US) (กรมศุลกากร/การทำเรือ)

4) ด้านการบังคับให้เป็นไปตามข้อตกลง ควรปรับปรุงระยะเวลาการยื่นฟ้องคดี (ปัจจุบัน 60 วัน) การพิจารณาคดี (ปัจจุบัน 260 วัน) การบังคับคดี (ปัจจุบัน 120 วัน) และควรนำระบบอิเล็กทรอนิกส์มาใช้ในกระบวนการบริหารจัดการของศาล (กระทรวงยุติธรรม/สำนักงานศาลยุติธรรม)

3.2 สิ่งไทยต้องพัฒนาต่อ

1) ด้านการขออนุญาตก่อสร้าง ควรปรับปรุงเกณฑ์ที่ขั้วน้อย เรื่องจำนวนขั้นตอนในการขออนุญาตก่อสร้างโกดังสินค้า (ปัจจุบัน 17 ขั้นตอน) โดยลดขั้นตอนในการขออนุญาตก่อสร้างโกดังสินค้าและลดระยะเวลาในการรับรองการใช้อาคาร (ปัจจุบัน 30 วัน) (องค์การปกครองส่วนท้องถิ่น/กระทรวงมหาดไทย/กรมที่ดิน)

2) ด้านการใช้ไฟฟ้า ควรปรับปรุง โดยลดระยะเวลาการยื่นคำร้องขอติดตั้งไฟฟ้า (ปัจจุบัน 12 วัน) และระยะเวลาการติดตั้งมิเตอร์ไฟฟ้า (ปัจจุบัน 7 วัน) (การไฟฟ้าส่วนหลวง/การไฟฟ้าภูมิภาค)

3) ด้านการจดทะเบียนทรัพย์สิน ควรลดระยะเวลาการจดทะเบียนทรัพย์สิน (ปัจจุบัน 6 วัน) และค่าใช้จ่าย (ร้อยละ 7.4 ของมูลค่าทรัพย์สิน) ในการจดทะเบียนทรัพย์สิน เพื่อเป็นการพัฒนาการให้บริการอำนวยความสะดวก และลดต้นทุนของผู้ประกอบการและประชาชน (กรมที่ดิน)

4) ด้านการเริ่มต้นธุรกิจ ตามรายงาน Doing Business 2014 - 2016 ไทยมีขั้นตอนการจดทะเบียนธุรกิจ 6 ขั้นตอน ใช้เวลา 27.5 วัน ล่าสุดข้อมูล DB2017 ของ World Bank ไทยได้รับลดเหลือ 5 ขั้นตอน 25.5 วัน (นับรวมขั้นตอนการยื่นสำเนาข้อบังคับเกี่ยวกับการทำงาน) ซึ่งทำให้อันดับการประกอบธุรกิจในไทย ปี 2016 (DB2017) ปรับตัวดีขึ้น จากอันดับที่ 93 ในปี 2015 เป็นอันดับที่ 78

อย่างไรก็ตาม กรมพัฒนาธุรกิจการค้า กระทรวงพาณิชย์ ได้ปรับลดขั้นตอนการจดทะเบียนธุรกิจ เหลือเพียง 5 ขั้นตอน ใช้เวลา 4.5 วัน (ไม่นับรวมขั้นตอนการยื่นสำเนาข้อบังคับเกี่ยวกับการทำงาน) และอยู่ระหว่างการพัฒนากระบวนการจดทะเบียนนิติบุคคลทางอิเล็กทรอนิกส์ (e-registration) คาดว่าจะสามารถให้บริการได้ในปี 2017 ทั้งนี้ ขั้นตอนที่ได้มีการปรับลด คือ การจัดทำตราประทับจาก 4 วัน เหลือ 1-2 วัน โดยบางกระบวนการอยู่ในความรับผิดชอบของภาคเอกชน ซึ่งหากสร้างความเข้าใจแก่ภาคเอกชนและ World Bank จะช่วยให้อันดับตัวชี้วัดนี้ดีขึ้นในปีถัดไป (กรมพัฒนาธุรกิจการค้า/กรมสวัสดิการและคุ้มครองแรงงาน/กรมสรรพากร)

5) ด้านการขอสินเชื่อ ควรปรับปรุงขั้นตอนการขอสินเชื่อของผู้ประกอบการ การเข้าถึงข้อมูลเครดิตลูกค้าของสถาบันการเงิน ความครอบคลุมของการจดทะเบียนสินเชื่อภาครัฐ (สถาบันการเงิน)


6) ด้านการแก้ปัญหาการล้มละลาย ควรปรับปรุงเกณฑ์ขั้วน้อย เรื่องอัตราเงินที่ได้คืน (67.7 เซนต์ต่อดอลลาร์) ระยะเวลา (1.5 ปี) และค่าใช้จ่าย (ร้อยละ 18 ของมูลค่าอสังหาริมทรัพย์) ในกระบวนการฟ้องล้มละลายและกระบวนการฟื้นฟูกิจการ กรณีที่ธุรกิจประสบปัญหาทางธุรกิจ ถึงแม้ว่าในปี 2016 (DB2017) ไทยจะมีอัตราเงินที่ได้คืนดีขึ้นกว่าปีก่อน รวมทั้ง ระยะเวลาและค่าใช้จ่ายจะเท่ากับปีก่อน แต่ไทยยังต้องมีการปรับปรุงเรื่องต่างๆ ดังกล่าวให้มีประสิทธิภาพอย่างต่อเนื่อง (กระทรวงยุติธรรม/สำนักงานศาลยุติธรรม)

เปรียบเทียบขั้นตอนการอำนวยความสะดวกในการประกอบธุรกิจ (Ease of Doing Business) ของไทย ด้านการเริ่มต้นธุรกิจ (Starting a Business)

DB2017 – World Bank (5 ขั้นตอน)	จำนวนวัน (25.5 วัน)	DB2017 – กรมพัฒนาธุรกิจการค้า (5 ขั้นตอน) ¹	จำนวนวัน (4.5 วัน)
1. การจดทะเบียนบริษัท	น้อยกว่า 1 วัน (0.5 วัน)	1. การจดทะเบียนบริษัท	0.5 วัน
2. การชำระเงินทุนเข้าธนาคาร	1 วัน	2. การชำระเงินทุนเข้าธนาคาร	1 วัน
3. การจัดทำตราประทับ	2 วัน	3. การจัดทำตราประทับ	1-2 วัน
4. การจดทะเบียนจัดตั้งบริษัท	1 วัน	4. การจดทะเบียนจัดตั้งบริษัท	1 วัน
การยื่นสำเนาข้อบังคับเกี่ยวกับการทำงาน	21 วัน (นับรวมในขั้นตอน)	การยื่นสำเนาข้อบังคับเกี่ยวกับการทำงาน (ไม่นับรวมในขั้นตอน เนื่องจากการส่งสำเนาข้อบังคับเกี่ยวกับการทำงาน กรณีถ้ามีลูกจ้างตั้งแต่ 10 คนขึ้นไป และบริษัทสามารถเริ่มดำเนินธุรกิจได้ทันทีเมื่อบริษัทได้ยื่นสำเนาข้อบังคับเกี่ยวกับการทำงาน โดยไม่ต้องรอการพิจารณาสำเนาข้อบังคับเกี่ยวกับการทำงาน)	18 วัน (ไม่นับรวมในขั้นตอน)
5. การจดทะเบียนภาษีมูลค่าเพิ่ม	1 วัน (Simultaneous)	5. การจดทะเบียนภาษีมูลค่าเพิ่ม	- วัน

ที่มา : World Bank/ กรมพัฒนาธุรกิจการค้า

4. แหล่งที่มาและข้อมูลอ้างอิง

1. A World Bank Group Flagship Report, Doing Business 2016, Measuring Regulatory Quality and Efficiency
2. Doing Business 2017 : Equal Opportunity for All, Economic Profile 2017 - Thailand
3. Website : www.doingbusiness.org/data/ExploreEconomies/thailand
4. เอกสารวิเคราะห์เรื่อง การจัดอันดับความสามารถในการแข่งขันกับการกำหนดแนวทางการพัฒนาประเทศ, นางสาวลลนาลักษณ์ ตันจิติกุล สำนักขับเคลื่อนอุตสาหกรรมที่มีศักยภาพของประเทศ
5. ข้อมูลด้านการเริ่มต้นธุรกิจ : กรมพัฒนาธุรกิจการค้า 

1 ขั้นตอนด้านการเริ่มต้นธุรกิจ (Starting a Business) ดังนี้

- ขั้นตอน 1 การจดทะเบียนบริษัท ผ่านระบบการตรวจสอบและจดทะเบียนนิติบุคคล ผ่านทางอินเทอร์เน็ต โดยผู้ประกอบการจะได้รับผลการจดทะเบียนให้ทราบภายใน 20 นาที (ขั้นตอนของกรมพัฒนาธุรกิจการค้า)
- ขั้นตอน 2 การชำระเงินทุนเข้าธนาคาร (ขั้นตอนของเอกชน)
- ขั้นตอน 3 การจัดทำตราประทับ (ขั้นตอนของเอกชน)
- ขั้นตอน 4 การจดทะเบียนจัดตั้งบริษัทและการยื่นสำเนาข้อบังคับเกี่ยวกับการทำงาน
 - การจดทะเบียนจัดตั้งบริษัท ใช้เวลา 1 วัน (60 นาที) โดยผู้ประกอบการที่มาขอจดทะเบียนจัดตั้งนิติบุคคล จะได้รับเลขทะเบียนนิติบุคคล พร้อมเป็นเลขประจำตัวผู้เสียภาษีอากรโดยอัตโนมัติ พร้อมใช้อ้างอิงกับเลขที่บัญชีนายจ้าง (ขั้นตอนของกรมพัฒนาธุรกิจการค้า) รวมทั้งส่งสำเนาข้อบังคับเกี่ยวกับการทำงาน กรณีถ้ามีลูกจ้างตั้งแต่ 10 คนขึ้นไปได้
 - การยื่นสำเนาข้อบังคับเกี่ยวกับการทำงาน มติคณะรัฐมนตรี วันที่ 9 ธันวาคม 2557 ให้ลดระยะเวลาการอนุมัติข้อบังคับการทำงานจาก 21 วัน เหลือ 18 วัน ซึ่งกรมสวัสดิการและคุ้มครองแรงงานได้ออกคู่มือการปฏิบัติงาน โดยปรับลดระยะเวลาการพิจารณาอนุมัติข้อบังคับการทำงานจากเดิม 21 วัน เหลือ 18 วัน แล้ว (ขั้นตอนของสำนักงานประกันสังคม กรมสวัสดิการและคุ้มครองแรงงาน)
- ขั้นตอน 5 การจดทะเบียนภาษีมูลค่าเพิ่ม (ขั้นตอนของกรมสรรพากร)

ภาพรวมเศรษฐกิจไทย

เศรษฐกิจของไทย เดือนกันยายน 2559 มีทิศทางที่ดีขึ้นต่อเนื่องจากเดือนที่ผ่านมา ตามการขยายตัวของการบริโภคภาคเอกชน จากราคาสินค้าเกษตรที่มีแนวโน้มปรับตัวดีขึ้นอย่างต่อเนื่อง ภาคการส่งออกที่ขยายตัวต่อเนื่องเป็นเดือนที่สาม นอกจากนี้ ภาคการท่องเที่ยวยังคงขยายตัวได้ดี อย่างไรก็ตาม ความไม่แน่นอนและความเปราะบางของเศรษฐกิจโลกยังคงเป็นปัจจัยเสี่ยงที่สำคัญที่ส่งผลกระทบต่อเศรษฐกิจไทย

เสถียรภาพเศรษฐกิจในประเทศ เดือนกันยายน 2559 อยู่ในเกณฑ์ดีและมีเสถียรภาพ โดยอัตราการว่างงานอยู่ในระดับต่ำที่ร้อยละ 0.9 ของกำลังแรงงานรวม อัตราเงินเฟ้อทั่วไปขยายตัวร้อยละ 0.4 ตามการสูงขึ้นของราคาหมวดยาสูบและเครื่องดื่มมีแอลกอฮอล์ โดยเฉพาะบุหรี่ และหมวดอาหารและเครื่องดื่มไม่มีแอลกอฮอล์ โดยเฉพาะผักสดและผลไม้ สำหรับหนี้สาธารณะต่อ GDP ข้อมูลล่าสุด ณ เดือนสิงหาคม 2559 อยู่ที่ร้อยละ 42.6 ซึ่งถือว่าสถานการณ์ของไทยยังมีความมั่นคง และต่ำกว่ากรอบความมั่นคงทางการคลังที่ตั้งไว้คือไม่เกินร้อยละ 60.0 **เสถียรภาพเศรษฐกิจนอกประเทศ** เดือนกันยายน 2559 อยู่ในระดับมั่นคงและสามารถรองรับความเสี่ยงจากความผันผวนของเศรษฐกิจโลกได้ สะท้อนได้จากทุนสำรองระหว่างประเทศอยู่ในระดับสูงที่ 180.4 พันล้านดอลลาร์สหรัฐ

ภาคอุปทาน เดือนกันยายน 2559 ในภาพรวมขยายตัวสูงขึ้นเมื่อเทียบกับเดือนที่ผ่านมา สะท้อนได้จากดัชนีผลผลิตสินค้าเกษตร และดัชนีราคาสินค้าเกษตรขยายตัวร้อยละ 4.0 และ 8.0 ตามลำดับ ภาคการส่งออกปรับตัวดีขึ้นต่อเนื่องจากเดือนที่ผ่านมา โดยขยายตัวที่ร้อยละ 3.4 ตามการขยายตัวของสินค้าในหมวดเกษตรกรรมเป็นสำคัญ สำหรับจำนวนนักท่องเที่ยวต่างประเทศ ข้อมูลล่าสุด เดือนสิงหาคม 2559 ขยายตัวได้ดีที่ร้อยละ 11.0 โดยเฉพาะนักท่องเที่ยวจาก จีน มาเลเซีย ลาว เกาหลีใต้ และอินเดีย

การบริโภคภาคเอกชน เดือนกันยายน 2559 ปรับตัวได้ดีเมื่อเทียบกับเดือนที่ผ่านมา โดยเฉพาะยอดจำหน่ายรถยนต์นั่ง และยอดจำหน่ายรถจักรยานยนต์ ขยายตัวร้อยละ 13.6 และ 13.4 เนื่องจากกำลังการซื้อของผู้บริโภคในภาคเกษตรกรรมปรับตัวดีขึ้นตามราคาสินค้าเกษตร นอกจากนี้ ยอดการจัดเก็บภาษีมูลค่าเพิ่ม ณ ราคาคงที่ ขยายตัวเช่นกัน โดยขยายตัวร้อยละ 3.2 สำหรับปริมาณนำเข้าสินค้าอุปโภคบริโภคในรูป USD หดตัวที่ร้อยละ 3.7

การลงทุนภาคเอกชน เดือนกันยายน 2559 ในภาพรวมยังคงทรงตัวเมื่อเทียบกับเดือนที่ผ่านมา โดยการลงทุนในหมวดเครื่องมือเครื่องจักร หดตัวเล็กน้อย สะท้อนได้จากยอดจำหน่ายรถยนต์เชิงพาณิชย์ หดตัวที่ร้อยละ 3.3 ขณะที่ปริมาณนำเข้าสินค้าทุนในรูป USD ขยายตัวสูงขึ้นร้อยละ 6.1 สำหรับการลงทุนในหมวดก่อสร้างหดตัวลงเช่นกัน สะท้อนได้จากยอดจำหน่ายปูนซีเมนต์ หดตัวร้อยละ 8.6 และยอดการจัดเก็บภาษีธุรกิจอสังหาริมทรัพย์ หดตัวร้อยละ 0.5

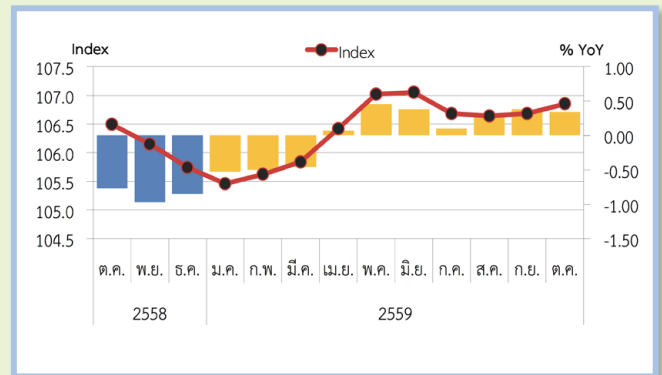
ประเทศ	อัตราเงินเฟ้อเฉลี่ย	Real GDP (%y-o-y)	
	ม.ค. - ก.ย. 2559	ปี 57	ปี 58
ไทย	0.02	0.9	2.8
มาเลเซีย	2.2	6.0	5.0
ฟิลิปปินส์	1.5	6.1	5.8
สิงคโปร์	-0.7	2.9	2.0
อินโดนีเซีย	3.61	5.0	4.8
เวียดนาม	2.20	6.0	6.7
อินเดีย	5.35	7.1	7.3
จีน	2.0	7.4	6.9

ข้อมูลเศรษฐกิจไทย	ปี 58		ปี 59			
	ทั้งปี	Q4	Q2	Q3	ส.ค.	ก.ย.
Real GDP (%y-o-y)						
อัตราการขยายตัวของเศรษฐกิจ	2.8	2.8	3.5	-	-	-
เสถียรภาพเศรษฐกิจ						
ดุลบัญชีเดินสะพัด (พันล้าน USD)	34.84	13.05	83.75	-	38.05	-
ทุนสำรองระหว่างประเทศ (พันล้าน USD)	156.5	156.5	178.7	180.4	180.8	180.4
อัตราเงินเฟ้อทั่วไป (%y-o-y)	-0.9	-0.9	0.3	0.3	0.3	0.4
อัตราเงินเฟ้อพื้นฐาน (%y-o-y)	1.1	0.8	0.8	0.8	0.8	0.7
หนี้สาธารณะต่อ GDP (%)	44.4	44.4	42.8	-	42.6	-
อัตราการว่างงาน (%)	0.9	0.8	1.1	0.9	0.9	0.9
การส่งออก - นำเข้า (%y-o-y)						
มูลค่าการส่งออกในรูป USD	-5.8	-8.1	-4.1	1.2	6.5	3.4
มูลค่าการนำเข้าในรูป USD	-11.0	-12.6	-8.4	-1.2	-1.5	5.6
อุปทาน (%y-o-y)						
ดัชนีผลผลิตสินค้าเกษตร	-5.3	-3.2	-1.2	-0.5	-7.2	4.0
ดัชนีราคาสินค้าเกษตร	-6.1	-5.8	4.9	13.1	15.1	8.0
ดัชนีผลผลิตสินค้าอุตสาหกรรม	0.3	0.2	1.5	-	3.1	-
จำนวนนักท่องเที่ยวต่างประเทศ	20.4	3.7	8.2	-	11.0	-
การบริโภคเอกชน (%y-o-y)						
ภาษีมูลค่าเพิ่ม ณ ราคาคงที่	1.0	2.0	3.7	1.2	-0.5	3.2
ยอดจำหน่ายรถยนต์นั่ง	-19.1	-11.7	4.9	10.6	8.7	13.6
ยอดจำหน่ายรถจักรยานยนต์	-0.2	2.3	7.9	14.1	21.0	13.4
ปริมาณนำเข้าสินค้าอุปโภคบริโภคในรูป USD	2.2	-4.4	3.4	1.5	5.3	-3.7
การลงทุนเอกชน (%y-o-y)						
ปริมาณนำเข้าสินค้าทุนในรูป USD	-2.2	0.2	-11.6	-0.3	-5.6	6.1
ยอดจำหน่ายรถยนต์เชิงพาณิชย์	-2.6	17.2	13.6	3.4	-0.9	-3.3
ภาษีธุรกิจอสังหาริมทรัพย์	7.7	22.2	13.2	-5.7	7.1	-0.5
ยอดขายปูนซีเมนต์	-0.4	2.1	-1.6	-6.0	-5.5	-8.6

ที่มา : ธนาคารแห่งประเทศไทย, สำนักงานเศรษฐกิจการคลัง, สำนักงานเศรษฐกิจการเกษตร, เว็บไซต์สำนักงานสถิติของประเทศไทย

ดัชนีราคาผู้บริโภคทั่วไปของประเทศ เดือนตุลาคม 2559 มีค่าเท่ากับ 106.85 เมื่อเทียบกับเดือนตุลาคม 2558 ดัชนีสูงขึ้นร้อยละ 0.34 จากการสูงขึ้นของราคาน้ำมันขายปลีกในประเทศตั้งแต่ช่วงต้นปี 2559 ทำให้ราคาขายปลีกเฉลี่ยสูงกว่าฐานในปี 2558 รวมถึงราคาอาหารสดปรุงที่บ้าน อาทิ ผลไม้สด ไข่ไก่ และเนื้อสุกร ที่ระดับราคาสูงขึ้นจากภาวะภัยแล้ง ตั้งแต่ปลายปี 2558 แม้ว่าราคามีแนวโน้มลดลงในช่วง 2 - 3 เดือนที่ผ่านมา อย่างไรก็ตาม การปรับลดอัตราค่าไฟฟ้าอัตโนมัติ (Ft) ในเดือนพฤษภาคม - สิงหาคม 2559 ยังคงเป็นปัจจัยกดดันอัตราเงินเฟ้อ เนื่องจากราคาค่ากระแสไฟฟ้ายังอยู่ในระดับต่ำกว่าปีก่อน รวมไปถึงราคาผักสดที่ยังคงลดลงเมื่อเทียบกับปีก่อนหน้า เมื่อเทียบเดือนกันยายน 2559 สูงขึ้นร้อยละ 0.16 จากราคาน้ำมันเชื้อเพลิง และผักสดเป็นสำคัญ ในขณะที่ราคาอาหารสดประเภทอื่นๆ เช่น เนื้อสุกร ไข่ไก่ และผลไม้สด ปรับลดลง สำหรับดัชนีราคาผู้บริโภคพื้นฐาน (ดัชนีราคาผู้บริโภคทั่วไปไม่รวมกลุ่มราคาอาหารสดและพลังงาน) สูงขึ้นร้อยละ 0.74 (YoY) ดัชนีราคาผู้บริโภคเทียบเฉลี่ยเดือนมกราคม - ตุลาคม 2559 กับช่วงเดียวกันของปี 2558 สูงขึ้นร้อยละ 0.06

ดัชนีราคาผู้บริโภคทั่วไป (ปี 2554 = 100)

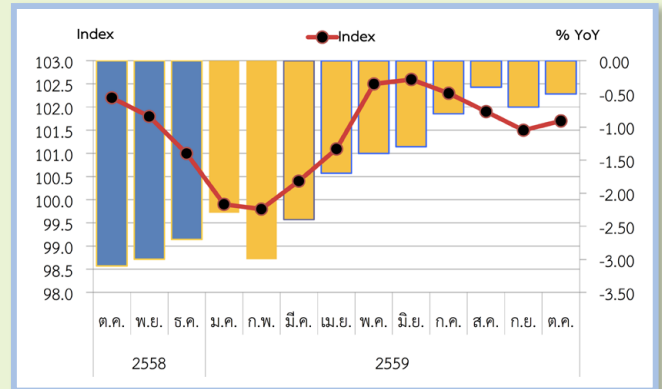


ตัวชี้วัดเศรษฐกิจการค้า

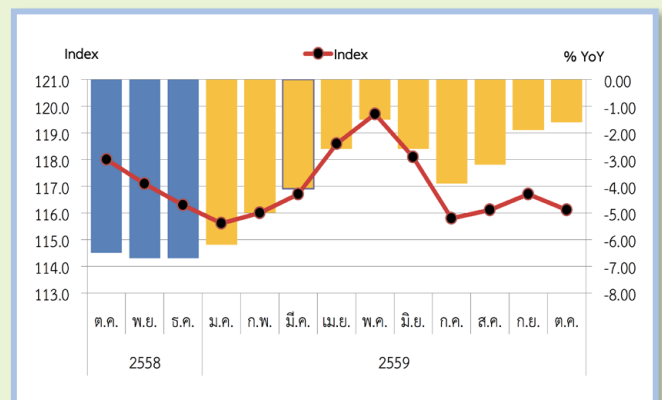
คาดการณ์อัตราเงินเฟ้อปี 2559 สำนักงานนโยบายและยุทธศาสตร์การค้า ประเมินการอัตราเงินเฟ้อปี 2559 อยู่ระหว่างร้อยละ 0.0 - 1.0

ดัชนีราคาผู้ผลิต เดือนตุลาคม 2559 มีค่าเท่ากับ 101.7 เมื่อเทียบกับเดือนตุลาคม 2558 ลดลงร้อยละ 0.5 จากการลดลงของผลิตภัณฑ์ปิโตรเลียม ได้แก่ น้ำมันดีเซล น้ำมันแก๊สโซฮอล์ น้ำมันเครื่องบิน น้ำมันก๊าด ก๊าซปิโตรเลียมเหลว (LPG) และยางมะตอย ตามภาวะราคาตลาดโลก **เคมีภัณฑ์และผลิตภัณฑ์เคมี** ได้แก่ เม็ดพลาสติก ยางสังเคราะห์ (ยางเทียม) ฝ้ายและก๊าซที่ใช้ในอุตสาหกรรม ตามการลดลงของราคาน้ำมัน **โลหะขั้นมูลฐานและผลิตภัณฑ์โลหะ** ได้แก่ เหล็กแท่ง เหล็กจาก และท่อเหล็ก ราคาเคลื่อนไหวลดลงตามภาวะตลาดโลก ประกอบกับบิลเลตที่ใช้เป็นวัตถุดิบมีราคาลดลง เมื่อเทียบกับเดือนกันยายน 2559 ดัชนีราคาผู้ผลิตสูงขึ้นร้อยละ 0.2 โดยมีสาเหตุสำคัญมาจากการสูงขึ้นของผลิตภัณฑ์อุตสาหกรรม ได้แก่ น้ำมันเชื้อเพลิง น้ำตาลทราย เส้นใยสังเคราะห์ ยางพารา และผลิตภัณฑ์จากเหมือง ได้แก่ น้ำมันปิโตรเลียมดิบ ก๊าซธรรมชาติเหลว (คอนเดนเสท) และแร่โลหะ สำหรับดัชนีราคาผู้ผลิตเทียบเฉลี่ยเดือนมกราคม - ตุลาคม 2559 กับช่วงเดียวกันของปี 2558 ลดลงร้อยละ 1.5

ดัชนีราคาผู้ผลิต (ปี 2553 = 100)



ดัชนีราคาวัสดุก่อสร้าง (ปี 2548 = 100)



ดัชนีราคาวัสดุก่อสร้าง เดือนตุลาคม 2559 มีค่าเท่ากับ 116.1 เมื่อเทียบกับเดือนเดียวกันของปีก่อน ลดลงร้อยละ 1.6 จากการลดลงของราคาสินค้า **หมวดซีเมนต์** ได้แก่ ปูนซีเมนต์ปอร์ตแลนด์ - ผสม เนื่องจากมีปริมาณปูนมากเกินความต้องการ **หมวดผลิตภัณฑ์คอนกรีต** ได้แก่ เสาค้ำคอนกรีต เสริมเหล็ก - อัดแรง พื้นคอนกรีตสำเร็จรูปอัดแรง คอนกรีตบล็อกก่อผนังมวลเบา ลดลงตามราคาซีเมนต์ **หมวดอุปกรณ์ไฟฟ้าและประปา** ได้แก่ สายเคเบิล และสายไฟฟ้า วัตถุดิบคือ เม็ดพลาสติกราคาตลาดตามราคาปิโตรเลียม **หมวดไม้และผลิตภัณฑ์ไม้** ได้แก่ วงกบประตู - หน้าต่าง บานหน้าต่าง เนื่องจากความนิยมใช้ไม้ลดลงโดยใช้อลูมิเนียมและกระจกแทน **หมวดวัสดุก่อสร้างอื่นๆ** ได้แก่ อิฐอมูญู อิฐโปร่ง อลูมิเนียมเส้น วงกบอลูมิเนียม ยางมะตอย ความนิยมใช้น้อยลง เมื่อเทียบกับเดือนก่อนหน้า ดัชนีราคาวัสดุก่อสร้างลดลงร้อยละ 0.5 โดยมีสาเหตุสำคัญมาจากการลดลงของราคาสินค้าหมวดเหล็กและผลิตภัณฑ์เหล็ก หมวดซีเมนต์ และหมวดวัสดุก่อสร้างอื่นๆ สำหรับดัชนีราคาวัสดุก่อสร้างเทียบเฉลี่ยเดือนมกราคม - ตุลาคม 2559 กับช่วงเดียวกัน ของปี 2558 ลดลงร้อยละ 3.3

ที่มา : กองสารสนเทศและดัชนีเศรษฐกิจการค้า สำนักงานนโยบายและยุทธศาสตร์การค้า กระทรวงพาณิชย์

การค้าระหว่างประเทศของไทย : กันยายน 2559



การส่งออก

เดือนกันยายน 2559 มีมูลค่า 19,460 ล้านดอลลาร์สหรัฐฯ ขยายตัวร้อยละ 3.4 เมื่อเทียบกับเดือนเดียวกันปีก่อน โดยสินค้าเกษตร/อุตสาหกรรมเกษตร ภาพรวมขยายตัวร้อยละ 1.9 โดย ข้าว (+6.4%)ผลิตภัณฑ์มันสำปะหลัง (+4.1%) ผัก ผลไม้สดแช่แข็ง และแปรรูป (+32.4%) อาหารทะเลแช่แข็งและแปรรูป (+11.0%) ในขณะที่ยางพารา (-12.1%) และน้ำตาล (-45.5%) สินค้าอุตสาหกรรมสำคัญภาพรวมขยายตัวร้อยละ 4.2 โดยคอมพิวเตอร์และส่วนประกอบ (+4.6) ขณะที่รถยนต์และส่วนประกอบ (-1.4%) อัญมณีและเครื่องประดับ (-3.2%) แผงวงจรไฟฟ้า (-2.8%) เม็ดพลาสติก (-8.3%) ตลาดส่งออกสำคัญของไทย 5 ลำดับแรก ได้แก่ จีน (+7.7%) สหรัฐอเมริกา (+6.6%) ญี่ปุ่น (+5.5%)ฮ่องกง (-3.9%) ออสเตรเลีย (+2.8%)

ภาพรวมการส่งออกมกราคม-กันยายนปี 2559 มีมูลค่า 160,468 ล้านดอลลาร์สหรัฐฯ หดตัวร้อยละ 0.7 โดยสินค้าเกษตร/อุตสาหกรรมเกษตร ภาพรวมลดลงร้อยละ 5.1 โดยยางพารา (-20.1%) ผลิตภัณฑ์มันสำปะหลัง (-20.0%) ข้าว (-4.4%) น้ำตาล (-9.5%) ในขณะที่ผัก ผลไม้สดแช่แข็งและแปรรูป (+9.7%) อาหารทะเลแช่แข็งและแปรรูป (+1.2%) ส่วนสินค้าอุตสาหกรรมสำคัญภาพรวมขยายตัวร้อยละ +1.3 โดยรถยนต์และส่วนประกอบ (+4.1%) อัญมณีและเครื่องประดับ (+35.5%) ในขณะที่ เม็ดพลาสติก (-10.2%) คอมพิวเตอร์และส่วนประกอบ (-4.9%) ตลาดส่งออกสำคัญของไทย 5 ลำดับแรก ได้แก่ สหรัฐอเมริกา (+1.6%) จีน (-5.6%) ญี่ปุ่น (-0.4%) ฮ่องกง (-4.0%) ออสเตรเลีย (+10.3%)

การนำเข้า

เดือนกันยายน 2559 มีมูลค่า 16,914 ล้านดอลลาร์สหรัฐฯ ขยายตัวร้อยละ 5.6 เมื่อเทียบกับเดือนเดียวกันของปีที่ผ่านมา โดยเป็นการขยายตัวของน้ำมันดิบ (+12.7%) เครื่องจักรกล (+4.2%) เครื่องจักรไฟฟ้า (+14.0%) เคมีภัณฑ์ (+4.0%) และส่วนประกอบและอุปกรณ์ยานยนต์ (+0.5) แหล่งนำเข้าสำคัญของไทย 5 อันดับแรก ได้แก่ จีน (+6.2%) ญี่ปุ่น (+5.6%) มาเลเซีย (+0.9%) สหรัฐอเมริกา (+2.1%) สหรัฐอาหรับฯ (+9.3%) ภาพรวมการนำเข้ามกราคม-กันยายนปี 2559 มีมูลค่า 142,538 ล้านดอลลาร์สหรัฐฯ ลดลงร้อยละ - 7.3 เมื่อเทียบกับช่วงเดียวกันของปีที่ผ่านมา โดยเป็นการลดลงของเครื่องจักรกล (-3.7%) น้ำมันดิบ (-32.2%) เคมีภัณฑ์ (-4.1%) ส่วนประกอบและอุปกรณ์ยานยนต์ (-8.8%) ขณะที่เครื่องจักรไฟฟ้า (+5.8%) แหล่งนำเข้าสำคัญของไทย 5 อันดับแรก ได้แก่ จีน (+3.5%) ญี่ปุ่น (-3.8%) สหรัฐอเมริกา (-18.1%) มาเลเซีย (-10.9%) และเกาหลีใต้ (-0.9%)

ดุลการค้า

เดือนกันยายน 2559 เกิดดุลการค้ามูลค่า 2,545 ล้านดอลลาร์สหรัฐฯ ขณะที่ภาพรวมดุลการค้า 2559 (ม.ค.-ก.ย.) เกิดดุลการค้ามูลค่า 17,930 ล้านดอลลาร์สหรัฐฯ

ราคาสินค้าส่งออก

ดัชนีราคาสินค้าส่งออกเดือนกันยายน 2559 อยู่ที่ 95.5 (ปี2555=100) สูงขึ้นร้อยละ 1.3 เมื่อเทียบกับเดือนเดียวกันของปีก่อน จากการเพิ่มขึ้นของดัชนีราคาส่งออกหมวดสินค้าเกษตรกรรม เพิ่มขึ้นร้อยละ 0.6 หมวดสินค้าอุตสาหกรรมเกษตร ขยายตัวร้อยละ 3.3 หมวดสินค้าอุตสาหกรรม เพิ่มขึ้นร้อยละ 0.9 และหมวดสินค้าแร่และเชื้อเพลิง เพิ่มขึ้นร้อยละ 6.4 ราคาสินค้านำเข้า ดัชนีราคาสินค้านำเข้าเดือนกันยายน 2559 อยู่ที่ 84.0 (ปี 2555=100) ขยายตัวร้อยละ 1.2 เมื่อเทียบกับเดือนเดียวกันของปีก่อน จากการเพิ่มขึ้นของดัชนีราคานำเข้าหมวดสินค้าสินค้าวัตถุดิบและกึ่งสำเร็จรูปเพิ่มขึ้นร้อยละ +2.3 หมวดยานพาหนะและอุปกรณ์การขนส่งเพิ่มขึ้นร้อยละ +8.1 หมวดสินค้าทุนเพิ่มขึ้นร้อยละ +3.8 และหมวดสินค้าอุปโภคบริโภค เพิ่มขึ้นร้อยละ +1.5 ขณะที่หมวดสินค้าเชื้อเพลิงลดลงร้อยละ -8.0

การค้าระหว่างประเทศของประเทศไทย

	กันยายน 59		ม.ค.-ก.ย. 2559	
	มูลค่าล้านเหรียญ	(%YoY)	มูลค่าล้านเหรียญ	(%YoY)
ส่งออก	19,460	3.4	160,468	-0.7
นำเข้า	16,914	5.6	142,538	-7.3
ดุลการค้า	2,546		17,930	

สินค้าและแหล่งนำเข้า 5 อันดับแรก เดือน ก.ย. 59

สินค้า	มูลค่า (ล้าน USD)	Δ (%YoY)	สัดส่วน (%)	ประเทศ	มูลค่า (ล้าน USD)	Δ (%YoY)	สัดส่วน (%)
รถยนต์และส่วนประกอบ	2,476	-1.4	12.7	จีน	2,243	7.7	11.5
เครื่องคอมพิวเตอร์และส่วนประกอบ	1,558	4.6	8.0	สหรัฐอเมริกา	2,233	6.6	11.5
อัญมณีและเครื่องประดับ	1,285	-3.2	6.6	ญี่ปุ่น	1,760	5.5	9.1
แผงวงจรไฟฟ้า	769	-2.8	4.0	ฮ่องกง	1,374	-3.9	7.1
เม็ดพลาสติก	665	-8.3	3.4	ออสเตรเลีย	933	2.8	4.8

สินค้าและแหล่งนำเข้า 5 อันดับแรก เดือน ก.ย. 59

สินค้า	มูลค่า (ล้านUSD)	Δ (%YoY)	สัดส่วน (%)	ประเทศ	มูลค่า (ล้าน USD)	Δ (%YoY)	สัดส่วน (%)
น้ำมันดิบ	1,664	12.7	9.8	จีน	3,533	6.2	20.9
เครื่องจักรกลและส่วนประกอบ	1,616	4.2	9.6	ญี่ปุ่น	2,651	5.6	15.7
เครื่องจักรไฟฟ้าและส่วนประกอบ	1,478	14.0	8.7	มาเลเซีย	929	-0.9	5.5
เคมีภัณฑ์	1,083	4.0	6.4	สหรัฐอเมริกา	900	2.1	5.3
ส่วนประกอบและอุปกรณ์ยานยนต์	988	0.5	5.8	สหรัฐอาหรับเอมิเรตส์	755	9.3	4.5

ดัชนีราคาส่งออก-นำเข้า

	การเปลี่ยนแปลง (%MoM)			การเปลี่ยนแปลง (%YoY)	
	ก.ค. 59	ส.ค. 59	ก.ย. 59	ก.ย. 59	ม.ค. - ก.ย. 59
ส่งออก	0.1	-0.3	0.1	1.3	-0.8
นำเข้า	0.0	0.6	0.1	1.2	-4.6

หมายเหตุ มูลค่า : ล้านดอลลาร์สหรัฐฯ

สถานการณ์ราคาทองคำ ราคาน้ำมัน อัตราแลกเปลี่ยน และราคาสินค้าเกษตร : ตุลาคม 2559

ราคาทองคำ

ราคาทองคำเดือนตุลาคมโดยเฉลี่ยอยู่ที่ 21,100.00 บาท ลดลงร้อยละ 3.37 เมื่อเทียบกับเดือนก่อนหน้า ราคาทองคำปรับตัวลดลง ปัจจัยลบกดดันให้ราคาปรับตัวลดลงจากข้อมูลภาคการผลิตที่แข็งแกร่งของสหรัฐฯ รวมถึงการแข็งค่าของสกุลเงินดอลลาร์สหรัฐฯ เมื่อเทียบกับสกุลเงินหลัก ๆ อื่นเนื่องมาจากกระแสคาดการณ์ที่ว่า ธนาคารกลางสหรัฐฯ (เฟด) อาจจะปรับขึ้นอัตราดอกเบี้ย และการเปิดเขตเศรษฐกิจจีนและสหรัฐฯ ที่สดใส ทำให้นักลงทุนคลายความกังวลต่อเศรษฐกิจโลก ส่วนในประเทศเงินบาทอ่อนหนาทองขึ้นสวนทางตลาดโลก

ราคาน้ำมัน

ราคาน้ำมันดิบเดือนตุลาคมปรับตัวเพิ่มขึ้น โดยราคาน้ำมันดิบ WTI เฉลี่ยอยู่ที่ 49.93 เหรียญสหรัฐฯต่อบาร์เรล ปรับตัวเพิ่มขึ้นจากเดือนก่อนหน้าซึ่งอยู่ที่ 45.27 เหรียญสหรัฐฯต่อบาร์เรล เนื่องจากผู้ผลิตน้ำมันดิบกลุ่มโอเปกได้บรรลุข้อตกลงที่จะลดกำลังการผลิตน้ำมันดิบลง รวมถึงรัสเซียซึ่งเป็นผู้ผลิตน้ำมันดิบรายใหญ่อีกกลุ่มโอเปกในการปรับลดกำลังการผลิตน้ำมันดิบ และเรียกร้องให้ผู้ผลิตนอกกลุ่มโอเปกรายอื่นให้ความร่วมมือในการปรับลดกำลังการผลิตด้วย นอกจากนี้ ราคาน้ำมันที่ปรับตัวลดลงยังได้รับแรงกดดันจากรายงานปริมาณน้ำมันดิบคงคลังของสหรัฐฯ ที่ปรับตัวลดลง

อัตราแลกเปลี่ยน

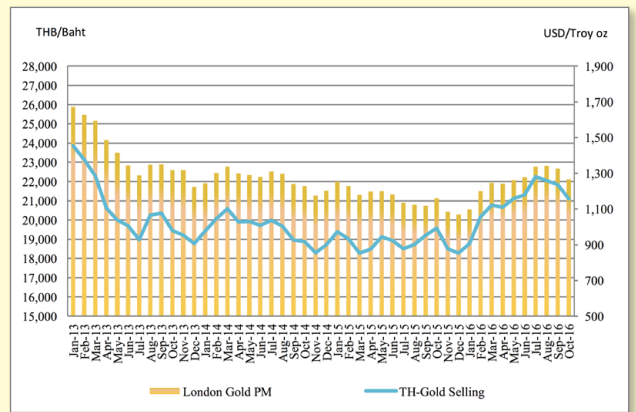
ค่าเงินบาทเดือนตุลาคมโดยเฉลี่ยอยู่ที่ 35.05 บาทต่อเหรียญสหรัฐฯ อ่อนค่าจากเดือนก่อนหน้า เนื่องจากการรายงานตัวเลขเศรษฐกิจสหรัฐฯ ที่ออกมาดีกว่าที่คาดการณ์ไว้ และนักวิเคราะห์มองว่าในการเลือกตั้งประธานาธิบดีสหรัฐฯ นโยบายของนางฮิลลารีโกลด์เคลินกับทางนายบารัก โอบามา ประธานาธิบดีคนปัจจุบัน ซึ่งทำให้การคาดการณ์แนวทางต่างๆ ในอนาคตนั้นสามารถทำได้ยากกว่า ซึ่งแตกต่างจากนโยบายของฝั่งนายโดนัลด์ ทรัมป์ ที่ค่อนข้างจะแจ่มกระจ่างต่อประเทศคู่ค้า ส่งผลให้สกุลเงินดอลลาร์สหรัฐฯ หายแข็งค่าขึ้น นอกจากนี้ การที่ธนาคารกลางสหรัฐฯ (เฟด) มีแนวโน้มจะปรับขึ้นอัตราดอกเบี้ย ก็เป็นอีกปัจจัยที่ส่งผลในเชิงลบต่อค่าเงิน

สินค้านำเข้า

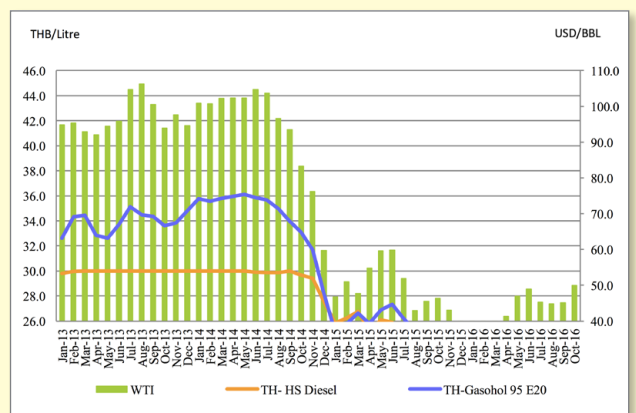
ข้าว ราคาขายส่งเฉลี่ยข้าวขาว 5% (ใหม่) และราคาขายส่งเฉลี่ยข้าวหอมมะลิ 100% ชั้น 2 (ใหม่) เดือนตุลาคม 2559 ปรับตัวลดลงจากเดือนกันยายน 2559 จากราคา 1,208.00 บาท/100 กิโลกรัม เป็น 1,155.53 บาท/100 กิโลกรัม และราคาขายส่งเฉลี่ยข้าวหอมมะลิ 100% ชั้น 2 (ใหม่) ปรับตัวลดลงจาก 2,225.50 บาท/100 กิโลกรัม เป็น 2,158.68 บาท/100 กิโลกรัม เนื่องจากผลผลิตข้าวในบางพื้นที่ได้รับผลกระทบจากภาวะฝนตก ส่งผลให้ข้าวมีความชื้นสูง ไม่ได้คุณภาพ ทำให้โรงสีรับซื้อข้าวเปลือกราคาต่ำ ประกอบกับปัญหาภาวะเศรษฐกิจโลกที่ชะลอตัวและประเทศคู่แข่ง เช่น อินเดีย ปากีสถาน และเวียดนามมีปริมาณผลผลิตเพิ่มขึ้น ส่งผลให้การแข่งขันด้านราคาในตลาดโลกส่งผลให้ราคาข้าวในตลาดโลกอยู่ในระดับต่ำ

ยางพารา ราคาขายแผ่นรมควันชั้น 3 และราคาขายแท่ง STR 20 (ราคาเฉลี่ย ณ ท่าเรือกรุงเทพฯ และท่าเรือสงขลา) เดือนตุลาคม 2559 เฉลี่ยอยู่ที่กิโลกรัมละ 58.99 บาท และ 52.11 บาท ตามลำดับ ราคาขายแผ่นรมควันชั้น 3 และราคาขายแท่ง STR 20 เพิ่มขึ้นจากเดือนกันยายน 2559 คิดเป็นร้อยละ 5.09 และ 10.83 ตามลำดับ โดยราคาขายได้ปัจจัยบวกจากค่าเงินเยนอ่อนค่าลงเมื่อเทียบกับดอลลาร์สหรัฐฯ รวมถึงปริมาณยางเข้าสู่ตลาดน้อย เนื่องจากยังคงมีฝนตกชุกในพื้นที่ที่กรีดยาง อย่างไรก็ตามราคาขายได้ปัจจัยกดดันจากราคาน้ำมันดิบยังคงมีความผันผวนเนื่องจากตลาดไม่มั่นใจว่าสมาชิกกลุ่มประเทศผู้ส่งออกน้ำมัน (โอเปก) จะสามารถบรรลุข้อตกลงในระยะสั้นปรับลดกำลังการผลิต นอกจากนี้ มีการคาดการณ์ว่าธนาคารกลางสหรัฐฯ (เฟด) จะปรับขึ้นอัตราดอกเบี้ยในเร็ว ๆ นี้

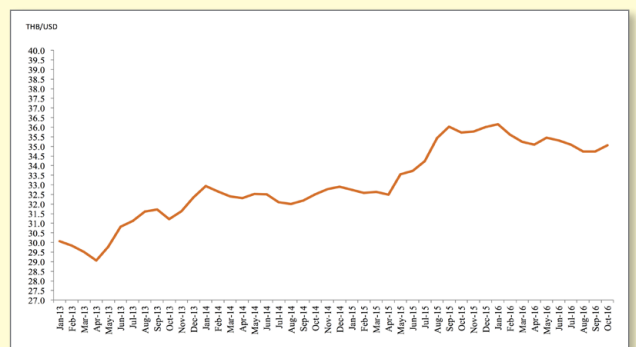
ราคาทองคำเฉลี่ยรายเดือน



ราคาน้ำมันเฉลี่ยรายเดือน



อัตราแลกเปลี่ยนเฉลี่ยรายเดือน



ราคาสินค้ารายเดือน

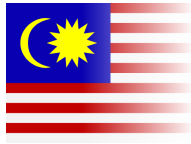
สินค้า	เดือน	ก.ย.59	ต.ค.59	%Δ(MOM)	ม.ค.-ต.ค.58	ม.ค.-ต.ค.59	%Δ(YOY)
ข้าว : (Baht/100Kg)							
ข้าวขาว 5% (ใหม่)		1,208.00	1,155.53	-4.34	1,185.08	1,268.03	7.00
ข้าวหอมมะลิ 100% ชั้น 2		2,225.50	2,158.68	-3.00	2,768.25	2,266.73	-18.12
ยางพารา : (Baht/Kg)							
แผ่นรมควัน ชั้น3 (f.o.b)		56.13	58.99	5.09	55.89	55.16	-1.31
ยางแท่ง STR20 (f.o.b)		47.02	52.11	10.83	48.50	45.98	-5.20
ทองคำ							
ลอนดอน PM (USD/ Troy oz.)		1,326.03	1,266.92	-4.46	1,176.92	1,259.23	6.99
ไทย (THB/Baht)		21,836.54	21,100.00	-3.37	18,923.60	21,001.37	10.98
น้ำมันดิบ : (USD/BBL)							
WTI		45.27	49.93	10.29	50.61	42.22	-16.57
อัตราแลกเปลี่ยน							
THB/USD		34.73	35.05	0.92	33.92	35.24	3.90

ที่มา : CEIC
รวบรวมโดยศูนย์สารสนเทศเศรษฐกิจการพาณิชย์ สำนักงานนโยบายและยุทธศาสตร์การค้า



ฟิลิปปินส์

ความสามารถในการแข่งขันของฟิลิปปินส์โดดเด่นในด้านบริการโดยมีการเติบโตอย่างรวดเร็วของภาคบริการ โดยเฉพาะธุรกิจ BPO สาขา call center และมีการเร่งสร้างเมืองใหม่เพื่อรองรับการเติบโตของอุตสาหกรรม BPO และเป็นแรงดึงดูดให้คนฟิลิปปินส์ที่ทำงานในต่างแดนกลับมาทำงานและอยู่อาศัยในเมืองใหม่ที่จะเป็นเขตธุรกิจที่สำคัญเหล่านี้ ทั้งนี้ IMF คาดการณ์ว่า อัตราการเติบโตของเศรษฐกิจฟิลิปปินส์ จะอยู่ที่ร้อยละ 6 ในปี 2016 GDP ฟิลิปปินส์ ในไตรมาสแรกของปี 2016 ซึ่งขยายตัวร้อยละ 6.9 ซึ่งเป็นอัตราที่สูงที่สุดในเอเชีย โดยภาคส่วนต่างๆ เชื่อกันว่า หากประธานาธิบดี Duterte สานนโยบายด้านเศรษฐกิจอย่างต่อเนื่องจากประธานาธิบดี Aquino จะมีโอกาสให้ GDP ฟิลิปปินส์ปีนี้ขยายตัวมากถึงร้อยละ 6.8-7.8 แรงขับเคลื่อนด้านอุปสงค์มาจากการก่อสร้างที่ขยายตัวร้อยละ 12 ซึ่งส่วนหนึ่งมาจากการขยายตัวของก่อสร้างโครงการภาครัฐ ซึ่งขยายตัวมากถึงร้อยละ 39.9 ส่วนแรงขับเคลื่อนด้านอุปทานมาจากภาคอุตสาหกรรมและบริการ ซึ่งขยายตัวร้อยละ 8.7 และ 7.9 ตามลำดับ ขนขั้วกลางในฟิลิปปินส์ขยายตัวมากและมีกำลังซื้อมากขึ้น ตามการเติบโตของเศรษฐกิจและการพัฒนาของเมือง ส่งผลให้มีการบริโภคสินค้าบางชนิดเพิ่มตามไปด้วย เช่น รถยนต์ ข้าวสาลีและอาหารสำเร็จรูป เครื่องใช้ภายในบ้าน เป็นต้น จึงเป็นโอกาสดีสำหรับสินค้าไทย



มาเลเซีย

ประเทศที่มีความสามารถในการแข่งขันอันดับ 2 ในอาเซียนและอันดับ 18 ของโลก กำลังดันดันสู่การเป็นประเทศพัฒนาแล้ว ตามแผนพัฒนาเศรษฐกิจมาเลเซียฉบับที่ 11 (ปี 2559-2563) ซึ่งเป็นแผน 5 ปีสุดท้ายก่อนบรรลุเป้าหมายการยกสถานะเป็นประเทศพัฒนาแล้วในปี 2563 มาเลเซียกำหนดให้ภาคบริการเป็นตัวขับเคลื่อนเศรษฐกิจในระยะต่อไป โดยเฉพาะธุรกิจก่อสร้าง โดยจะพัฒนาอย่างต่อเนื่องเมืองสำคัญของประเทศ 4 เมือง คือ กัวลาลัมเปอร์ ยะโฮร์บาห์รู ภูเก็ต และโกตาจิงนะรู ด้วยการก่อสร้างที่พักอาศัยสำหรับผู้มีรายได้น้อย-ปานกลาง การพัฒนาระบบขนส่งสาธารณะให้เพียงพอและการเชื่อมโยงระบบขนส่งต่างๆ รวมถึงการพัฒนาโครงสร้างพื้นฐานในชนบท นอกจากนี้ จะส่งเสริมธุรกิจการเงินการธนาคาร (โดยเฉพาะ Islamic finance) น้ำมันและก๊าซ ไอซีที สุขภาพ การศึกษา บริการวิชาชีพ การท่องเที่ยวเชิงนิเวศ และอุตสาหกรรมฮาลาล ทั้งนี้ แผนพัฒนาฉบับใหม่นี้ให้ความสำคัญกับคน (rakyat) ให้ทุกภาคส่วนในสังคม สามารถเข้าถึง มีส่วนร่วม และได้รับประโยชน์จากการเติบโตทางเศรษฐกิจของประเทศ โดยรัฐบาลจะลงทุนด้านการพัฒนาความสามารถพิเศษและทักษะ เพิ่มประสิทธิภาพการผลิต และพัฒนาองค์ความรู้แก่ประชาชน และสนับสนุนการเจริญเติบโตของ SMEs



อินโดนีเซีย

ริบเร่งสร้างความสามารถในการแข่งขันด้วยการปรับปรุงโครงสร้างพื้นฐานและปรับปรุงกฎระเบียบเพื่อดึงดูดการลงทุน แนวโน้มเศรษฐกิจอินโดนีเซียคาดว่าจะเติบโตในทิศทางที่ดีขึ้นจากการที่รัฐบาลอินโดนีเซียได้ประกาศนโยบายเศรษฐกิจใหม่เพื่อกระตุ้นเศรษฐกิจของประเทศ (economic stimulus packages) โดยเมื่อวันที่ 9 กันยายน 2558 ประธานาธิบดีโจโกวี ได้ประกาศที่จะทยอยออกมาตรการกระตุ้นเศรษฐกิจเป็นชุดๆ ซึ่งจนถึงปัจจุบัน ได้ออกมาแล้ว 6 ชุด และกำลังประกาศชุดที่ 7 ในเร็วๆ ซึ่งชุดที่ 6 และ 7 สามารถสรุปสาระสำคัญได้ ดังนี้

ชุดที่ 6 : รัฐบาลอินโดนีเซียได้ออกแผนพัฒนากระตุ้นเศรษฐกิจฉบับที่ 6 เมื่อวันที่ 5 พฤศจิกายนที่ผ่านมา มีเนื้อหาเกี่ยวข้องกับการกระตุ้นภาษีสำหรับการลงทุนในอินโดนีเซียในเขตเศรษฐกิจพิเศษและนักลงทุนสามารถลดหย่อนภาษีได้ประมาณร้อยละ 20-100 นานถึง 25 ปี ซึ่งการลดหย่อนภาษีนี้จะช่วยดึงดูดนักลงทุนในภาคอุตสาหกรรมของประเทศได้

ชุดที่ 7 : ขณะนี้รัฐบาลอินโดนีเซียกำลังจัดเตรียมแผนกระตุ้นเศรษฐกิจชุดที่ 7 ซึ่งจะมีเนื้อหาเกี่ยวกับการเน้นเศรษฐกิจชุมชนหมู่บ้าน กล่าวคือ 1) มีการจัดตั้งกองทุนหมู่บ้าน จัดสรรโดยรัฐบาล 2) พัฒนาระบบการขนส่งในระดับหมู่บ้าน