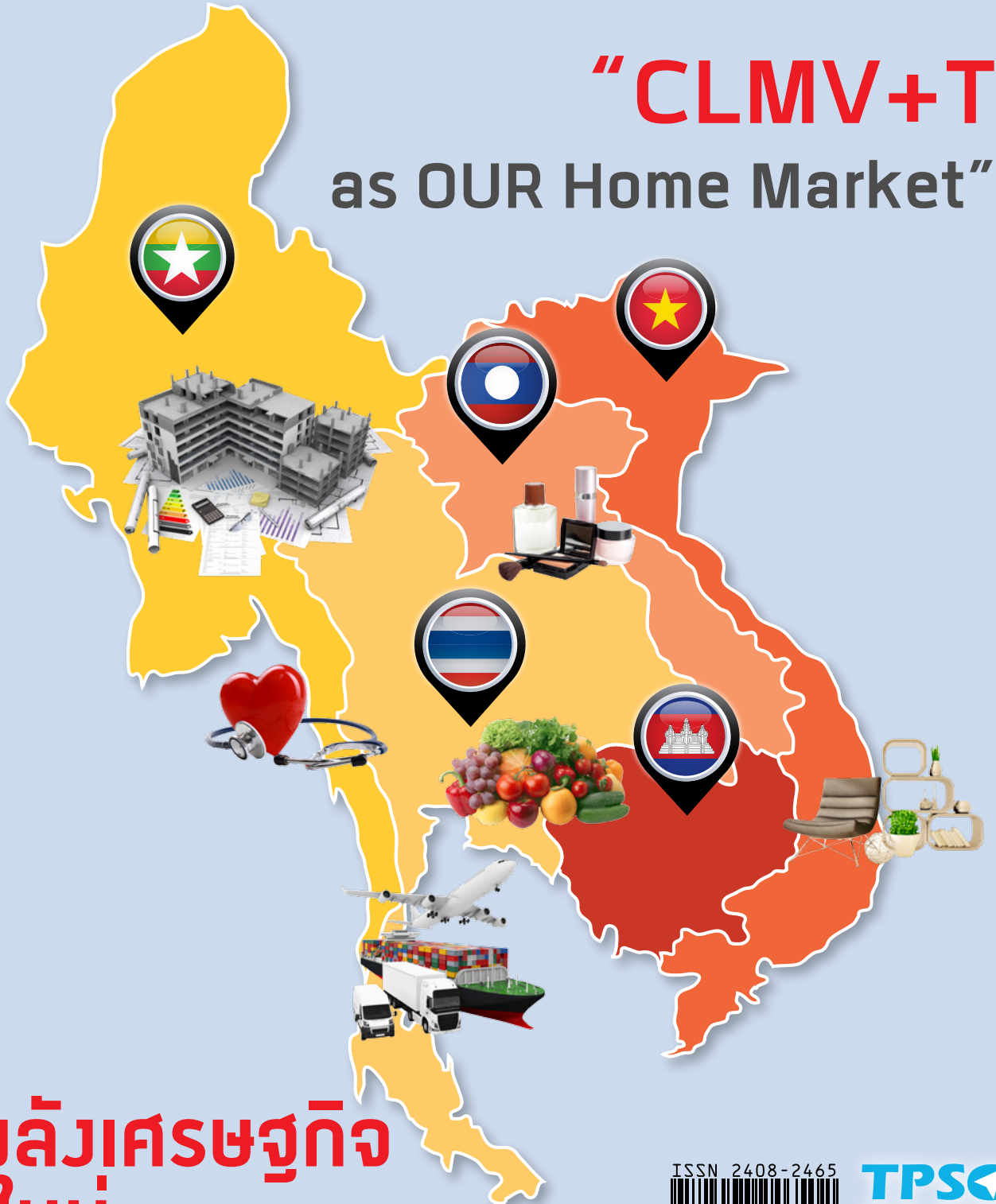


# TPSO JOURNAL

มุมมองใหม่ตลาดกับพหุชา :  
โอกาสของนักธุรกิจไทย

“โอกาสทางธุรกิจสินค้าเกษตรใน สปป.ลาว :  
เพื่อนบ้านที่น่าจับตามอง”

## “CLMV+T as OUR Home Market”



ขมพลึงเศรษฐกิจ  
แห่งใหม่  
ของโลกและเอเชีย

ISSN 2408-2465



9 772408 246502

**TPSO**  
Trade Policy and Strategy Office

**MOC**  
**ZERO**  
CORRUPTION

# Editor's Note

วารสาร สนค. ฉบับนี้ คัดสรรบทความที่เกี่ยวข้องโดยตรงกับตลาด CLMV มานำเสนอ สำหรับท่านที่สนใจการค้า การลงทุนในประเทศเพื่อนบ้านอย่าง กัมพูชา สปป.ลาว เมียนมาร์ และเวียดนาม อยู่แล้ว จะได้อัพเดทสถานการณ์การค้าล่าสุด และวิเคราะห์โอกาสการลงทุนกัน

เริ่มจากคอลัมน์ Special Talk ทำความรู้จักตลาด CLMV โดยภาพรวม ซึ่งประเทศไทยเรานั้นได้เปรียบในฐานะที่มีความใกล้ชิดกับประเทศเพื่อนบ้านกลุ่มนี้เป็นอย่างดี และมีโอกาสที่จะพัฒนาเป็นฐานการผลิตและตลาดร่วม เพื่อก้าวสู่การเป็นศูนย์กลางเศรษฐกิจอาเซียนอย่างแท้จริง

สำหรับท่านที่กำลังจับตามองตลาดกัมพูชาอยู่ เชิญพลิกไปที่คอลัมน์ Special Report 1 คอลัมน์นี้สดันักวิชาการของเราจะมาบอกเล่าถึงความน่าลงทุน ข้อกำหนดในการเข้าไปลงทุนประเทศกัมพูชา โอกาสทางธุรกิจและข้อเสนอแนะต่างๆ ส่วนท่านที่อยู่ในธุรกิจภาคการเกษตรและเกษตรแปรรูป ไม่ควรมองข้าม สปป.ลาว ประเทศที่อุดมไปด้วยทรัพยากรธรรมชาติ แต่ก็ยังต้องการปัจจัยต่างๆ มาเติมเต็ม ซึ่งสามารถอ่านเพิ่มเติมได้ในคอลัมน์ Special Report 2

ท้ายนี้ ประเทศไทยเข้าสู่ช่วงหน้าฝนแล้ว อย่าลืมนดูแลสุขภาพด้วยนะ เพราะเมื่อร่างกายแข็งแรง คุณก็พร้อมเสมอไม่ว่าจะทำสิ่งใดก็ตาม ก็สำเร็จไปกว่าครึ่งแล้ว

กองบรรณาธิการวารสาร สนค.

## Getting Around with TPSO



เมื่อวันพฤหัสบดีที่ 12 พฤษภาคม 2559 นางสาวพิมพ์ชนก วอนขอพร รองผู้อำนวยการสำนักงานนโยบายและยุทธศาสตร์การค้า กระทรวงพาณิชย์ พร้อมด้วยเจ้าหน้าที่อีก 2 ท่าน เดินทางไปยังจังหวัดปราจีนบุรี เพื่อร่วมพิธีเปิดโรงงานบริษัท ฮอนด้า ออโตโมบิล (ประเทศไทย) จำกัด โดยงานในครั้งนี้ได้รับเกียรติจาก รองนายกรัฐมนตรี ดร.สมคิด จาตุศรีพิทักษ์ เป็นประธานในพิธีเปิดโรงงาน นอกจากนี้ ภายในงานยังมีแขกคนสำคัญร่วมงานอย่างคับคั่ง อาทิเช่น รัฐมนตรีว่าการกระทรวงอุตสาหกรรม เลขาธิการสำนักงานคณะกรรมการส่งเสริมการลงทุน ผู้ว่าราชการจังหวัดปราจีนบุรี และคนสำคัญอื่นๆ อีกมากมาย

โรงงานผลิตรถยนต์ใหม่ของฮอนด้าที่นครอุตสาหกรรมโรจนะแห่งนี้ มีมูลค่าการลงทุนกว่า 17,000 ล้านบาท มีกำลังการผลิต 120,000 คันต่อปี และก่อให้เกิดการจ้างงานประมาณ 2,500 อัตรา โดยจุดเด่นของโรงงานคือ เทคโนโลยีการผลิตที่ทันสมัยและเป็นมิตรต่อสิ่งแวดล้อมภายใต้แนวคิด “ส่งมอบผลิตภัณฑ์คุณภาพสูง ด้วยสมดุลที่เหมาะสมของทักษะฝีมือการผลิต และเทคโนโลยีอันทันสมัย” โรงงานแห่งนี้จึงมีเทคโนโลยีใหม่ล่าสุดที่ได้รับการติดตั้งในสายการผลิตเป็นครั้งแรกของฮอนด้า รวมถึงนวัตกรรมสายการประกอบรถยนต์รูปแบบใหม่ ARC Line (Assembly Revolution Cell) ที่ฮอนด้าพัฒนาขึ้นและนำมาใช้ที่โรงงานแห่งนี้ เป็นแห่งแรกของโลก ซึ่งมีสายการผลิตหลักทำงานร่วมกับระบบการผลิตแบบเซลล์ และยังมีกรรมวิธีการผลิตที่ทันสมัยและเป็นมิตรต่อสิ่งแวดล้อมของโรงงานผลิตรถยนต์ที่โยริอิ ประเทศญี่ปุ่น มาประยุกต์ใช้อีกด้วย ดังนั้น จากการลงทุนขยายการผลิตด้วยเม็ดเงินที่มหาศาลของฮอนด้าในครั้งนี้ จึงคาดว่าโรงงานแห่งนี้ จะกลายเป็นหนึ่งในฐานการผลิตรถยนต์และชิ้นส่วนยานยนต์ที่สำคัญของฮอนด้าในอนาคต

# TPSO JOURNAL

วารสาร สนค.

ปีที่ 6 ฉบับที่ 59 มิถุนายน 2559

### 3 | Special Talk

“CLMV+T as OUR Home Market”

### 4 | Special Report

มุมมองใหม่ตลาดกัมพูชา : โอกาสของนักธุรกิจไทย

### 6 | Special Report

“โอกาสทางธุรกิจสินค้าเกษตรใน สปป.ลาว : เพื่อนบ้านที่น่าจับตามอง”

### 8 | Economic Highlight

ภาพรวมเศรษฐกิจไทย

### 9 | Price Indices

ตัวชี้วัดเศรษฐกิจการค้า

### 10 | International Trade Focus

การค้าระหว่างประเทศของไทย : เมษายน 2559

### 11 | Commodities & FX

สถานการณ์ราคาทองคำ ราคาน้ำมัน อัตราแลกเปลี่ยน และราคาสินค้าเกษตร : พฤษภาคม 2559

### 12 | Global News

บรรณาธิการ

ผู้อำนวยการ สำนักงานนโยบายและยุทธศาสตร์การค้า

ผู้จัดทำ

**TPSO**  
Trade Policy and Strategy Office

สำนักงานนโยบายและยุทธศาสตร์การค้า กระทรวงพาณิชย์  
563 ถนนพหลโยธิน ต.บางกระสอ อ.เมือง จ.นนทบุรี 11000  
โทรศัพท์ 0 2507 7895 โทรสาร 0 2547 5687

# “CLMV+T as OUR Home Market”

ปัจจุบันประเทศไทยกำลังเผชิญกับสถานการณ์การค้าโลกที่เปลี่ยนแปลงอย่างรวดเร็วและมีความหลากหลาย การรวมกลุ่มและความร่วมมือทางเศรษฐกิจภายในภูมิภาคโดยเฉพาะระหว่างไทยกับภูมิภาค CLMV จึงนับเป็นกลไกสำคัญในการสร้างความเข้มแข็งภายในประเทศ และการร่วมแบ่งปันผลประโยชน์จากการค้าระหว่างประเทศเพื่อการเจริญเติบโตอย่างมีคุณภาพและยั่งยืนร่วมกัน ภายใต้โลกที่ไร้ซึ่งพรมแดนและเชื่อมโยงกันอย่างแนบแน่น ทั้งด้านโครงสร้างพื้นฐาน ทุกระบบ และวิถีชีวิตประชาชนภูมิภาค CLMV+T นั้น เต็มเปี่ยมไปด้วยศักยภาพและโอกาสหรือไม่ ไทยจะก้าวเดินไปพร้อมกับประเทศเพื่อนบ้านในฐานะการเป็นตลาดเดียวกัน “CLMV+T as OUR Home Market” ได้อย่างไร

กลุ่มประเทศ CLMV ซึ่งประกอบด้วย กัมพูชา (Cambodia) ลาว (Lao PDR) เมียนมา (Myanmar) และเวียดนาม (Vietnam) เป็นคู่ค้าที่มีความสำคัญต่อไทย โดยมีแนวโน้มการส่งออกสินค้า/บริการและการลงทุนจากไทยสูงขึ้นอย่างต่อเนื่อง โดยนับตั้งแต่ปี 2552-2557 มูลค่าการค้าระหว่างไทยและ CLMV เพิ่มขึ้นจาก 15,699.1 ล้านดอลลาร์สหรัฐ เป็น 30,534.2 ล้านดอลลาร์สหรัฐ ทั้งนี้ เศรษฐกิจของ CLMV มีอัตราการเติบโตสูง เฉลี่ยกว่าร้อยละ 5-8 ในช่วง 6 ปีที่ผ่านมา (2552-2557) และคาดว่า เศรษฐกิจจะโตต่อเนื่อง CLMV จึงเป็นตลาดที่จะมีกำลังซื้อสูงขึ้นอย่างต่อเนื่อง โดยปัจจุบันประชากรร่วม 166 ล้านคน ต้องการสินค้าอุปโภคบริโภคจำนวนมาก รวมทั้งต้องการลงทุนภายในประเทศ จึงเป็นที่จับตามองของนานาประเทศ รวมทั้งเป็นเป้าหมายการค้าการลงทุนของผู้ประกอบการจากทั่วทุกมุมโลก

## มองโอกาสและร่วมปลดล็อกอุปสรรคการค้าและการลงทุนใน CLMV

CLMV โดยรวมมีเสถียรภาพทางการเมือง คณะรัฐบาลไม่มีการเปลี่ยนแปลงมากนักในช่วงที่ผ่านมา ทำให้มีนโยบายชัดเจนและต่อเนื่อง โดยได้รับสิทธิพิเศษต่างๆ จากนานาประเทศในฐานะประเทศพัฒนาที่น้อยที่สุด อาทิ GSP จาก EU, US และออสเตรเลีย ทำให้สินค้าส่งออกมีความได้เปรียบในการแข่งขันด้านราคา ทั้งนี้ CLMV เป็นแหล่งวัตถุดิบ/ทรัพยากรธรรมชาติอุดมสมบูรณ์เป็นแหล่งพลังงานที่สำคัญ (อาทิ ก๊าซธรรมชาติ เป็นแหล่งผลิตกระแสไฟฟ้าด้วยพลังน้ำ) และแรงงานจำนวนมาก โดยมีค่าจ้างแรงงานไม่สูงนัก เหมาะแก่การลงทุนในอุตสาหกรรมที่ใช้แรงงานเข้มข้น เช่น เสื้อผ้า สิ่งทอ รองเท้า และอุตสาหกรรม ฯลฯ อย่างไรก็ตาม CLMV ขาดแคลนแรงงานฝีมือและบุคลากรที่มีความรู้ความสามารถในการทำธุรกิจต่างประเทศ รวมทั้งกฎหมาย/กฎระเบียบการค้ายังไม่มี ความแน่นอน/ขาดประสิทธิภาพในการบังคับใช้ และยังไม่มีความพร้อมด้านโครงสร้างพื้นฐานและสาธารณูปโภค ทำให้ต้นทุนโลจิสติกส์สูง CLMV ต้องพึ่งพาความช่วยเหลือด้านการพัฒนาจากต่างประเทศรวมทั้งไทย

## ความร่วมมือระหว่างไทยและ CLMV

ไทยเองมีความใกล้ชิดกับกลุ่มประเทศเพื่อนบ้านเป็นอย่างดี ภายใต้กรอบความร่วมมืออนุภูมิภาค : ยุทธศาสตร์ความร่วมมือทางเศรษฐกิจ อิรวดี-เจ้าพระยา-แม่โขง (Ayeyawady-Chao Phraya-Mekong Economic Cooperation Strategy : ACMECS) ซึ่งจัดตั้งขึ้นเพื่อใช้ประโยชน์จากความแข็งแกร่งและความหลากหลายของทั้ง 5 ประเทศสมาชิก เพื่อส่งเสริมการพัฒนาในสาขาต่างๆ

อาทิ การอำนวยความสะดวกการค้าการลงทุน การเกษตร อุตสาหกรรมและพลังงาน และการเชื่อมเส้นทางคมนาคม อย่างไรก็ตาม จากการรวมตัวกันเป็นประชาคมเศรษฐกิจอาเซียน ในวันที่ 31 ธันวาคม 2558 CLMV และไทย หรือ CLMVT ซึ่งมีทำเลที่ตั้งอยู่ในทวีปเอเชียแผ่นดินใหญ่ และมีประวัติศาสตร์ วัฒนธรรม รวมทั้งพรมแดนทางภูมิศาสตร์ร่วมกัน จะได้ประโยชน์ร่วมกันมากขึ้น จากการเป็น “ฐานการผลิตและตลาดร่วม” ที่มีการเคลื่อนย้ายสินค้าอย่างเสรี และการเปิดเสรีมากขึ้นของการค้าบริการ การลงทุน และการเคลื่อนย้ายแรงงานมีฝีมือ โดยทั้ง 5 ประเทศได้ร่วมกันผลักดันการพัฒนาเศรษฐกิจให้เท่าเทียมกัน ไม่มาจะเป็นการร่วมพัฒนาและใช้ประโยชน์ในด้านต่างๆ ดังนี้

- **การอำนวยความสะดวกทางการค้าและการเชื่อมโยงในภูมิภาค** อาทิ การเปิด/ยกระดับจุดผ่านแดน การขยายเวลาเปิด-ปิดด่าน พิธีการศุลกากรตรวจแบบเบ็ดเสร็จ (Single Stop Inspection) การขยายเส้นทางระเบียงเศรษฐกิจต่างๆ (เช่น R8 และ R12 เชื่อมระหว่างไทย-ลาว-เวียดนาม เป็นต้น)

- **การส่งเสริมการค้าและการลงทุนระหว่างกัน** ทั้งการแลกเปลี่ยนข้อมูล การเยือนและการจัดกิจกรรมการค้า โดยกรมส่งเสริมการค้าระหว่างประเทศ (เช่น Thailand Week 2015 และ Vientiane Expo 2015 ณ นครหลวงเวียงจันทน์ เป็นต้น) การสร้างเครือข่ายทางธุรกิจผู้ประกอบการไทยร่วมกับประเทศเพื่อนบ้าน 4 ประเทศ โดยกรมการค้าต่างประเทศ ภายใต้ Young Entrepreneur Network Development Program (YEN-D) Program เพื่อสร้างและพัฒนาบุคลากรการค้า ผู้ประกอบการ และนักธุรกิจรุ่นใหม่ ให้มีความรู้ความสามารถในการขยายตลาดการค้าการลงทุน ผ่านกิจกรรมอบรมเพิ่มความรู้และทักษะจากผู้ทรงคุณวุฒิ และผู้นำองค์กรที่มีชื่อเสียงต่างๆ โดยไทยจัดอบรมให้ประเทศเพื่อนบ้านโดยไม่คิดค่าบริการ รวมทั้งการส่งเสริมการลงทุนในต่างประเทศ โดยกระทรวงพาณิชย์ ในสาขา non-manufacturing based เช่น ธุรกิจบริการ สาขาต่างๆ ได้แก่ ก่อสร้าง บริการสุขภาพ ร้านอาหาร สปา การบริหารโรงแรม แฟรนไชส์ เป็นต้น

- **ความร่วมมือด้านพัฒนาระบบ/ด้านวิชาการ** อาทิ การสนับสนุนการพัฒนาระบบ ICT เพื่อพัฒนาระบบฐานข้อมูลการค้า อุตสาหกรรม และวิสาหกิจขนาดกลางและเล็ก ในประเทศเพื่อนบ้าน ภายใต้การดำเนินงานของกรมความร่วมมือระหว่างประเทศ กระทรวงการต่างประเทศ และการจัดฝึกอบรม/ศึกษาดูงานด้านการรวมกลุ่มทางเศรษฐกิจและความตกลงเสรีการค้าภายใต้กรมเจรจาการค้าระหว่างประเทศ

ดังนั้น การหาช่องทางและโอกาสทางการค้าการลงทุนหรือการขยายฐานการผลิตในกลุ่มประเทศ CLMVT เต็มไปด้วยความสดใส แต่ก็ยังมีต้นทุนระหว่างกันที่สูงตามที่ได้กล่าวในเบื้องต้น ต้องอาศัยการแลกเปลี่ยนข้อมูลด้านการค้าการลงทุน ลักษณะตลาด กฎระเบียบ/มาตรการ ตลอดจนพฤติกรรมและความต้องการของผู้บริโภคระหว่างกัน รวมทั้งต้องสร้างเครือข่ายการค้าการลงทุนในเชิงลึกยิ่งขึ้น

## CLMVT Forum 2016

ด้วยตระหนักถึงศักยภาพที่ยังถูกซ่อนอยู่ของภูมิภาค CLMVT กระทรวงพาณิชย์ ด้วยความร่วมมือจากกระทรวงการท่องเที่ยวและกีฬา กระทรวงอุตสาหกรรม กระทรวงการต่างประเทศ กระทรวงวัฒนธรรม สำนักงานคณะกรรมการส่งเสริมการลงทุน สำนักงานส่งเสริมการจัดประชุมและนิทรรศการ การท่องเที่ยวแห่งประเทศไทย และสถาบันความร่วมมือเพื่อพัฒนาเศรษฐกิจลุ่มน้ำโขง จึงกำหนดจัดการประชุมประเทศในภูมิภาค ภายใต้ “The CLMVT Forum 2016 : Towards a Shared Prosperity มุ่งสู่ความเจริญก้าวหน้าร่วมกัน” ระหว่างวันที่ 16-18 มิถุนายน 2559 ณ โรงแรมดุสิตธานี กรุงเทพมหานคร โดยมีวัตถุประสงค์หลักในการแสดงถึงศักยภาพในการเจริญก้าวหน้าร่วมกันของประเทศต่างๆ ในภูมิภาค ที่สอดคล้องกับหลักการพัฒนาอย่างยั่งยืน โดยจะ 1) รับฟังมุมมองจากบริษัทชั้นนำของโลกต่อการพัฒนาของภูมิภาค รวมทั้งศักยภาพ จุดเด่นและจุดด้อยที่ต้องได้รับการแก้ไขเพื่อจุดมุ่งหมายของภูมิภาค CLMVT ในการเป็นเครื่องยนต์ตัวใหม่ของเศรษฐกิจเอเชีย 2) ระบุปัญหาและอุปสรรค รวมทั้งหาทางแก้ไขเพื่อเพิ่มความเชื่อมโยงภายในภูมิภาค 3)หารือการบ่มเพาะและพัฒนาผู้ประกอบการรุ่นใหม่ (Startup) การพัฒนาทรัพยากรมนุษย์ และการส่งเสริมสุขภาพและคุณภาพชีวิตที่ดี และ 4) หารือการใช้ประโยชน์จากโลกยุคดิจิทัล

CLMVT Forum 2016 นับเป็นการประชุมครั้งแรกที่นำผู้นำทางธุรกิจชั้นนำ ผู้ประกอบการรุ่นใหม่ ผู้กำหนดนโยบายด้านการค้า การลงทุน และการท่องเที่ยว รวมทั้งนักวิชาการที่มีชื่อเสียงของประเทศ CLMV มาพบปะ พูดคุย แลกเปลี่ยนประสบการณ์ และสร้างเครือข่ายระหว่างกันและกันให้แน่นแฟ้นยิ่งขึ้น กลุ่มประเทศ CLMVT มีเป้าหมายจัด CLMVT Forum ปีละครั้ง เพื่อเป็นเวทีในการสร้างความร่วมมือระหว่าง CLMVT ในการก้าวสู่ตลาดโลกและการเจริญเติบโตไปด้วยกัน รวมทั้งเสริมสร้างบทบาทของไทยและ CLMV ในฐานะตลาดเดียวกัน เพื่อเป็นศูนย์กลางเศรษฐกิจของอาเซียน ตามแนวคิด CLMV+T as OUR Home Market

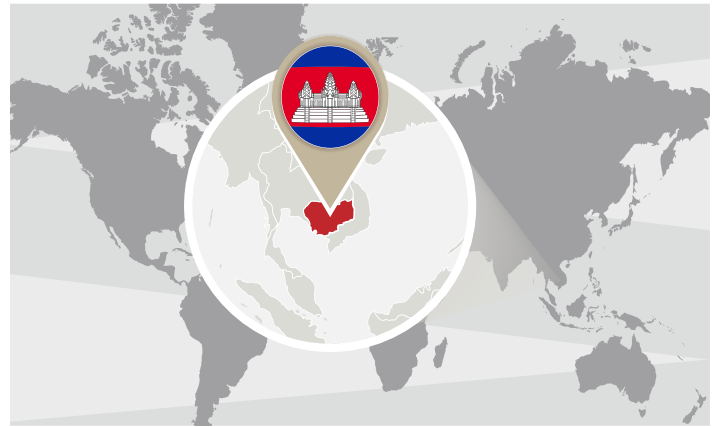
# มุมมองใหม่ตลาดกัมพูชา : โอกาสของนักลงทุนไทย

“กัมพูชาเป็นตลาดที่มีความน่าสนใจในด้านการค้าการลงทุนเป็นอย่างมาก เนื่องจากการเติบโตทางเศรษฐกิจสูงเมื่อเทียบกับประเทศในแถบภูมิภาคเดียวกัน สามารถวัดได้จากผลิตภัณฑ์มวลรวมในประเทศ หรือ จีดีพี (Gross Domestic Products : GDP) ของกัมพูชาที่เพิ่มขึ้นเฉลี่ยปีร้อยละ 7 ติดต่อกันเป็นระยะเวลาหลายปีติดต่อกัน และมีการไหลเข้าของการลงทุนโดยตรงจากต่างชาติ (Foreign Direct Investment : FDI) อย่างต่อเนื่อง เนื่องจากปัจจัยสนับสนุนหลัก คือ นโยบายเปิดกว้างรับการลงทุนจากต่างประเทศ การได้รับสิทธิพิเศษภาษี 0% ภายใต้สนธิสัญญา Everything But Arms Agreement (EBA) ของ EU การมีต้นทุนค่าแรงต่ำ และการเมืองที่มีเสถียรภาพในหลายปีที่ผ่านมาก่อให้เกิดการเพิ่มขึ้นของกำลังซื้ออย่างรวดเร็วและช่วยสร้างโอกาสมากมายแก่ผู้ประกอบการไทย อาทิ สาขาก่อสร้าง อาหาร และสุขภาพ”

นับจากที่ได้มีการเปิดตัวประชาคมเศรษฐกิจอาเซียนหรือเออีซี (ASEAN Economic Community : AEC) ซึ่งการรวมกลุ่มดังกล่าวส่งผลให้อาเซียนกลายเป็นตลาดและฐานการผลิตร่วม (Single Market and Production Base) ที่มีประชากรรวมกว่า 600 ล้านคนอย่างเป็นทางการ ตั้งแต่วันที่ 1 มกราคม 2559 เป็นต้นมา AEC ได้กลายเป็นตลาดที่มีความสำคัญและน่าจับตามองสำหรับนักลงทุนจากต่างชาติ โดยเฉพาะนักลงทุนไทย ปัจจุบันรัฐบาลไทยได้ให้ความสำคัญกับตลาดอาเซียนโดยเฉพาะ CLMV เป็นพิเศษ โดยถือว่าเป็น Home market เนื่องจากเป็นกลุ่มที่มีแนวโน้มการเจริญเติบโตทางเศรษฐกิจที่อย่างต่อเนื่อง และยังเป็นแหล่งทรัพยากรธรรมชาติที่อุดมสมบูรณ์มาก ทั้งป่าไม้ แร่ธาตุ ประมง น้ำมัน และก๊าซธรรมชาติ นอกจากนี้ยังเป็นตลาดแรงงานที่ค่าจ้างยังไม่สูงอีกด้วย จึงเป็นโอกาสดีที่จะทำความรู้จักประเทศในกลุ่มนี้ให้มากขึ้น รวมถึงโอกาสทางธุรกิจในประเทศกลุ่มดังกล่าว โดยมีประเทศกัมพูชาเป็นประเทศที่อยู่ในความสนใจของผู้ประกอบการไทยในระดับต้นๆ

เมื่อวันที่ 25-28 เมษายน 2559 สำนักงานนโยบายและยุทธศาสตร์การค้า กระทรวงพาณิชย์ และศูนย์วิจัยเศรษฐศาสตร์ประยุกต์ มหาวิทยาลัยเกษตรศาสตร์ ได้เดินทางไปศึกษาโอกาสทางการค้าการลงทุนในประเทศกัมพูชา ภายใต้โครงการจัดทำยุทธศาสตร์การสร้างความเชื่อมโยงและพัฒนาระบบธุรกิจสินค้าอุตสาหกรรม (AEC Connect 5) ซึ่งพบว่ากัมพูชาในปัจจุบันเป็นประเทศที่มีการขยายตัวของเมืองอย่างรวดเร็วทั้งเมืองหลวงและเมืองรองสู่ความทันสมัย เนื่องจากการหลั่งไหลเข้าไปทำงานและอยู่อาศัยอย่างถาวรของชาวต่างชาติเป็นจำนวนมาก โดยเฉพาะชาวจีน ญี่ปุ่น เกาหลี และเวียดนาม สาเหตุมาจากการที่กฎหมายกัมพูชานุญาตให้ชาวต่างชาติสามารถเป็นเจ้าของกรรมสิทธิ์อาคารชุดได้ (ยกเว้นชั้นที่ติดกับพื้นดิน เช่น อาคาร 10 ชั้น ต่างชาติถือครองได้ตั้งแต่ชั้น 2-10) ส่งผลให้ธุรกิจอสังหาริมทรัพย์มีการขยายตัวอย่างมาก ทั้งคอนโดมิเนียม อพาร์ทเมนท์ โรงแรม ศูนย์การค้าทันสมัย ทั้งนี้ คาดว่าภายใน 3 ปี กรุงเทพมหานครจะมีจำนวนคอนโดมิเนียมเพิ่มขึ้นประมาณปีละร้อยละ 40 และจำนวนห้องพักจะเพิ่มขึ้นถึงอย่างน้อย 1 หมื่นยูนิต

นอกจากนี้ กัมพูชายังได้มีการจัดทำแผนพัฒนาเศรษฐกิจแห่งชาติระยะกลาง (National Strategic Development Plan-NSDP) ปี 2014-2018 เพื่อพัฒนาการเจริญเติบโตทางเศรษฐกิจ โดยมีเป้าหมายที่จะดำเนินการให้เศรษฐกิจกัมพูชามีอัตราการขยายตัวโดยเฉลี่ยร้อยละ 7 ต่อปี จากการปรับโครงสร้างเศรษฐกิจให้มีความหลากหลาย เน้นการเพิ่มมูลค่าเพิ่มให้กับสินค้าส่งออก โดยเฉพาะสินค้าเกษตรกรรมด้วยการเพิ่มผลผลิต ซึ่งให้ความสำคัญกับข้าวเป็นหลัก อย่างไรก็ตาม กัมพูชาก็มีความต้องการที่จะพัฒนาโครงสร้างพื้นฐาน เพื่อที่จะรองรับการขยายตัวทางการค้าการลงทุน เช่น ระบบชลประทาน โรงสีข้าวและโรงสีข้าว ระบบโลจิสติกส์และกลไกที่เกี่ยวข้องควบคุมคุณภาพ รวมถึงการพัฒนาในภาคอุตสาหกรรมที่จะเน้นส่งเสริมการลงทุนในสาขาการแปรรูปสินค้าเกษตร การผลิตและการประกอบชิ้นส่วนอิเล็กทรอนิกส์และไฟฟ้า รวมถึงส่วนประกอบของเครื่องจักร อุตสาหกรรมสนับสนุนสำหรับอุตสาหกรรมเครื่องนุ่งห่ม และอุตสาหกรรมใหม่ ๆ เช่น อุตสาหกรรมพลาสติก อุตสาหกรรมเคมี โครงสร้างพื้นฐานด้านไอทีและซอฟต์แวร์



จากการเดินทางไปยังประเทศกัมพูชาของโครงการดังกล่าว ทำให้ได้ข้อมูลที่เป็นประโยชน์ต่อผู้ที่สนใจจะเข้าไปทำการค้าหรือลงทุนในประเทศกัมพูชา ดังนี้

## 1. ข้อมูลการค้าการลงทุนไทย-กัมพูชา

### 1.1 ความสัมพันธ์ด้านการค้าการลงทุนระหว่างไทยและกัมพูชา

ไทยและกัมพูชามีความสัมพันธ์ด้านการค้าการลงทุนที่ติดกันมาเป็นเวลานาน โดยกัมพูชาเป็นคู่ค้าอันดับที่ 22 ของไทยในโลก ในปี 2558 ไทยมีมูลค่าการค้ากับกัมพูชาอยู่ที่ 5,598 ล้านดอลลาร์สหรัฐ แบ่งเป็นการส่งออกมีมูลค่า 4,959 ล้านดอลลาร์สหรัฐ และมีมูลค่าการนำเข้าอยู่ที่ 639 ล้านดอลลาร์สหรัฐ ส่งผลให้ไทยเกินดุลทางการค้ากับกัมพูชาอยู่ที่ 4,320 ล้านดอลลาร์สหรัฐ ซึ่งสินค้าส่งออกหลักของไทยไปยังกัมพูชา เช่น อัญมณีเครื่องประดับ น้ำมัน อาหาร และเครื่องดื่ม ในขณะที่สินค้านำเข้าหลัก เช่น เครื่องจักรไฟฟ้า ผักและผลไม้ สินแร่อื่นๆ เป็นต้น

### 1.2 ข้อกำหนดในการเข้าไปลงทุนประเทศกัมพูชา

**ข้อกำหนดสัดส่วนการถือหุ้น** เนื่องจากรัฐบาลกัมพูชามีนโยบายส่งเสริมการลงทุนจากต่างชาติ ดังนั้นจึงมีมาตรการดึงดูดการลงทุนต่างชาติ โดยไม่มีข้อจำกัดด้านสัดส่วนการถือหุ้นของผู้ลงทุนชาวต่างชาติ ซึ่งจะเลือกถือหุ้นทั้งหมด 100% ด้วยตนเองหรือจะร่วมลงทุนกับหุ้นส่วนที่เป็นคนท้องถิ่นก็ได้ **ยกเว้น** การประกอบธุรกิจเกี่ยวกับสังหาริมทรัพย์ ผู้ที่เป็นเจ้าของที่ดินจะต้องเป็นชาวกัมพูชาหรือนิติบุคคลกัมพูชา (มีสัดส่วนที่ถือหุ้นโดยชาวกัมพูชาหรือนิติบุคคลกัมพูชาในบริษัทอย่างน้อยร้อยละ 51) เท่านั้น

**ข้อกำหนดเงินลงทุนขั้นต่ำและขั้นตอนการดำเนินการธุรกิจ** เงินลงทุนขั้นต่ำกำหนดไว้อยู่ที่ประมาณ 4 ล้านเรียล หรือประมาณ 4 หมื่นบาท โดยมีขั้นตอนการดำเนินการธุรกิจดังนี้ 1. นำเงินลงทุนไปฝากกับธนาคารที่ได้รับอนุญาตในประเทศกัมพูชา 2. ธนาคารจะออกไปรับรองเงินฝากให้แก่นักลงทุน 3. นำเอกสารที่ได้จากธนาคารดังกล่าวไปดำเนินการจดทะเบียนเพื่อจัดตั้งบริษัท ซึ่งการดำเนินการธุรกิจส่วนใหญ่แล้วจะเป็นไปตามขั้นตอน

ที่ได้กล่าวไป **เว้นแต่** (1) เป็นธุรกิจเฉพาะ อาจมีข้อกำหนดขั้นต่ำในการลงทุนเป็นการเฉพาะ เช่น เป็นบริษัทก่อสร้างประเภทที่ 3 (ขนาดเล็ก) ต้องมีทุนจดทะเบียนขั้นต่ำ 20 ล้านบาท และได้รับการรับรองโดยธนาคาร (2) เป็นธุรกิจประเภทที่ต้องมีเงินลงทุนขั้นต่ำ เพื่อขอรับส่งเสริมการลงทุน เช่น โครงการก่อสร้างศูนย์การค้า หากมีเงินลงทุนขั้นต่ำ 200 ล้านบาทสหรัฐ จะไม่มีสิทธิได้รับการส่งเสริมการลงทุน

**ประเภทธุรกิจต้องห้าม** โดยหลักการประกอบธุรกิจในกัมพูชานั้นจะไม่มีข้อจำกัดด้านประเภทธุรกิจ ชาวต่างชาติสามารถเข้ามาลงทุนได้ทุกประเภท อย่างไรก็ตาม รัฐได้มีบางธุรกิจที่ต้องห้ามทั้งชาวไทยและกัมพูชา ได้แก่ (1) การผลิตสารออกฤทธิ์ที่มีผลต่อจิตประสาท สารเสพติด (2) การผลิตสารเคมีอันตราย การผลิตยาปราบศัตรูพืชทางการเกษตรที่ใช้สารเคมีอันตรายที่ต้องห้ามตามกฎหมายระหว่างประเทศหรือองค์การอนามัยโลกอันจะเป็นอันตรายต่อสาธารณสุขหรือสิ่งแวดล้อม (3) การผลิตพลังงานไฟฟ้าจากการใช้ปฏิกรณ์ที่นำเข้ามาจากต่างประเทศ (4) ธุรกิจที่แสวงหาประโยชน์จากป่าไม้โดยต้องห้ามตามกฎหมายป่าไม้

**หน่วยงานส่งเสริมการลงทุนจากต่างประเทศ** กัมพูชามีหน่วยงานที่ดูแลด้านการลงทุนจากต่างประเทศ ชื่อว่า สภาเพื่อการพัฒนา กัมพูชา (The Council for the Development of Cambodia : CDC) ซึ่งมีบทบาทคล้ายกับสำนักงานคณะกรรมการส่งเสริมการลงทุนของไทย คือ มีหน้าที่พิจารณาอนุมัติส่งเสริมโครงการลงทุนทั้งหมดในประเทศ โดยเฉพาะการลงทุนของภาคเอกชน ทั้งนี้ กฎหมายกัมพูชากำหนดให้สภาเพื่อการพัฒนา กัมพูชาเป็นที่ให้บริการแบบจุดเดียวเบ็ดเสร็จ (One Stop Service) ที่ตอบรับหรือปฏิเสธการลงทุน และดำเนินการออกใบรับรองการจดทะเบียนเพื่อให้การลงทุนเริ่มดำเนินการได้ โดยมีหน่วยงานในสังกัด คือ คณะกรรมการส่งเสริมการลงทุนของกัมพูชา (Cambodian Investment Board : CIB) และคณะกรรมการส่งเสริมการลงทุนในเขตเศรษฐกิจพิเศษของกัมพูชา (Cambodia Special Economic Zone Board, CSEZB)

## 2. โอกาสทางธุรกิจในประเทศกัมพูชาที่น่าสนใจ : กรณีศึกษาธุรกิจอสังหาริมทรัพย์และการก่อสร้าง

ในภาพรวมของธุรกิจอสังหาริมทรัพย์และการก่อสร้าง จัดได้ว่าเป็นธุรกิจที่มีการเติบโตขึ้นเป็นอย่างมาก ซึ่งในช่วง 5 ปีที่ผ่านมา มีการขยายตัวของการลงทุนโดยตรงจากต่างประเทศสาขาการก่อสร้างในระดับที่สูง โดยในช่วงปี 2010-2015 (พ.ศ. 2553-2558) มีการขยายตัวเฉลี่ยอยู่ที่ร้อยละ 50 ต่อปี และในปี 2010 (2553) มีการขยายตัวสูงถึงร้อยละ 106 ซึ่งสาเหตุการขยายตัวอย่างมากของธุรกิจดังกล่าวมาจากการที่ กัมพูชา กำลังเร่งรัดพัฒนาโครงสร้างพื้นฐานเพื่อดึงดูดการลงทุน เช่น สะพาน ถนน ระบบรถไฟ ท่าเรือ นิคมอุตสาหกรรม ไฟฟ้า และประปา รวมไปถึงสิ่งอำนวยความสะดวกสู่ความเป็นเมืองมากขึ้น โดยโครงการก่อสร้างขนาดใหญ่ใจกลางกรุงพนมเปญที่อยู่ระหว่างการก่อสร้าง ได้แก่ Grand Phnom Penh International city Project, CamKo City Project, Boeung Kak Project (กลุ่ม Shukaku Inc ได้สัญญาเช่าที่ดิน 99 ปี เพื่อสร้างคอมโดมิเนียม บ้านจัดสรรและคอมเพล็กซ์ระดับ Hi-end, Chroy Changva project (ศูนย์ธุรกิจ กีฬา ย่านธุรกิจ ASEAN +3 และย่านที่พักอาศัย), เกาะเพชร เกาะกลางแม่น้ำโขงในพนมเปญ ซึ่งประกอบด้วยศูนย์การประชุมนานาชาติ ห้องโถงจัดเลี้ยงงานแต่งงาน และโครงการ Borey Peng Hout Project เป็นต้น สิ่งเหล่านี้ทำให้เห็นได้ชัดเจนขึ้นว่าธุรกิจอสังหาริมทรัพย์และการก่อสร้างในกัมพูชา กำลังเป็นที่ต้องการและเริ่มมีผู้ประกอบการอสังหาริมทรัพย์และการก่อสร้างของไทยเข้าไปลงทุนยังกัมพูชามากขึ้น ซึ่งหากพิจารณาสัดส่วนการลงทุนในสาขาการก่อสร้างจัดตามมูลค่าการลงทุนจากต่างประเทศ พบว่าในปี 2015 (2558) จีนเป็นประเทศที่มีสัดส่วนการลงทุนในกัมพูชา สูงที่สุด มีสัดส่วนร้อยละ 48 ในขณะที่ประเทศไทยมีสัดส่วนอยู่ที่ 4 ร่วมกับประเทศอังกฤษ ที่มีสัดส่วนการลงทุนแต่ละประเทศอยู่ที่ร้อยละ 4

นอกจากนี้ เมื่อพิจารณาถึงศักยภาพผู้ประกอบการไทยในธุรกิจนี้ สามารถกล่าวได้ว่าผู้ประกอบการไทยมีความสามารถที่จะแข่งขันได้ในกัมพูชา เนื่องจากผู้ประกอบการและแรงงานไทยระดับหัวหน้างานในธุรกิจก่อสร้างรายใหญ่ของไทยมีความชำนาญเฉพาะทางจากการที่บริษัทก่อสร้างไทยมีประสบการณ์ในการรับเหมาก่อสร้างทั้งในและนอกประเทศมาเป็นเวลานาน รวมถึงการที่ผู้ประกอบการธุรกิจก่อสร้างไทยมีมาตรฐานสากล เช่น ISO 9002 (มาตรฐานระบบคุณภาพกำกับดูแลการผลิต การติดตั้ง และการบริการ),

ISO 14000 (มาตรฐานระบบการจัดการสิ่งแวดล้อม), ISO 18000 (มาตรฐานระบบการจัดการชีวอนามัยและความปลอดภัย) จะทำให้ไทยได้เปรียบเชิงคุณภาพในธุรกิจก่อสร้างในกัมพูชามากขึ้น

## 3. ข้อคิดเห็น/ข้อเสนอแนะ

3.1 **กัมพูชาที่มีความต้องการสินค้าและบริการที่มีคุณภาพสูง** เพื่อตอบสนองต่อพฤติกรรมการบริโภคของผู้บริโภคชาวต่างชาติ ประกอบกับชาวกัมพูชาเองก็มีฐานะทางการเงินดีขึ้นตามการขยายตัวของเศรษฐกิจ ทั้งชนชั้นกลางที่เพิ่มจำนวนขึ้น และกลุ่มคนรวยขึ้นมาเศรษฐกิจที่ยังรวยมากยิ่งขึ้น กรุงพนมเปญในอนาคตจึงมีแนวโน้มที่จะกลายเป็นเมืองของนานาชาติ

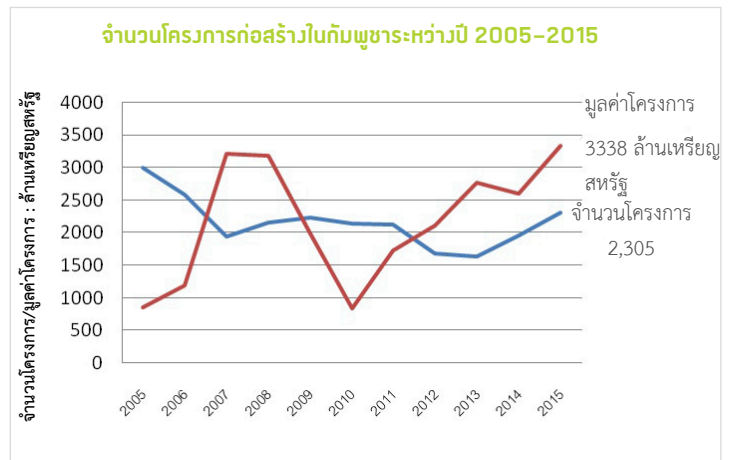
3.2 **พฤติกรรมการบริโภคของคนกัมพูชาคล้ายคนไทยมาก** อาหารทุกชนิดที่มีในกัมพูชา เช่น ท่อหมก และส้มตำ ก็มีในบ้านเราเช่นกัน ดังนั้น จึงไม่น่าแปลกใจที่สินค้าอาหารไทยจะครองส่วนแบ่งตลาดอันดับ 1 ในตลาดกัมพูชา

3.3 **กัมพูชาให้ความสำคัญกับการพัฒนาอุตสาหกรรมแปรรูปสินค้าเกษตร** จึงเป็นโอกาสของไทยที่จะเข้าไปลงทุนในอุตสาหกรรมดังกล่าว อาทิเช่น เกษตรอินทรีย์ เนื่องจากไทยมีองค์ความรู้และมีความเชี่ยวชาญ

3.4 **กัมพูชามีเมืองรองที่มีศักยภาพทางเศรษฐกิจอีกหลายเมือง** อาทิ เมืองเสียมเรียบ เมืองท่องเที่ยวยอดนิยมติดอันดับ 1 ใน 10 ของโลก ที่มีนักท่องเที่ยวต่างชาติเดินทางมาท่องเที่ยวปีละมากกว่า 2 ล้านคน และเมืองพระสีหนุ ซึ่งเป็นเมืองท่าเรือสำเภาสำคัญที่กัมพูชาวางแผนให้เป็นเมืองต้นแบบของเขตเศรษฐกิจพิเศษที่มีความหลากหลายตามแนวคิดของเขตปกครองพิเศษเพื่อบริหารจัดการพื้นที่ให้กลายเป็นศูนย์กลางเศรษฐกิจอุตสาหกรรม การค้าและการท่องเที่ยว จึงเป็นโอกาสอย่างมากสำหรับคลัสเตอร์ก่อสร้างและบริการที่เกี่ยวข้องของไทย โดยเฉพาะธุรกิจบริการออกแบบตกแต่งภายใน การบริหารจัดการอสังหาริมทรัพย์และสินค้าวัสดุก่อสร้าง สุขภัณฑ์ เฟอร์นิเจอร์ เครื่องใช้ไฟฟ้า ของตกแต่งบ้าน เคหะสิ่งทอ รวมถึงสินค้าอุปโภคบริโภคเกรดคุณภาพที่จะเร่งขยายเข้าสู่ตลาดกัมพูชา

3.5 **กัมพูชา กำลังเร่งรัดพัฒนาโครงสร้างพื้นฐาน** เช่น ถนน ทางรถไฟ ท่าเรือ และนิคมอุตสาหกรรม ทำให้การบริการด้านการก่อสร้างและวางระบบต่างๆ เป็นที่ต้องการสูง เป็นโอกาสแก่ธุรกิจก่อสร้างและธุรกิจต่อเนื่องและสนับสนุน ล่าสุดกัมพูชามีกำหนดการจัดงาน Cambodia Construction Summit & Expo 2016 ระหว่างวันที่ 1-3 ธันวาคม 2559 ณ เกาะเพชร Diamond Island Exhibition Center ใจกลางกรุงพนมเปญ เป็นโอกาสแก่ธุรกิจไทยในสาขาการก่อสร้าง วัสดุก่อสร้าง การตกแต่งภายใน ระบบปรับอากาศ ระบบไฟฟ้า ระบบน้ำประปา และระบบดับเพลิง ผู้สนใจสามารถศึกษาและสอบถามรายละเอียดได้ที่ Facebook : Cambodia Construction Industry Expo 2016

3.6 **ธุรกิจบริการทางสุขภาพ และการรักษาพยาบาลเป็นที่ต้องการสูงในกัมพูชา** เนื่องจากเป็นสาขาที่ขาดแคลนบุคลากรในกัมพูชา และโรงพยาบาลมีน้อย จึงเป็นโอกาสในการเข้าไปลงทุนโดยตรง และส่งเสริมให้เข้ามาใช้บริการในไทยได้เช่นกัน



# “โอกาสทางธุรกิจสินค้าเกษตรใน สปป.ลาว : เพื่อนบ้านที่น่าจับตามอง”

“สปป.ลาว เป็นประเทศที่น่าสนใจในการเข้าไปลงทุนด้านการเกษตรและเกษตรแปรรูปเนื่องจากผืนดินยังอุดมสมบูรณ์ อีกทั้ง สปป.ลาว ยังได้รับสิทธิ GSP เพื่อส่งออกไปยังตลาดโลก และมีจีนซึ่งเป็นตลาดใหญ่เป็นตลาดรองรับที่สำคัญ”

จากการเปิดประชาคมเศรษฐกิจอาเซียน (AEC) ถือเป็นการเปิดโอกาสทางการค้าการลงทุนระหว่างประเทศ ในภูมิภาคให้สะดวกมากขึ้น สำหรับผู้ประกอบการด้านสินค้าเกษตรและเกษตรแปรรูป ครัวเรือนเกษตรกรและเกษตรกรแปรรูป ครัวเรือนเกษตรกรในฐานแหล่งลงทุนที่น่าสนใจอย่างมากประเทศหนึ่งในขณะนี้ ด้วยความได้เปรียบในหลายด้าน

ในปี 2557 GDP ของ สปป.ลาว อยู่ที่ 12 พันล้านดอลลาร์สหรัฐ อัตราการเจริญเติบโตทางเศรษฐกิจของ สปป.ลาว อยู่ในระดับสูง คือ 7-8% เรื่อยมาเป็นระยะเวลานาน โดยภาคการเกษตรมีส่วนร้อยละ 37 ของ GDP พื้นที่ทำการเกษตรอยู่ประมาณ 23,780 ตร.กม.<sup>1</sup> สปป.ลาว มีศักยภาพและน่าจับตามอง ในการเป็นแหล่งลงทุนของผู้ประกอบการไทยในธุรกิจการเกษตร สินค้าเกษตรแปรรูป เกษตรอินทรีย์ จากการที่ยังมีทรัพยากรธรรมชาติยังอุดมสมบูรณ์ ผืนดินยังไม่ถูกใช้ในเชิงพาณิชย์มาก มีแร่ธาตุที่อุดมสมบูรณ์มากที่สุดแห่งหนึ่งของโลก โดยเฉพาะแร่ธาตุเพื่อการเกษตร เหมาะแก่การเจริญเติบโตของพืช รัฐบาลมีการควบคุมการใช้สารเคมี อีกทั้งยังได้รับสิทธิพิเศษทางภาษี (GSP) ในการส่งออกไปยังตลาดโลก นอกจากนี้ ยังเป็นตลาดที่มีความต้องการเครื่องจักรกลการเกษตรจากไทยอีกจำนวนมาก

จากการที่ผู้เขียนได้ร่วมเดินทางกับศูนย์ศึกษาคำระหว่างประเทศ คณะเศรษฐศาสตร์ มหาวิทยาลัยหอการค้าไทย ที่ปรึกษาของ สนค. ในโครงการสร้างโอกาสทางการค้าการลงทุนและพัฒนาต้นแบบธุรกิจสินค้าเกษตร ได้พบกับผู้ประกอบการที่มีศักยภาพในธุรกิจการเกษตรหลายด้าน เช่น บริษัทผู้ปรับปรุงเมล็ดพันธุ์ข้าว และโรงสีข้าว ซึ่งได้รับเงินทุนสนับสนุนจากรัฐบาล



แบบปลอดดอกเบีย ในการพัฒนาพันธุ์ข้าว เพื่อแจกจ่ายให้เกษตรกรนำไปปลูก รวมทั้งทำ Contract Farming กับเกษตรกร เมื่อได้รับผลผลิตก็จะนำมาสีเพื่อจำหน่ายในประเทศและส่งออกต่อไป นอกจากนี้ยังได้พบกับผู้ประกอบการฟาร์มเกษตรอินทรีย์ ผู้ปลูกและจำหน่ายผักปลอดสารพิษ หนุ่ย และผลไม้ต่างๆ และบริษัทรวมทุนระหว่างผู้ประกอบการไทยและลาว โรงงานแปรรูปสินค้าเกษตรเพื่อจำหน่ายในประเทศ และสามารถส่งออกไปยังตลาดยุโรปที่เน้นมาตรฐานสูงได้ เช่น ข้าวโพดกระป๋อง เนื่องจากได้รับมาตรฐาน Good Manufacturing Practice (GMP) และมาตรฐาน British Retail Consortium (BRC) จากประเทศอังกฤษ และผลิตภัณฑ์อื่นๆ เช่น ลูกชิดเชื่อมกระเทียมดอง เป็นต้น

สปป.ลาว เป็นประเทศที่ยังคงมีทรัพยากรธรรมชาติอุดมสมบูรณ์ ภาคเศรษฐกิจส่วนใหญ่ยังเป็นขั้นต้น ยังพึ่งพาการเกษตร ป่าไม้ และเหมืองแร่มาก พืชเศรษฐกิจหลักของ สปป.ลาว ค่อนข้างคล้ายคลึงกับไทย ได้แก่ ข้าว ซึ่งชาวลาวนิยมบริโภคข้าวเหนียว พันธุ์ที่นิยมคือ พันธุ์ไก่อ้น้อย ซึ่งรัฐบาล สปป.ลาว กำลังผลักดันเพื่อขายในตลาดโลก นอกจากนี้ยังมี ยางพารา กาแฟ ข้าวโพด มันสำปะหลัง อ้อย พืชผักต่างๆ และลูกชิดที่ชาวไทยนิยมบริโภคเป็นขนมหวาน ก็มีแหล่งกำเนิดใน สปป.ลาวในอัตราส่วนสูงถึง 90% ของโลก

โดยจุดแข็ง จุดอ่อน โอกาส และอุปสรรคของ สปป.ลาว ในด้านธุรกิจการเกษตร เกษตรแปรรูป และเกษตรอินทรีย์ สามารถสรุปได้ดังนี้

### จุดแข็ง

1. สิ่งแวดล้อมที่ยังมีความเป็นธรรมชาติสูง ดินยังมีความอุดมสมบูรณ์ ยังไม่ถูกใช้ในเชิงพาณิชย์มาก ความจำเป็นที่จะต้องใช้สารเคมียังไม่มาก จากข้อมูลที่ได้รับจากผู้ประกอบการ พบว่าผลผลิตพืชผักผลไม้ใน สปป.ลาว ส่วนใหญ่ปลอดสารพิษ
2. รัฐบาลมีนโยบายรักษาสิ่งแวดล้อม ควบคุมการใช้สารเคมี เหมาะแก่การปลูกพืชอินทรีย์และพืชที่ให้ผลตอบแทนสูง
3. ที่ตั้งอยู่ใกล้ประเทศไทย สามารถเชื่อมต่อห่วงโซ่อุปทานกับประเทศไทยได้ รวมทั้งเป็นทางผ่านไปยังจีนซึ่งเป็นตลาดใหญ่ของภูมิภาคนี้
4. ภาษา และวัฒนธรรมที่คล้ายคลึงกับไทย ผู้ประกอบการไทยสามารถสื่อสารกับชาว สปป.ลาว ได้ง่าย

### จุดอ่อน

1. เทคโนโลยีทางการเกษตรยังไม่สูงนัก
2. แรงงานขาดแรงจูงใจในการทำงานภาคการเกษตร เมื่อเทียบกับอุตสาหกรรมอื่น



<sup>1</sup><http://www.nationmaster.com/country-info/profiles/Laos/Agriculture>

## โอกาส

1. การที่ สปป.ลาว ถูกจัดอยู่ในกลุ่มประเทศที่พัฒนาน้อยที่สุด (Least Developed Countries-LDCs) จึงได้รับสิทธิพิเศษทางภาษี (GSP) ในการส่งออกสินค้าไปยังตลาดประเทศพัฒนาแล้ว ซึ่งเป็นตลาดใหญ่และเน้นมาตรฐานสูง เช่น สหรัฐอเมริกา และอียู เป็นต้น

2. รัฐบาล สปป.ลาว โดยกระทรวงกลาโหมและป่าไม้ให้การสนับสนุนภาคการเกษตร รวมทั้งเกษตรอินทรีย์ เช่น การให้เงินกู้ปลอดดอกเบี้ยแก่ผู้ประกอบการในการพัฒนาเมล็ดพันธุ์และนำไปแจกจ่ายให้เกษตรกรเพื่อเพาะปลูกต่อไป เพื่อเพิ่มปริมาณผลผลิตในประเทศให้เพียงพอต่อความต้องการให้มากขึ้น และเพิ่มผลผลิตต่อไร่ นอกจากนี้ยังให้การสนับสนุนด้านวิชาการ และให้สัมปทานเช่าที่ดินระยะยาวอีกด้วย

3. สปป.ลาว มีเงินเป็นตลาดส่งออกอันดับ 1 มีสัดส่วนประมาณร้อยละ 50 ของการส่งออกรวม โดยในปี 2558 สปป.ลาว ส่งออกไปจีน 1.3 พันล้านเหรียญสหรัฐ สินค้าส่งออกสำคัญไปจีน ได้แก่ สินค้าเกษตรและเกษตรแปรรูป การลงทุนด้านการเกษตรจะเป็นอีกช่องทางหนึ่งที่สำคัญในการเจาะตลาดอาหารของจีนที่มีความต้องการสูง

4. ผู้ประกอบการที่ได้รับตรารับรองมาตรฐานในระดับสากลยังมีไม่มาก ถือเป็นโอกาสที่ผู้ประกอบการไทยที่มีศักยภาพในการขอตรารับรองควรเข้าไปร่วมลงทุนและเพื่อส่งออกไปยังตลาดโลกด้วยต้นทุนต่ำและสิทธิพิเศษด้านภาษี นอกจากนี้หากมีการนำเทคโนโลยี หรือนวัตกรรมที่ สปป.ลาว ยังขาดแคลนเข้าไป อาจได้รับสิทธิในการถือหุ้นถึง 100% เช่น เทคโนโลยีกระบวนการผลิตสมัยใหม่ และบรรจุภัณฑ์ เป็นต้น

5. ผลผลิตทางการเกษตร เช่น ข้าวโพด ที่ป้อนโรงงานแปรรูปเพื่อส่งออกไปยังตลาดยุโรปนั้นยังต่ำกว่ากำลังการผลิต โรงงานยังคงมีความต้องการวัตถุดิบเพิ่ม ผู้ประกอบการไทยสามารถเข้าไปเช่าที่ดินทั้งจากรัฐบาลและจากเกษตรกร หรือทำการเกษตรแบบพันธสัญญา (Contract Farming) กับเกษตรกรได้

6. สิ่งที่ สปป.ลาว ยังขาด และเป็นโอกาสให้แก่ผู้ประกอบการไทย เช่น เทคโนโลยีการบรรจุภัณฑ์

เพื่อความสวยงาม และสร้างมูลค่าเพิ่ม หรือการเทคโนโลยีการบริหารจัดการ การผลิตเพื่อยืดอายุผลิตภัณฑ์ให้นานขึ้น เช่น น้ำข้าวโพด ซึ่งปัจจุบันพบว่าผู้ประกอบการใน สปป.ลาว ยังทำได้เพียงส่งขายในประเทศ เนื่องจากข้อจำกัดด้านเทคโนโลยีการบรรจุภัณฑ์ที่ยังรักษาคุณภาพไว้ได้เพียงระยะเวลาอันสั้น

7. สปป.ลาว ยังมีความต้องการเครื่องจักรกลการเกษตรอยู่มาก เช่น เครื่องไถนา เครื่องเกี่ยวข้าว เครื่องสีข้าว เป็นต้น ถือเป็นโอกาสให้กับผู้ส่งออกสินค้าเครื่องจักรกลของไทย

## อุปสรรค

1. แรงงานยังมีทักษะความชำนาญเฉพาะด้านไม่สูงนัก

2. โครงสร้างพื้นฐานทางการค้ายังไม่ดี เช่น การคมนาคมขนส่งในประเทศ รวมถึงต้นทุนค่าขนส่งที่สูง

3. ข้อกำหนดระเบียบต่างๆ อาจยังมีความยุ่งยากหากจะเข้าไปควรต้องมีที่ปรึกษากฎหมายที่เชื่อถือได้

4. ปัญหาของระบบตลาดและการธนาคารยังไม่พัฒนาเท่าที่ควร การให้สินเชื่อไม่พอเพียง และเงื่อนไขจำกัด

## ข้อเสนอแนะ

1. ผู้ประกอบการไทยสามารถใช้โอกาสนี้เข้ามาลงทุนกับชาวลาวเพื่อลงทุนในธุรกิจการเกษตร และเกษตรแปรรูปได้ในหลายด้าน เช่น ด้านการพัฒนาเมล็ดพันธุ์ข้าว เนื่องจากยังมีผลผลิตไม่เพียงพอ หรือทำ Contract Farming สินค้าเกษตรเพื่อส่งเข้าสู่โรงงานแปรรูป เช่น ข้าวโพดหวาน ซึ่งปัจจุบันปริมาณวัตถุดิบที่เข้าสู่โรงงานยังต่ำกว่ากำลังการผลิต ผู้ประกอบการยังคงต้องการรับซื้อวัตถุดิบมากขึ้น นอกจากนี้การทำ Contract Farming ยังมีหลายรูปแบบที่จะทำได้ เช่น ผู้ประกอบการให้ปัจจัยการผลิต เช่น เมล็ดพันธุ์พืช ปุ๋ย เทคโนโลยีการเกษตรแก่เกษตรกร และรับซื้อผลผลิตส่วนเกษตรกรออกแรงงาน และที่ดิน หรือผู้ประกอบการอาจมีแรงงานของตนเอง โดยเพียงแต่เช่าที่ดินเกษตรกร

ก็สามารถทำได้ นอกจากนี้ยังสามารถเช่าที่ดินจากรัฐบาลได้

2. การลงทุนด้านการเกษตรและเกษตรแปรรูปใน สปป.ลาว จะช่วยให้ไทยเจาะตลาดอาหารของจีนที่มีความต้องการสูงได้เพิ่มขึ้น เนื่องจาก สปป.ลาว - จีนมีความสัมพันธ์ที่ติดต่อกัน รวมทั้งผลผลิตยังสามารถเจาะตลาด AEC ที่มีประชากร 600 ล้านคนอีกด้วยโดยผ่านระเบียบเศรษฐกิจที่มีไทยเป็นศูนย์กลาง

3. ผู้ส่งออกเครื่องจักรกล เช่น เครื่องไถนา เครื่องสีข้าว เครื่องเกี่ยวข้าว เครื่องแปรรูปผลิตภัณฑ์ทางการเกษตร สามารถส่งสินค้าเหล่านี้ เข้าสู่ สปป.ลาว ซึ่งยังคงมีแนวโน้มความต้องการเครื่องจักรกลอยู่มาก

4. นอกจากการส่งสินค้าไปขายแล้ว ผู้ประกอบการไทยยังอาจร่วมลงทุนในโรงงานแปรรูปสินค้าเกษตรกับผู้ประกอบการ สปป.ลาว โดยอาศัยจุดแข็งของผู้ประกอบการไทย เช่น เทคโนโลยีการออกแบบ การบรรจุภัณฑ์ เพื่อเพิ่มมูลค่าให้สินค้า รวมไปถึงการพัฒนากระบวนการผลิตให้มีอายุผลิตภัณฑ์ (shelf life) ให้นานขึ้น เพื่อเพิ่มศักยภาพในการส่งออกไปยังตลาดที่ห่างไกลออกไปได้

5. จากกระแสรักสุขภาพ ความนิยมในอาหารเพื่อสุขภาพและการเข้าถึงของผู้สูงอายุในปัจจุบัน สินค้าเกษตรอินทรีย์กำลังเป็นที่ต้องการอย่างมาก ผู้ประกอบการที่มีศักยภาพในการขอตรารับรอง หากได้รับตรารับรองมาตรฐานการทำการเกษตรอินทรีย์ และมาตรฐานการผลิตต่างๆ เช่น Good Agricultural Practices (GAP), Good Manufacturing Practices (GMP), British Retail Consortium (BRC), International Federation of Organic Agriculture Movement (IFOAM) เป็นต้น ก็จะสามารถส่งออกไปยังตลาดยุโรป สหรัฐอเมริกาได้ง่ายขึ้น อีกทั้งสินค้าที่มีต้นกำเนิดใน สปป.ลาว จะได้รับสิทธิพิเศษทางภาษี (GSP) ซึ่งสินค้าที่ผลิตจากไทยไม่ได้รับสิทธินั้น และเป็นอุปสรรคของผู้ประกอบการไทยอย่างมากในปัจจุบัน นอกจากนี้ รัฐบาล สปป.ลาว ให้การสนับสนุนเกษตรอินทรีย์ โดยสามารถเช่าที่ดินจากรัฐบาลได้สูงสุดถึง 50 ปี

6. หากมองระยะยาวแล้ว หากมีการพัฒนาภาคเกษตรอินทรีย์อย่างจริงจังและได้รับการประชาสัมพันธ์ในระดับโลกให้มากขึ้น สปป.ลาว มีจุดเด่นที่จะเป็นศูนย์กลางเกษตรอินทรีย์ในภูมิภาคได้ในอนาคต ประเทศไทยในฐานะที่เป็นครัวของโลก ควรพิจารณายุทธศาสตร์การกระจายการผลิตไปยัง สปป.ลาว ให้มากขึ้น

7. ควรมีการศึกษาเพิ่มเติมเพื่อวางยุทธศาสตร์ในเชิงพาณิชย์เกี่ยวกับพืชที่มีคุณค่าทางอาหารสูง และสรรพคุณบำรุงร่างกาย ซึ่งให้ผลตอบแทนในเชิงพาณิชย์สูงและกำลังเป็นที่นิยมในกลุ่มผู้บริโภคระดับบนที่รักสุขภาพหรือที่เรียกว่า “Super Foods” เช่น สารสกัดจากถั่วเหลือง ซึ่งมีความหวาน และเชื่อกันว่าไม่มีโทษต่อร่างกาย ใช้บริโภคแทนน้ำตาล ใบมะรุ่ม โสม ธัญพืช หรือพืชตระกูลถั่วบางชนิด เมล็ดเจีย ใบมะรุ่ม เป็นต้น หากมีการศึกษาทั้งในด้านการเกษตรการแปรรูปเป็นอาหารเสริม และการทำตลาด อาจสามารถใช้ปัจจัยต่างๆ ข้างต้นของ สปป.ลาว ในการส่งออกไปยังตลาดผู้บริโภคระดับบน เช่น ยุโรป สหรัฐอเมริกาได้ต่อไป



# ภาพรวมเศรษฐกิจไทย

**เศรษฐกิจของไทย** เดือนเมษายน 2559 ปรับตัวดีขึ้นต่อเนื่องจากเดือนที่ผ่านมา โดยได้รับแรงสนับสนุนจากภาคการท่องเที่ยวที่ยังคงขยายตัวในระดับสูง นอกจากนี้ การบริโภคภาคเอกชนและการลงทุนภาคเอกชนขยายตัวได้ดีเช่นกัน ซึ่งส่วนหนึ่งเป็นผลจากการที่รัฐบาลได้ออกมาตรการกระตุ้นเศรษฐกิจอย่างต่อเนื่อง ประกอบกับราคาสินค้าเกษตรปรับตัวดีขึ้น อย่างไรก็ตาม เศรษฐกิจไทยยังได้รับผลกระทบจากความไม่แน่นอนของภาวะเศรษฐกิจโลก ส่งผลให้การส่งออกสินค้าของไทยลดลง

**เสถียรภาพเศรษฐกิจในประเทศ** เดือนเมษายน 2559 อยู่ในเกณฑ์ดี และมีเสถียรภาพ โดยอัตราการว่างงานอยู่ในระดับต่ำที่ร้อยละ 1.0 ของกำลังแรงงานรวม อัตราเงินเฟ้อทั่วไปกลับมาขยายตัวอีกครั้งในรอบ 15 เดือน โดยขยายตัวร้อยละ 0.1 ตามการสูงขึ้นของหมวดอาหารและเครื่องดื่มไม่มีแอลกอฮอล์ โดยเฉพาะเนื้อสัตว์และผักสดที่ปรับราคาสูงขึ้นในช่วงเทศกาลสงกรานต์ และส่วนหนึ่งได้รับผลกระทบจากภาวะภัยแล้ง อย่างไรก็ตาม ราคาขายปลีกน้ำมันในประเทศยังคงลดลงอย่างต่อเนื่อง สำหรับสัดส่วนหนี้สาธารณะต่อ GDP ข้อมูลล่าสุด ณ เดือนมีนาคม 2559 อยู่ที่ร้อยละ 44.0 ซึ่งถือว่าสถานะหนี้ของไทยยังมีความมั่นคง และต่ำกว่ากรอบความมั่นคงทางการคลังที่ตั้งไว้คือไม่เกินร้อยละ 60.0 **เสถียรภาพเศรษฐกิจนอกประเทศ** เดือนเมษายน 2559 อยู่ในระดับมั่นคงและสามารถรองรับความเสี่ยงจากความผันผวนของเศรษฐกิจโลกได้ สะท้อนได้จากทุนสำรองระหว่างประเทศอยู่ในระดับสูงที่ 178.6 พันล้านดอลลาร์สหรัฐ

**ภาคอุปทาน** เดือนเมษายน 2559 ในภาพรวมขยายตัวสูงขึ้น โดยได้รับแรงสนับสนุนจากภาคการท่องเที่ยว สะท้อนได้จากจำนวนนักท่องเที่ยวต่างประเทศขยายตัวได้ดีที่ร้อยละ 9.8 โดยเฉพาะนักท่องเที่ยวจากจีน รัสเซีย และเกาหลี ดัชนีราคาสินค้าเกษตรกลับมาขยายตัวในระดับสูง โดยขยายตัวร้อยละ 5.0 โดยเฉพาะราคายางพารา มีทิศทางปรับตัวดีขึ้น สำหรับดัชนีผลผลิตสินค้าเกษตร ยังคงหดตัวที่ร้อยละ 1.6 ตามการลดลงของผลผลิตข้าวเปลือก และปาล์มน้ำมันเป็นสำคัญ

**การบริโภคภาคเอกชน** เดือนเมษายน 2559 ขยายตัวสูงขึ้นเล็กน้อย สะท้อนได้จากยอดการจัดเก็บภาษีมูลค่าเพิ่ม ณ ราคาคงที่ และยอดจำหน่ายรถยนต์จักรยานยนต์ที่ขยายตัวสูงขึ้น โดยขยายตัวร้อยละ 2.5 และ 2.9 ตามลำดับ ส่วนปริมาณนำเข้าสินค้าอุปโภคบริโภคในรูป USD หดตัวลงเล็กน้อยที่ร้อยละ 1.4 หลังจากที่ยกขยายตัวในอัตราเร่งเมื่อเดือนที่ผ่านมา อย่างไรก็ตาม ผู้บริโภคยังมีความกังวลเกี่ยวกับความไม่แน่นอนของภาวะเศรษฐกิจโลกและปัญหาภัยแล้ง ซึ่งส่งผลกระทบต่อภาพรวมของเศรษฐกิจไทย

**การลงทุนภาคเอกชน** เดือนเมษายน 2559 ในภาพรวมขยายตัวดีขึ้นต่อเนื่องจากเดือนที่ผ่านมา โดยเฉพาะการลงทุนในหมวดก่อสร้าง สะท้อนได้จากยอดการจัดเก็บภาษีธุรกรรมอสังหาริมทรัพย์ และยอดจำหน่ายปูนซีเมนต์ ขยายตัวร้อยละ 58.8 และ 0.1 ตามลำดับ เนื่องจากมาตรการกระตุ้นภาคอสังหาริมทรัพย์ และการลงทุนภาครัฐเกี่ยวกับโครงสร้างพื้นฐาน ส่วนการลงทุนในหมวดเครื่องมือเครื่องจักรหดตัวลงตามการหดตัวของปริมาณนำเข้าสินค้าทุนในรูป USD โดยหดตัวร้อยละ 13.4

ที่มา : ธนาคารแห่งประเทศไทย, สำนักงานเศรษฐกิจการคลัง, สำนักงานเศรษฐกิจการเกษตร, เว็บไซต์สำนักงานสถิติของประเทศต่างๆ

ประเทศ	อัตราเงินเฟ้อเฉลี่ย	Real GDP (%y-o-y)	
	ม.ค. - เม.ย. 2559	ปี 57	ปี 58
ไทย	-0.35	0.9	2.8
มาเลเซีย	3.1	6.0	5.0
ฟิลิปปินส์	1.1	6.1	5.8
สิงคโปร์	-0.7	2.9	2.0
อินโดนีเซีย	4.15	5.0	4.8
เวียดนาม	1.47	6.0	6.7
อินเดีย	5.29	7.1	7.3
จีน	2.2	7.4	6.9

ข้อมูลเศรษฐกิจไทย	ปี 58			ปี 59		
	ทั้งปี	Q3	Q4	Q1	มี.ค.	เม.ย.
<b>Real GDP (%y-o-y)</b>						
อัตราการขยายตัวของเศรษฐกิจ	2.8	2.9	2.8	3.2	-	-
<b>เสถียรภาพเศรษฐกิจ</b>						
ดุลบัญชีเดินสะพัด (พันล้าน USD)	34.84	7.2	13.05	16.42	4.95	-
ทุนสำรองระหว่างประเทศ (พันล้าน USD)	156.5	155.5	156.5	175.1	175.1	178.6
อัตราเงินเฟ้อทั่วไป (%y-o-y)	-0.9	-1.1	-0.9	-0.5	-0.5	0.1
อัตราเงินเฟ้อพื้นฐาน (%y-o-y)	1.1	1.0	0.8	0.7	0.8	0.8
หนี้สาธารณะต่อ GDP (%)	44.4	43.3	44.4	44.0	44.0	-
อัตราการว่างงาน (%)	0.9	0.9	0.8	0.9	1.0	1.0
<b>การส่งออก-นำเข้า (%y-o-y)</b>						
มูลค่าการส่งออกในรูป USD	-5.8	-5.3	-8.1	0.9	1.3	-8.0
มูลค่าการนำเข้าในรูป USD	-11.0	-15.3	-12.6	-12.0	-6.9	-14.9
<b>อุปทาน (%y-o-y)</b>						
ดัชนีผลผลิตสินค้าเกษตร	-5.3	-10.6	-3.2	-1.9	-3.5	-1.6
ดัชนีราคาสินค้าเกษตร	-6.1	-4.7	-5.8	-5.2	-1.7	5.0
ดัชนีผลผลิตสินค้าอุตสาหกรรม	0.3	0.9	0.2	-1.1	1.8	-
จำนวนนักท่องเที่ยวต่างประเทศ	20.4	24.3	3.7	15.5	15.4	9.8
<b>การบริโภคเอกชน (%y-o-y)</b>						
ภาษีมูลค่าเพิ่ม ณ ราคาคงที่	1.0	-0.7	2.0	0.1	-1.6	2.5
ยอดจำหน่ายรถยนต์นั่ง	-19.1	-24.9	-11.7	-26.6	-21.2	-
ยอดจำหน่ายรถยนต์จักรยานยนต์	-0.2	-10.6	2.3	-3.3	-9.4	2.9
ปริมาณนำเข้าสินค้าอุปโภคบริโภคในรูป USD	2.2	1.5	-4.4	3.6	18.5	-1.4
<b>การลงทุนเอกชน (%y-o-y)</b>						
ปริมาณนำเข้าสินค้าทุนในรูป USD	-2.2	-10.8	0.2	-1.0	6.5	-13.4
ยอดจำหน่ายรถยนต์เชิงพาณิชย์	-2.6	-0.3	17.2	4.0	11.2	-
ภาษีธุรกรรมอสังหาริมทรัพย์	7.7	-0.5	22.2	6.2	15.7	58.8
ยอดขายปูนซีเมนต์	-0.4	-0.7	2.1	3.1	3.4	0.1





# ตัวชี้วัดเศรษฐกิจการค่า

**ดัชนีราคาผู้บริโภคทั่วไปของประเทศ** เดือนพฤษภาคม 2559 มีค่าเท่ากับ 107.02 เมื่อเทียบกับเดือนพฤษภาคม 2558 ดัชนีสูงขึ้นร้อยละ 0.46 จากการสูงขึ้นของราคาสินค้าหมวดอาหารและเครื่องดื่มไม่มีแอลกอฮอล์ ได้แก่ ผักสด เนื้อสุกร ไข่ไก่ อาหารสำเร็จรูป หมวดการบันเทิงการอ่าน การศึกษา และการศาสนา จากค่าลงทะเบียนค่าธรรมเนียมอุดมศึกษา หมวดการตรวจรักษาและบริการส่วนบุคคล จากค่าบริการส่วนบุคคลเพื่อความสวยงาม อาทิ ค่าแต่งผมชาย ค่าแต่งผมสตรี ค่าของใช้ส่วนบุคคล อาทิ ยาสีฟัน แป้งทาผิวกาย น้ำยาระงับกลิ่นกาย และน้ำหอม อย่างไรก็ตาม หมวดพาหนะ การขนส่ง และการสื่อสาร โดยเฉพาะราคาน้ำมันเชื้อเพลิงขายปลีกภายในประเทศ ยังคงส่งผลกระทบต่ออัตราที่ลดลงต่ออัตราเงินเฟ้อ โดยเฉพาะน้ำมันแก๊สโซฮอล์ 91 95 และน้ำมันดีเซล รวมทั้งค่ากระแสไฟฟ้าและก๊าซหุงต้ม เมื่อเทียบเดือนเมษายน 2559 เพิ่มขึ้นร้อยละ 0.56 โดยได้รับอิทธิพลสำคัญมาจากผักสด น้ำมันเชื้อเพลิง เนื้อสุกร ค่ากระแสไฟฟ้า ขณะที่ดัชนีราคาผู้บริโภคพื้นฐาน (ดัชนีราคาผู้บริโภคทั่วไป ไม่รวมกลุ่มราคาอาหารสดและพลังงาน) ยังคงขยายตัวสูงขึ้นที่ร้อยละ 0.78 (YoY) สำหรับดัชนีราคาผู้บริโภคเทียบเฉลี่ยเดือนมกราคม-พฤษภาคม 2559 กับช่วงเดียวกันของปี 2558 ลดลงร้อยละ 0.20

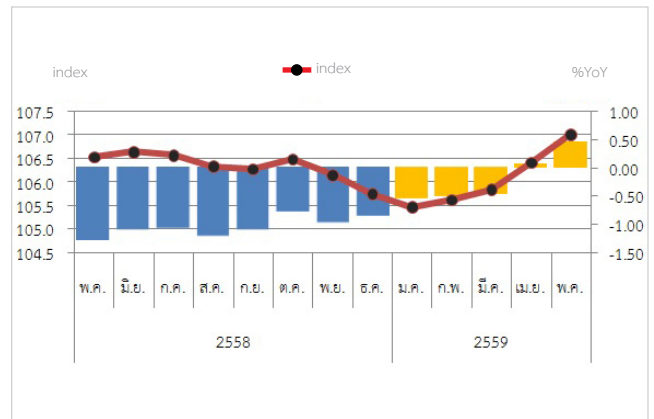
**คาดการณ์อัตราเงินเฟ้อปี 2559** ประมาณการอัตราเงินเฟ้อปี 2559 อยู่ระหว่างร้อยละ 0.0 - 1.0

**ดัชนีราคาผู้ผลิต** เดือนพฤษภาคม 2559 มีค่าเท่ากับ 102.5 เมื่อเทียบกับเดือนพฤษภาคม 2558 ลดลงร้อยละ 1.4 จากการลดลงของผลิตภัณฑ์ปิโตรเลียม ได้แก่ น้ำมันดีเซล น้ำมันเบนซิน น้ำมันเครื่องบิน น้ำมันเตา น้ำมันก๊าด ก๊าซปิโตรเลียมเหลว (LPG) และยางมะตอย ราคาน้ำโรงงานยังคงมีความผันผวน **เคมีภัณฑ์และผลิตภัณฑ์เคมี** ได้แก่ เม็ดพลาสติก และยางสังเคราะห์ (ยางเทียม) ตามการลดลงของราคาน้ำมัน **โลหะขั้นมูลฐานและผลิตภัณฑ์โลหะ** ได้แก่ เหล็กแท่ง เหล็กแผ่น และเหล็กฉาก ราคาค่อยขึ้นไหวตามภาวะตลาดโลก เมื่อเทียบกับเดือนเมษายน 2559 ดัชนีราคาผู้ผลิตสูงขึ้นร้อยละ 1.4 โดยมีสาเหตุสำคัญมาจากราคาน้ำมันเชื้อเพลิง ยางพารา เม็ดพลาสติก และทองคำ ราคปรับสูงขึ้นตามภาวะตลาดโลก สำหรับดัชนีราคาผู้ผลิตเทียบเฉลี่ยเดือนมกราคม-พฤษภาคม 2559 กับช่วงเดียวกันของปี 2558 ลดลงร้อยละ 2.2

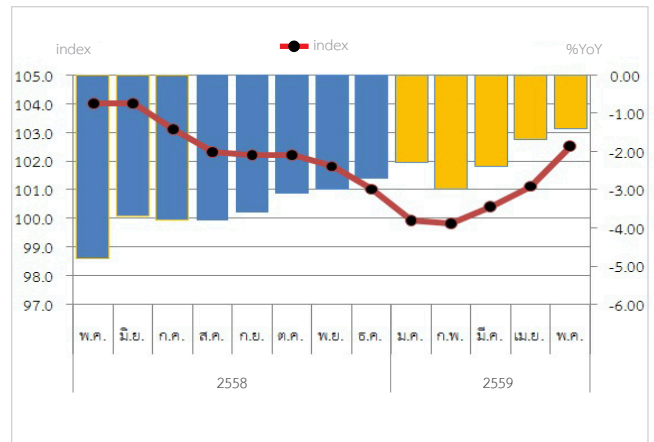
**ดัชนีราคาวัสดุก่อสร้าง** เดือนพฤษภาคม 2559 มีค่าเท่ากับ 119.7 เมื่อเทียบกับเดือนเดียวกันของปีก่อน ลดลงร้อยละ 1.5 จากการลดลงของราคาสินค้าหมวดวัสดุก่อสร้างอื่นๆ ที่ปรับลดลงหลายรายการ ได้แก่ ทราย จากการตื่นเงินของแม่น้ำเอื้ออำนวยต่อการขุดทราย และยางมะตอย ลดลงตามปีโตรเลียม **หมวดผลิตภัณฑ์คอนกรีต** ต้นทุนลดลงตามซีเมนต์ **หมวดอุปกรณ์ไฟฟ้าและประปา** ตามการลดลงของราคาเม็ดพลาสติก และ**หมวดซีเมนต์** จากการลดลงของราคาปูนซีเมนต์ผสม ปูนซีเมนต์ปอร์ตแลนด์ และปูนฉาบ ตามการก่อสร้างที่ชะลอตัว เมื่อเทียบกับเดือนก่อนหน้าดัชนีราคาวัสดุก่อสร้างสูงขึ้นร้อยละ 0.9 โดยมีสาเหตุสำคัญมาจากการสูงขึ้นของราคาสินค้าหมวดเหล็กและผลิตภัณฑ์เหล็ก หมวดอุปกรณ์ไฟฟ้าและประปา และหมวดซีเมนต์ สำหรับดัชนีราคาวัสดุก่อสร้างเทียบเฉลี่ยเดือนมกราคม-พฤษภาคม 2559 กับช่วงเดียวกันของปี 2558 ลดลงร้อยละ 3.9

ที่มา : กองสารสนเทศและดัชนีเศรษฐกิจการค่า สำนักงานนโยบายและยุทธศาสตร์การค้า กระทรวงพาณิชย์

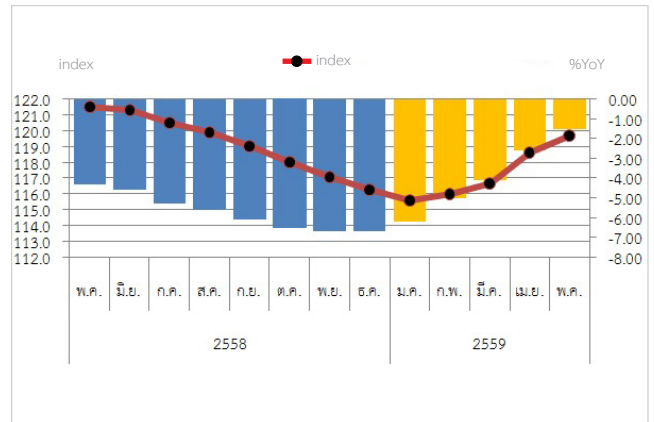
ดัชนีราคาผู้บริโภคทั่วไป (ปี 2554 = 100)



ดัชนีราคาผู้ผลิต (ปี 2553 = 100)



ดัชนีราคาวัสดุก่อสร้าง (ปี 2548 = 100)



# การค้าระหว่างประเทศของไทย :

เมษายน 2559

## การค้าระหว่างประเทศของไทย

	มูลค่า		การเปลี่ยนแปลง (%YoY)	
	เมษายน 59	ม.ค.-เม.ย. 2559	เมษายน 59	ม.ค.-เม.ย.2559
ส่งออก	15,545	69,374	-8.00	-1.24
นำเข้า	14,824	60,464	-14.92	-12.73
ดุลการค้า	721	8,910		

## สินค้าและตลาดส่งออก 5 อันดับแรก เดือน เม.ย. 59

สินค้า	มูลค่า	Δ (%YoY)	สัดส่วน (%)	ประเทศ	มูลค่า	Δ (%YoY)	สัดส่วน (%)
รถยนต์และส่วนประกอบ	1,695	-9.7	10.9	สหรัฐอเมริกา	1,806	-6.8	11.6
เครื่องคอมพิวเตอร์และอุปกรณ์	1,216	-9.7	7.8	จีน	1,758	-5.9	11.3
อัญมณีและเครื่องประดับ	712	-4.5	4.6	ญี่ปุ่น	1,433	-10.3	9.2
เม็ดพลาสติก	613	-10.0	4.0	มาเลเซีย	745	-9.1	4.8
แผงวงจรไฟฟ้า	594	-0.1	3.8	ฮ่องกง	730	-14.2	4.7

## สินค้าและแหล่งนำเข้า 5 อันดับแรก เดือน เม.ย. 59

สินค้า	มูลค่า	Δ (%YoY)	สัดส่วน (%)	ประเทศ	มูลค่า	Δ (%YoY)	สัดส่วน (%)
เครื่องจักรกลและส่วนประกอบ	1,528	-8.7	10.3	จีน	3,289	1.2	22.2
เครื่องจักรไฟฟ้า	1,252	-0.1	8.5	ญี่ปุ่น	2,449	-7.0	16.5
น้ำมันดิบ	1,059	-46.1	7.2	สหรัฐอเมริกา	948	-23.1	6.4
เคมีภัณฑ์	1,034	-14.1	7.0	มาเลเซีย	820	-24.3	5.5
เหล็ก เหล็กกล้า	871	1.2	5.9	เกาหลีใต้	557	-8.4	3.8

## ดัชนีราคาส่งออก-นำเข้า

ดัชนีราคา	การเปลี่ยนแปลง (%MoM)			การเปลี่ยนแปลง (%YoY)	
	ก.พ. 59	มี.ค. 59	เม.ย. 59	เม.ย. 59	ม.ค.-เม.ย. 59
ส่งออก	0.1	0.7	0.5	-1.4	-2.2
นำเข้า	0.1	1.5	1.6	-5.6	-7.2

## การส่งออก

เดือนเมษายน 2559 มีมูลค่า 15,545 ล้านดอลลาร์สหรัฐ หดตัวร้อยละ 8.00 เมื่อเทียบกับเดือนเดียวกันปีก่อน โดยสินค้าเกษตร/อุตสาหกรรมเกษตร ภาพรวมลดลงร้อยละ 2.8 โดยผลิตภัณฑ์มันสำปะหลัง (-18.5%) ข้าว (-11.5%) และน้ำตาล (-15.8%) ในขณะที่ผลไม้สดแช่แข็ง (+44.3%) ยางพารา (+10.5%) อาหารทะเลแช่แข็งและแปรรูป (-1.8%) สินค้าอุตสาหกรรมสำคัญ ภาพรวมเพิ่มขึ้นร้อยละ -7.8 โดยรถยนต์และอุปกรณ์ (-9.7%) คอมพิวเตอร์และอุปกรณ์ (-9.7%) อัญมณีและเครื่องประดับ (-4.5%) เม็ดพลาสติก (-10.0%) แผงวงจรไฟฟ้า (-0.1%) ตลาดส่งออกสำคัญของไทย 5 ลำดับแรก ได้แก่ สหรัฐอเมริกา (-6.8%) จีน (-5.9%) ญี่ปุ่น (-10.3%) มาเลเซีย (-9.1%) ฮ่องกง (-14.2%)

ภาพรวมการส่งออกไตรมาสเมษายนปี 2559 มีมูลค่า 69,374 ล้านดอลลาร์สหรัฐ หดตัวร้อยละ 1.24 โดยสินค้าเกษตร/อุตสาหกรรมเกษตร ภาพรวมลดลงร้อยละ 2.0 โดยยางพารา (-15.3%) อาหารทะเลแช่แข็งและแปรรูป (-6.9%) ผลิตภัณฑ์มันสำปะหลัง (-16.9%) ในขณะที่ข้าว (+6.2%) น้ำตาล (+15.1%) ผัก ผลไม้สดแช่แข็งและแปรรูป (+14.3%) ส่วนสินค้าอุตสาหกรรมสำคัญ ภาพรวมเพิ่มขึ้นร้อยละ +0.4 โดยอัญมณีและเครื่องประดับ (+55.9%) ในขณะที่รถยนต์และอุปกรณ์ (-1.0%) คอมพิวเตอร์และอุปกรณ์ (-7.4%) เม็ดพลาสติก (-9.5%) ตลาดส่งออกสำคัญของไทย 5 ลำดับแรก ได้แก่ สหรัฐอเมริกา (-4.1%) จีน (-6.3%) ญี่ปุ่น (+1.9%) ฮ่องกง (-2.7%) มาเลเซีย (-5.3%)

## การนำเข้า

เดือนเมษายน 2559 มีมูลค่า 14,824 ล้านดอลลาร์สหรัฐ ลดลงร้อยละ 14.9 เมื่อเทียบกับเดือนเดียวกันของปีที่ผ่านมา โดยเป็นการลดลงของเครื่องจักรกล (-8.7%) เครื่องจักรไฟฟ้า (-0.8%) น้ำมันดิบ (-46.1%) เคมีภัณฑ์ (-14.1%) และเหล็ก (+1.2%) ขณะที่แหล่งนำเข้าสำคัญของไทย 5 อันดับแรก ได้แก่ จีน (+1.2%) ญี่ปุ่น (-7.0%) สหรัฐอเมริกา (-23.1%) มาเลเซีย (-24.3%) เกาหลีใต้ (-8.4%)

ภาพรวมการนำเข้าไตรมาสเมษายนปี 2559 มีมูลค่า 60,464 ล้านดอลลาร์สหรัฐ ลดลงร้อยละ 12.7 เมื่อเทียบกับช่วงเดียวกันของปีที่ผ่านมา โดยเป็นการลดลงของเครื่องจักรกล (-7.1%) เคมีภัณฑ์ (-11.4%) น้ำมันดิบ (-44.6%) เหล็ก เหล็กกล้า และผลิตภัณฑ์ (-22.8%) ขณะที่เครื่องจักรไฟฟ้า (+8.8%) และส่วนประกอบยานยนต์ (+4.9%) แหล่งนำเข้าสำคัญของไทย 5 อันดับแรก ได้แก่ จีน (+0.9%) ญี่ปุ่น (-8.2%) สหรัฐอเมริกา (-16.8%) มาเลเซีย (-16.4%) และเกาหลีใต้ (-9.4%)

## ดุลการค้า

เดือนเมษายน 2559 เกิดดุลการค้ามูลค่า 721 ล้านดอลลาร์สหรัฐ ขณะที่ภาพรวมดุลการค้า 2559 (ม.ค.-เม.ย.) เกิดดุลการค้ามูลค่า 8,910 ล้านดอลลาร์สหรัฐ

## ราคาสินค้าส่งออก

ดัชนีราคาสินค้าส่งออกเดือนเมษายน 2559 อยู่ที่ 95.6 (ปี2555=100) ลดลงร้อยละ 1.4 เมื่อเทียบกับเดือนเดียวกันของปีก่อน จากการลดลงของดัชนีราคาส่งออกทุกหมวดสินค้า ได้แก่ หมวดสินค้าแร่และเชื้อเพลิง ลดลงร้อยละ 9.0 หมวดสินค้าเกษตรกรรม ลดลงร้อยละ 4.4 หมวดสินค้าอุตสาหกรรมเกษตรกรรม ลดลงร้อยละ 1.5 หมวดสินค้าอุตสาหกรรม ลดลงร้อยละ 0.5

## ราคาสินค้านำเข้า

ดัชนีราคาสินค้านำเข้าเดือนเมษายน 2559 อยู่ที่ 82.4 (ปี 2555=100) ลดลงร้อยละ 5.6 เมื่อเทียบกับเดือนเดียวกันของปีก่อน จากการลดลงของดัชนีราคานำเข้าหมวดสินค้า ได้แก่ หมวดสินค้าเชื้อเพลิง ลดลงร้อยละ 26.1 หมวดสินค้าสินค้าวัตถุดิบและกึ่งสำเร็จรูป ลดลงร้อยละ 1.9 หมวดสินค้าอุปโภคบริโภค ลดลงร้อยละ 0.4 ขณะที่หมวดยานพาหนะและอุปกรณ์การขนส่ง เพิ่มขึ้นร้อยละ 2.7 หมวดสินค้าทุนไม่เปลี่ยนแปลง

# สถานการณ์ราคาทองคำ ราคาน้ำมัน อัตราแลกเปลี่ยน และราคาสินค้าเกษตร : พฤษภาคม 2559

## ราคาทองคำ

ราคาทองคำเดือนพฤษภาคมโดยเฉลี่ยอยู่ที่ 21,121.74 บาท เพิ่มขึ้นร้อยละ 2.19 เมื่อเทียบกับเดือนก่อนหน้า ราคาทองคำปรับตัวเพิ่มขึ้นจากเดือนก่อน โดยปัจจัยบวกจากการอ่อนค่าของค่าเงินบาท รวมถึงแรงซื้อเก็งกำไรที่กลับมาอีกครั้ง หลังจากทีราคาทองคำปรับตัวลงไปในเดือนก่อน อย่างไรก็ตาม การเปิดเผยรายงานการประชุมธนาคารกลางสหรัฐ (FOMC) เกี่ยวกับมุมมองการปรับขึ้นอัตราดอกเบี้ยของเฟดในอนาคต ซึ่งตลาดมีการคาดการณ์ว่าเฟดจะยังไม่ปรับขึ้นอัตราดอกเบี้ยในการประชุมเฟดครั้งต่อไปในเดือนมิถุนายนนี้ซึ่งประเด็นดังกล่าวจะส่งผลให้ทองคำมีแนวโน้มสดใส

## ราคาน้ำมัน

ราคาน้ำมันดิบเดือนพฤษภาคมปรับตัวเพิ่มขึ้น โดยราคาน้ำมันดิบ WTI เฉลี่ยอยู่ที่ 46.87 เหรียญสหรัฐต่อบาร์เรล ปรับตัวเพิ่มขึ้นจากเดือนก่อนหน้าซึ่งอยู่ที่ 41.27 เหรียญสหรัฐต่อบาร์เรล ราคาน้ำมันดิบที่ปรับตัวเพิ่มขึ้นได้รับแรงหนุนจากอุปทานน้ำมันดิบที่ลดลง เนื่องจากสถานการณ์ไฟป่าในประเทศแคนาดา และการโจมตีแหล่งผลิตน้ำมันดิบในประเทศไนจีเรียส่งผลกระทบต่อกำลังการผลิต และปริมาณน้ำมันดิบที่ออกสู่ตลาด

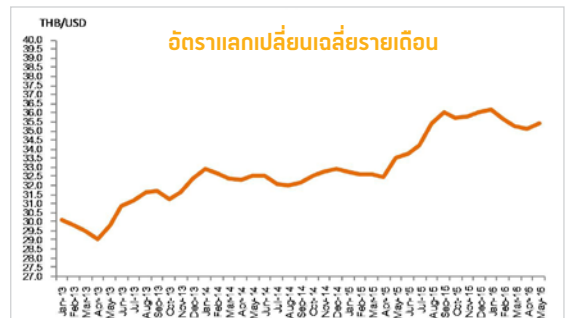
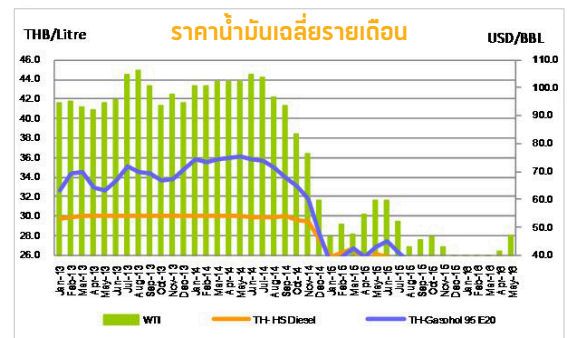
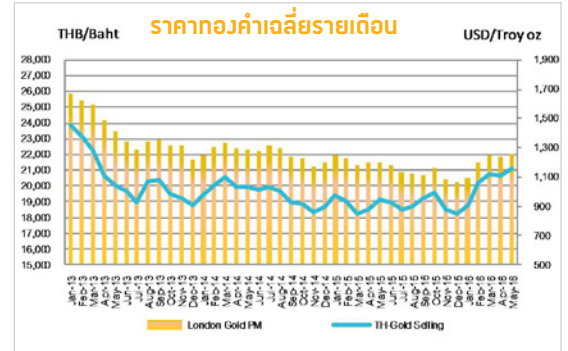
## อัตราแลกเปลี่ยน

ค่าเงินบาทเดือนพฤษภาคมอ่อนค่าลง โดยเฉลี่ยอยู่ที่ 35.45 บาทต่อเหรียญสหรัฐ อ่อนค่าจาก 35.09 บาทต่อเหรียญสหรัฐ เมื่อเทียบกับเดือนก่อนหน้า เนื่องจากค่าเงินดอลลาร์สหรัฐแข็งค่าจากมุมมองของธนาคารกลางสหรัฐฯ (เฟด) เกี่ยวกับการปรับขึ้นอัตราดอกเบี้ยนโยบาย

## สินค้าเกษตร

**ข้าว** ราคาขายส่งเฉลี่ยข้าวขาว 5% (ใหม่) และราคาขายส่งเฉลี่ยข้าวหอมมะลิ 100% ชั้น 2 (ใหม่) เดือนพฤษภาคม 2559 ปรับตัวเพิ่มขึ้นจากเดือนเมษายน 2559 จากราคา 1,232.06 บาท/100 กิโลกรัม เป็น 1,362.50 บาท/100 กิโลกรัม และราคาขายส่งเฉลี่ยข้าวหอมมะลิ 100% ชั้น 2 (ใหม่) ปรับตัวสูงขึ้นจาก 2,195.00 บาท/100 กิโลกรัม เป็น 2,272.78 บาท/100 กิโลกรัม เนื่องจากปริมาณและความต้องการข้าวของตลาดต่างประเทศเพิ่มขึ้น ประกอบกับปัญหาภาวะภัยแล้งที่ผ่านมาทั้งในประเทศและต่างประเทศ ทั้งนี้ ประชุมคณะรัฐมนตรีเห็นชอบให้ความช่วยเหลือเกษตรกรปีการผลิต 2559/2560 รวม 3 โครงการ ประกอบด้วย 1.โครงการสนับสนุนการใช้เมล็ดพันธุ์ข้าวหอมมะลิคุณภาพดีเพื่อให้เกษตรกรเพาะปลูก 2.โครงการปรับเปลี่ยนการปลูกข้าวไปสู่การปลูกพืชที่หลากหลาย และ 3. โครงการสนับสนุนสินเชื่อให้แก่กลุ่มเกษตรกรที่ปลูกข้าวจากแปลงใหญ่

**ยางพารา** ราคายางแผ่นรมควันชั้น 3 และราคายางแท่ง STR 20 (ราคาเฉลี่ย ณ ท่าเรือกรุงเทพฯ และท่าเรือสงขลา) เดือนพฤษภาคม 2559 เฉลี่ยอยู่ที่กิโลกรัมละ 59.81 บาท และ 49.13 บาท ตามลำดับ ลดลงจากเดือนเมษายน 2559 คิดเป็นร้อยละ 0.60 และ 5.89 ตามลำดับ ราคาขายปรับตัวลดลง เนื่องจากปัจจัยกดดันจากความผันผวนของราคาน้ำมันดิบ และนักลงทุนมีความกังวลเกี่ยวกับการปรับขึ้นอัตราดอกเบี้ยของธนาคารกลางสหรัฐฯ (เฟด) 📉



## ราคาสินค้ารายเดือน

สินค้า	เดือน	เม.ย.59	พ.ค.59	%Δ (MOM)	เม.ย.59	พ.ค.59	%Δ (YOY)
<b>ข้าว : (Baht/100Kg)</b>							
ข้าวขาว 5% (ใหม่)		1,232.06	1,362.50	10.59	1,213.51	1,243.31	2.46
ข้าวหอมมะลิ 100% ชั้น 2		2,195.00	2,272.78	3.54	2,279.74	2,278.35	-0.06
<b>ยางพารา : (Baht/Kg)</b>							
แผ่นรมควัน ชั้น 3 (f.o.b)		60.17	59.81	-0.60	50.27	52.17	3.80
ยางแท่ง STR20 (f.o.b)		52.20	49.13	-5.89	43.91	44.95	2.38
<b>ทองคำ</b>							
ลอนดอน PM (USD/Troy oz.)		1,242.26	1,259.40	1.38	1,196.28	1,208.91	1.06
ไทย (THB/Baht)		20,669.05	21,121.74	2.19	20,093.69	20,299.30	1.02
<b>น้ำมันดิบ : (USD/BBL)</b>							
WTI		41.27	46.87	13.56	35.34	37.65	6.52
<b>อัตราแลกเปลี่ยน</b>							
THB/USD		35.09	35.45	1.02	35.53	35.51	-0.04

ที่มา : CEIC



ปัจจุบันกลุ่ม CLMV เป็นกลุ่มที่มีศักยภาพสูงกว่าหลายๆ ประเทศ ด้วยอัตราการเติบโตทางเศรษฐกิจสูงเฉลี่ยร้อยละ 7.11 ในรอบ 5 ปีที่ผ่านมา และร้อยละ 7.37 ในปี 2558 (กัมพูชา 7% สปป.ลาว 7.5% เมียนมา 8.5% และเวียดนาม 6.5%) ทำให้กลุ่มชนชั้นกลางขยายจำนวนเพิ่มมากขึ้น และพัฒนาสู่การเป็นสังคมเมืองอย่างรวดเร็วและต่อเนื่อง ส่งผลต่อกำลังซื้อที่เพิ่มมากขึ้น และพฤติกรรมการบริโภคที่เปลี่ยนแปลงไป โดยมีความต้องการบริโภคสินค้าและบริการที่มีคุณภาพสูงขึ้น พร้อมกับแสวงหาความสะดวกสบายในชีวิตมากขึ้นกว่าเดิม สินค้าฟุ่มเฟือยเริ่มเป็นที่นิยม จึงเป็นโอกาสสำหรับสินค้าระดับราคาปานกลาง - สูงของไทย รวมทั้งธุรกิจแฟรนไชส์ของไทยและธุรกิจบริการต่างๆ

สินค้าไทยในตลาด สปป.ลาว เริ่มเผชิญกับการแข่งขันกับสินค้าจากประเทศอื่นมากขึ้น โดยเฉพาะสินค้าในกลุ่มเครื่องใช้ไฟฟ้า ชิ้นส่วนรถยนต์ สินค้าเครื่องครัว สินค้าจากต่างประเทศที่มีการแข่งขันกับสินค้าไทยอย่างรุนแรง ได้แก่ สินค้าอาหาร เครื่องดื่ม อาหารเสริม เครื่องสำอางและยารักษาโรค ดังนั้น ผู้ประกอบการไทย จึงไม่ควรมองข้ามปัญหาดังกล่าว โดยควรเร่งปรับตัวให้สามารถแข่งขันได้ดีกว่า เช่น การสร้างแบรนด์อย่างจริงจัง การสร้างความแตกต่างด้วยการบริการก่อนและหลังการขาย การบุกเจาะตลาดในระดับเมือง (City Focus) เน้นทุกหัวเมืองหลัก การเจาะตลาดสินค้ากลุ่มเป้าหมาย (Segmentation) การพัฒนาช่องทางใหม่ๆ ในการเข้าสู่ตลาด อาทิ Moderntrade และการค้าออนไลน์ รวมไปถึงการให้สินเชื่อแก่ผู้ซื้อ เป็นต้น เพื่อกระตุ้นยอดขายและสร้างความภักดีในแบรนด์ไทย



สำหรับตลาดกัมพูชาผู้ประกอบการควรเน้นเจาะตลาดเมืองรองและตลาดระดับบน (ชาวต่างชาติในกัมพูชา และชาวกัมพูชารุ่นใหม่) ใช้วัฒนธรรมนำการค้า (ภาพยนตร์/ละครไทย) โดยใช้ดารารับเป็น Brand Ambassador ส่งเสริมธุรกิจบริการที่มีศักยภาพทั้งการเข้ามาให้บริการในประเทศไทย (ธุรกิจการศึกษา สุขภาพ ท่องเที่ยว) และการออกไปดำเนินธุรกิจของไทยในกัมพูชาในรูปแบบต่างๆ อาทิ การแสวงหาวัตถุดิบ/สินค้าชั้นกลางเพื่อนำมาป้อนสายการผลิตในประเทศ (Sourcing) การจ้างผลิต (Contract Manufacturing) การขายแฟรนไชส์ (Franchising) ขายลิขสิทธิ์ (Licensing) การลงทุนโดยตรง การร่วมลงทุน และการควบรวมหรือซื้อกิจการ (Merger/Acquisition) การทำธุรกิจบนแนวระเบียงเศรษฐกิจ เป็นต้น รวมถึงการออกไปให้บริการของบุคคลธรรมดา อาทิเช่น การฝึกอบรมช่างฝีมือและผู้บริหาร

หลังจากที่ประธานาธิบดี จอห์น โจ ได้เข้ารับตำแหน่งประธานาธิบดีเมียนมา เมื่อวันที่ 30 มีนาคม 2559 ก็ได้มีการเปลี่ยนแปลงหลายอย่างในเมียนมา อาทิ ธุรกิจในกลุ่มเกษตรกรรม ปศุสัตว์และประมงเตรียมเข้าหารือกับรัฐบาลชุดใหม่ถึงการปรับมาตรการ/กฎระเบียบ/ข้อบังคับ เพื่อดึงดูดเงินลงทุนจากต่างประเทศเข้าสู่อุตสาหกรรมนี้มากขึ้น เนื่องจากภาคเกษตรกรรมของเมียนมายังต้องได้รับการพัฒนาอีกมาก จึงเป็นโอกาสสำหรับประเทศไทยที่มีเทคโนโลยีทางการเกษตรและอุตสาหกรรมเกษตรในระดับก้าวหน้า นอกจากนี้ในภาคประมงเมียนมามีความอุดมสมบูรณ์ของสัตว์น้ำทั้งทางทะเลและน้ำจืดมาก โดยเฉพาะตามแนวปะการังของหมู่เกาะมะริด แต่ผลผลิตของเมียนมายังมีไม่มากนักเนื่องจากยังขาดความรู้และเงินทุน อุตสาหกรรมแปรรูปอาหารทะเลเพื่อการส่งออกจึงมีศักยภาพสูง ล่าสุดผู้ประกอบการท้องถิ่นเมียนมา ได้จับมือกับมาเลเซียและบรูไนฯ ตั้งบริษัท เท็กซ์เคมี มาร์ีน ลาบูตต้า จำกัด (Texchem Marine Labutta) เพื่อดำเนินกิจการแปรรูปและจำหน่ายอาหารทะเล



เวียดนามประกาศนโยบายพัฒนาอุตสาหกรรมการผลิตและอุตสาหกรรมแปรรูปสินค้าเกษตรเพื่อการส่งออกให้เป็น High tech /High-intelligence Products โดยการพัฒนาอุตสาหกรรมสนับสนุน (Supporting Industries) เพื่อเพิ่มมูลค่าสินค้า ลดการพึ่งพาการนำเข้า และเพิ่มสัดส่วนการส่งออกสินค้ากลุ่มนี้ จาก 40.1% ในปี 2010 เป็น 62.9% ในปี 2020 ผู้ส่งออกสินค้าประมงไทยเห็นจะต้องหนี้อย่างทันแล้ว