

TPSO JOURNAL

จีน : ประตุการค้าสู่ยุโรป
ตะวันออกกลางและแอฟริกา

อุปสรรคแรงงานไทย
ในภาคเกษตรกรรม



ปรับทางธุรกิจ สู่ตลาดใกล้บ้าน

ISSN 2408-2465



9 772408 246502

TPSO
Trade Policy and Strategy Office

MOC
ZERO
CORRUPTION

Editor's Note

ในภาวะที่เศรษฐกิจโลกอยู่ในช่วงฟื้นตัว สำหรับผู้ประกอบการแล้วคงไม่อาจหยุดนิ่งหรือชะลอการลงทุนนานๆ ได้ เพราะเท่ากับสูญเสียโอกาสทางธุรกิจไปอย่างน่าเสียดาย สิ่งสำคัญคือ การมองเห็นโอกาสในวิกฤต แล้วใช้โอกาสนั้นให้เป็นประโยชน์ คอลัมน์ Special Report 1 จะมาเผยทิศทางการเศรษฐกิจไทยในอนาคต และแนวทางการปรับตัวด้วยกลยุทธ์การให้ความสำคัญกับตลาดประเทศเพื่อนบ้านในกลุ่ม CLMV โดยเฉพาะกัมพูชาซึ่ง GDP ขยายตัวร้อยละ 8 ต่อปีในช่วงสิบปีที่ผ่านมา หากผู้ประกอบการนำข้อมูลที่ได้รับไปวิเคราะห์และประยุกต์ใช้กับธุรกิจ เชื่อว่าจะพบทางออกได้ไม่ว่าภาวะเศรษฐกิจจะเป็นเช่นไรก็ตาม สำหรับตลาดภายในประเทศเองก็เข้มข้นไม่แพ้กัน โดยเฉพาะในภาคเกษตรกรรม นอกจากจะเผชิญกับปัญหาภัยแล้งที่วิกฤตหนักสุดในรอบ 20 ปี ยังผจญกับภาวะการขาดแคลนแรงงานวัยหนุ่มสาว ถือเป็นปัญหาใหญ่ที่ต้องแก้ไขอย่างเร่งด่วน เพื่อความมั่นคงทางด้านอาหารของชาติและโลก เพราะประเทศไทยถือเป็นแหล่งผลิตอาหารที่สำคัญแห่งหนึ่งของโลก ทั้งหมดสามารถอ่านเพิ่มเติมได้ในคอลัมน์ Special Report 2 ขณะเดียวกัน การติดตามข่าวสารความเคลื่อนไหวของโครงการเมกะโปรเจกต์ต่างๆ ก็ต้องกระทำอย่างต่อเนื่อง คอลัมน์ Special Talk ฉบับนี้นำเสนอโครงการเครือข่ายคมนาคมของจีนที่เชื่อมโยงกับประเทศต่างๆ ถึง 3 ทวีปด้วยกัน และประเทศไทยก็เป็นหนึ่งในประเทศที่จะได้รับอานิสงส์ ผู้ประกอบการรายใดที่ติดตามข่าวสารสม่ำเสมอ ย่อมไม่พลาดตกขบวนการค้ากับประเทศทั้งในเอเชียและยุโรปที่จะมาพร้อมกับเครือข่ายรถไฟของจีนอย่างแน่นอน

กองบรรณาธิการวารสาร สศค.

Getting Around with TPSO



รอง ผอ.สศค. (นางสาวพิมพ์ชนก วอนขอพร) และเจ้าหน้าที่ได้มีโอกาสดำเนินโครงการ Temasek Foundation Leaders in Economic Development Programme ณ ประเทศสิงคโปร์ ระหว่างวันที่ 14-22 มีนาคม 2559 จัดโดย Civil Service College Singapore โดยมีวัตถุประสงค์เพื่อหารือแลกเปลี่ยนประสบการณ์ด้านการพัฒนาเศรษฐกิจระหว่างภาครัฐในภูมิภาค ซึ่งประกอบด้วย การถ่ายทอดองค์ความรู้จากข้าราชการระดับสูงและภาคเอกชน การศึกษาดูงานและการพบปะกับหน่วยงานด้านเศรษฐกิจของสิงคโปร์ รวมทั้งนำเสนอแนวทางการพัฒนาเศรษฐกิจการค้าของแต่ละประเทศเพื่อแลกเปลี่ยนความคิดเห็น ตลอดจนกิจกรรมสร้างความสัมพันธ์และเครือข่ายความร่วมมือระหว่างข้าราชการทั้งระดับผู้บริหารและเจ้าหน้าที่

ในโอกาสนี้ สศค. ได้เดินทางไปพบปะหารือกับผู้แทนของ International Enterprise Singapore (IE) เพื่อแลกเปลี่ยนและเรียนรู้ประสบการณ์ของ IE ในการผลักดันการค้าและการลงทุนในต่างประเทศ (Driving Singapore's External Economy) โดยเฉพาะในประเด็นด้านการพัฒนาและส่งเสริม SMEs ให้ออกไปลงทุนทำธุรกิจในต่างประเทศ ซึ่ง IE ได้ชี้ให้เห็นถึงประโยชน์ของความร่วมมืออย่างใกล้ชิดระหว่างภาครัฐและเอกชน และการมีบทบาทนำของภาครัฐในการปูทาง บุกเบิก และสนับสนุนการลงทุนในต่างประเทศของภาคเอกชน เช่น การที่ภาครัฐออกไปพัฒนานิคมอุตสาหกรรมในต่างประเทศเพื่อเอกชนจะได้ตามไปลงทุน และใช้ประโยชน์ และระบบบริหารภาครัฐภายใต้ Statutory Boards ทั้งนี้ IE ได้แสดงความสนใจที่จะส่งเสริมให้ธุรกิจสิงคโปร์ร่วมลงทุนกับ SMEs ไทยในการออกไปทำธุรกิจในต่างประเทศ โดยเฉพาะในอาเซียน ซึ่งสิงคโปร์มีความพร้อมด้านธุรกิจร่วมทุนและระบบการบริหารจัดการที่ดี ในขณะที่ไทยมีภาคบริการหลายด้านที่มีศักยภาพในตลาดโลก

TPSO JOURNAL

วารสาร สศค.

ปีที่ 6 ฉบับที่ 57 เมษายน 2559

3 | Special Talk

จีน : ประตุการค้าสู่ยุโรป
ตะวันออกกลางและแอฟริกา

4 | Special Report

ปรับทางธุรกิจสู่ตลาดไต้หวัน

6 | Special Report

อุปสรรคแรงงานไทยในภาคเกษตรกรรม

8 | Highlight

ภาพรวมเศรษฐกิจไทย

9 | Price Indices

ตัวชี้วัดเศรษฐกิจการค้า

10 | International Trade Focus

การค้าระหว่างประเทศของไทย :
กุมภาพันธ์ 2559

11 | Commodities & FX

สถานการณ์ราคาทองคำ ราคาน้ำมัน
อัตราแลกเปลี่ยน และราคาสินค้าเกษตร :
มีนาคม 2559

12 | Global News

บรรณาธิการ

ผู้อำนวยการ สำนักงานนโยบายและยุทธศาสตร์การค้า

ผู้จัดทำ

TPSO
Trade Policy and Strategy Office

สำนักงานนโยบายและยุทธศาสตร์การค้า กระทรวงพาณิชย์
563 ถนนพหลโยธิน ต.บางกระสอ อ.เมือง จ.นนทบุรี 11000
โทรศัพท์ 0 2507 7895 โทรสาร 0 2547 5687

จีน : ประตูกำลังค้าสู่ยุโรป

ตะวันออกกลางและแอฟริกา

หากจะถามว่าประเทศใดมีการค้าขายแดนมากที่สุดก็ควมหนีไม่พ้นประเทศจีน เนื่องจากจีนมีพรมแดนเชื่อมติดต่อกับประเทศในเอเชีย ยุโรป ตะวันออกกลาง และแอฟริกา โดยสามารถเชื่อมโยงการค้าผ่านเครือข่ายรถไฟของจีนที่เชื่อมโยงกับประเทศต่างๆ ใน 4 ทวีป

โครงการเชื่อมโยงเครือข่ายคมนาคมของจีนคืบหน้ามากขึ้นเป็นลำดับ ล่าสุดจีนให้บริการรถไฟขนส่งสินค้าไปอิหร่านขบวนแรก โดยออกจากสถานีเมืองอู่ มณฑลเจ้อเจียงของจีน เมื่อวันที่ 25 มกราคม 2559 และถึงจุดหมายปลายทางที่กรุงเตหะรานของอิหร่าน เมื่อวันที่ 15 กุมภาพันธ์ 2559 ซึ่งผ่านคาซัคสถานและเติร์กเมนิสถาน รวมระยะทาง 10,399 กิโลเมตร นับเป็นการฟื้นฟูเส้นทางสายไหมที่เป็นเส้นทางการค้าสำคัญระหว่างตะวันออกกับตะวันตกตั้งแต่สมัยประวัติศาสตร์ และส่งเสริมการขยายตลาดการค้า-การลงทุนระหว่างจีนกับอิหร่านมากขึ้น ภายหลังจากประชาคมระหว่างประเทศยกเลิกมาตรการคว่ำบาตรต่ออิหร่าน โดยเส้นทางรถไฟดังกล่าวจะช่วยย่นระยะเวลาในการขนส่งสินค้าเมื่อเทียบกับการขนส่งทางทะเลได้เร็วขึ้นถึง 30 วัน

จีนได้แสดงให้เห็นถึงความมุ่งมั่นเชื่อมโยงเครือข่ายคมนาคมตามแนวระเบียงเศรษฐกิจ One Belt, One Road เพื่อขยายการค้า-การลงทุนระหว่างเอเชีย-ยุโรปโดยผ่านจีนอย่างต่อเนื่อง โดยก่อนหน้านี้จีนเปิดบริการขนส่งสินค้าทางรถไฟไปยังยุโรปแล้ว 3 เส้นทาง ได้แก่ 1) นครฉงชิ่ง-ดูยส์เบอร์ก (เยอรมนี) เมื่อปี 2556 ระยะทาง 11,179 กิโลเมตร โดยผ่านคาซัคสถาน รัสเซีย เบลารุส และโปแลนด์ 2) นครเฉิงตู-ลอร์ซ (โปแลนด์) เมื่อปี 2556 ระยะทาง 10,000 กิโลเมตร ผ่านคาซัคสถาน รัสเซีย เบลารุส และโปแลนด์ และ 3) อู่-มาดริด (สเปน) เมื่อปี 2557 ระยะทาง 13,000 กิโลเมตร ผ่านคาซัคสถาน เบลารุส โปแลนด์ เยอรมนี และฝรั่งเศส ประเทศที่ใช้บริการขนส่งสินค้าผ่านเส้นทางรถไฟจีน-ยุโรป ประกอบด้วยเกาหลีใต้ ญี่ปุ่น เยอรมนี โปแลนด์ ฝรั่งเศส สเปน อิตาลี รวมทั้งประเทศจีนเอง และประเทศไทยจะเป็นลูกค้ารายต่อไป ผลที่ตามมาคือเมืองอุตสาหกรรมของจีนตามแนวเส้นทางรถไฟต่างหันไปใช้เส้นทางรถไฟส่งสินค้าไปยุโรปกันเป็นอันมาก เช่น ชูโจว รวมทั้งเมืองอุตสาหกรรมสำคัญที่ไม่มีทางออกทะเล เช่น ฉงชิ่ง เฉิงตู ฉางซา เทอเฟย และอู่ ก็หันไปใช้เส้นทางรถไฟเช่นกัน สินค้าหลักที่จีนส่งไปยุโรปผ่านเส้นทางรถไฟ ได้แก่ ยานยนต์/ชิ้นส่วน อาหาร เครื่องจักร และเครื่องใช้ไฟฟ้าและอิเล็กทรอนิกส์ เป็นต้น

สำหรับด้านตะวันออกกลาง จีนก็มีการเชื่อมเส้นทางรถไฟด้วยเช่นกัน สืบเนื่องจากการเยือนปากีสถานเมื่อวันที่ 20 เมษายน 2558 ของประธานาธิบดีจีน นายสี จิ้นผิง ได้สร้างความเปลี่ยนแปลงครั้งใหญ่แก่ปากีสถาน โดยมีการลงนามความร่วมมือพัฒนาโครงการ “ระเบียงเศรษฐกิจ



จีน-ปากีสถาน” ที่ประกอบด้วยเส้นทางรถไฟ ถนน ท่อก๊าซ และท่อน้ำมัน เชื่อมจีนกับท่าเรือน้ำลึกกวาดาร์ของปากีสถาน ใกล้อ่าวเปอร์เซีย ที่จีนได้สร้างให้ไว้เมื่อหลายปีก่อนในรูปของ BOT ทำให้จีนมีทางเลือกเข้าถึงปากทางเส้นทางน้ำมันสำคัญของโลกได้อย่างมั่นใจ ทดแทนเส้นทางขนส่งน้ำมันทางเรือที่ใช้เวลานานกว่ามาก และช่วยย่นระยะทางขนส่งจากจีนสู่ยุโรปและตะวันออกกลางไปได้อย่างมหาศาล ความร่วมมือนี้ยังครอบคลุมถึงด้านพลังงาน โครงสร้างพื้นฐานด้านการคมนาคม สนามบินนานาชาติที่ทันสมัย เขตเศรษฐกิจพิเศษ (ดำเนินการโดยจีน) ความสัมพันธ์ทางเศรษฐกิจ การค้า การเงิน วิทยาศาสตร์และเทคโนโลยี เพื่อมุ่งปฏิรูปเศรษฐกิจของปากีสถานให้เจริญรุดหน้าเป็นศูนย์กลางของภูมิภาค และใช้ปากีสถานเป็นสะพานเชื่อมโยงไปสู่ตลาดที่มีศักยภาพสูงในตะวันออกกลาง นอกจากนี้จีนยังสนใจจะสร้างเส้นทางรถไฟผ่านรัสเซียเชื่อมไปยังสหรัฐอเมริกา โดยการสร้างอุโมงค์ลอดช่องแคบเบริงส์สู่อลาสกา ระยะทาง 200 กิโลเมตร ในอนาคตอีกด้วย

สำหรับโครงการรถไฟไทย-จีน ล่าสุดเมื่อวันที่ 23 มีนาคม 2559 พล.อ.ประยุทธ์ จันทร์โอชา นายกรัฐมนตรีของไทย และนายหลี่ เค่อเฉียง นายกรัฐมนตรีของจีน ได้มีการตกลงความร่วมมือการพัฒนาโครงการรถไฟไทย-จีน โดยเส้นทางแรก กทม.-แก่งคอย-โคราช ฝ่ายไทยจะลงทุนเองทั้งหมด และในอนาคตจะมีการขยายเส้นทาง

เชื่อมโยงไปยังจีน ผ่านลาวเพื่อไปเชื่อมกับเครือข่ายรถไฟสู่มหานครฉงชิ่งของจีนต่อไป

ข้อคิดเห็น

- 1) หลายประเทศได้หันไปใช้บริการเส้นทางรถไฟในการค้าระหว่างประเทศมากขึ้นแล้ว ไม่ว่าจะเป็นเกาหลีใต้ ญี่ปุ่น เยอรมนี โปแลนด์ ฝรั่งเศส สเปน อิตาลี รวมทั้งประเทศจีนเอง โดยเส้นทางรถไฟของจีนจะเป็นประโยชน์อย่างมากในการเชื่อมโยงการค้า การลงทุน และการท่องเที่ยวระหว่างประเทศที่ตั้งอยู่บนเส้นทางการค้าผ่านระบบรางดังกล่าว
- 2) เมืองการค้าชายแดน เช่น หนองคาย มุกดาหาร นครพนม จะสามารถเชื่อมโยงการค้ากับประเทศทั้งในเอเชียและยุโรปโดยผ่านระบบเครือข่ายรถไฟของจีน
- 3) ภาคอีสานของไทยจะได้รับการพัฒนาเป็นฐานการผลิตที่สำคัญต่อไปโดยได้รับผลดีเช่นเดียวกับเมืองที่ไม่มีทางออกทะเลของจีน แต่มีเส้นทางรถไฟเชื่อมกับต่างประเทศ เช่น ฉงชิ่ง เฉิงตู ฉางซา เทอเฟย และอู่
- 4) เขตเศรษฐกิจพิเศษชายแดนจะไม่ใช่ด้านการค้าระดับภูมิภาคอีกต่อไป แต่จะเป็นเมืองท่าการค้าระดับโลก หากมีการเชื่อมโยงกับเครือข่ายรถไฟของจีน

ปรับทางธุรกิจสู่ตลาดใกล้บ้าน

ขณะที่ตลาดโลกยังมีฟื้นตัวอย่างช้าๆ ตลาด CLMV กลับเติบโตสูงโดยเฉพาะกับพม่า ผู้ประกอบการไทยจึงควรหันมาให้ความสนใจตลาดใกล้บ้านมากยิ่งขึ้น ประเทศไทยมีจุดแข็งที่เอื้อต่อการเข้าสู่ตลาด CLMV มากกว่าคู่แข่งหลายด้าน เช่น การเป็นศูนย์กลาง Logistics ขงภูมิภาค การเชื่อมโยงห่วงโซ่อุปทานใน AEC การตอบสนองพฤติกรรมผู้บริโภคใหม่ๆ ที่คล้ายคลึงกับไทย รวมถึงการใช้ช่องทาง Online ในการทำตลาด

โอกาสสินค้าไทยใน CLMV

ขณะที่การส่งออกไปตลาดที่อยู่ไกลแข่งขันได้ยากขึ้น เนื่องจากเศรษฐกิจโลกยังฟื้นตัวช้าๆ การส่งออกสินค้าไปยังประเทศใกล้เคียง โดยเฉพาะประเทศในกลุ่มอาเซียน กลับจะมีความสำคัญเพิ่มขึ้นเป็นลำดับ ซึ่งประเทศไทยควรพัฒนาและให้ความสำคัญตลาดภูมิภาคเดียวกัน อย่าง CLMV โดยที่นำจับตามองเป็นพิเศษคือตามแนวระเบียงเศรษฐกิจกรุงเทพ-เกาะกง-พนมเปญ-ไฮจิมินห์ซิตี้ ที่นักวิเคราะห์หลายค่ายต่างฟันธงว่าจะเป็นเส้นทางที่จะเติบโตเร็วที่สุดในอาเซียน ดังนั้น การทำธุรกิจที่เกี่ยวข้องกับระเบียงเศรษฐกิจแห่งนี้ ไม่ว่าจะเป็นการค้า การลงทุน และการท่องเที่ยว จะมีการแลกเปลี่ยนด้านการค้าและเศรษฐกิจระหว่างกันมากกว่าเส้นทางอื่นๆ เหตุผลสำคัญคือทั้งไทย กัมพูชา และเวียดนาม มีการไหลเข้าของการลงทุนสูงอันดับต้นๆ ของอาเซียน ในหลายอุตสาหกรรมจำเป็นต้องพึ่งพาชิ้นส่วน/วัตถุดิบระหว่างกัน เช่น ยานยนต์ รองเท้า เสื้อผ้าสำเร็จรูป อิเล็กทรอนิกส์ เป็นต้น ซึ่งจะเป็นการเชื่อมโยงความร่วมมือตั้งแต่ธุรกิจต้นน้ำจนถึงมือผู้บริโภค

กัมพูชาเป็นตัวอย่างที่ดีของการเติบโตอย่างรวดเร็วของประเทศ CLMV ที่จะเป็ตลาดสำคัญของไทยในอนาคต กัมพูชาอยู่ในช่วงเร่งรัดพัฒนาประเทศ ทำให้เศรษฐกิจขยายตัวอย่างรวดเร็วเฉลี่ยราวร้อยละ 8 ต่อปี ในช่วง 10 ปีที่ผ่านมา และคาดว่าจะขยายตัวกว่าร้อยละ 7 ในปี 2559 (ลาว เมียนมาร์ เวียดนาม มีการขยายตัวในปี 2558 ร้อยละ 7.5 8.5 และ 6.5 ตามลำดับ) ซึ่งก่อให้เกิดกระแสการเปลี่ยนแปลงทั้งด้านเศรษฐกิจและสังคม ตลอดจนวิถีการดำเนินชีวิตของชาวกัมพูชาที่มีความเป็นสังคมเมืองมากขึ้น ขณะที่การส่งออกของไทยไปยังกัมพูชาก็มีการขยายตัวสูงมาโดยตลอด แม้ว่าการส่งออกของไทยไปประเทศส่วนใหญ่จะขยายตัวติดลบก็ตาม ขณะที่การลงทุนจากต่างประเทศที่ไหลเข้าสู่กัมพูชาอย่างต่อเนื่อง ส่งผลให้กัมพูชาเป็นฐานการผลิตและส่งออกของอุตสาหกรรมสำคัญ โดยเฉพาะสิ่งทอและเสื้อผ้าสำเร็จรูป ซึ่งปัจจัยต่างๆ ข้างต้น ล้วนส่งผลให้ความต้องการบริโภคสินค้าของชาวกัมพูชามีแนวโน้มเปลี่ยนแปลงไปจากเดิม โดยเริ่มมีความต้องการสินค้าฟุ่มเฟือย เช่น อัญมณีและเครื่องประดับ โทรศัพท์มือถือเพิ่มขึ้นมากนอกเหนือจากความต้องการสินค้าอุปโภคบริโภคที่จำเป็น



สินค้าที่คาดว่าจะได้รับความนิยมมากขึ้นตามแนวโน้มตลาดที่เปลี่ยนแปลงไปในกัมพูชา มีดังนี้

1. เครื่องจักรกลการเกษตร รัฐบาลกัมพูชาที่สนับสนุนการลงทุนในสาขาเกษตรส่งผลให้ FDI เพิ่มขึ้นอย่างรวดเร็ว ขณะที่แรงงานภาคเกษตรกลับหลังไหลเข้าสู่ภาคอุตสาหกรรมอย่างมาก เครื่องจักรกลการเกษตรจึงเป็นคำตอบที่ตอบโจทย์ของเกษตรกรได้เป็นอย่างดี ขณะเดียวกันบรรจุมณฑลสำหรับผลิตภัณฑ์การเกษตรและอาหารก็มีความต้องการเพิ่มสูงขึ้นด้วยการขยายตัวของภาคเกษตร โดยเฉพาะเกษตรกรอินทรีย์ ด้ายและผ้าฝืน มี FDI ด้านเสื้อผ้าสำเร็จรูปหลังไหลสู่กัมพูชาอย่างมาก ส่งผลให้วัตถุดิบจากไทยขายดี เช่น ผ้าดัก ผ้าทอทำจากฝ้าย และผ้าทอทำจากใยสังเคราะห์ รวมทั้งด้าย โดยกว่าร้อยละ 90 ของผ้าฝืนที่ใช้ในกัมพูชาต้องนำเข้า ซึ่งไทยมีจุดแข็งด้านการผลิตผ้าฝืนคุณภาพดีและขนส่งเข้ากัมพูชาได้ง่าย

2. วัสดุก่อสร้าง เฟอร์นิเจอร์ ของตกแต่งบ้านและเคหะสิ่งทอ ผลจาก FDI ที่เพิ่มทำให้สังคมเมืองขยายตัวสูง เกิดโครงการก่อสร้างและการพัฒนาอสังหาริมทรัพย์มากมาย ภาครัฐก็เร่งลงทุนด้านโครงสร้างพื้นฐานสนับสนุนการเติบโตทางเศรษฐกิจ ส่งผลให้การส่งออกสินค้า เหล็ก เหล็กกล้า และผลิตภัณฑ์ ปูนซีเมนต์ ระบายซึม สายไฟ และสายเคเบิลจากไทยมีแนวโน้มเพิ่มขึ้น ในอีกด้านหนึ่งโครงการก่อสร้างและธุรกิจพัฒนาอสังหาริมทรัพย์ที่ผุดขึ้นจำนวนมาก โดยเฉพาะในกรุงพนมเปญ กระตุ้นความต้องการเฟอร์นิเจอร์ ของตกแต่งบ้าน และเคหะสิ่งทอ เพื่อตกแต่งอาคารสถานที่ที่ก่อสร้างขึ้นใหม่เป็นจำนวนมาก จึงเป็นโอกาสที่ดีของไทย

3. รถยนต์ใหม่และสินค้าฟุ่มเฟือยอื่นๆ เศรษฐกิจที่ขยายตัวอย่างต่อเนื่องส่งผลให้คนกัมพูชามีกำลังซื้อเพิ่มขึ้น รถป้ายแดงแบรนด์ดังเริ่มเข้ามามีส่วนแบ่งการตลาด (Market Share) สูงขึ้นอย่างรวดเร็ว ส่วนตลาดอัญมณี มือถือ เสื้อผ้า ต้องหรูหราทันสมัย และติดป้าย New Arrival จะได้รับการตอบรับดีเป็นพิเศษ

4. เครื่องใช้ไฟฟ้า มีแนวโน้มเติบโตแบบก้าวกระโดดและเน้นคุณภาพมากขึ้น ขณะที่ไทยเป็นฐานการผลิตเครื่องปรับอากาศ เตapotไมโครเวฟ เครื่องซักผ้า และตู้เย็นที่แข็งแกร่งของโลก จึงไม่ใช่เรื่องยากที่จะเข้าถึงตลาด CLMV โดยเฉพาะกัมพูชา



5. **บริการสุขภาพและความงาม** ชาวแกมพูชากว่าร้อยละ 50 ของประชากรทั้งประเทศ หรือราว 7.5 ล้านคน เป็นประชากรวัยหนุ่มสาวที่มีอายุต่ำกว่า 25 ปี ซึ่งเป็นวัยที่รักสวยรักงาม เริ่มสร้างฐานะและมีสภาพชีวิตความเป็นอยู่ที่ดีขึ้น รวมทั้งได้รับอิทธิพลจากสื่อของไทยค่อนข้างมาก ทำให้เกิดพฤติกรรมเลียนแบบการใช้สินค้าไทย นอกจากนี้ยังเริ่มหันมาดูแลสุขภาพและเสริมความงามมากขึ้น ปัจจุบันมีโรงพยาบาลของไทยเริ่มเข้าไปเปิดดำเนินการแล้ว เช่น โรงพยาบาลกรุงเทพ โรงพยาบาลธนบุรี เป็นต้น

6. **ธุรกิจเกี่ยวกับโลจิสติกส์ตามแนวระเบียงเศรษฐกิจ** เช่น เขตเศรษฐกิจพิเศษ “ปอยเปต โอนียง” เมืองหน้าด่านติดกับชายแดนไทย บริเวณจังหวัดสระแก้ว ซึ่งถือเป็นศูนย์กลางการค้าชายแดนไทย-แกมพูชา มีการค้าสูงที่สุดเกือบ 40,000 ล้านบาทต่อปี และยังมีแนวโน้มเติบโตสูงขึ้นอย่างต่อเนื่อง สำหรับธุรกิจที่น่าสนใจ ได้แก่ โลจิสติกส์ คลังสินค้า และศูนย์กระจายสินค้า เพื่อรองรับการขนถ่ายและการกระจายสินค้าที่มีแนวโน้มเพิ่มมากขึ้นในอนาคต ทั้งจากการค้าชายแดนเอง และจากการขยายตัวของโรงงานอุตสาหกรรมในเขตเศรษฐกิจพิเศษด้วย

7. **สินค้าทุนและวัตถุดิบ** เช่น แกมพูชามีการนำเข้าเชื้อเพลิงและไฟฟ้าเพิ่มขึ้น ควบคู่ไปกับการขยายตัวของภาคอุตสาหกรรมที่มีอัตราการขยายตัวอยู่ที่ 8-9 เปอร์เซ็นต์ต่อปี ส่วนวัสดุก่อสร้าง/ซีเมนต์ มีแนวโน้มเติบโตตามธุรกิจอสังหาริมทรัพย์ และบรรจุภัณฑ์ก็มีการเติบโตตามอุตสาหกรรมอาหารและเสื้อผ้าสำเร็จรูปเช่นกัน

แนวทางการปรับตัว และกลยุทธ์การเจาะตลาด CLMV

ตัวอย่างบริษัท คราวน์ เทค แอดวานซ์ จำกัด (มหาชน) ซึ่งเป็นผู้ผลิตและจำหน่ายเครื่องใช้ไฟฟ้าภายใต้ยี่ห้อที่เป็นที่รู้จักในนาม “AJ”

การปรับตัวในส่วนของตัวสินค้า/ผลิตภัณฑ์ มีการปรับรูปแบบ สัดส่วน ให้ออกสนองความต้องการของผู้บริโภค

ในส่วนของวัตถุดิบที่นำเข้าจากต่างประเทศ ที่ผ่านมาบริษัทฯ ต้องเผชิญกับความผันผวนของค่าเงิน จากเดิมที่ใช้หน่วยดอลลาร์ แต่เนื่องจากความผันผวนของค่าเงินบริษัทจึงเริ่มหันมาใช้ค่าเงินหยวนแทน ซึ่งช่วง 5 ปีที่ผ่านมา ความผันผวนของค่าเงินหยวนจะมีน้อยมาก และในแง่ของการติดต่อซื้อขายระหว่างประเทศไทยกับจีน จีนรับที่จะใช้เงินหยวนเป็นหน่วยกลาง จึงทำให้การปรับตัวของบริษัทดีขึ้น ประกอบกับหลายประเทศใน CLMV มีประเทศจีนเป็นคู่ค้าสำคัญ เช่น ลาว และเวียดนาม การใช้เงินหยวนจึงมีแนวโน้มที่จะเพิ่มความสำคัญมากขึ้นใน AEC

ช่องทางการตลาด จากเดิมที่ขายตามศูนย์การค้าและตัวแทนขาย ซึ่งจะมีต้นทุนสูง ดังนั้น จำเป็นต้องหาช่องทางใหม่ๆ มาสนับสนุนช่องทางหลัก เช่น การขายผ่านช่องทาง E-commerce เพิ่มขึ้น ช่องทางออนไลน์ต่างๆ การขายตามแคตตาล็อก ขายตรงทางทีวีไต่เร็ค เว็บไซต์ รวมทั้งเริ่มมองหาตลาดใหม่ๆ ในประเทศเพื่อนบ้าน เป็นต้น

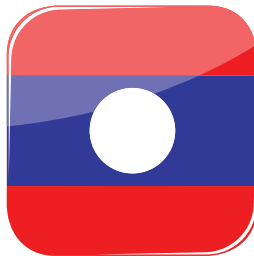


การไปลงทุนเจาะตลาดประเทศแกมพูชา พม่า ลาว บริษัทฯ ได้เข้าไปลงทุนโดยผ่านตัวแทนในแต่ละประเทศ มีการสร้างหน้าร้านเพื่อสร้างตราสินค้า (brand) ของตัวเอง มีการปรึกษาหารือร่วมกันเพื่อศึกษาตลาด โดยบริษัทฯ จะส่งทีมงานลงพื้นที่สำรวจตลาดเพื่อให้สามารถผลิตสินค้าได้ตรงกับความต้องการของลูกค้า และกระจายสินค้าให้เป็นที่รู้จักของผู้บริโภค ทั้งนี้ ความต้องการสินค้าในแต่ละประเทศนั้นไม่เหมือนกัน ดังนั้นจึงต้องมีการเรียนรู้ตลาดของประเทศที่เข้าไปลงทุน

แนวทางการปรับตัวด้านการตลาดและทำธุรกิจให้ยั่งยืนในกลุ่ม CLMV

ในส่วนของภาครัฐควรให้ความสำคัญในตลาดประเทศ CLMV เพิ่มมากขึ้น ที่ผ่านมาสินค้าอุปโภคบริโภคของไทยครองตลาดมากกว่าร้อยละ 60 แต่ส่วนใหญ่ไม่ได้รับรู้ถึงพฤติกรรมของตลาดผู้บริโภคเท่าที่ควร ซึ่งการนำเข้าส่งออกสินค้ามักผ่านผู้ประกอบการรายใหญ่เป็นหลัก มิได้ทำตลาดเอง ทำให้ผู้ผลิตรายย่อยไม่รู้ถึงความต้องการของตลาดและรายละเอียดสินค้า ทำให้ผู้ผลิตรายย่อยปรับตัวไม่ทัน นับเป็นจุดอ่อนที่สำคัญของผู้ประกอบการไทย ดังนั้น แนวทางที่จะสามารถช่วยผู้ประกอบการรายย่อยได้คือ ต้องศึกษาความต้องการของตลาดเพื่อให้ผู้ประกอบการสามารถปรับเปลี่ยนสินค้า เข้าใจถึงการเปลี่ยนแปลงความต้องการผู้บริโภค ทำความเข้าใจถึงปัจจัยที่เปลี่ยนแปลงของโลก ไม่ว่าจะเป็นด้านพลังงาน อาหาร การเมือง สิ่งแวดล้อม การเข้าสู่สังคมผู้สูงอายุ มาตรฐานต่างๆ ที่เปลี่ยนแปลงไป เป็นต้น นอกจากนี้ ผู้ประกอบการควรมีการศึกษาต้นทุนให้ครอบคลุมทั้งห่วงโซ่เช่นเดียวกัน โดยอาจจะหารือร่วมกันระหว่างภาครัฐและเอกชน ในการเตรียมการรองรับความเปลี่ยนแปลงที่จะเกิดจากการเคลื่อนย้ายฐานการผลิตไปผลิตสินค้าในประเทศใกล้เคียงด้วย

ประเทศไทยมีความชำนาญและได้เปรียบประเทศ CLMV ในการผลิตสินค้าอุตสาหกรรม แต่การจะขยายไปลงทุนในกลุ่ม CLMV เพื่อให้ธุรกิจสามารถดำเนินการต่อไปได้นั้น จำเป็นอย่างยิ่งที่จะต้องติดตามสถานการณ์ และเข้าใจพัฒนาการเปลี่ยนแปลงสภาพของตลาดอย่างต่อเนื่อง และปรับกลยุทธ์ให้เข้ากับสถานการณ์ของตลาด จึงจะทำให้ธุรกิจเติบโตได้อย่างยั่งยืน นอกจากนี้ ในส่วนของภาครัฐต้องให้ความสำคัญกับการศึกษาข้อมูลสินค้าและตลาดเชิงลึกให้มากขึ้นและเผยแพร่ข้อมูลให้ผู้ประกอบการได้ทราบและเข้าถึงได้ง่ายขึ้น ทั้งนี้ แนวทางที่จะเป็นไปได้คือภาครัฐและเอกชนต้องจับมือ ปรับตัว และก้าวไปพร้อมกัน ทั้งนี้ สกค. ได้จัดกิจกรรมนำคณะนักธุรกิจ 3 สาขา ประกอบด้วย บรรจุกัมพูชาที่เป็นมิตรกับสิ่งแวดล้อม เครื่องปรับอากาศ และอุปกรณ์การแพทย์ ซึ่งเป็นสาขาธุรกิจที่มีศักยภาพในตลาด AEC (ทั้งในแง่การป้อนสายการผลิตและเจาะตลาดผู้บริโภคโดยตรง) เดินทางไปสำรวจ จัดเก็บข้อมูล และจับคู่ธุรกิจ ณ กรุงพนมเปญ ในวันที่ 25-28 เมษายน 2559 เพื่อนำมาประมวลและจัดทำยุทธศาสตร์ในการเชื่อมโยงการค้าการลงทุนกับประเทศ AEC และจัดทำต้นแบบธุรกิจเพื่อวางรากฐานในการเติบโตใน AEC อย่างมั่นคงและยั่งยืนต่อไป



อุปสรรคแรงงานไทยในภาคเกษตรกรรม

ความสำคัญภาคเกษตรกรรม

ประเทศไทยเป็นประเทศเกษตรกรรม ประชากรในประเทศทำการเกษตรมายาวนานและเป็นรากฐานที่สำคัญของประเทศ ที่ผ่านมภาคเกษตรกรรมสามารถฝ่าวิกฤตทางเศรษฐกิจ ผลิตอาหารให้ประชากรภายในประเทศและต่างประเทศ ซึ่งถือเป็นแหล่งอาหารที่สำคัญแห่งหนึ่งของโลก นอกจากนี้ยังเป็นแหล่งสร้างรายได้ที่สำคัญ และเป็นวัตถุดิบที่นำไปสู่ภาคอุตสาหกรรม แม้ว่าภาคเกษตรกรรมของไทยจะมีสัดส่วนเพียงร้อยละ 8.4 ของผลิตภัณฑ์มวลรวมของประเทศ (GDP) แต่ภาคเกษตรกรรมยังคงมีความสำคัญต่อระบบเศรษฐกิจของประเทศ โดยได้ปรับเปลี่ยนจากที่เคยเป็นสินค้าเพื่อการบริโภคภายในประเทศและส่งออกในรูปของสินค้าขั้นต้น ปรับเปลี่ยนมาเป็นสินค้าที่ใช้เป็นวัตถุดิบเพื่อการผลิตของภาคอุตสาหกรรม เช่น อุตสาหกรรมการแปรรูปต่างๆ เป็นต้น ซึ่งสร้างมูลค่าให้กับประเทศอย่างมาก

ครัวเรือนแรงงานในภาคเกษตรกรรม

ครัวเรือนภาคเกษตรกรรมในปี 2556 มี 5.9 ล้านครัวเรือน ประกอบด้วยแรงงานในภาคเกษตรทั้งสิ้นประมาณ 16.7 ล้านคน หรือประมาณ 25.9 ของประชากรทั้งประเทศ

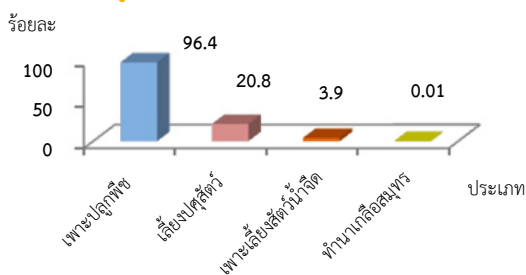
ตารางแสดง 1 จำนวนครัวเรือนผู้ทำการเกษตร ปี พ.ศ. 2536-2556 จำแนกตามอายุ

ปี	2536	2546	2556
ต่ำกว่า 25 ปี	99,756	51,300	34,313
25-34 ปี	961,786	749,568	306,140
35-44 ปี	1,603,257	1,553,799	1,088,389
45-54 ปี	1,364,877	1,628,863	1,834,958
55-64 ปี	1,047,098	1,064,851	1,545,605
65 ปีขึ้นไป	567,565	759,747	1,096,316
รวม	5,644,339	5,808,126	5,905,714

ที่มา : ข้อมูลสำมะโนการเกษตร ปี 2536-2556 สำนักงานสถิติแห่งชาติ

จากข้อมูลแรงงานในภาคเกษตรกรรมพบว่า ครัวเรือนที่ทำการเกษตรมีแนวโน้มที่เป็นสังคมผู้สูงอายุเพิ่มมากขึ้น โดยพบว่าปี 2536 ครัวเรือนเกษตรกรรมส่วนใหญ่จะอยู่ในช่วงอายุระหว่าง 35-44 ปี เมื่อผ่านไปกว่า 20 ปี พบว่าครัวเรือนเกษตรกรรมมีอายุเฉลี่ยเพิ่มสูงขึ้น นั่นหมายถึงภาคเกษตรกรรมของประเทศไทยกำลังก้าวเข้าสู่สังคมของผู้สูงอายุ นอกจากนี้พบว่าสัดส่วนแรงงานในภาคเกษตรกรรมในช่วงที่ผ่านมามีจำนวนแรงงานลดลงเฉลี่ยประมาณ 150,000 คนต่อปี และมีแนวโน้มขาดแคลนแรงงาน เป็นผลสืบเนื่องมาจากประเทศไทยกำลังเข้าสู่สังคมผู้สูงอายุ ในขณะที่วัยเกษียณมีจำนวนเกษตรกรรุ่นใหม่ก็มีจำนวนน้อยลง ส่งผลให้แรงงานไทยในภาคการเกษตรกรรมลดลงอย่างต่อเนื่องในบางกิจการทางการเกษตร เช่น แรงงานเก็บเกี่ยวพืช แรงงานตัดยาง แรงงานตัดปาล์ม แรงงานประมงทะเล เป็นต้น

แผนภูมิแสดงจำนวนผู้ถือครองทำการเกษตร จำแนกตามลักษณะการทำการเกษตร

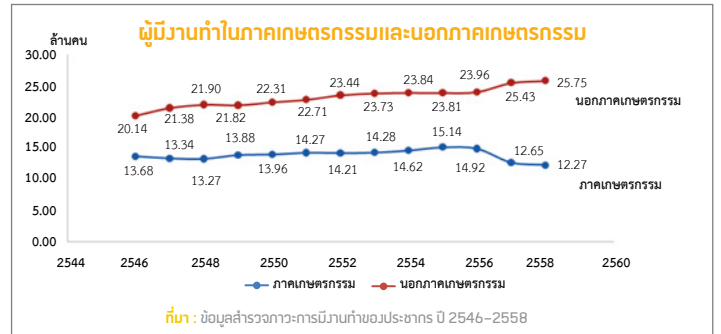


ที่มา : ข้อมูลสำมะโนการเกษตร ปี พ.ศ. 2556 สำนักงานสถิติแห่งชาติ ลักษณะการทำการเกษตรตอบได้มากกว่า 1 ข้อ



จากสำมะโน ปี พ.ศ. 2556 มีผู้ถือครองทำการเกษตร จำนวน 5.9 ล้านครัวเรือน (ร้อยละ 25.2 ของครัวเรือนทั้งประเทศ)¹ มีเนื้อที่ถือครองทำการเกษตรทั้งสิ้น 116.6 ล้านไร่ ส่วนใหญ่เพาะปลูกพืช ร้อยละ 96.4 รองลงมาเลี้ยงปศุสัตว์ ร้อยละ 20.8 เพาะเลี้ยงสัตว์น้ำในพื้นที่น้ำจืด ร้อยละ 3.9 และ ทำนาเกลือสมุทร ร้อยละ 0.01

ปัญหาและอุปสรรคของแรงงานภาคเกษตรกรรม



ที่มา : ข้อมูลสำรวจภาวะการมีงานทำของประชากร ปี 2546-2558

จากกราฟจะเห็นว่าหลังจากปี 2556 แนวโน้มผู้ทำงานในภาคเกษตรกรรมมีจำนวนลดลงมาก โดยประชากรส่วนใหญ่เคลื่อนย้ายแรงงานจากภาคเกษตรกรรมไปสู่อุตสาหกรรมมากขึ้น อันเนื่องมาจาก

1. ภาคเกษตรกรรมเป็นภาคการผลิตที่มีค่าตอบแทนค่อนข้างน้อยเมื่อเทียบกับปริมาณงาน โดยเฉพาะอย่างยิ่งงานประเภทประมงทะเล ทำให้แรงงานไทยจำนวนมากหลีกเลี่ยงที่จะทำงานประเภทนี้ ส่งผลให้ผู้ประกอบการจำนวนมากไม่สามารถหาแรงงานไทยได้ จึงจำเป็นต้องหันไปพึ่งแรงงานต่างด้าว ซึ่งงานประเภทนี้จัดได้ว่าเป็นงานที่ขาดแคลนแรงงานไทยระดับล่างมาโดยตลอด ถึงแม้ว่าจะมีแรงงานไทยจำนวนมากที่ว่างงานและกำลังมองหางานในตลาดแรงงาน แต่แรงงานไทยจะไม่ทำงานประเภทนี้เข้ามาประกอบในการตัดสินใจว่าจะทำงานประเภทนี้หรือไม่

2. ต้นทุนการผลิตในการปลูกพืชมีแนวโน้มเพิ่มสูงขึ้น เช่น ต้นทุนการใช้ปุ๋ยเคมี รวมถึงสารเคมี พบว่าเกษตรกรใช้ปุ๋ยเคมีมากกว่าร้อยละ 86.9 ปุ๋ยอินทรีย์ ร้อยละ 2.2 และปุ๋ยชีวภาพ ร้อยละ 1.7 ซึ่งปัจจุบันนี้ราคาปุ๋ยเคมีมีราคาสูงมาก ในขณะเดียวกันค่าจ้างแรงงานภาคเกษตรก็ได้ปรับตัวสูงขึ้นเช่นกัน จึงส่งผลให้ต้นทุนต่อหน่วยของเกษตรกรเพิ่มสูงขึ้นอย่างต่อเนื่อง

¹ครัวเรือนทั่วประเทศปี 2556 มีจำนวน 23.5 ล้านครัวเรือน (สำนักบริหารการทะเบียน กรมการปกครอง กระทรวงมหาดไทย)



3. ภาคเกษตรกรรมยังต้องอาศัยสภาพดินฟ้าอากาศในการทำการเกษตร ซึ่งถือเป็นความเสี่ยง หลายภาคส่วนมีแนวคิดที่จะจัดทำระบบการประกันภัยพิพผลทางการเกษตร (Crop Insurance) แต่ยังมีข้อจำกัดเนื่องจากขาดการส่งเสริมและสนับสนุนอย่างจริงจังที่ผ่านมายังส่งผลให้เกษตรกรมีข้อจำกัดในการที่จะลดความเสี่ยงของผลกระทบจากภัยธรรมชาติที่สร้างความเสียหายแก่ผลผลิต บันทอนต่อฐานะและความมั่นคงในอาชีพ ในขณะที่ปัจจุบันมีเพียงนโยบายของภาครัฐเท่านั้นที่นำระบบการประกันภัยพิพผลเกษตรเข้ามาใช้ในการช่วยเหลือ โดยการจ่ายเงินอุดหนุนค่าเบี้ยประกันภัยบางส่วนให้แก่เกษตรกร แต่ก็ยังจำกัดเฉพาะข้าวนาปีและไม่ครอบคลุมทุกพื้นที่และทุกพืชเศรษฐกิจที่สำคัญ

4. ปัญหาหนี้สินของครัวเรือนเกษตรกร ซึ่งปัญหานี้เป็นปัญหาที่เกษตรกรในประเทศไทยประสบปัญหาโดยตลอด สาเหตุที่สำคัญเป็นเพราะต้นทุนการผลิต รวมถึงภาครัฐมีหน้าที่ส่งเสริมและให้การดูแลเกษตรกร นโยบายต่างๆ ของรัฐบาลในช่วงที่ผ่านมาไม่เอื้อประโยชน์ต่อเกษตรกรมากเท่าที่ควร ส่งผลให้อาชีพเกษตรกรนั้นถือเป็นอาชีพสำคัญที่ถูกละเลย รวมถึงปัญหาที่พบบ่อยอันเนื่องมาจากปัญหาพ่อค้าคนกลาง ราคาที่พ่อค้าคนกลางรับซื้อผลผลิตจากเกษตรกรราคาต่ำมาก แต่กลับขายต่อได้ในราคาที่สูง ส่วนต่างจำนวนมากนี้ทำให้กำไรเกือบจะทั้งหมดตกไปอยู่ที่พ่อค้าคนกลาง ซึ่งไม่ยุติธรรมอย่างมาก ทั้งที่เกษตรกรต้องลำบากดูแลพืชผล แต่กลับได้ผลตอบแทนน้อยจนบางครั้งเกือบจะขาดทุนด้วยซ้ำ ซึ่งส่งผลต่อเนื่องทำให้เกษตรกรมีปัญหาหนี้สินตามมา โดยพบว่าครัวเรือนเกษตรกรประมาณร้อยละ 47.2 มีหนี้สิน (เฉพาะหนี้สินที่ใช้เพื่อการทำการเกษตร)

5. จำนวนบุตรหลานของเกษตรกรส่วนใหญ่ที่ได้รับการศึกษาสูงขึ้น มองว่าอาชีพเกษตรกรรมเป็นอาชีพที่ต้องใช้พลังกำลังอย่างมาก ส่งผลให้บุตรหลานของเกษตรกรเคลื่อนย้ายแรงงานจากภาคเกษตรกรรมไปสู่ภาคอุตสาหกรรมและภาคบริการเพิ่มขึ้น

ภาคเกษตรกรรมบางกิจการยังขาดแคลนแรงงาน

ความต้องการแรงงานในภาคเกษตรกรรมบางกิจการ เช่น การเพาะปลูกพืช/การทำนา จะเป็นไปตามช่วงฤดูกาลเพียงบางช่วงเวลาและตามราคาสินค้าเกษตร รวมถึงอัตราค่าจ้างเป็นสำคัญ ซึ่งสามารถใช้เครื่องจักรกลทางการเกษตรแทนแรงงานคน แต่ในส่วนของการทำการเกษตรที่ไม่สามารถใช้เครื่องจักรแทนแรงงานคนได้ เช่น ประมงทะเล มีความจำเป็นอย่างมากที่ต้องใช้แรงงานต่างด้าวทดแทน เนื่องจากแรงงานไทยไม่ค่อยจะทำอาชีพนี้ นอกจากนี้ยังพบว่าปัญหาการขาดแคลนแรงงานไทยเกิดขึ้นมานาน การปรับเปลี่ยนระบบการเพาะปลูกและการใช้แรงงานต่างด้าวจึงมีความจำเป็นอย่างยิ่ง ผู้ประกอบการจำนวนมากแก้ปัญหาการขาดแคลนแรงงานไทยโดยหันไปพึ่งแรงงานต่างด้าว เนื่องจากมีค่าจ้างที่ถูกกว่าแรงงานไทย อีกทั้งไม่ต้องรับภาระค่าใช้จ่าย

ในเรื่องสวัสดิการต่างๆ มากนัก แรงงานต่างด้าวส่วนใหญ่เข้ามาทดแทนแรงงานไทยในสาขาอาชีพที่แรงงานไทยไม่พึงทำ โดยเฉพาะงานสาขาอาชีพประเภทงาน 3D ได้แก่ งานที่สกปรก (Dirty) งานที่อันตราย (Dangerous) และงานที่ตรากตรำ (Difficult) ซึ่งจากรายงานข้อมูลคนต่างด้าวที่ได้รับอนุญาตทำงานที่ราชอาณาจักรของสำนักบริหารแรงงานต่างด้าว กรมการจัดหางาน ประจำเดือนกุมภาพันธ์ 2559 พบว่าแรงงานต่างด้าวทำงานประเภทกิจการเกษตรและปศุสัตว์มากที่สุด ประมาณ 153,269 คน รองลงมา กิจการต่อเนื่องเกษตร 96,508 คน ต่อเนื่องประมงทะเล ประมาณ 84,313 คน ประมง 13,075 คน และต่อเนื่องปศุสัตว์โรงฆ่าสัตว์ฆ่าและ 14,022 คน² การที่ประเทศไทยมีการจ้างแรงงานต่างด้าวจำนวนมากขึ้นแสดงให้เห็นว่าประเทศไทยกำลังประสบปัญหาการขาดแคลนแรงงานมากขึ้น

ข้อเสนอแนะแนวทางการแก้ปัญหาแรงงานภาคเกษตรในอนาคต

ภาครัฐยังไม่มีความตระหนักถึงปัญหานี้ ในอนาคตย่อมส่งผลกระทบต่อผลผลิตทางการเกษตรและความมั่นคงทางด้านอาหารของชาติ ผู้เขียนจึงมีแนวทางในการแก้ปัญหา ดังนี้

- รัฐบาลควรหาแรงจูงใจให้กับคนรุ่นใหม่เพื่อเข้าสู่ภาคเกษตรกรรม เช่น จัดทำสวัสดิการและหลักประกันทางสังคม รวมถึงสวัสดิการและการคุ้มครองแรงงานในภาคเกษตรกรรม รวมถึงตระหนักและเห็นความสำคัญแรงงานในภาคเกษตรกรรมให้มากกว่าที่เป็นอยู่
- พัฒนาคุณภาพชีวิตความเป็นอยู่ของเกษตรกรให้ดียิ่งขึ้น ให้ความรู้และอบรมเกษตรกรให้มีความรู้ในเรื่องการลดต้นทุนในการทำการเกษตรกรรม
- สร้างระบบความเข้มแข็งให้กับเกษตรกร เช่น ให้เกษตรกรสามารถช่วยเหลือกันเองได้โดยไม่ต้องผ่านพ่อค้าคนกลาง ส่งเสริมให้เกษตรกรมีความรู้ในเรื่องการใช้เครื่องจักรกล รวมถึงซ่อมแซมเครื่องจักรกลได้เอง
- พัฒนาระบบโลจิสติกส์ด้านการเกษตรเพื่อรองรับผลผลิตของเกษตรกรและพัฒนาระบบเทคโนโลยีสารสนเทศ (IT) ให้เกษตรกรสามารถจำหน่ายผลผลิตได้เอง
- รมรงค้ให้เกษตรกรเห็นความสำคัญของการประกันภัยพิพผลเพื่อลดความเสี่ยงที่ไม่แน่นอนจากภัยธรรมชาติให้กับเกษตรกร

²ข้อมูลจำนวนคนต่างด้าวมาตรา 9 นำเข้าตาม MOU และมิสัญญีสัญชาติกับ (เมียนมา ลาว กัมพูชา) สำนักบริหารแรงงานต่างด้าว กระทรวงแรงงาน เดือนกุมภาพันธ์ 2559

ภาพรวมเศรษฐกิจไทย

เศรษฐกิจของไทย เดือนกุมภาพันธ์ 2559 ยังคงได้รับแรงสนับสนุนจากการใช้จ่ายของภาครัฐบาลและภาคการท่องเที่ยวที่ยังคงขยายตัวได้อย่างต่อเนื่อง ประกอบกับภาคการส่งออกสินค้าของไทยกลับมาเป็นบวกอีกครั้ง อย่างไรก็ตามเศรษฐกิจไทยยังได้รับผลกระทบจากภาวะเศรษฐกิจโลกและเศรษฐกิจประเทศคู่ค้าที่ชะลอตัว

เสถียรภาพเศรษฐกิจในประเทศ เดือนกุมภาพันธ์ 2559 อยู่ในเกณฑ์ดีและมีเสถียรภาพ โดยอัตราการว่างงานยังอยู่ในระดับต่ำที่ร้อยละ 0.9 ของกำลังแรงงานรวม อัตราเงินเฟ้อทั่วไปหดตัวร้อยละ 0.5 ตามการลดลงของหมวดพลังงานเป็นสำคัญ โดยเฉพาะราคาขายปลีกน้ำมัน ค่ากระแสไฟฟ้าและก๊าซหุงต้ม สัดส่วนหนี้สาธารณะต่อ GDP ข้อมูลล่าสุด ณ เดือนมกราคม 2559 อยู่ที่ร้อยละ 44.1 ซึ่งถือว่าสถานะหนี้ของไทยยังมีความมั่นคงและต่ำกว่ากรอบความมั่นคงทางการคลังที่ตั้งไว้ คือไม่เกินร้อยละ 60.0 **เสถียรภาพเศรษฐกิจนอกประเทศ** เดือนกุมภาพันธ์ 2559 อยู่ในระดับมั่นคงและสามารถรองรับความเสี่ยงจากความผันผวนของเศรษฐกิจโลกได้ สะท้อนได้จากทุนสำรองระหว่างประเทศอยู่ในระดับสูงที่ 168.0 พันล้านเหรียญสหรัฐ

ภาคอุปทาน เดือนกุมภาพันธ์ 2559 ในภาพรวมยังคงได้รับแรงสนับสนุนจากภาคการท่องเที่ยว สะท้อนได้จากจำนวนนักท่องเที่ยวต่างประเทศขยายตัวในอัตราสูงที่ร้อยละ 16.0 โดยเฉพาะนักท่องเที่ยวจากจีน เกาหลีใต้ และมาเลเซีย สำหรับภาคเกษตรกรรมยังคงชะลอตัว สะท้อนได้จากดัชนีราคาสินค้าเกษตรที่หดตัวร้อยละ 7.5 โดยเฉพาะมันสำปะหลัง และยางพาราที่ราคาลดลงตามภาวะราคาและเศรษฐกิจโลกที่ชะลอตัว ประกอบกับราคาน้ำมันดิบปรับตัวลดลง ดัชนีผลผลิตสินค้าเกษตรหดตัวร้อยละ 2.0 เนื่องจากเป็นฤดูเก็บเกี่ยว อาทิ ข้าวเปลือก มันสำปะหลัง และข้าวโพด ส่วนดัชนีผลผลิตสินค้าอุตสาหกรรมยังคงหดตัวร้อยละ 1.6

การบริโภคภาคเอกชน เดือนกุมภาพันธ์ 2559 ชะลอตัวลงเล็กน้อย สะท้อนได้จากยอดจำหน่ายรถยนต์นั่ง และยอดจำหน่ายรถจักรยานยนต์ หดตัวร้อยละ 29.9 และ 11.1 ตามลำดับ นอกจากนี้ปริมาณนำเข้าสินค้าอุปโภคบริโภคในรูป USD หดตัวลงเช่นกัน โดยหดตัวร้อยละ 4.2 สาเหตุสำคัญเนื่องจากผู้บริโภคได้มีการเร่งการใช้จ่ายใช้สอยไปในชั่วงก่อนหน้า ประกอบกับผู้บริโภคยังมีความกังวลเกี่ยวกับภาวะเศรษฐกิจที่มีความผันผวนจึงชะลอการใช้จ่ายใช้สอย อย่างไรก็ตามยอดการจัดเก็บภาษีมูลค่าเพิ่ม ณ ราคาครั้งที่ ขยายตัวสูงขึ้น โดยขยายตัวร้อยละ 3.0

การลงทุนภาคเอกชน เดือนกุมภาพันธ์ 2559 ในภาพรวมขยายตัวดีขึ้นเมื่อเทียบกับเดือนที่ผ่านมา โดยเฉพาะการลงทุนในหมวดก่อสร้าง สะท้อนได้จากยอดการจัดเก็บภาษีธุรกรรมอสังหาริมทรัพย์ และยอดจำหน่ายปูนซีเมนต์กลับมาขยายตัวอีกครั้ง โดยขยายตัวร้อยละ 3.7 และ 6.0 ตามลำดับ ส่วนการลงทุนในหมวดเครื่องมือเครื่องจักรขยายตัวเล็กน้อย สะท้อนได้จากยอดจำหน่ายรถยนต์เชิงพาณิชย์ ขยายตัวร้อยละ 1.9 ขณะที่ปริมาณนำเข้าสินค้าทุนในรูป USD หดตัวร้อยละ 11.6

ที่มา : ธนาคารแห่งประเทศไทย, สำนักงานเศรษฐกิจการคลัง, สำนักงานเศรษฐกิจการเกษตร, เว็บไซต์สำนักงานสถิติของประเทศต่างๆ

ประเทศ	อัตราเงินเฟ้อเฉลี่ย	Real GDP (%y-o-y)	
	ม.ค.-ก.พ. 2559	ปี 57	ปี 58
ไทย	-0.52	0.9	2.8
มาเลเซีย	3.9	6.0	5.0
ฟิลิปปินส์	1.1	6.1	5.8
สิงคโปร์	-0.7	2.9	2.0
อินโดนีเซีย	4.28	5.0	4.8
เวียดนาม	1.04	6.0	-
อินเดีย	5.44	7.1	7.3
จีน	2.1	7.4	6.9

ข้อมูลเศรษฐกิจไทย	ปี 57		ปี 58		ปี 59	
	ทั้งปี	ทั้งปี	Q3	Q4	ม.ค.	ก.พ.
Real GDP (%y-o-y)						
อัตราการขยายตัวของเศรษฐกิจ	0.9	2.8	2.9	2.8	-	-
เสถียรภาพเศรษฐกิจ						
ดุลบัญชีเดินสะพัด (พันล้าน USD)	15.4	34.84	7.2	13.05	4.07	-
ทุนสำรองระหว่างประเทศ (พันล้าน USD)	157.1	156.5	155.5	156.5	160.1	168.0
อัตราเงินเฟ้อทั่วไป (%y-o-y)	1.9	-0.9	-1.1	-0.9	-0.5	-0.5
อัตราเงินเฟ้อพื้นฐาน (%y-o-y)	1.6	1.1	1.0	0.8	0.6	0.7
หนี้สาธารณะต่อ GDP (%)	46.1	44.4	43.3	44.4	44.1	-
อัตราการว่างงาน (%)	0.8	0.9	0.9	0.8	0.9	0.9
การส่งออก-นำเข้า (%y-o-y)						
มูลค่าการส่งออกในรูป USD	-0.4	-5.8	-5.3	-8.1	-8.9	10.3
มูลค่าการนำเข้าในรูป USD	-9.0	-11.0	-15.3	-12.6	-12.4	-16.8
อุปทาน (%y-o-y)						
ดัชนีผลผลิตสินค้าเกษตร	0.5	-5.3	-10.6	-3.2	2.8	-2.0
ดัชนีราคาสินค้าเกษตร	-6.2	-6.1	-4.7	-5.8	-6.3	-7.5
ดัชนีผลผลิตสินค้าอุตสาหกรรม	-4.6	0.3	0.9	0.2	-3.5	-1.6
จำนวนนักท่องเที่ยวต่างประเทศ	-6.7	20.4	24.3	3.7	15.0	16.0
การบริโภคเอกชน (%y-o-y)						
ภาษีมูลค่าเพิ่ม ณ ราคาครั้งที่	0.4	1.0	-0.7	2.0	-0.6	3.0
ยอดจำหน่ายรถยนต์นั่ง	-41.4	-19.1	-24.9	-11.7	-30.0	-29.9
ยอดจำหน่ายรถจักรยานยนต์	-14.3	-0.2	-10.6	2.3	12.9	-11.1
ปริมาณนำเข้าสินค้าอุปโภคบริโภคในรูป USD	1.5	2.2	1.5	-4.4	-2.9	-4.2
การลงทุนเอกชน (%y-o-y)						
ปริมาณนำเข้าสินค้าทุนในรูป USD	-2.9	-2.2	-10.8	0.2	2.9	-11.6
ยอดจำหน่ายรถยนต์เชิงพาณิชย์	-26.8	-2.6	-0.3	17.2	-2.4	1.9
ภาษีธุรกรรมอสังหาริมทรัพย์	-2.3	7.7	-0.5	18.8	-7.2	3.7
ยอดขายปูนซีเมนต์	-3.2	-0.4	-0.7	2.1	-0.3	6.0



ตัวชี้วัดเศรษฐกิจการค้า

ดัชนีราคาผู้บริโภคทั่วไปของประเทศ

เดือนมีนาคม 2559 มีค่าเท่ากับ 105.84 เมื่อเทียบกับเดือนมีนาคม 2558 ดัชนีลดลงร้อยละ 0.46 จากการลดลงของราคาน้ำมันเชื้อเพลิงขายปลีกในประเทศ ค่าโดยสารรถประจำทางปรับอากาศชั้น 1 ทั้งนี้ผลกระทบทางลบของสินค้าและบริการที่กล่าวมาต่ออัตราเงินเฟ้อมีแนวโน้มลดลง สาเหตุมาจากราคาน้ำมันดิบในตลาดโลกเริ่มปรับตัวสูงขึ้นเล็กน้อยในระยะ 2-3 เดือนที่ผ่านมา เมื่อเทียบเดือนกุมภาพันธ์ 2559 เพิ่มขึ้นร้อยละ 0.21 โดยได้รับอิทธิพลสำคัญมาจากน้ำมันเชื้อเพลิง ค่าเช่าบ้าน การปรับขึ้นอัตราค่าแสมป์ยาสูบ และผลไม้สด ขณะที่ดัชนีราคาผู้บริโภคพื้นฐาน (ดัชนีราคาผู้บริโภคทั่วไปไม่รวมกลุ่มราคาอาหารสดและพลังงาน) ยังคงขยายตัวสูงขึ้นที่ร้อยละ 0.75 (YoY) สำหรับดัชนีราคาผู้บริโภคเทียบเฉลี่ยเดือนมกราคม-มีนาคม 2559 กับช่วงเดียวกันของปี 2558 ลดลงร้อยละ 0.50

คาดการณ์อัตราเงินเฟ้อปี 2559

ประมาณการอัตราเงินเฟ้อปี 2559 อยู่ระหว่างร้อยละ 0.0-1.0

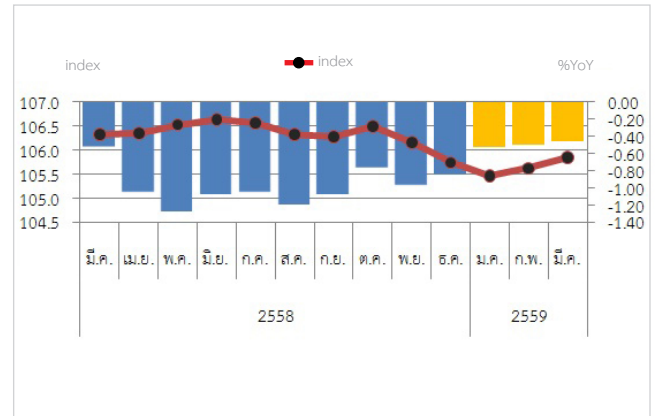
ดัชนีราคาผู้ผลิต

เดือนมีนาคม 2559 มีค่าเท่ากับ 100.4 เมื่อเทียบกับเดือนมีนาคม 2558 ลดลงร้อยละ 2.4 จากการลดลงของผลิตภัณฑ์ปิโตรเลียม ได้แก่ น้ำมันดีเซล น้ำมันเครื่องบิน น้ำมันเบนซิน น้ำมันเตา น้ำมันก๊าด ก๊าซปิโตรเลียมเหลว (LPG) และยางมะตอย ตามภาวะราคาตลาดโลก เคมีภัณฑ์และผลิตภัณฑ์เคมี ได้แก่ เม็ดพลาสติก ตามการลดลงของราคาน้ำมัน ผลิตภัณฑ์ยาง ได้แก่ ยางแผ่นรมควันและยางแท่ง ตามภาวะราคาตลาดโลกที่ยังคงชะลอตัว โลหะขั้นมูลฐานและผลิตภัณฑ์โลหะ ได้แก่ เหล็กแท่ง เหล็กแผ่น เหล็กเส้นและเหล็กฉาก เนื่องจากสถานการณ์เศรษฐกิจในประเทศยังคงชะลอตัวอยู่ทำให้กำลังซื้อลดลง เมื่อเทียบกับเดือนกุมภาพันธ์ 2559 ดัชนีราคาผู้ผลิตสูงขึ้นร้อยละ 0.6 โดยมีสาเหตุสำคัญมาจากราคาน้ำมันเชื้อเพลิง เม็ดพลาสติก และทองคำ ราคาปรับสูงขึ้นตามภาวะตลาดโลก สำหรับดัชนีราคาผู้ผลิตเทียบเฉลี่ยเดือนมกราคม-มีนาคม 2559 กับช่วงเดียวกันของปี 2558 ลดลงร้อยละ 2.6

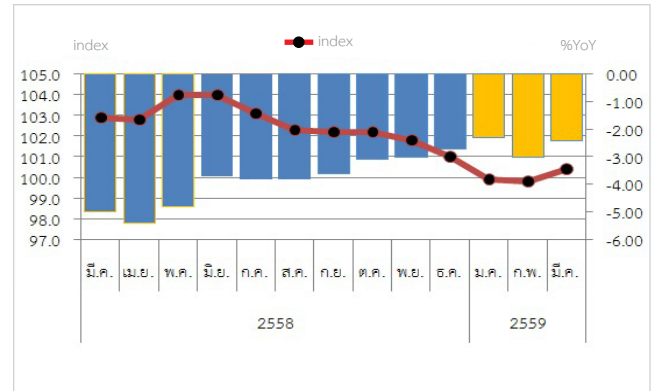
ดัชนีราคาวัสดุก่อสร้าง

เดือนมีนาคม 2559 มีค่าเท่ากับ 116.7 เมื่อเทียบกับเดือนเดียวกันของปีก่อน ลดลงร้อยละ 4.1 จากการลดลงของราคาสินค้าหมวดไม้และผลิตภัณฑ์ไม้ ลดลงตามราคาวงกบประตูหน้าต่าง และบานหน้าต่าง ที่ปัจจุบันนิยมใช้ อะลูมิเนียมแทนไม้ หมวดซีเมนต์ ลดลงตามราคาปูนซีเมนต์ปอร์ตแลนด์ผสม ปูนฉาบ เนื่องจากมีปริมาณปูนในสต็อกมาก ผู้ค้าจำหน่ายได้น้อย มีการแข่งขันสูง หมวดเหล็กและผลิตภัณฑ์เหล็ก จากการลดลงของราคาเหล็กเส้นและเหล็กโครงสร้างรูปพรรณ ที่ได้รับผลจากราคาเหล็กในตลาดโลกต่ำ และปัญหาเหล็กราคาต่ำจากจีนเข้ามาแข่งขันเหล็กในประเทศ ทำให้มีอุปทานส่วนเกินในตลาดสูง หมวดอุปกรณ์ไฟฟ้าและประปา และหมวดวัสดุก่อสร้างอื่นๆ ลดลงตามราคาน้ำมันปิโตรเลียม ได้แก่ สายไฟ ท่อร้อยสายไฟ ท่อพีวีซี และยางมะตอย เมื่อเทียบกับเดือนก่อนหน้า ดัชนีราคาวัสดุก่อสร้างสูงขึ้นร้อยละ 0.6 โดยมีสาเหตุสำคัญมาจากการสูงขึ้นของหมวดผลิตภัณฑ์คอนกรีต หมวดเหล็กและผลิตภัณฑ์เหล็ก หมวดอุปกรณ์ไฟฟ้าและประปา หมวดที่ดัชนีราคาลดลง ได้แก่ หมวดซีเมนต์ และหมวดวัสดุก่อสร้างอื่นๆ สำหรับหมวดไม้และผลิตภัณฑ์ไม้ หมวดกระเบื้อง หมวดวัสดุฉนวนผิว หมวดสุขภัณฑ์ ราคาไม่เปลี่ยนแปลง ผู้ประกอบการมียอดขายน้อย ภาวะการราคาสินค้าวัสดุก่อสร้างโดยทั่วไปทรงตัว สำหรับดัชนีราคาวัสดุก่อสร้างเทียบเฉลี่ยเดือนมกราคม-มีนาคม 2559 กับช่วงเดียวกันของปี 2558 ลดลงร้อยละ 5.1

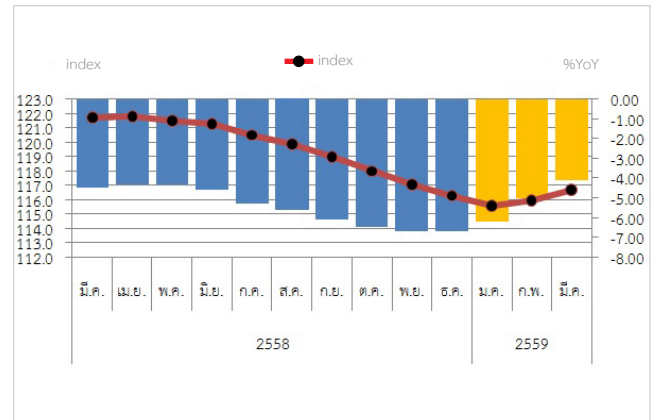
ดัชนีราคาผู้บริโภคทั่วไป (ปี 2554 = 100)



ดัชนีราคาผู้ผลิต (ปี 2553 = 100)



ดัชนีราคาวัสดุก่อสร้าง (ปี 2548 = 100)



ที่มา : กองสารสนเทศและดัชนีเศรษฐกิจการค้า สำนักงานนโยบายและยุทธศาสตร์การค้า กระทรวงพาณิชย์

การค้าระหว่างประเทศของไทย : กุมภาพันธ์ 2559

การค้าระหว่างประเทศของไทย

	มูลค่า		การเปลี่ยนแปลง (%YoY)	
	กุมภาพันธ์ 59	ม.ค.-ก.พ. 2559	กุมภาพันธ์ 59	ม.ค.-ก.พ. 2559
ส่งออก	18,994	34,705	10.27	0.67
นำเข้า	14,008	29,482	-16.82	-14.54
ดุลการค้า	4,986	5,223		

สินค้าและตลาดส่งออก 5 อันดับแรก เดือน ก.พ. 59

สินค้า	มูลค่า	Δ (%YoY)	สัดส่วน (%)	ประเทศ	มูลค่า	Δ (%YoY)	สัดส่วน (%)
อัญมณีและเครื่องประดับ	2,753	208.5	14.5	ญี่ปุ่น	2,206	34.8	11.6
รถยนต์และส่วนประกอบ	2,211	-2.1	11.6	สหรัฐอเมริกา	1,849	0.3	9.7
เครื่องคอมพิวเตอร์	1,315	-5.0	6.9	จีน	1,738	-7.6	9.2
เม็ดพลาสติก	633	-5.4	3.3	ฮ่องกง	1,221	16.8	6.4
แผงวงจรไฟฟ้า	540	-4.0	2.8	สิงคโปร์	1,184	109.1	6.2

สินค้าและแหล่งนำเข้า 5 อันดับแรก เดือน ก.พ. 59

สินค้า	มูลค่า	Δ (%YoY)	สัดส่วน (%)	ประเทศ	มูลค่า	Δ (%YoY)	สัดส่วน (%)
เครื่องจักรกลและส่วนประกอบ	1,447	-12.6	10.3	จีน	2,934	-13.6	20.9
เครื่องจักรไฟฟ้าและส่วนประกอบ	1,273	3.4	9.1	ญี่ปุ่น	2,399	-17.0	17.1
เคมีภัณฑ์	957	-9.8	6.8	สหรัฐอเมริกา	983	0.7	7.0
ส่วนประกอบและอุปกรณ์ยานยนต์	763	-1.1	5.5	มาเลเซีย	769	-13.6	5.5
น้ำมันดิบ	756	-45.3	5.4	สิงคโปร์	598	-35.7	4.3

ดัชนีราคาส่งออก-นำเข้า

ดัชนีราคา	การเปลี่ยนแปลง (%MoM)			การเปลี่ยนแปลง (%YoY)	
	ธ.ค. 58	ม.ค. 59	ก.พ. 59	ก.พ. 59	ม.ค.-ก.พ. 59
ส่งออก	-0.6	-0.4	0.1	-2.6	-2.7
นำเข้า	-2.1	-1.4	0.1	-8.4	-8.3

การส่งออก

เดือนกุมภาพันธ์ 2559 มีมูลค่า 18,994 ล้านเหรียญสหรัฐ เพิ่มขึ้นร้อยละ 10.27 เมื่อเทียบกับเดือนเดียวกันของปีก่อน โดยสินค้าเกษตร/อุตสาหกรรมเกษตร ภาพรวมเพิ่มขึ้นร้อยละ 0.4 จากการเพิ่มขึ้นของข้าว (+0.3%) ผัก ผลไม้สดแช่แข็งกระป๋อง และแปรรูป (+11.8%) และน้ำตาล (+78.3%) ในขณะที่ผลิตภัณฑ์มันสำปะหลัง (-17.8%) ยางพารา (-19.7%) อาหารทะเลแช่แข็งและแปรรูป (-2.5%) ปรับลดลง สินค้าอุตสาหกรรมสำคัญ ภาพรวมเพิ่มขึ้นร้อยละ +13.8 โดยอัญมณีและเครื่องประดับ ขยายตัว 208.5% ในขณะที่รถยนต์และอุปกรณ์ (-2.1%) แผงวงจร (-4.0%) คอมพิวเตอร์ และอุปกรณ์ (-5.0%) น้ำมันสำเร็จรูป (-36.5%) เม็ดพลาสติก (-5.4%) ปรับลดลง ตลาดส่งออกสำคัญของไทย 5 อันดับแรก ได้แก่ ญี่ปุ่น (+34.8%) สหรัฐอเมริกา (+0.3%) จีน (-7.6%) ฮ่องกง (+16.8%) และสิงคโปร์ (+109.1%)

ภาพรวมการส่งออกมกราคม-กุมภาพันธ์ 2559 มีมูลค่า 34,705 ล้านเหรียญสหรัฐ เพิ่มขึ้นร้อยละ 0.67 โดยสินค้าเกษตร/อุตสาหกรรมเกษตร ภาพรวมลดลงร้อยละ 1.9 โดยยางพารา (-22.7%) อาหารทะเลแช่แข็งและแปรรูป (-10.6%) ผลิตภัณฑ์มันสำปะหลัง (-18.6%) ปรับลดลง ในขณะที่ข้าว (+14.4%) น้ำตาล (+51.3%) ผัก ผลไม้สดแช่แข็ง และแปรรูป (+16.0%) ปรับเพิ่มขึ้น ส่วนสินค้าอุตสาหกรรมสำคัญ ภาพรวมเพิ่มขึ้นร้อยละ +2.7 โดยรถยนต์และอุปกรณ์ (+0.7%) อัญมณีและเครื่องประดับ (+85.8%) ปรับเพิ่มขึ้น ในขณะที่คอมพิวเตอร์และอุปกรณ์ (-6.9%) เม็ดพลาสติก (-7.4%) ปรับลดลง ตลาดส่งออกสำคัญของไทย 5 อันดับแรก ได้แก่ ญี่ปุ่น (+12.1%) สหรัฐอเมริกา (-4.2%) จีน (-6.9%) ฮ่องกง (+2.0%) และสิงคโปร์ (+25.6%)

การนำเข้า

เดือนกุมภาพันธ์ 2559 มีมูลค่า 14,008 ล้านเหรียญสหรัฐ ลดลงร้อยละ 16.82 เมื่อเทียบกับเดือนเดียวกันของปีก่อน โดยเป็นการลดลงของน้ำมันดิบ (-45.3%) ส่วนประกอบยานยนต์ (-1.1%) เคมีภัณฑ์ (-9.8%) เครื่องจักรกล (-12.6%) ขณะที่เครื่องจักรไฟฟ้า ปรับเพิ่มขึ้น (+3.4%) แหล่งนำเข้าสำคัญของไทย 5 อันดับแรก ได้แก่ จีน (-13.6%) ญี่ปุ่น (-17.0%) สหรัฐอเมริกา (+0.7%) มาเลเซีย (-13.6%) และสิงคโปร์ (-35.7%)

ภาพรวมการนำเข้ามกราคม-กุมภาพันธ์ 2559 มีมูลค่า 29,482 ล้านเหรียญสหรัฐ ลดลงร้อยละ 14.54 เมื่อเทียบกับช่วงเดียวกันของปีที่ผ่านมา โดยเป็นการลดลงของน้ำมันดิบ (-44.1%) เครื่องจักรกล (-7.4%) เคมีภัณฑ์ (-12.3%) เหล็ก เหล็กกล้า และผลิตภัณฑ์ (-30.9%) ขณะที่เครื่องจักรไฟฟ้า ปรับเพิ่มขึ้น (+4.8%) แหล่งนำเข้าสำคัญของไทย 5 อันดับแรก ได้แก่ จีน (-7.4%) ญี่ปุ่น (-4.2%) สหรัฐอเมริกา (-19.2%) มาเลเซีย (-16.2%) และสิงคโปร์ (-24.7%)

ดุลการค้า

เดือนกุมภาพันธ์ 2559 เกิดดุลการค้ามูลค่า 4,986 ล้านเหรียญสหรัฐ ขณะที่ภาพรวมดุลการค้า 2559 (ม.ค.-ก.พ.) เกิดดุลการค้ามูลค่า 5,223 ล้านเหรียญสหรัฐ

ราคาสินค้าส่งออก

ดัชนีราคาสินค้าส่งออกเดือนกุมภาพันธ์ 2559 อยู่ที่ 94.4 (ปี2555=100) ลดลงร้อยละ 2.6 เมื่อเทียบกับเดือนเดียวกันของปีก่อน จากการลดลงของดัชนีราคาส่งออกทุกหมวดสินค้า ได้แก่ หมวดสินค้าอุตสาหกรรม ลดลงร้อยละ 2.6 หมวดสินค้าแร่และเชื้อเพลิง ลดลงร้อยละ 16.9 หมวดสินค้าเกษตรกรรม ลดลงร้อยละ 9.6 และหมวดสินค้าอุตสาหกรรมการเกษตร ลดลงร้อยละ 2.6

ราคาสินค้านำเข้า

ดัชนีราคาสินค้านำเข้าเดือนกุมภาพันธ์ 2559 อยู่ที่ 79.9 (ปี 2555=100) ลดลงร้อยละ 8.4 เมื่อเทียบกับเดือนเดียวกันของปีก่อน จากการลดลงของดัชนีราคานำเข้าทุกหมวดสินค้า ได้แก่ หมวดสินค้าเชื้อเพลิง ลดลงร้อยละ 34.9 หมวดสินค้าทุน ลดลงร้อยละ 1.4 หมวดสินค้าสินค้าวัตถุดิบและกึ่งสำเร็จรูป ลดลงร้อยละ 3.7 หมวดสินค้าอุปโภคบริโภค ลดลงร้อยละ 1.3 และหมวดยานพาหนะและอุปกรณ์การขนส่ง ลดลงร้อยละ 0.6

สถานการณ์ราคาทองคำ ราคาน้ำมัน อัตราแลกเปลี่ยน และราคาสินค้าเกษตร : มีนาคม 2559

ราคาทองคำ

ราคาทองคำเดือนมีนาคมโดยเฉลี่ยอยู่ที่ 20,764.82 บาท เพิ่มขึ้นร้อยละ 2.93 เมื่อเทียบกับเดือนก่อนหน้า ราคาทองคำปรับตัวสูงขึ้นต่อเนื่องจากเดือนก่อน ตามราคาทองคำตลาดโลกพุ่งขึ้นแตะระดับสูงสุดในรอบกว่า 1 ปี เนื่องจากนักลงทุนแห่เข้าซื้อทองคำซึ่งเป็นสินทรัพย์ที่ปลอดภัยหลังจากตลาดหุ้นสหรัฐฯ และยุโรปอ่อนแรงลง นอกจากนี้ ทองคำยังได้รับแรงหนุนจากสกุลเงินเหรียญสหรัฐที่อ่อนค่าลงเมื่อเทียบกับยูโร หลังตลาดตอบรับการส่งสัญญาณของ ECB ว่าจะไม่ลดดอกเบี้ยลงอีก

ราคาน้ำมัน

ราคาน้ำมันดิบเดือนมีนาคมปรับตัวเพิ่มขึ้นในรอบหลายเดือนที่ผ่านมา โดยราคาน้ำมันดิบ WTI เฉลี่ยอยู่ที่ 38.12 เหรียญสหรัฐต่อบาร์เรล ปรับตัวเพิ่มขึ้นจากเดือนก่อนหน้าซึ่งอยู่ที่ 30.52 เหรียญสหรัฐต่อบาร์เรล โดยได้รับปัจจัยบวกหลังรัฐบาลจีนปรับลดสัดส่วนการสำรองของธนาคารพาณิชย์ (RRR) เพื่อกระตุ้นเศรษฐกิจที่กำลังชะลอตัวลง พร้อมทั้งเพิ่มการอัดฉีดเม็ดเงินเพื่อลดอัตราการว่างงานและลดความเสี่ยงการล้มละลายของธุรกิจอุตสาหกรรมภายในประเทศ ประกอบกับนักลงทุนให้ความสนใจกับการที่โอเปกมีการวางแผนที่จะคงกำลังการผลิตเอาไว้ ถึงแม้ว่าปริมาณน้ำมันดิบคงคลังสหรัฐฯ จะปรับตัวเพิ่มขึ้นก็ตาม นอกจากนี้ นักวิเคราะห์ได้ออกมาแสดงความคิดเห็นว่าราคาน้ำมันดิบน่าจะค่อยๆ ปรับตัวเพิ่มขึ้นตลอดปีนี้ และมีความเชื่อว่าราคาน้ำมันดิบได้ผ่านพ้นจุดต่ำสุดไปแล้ว ยกเว้นว่าเศรษฐกิจโลกจะกลับมาตกต่ำอีกครั้งหนึ่ง

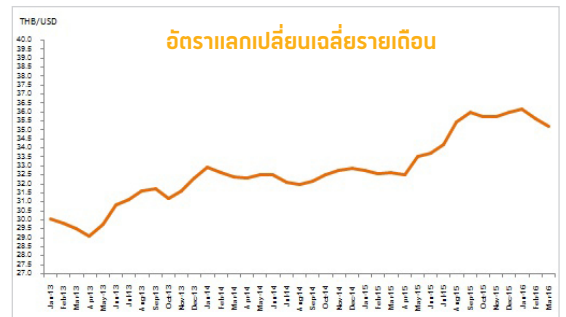
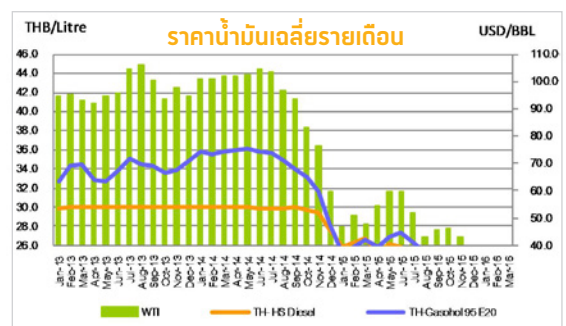
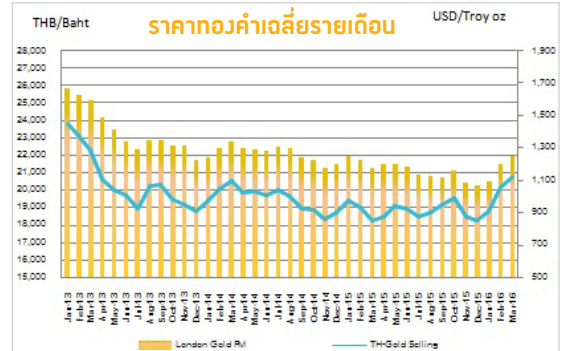
อัตราแลกเปลี่ยน

ค่าเงินบาทเดือนมีนาคมแข็งค่าขึ้น โดยเฉลี่ยอยู่ที่ 35.24 บาทต่อเหรียญสหรัฐ แข็งค่าจาก 35.62 บาทต่อเหรียญสหรัฐ เมื่อเทียบกับเดือนก่อนหน้า โดยการแข็งค่าของค่าเงินบาทเป็นไปตามค่าเงินในภูมิภาคที่ได้รับแรงหนุนหลังจากธนาคารกลางจีนได้ออกมาตรการกระตุ้นทางการเงินด้วยการลดสัดส่วนการสำรองของธนาคารพาณิชย์ (RRR) ซึ่งสามารถกระตุ้นความต้องการสินทรัพย์เสี่ยงของนักลงทุนเพิ่มขึ้น รวมถึงราคาน้ำมันดิบโลกปรับตัวเพิ่มขึ้น ทำให้ช่วยลดความกังวลเกี่ยวกับแนวโน้มเศรษฐกิจโลก ส่งผลให้เกิดการซื้อสินทรัพย์ในตลาดหลักทรัพ์เพิ่ม โดยเฉพาะกลุ่มน้ำมันหนุนให้ค่าเงินในภูมิภาคแข็งค่าขึ้น โดยเฉพาะประเทศที่ส่งออกน้ำมันอย่างอินโดนีเซีย และมาเลเซีย นอกจากนี้ ตลาดยังมองว่าการประชุมนโยบายการเงินธนาคารกลางสหรัฐฯ (เฟด) ประกาศการคงอัตราดอกเบี้ยนโยบาย ส่งผลให้ค่าเงินบาทแข็งค่าขึ้นมา

สินค้านำเข้า

ข้าว ราคาขายส่งเฉลี่ยข้าวขาว 5% (ใหม่) เดือนมีนาคม 2559 ปรับตัวลดลงจากเดือนกุมภาพันธ์ 2559 จากราคา 1,216.50 บาท/100 กิโลกรัม เป็น 1,205.00 บาท/100 กิโลกรัม และราคาขายส่งเฉลี่ยข้าวหอมมะลิ 100% ชั้น 2 (ใหม่) ปรับตัวลดลงจาก 2,327.00 บาท/100 กิโลกรัม เป็น 2,231.96 บาท/100 กิโลกรัม เนื่องจากความต้องการข้าวของตลาดยังชะลอตัวประกอบกับคำสั่งซื้อจากต่างประเทศน้อยลง ทั้งนี้แผนการตลาดข้าวในต่างประเทศปีนี้ มีการวางแผนที่จะไปทำตลาดหลายประเทศ เช่น จีน ฮองกง อีรัก ฟิลิปปินส์ อิหร่าน แอฟริกา สิงคโปร์ และสหรัฐอเมริกา ในส่วนของตลาดอิหร่านได้มีการสั่งซื้อข้าวจากไทย ทั้งนี้ทางกระทรวงพาณิชย์ได้เชิญหน่วยงานด้านอาหารของอิหร่านมาไทยเพื่อทดสอบคุณภาพข้าวไทยเพื่อสร้างความมั่นใจในกระบวนการผลิตข้าวของไทย ส่วนอีรักเองก็มีความสนใจที่จะนำเข้าข้าวของไทยเพิ่มขึ้น ซึ่งหากแผนในการทำตลาดข้าวในหลายประเทศสำเร็จย่อมส่งผลดีต่อปริมาณการส่งออกข้าวของไทย

ยางพารา ราคาขายแผ่นรมควันชั้น 3 และราคาขายแท่ง STR 20 (ราคาเฉลี่ย ณ ท่าเรือกรุงเทพฯ และท่าเรือสงขลา) เดือนมีนาคม 2559 เฉลี่ยอยู่ที่กิโลกรัมละ 51.23 บาท และ 45.06 บาท ตามลำดับ เพิ่มขึ้นจากเดือนกุมภาพันธ์ 2559 คิดเป็นร้อยละ 13.54 และ 16.31 ตามลำดับ ราคาขายปรับตัวเพิ่มขึ้นน่าจะได้รับอานิสงส์จากราคาน้ำมันที่มีแนวโน้มปรับตัวสูงขึ้น ประกอบกับอุปทานยางพาราที่ออกสู่ตลาดลดลง เนื่องจากภาวะภัยแล้งที่ส่งผลต่อปริมาณยางที่ออกสู่ตลาด



ราคาสินค้ารายเดือน

สินค้า	เดือน	ก.พ. 59	มี.ค. 59	%Δ (MOM)	ก.พ. 59	มี.ค. 59	%Δ (YOY)
ข้าว : (Baht/100Kg)							
ข้าวขาว 5% (ใหม่)		1,216.50	1,205.00	-0.95	1,208.50	1,207.33	-0.10
ข้าวหอมมะลิ 100% ชั้น 2		2,327.00	2,231.96	-4.08	2,346.00	2,307.99	-1.62
ยางพารา : (Baht/Kg)							
แผ่นรมควัน ชั้น 3 (f.o.b)		45.12	51.23	13.54	44.83	46.97	4.76
ยางแท่ง STR20 (f.o.b)		38.74	45.06	16.31	39.18	41.14	5.00
ทองคำ							
ลอนดอน PM (USD/Troy oz.)		1,199.91	1,246.34	3.87	1,148.26	1,180.96	2.85
ไทย (THB/Baht)		20,172.92	20,764.82	2.93	19,470.46	19,901.91	2.22
น้ำมันดิบ : (USD/BBL)							
WTI		30.52	38.12	24.90	30.99	33.37	7.67
อัตราแลกเปลี่ยน							
THB/USD		35.62	35.24	-1.06	35.89	35.67	-0.60

ที่มา : CEIC



สปป.ลาว เป็นประเทศที่น่าสนใจในการเข้าไปลงทุนด้านการเกษตรและเกษตรแปรรูป เนื่องจากผืนดินยังอุดมสมบูรณ์ อีกทั้ง สปป.ลาว ยังได้รับสิทธิ GSP และมีเงินซึ่งเป็นตลาดใหญ่เป็นตลาดรองรับที่สำคัญ สปป.ลาว เป็นประเทศที่ยังคงมีทรัพยากรธรรมชาติอุดมสมบูรณ์ ภาคเศรษฐกิจส่วนใหญ่ยังเป็นขั้นต้น ยังพึ่งพาการเกษตร ป่าไม้ และเหมืองแร่มาก พืชเศรษฐกิจหลักของ สปป.ลาว ค่อนข้างคล้ายคลึงกับไทย ได้แก่ ข้าว ซึ่งชาวลาวนิยมบริโภคข้าวเหนียว ยางพารา กาแฟ ข้าวโพด มันสำปะหลัง อ้อย พืชผักต่างๆ และลูกชิดที่ชาวไทยนิยมบริโภคเป็นขนมหวาน ก็มีแหล่งกำเนิดใน สปป.ลาว โดยสปป.ลาว มีเงินเป็นตลาดส่งออกอันดับ 1 มีสัดส่วนประมาณร้อยละ 50 ของการส่งออกรวม โดยในปี 2558 สปป.ลาว ส่งออกไปจีน 1.3 พันล้านเหรียญสหรัฐ สินค้าส่งออกสำคัญไปจีน ได้แก่ สินค้าเกษตรและเกษตรแปรรูป การลงทุนด้านการเกษตรจะเป็นอีกช่องทางหนึ่งที่สำคัญในการเจาะตลาดอาหารของจีนที่มีความต้องการสูง

ในปี 2558 ที่ผ่านมา การสั่งซื้อสินค้าออนไลน์จากต่างประเทศของชาวเกาหลีใต้ลดลงเป็นครั้งแรกในรอบหลายปีที่ผ่านมา เนื่องจากค่าเงินวอนอ่อนค่าลง และนโยบายรัฐบาลที่ต้องการให้มีการบริโภคภายในประเทศมากขึ้น เมื่อวันที่ 13 มกราคม 2559 ที่ผ่านมา รายงานของกรมศุลกากรเกาหลีใต้กล่าวว่า ในปี 2558 การสั่งซื้อสินค้าออนไลน์จากต่างประเทศ มีมูลค่าทั้งสิ้น 1.52 พันล้านเหรียญสหรัฐ ลดลงจากปี 2557 ร้อยละ 1 แต่จำนวนการสั่งซื้อกลับเพิ่มขึ้นร้อยละ 2 อยู่ที่ 15.68 ล้านครั้ง โดยส่วนใหญ่เป็นสินค้าอาหารเสริมเพื่อสุขภาพและอุปกรณ์อิเล็กทรอนิกส์ ปรับตัวเพิ่มขึ้นร้อยละ 24.7 แต่ด้านสินค้าเสื้อผ้า รองเท้า และกระเป๋า ลดลงร้อยละ 23.9 เนื่องจากความยุ่งยากในการเปลี่ยนสินค้า รวมถึงผู้บริโภคมีความต้องการสินค้าประเภทอื่นมากกว่า ผู้ส่งออกไทยจึงควรปรับตัวตามพฤติกรรมผู้บริโภคที่เปลี่ยนแปลงไป



Hong Kong Transport & Housing Bureau ได้ประกาศแนวทางการเพิ่มจำนวนที่อยู่อาศัยในฮ่องกงสำหรับปี 2559-2562 จำนวน 87,000 ยูนิตตามนโยบายของรัฐบาล เพื่อลดปัญหาที่พักอาศัยไม่เพียงพอ ซึ่งการเพิ่มของจำนวนที่พักอาศัยขนาดนี้ย่อมหมายถึงความต้องการ วัสดุก่อสร้าง เครื่องใช้ไฟฟ้า เฟอร์นิเจอร์ เครื่องใช้ภายในบ้าน อุปกรณ์ต่างๆ ที่เกี่ยวข้องกับบ้านเพิ่มขึ้น แม้ว่าในส่วนของวัสดุก่อสร้างไทยอาจสู้เงินไม่ได้ แต่สินค้าอื่นๆ อาทิ เครื่องใช้ภายในบ้าน โดยเฉพาะประเภทเป็นมิตรกับสิ่งแวดล้อม หรือประเภทพับเก็บสำหรับบ้านขนาดเล็กจะเป็นที่ต้องการของตลาดในอนาคตอันใกล้

เมื่อวันที่ 4 มกราคม 2559 นายอับดุลลา ยามีน อับดุล กาคุม ประธานาธิบดีมัลดีฟส์ได้เข้าเยี่ยมคารวะพลเอกประยุทธ์ จันทร์โอชา นายกรัฐมนตรี โดยประธานาธิบดีมัลดีฟส์ได้แสดงความประสงค์ให้มีการยกเลิกการตรวจลงตราหนังสือเดินทางระหว่างสองประเทศ ปัจจุบันมีนักธุรกิจไทยหลายรายเข้าไปลงทุนในมัลดีฟส์ โดยเฉพาะในภาคธุรกิจบริการ (โรงแรม ท่องเที่ยว และสปา) และการก่อสร้าง ซึ่งผู้นำทั้งสองประเทศเห็นพ้องที่จะร่วมกันจัดกิจกรรมจับคู่เจรจาการค้าระหว่างนักธุรกิจไทย-มัลดีฟส์ เพื่อขยายโอกาสทางการค้าการลงทุนระหว่างกัน และส่งเสริมให้มูลค่าการค้าระหว่างไทย-มัลดีฟส์ขยายตัวเพิ่มขึ้น สำหรับสาขาธุรกิจที่น่าสนใจและมีศักยภาพ ได้แก่ ประมง อุตสาหกรรมแปรรูปด้านประมงเรือสำราญ และธุรกิจการท่องเที่ยวและสันนาการ



แนวโน้มเศรษฐกิจอินโดนีเซียคาดว่าจะเติบโตขึ้น จากการศึกษาที่รัฐบาลอินโดนีเซียได้ประกาศนโยบายเศรษฐกิจใหม่เพื่อกระตุ้นเศรษฐกิจของประเทศ (economic stimulus packages) โดยเมื่อวันที่ 9 กันยายน 2558 ประธานาธิบดีโจโกวีได้ประกาศที่จะทยอยออกมาตรการกระตุ้นเศรษฐกิจเป็นชุดๆ ซึ่งจนถึงปัจจุบันได้ออกมาแล้ว 6 ชุด และกำลังประกาศชุดที่ 7 ในเร็ววันนี้ ซึ่งชุดที่ 6 และ 7 สามารถสรุปสาระสำคัญได้ดังนี้ ชุดที่ 6 : รัฐบาลอินโดนีเซียได้ออกแผนพัฒนากระตุ้นเศรษฐกิจฉบับที่ 6 เมื่อวันที่ 5 พฤศจิกายน ที่ผ่านมา มีเนื้อหาเกี่ยวกับการกระตุ้นภาษีสำหรับการลงทุนในอินโดนีเซียในเขตเศรษฐกิจพิเศษ และนักลงทุนสามารถลดหย่อนภาษีได้ประมาณร้อยละ 20-100 นานถึง 25 ปี ซึ่งการลดหย่อนภาษีนี้อาจจะช่วยดึงดูดนักลงทุนในภาคอุตสาหกรรมของประเทศได้ และสำหรับชุดที่ 7 ขณะนี้รัฐบาลอินโดนีเซียกำลังจัดเตรียมแผนกระตุ้นเศรษฐกิจชุดที่ 7 ซึ่งจะมีเนื้อหาเกี่ยวกับการเน้นเศรษฐกิจชุมชนหมู่บ้าน กล่าวคือ 1) มีการจัดตั้งกองทุนหมู่บ้านจัดสรรโดยรัฐบาล 2) พัฒนาระบบการขนส่งในระดับหมู่บ้าน