

วารสาร สนค.

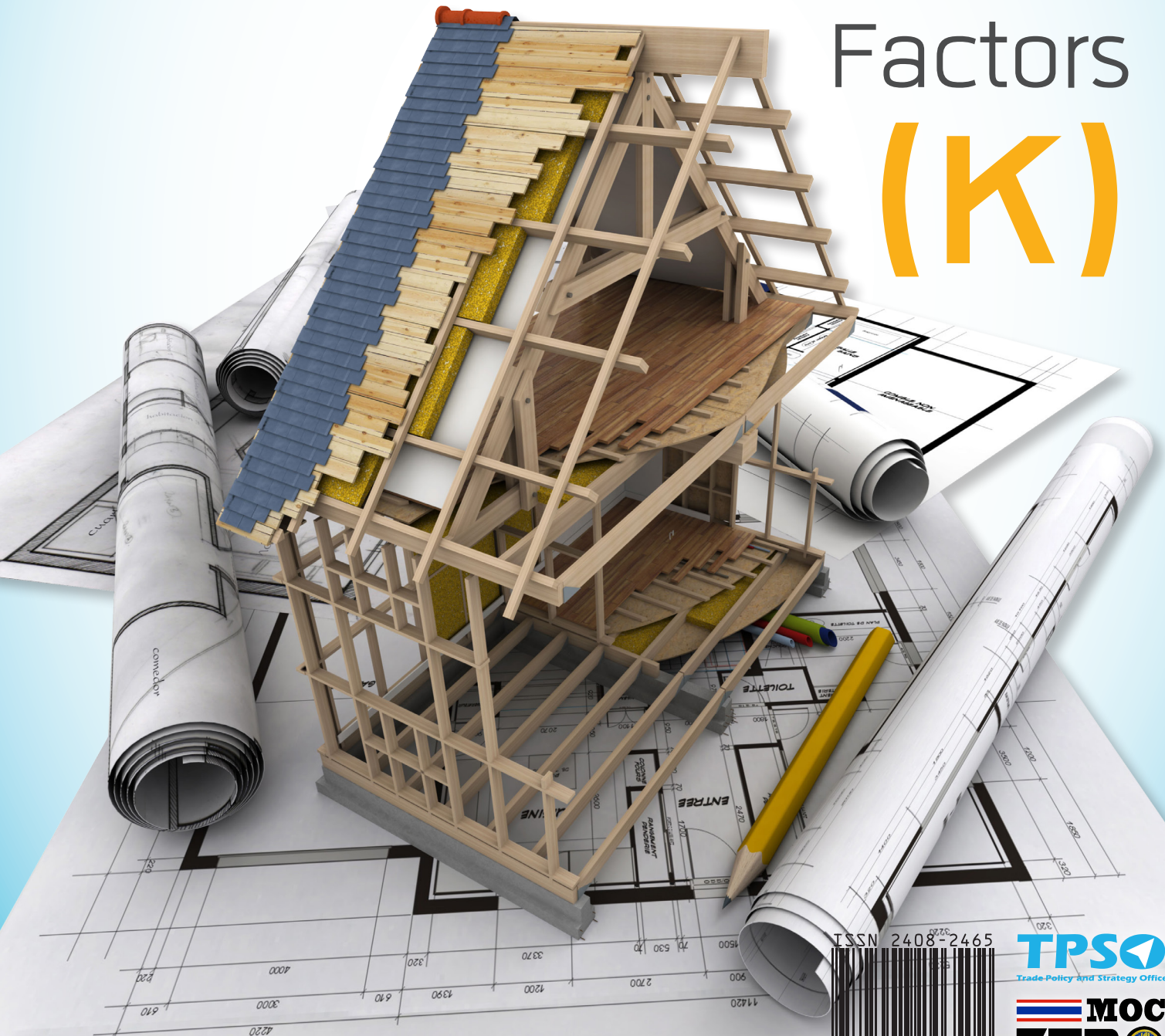
ปีที่ 6 ฉบับที่ 56 มีนาคม 2559

TPSO JOURNAL

INDIAN EXPRESS :
ป้ายหน้าประเทศไทย

การสนับสนุน SMEs ให้เข้าสู่ GVC :
ประสบการณ์ของประเทศไทย

Escalation Factors (K)



ISSN 2408-2465



6 772408 246502

TPSO
Trade Policy and Strategy Office

MOC
ZERO
CORRUPTION

Editor's Note

ผู้ประกอบการที่อยู่ในแวดวงก่อสร้างมานาน ย่อมจะรู้จัก “ค่า K” เป็นอย่างดี และค่าดัชนีก็มีความสำคัญมากขึ้นเรื่อยๆ ในปัจจุบัน อันเนื่องมาจากภาวะค่าเงินบาทลอยตัว การปรับเพิ่มอัตราภาษีมูลค่าเพิ่ม ตลอดจนราคาน้ำมันที่ผันผวน ส่งผลกระทบต่อต้นทุนในการดำเนินงานก่อสร้าง วารสาร สนค. จึงขอนำหลักเกณฑ์ของการใช้สัญญาแบบปรับราคาได้ตามมติ ครม. สูตรและวิธีการคำนวณค่า K มาอัปเดตแก่ผู้ประกอบการธุรกิจก่อสร้าง และเพื่อเป็นความรู้เบื้องต้นแก่ผู้ประกอบการที่สนใจในคอลัมน์ Special Report 1

ในยุคที่รัฐบาลยกระดับเอสเอ็มอีเป็นวาระแห่งชาติ มุ่งมั่นพัฒนาสร้างความเข้มแข็งเพื่อผลักดันให้ผู้ประกอบการไทยก้าวสู่ตลาดสากล หรือเป็นส่วนหนึ่งของ Global Value Chain คอลัมน์ Special Report 2 นำโมเดลการสนับสนุนเอสเอ็มอีและกลุ่มวิสาหกิจท้องถิ่นของประเทศจีนมานำเสนอเป็นกรณีศึกษาเพื่อประโยชน์ในการสนับสนุนเอสเอ็มอีไทยให้ไถ่ถอนอย่างยั่งยืน

สำหรับท่านผู้ประกอบการส่งออกที่มองเห็นโอกาสจากนโยบายเปิดเสรีการค้าของอินเดีย และระเบียบเศรษฐกิจอินเดีย-เมียนมาร์-ไทย ฉบับนี้เรานำบทวิเคราะห์มาให้ท่านอ่านอย่างต่อเนื่องในคอลัมน์ Special Talk และพร้อมชี้ช่องโอกาสในการค้าขายในตลาดอินเดียและเมียนมาร์ เพื่อให้ท่านวางกลยุทธ์ธุรกิจเชิงรุกจากความได้เปรียบของที่ตั้งประเทศในฐานะจุดเชื่อมโยงอาเซียน-อินเดียต่อไป

กองบรรณาธิการวารสาร สนค.

Getting Around with TPSO



เมื่อวันที่ 22-25 กุมภาพันธ์ 2559 ที่ผ่านมา นางสาวพิมพ์ชนก วอนขอพร รองผู้อำนวยการสำนักงานนโยบายและยุทธศาสตร์การค้า (สนค.) และเจ้าหน้าที่ สนค. ร่วมกับสถาบันวิจัยเพื่อการพัฒนาประเทศไทย (TDRI) ลงพื้นที่สำรวจ และสัมภาษณ์หน่วยงานภาครัฐและเอกชน ณ เมืองกว่างโจว สาธารณรัฐประชาชนจีน เกี่ยวกับห่วงโซ่มูลค่าเพิ่มอุตสาหกรรมอาหาร เพื่อเป็นข้อมูลประกอบการศึกษาและวิเคราะห์ห่วงโซ่มูลค่าโลก (Global Value Chain : GVC) สาขาสินค้าเกษตรและอาหารแปรรูป ภายใต้โครงการจัดทำยุทธศาสตร์การสร้างความเข้มแข็งทางการค้า แผนงานจัดทำยุทธศาสตร์ชาติการค้า และยุทธศาสตร์การรวมกลุ่มภาคีธุรกิจ

ผลการสัมภาษณ์ พบว่า เมืองกว่างโจวมีโอกาสในการเข้าไปทำการค้าการลงทุนสำหรับอุตสาหกรรมอาหาร เนื่องจากเป็นตลาดขนาดใหญ่ มีประชากรจำนวนมากกว่า 13 ล้านคนและผู้บริโภคมีความต้องการผลไม้สด/แห้ง/แปรรูป และอาหารทะเลจากประเทศไทยเพิ่มสูงขึ้น อีกทั้ง ยอดผู้ใช้งานทางอินเทอร์เน็ต และการค้าอิเล็กทรอนิกส์ (E-Commerce) ในจีนมีแนวโน้มเติบโตอย่างต่อเนื่องส่งผลให้ประเทศไทยกับประเทศจีนสามารถทำการค้าระหว่างกันได้ง่ายและสะดวกขึ้น แต่อย่างไรก็ตาม ก็ยังมีอุปสรรคในการเข้าไปทำการค้าการลงทุนเช่นกัน เช่น มาตรฐานสินค้าเกษตรของไทยไม่ผ่านมาตรฐานที่จีนกำหนด เนื่องจากบริษัทจีนส่วนใหญ่มีการกำหนดมาตรฐานการนำเข้าสินค้าเป็นการเฉพาะของแต่ละบริษัท เป็นต้น ซึ่งทาง สนค. จะนำข้อมูลเหล่านี้ไปวางแผนการพัฒนาาระบบห่วงโซ่มูลค่าโลก (GVC) ของไทย ภายใต้ยุทธศาสตร์การสร้างความเข้มแข็งทางการค้า แผนงานจัดทำยุทธศาสตร์ชาติการค้า และยุทธศาสตร์การรวมกลุ่มภาคีธุรกิจต่อไป

TPSO JOURNAL

วารสาร สนค.

ปีที่ 6 ฉบับที่ 56 มีนาคม 2559

3 | Special Talk

INDIAN EXPRESS :

ป้ายหน้าประเทศไทย

4 | Special Report

Escalation Factors (K)

6 | Special Report

การสนับสนุน SMEs ให้เข้าสู่ GVC :

ประสบการณ์ของประเทศไทย

8 | Highlight

ภาพรวมเศรษฐกิจไทย

9 | Price Indices

ตัวชี้วัดเศรษฐกิจการค้า

10 | International Trade Focus

การค้าระหว่างประเทศของไทย :

มกราคม 2558

11 | Commodities & FX

สถานการณ์ราคาทองคำ ราคาน้ำมัน

อัตราแลกเปลี่ยน และราคาสินค้าเกษตร :

กุมภาพันธ์ 2559

12 | Global News

บรรณาธิการ

ผู้อำนวยการ สำนักงานนโยบายและยุทธศาสตร์การค้า

ผู้จัดทำ

TPSO
Trade Policy and Strategy Office

สำนักงานนโยบายและยุทธศาสตร์การค้า กระทรวงพาณิชย์

663 ถนนพหลโยธิน ต.บางกระสอ อ.เมือง จ.นนทบุรี 11000

โทรศัพท์ 0 2507 7895 โทรสาร 0 2547 5687

INDIAN EXPRESS : ป้ายหน้าประเทศไทย



อินเดียเร่งการปรับปรุงระเบียบเศรษฐกิจอินเดีย-เมียนมาร์-ไทย หวังใช้เป็นสะพานเชื่อมห่วงโซ่อุปทานอาเซียน-อินเดีย โดยมีประเทศไทยเป็นเป้าหมายสำคัญ ประเทศไทยจึงควรใช้กฎการค้าในการใช้ระเบียบเศรษฐกิจนี้ในการรุดตลาดอินเดียด้วยเช่นกัน

นับจากทศวรรษ 1990 เป็นต้นมา อินเดียได้หันมาใช้นโยบายเปิดเสรีการค้ามากขึ้น ที่สำคัญได้มีการชูนโยบาย “Look East Policy” และนโยบายนี้ได้ถูกต่อยอดอีกครั้งโดยนายกรัฐมนตรีโมดีของอินเดียเมื่อครั้งไปร่วมประชุมอาเซียน-อินเดียซัมมิต ครั้งที่ 12 ณ กรุงเนปโด้ ประเทศเมียนมาร์ เมื่อเดือนพฤศจิกายน 2557 ด้วยการประกาศนโยบาย “the Act East Policy”

นายกฯ โมดีให้ความสำคัญกับการเชื่อมโยงเศรษฐกิจในลักษณะระเบียงเศรษฐกิจเป็นพิเศษ มีการเชื่อมโยงเมืองเศรษฐกิจหลักของอินเดียเข้าด้วยกันด้วยเมกะโปรเจกต์ระเบียงเศรษฐกิจครอบคลุมทั่วประเทศ ซึ่งโครงการที่สำคัญเป็นการปรับปรุงทางหลวงแผ่นดินที่เชื่อมระหว่างเมืองเศรษฐกิจสำคัญ ได้แก่ เจนไน (รัฐทมิฬนาฑู) บังกอลอร์ มุมไบ นิวเดลี กัลกัตตา และมณีปุระในภาคอีสานของอินเดีย รวมระยะทาง 5,840 กิโลเมตร ภายใต้โครงการ Golden Quadrilateral Project ซึ่งจากมติประของอินเดียก็ได้เข้าไปร่วมพัฒนาระเบียงเศรษฐกิจเชื่อมกับเมืองมณฑลของเมียนมาร์ด้วย ทั้งนี้ นายกรัฐมนตรีโมดีตระหนักดีว่า หากสามารถติดต่อเชื่อมโยงโครงสร้างพื้นฐานนี้ได้อย่างทรงประสิทธิภาพแล้ว ก็จะเป็นการส่งเสริมเพิ่มพูนความร่วมมือระดับภูมิภาค ระหว่างเอเชียใต้กับเอเชียตะวันออกเฉียงใต้เป็นอย่างดี

อาเซียนเป็นคู่ค้าอันดับ 2 ของอินเดียรองจากจีน โดยในปี 2558 (ม.ค.-ต.ค.) การค้าสองฝ่ายมีมูลค่า 56,399.49 ล้านดอลลาร์สหรัฐ และ 59,508.97 ล้านดอลลาร์สหรัฐ ตามลำดับ และเมื่อพิจารณาประเทศใน AEC ที่จะได้รับผลโดยตรงจากการเชื่อมโยงเศรษฐกิจไทย-เมียนมาร์-อินเดีย (CLMV ไทย มาเลเซีย และสิงคโปร์-CLMMVTS) ก็พบว่าการค้าอินเดีย-CLMMVTS มีมูลค่า 40,085.30 ล้านดอลลาร์สหรัฐ คิดเป็น 71% ของการค้าอินเดีย-AEC การพัฒนาเส้นทางขนส่งทางบกเชื่อมกับอาเซียนจึงมีความสำคัญต่ออินเดียและไทยอย่างมาก

โครงการทางหลวง 3 ประเทศ อินเดีย-เมียนมาร์-ไทย เป็นความร่วมมือระหว่างรัฐบาลของทั้งสามประเทศ เริ่มต้นจากเมืองโมเรห์ในรัฐมณีปุระไปสิ้นสุดลงที่อำเภอแม่สอด จังหวัดตากของไทย โดยผ่านเมืองมณฑลเยลในเมียนมาร์ ซึ่งล่าสุดการปรับปรุงถนนใกล้แล้วเสร็จและรัฐบาลอินเดียจะเปิดเส้นทางเดินรถโดยสารประจำทางสายใหม่ระหว่างเมืองอิมพาลกับเมืองมณฑลเยลในเดือนตุลาคม 2559 นี้ โดยจะใช้เวลาเดินทาง 14 ชั่วโมง ขณะที่ทางหลวงเชื่อมมณฑลเยล-เนปโด้-ย่างกุ้ง ความยาวกว่า 563 กิโลเมตร เป็นทางหลวงระหว่างเมืองระดับสากลก็ได้เปิดใช้แล้ว โดยใช้เวลาเดินทางเพียง 7 ชั่วโมง ในส่วนของประเทศไทย

ก็ได้ให้การช่วยเหลือด้านงบประมาณแก่เมียนมาร์ในการปรับปรุงเส้นทางจากแม่สอดไปยังจังหวัดกอกะเร็ก ระยะทาง 45 กิโลเมตร ให้สามารถเดินรถได้สองทาง ช่วยให้เดินทางได้สะดวก รวดเร็วและปลอดภัยมากขึ้นจากเดิมที่เป็นถนนช่องทางเดียว ทำให้การเดินทางผ่านแม่สอด-เมียวดี-ท่าตอน-ย่างกุ้ง ใช้เวลาเพียง 6-7 ชั่วโมงเท่านั้น จากเดิมที่ใช้เวลาหลายวัน นั่นก็หมายความว่าหากเดินทางหรือขนส่งสินค้าจากแม่สอดไปยังชายแดนอินเดียจะใช้เวลาเพียง 28 ชั่วโมง

ชาวเมียนมาร์เชื้อสายอินเดีย : กาวใจการค้าไทย-อินเดีย

มณฑลเยลเป็นศูนย์กลางทางเศรษฐกิจสำคัญของเมียนมาร์ มีพ่อค้านักธุรกิจเชื้อสายอินเดียกว่า 150,000 คน ซึ่งได้เข้าไปตั้งรกรากในเมียนมาร์ตั้งแต่สมัยการปกครองของอังกฤษ ส่วนใหญ่มาจากเมืองเจนไน รัฐทมิฬนาฑูของอินเดีย ซึ่งพ่อค้าอินเดียกลุ่มนี้มีบทบาทสำคัญต่อการค้าอินเดีย-เมียนมาร์เป็นอย่างมาก การเข้าถึงพ่อค้ากลุ่มนี้ได้หมายถึงการเข้าถึงตลาดอินเดียได้ด้วย ปัจจุบันการค้าสองฝ่ายมีมูลค่าเฉลี่ย 1.2 พันล้านเหรียญสหรัฐต่อปี ขยายตัวเฉลี่ย 13% ต่อปี คาดว่าการค้าชายแดนจะขยายตัวได้อีกมาก เมื่อมีการค้าข้ามแดนจากอินเดียไปยัง CLMMVTS พ่อค้าชาวเมียนมาร์เชื้อสายทมิฬอินเดียที่สำคัญอีกกลุ่มหนึ่ง ซึ่งมีราว 300,000 คน กลับไปตั้งรกรากอยู่ที่เมืองชายแดนโมเรห์ในฝั่งของอินเดีย ความเป็นมาของกลุ่มนี้มีความน่าสนใจ เนื่องจากได้อพยพกลับไปเมืองเจนไนในปี ค.ศ. 1962 หลังจากได้มีการปฏิวัติในพม่า แต่ปรากฏว่าเกิดความยากลำบากในการปรับตัวหลายอย่าง ต่อมาจึงได้พากันอพยพจะข้ามพรมแดนที่โมเรห์เพื่อจะกลับมณฑลเยล แต่รัฐบาลพม่ากลับไม่อนุญาต จึงได้พากันตั้งรกรากที่เมืองโมเรห์นี้ และอาศัยที่รู้ภาษาพม่าและมีญาติอยู่มณฑลเยลและอินเดีย ส่วนใหญ่จึงประกอบอาชีพเป็นศูนย์กลางทางการค้า เช่น ส่งออกรถยนต์/ชิ้นส่วน สิ่งทอ/เสื้อผ้า เครื่องสำอาง ยารักษาโรค และเครื่องอุปโภคบริโภค ไปยังมณฑลเยลเพื่อกระจายสินค้าไปทั่วเมียนมาร์อีกต่อหนึ่ง ดังนั้น กลุ่มพ่อค้าทั้งสองกลุ่มนี้จะเป็นตัวแปรสำคัญในการเชื่อมโยงการค้าไทย-อินเดียในอนาคต

ข้อคิดเห็น/ข้อเสนอแนะ

1. แม่สอดของไทยจะเป็นจุดยุทธศาสตร์สำคัญในอนาคต เนื่องจากตั้งอยู่บนระเบียงเศรษฐกิจไทย-เมียนมาร์-อินเดีย ซึ่งใช้เวลาเดินทางเพียง 28 ชั่วโมง อีกทั้งยังสามารถกระจายสินค้าไปทั่วอินเดียได้โดยง่าย โดยผ่าน



ระเบียงเศรษฐกิจ Golden Quadrilateral Project ที่ครอบคลุมทั่วประเทศอินเดีย

2. การค้าอาเซียน-อินเดียจะผ่านระเบียงเศรษฐกิจไทย-เมียนมาร์-อินเดียมากยิ่งขึ้นในอนาคต ดังนั้นประเทศไทยในฐานะที่เป็นจุดเชื่อมโยงอาเซียน-อินเดีย จึงควรใช้กฎการค้าในการเข้าไปลงทุนด้านการแปรรูปอาหาร การท่องเที่ยว การศึกษา สุขภาพ และโลจิสติกส์ ซึ่งเป็นสาขาที่ทั้ง 3 ประเทศส่งเสริมให้มีการพัฒนาตามแนวระเบียงเศรษฐกิจนี้

3. ประเทศไทยควรส่งเสริมการลงทุนของธุรกิจไทยในระเบียงเศรษฐกิจนี้ในสาขาที่สามารถต่อยอดการส่งออกในสาขาที่ไทยเข้มแข็ง เช่น ส่งเสริมการเข้าไปลงทุนในสาขาโรงแรม โดยโรงแรมดังกล่าวจำเป็นต้องนำเข้าสินค้าอุปโภคบริโภคที่ได้มาตรฐานทุกชนิด รวมถึงอาหารจากไทยอยู่แล้ว และเมื่อมีการเข้าไปลงทุนของโรงแรมหรูจากทั่วโลกมากขึ้น โรงแรมไทยก็สามารถทำหน้าที่เป็นตัวกระจายสินค้าไทยให้กับโรงแรมดังกล่าว อีกทั้งยังสามารถต่อยอดไปสู่การส่งสินค้าไปชายอินเดียได้อีกด้วย

4. ผู้ส่งออกไทยไม่ควรมองข้ามศูนย์กลางทางการค้าชาวเมียนมาร์เชื้อสายอินเดียที่มีความคุ้นเคยทั้งตลาดเมียนมาร์และอินเดีย ซึ่งจะเป็นกุญแจสำคัญให้การเจาะตลาดแก่สินค้าไทยในการเข้าถึงตลาด 1,400 ล้านคนของอินเดีย โดยผ่านระเบียงเศรษฐกิจแห่งนี้

5. ภาคอีสานของอินเดียอยู่ห่างไกลจากอินเดียตอนในมาก เช่นเดียวกับจีนตอนใต้ที่ห่างไกลจากเมืองอุตสาหกรรม การนำเข้าจากไทยจะมีต้นทุนที่ถูกกว่าสินค้าที่มีศักยภาพในการเจาะตลาดภาคอีสานของอินเดียได้แก่ เครื่องคอมพิวเตอร์ โทรศัพท์ วิทยุ น้ำมัน รถยนต์/อุปกรณ์มอเตอร์และเครื่องกำเนิดไฟฟ้า และ Snack/ข้าวเกรียบ

Escalation Factors (K)

Escalation Factors หรือที่เรียกสั้นๆ ว่า ค่า K คือตัวเลขดัชนีที่ใช้วัดการเปลี่ยนแปลงของค่างาน ณ ระยะเวลาที่ผู้รับเหมาก่อสร้างเปิดขอบประกวดราคา ใต้เปรียบเทียบกับระยะเวลาที่สัมพันธ์ในแต่ละงวด



ที่มาของค่า K มาจากในช่วงปี 2516-2517 เกิดวิกฤตการณ์ทางเศรษฐกิจ โดยน้ำมันและวัสดุก่อสร้างสำคัญ คือ เหล็กสำเร็จรูปต่างๆ ขาดแคลนและราคาสูงขึ้นมาก ส่งผลกระทบต่อธุรกิจก่อสร้างโดยตรงและรุนแรง ผู้รับเหมาต่างได้รับความเดือดร้อน บางรายหยุดดำเนินการ บางรายละทิ้งงาน เพราะไม่สามารถรับภาระขาดทุนได้ ขณะเดียวกันผู้จ้างเหมา ก็ได้รับผลกระทบด้วยเช่นกัน คณะรัฐมนตรี (ครม.) จึงได้มีมติให้นำ “ค่า K” มาใช้ เพื่อช่วยเหลือผู้รับเหมา ให้ได้รับการชดเชยค่าเสียหาย ทั้งนี้ มีคณะกรรมการเป็นผู้กำหนดหลักเกณฑ์ เงื่อนไข สูตร ประเภท และลักษณะงาน ที่เข้าข่ายสามารถขอรับเงินชดเชยจากรัฐบาลได้ จนถึงปี 2524 รัฐบาลได้ประกาศยกเลิกการใช้ “ค่า K” เนื่องจากวิกฤตการณ์ทางเศรษฐกิจกลับเข้าสู่ภาวะปกติ อย่างไรก็ตาม เมื่อวันที่ 22 สิงหาคม 2532 ครม. ได้มีมติให้นำ “ค่า K” มาใช้อีกครั้ง เนื่องจากผลของภาวะเศรษฐกิจที่ขยายตัวในอัตราสูง ก่อให้เกิดการลงทุนอย่างมากในธุรกิจหลายสาขา โดยเฉพาะธุรกิจการก่อสร้าง เพื่อรองรับเศรษฐกิจที่ขยายตัว เป็นเหตุให้วัสดุ ก่อสร้างสำคัญ คือ เหล็กเส้น ขาดแคลนและราคาสูงขึ้นอย่างต่อเนื่อง ผู้ประกอบการ ธุรกิจก่อสร้างได้รับความเดือดร้อน รัฐบาลจึงให้ความช่วยเหลือโดยมีมติดังกล่าว ให้ใช้ “ค่า K” มาจนถึงปัจจุบัน

เงื่อนไขและหลักเกณฑ์ของการใช้สัญญาแบบปรับราคาได้ตามมติ ครม.

มติ ครม. เมื่อวันที่ 22 สิงหาคม 2532 กำหนดหลักเกณฑ์ประเภทงานก่อสร้าง สูตรและวิธีการคำนวณที่ใช้กับสัญญาแบบปรับราคาได้ ดังนี้

1. สัญญาแบบปรับราคาได้นี้ให้ใช้กับงานก่อสร้างทุกประเภท รวมถึงงานปรับปรุง และซ่อมแซม ซึ่งเบิกจ่ายค่างานในลักษณะหมวดค่าครุภัณฑ์ ที่ดินและสิ่งก่อสร้าง

หมวดเงินอุดหนุนและหมวดรายจ่ายอื่นที่เบิกจ่ายในลักษณะค่าที่ดิน และสิ่งก่อสร้าง ที่อยู่ในเงื่อนไขและหลักเกณฑ์ตามที่ได้กำหนดนี้

2. สัญญาแบบปรับราคาได้นี้ ให้ใช้ทั้งกรณีเพิ่มหรือลดค่างานจากค่างานเดิมตามสัญญา เมื่อดัชนีราคาซึ่งจัดทำขึ้นโดยกระทรวงพาณิชย์มีการเปลี่ยนแปลงสูงขึ้นหรือลดลง จากวันเปิดของประกวดราคา สำหรับกรณีที่จัดจ้างโดยวิธีอื่นให้ใช้วันเปิดของราคาแทน

3. การนำสัญญาแบบปรับราคาได้ไปใช้นั้น ผู้ว่าจ้างต้องแจ้งและประกาศให้ผู้รับจ้างทราบ เช่น ในประกาศประกวดราคาฯ และต้องระบุสัญญาจ้างด้วยว่างานจ้างเหมานั้นๆ จะใช้สัญญาแบบปรับราคาได้ พร้อมทั้งกำหนดประเภทของงานก่อสร้าง สูตรและวิธีการคำนวณที่มีการปรับเพิ่มหรือลดค่างานไว้ให้ชัดเจน

ในกรณีที่มิงานก่อสร้างหลายประเภทในงานจ้างคราวเดียวกัน จะต้องแยกประเภทงานก่อสร้างแต่ละประเภทให้ชัดเจนตามลักษณะของงานก่อสร้างนั้นๆ และให้สอดคล้องกับสูตรที่กำหนดไว้

4. การขอเงินเพิ่มค่างานก่อสร้างตามสัญญาแบบปรับราคาได้นี้เป็นหน้าที่ของผู้รับจ้างที่จะต้องเรียกร้องภายในกำหนด 90 วัน นับตั้งแต่วันที่ผู้รับจ้างได้ส่งมอบงานงวดสุดท้าย หากพ้นกำหนดนี้ไปแล้วผู้รับจ้างไม่มีสิทธิที่จะเรียกร้องเงินเพิ่มค่างานก่อสร้างจากผู้ว่าจ้างได้อีกต่อไป และในกรณีที่ผู้ว่าจ้างจะต้องเรียกเงินคืนจากผู้รับจ้าง ให้ผู้ว่าจ้างที่เป็นคู่สัญญาเรียกเงินคืนจากผู้รับจ้างโดยเร็ว หรือให้หักค่างานของงวดต่อไป หรือให้หักเงินจากหลักประกันสัญญาแล้วแต่กรณี

5. การพิจารณาคำนวณเงินเพิ่มหรือลด และการจ่ายเงินเพิ่มหรือเรียกเงินคืนจากผู้รับจ้างตามเงื่อนไขสัญญาแบบปรับราคาได้ ต้องได้รับการตรวจสอบและเห็นชอบจากสำนักงบประมาณและให้ออกรายการพิจารณาวินิจฉัยของสำนักงบประมาณเป็นที่สิ้นสุด

องค์ประกอบ ค่า K ประกอบด้วย

- M = ดัชนีราคาสินค้าวัสดุก่อสร้าง (ไม่รวมเหล็กและซีเมนต์)
- S = ดัชนีราคาเหล็ก
- C = ดัชนีราคาซีเมนต์
- G = ดัชนีราคาเหล็กแผ่นเรียบ
- F = ดัชนีราคาน้ำมันดีเซลหมุนเร็ว
- A = ดัชนีราคาแอสฟัลท์
- E = ดัชนีราคาเครื่องจักรกลและบริภัณฑ์
- GIP = ดัชนีราคาต่อเหล็กอาบสังกะสี
- AC = ดัชนีราคาต่อซีเมนต์ไยหิน
- PVC = ดัชนีราคาต่อ PVC
- PE = ดัชนีราคาต่อ HYDENSITY POLYETHYLENE
- W = ดัชนีราคาสายไฟฟ้า
- I = ดัชนีราคาผู้บริโภคของประเทศ

ประเภทงานก่อสร้างและสูตรที่ใช้

งานก่อสร้างที่จะสามารถนำค่า K มาคำนวณเพื่อขอรับเงินชดเชยได้ มี 5 ประเภท รวม 35 สูตร คือ

- งานอาคาร 1 สูตร
- งานดิน 3 สูตร
- งานทาง 7 สูตร
- งานชลประทาน 7 สูตร
- งานระบบสาธารณูปโภค 17 สูตร

ทั้งนี้ รวมถึงงานปรับปรุงและซ่อมแซมตามประเภทของงานดังกล่าวด้วย สำหรับสูตรที่จะใช้นั้นโดยทั่วไปมักระบุในสัญญาแบบปรับราคาได้อยู่แล้ว



วิธีการคำนวณที่ให้กับสัญญาแบบปรับราคาได้

1. การคำนวณค่า K จากสูตรตามลักษณะงานนั้นๆ ให้ใช้ตัวเลขดัชนีราคาวัสดุก่อสร้างของกระทรวงพาณิชย์ โดยใช้ฐานของปี 2530 เป็นเกณฑ์ในการคำนวณ
2. การคำนวณค่า K สำหรับกรณีที่ม้งานก่อสร้างหลายประเภทรวมอยู่ในสัญญาเดียวกันจะต้องแยกคำนวณก่อสร้างแต่ละประเภทให้ชัดเจนตามลักษณะของงานนั้น และให้สอดคล้องกับสูตรที่ได้กำหนดไว้
3. การคำนวณค่า K กำหนดให้ใช้เลขทศนิยม 3 ตำแหน่งทุกขั้นตอนโดยไม่มีการปัดเศษและกำหนดให้ทำเลขสัมพันธ์ (เปรียบเทียบ) ให้เป็นผลสำเร็จก่อนแล้วจึงนำผลลัพธ์ไปคูณกับตัวเลขคงที่หน้าเลขสัมพันธ์นั้น
4. ให้พิจารณาเงินเพิ่มหรือลดราคาค่างานจากราคาที่ผู้รับจ้างทำสัญญาตกลงกับผู้ว่าจ้าง เมื่อค่า K ตามสูตรสำหรับงานก่อสร้างนั้นๆ ในเดือนที่ส่งมอบงานมีค่าเปลี่ยนแปลงไปจากค่า K ในเดือนที่เปิดซองราคามากกว่า 4% มาคำนวณปรับเพิ่มหรือลดค่างานแล้วแต่กรณี (โดยไม่คิด 4% แรกให้)
5. ในกรณีที่ผู้รับจ้างไม่สามารถทำการก่อสร้างให้แล้วเสร็จตามระยะเวลาในสัญญา โดยเป็นความผิดของผู้รับจ้าง ค่า K ตามสูตรต่างๆ ที่จะนำมาใช้ในการคำนวณค่า K ของเดือนสุดท้ายตามอายุสัญญา หรือค่า K ของเดือนที่ส่งมอบงานจริง แล้วแต่ที่ว่าค่า K ตัวใดจะมีค่าน้อยกว่า
6. การจ่ายเงินแต่ละงวดให้จ่ายค่าจ้างงานที่ผู้รับจ้างทำได้แต่ละงวดตามสัญญาไปก่อน ส่วนค่างานเพิ่มหรือค่างานลดซึ่งจะคำนวณได้ต่อเมื่อทราบดัชนีราคาวัสดุก่อสร้างซึ่งนำมาคำนวณค่า K ของเดือนที่ส่งมอบงานงวดนั้นๆ เป็นที่แน่นอนแล้ว เมื่อกำหนดเงินเพิ่มได้ ให้ขอทำความตกลงเรื่องการเงินกับสำนักงบประมาณ



การสนับสนุน SMEs ให้เข้าสู่ GVC : ประสบการณ์ของประเทศจีน

เศรษฐกิจการค้าปัจจุบันอยู่ในรูปแบบของเครือข่ายการผลิตที่ธุรกิจจากหลายประเทศมีส่วนร่วมในการสร้างมูลค่าและกระจายสินค้าไปทั่วโลก (Global Value Chain : GVC) โดยแต่ละประเทศมีการส่งต่อมูลค่าเพิ่มเชื่อมโยงกันเป็นวงจรการค้าที่ซับซ้อน ทำให้ระบบสถิติการค้าต้องปรับเปลี่ยนให้สามารถแจกแจงถึงมูลค่าเพิ่มที่เกิดขึ้นในแต่ละประเทศ เพื่อลดความคลาดเคลื่อนจากการนับมูลค่าซ้ำซ้อน (Trade in Value Added : TiVA Database¹) ซึ่งจะสะท้อนให้เห็นว่าการส่งออกสินค้านั้นๆ ได้ก่อให้เกิดผลประโยชน์ที่ตกอยู่กับเศรษฐกิจในประเทศมากน้อยเพียงใด รัฐบาลควรมีนโยบายอย่างไรเพื่อให้เศรษฐกิจคงอยู่ในเครือข่ายการผลิตโลกต่อไปได้ และสามารถเก็บเกี่ยวผลประโยชน์จากการค้าได้มากขึ้น รวมถึงจะขยายบทบาททางการลงทุนไปในประเทศใดเพื่อให้การค้าและอุตสาหกรรมเติบโตได้ในระยะยาว

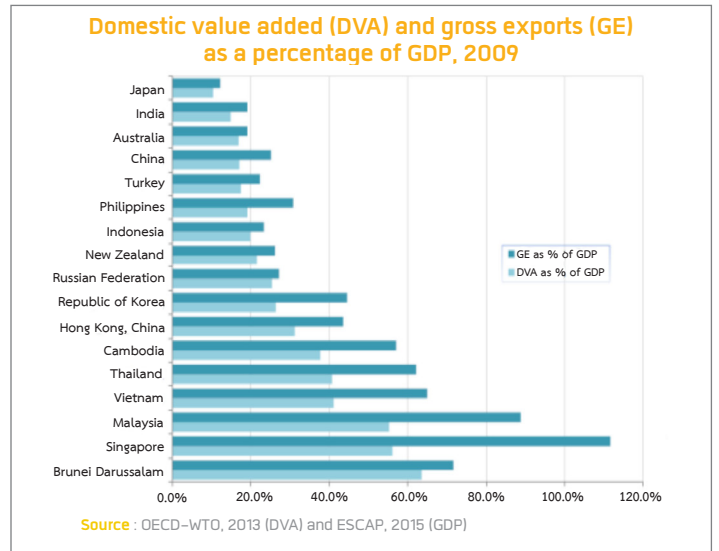
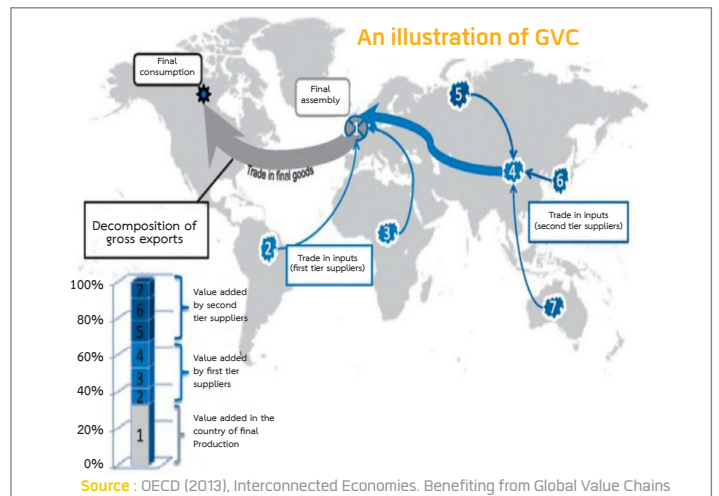
รูปแบบการมีส่วนร่วมใน GVC

ในด้านการปรับตัวรองรับโอกาสและความท้าทายในบริบท GVC จีนเป็นประเทศหนึ่งที่สามารถพัฒนาเศรษฐกิจให้เข้าไปเป็นส่วนหนึ่งของ GVC ได้อย่างต่อเนื่อง และเป็นตัวอย่างที่มีพื้นฐานทางเศรษฐกิจที่ใกล้เคียงกับไทยและประเทศกำลังพัฒนาอื่นๆ² โดยกระทรวงพาณิชย์จีนได้วางยุทธศาสตร์รองรับ GVC ไว้ใน 3 มิติ เพื่อผลักดันวิสาหกิจทุกระดับได้รับผลประโยชน์จากห่วงโซ่มูลค่าการค้าโลกอย่างยั่งยืน (Inclusive GVC) ทั้งในรูปแบบของการส่งออกทางอ้อม (Export Value Chain) การส่งออกโดยตรง (Direct Export) และการลงทุนทำธุรกิจในต่างประเทศ (Internationalization/Outward Direct Investment)

1. การส่งออกทางอ้อม : จีนพยายามพัฒนาคลัสเตอร์วิสาหกิจในท้องถิ่น โดยเฉพาะในภาคเกษตรแปรรูป ให้เป็น Suppliers ในห่วงโซ่การส่งออก โดยการสร้างเมืองอุตสาหกรรม/คลัสเตอร์เชิงพื้นที่ (Area-based Cluster) ที่ประกอบด้วยนิคมอุตสาหกรรมตามศักยภาพของพื้นที่ มหาวิทยาลัยที่เน้นการวิจัยเฉพาะทาง และโครงสร้างพื้นฐาน/ที่อยู่อาศัยที่รองรับนักลงทุนและแรงงานทักษะ เพื่อให้เกิดเป็นเมืองใหม่ที่กระตุ้นการผลิตภายในประเทศ (Domestic Value Added) รวมทั้งถึงถึงผู้ประกอบการที่เข้มแข็งและเชื่อมโยงการผลิตในพื้นที่โดยรอบ (Local Value Chains) กับผู้ส่งออก ทั้งนี้จีนมองว่าการดึงดูดนักลงทุน/MNCs ยังคงมีความจำเป็นต่อไป เพราะเป็นโอกาสในการซึมซับเทคโนโลยีใหม่และการยกระดับการผลิตให้ก้าวหน้าได้อย่างรวดเร็ว รวมทั้งขยายไปสู่อุตสาหกรรมต้นน้ำที่ผลิตส่วนประกอบสำคัญของสินค้าตัวเอง

2. การส่งออกโดยตรง จีนพยายามยกระดับสินค้าด้วยนวัตกรรมและคุณภาพตามมาตรฐานโลก และเร่งผลักดันการค้าและบริการให้เป็นสากล โดยตัวอย่างที่ชัดเจนคือการจัดตั้ง Shanghai Free Trade Zone ภายใต้แนวคิด “กล้าลอง กล้าปฏิรูป” ของประธานาธิบดีสี จิ้นผิง ซึ่งมุ่งหวังที่จะยกระดับธุรกิจการค้าและบริการให้ก้าวหน้าและเอื้อให้ผู้ประกอบการจีนสามารถส่งออกโดยตรงได้มากขึ้น โดยมีมาตรการจูงใจสำหรับธุรกิจบริการที่เกี่ยวข้องกับการส่งออก อาทิ บริการจัดเก็บและขนส่งทางเรือ บริการทางธุรกิจ ตลาดการค้าออนไลน์ ตลาดสินค้าล่วงหน้า และบริการทางการเงิน ยกเลิกการแบนเว็บไซต์ อาทิ Twitter และ Facebook ในเขต FTZ รวมทั้งอนุญาตให้มีการดำเนินธุรกรรมเงินหยวนอย่างเสรี และอนุญาตให้ธนาคารจีนทำธุรกรรมนอกประเทศได้ (Offshore Banking) โดยจีนจะจัดตั้ง FTZs ในลักษณะนี้เพิ่มอีกหลายแห่ง อาทิ ในมณฑลทงกวางตุง มณฑลฟูเจี้ยน และนครเทียนจิน รวมทั้งในหัวเมืองชายแดนที่ติดกับอาเซียน ซึ่งระบบการค้าเสรีและบริการสนับสนุนที่มีประสิทธิภาพนี้จะเอื้อให้ธุรกิจจีนติดต่อค้าขายกับต่างประเทศได้โดยตรงมากขึ้น

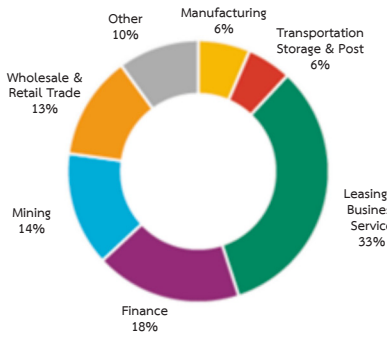
3. การออกไปทำธุรกิจในต่างประเทศ จีนได้ดำเนินนโยบายก้าวออกไป (走出去) มาตั้งแต่ปี 2546 โดยได้ออกมาตรการด้านต่างๆ ได้แก่ การจัดตั้งคณะกรรมการเพื่อจัดการสินทรัพย์ของรัฐวิสาหกิจ (State-Owned Enterprise/ SOE Assets Supervision



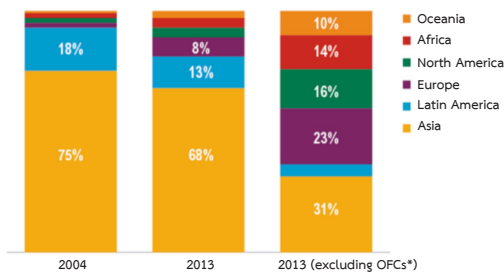
and Administration Commission) การจัดตั้งกองทุนและปล่อยสินเชื่อดอกเบี้ยต่ำของ Bank of China และ Chinese Bank of Development ให้กับธุรกิจจีนที่มีศักยภาพ ซึ่งในระยะแรกเป็น SOEs และวิสาหกิจรายใหญ่ พร้อมกับอำนวยความสะดวกและปรับปรุงกฎระเบียบด้านต่างๆ รวมถึงการสานสัมพันธ์ระดับรัฐต่อรัฐ เพื่อให้เกิดการติดต่อแลกเปลี่ยนข้อมูลและความร่วมมือด้านการลงทุน ส่งผลให้การลงทุนในต่างประเทศของจีนขยายตัวอย่างก้าวกระโดด โดยมูลค่าการลงทุนในต่างประเทศสะสมส่วนใหญ่อยู่ในธุรกิจภาคการค้าและบริการ อาทิ ธุรกิจค้าส่ง/ค้าปลีก ขนส่งและจัดเก็บสินค้า ธุรกิจโลจิสติกส์และบริการทางการเงิน รวมทั้งธุรกิจทางการเงิน

¹Marko Javorsek and Ignacio Camacho(2015).UN/ESCAP Working Paper on Trade in Value Added: Concepts, Estimation and Analysis. Available at <http://www.unescap.org/resources/trade-value-added-concepts-estimation-and-analysis>
²ข้อมูลส่วนนี้มาจากการเข้าร่วมการประชุม 2015 Seminar on Trade and Investment and Global Value Chain for APEC Members ณ กรุงปักกิ่ง นครถกานฮุย มณฑลเจียงซู และนครเซี่ยงไฮ้ จัดโดยกรมการพาณิชย์จีน ระหว่างวันที่ 22 ตุลาคม - 4 พฤศจิกายน 2558

Outward FDI Stock



Geographical Distribution of China's OFDI Stock, 2004 and 2013



Source : <http://bit.ly/1Jvef5J>

WORLD RESOURCES INSTITUTE

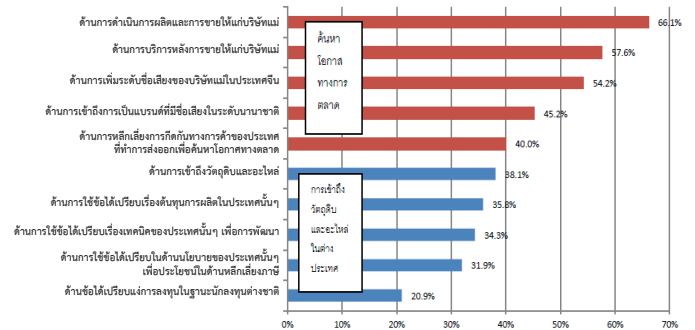
กลไกผลักดัน SMEs จีนสู่สากล

แนวทางการผลักดัน SMEs เข้าสู่ GVC ของรัฐบาลจีนในช่วง 4 ปีที่ผ่านมา ได้ให้หน้าหนักกับการสร้างธุรกิจใหม่และออกไปทำธุรกิจในต่างประเทศมากขึ้น ภายใต้แนวคิดของนายกรัฐมนตรีนายหลี่ เค่อเฉียง ที่จะสร้างความเป็นผู้ประกอบการในหมู่มวลชน (Mass Entrepreneurship) รวมทั้งเป็นไปตามแผนพัฒนาเศรษฐกิจฉบับที่ 12 (ปี พ.ศ. 2554-2558) ที่จะพัฒนาและส่งเสริมธุรกิจให้พร้อมเติบโตได้ในระดับสากล โดยในระยะแรก จีนสนับสนุนให้บริษัทของรัฐและบริษัทรายใหญ่ออกไปลงทุนในต่างประเทศก่อน โดยเฉพาะในอาเซียน แอฟริกา และอเมริกาใต้ โดยใช้รูปแบบการควบรวม/ซื้อกิจการ (Merger and Acquisition) ควบคู่ไปกับการร่วมลงทุน (Joint Venture) มากกว่าที่จะไปลงทุนในโครงการใหม่ (Greenfield Investment) กลไกสำคัญในระยะนี้คือการมีองค์กร China Investment Corporation (CIC) ซึ่งจัดตั้งขึ้นเพื่อจัดการกองทุน Sovereign Wealth Fund (SWF) ซึ่งมีมูลค่าการลงทุนแรกเริ่มต้น 2 แสนล้านดอลลาร์สหรัฐ

ในปี 2556 พบว่ามีวิสาหกิจและธุรกิจครอบครัวของจีนออกไปทำธุรกิจในต่างประเทศมากขึ้น และรัฐบาลท้องถิ่นระดับมณฑลมีบทบาทสำคัญในการผลักดัน SMEs เหล่านี้ให้ออกไปทำธุรกิจในอาเซียน ปัจจัยสำคัญคือ การพัฒนาสายสัมพันธ์ (Guanxi) และกลไกความร่วมมือทางการค้าภายใต้ MOU ว่าด้วยการเป็นบ้านที่เมืองน้องระหว่างมณฑล-จังหวัด และสมาคมกับสมาคม ซึ่งเงินจะชี้ให้เห็นถึงแนวโน้มการจ้างงานและรายได้ที่จะเพิ่มขึ้นของคนในพื้นที่ด้วย ดังตัวอย่างของเครือธุรกิจ Guangxi State Farm Group ที่ได้จัดตั้งเขตความร่วมมือทางเศรษฐกิจและนำเทคโนโลยีการเกษตรออกไปถ่ายทอด พร้อมทั้งพัฒนาเกษตรกรในพื้นที่ให้สามารถแปรรูปสินค้าขั้นต้นแล้วส่งกลับมายังมณฑลกว้างซี ซึ่งในเวลาต่อมาจีนได้ตั้งโรงงานในนิคมอุตสาหกรรมในประเทศนั้นๆ เพื่อต่อยอดการผลิตด้วย อาทิ China-Indonesia Economic and Trade Cooperation Zone ในกลุ่มสินค้าอุตสาหกรรม และ Brunei Bio-Innovation Corridor เพื่อผลิตจำหน่ายสินค้าไปทั่วโลกภายใต้ความน่าเชื่อถือของตราบรูไนฮาลาล

กลไกสำคัญอีกประการหนึ่งที่ช่วยผลักดัน SMEs จีนสู่ต่างประเทศ คือ การสนับสนุนด้านการตลาดให้แก่ SMEs ที่ออกไปทำธุรกิจในต่างประเทศ จากรายงานของ China Council for the Promotion of International Trade (CCPIT) ที่สำรวจทัศนคติของผู้ประกอบการจีนที่ออกไปทำธุรกิจในต่างประเทศ พบว่าแรงจูงใจด้านโอกาสทางการค้า/บุกเบิกตลาดเป็นปัจจัยสำคัญในการตัดสินใจออกไปตั้งสาขาในต่างประเทศ (Trade-induced Investment/Investment for Trade) มากกว่าวัตถุประสงค์เพื่อ

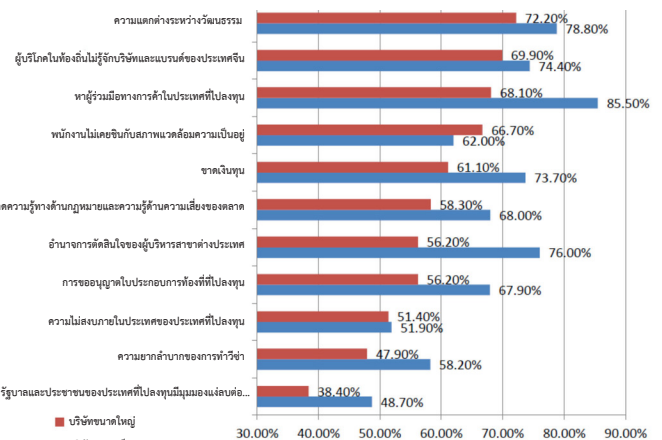
การแสวงหาวัตถุดิบและลดต้นทุนการผลิตและขนส่ง โดยจีนมีหน่วยงานด้านส่งเสริมการตลาดและการลงทุนอยู่ภายใต้กระทรวงเดียวกัน



แรงจูงใจในการออกไปทำธุรกิจในต่างประเทศของวิสาหกิจจีน

ที่มา : CCPIT, 2012 (แปลไทยจากคำไทยจีน)

นอกจากนี้ ประสบการณ์ของจีนสะท้อนว่าการส่งเสริมธุรกิจในต่างประเทศ ต้องดำเนินการควบคู่ไปกับการพัฒนาธุรกิจ และคำนึงถึงความแตกต่างด้านขนาดและกลุ่มธุรกิจด้วย ซึ่งวิสาหกิจรายใหญ่ และ SMEs ประสบข้อจำกัดที่ไม่เหมือนกัน/ในระดับที่ต่างกัน โดย 80% ของ SMEs ไทยอยู่ในภาคการค้าและบริการ และมีภาคอุตสาหกรรมหลายสาขาที่มีศักยภาพที่จะต่อยอดสู่ธุรกิจบริการที่เกี่ยวข้องด้วย



ปัญหา/ข้อจำกัดในการออกไปทำธุรกิจในต่างประเทศของวิสาหกิจจีน

นัยยะต่อนโยบายสนับสนุน SMEs ไทยสู่สากล

จากบริบทเศรษฐกิจโลกที่พัฒนาไปสู่การเป็น Global Value Chain การพัฒนาและรักษาบทบาทของไทยใน GVC ให้ได้อย่างต่อเนื่อง จำเป็นต้องอาศัยการผลักดันการส่งออกทั้งทางตรงและทางอ้อม รวมถึงการทำธุรกิจในต่างประเทศ ซึ่งทุกภาคส่วนควรมีการศึกษาและพิจารณาแนวทางในหลายด้านควบคู่กันไป อาทิ การมีฐานข้อมูลเชิงลึกเพื่อธุรกิจไทยในต่างประเทศ การพัฒนาภารกิจและกลไกด้านความร่วมมือเพื่อการค้าและการลงทุน การเจรจาเพื่อขยายโอกาสและคุ้มครองการลงทุน การให้บริการส่งเสริม SMEs ที่ออกไปทำธุรกิจในต่างประเทศอย่างเพียงพอและมีประสิทธิภาพ โครงสร้างพื้นฐานและการอำนวยความสะดวกทางธุรกิจในประเทศ (Offshore Trade Infrastructure) และการสร้างและพัฒนาผู้ประกอบการให้มีมุมมองทางธุรกิจที่ไม่จำกัดอยู่ในระดับท้องถิ่น (Global-Oriented Mindset) และมีทักษะที่พร้อมจะทำธุรกิจในระดับสากล (Oversea Business Development) รวมถึงการสนับสนุนนักธุรกิจไทยในต่างประเทศของสถาบันการเงิน อาทิ EXIM BANK และบทบาทของเครือข่ายธุรกิจไทย/หอการค้าไทยในต่างประเทศ ซึ่งในระยะยาวประเด็นต่างๆ เหล่านี้จะเอื้อให้ธุรกิจไทยก้าวไปเป็นส่วนหนึ่งของ GVC ได้อีกขั้นหนึ่ง

ภาพรวมเศรษฐกิจไทย

เศรษฐกิจของไทย เดือนมกราคม 2559 ได้รับแรงสนับสนุนจากการใช้จ่ายของรัฐบาลและภาคการท่องเที่ยวที่ยังคงขยายตัวอย่างต่อเนื่อง อย่างไรก็ตาม เศรษฐกิจไทยยังได้รับผลกระทบจากภาวะเศรษฐกิจโลกและเศรษฐกิจประเทศคู่ค้าที่ชะลอตัว ทำให้ภาคการส่งออกสินค้าหดตัว และส่งผลให้เศรษฐกิจของไทยในภาพรวมหดตัวลงเล็กน้อย

เสถียรภาพเศรษฐกิจในประเทศ เดือนมกราคม 2559 อยู่ในเกณฑ์ดีและมีเสถียรภาพ โดยอัตราการว่างงานสูงขึ้นเล็กน้อย แต่ยังคงอยู่ในระดับต่ำที่ร้อยละ 0.9 ของกำลังแรงงานรวม อัตราเงินเฟ้อทั่วไปหดตัวร้อยละ 0.5 ตามการลดลงของราคาขายปลีกน้ำมัน ค่าโดยสารรถประจำทาง ค่ากระแสไฟฟ้าและก๊าซหุงต้ม สัดส่วนหนี้สาธารณะต่อ GDP ข้อมูลล่าสุด ณ เดือนธันวาคม 2558 อยู่ที่ร้อยละ 44.4 ซึ่งถือว่าสถานะหนี้ของไทยยังมีความมั่นคงและต่ำกว่ากรอบความมั่นคงทางการคลังที่ตั้งไว้คือไม่เกินร้อยละ 60.0 **เสถียรภาพเศรษฐกิจนอกประเทศ** เดือนมกราคม 2559 อยู่ในระดับมั่นคงและสามารถรองรับความเสี่ยงจากความผันผวนของเศรษฐกิจโลกได้ สะท้อนได้จากทุนสำรองระหว่างประเทศอยู่ในระดับสูงที่ 160.1 พันล้านเหรียญสหรัฐ

ภาคอุปโภคบริโภค เดือนมกราคม 2559 ในภาพรวมขยายตัวต่อเนื่องจากเดือนที่ผ่านมา โดยได้รับแรงสนับสนุนจากภาคการท่องเที่ยว สะท้อนได้จากจำนวนนักท่องเที่ยวต่างประเศขยายตัวในอัตราสูงที่ร้อยละ 15.0 โดยเฉพาะนักท่องเที่ยวจากจีน เกาหลีใต้ และมาเลเซีย ดัชนีผลผลิตสินค้าอุตสาหกรรม ข้อมูลล่าสุดเดือนธันวาคม 2558 ขยายตัวร้อยละ 1.3 สำหรับภาคเกษตรกรรมยังคงชะลอตัว สะท้อนได้จากดัชนีราคาสินค้าเกษตรหดตัวร้อยละ 6.3 โดยเฉพาะมันสำปะหลัง และยางพาราที่ราคาลดลงตามภาวะราคาและเศรษฐกิจของประเทศคู่ค้า ส่วนดัชนีผลผลิตสินค้าเกษตรขยายตัวร้อยละ 2.8 เนื่องจากเป็นฤดูเก็บเกี่ยว อาทิ ข้าวเปลือก และผลไม้

การบริโภคภาคเอกชน เดือนมกราคม 2559 ชะลอตัวเล็กน้อย สะท้อนได้จากยอดการจัดเก็บภาษีมูลค่าเพิ่ม ณ ราคาคงที่ และปริมาณนำเข้าสินค้าอุปโภคบริโภคในรูป USD หดตัวร้อยละ 1.2 และ 2.9 ตามลำดับ สาเหตุสำคัญเนื่องจากผู้บริโภคชะลอการใช้จ่ายใช้สอย เนื่องจากมีความกังวลเกี่ยวกับภาวะเศรษฐกิจที่มีความผันผวน ขณะที่ยอดจำหน่ายรถยนต์จักรยานยนต์ขยายตัวต่อเนื่องจากเดือนที่ผ่านมา โดยขยายตัวร้อยละ 12.9 เนื่องจากบริษัทผู้ประกอบการได้ทำการกระตุ้นยอดขายในช่วงที่ผ่านมา กอปรกับเป็นฤดูเก็บเกี่ยวผลผลิตข้าว ส่งผลให้ผู้บริโภคมีกำลังซื้อเพิ่มขึ้น

การลงทุนภาคเอกชน เดือนมกราคม 2559 ในภาพรวมชะลอตัวลงเล็กน้อย โดยเฉพาะการลงทุนในหมวดก่อสร้าง สะท้อนได้จากยอดการจัดเก็บภาษีธุรกรรมอสังหาริมทรัพย์หดตัวร้อยละ 5.6 ยอดจำหน่ายปูนซีเมนต์หดตัวร้อยละ 0.3 ส่วนการลงทุนในหมวดเครื่องมือเครื่องจักรกลับมาขยายตัวอีกครั้ง สะท้อนได้จากปริมาณนำเข้าสินค้าทุนในรูป USD ขยายตัวร้อยละ 2.9

ที่มา : ธนาคารแห่งประเทศไทย, สำนักงานเศรษฐกิจการคลัง, สำนักงานเศรษฐกิจการเกษตร, เว็บไซต์สำนักงานสถิติของประเทศต่างๆ

ประเทศ	อัตราเงินเฟ้อเฉลี่ย	Real GDP (%y-o-y)	
	ม.ค. 2559	ปี 57	ปี 58
ไทย	-0.53	0.9	2.8
มาเลเซีย	3.5	6.0	5.0
ฟิลิปปินส์	1.3	6.1	5.8
สิงคโปร์	-0.6	2.9	2.0
อินโดนีเซีย	4.14	5.0	4.8
เวียดนาม	0.80	6.0	-
อินเดีย	5.69	7.1	7.3
จีน	1.8	7.4	6.9

ข้อมูลเศรษฐกิจไทย	ปี 57	ปี 58				ปี 59
	ทั้งปี	ทั้งปี	Q3	Q4	ธ.ค.	ม.ค.
Real GDP (%y-o-y)						
อัตราการขยายตัวของเศรษฐกิจ	0.9	2.8	2.9	2.8	-	-
เสถียรภาพเศรษฐกิจ						
ดุลบัญชีเดินสะพัด (พันล้าน USD)	15.4	34.84	7.2	13.05	4.88	-
ทุนสำรองระหว่างประเทศ (พันล้าน USD)	157.1	156.5	155.5	156.5	156.5	160.1
อัตราเงินเฟ้อทั่วไป (%y-o-y)	1.9	-0.9	-1.1	-0.9	-0.9	-0.5
อัตราเงินเฟ้อพื้นฐาน (%y-o-y)	1.6	1.1	1.0	0.8	0.7	0.6
หนี้สาธารณะต่อ GDP (%)	46.1	44.4	43.3	44.4	44.4	-
อัตราการว่างงาน (%)	0.8	0.9	0.9	0.8	0.7	0.9
การส่งออก-นำเข้า (%y-o-y)						
มูลค่าการส่งออกในรูป USD	-0.4	-5.8	-5.3	-8.1	-8.7	-8.9
มูลค่าการนำเข้าในรูป USD	-9.0	-11.0	-15.3	-12.6	-9.2	-12.4
อุปทาน (%y-o-y)						
ดัชนีผลผลิตสินค้าเกษตร	0.5	-5.3	-10.6	-3.2	42.9	2.8
ดัชนีราคาสินค้าเกษตร	-6.2	-6.1	-4.7	-5.8	-4.9	-6.3
ดัชนีผลผลิตสินค้าอุตสาหกรรม	-4.6	0.3	0.9	0.2	1.3	-
จำนวนนักท่องเที่ยวต่างประเทศ	-6.7	20.4	24.3	3.7	4.7	15.0
การบริโภคเอกชน (%y-o-y)						
ภาษีมูลค่าเพิ่ม ณ ราคาคงที่	0.4	1.0	-0.7	2.0	6.9	-1.2
ยอดจำหน่ายรถยนต์นั่ง	-41.4	-19.1	-24.9	-11.7	-5.2	-
ยอดจำหน่ายรถยนต์จักรยานยนต์	-14.3	-0.2	-10.6	2.3	7.8	12.9
ปริมาณนำเข้าสินค้าอุปโภคบริโภคในรูป USD	1.5	2.2	1.5	-4.4	-11.0	-2.9
การลงทุนเอกชน (%y-o-y)						
ปริมาณนำเข้าสินค้าทุนในรูป USD	-2.9	-2.2	-10.8	0.2	-5.5	2.9
ยอดจำหน่ายรถยนต์เชิงพาณิชย์	-26.8	-2.6	-0.3	17.2	26.3	-
ภาษีธุรกรรมอสังหาริมทรัพย์	-2.3	7.7	-0.5	18.8	32.7	-5.6
ยอดขายปูนซีเมนต์	-3.2	-0.4	-0.7	2.1	4.1	-0.3



ตัวชี้วัดเศรษฐกิจการค้า

ดัชนีราคาผู้บริโภคทั่วไปของประเทศ

เดือนกุมภาพันธ์ 2559 มีค่าเท่ากับ 105.62 เมื่อเทียบกับเดือนกุมภาพันธ์ 2558 ดัชนีลดลงร้อยละ 0.50 จากการลดลงของราคาน้ำมันเชื้อเพลิงขายปลีกในประเทศ ค่าโดยสารประจำทางไม่ปรับอากาศวิ่งระหว่างจังหวัด ค่าโดยสารรถประจำทางปรับอากาศชั้น 1 และชั้น 2 ค่ากระแสไฟฟ้าและก๊าซหุงต้ม เมื่อเทียบเดือนมกราคม 2559 เพิ่มขึ้นร้อยละ 0.15 โดยมีสาเหตุสำคัญมาจากการปรับขึ้นอัตราค่าแอสแตมปียาสูบ ผักและผลไม้ ขณะที่ดัชนีราคาผู้บริโภคพื้นฐาน (ดัชนีราคาผู้บริโภคทั่วไปไม่รวมกลุ่มราคาอาหารสดและพลังงาน) ยังคงขยายตัวสูงขึ้นที่ร้อยละ 0.68 (YoY) สำหรับดัชนีราคาผู้บริโภคเทียบเฉลี่ย 2 เดือน (มกราคม-กุมภาพันธ์ 2559) กับช่วงเดียวกันของปี 2558 ลดลงร้อยละ 0.52

คาดการณ์อัตราเงินเฟ้อปี 2559

กระทรวงพาณิชย์ปรับประมาณการอัตราเงินเฟ้อปี 2559 อยู่ระหว่างร้อยละ 0.0-1.0 (จากประมาณการเดิมเมื่อเดือนธันวาคม 2558 ที่ร้อยละ 1.0-2.0)

ดัชนีราคาผู้ผลิต

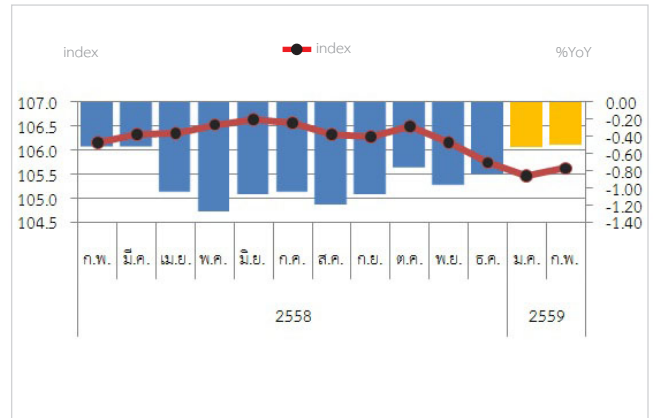
เดือนกุมภาพันธ์ 2559 มีค่าเท่ากับ 99.8 เมื่อเทียบกับเดือนกุมภาพันธ์ 2558 ลดลงร้อยละ 3.0 จากการลดลงของผลิตภัณฑ์ปิโตรเลียม ได้แก่ น้ำมันเบนซิน น้ำมันเครื่องบิน น้ำมันก๊าด ก๊าซปิโตรเลียมเหลว (LPG) และยางมะตอย ตามภาวะราคาตลาดโลก เคมีภัณฑ์และผลิตภัณฑ์เคมี ได้แก่ เม็ดพลาสติก ตามการลดลงของราคาน้ำมัน ผลิตภัณฑ์ยาง ได้แก่ ยางแผ่นรมควันและยางแท่ง ตามภาวะราคาตลาดโลกที่ยังคงชะลอตัว โลหะขั้นมูลฐานและผลิตภัณฑ์โลหะ ได้แก่ เหล็กแท่ง เหล็กแผ่น เหล็กเส้นและเหล็กโครงสร้างรูปพรรณ เนื่องจากสถานการณ์เศรษฐกิจในประเทศยังคงชะลอตัวอยู่ทำให้กำลังซื้อลดลง เครื่องไฟฟ้า อุปกรณ์และเครื่องอิเล็กทรอนิกส์ ได้แก่ เครื่องคอมพิวเตอร์และส่วนประกอบ เนื่องจากความต้องการใช้ลดลง เมื่อเทียบกับเดือนมกราคม 2559 ดัชนีราคาผู้ผลิตลดลงร้อยละ 0.1 โดยมีสาเหตุสำคัญมาจากราคาน้ำมันเชื้อเพลิง เม็ดพลาสติก ยางพาราและเหล็ก มีราคาปรับลดลง ตามภาวะเศรษฐกิจที่ยังคงชะลอตัว สำหรับดัชนีราคาผู้ผลิตเทียบเฉลี่ย 2 เดือน (มกราคม-กุมภาพันธ์ 2559) กับช่วงเดียวกันของปี 2558 ลดลงร้อยละ 2.6

ดัชนีราคาวัสดุก่อสร้าง

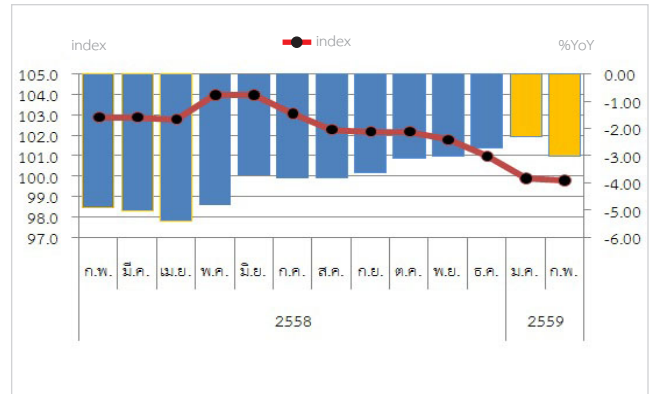
เดือนกุมภาพันธ์ 2559 มีค่าเท่ากับ 116.0 เมื่อเทียบกับเดือนเดียวกันของปีก่อน ลดลงร้อยละ 5.0 จากการลดลงของสินค้าหมวดเหล็กและผลิตภัณฑ์เหล็ก ตามการลดลงของราคาเหล็กเส้นและเหล็กโครงสร้างรูปพรรณ ที่ได้รับผลจากราคาเหล็กในตลาดโลกต่ำ และปัญหาเหล็กราคาต่ำจากจีนเข้ามาแข่งขันเหล็กในประเทศ ทำให้มีอุปทานส่วนเกินในตลาดสูง หมวดไม้และผลิตภัณฑ์ไม้ ลดลงตามราคากบประตู-หน้าต่าง และบานหน้าต่าง ที่ปัจจุบันนิยมใช้ลูมิเนียมแทนไม้ หมวดซีเมนต์ ลดลงตามราคาปูนซีเมนต์พอร์ตแลนด์-ผสม ปูนฉาบ มีปริมาณปูนในตลาดมากทำให้แข่งขันสูง หมวดอุปกรณ์ไฟฟ้าและประปา และหมวดวัสดุก่อสร้างอื่นๆ ลดลงตามราคาน้ำมันปิโตรเลียม ได้แก่ สายไฟ ท่อร้อยสายไฟ ท่อพีวีซี และยางมะตอย เมื่อเทียบกับเดือนก่อนหน้าดัชนีราคาวัสดุก่อสร้างสูงขึ้นร้อยละ 0.3 โดยมีสาเหตุสำคัญมาจากการสูงขึ้นของหมวดเหล็กและผลิตภัณฑ์เหล็ก หมวดที่ดัชนีราคาลดลง ได้แก่ หมวดซีเมนต์ และหมวดวัสดุก่อสร้างอื่นๆ สำหรับหมวดไม้และผลิตภัณฑ์ไม้ หมวดผลิตภัณฑ์คอนกรีต หมวดกระเบื้อง หมวดวัสดุฉนวน หมวดสุขภัณฑ์ และหมวดอุปกรณ์ไฟฟ้าและประปา ราคาไม่เปลี่ยนแปลง ผู้จำหน่ายรอดูแนวโน้มเศรษฐกิจ สำหรับดัชนีราคาวัสดุก่อสร้างเทียบเฉลี่ย 2 เดือน (มกราคม-กุมภาพันธ์ 2559) กับช่วงเดียวกันของปี 2558 ลดลงร้อยละ 5.6

ที่มา : กองสารสนเทศและดัชนีเศรษฐกิจการค้า สำนักงานนโยบายและยุทธศาสตร์การค้า กระทรวงพาณิชย์

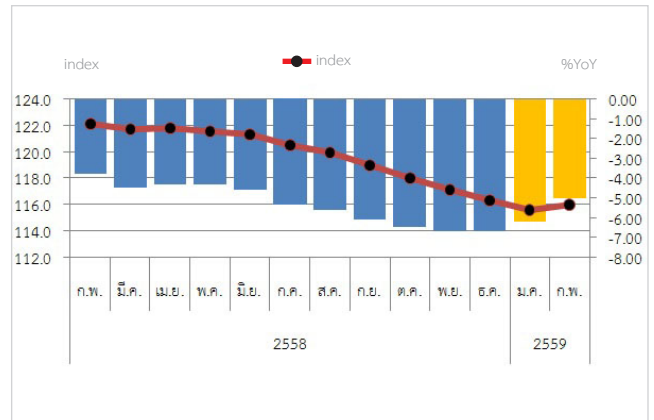
ดัชนีราคาผู้บริโภคทั่วไป (ปี 2554 = 100)



ดัชนีราคาผู้ผลิต (ปี 2553 = 100)



ดัชนีราคาวัสดุก่อสร้าง (ปี 2548 = 100)



การค้าระหว่างประเทศของไทย : มกราคม 2559

การค้าระหว่างประเทศของไทย

	มูลค่า		การเปลี่ยนแปลง (%YoY)	
	มกราคม 59	ม.ค.-ธ.ค.2558	มกราคม 59	ม.ค.-ธ.ค. 2558
ส่งออก	15,711	214,375	-8.91	-5.78
นำเข้า	15,474	202,654	-12.37	-11.02
ดุลการค้า	237.5	11,721		

สินค้าและตลาดส่งออก 5 อันดับแรก เดือน ม.ค. 59

สินค้า	มูลค่า	Δ (%YoY)	สัดส่วน (%)	ประเทศ	มูลค่า	Δ (%YoY)	สัดส่วน (%)
รถยนต์และส่วนประกอบ	1,933	4.1	12.3	สหรัฐอเมริกา	1,763	-8.5	11.2
คอมพิวเตอร์ฯ	1,428	-8.6	9.1	จีน	1,642	-6.1	10.5
อัญมณีและเครื่องประดับ	710	-27.0	4.5	ญี่ปุ่น	1,502	-10.1	9.6
เม็ดพลาสติก	575	-16.1	3.7	ฮ่องกง	835	-13.9	5.3
แผงวงจรไฟฟ้า	554	-8.4	3.5	ออสเตรเลีย	770	14.0	4.9

สินค้าและแหล่งนำเข้า 5 อันดับแรก เดือน ม.ค. 59

สินค้า	มูลค่า	Δ (%YoY)	สัดส่วน (%)	ประเทศ	มูลค่า	Δ (%YoY)	สัดส่วน (%)
เครื่องจักรกลและส่วนประกอบ	1,601	-2.0	10.4	จีน	3,522	-1.6	22.8
เครื่องจักรไฟฟ้าและส่วนประกอบ	1,315	6.2	8.5	ญี่ปุ่น	2,862	10.1	18.5
เคมีภัณฑ์	981	-14.7	6.3	สหรัฐอเมริกา	961	-32.8	6.2
น้ำมันดิบ	948	-43.2	6.1	มาเลเซีย	891	-18.2	5.8
ส่วนประกอบและอุปกรณ์ยานยนต์	776	4.0	5.0	ไต้หวัน	568	-13.6	3.7

ดัชนีราคาส่งออก-นำเข้า

ดัชนีราคา	การเปลี่ยนแปลง (%MoM)			การเปลี่ยนแปลง (%YoY)	
	พ.ย. 58	ธ.ค. 58	ม.ค. 59	ม.ค. 59	ม.ค.-ธ.ค. 58
ส่งออก	-0.3	-0.6	-0.4	-2.8	-2.3
นำเข้า	-1.5	-2.1	-1.4	-8.3	-10.8

การส่งออก

เดือนมกราคม 2559 มีมูลค่า 15,711 ล้านดอลลาร์สหรัฐ ลดลงร้อยละ 8.91 เมื่อเทียบกับเดือนเดียวกันของปีก่อน โดยสินค้าเกษตร/อุตสาหกรรมเกษตร ภาพรวม ลดลงร้อยละ 4.1 โดยลดลงจากผลิตภัณฑ์มันสำปะหลัง (-19.6%) ยางพารา (-25.7%) อาหารทะเลแช่แข็งและแปรรูป (-17.6%) ในขณะที่ข้าว (+30.0%) น้ำตาล (+25.8%) ผักผลไม้สดแช่แข็งกระป๋องและแปรรูป (+19.7%) ขยายตัว สินค้าอุตสาหกรรมสำคัญ ภาพรวม ลดลงร้อยละ 8.5 โดยลดลงจากคอมพิวเตอร์และอุปกรณ์ (-8.6%) น้ำมันสำเร็จรูป (-42.0%) เม็ดพลาสติก (-16.1%) แผงวงจร (-8.4%) ในขณะที่รถยนต์และอุปกรณ์ (+4.1%) ขยายตัว ตลาดส่งออกสำคัญของไทย 5 ลำดับแรก ได้แก่ สหรัฐอเมริกา (-8.5%) จีน (-6.1%) ญี่ปุ่น (-10.1%) ฮ่องกง (-13.9%) และออสเตรเลีย (+14.0%) ตามลำดับ

ภาพรวมการส่งออกปี 2558 (ม.ค.-ธ.ค.) มีมูลค่า 214,375 ล้านดอลลาร์สหรัฐ ลดลงร้อยละ 5.78 โดยสินค้าเกษตร/อุตสาหกรรมเกษตร ภาพรวมลดลงร้อยละ 7.4 โดยลดลงจากยางพารา (-16.0%) ข้าว (-15.2%) มันสำปะหลัง (-1.6%) อาหารทะเลแช่แข็งและแปรรูป (-14.5%) และน้ำตาล (-2.5%) ในขณะที่ผลิตภัณฑ์ผัก ผลไม้สดแช่แข็งและแปรรูป (+4.6%) ขยายตัว ส่วนสินค้าอุตสาหกรรมสำคัญ ภาพรวมลดลงร้อยละ -4.0 โดยคอมพิวเตอร์และอุปกรณ์ (-3.7%) น้ำมันสำเร็จรูป (-28.7%) เม็ดพลาสติก (-14.7%) ในขณะที่รถยนต์และอุปกรณ์ (+4.3%) อัญมณีและเครื่องประดับ (+9.1%) ขยายตัว ตลาดส่งออกสำคัญของไทย 5 ลำดับแรก ได้แก่ สหรัฐอเมริกา (+0.7%) จีน (-5.4%) ญี่ปุ่น (-7.7%) ฮ่องกง (-6.2%) และมาเลเซีย (-20.2%) ตามลำดับ

การนำเข้า

เดือนมกราคม 2559 มีมูลค่า 15,474 ล้านดอลลาร์สหรัฐ ลดลงร้อยละ 12.37 เมื่อเทียบกับเดือนเดียวกันของปีก่อน โดยเป็นการลดลงของน้ำมันดิบ (-43.2%) เคมีภัณฑ์ (-14.7%) และเครื่องจักรกล (-2.0%) ขณะที่เครื่องจักรไฟฟ้า (+6.2%) ส่วนประกอบยานยนต์ (+4.0%) ขยายตัว แหล่งนำเข้าสำคัญของไทย 5 อันดับแรก ได้แก่ จีน (-1.6%) ญี่ปุ่น (+10.1%) สหรัฐอเมริกา (-32.8%) มาเลเซีย (-18.2%) และไต้หวัน (-13.6%)

ภาพรวมการนำเข้าปี 2558 (ม.ค.-ธ.ค.) มีมูลค่า 202,654 ล้านดอลลาร์สหรัฐ ลดลงร้อยละ 11.02 เมื่อเทียบกับช่วงเดียวกันของปีที่ผ่านมา โดยเป็นการลดลงของน้ำมันดิบ (-41.2%) เครื่องจักรกล (-8.6%) เคมีภัณฑ์ (-9.8%) เหล็ก เหล็กกล้าและผลิตภัณฑ์ (-17.6%) ขณะที่เครื่องจักรไฟฟ้า (+2.5%) ขยายตัว แหล่งนำเข้าสำคัญของไทย 5 อันดับแรก ได้แก่ จีน (+6.7%) ญี่ปุ่น (-12.0%) สหรัฐอเมริกา (-4.9%) มาเลเซีย (-6.8%) และสหรัฐอเมริกา (-35.8%) ตามลำดับ

ดุลการค้า

เดือนมกราคม 2559 เกิดดุลการค้ามูลค่า 237.5 ล้านดอลลาร์สหรัฐ ขณะที่ภาพรวมดุลการค้า 2558 (ม.ค.-ธ.ค.) เกิดดุลการค้ามูลค่า 11,721 ล้านดอลลาร์สหรัฐ

ราคาสินค้าส่งออก

ดัชนีราคาสินค้าส่งออกเดือนมกราคม 2559 อยู่ที่ 94.3 (ปี 2555=100) ลดลงร้อยละ 2.8 เมื่อเทียบกับเดือนเดียวกันของปีก่อน จากการลดลงของดัชนีราคาส่งออกทุกหมวดสินค้า ได้แก่ หมวดสินค้าอุตสาหกรรม ลดลงร้อยละ 1.2 หมวดสินค้าแร่และเชื้อเพลิง ลดลงร้อยละ 14.3 หมวดสินค้าเกษตรกรรม ลดลงร้อยละ 9.3 หมวดสินค้าอุตสาหกรรมการเกษตร ลดลงร้อยละ 2.2

ราคาสินค้านำเข้า

ดัชนีราคาสินค้านำเข้าเดือนมกราคม 2559 อยู่ที่ 79.8 (ปี 2555=100) ลดลงร้อยละ 8.3 เมื่อเทียบกับเดือนเดียวกันของปีก่อน จากการลดลงของดัชนีราคานำเข้าทุกหมวดสินค้า ได้แก่ หมวดสินค้าเชื้อเพลิง ลดลงร้อยละ 30.3 หมวดสินค้าทุน ลดลงร้อยละ 1.9 หมวดสินค้าสินค้าวัตถุดิบและกึ่งสำเร็จรูป ลดลงร้อยละ 5.2 หมวดสินค้าอุปโภคบริโภค ลดลงร้อยละ 1.8 และหมวดยานพาหนะและอุปกรณ์การขนส่งลดลงร้อยละ 2.4

สถานการณ์ราคาทองคำ ราคาน้ำมัน อัตราแลกเปลี่ยน และราคาสินค้าเกษตร : กุมภาพันธ์ 2559

ราคาทองคำ

ราคาทองคำเดือนกุมภาพันธ์ โดยเฉลี่ยอยู่ที่ 20,172.92 บาท เพิ่มขึ้นร้อยละ 7.52 เมื่อเทียบกับเดือนก่อนหน้า โดยมีปัจจัยหนุนจากเงินเหรียญสหรัฐที่อ่อนค่าลง หลังจากสหรัฐเปิดเผยข้อมูลเศรษฐกิจที่อ่อนแอ ทำให้นักลงทุนกลับเข้ามาลงทุนในตลาดสินทรัพย์ปลอดภัยอย่างทองคำเพิ่มขึ้น

ราคาน้ำมัน

ราคาน้ำมันดิบเดือนกุมภาพันธ์ปรับตัวลดลง โดยราคาน้ำมันดิบ WTI เฉลี่ยอยู่ที่ 30.52 เหรียญสหรัฐต่อบาร์เรล ปรับตัวลดลงจากเดือนก่อนหน้าซึ่งอยู่ที่ 31.45 เหรียญสหรัฐต่อบาร์เรล โดยตลาดยังคงได้รับแรงกดดันจากเศรษฐกิจจีน โดยเฉพาะในภาคอุตสาหกรรมที่ยังคงหดตัวอย่างต่อเนื่อง รวมถึงปริมาณน้ำมันดิบคงคลังสหรัฐฯ ยังคงปรับตัวเพิ่มขึ้นอย่างต่อเนื่องและระดับสูงสุดเป็นประวัติการณ์ นอกจากนี้ ยังได้รับแรงกดดันจากอุปทานส่วนเกินจากอิหร่านที่เพิ่มขึ้น หลังจากอิหร่านได้รับการผ่อนปรนมาตรการคว่ำบาตรทางเศรษฐกิจจากชาติมหาอำนาจ

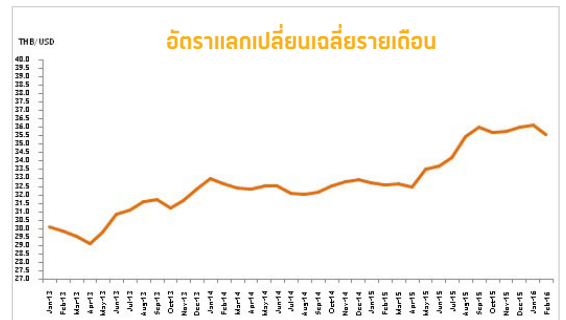
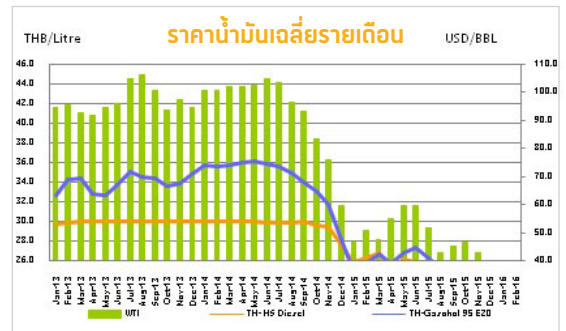
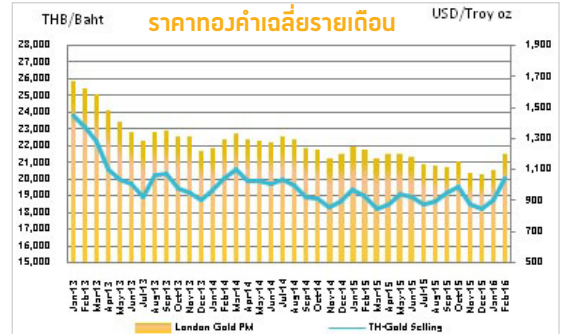
อัตราแลกเปลี่ยน

ค่าเงินบาทเดือนกุมภาพันธ์แข็งค่าขึ้น โดยเฉลี่ยอยู่ที่ 35.62 บาท ต่อเหรียญสหรัฐ แข็งค่าจาก 36.16 บาทต่อเหรียญสหรัฐ เมื่อเทียบกับเดือนก่อนหน้า เนื่องจากสหรัฐเปิดเผยข้อมูลเศรษฐกิจที่อ่อนแอและมีทิศทางที่ไม่ชัดเจน แต่ปัจจัยหลักที่ช่วยสนับสนุนการแข็งค่าของเงินบาทคือ ผลการรายงานการประชุมเฟด แสดงให้เห็นว่าสมาชิกคณะกรรมการกำหนดนโยบายของเฟด (FOMC) มีความกังวลต่อการชะลอตัวของเศรษฐกิจโลกและแรงเทขายสินทรัพย์เสี่ยงในตลาดการเงินอาจสร้างความเสียหายต่อเศรษฐกิจสหรัฐฯ

สินค้าเกษตร

ข้าว ราคาขายส่งเฉลี่ยข้าวขาว 5% (ใหม่) เดือนกุมภาพันธ์ 2559 ปรับตัวสูงขึ้นจากเดือนมกราคม 2559 จากราคา 1,200.50 บาท/100 กิโลกรัม เป็น 1,216.50 บาท/100 กิโลกรัม เนื่องจากปริมาณและความต้องการข้าวของตลาดต่างประเทศเพิ่มขึ้น ส่วนราคาขายส่งเฉลี่ยข้าวหอมมะลิ 100% ชั้น 2 (ใหม่) ปรับตัวลดลงจาก 2,365.00 บาท/100 กิโลกรัม เป็น 2,327.00 บาท/100 กิโลกรัม เนื่องจากความต้องการข้าวหอมมะลิของผู้ประกอบการลดลงประกอบกับคำสั่งซื้อจากต่างประเทศน้อยลง อย่างไรก็ตาม ภาวะภัยแล้งในขณะนี้ส่งผลต่อผลผลิตข้าวฤดูกาลใหม่ ทั้งนี้ คาดว่าผลผลิตข้าวนาปรังจะมีปริมาณลดลงมาก และคาดว่าปีนี้ตลาดมีความต้องการข้าวมากขึ้น เช่น ตลาดจีน และตลาดแอฟริกา นอกจากนี้ ยังพบว่าผู้ประกอบการที่เข้าร่วมประมูลข้าวของรัฐบาลเพื่อเก็บสต็อกไว้เพราะกังวลกับภาวะภัยแล้งในช่วงในปี

ยางพารา ราคายางแผ่นรมควันชั้น 3 และราคายางแท่ง STR 20 (ราคาเฉลี่ย ณ ท่าเรือกรุงเทพฯ และท่าเรือสงขลา) เดือนกุมภาพันธ์ 2559 เฉลี่ยอยู่ที่กิโลกรัมละ 45.12 บาท และ 38.74 บาท ตามลำดับ โดยราคายางแผ่นรมควันชั้น 3 เพิ่มขึ้นจากเดือนมกราคม 2559 คิดเป็นร้อยละ 1.31 ในขณะที่ราคายางแท่ง STR 20 ลดลงร้อยละ 2.24 ทั้งนี้ การที่ราคายางลดลงน่าจะได้รับอิทธิพลจากราคาน้ำมันที่ยังคงลดลงอย่างต่อเนื่องตามภาวะอุปทานน้ำมันดิบที่ล้นตลาด ประกอบกับความกังวลต่อภาวะเศรษฐกิจโลกและเศรษฐกิจจีนที่ยังคงผันผวน 📉



ราคาสินค้ารายเดือน

สินค้า	เดือน	ม.ค.59	ก.พ.59	%Δ (MOM)	ม.ค.59	ก.พ.59	%Δ (YOY)
ข้าว : (Baht/100Kg)							
ข้าวขาว 5% (ใหม่)		1,200.50	1,216.50	1.33	1,200.50	1,208.50	0.67
ข้าวหอมมะลิ 100% ชั้น 2		2,365.00	2,327.00	-1.61	2,365.00	2,346.00	-0.80
ยางพารา : (Baht/Kg)							
แผ่นรมควัน ชั้น 3 (f.o.b)		44.54	45.12	1.31	44.54	44.83	0.66
ยางแท่ง STR20 (f.o.b)		39.63	38.74	-2.24	39.63	39.18	-1.12
ทองคำ							
ลอนดอน PM (USD/Troy oz.)		1,096.62	1,199.91	9.42	1,096.62	1,148.26	4.71
ไทย (THB/Baht)		18,762.50	20,172.92	7.52	18,762.50	19,470.46	3.77
น้ำมันดิบ : (USD/BBL)							
WTI		31.45	30.52	-2.97	31.45	30.99	-1.48
อัตราแลกเปลี่ยน							
THB/USD		36.16	35.62	-1.51	36.16	35.89	-0.75

ที่มา : CEIC



นักการตลาดชั้นนำของโลกต่างเห็นพ้องว่าในช่วง 5 ปีต่อไปนี้ GDP ของตลาดอาเซียนจะขยายตัวเพิ่มขึ้นเฉลี่ยประมาณร้อยละ 5-6 ต่อปี เนื่องมาจากการเปิด AEC ซึ่งจะทำให้อาเซียนกลายเป็นกลุ่มเศรษฐกิจที่มีการเติบโตมากที่สุดหากไม่นับจีน แน่นหนาว่าการที่เศรษฐกิจขยายตัวจะทำให้ความสามารถในการบริโภคของประชาชนเพิ่มสูงขึ้นตามไปด้วยและหลังจากที่อาเซียนเปลี่ยนแปลงสถานะของตนเองจากการเป็นโรงงานของโลกมาเป็นตลาดของโลกจะทำให้ชาวอาเซียนมีกำลังซื้อสูงขึ้น ขณะที่ผู้คนมีแนวโน้มจับจ่ายสินค้า/บริการผ่านสมาร์ตโฟนมากขึ้น จึงถือเป็นโอกาสอันดีสำหรับผู้ประกอบการด้านอี-คอมเมิร์ซโดยเฉพาะตลาด CLMV ที่ไทยมีความได้เปรียบในการเข้าสู่ตลาด อย่างไรก็ตาม แม้เว็บไซต์ของแบรนด์ไทยจะดูสวยงาม แต่ก็เหมือนกับมีเพียงแค่แคตตาล็อกสินค้าที่ดี เพราะวิธีการชำระเงินรวมไปจนถึงการบริการด้านโลจิสติกส์ยังถือว่าอยู่ในระยะเริ่มต้นของการขายสินค้าออนไลน์เท่านั้น เปรียบเทียบกับคู่แข่งรายใหม่ที่มีความพร้อมทุกด้านเริ่มเข้าสู่ตลาดอาเซียนแล้ว เช่น Rakuten (ญี่ปุ่น) Alibaba (จีน) รวมไปถึง G-Market (เกาหลีใต้) การปรับตัวของ E-Commerce ไทยจึงเป็นสิ่งจำเป็นในการสร้างความสามารถในการแข่งขัน รวมถึงการร่วมเป็นพันธมิตรในลักษณะ Out-Out เช่น การจับมือกับบริษัท E-Commerce ข้ามชาติในการทำตลาดเมียนมาร์ ซึ่งสามารถต่อยอดสู่ตลาดอินเดียเมื่อเส้นทางคมนาคมสะดวกขึ้นในปัจจุบัน

ฮ่องกงเตรียมการย้ายฐานจากมลพิษทางสิ่งแวดล้อม เนื่องจากต้นทุนแรงงานสูงขึ้น โดยได้มีการย้ายฐานมาอย่างต่อเนื่องตั้งแต่ช่วงปี 2555 จนถึงปัจจุบันสู่อาเซียนเป็นหลัก และการลงนามในข้อตกลงความร่วมมือ FTA ระหว่างอาเซียนและฮ่องกงที่คาดว่าจะสำเร็จในปี 2559 ถือเป็นตัวเร่งให้เกิดการย้ายฐานจากเขตนิคมในกวางตุ้งเข้าสู่อาเซียนมากยิ่งขึ้น โดยในขณะนี้เป้าหมายหลักอยู่ที่ประเทศอินโดนีเซีย เวียดนาม ฟิลิปปินส์ กัมพูชา พม่า และไทย อย่างไรก็ตาม แม้ว่าไทยจะไม่ได้เป็นประเทศหลักในการย้ายฐานการลงทุน และฐานการผลิตของฮ่องกง แต่ถ้าหากไทยมีนโยบายสนับสนุนนักลงทุนที่ชัดเจนเป็นรูปธรรม เช่น SEZ ชายแดนที่ Tailor-Made สำหรับฮ่องกงแล้ว เชื่อมั่นว่าไทยจะมีโอกาสที่ดีกว่าประเทศเพื่อนบ้านในด้านความร่วมมือของภูมิศาสตร์ การเป็นศูนย์กลางโลจิสติกส์อาเซียน ความคุ้นเคยกับชาวฮ่องกง และด้านอื่นๆ ประเทศไทยจะสามารถเป็นฮ่องกงสองได้อย่างแน่นอน



ในการสัมมนา Delhi Dialogue VIII ที่จัดขึ้น ณ กรุงนิวเดลี ภายใต้หัวข้อ ASEAN-India Relations : A New Paradigm โดยได้มีการเสวนาในเรื่องเกี่ยวกับการขนส่งข้ามแดนระหว่างอินเดีย-อาเซียน (Promoting Cross Border Trade with ASEAN : Capitalizing on Comparative Advantage) โดยทุกฝ่ายต่างเห็นพ้องต้องกันถึงความสำคัญในการก่อสร้างเส้นทางและพัฒนาการอำนวยความสะดวกระหว่างอินเดีย-เมียนมา-ไทย-ลาว-กัมพูชา-เวียดนาม ต่อไปโดยจะเป็นเส้นทางใหญ่เชื่อมอินเดีย-อาเซียน-จีน ทั้งนี้ เส้นทางหลักที่มีการกล่าวถึง ได้แก่ เมือง Moreh ในรัฐมณีปุระ-มณฑลยะเลย (เมียนมา)-แม่สอด จ.ตาก (ไทย) ระยะทาง 3,200 กิโลเมตร โดยมีกำหนดการก่อสร้างเสร็จสมบูรณ์ในปี 2018 โดยทุกฝ่ายทั้งอินเดียและกลุ่มอาเซียนหวังร่วมกันที่จะให้เป็นเส้นทางขนส่ง-ท่องเที่ยวและเชื่อมโยงทางเศรษฐกิจการค้าที่สำคัญในอนาคต นอกจากนี้ ยังได้ให้ความสำคัญในประเด็นการสร้างสิ่งอำนวยความสะดวกทางการค้าและขนส่ง เช่น พิธีการศุลกากรและการค้าผ่านแดน เป็นต้น เป็นที่คาดว่าธุรกิจที่มีศักยภาพ ได้แก่ โลจิสติกส์ ก่อสร้าง การท่องเที่ยว/โรงแรม MICE อสังหาริมทรัพย์ บริการสุขภาพ การศึกษา อาหาร และเครื่องอุปโภคบริโภค



เมื่อเร็วๆ นี้ รองนายกรัฐมนตรี นายสมคิด จาตุศรีพิทักษ์ ได้นำคณะนักธุรกิจรายใหญ่ และ SMEs เดินทางไปเปิดตลาดโอมาน ทั้งนี้ ไทยสามารถเป็นประตูสู่ภูมิภาคอาเซียน และ RCEP และสามารถสนับสนุนความมั่นคงด้านอาหารให้กับโอมานได้ ในทางกลับกัน โอมานสามารถเป็นประตูสู่ภูมิภาคตะวันออกกลาง CIS และแอฟริกา รวมทั้งเสริมความมั่นคงด้านพลังงานกับไทยเมื่อไทยกำลังก้าวสู่การเป็น Logistics Hub ของ CLMVT ไทยและโอมานได้ตั้งเป้าหมายการค้าให้ขยายตัวถึง 6 พันล้านเหรียญสหรัฐ ในอีก 3 ปีข้างหน้า และจะมีการตั้งคณะทำงานศึกษาความเป็นไปได้ในการทำ FTA ระหว่างไทย-GCC สำหรับการลงทุนที่เป็นโอกาสสำหรับไทยและโอมานที่จะพัฒนาร่วมกัน ได้แก่ ปีโตรเคมี ประมง อาหารทะเลแปรรูป อาหารฮาลาล การท่องเที่ยว บริการด้านสุขภาพ เป็นต้น นอกจากนี้โอกาสในการเข้าไปลงทุนในแต่ละประเทศ ทั้งสองฝ่ายยังเห็นพ้องให้ร่วมมือกันไปขยายตลาดในประเทศที่สาม โดยใช้ Free Zone ของโอมาน และ SEZs ของไทยเป็นจุดกระจายสินค้าและการลงทุน นอกจากนี้ โอมานให้ความสนใจในกองทุน Future Fund (Thailand's Infrastructure Fund) ของไทยอีกด้วย

