

TPSO JOURNAL

วารสาร สบค.

ปีที่ 5 ฉบับที่ 49 สิงหาคม 2558



ISSN 2408-2465

การใช้เทคโนโลยีเพื่อพัฒนา อุตสาหกรรมไทย อย่างยั่งยืน



มองไกลอย่างมีหลักการ
เพื่อพัฒนาเศรษฐกิจการค้าไทย

“ข่าวไรซ์เบอร์รี่อินทรีย์”
ทางออกใหม่ในการแก้ปัญหาเดิม

การค้าระหว่างประเทศของไทย :
มิถุนายน 2558

 **MOC**
ZERO
CORRUPTION

วารสาร สนค. ฉบับนี้ ได้รับเกียรติจากนายสมเกียรติ ตรีรัตนพันธ์ ผู้อำนวยการสำนักงานนโยบายและยุทธศาสตร์การค้า ให้กองบรรณาธิการสัมภาษณ์ถึงแนวคิดในการขับเคลื่อน สนค. สู่อันดับหลักในการขึ้นาศูนย์ธุรกิจการค้าไทยที่มองไกลอย่างมีหลักการ แต่จะมีกลยุทธ์อย่างไรที่จะไปถึง ณ จุดนั้น คอลัมน์ Special Talk พร้อมสะท้อนวิสัยทัศน์ให้ทุกท่านได้รับทราบ

จากรายงานขีดความสามารถในการแข่งขันโลก (Global Competitiveness Index, GCI) ปี 2557-2558 ในส่วนของภูมิภาคอาเซียนนั้น ประเทศไทยอยู่ในอันดับที่ 3 รองจากสิงคโปร์และมาเลเซีย แต่ถ้าเทียบกับระดับโลก ไทยเราอยู่ในลำดับที่ 31 โดยมีผลลัพธ์จากการประเมินด้านนวัตกรรมและการวิจัยพัฒนาอยู่ในระดับปานกลาง หรืออยู่ในอันดับที่ 67

จะเห็นว่า “นวัตกรรม” เป็นเครื่องมือหนึ่งที่จะช่วยเพิ่มขีดความสามารถในการแข่งขันให้กับผู้ประกอบการไทย ตลอดจนขับเคลื่อนเศรษฐกิจประเทศให้เติบโตแบบก้าวกระโดด หรือนำเสียดายที่ผู้ประกอบการไทยยังไม่สามารถนำนวัตกรรมมาประยุกต์ใช้ได้มากนัก จะเป็นด้วยสาเหตุใด ติดตามได้ใน Special Report 1 ที่ได้เสนอแนะแนวทางการสร้างสรรค์บรรยากาศที่จะเอื้อต่อการเกิดและเติบโตของนวัตกรรม ซึ่งจะเป็ประโยชน์ต่อผู้ประกอบการไทยในการแข่งขันเสรีเศรษฐกิจอาเซียนต่อไป

สำหรับ “ข้าว” ซึ่งเป็นสินค้าขึ้นหิ้งอันดับ 1 ของไทยในตลาดโลก ก็มีอาจนึ่งนอนใจเป็นเสือนอนกินได้ตลอด ล่าสุดเราจะเห็นข้าวไรซ์เบอร์รี่อินทรีย์ที่กระทรวงพาณิชย์ใช้การตลาดนำการผลิต เพื่อหนีตลาดข้าวในพื้นที่ Red Ocean ที่พาดพิงห้าห้าราคากันอย่างหนักหน่วง นี่ถือเป็นโมเดลที่ดีที่ผู้ประกอบการควรศึกษา โดยสามารถอ่านเพิ่มเติมได้ในคอลัมน์ Special Report 2 และใช้เป็นแนวทางในการปรับพัฒนาสินค้าและบริการของตนในอนาคต

กองบรรณาธิการวารสาร สนค.

Contents

วารสาร สนค. ปีที่ 5 ฉบับที่ 49 สิงหาคม 2558

| | |
|---|-----|
| มองไกลอย่างมีหลักการ เพื่อพัฒนาเศรษฐกิจการค้าไทย | 3 |
| การใช้เทคโนโลยีเพื่อพัฒนา อุตสาหกรรมไทยอย่างยั่งยืน | 4-5 |
| “ข้าวไรซ์เบอร์รี่อินทรีย์” ทางออกใหม่ในการแก้ปัญหาเดิม | 6-7 |
| ภาพรวมเศรษฐกิจไทย | 8 |
| ตัวชี้วัดเศรษฐกิจการค้า | 9 |
| การค้าระหว่างประเทศของไทย : มิถุนายน 2558 | 10 |
| สถานการณ์ราคาทองคำ ราคาน้ำมัน อัตราแลกเปลี่ยน และราคาสินค้าเกษตร : กรกฎาคม 2558 | 11 |
| Global News | 12 |

บรรณาธิการ

ผู้อำนวยการ สำนักงานนโยบายและยุทธศาสตร์การค้า
ผู้จัดทำ

สำนักงานนโยบายและยุทธศาสตร์การค้า กระทรวงพาณิชย์
563 ถนนพหลโยธิน ต.บางกระสอ อ.เมือง จ.นนทบุรี 11000
โทรศัพท์ 0 2507 7895 โทรสาร 0 2547 5687

Getting Around with TPSO

วารสาร TPSO ฉบับเดือนสิงหาคมปีนี้ นอกจากจะเป็นเดือนแห่งการร่วมเฉลิมพระเกียรติสมเด็จพระนางเจ้าสิริกิติ์ พระบรมราชินีนาถ เนื่องในโอกาสมหามงคลเฉลิมพระชนมพรรษา 83 พรรษา ในวันที่ 12 สิงหาคม 2558 หรือเดือนแห่งวันแม่แล้ว สำหรับพวกเราชาว สนค. ก็ยังมีเรื่องที่น่ายินดีและน่าชื่นชมเกิดขึ้นถึง 2 เรื่องด้วยกัน เรื่องแรก ก็คือ หลังจากที่ได้แสดงความยินดีกับท่านอธิบดีคนแรก ของ สนค. มาได้ไม่นาน ก็ได้ร่วมแสดงความยินดีกับท่านพิมพ์ชนก วอนขอพร ในฐานะรองอธิบดีหรือรองผู้อำนวยการสำนักงานนโยบายและยุทธศาสตร์การค้า ในโอกาสนี้วารสาร สนค. ขอแสดงความยินดีกับท่านรองอธิบดีคนแรก ของ สนค. ผู้ที่จะมาร่วมขับเคลื่อนการทำงานของ สนค. ให้บรรลุเป้าหมายที่วางไว้ด้วยกัน

สำหรับอีกเรื่องน่าชื่นชม คือ การเข้าร่วมกิจกรรมผ้ายทอดใจ ครั้งที่ 8 ณ ศูนย์ส่งเสริมศิลปาชีพระหว่างประเทศ (องค์การมหาชน) อ.บางไทร จ.พระนครศรีอยุธยา ในโอกาสนี้วารสาร TPSO จึงขอเป็นตัวแทนแสดงความขอบคุณตัวแทนชาว สนค. ทั้ง 2 คน พร้อมทั้งทีมงานที่ร่วมกันสร้างสรรค์ผลงานให้ประสบความสำเร็จและผ่านไปได้อย่างดีด้วยดี ○



มองไกลอย่างมีหลักการ เพื่อพัฒนาเศรษฐกิจการค้าไทย

3 เดือนกับการดำรงตำแหน่งอธิบดี หรือผู้อำนวยการสำนักงานนโยบายและยุทธศาสตร์การค้า อย่างเป็นทางการคนแรก สำนักงานนโยบายและยุทธศาสตร์การค้าได้มีผลงาน โครงการต่างๆ มากมาย จากแนวคิดและหลักการดำเนินงานเชิงรุกของท่านอธิบดี เพื่อให้ สบค. “เป็นองค์กรหลักในการขับเคลื่อนการพัฒนาเศรษฐกิจการค้าไทย ที่มองไกลอย่างมีหลักการ”

กอบบรรณาธิการ รู้สึกยินดีและเป็นเกียรติอย่างยิ่ง ที่ท่านได้แบ่งปันประสบการณ์ทำงานที่เข้มข้น รวมถึงแนวคิดและมุมมองของท่านต่อการบริหาร สบค. ให้บรรลุตัววิสัยทัศน์ที่ตั้งไว้

เส้นทางชีวิตราชการ

ผมเริ่มรับราชการที่มหาวิทยาลัยธรรมศาสตร์ เมื่อปี 2523 ทำงานด้านแผนงบประมาณไม่ถึงปีก็สอบย้ายมาอยู่กรมการค้าต่างประเทศ ทำงานด้านสินค้าเกษตร งานสำคัญคือ การเจรจาเรื่องสินค้าสัตว์น้ำ ซึ่งเป็นการเจรจาระหว่างประเทศครั้งแรกกับอิตาลี นอกจากนี้ ได้ยกร่างระเบียบควบคุมนำเข้าเป็นครั้งแรก หลังจากไทยเข้าเป็นสมาชิกองค์การการค้าโลกซึ่งต้องประสานกับกรมเศรษฐกิจการพาณิชย์ที่ดูแลความสอดคล้องของกฎระเบียบของไทยกับ WTO ก่อนที่ต่อมาจะย้ายมาอยู่กรมเศรษฐกิจการพาณิชย์ งานหลักในช่วงแรกคือ การเจรจาโควตาส่งออกกาแฟภายใต้องค์การการค้าโลก เมื่อองค์การฯ ไม่มีการจัดสรรโควตาก็ถูกย้ายไปรับผิดชอบงานเกษตรของ WTO และทำงานฝ่ายเลขานุการของคณะกรรมการนโยบายเศรษฐกิจระหว่างประเทศด้วยอยู่หนึ่งปี พอปลายปี 2536 ได้รับแต่งตั้งเป็นผู้อำนวยการกองเศรษฐกิจการค้าอาเซียนเข้าไปรับงานในช่วงที่ไทยกำลังจะเข้าเป็นประธานอาเซียน

หลังจากอยู่ที่กรมเศรษฐกิจการพาณิชย์มาสิบปี ผมก็ย้ายไปประจำการในต่างประเทศในตำแหน่งอัครราชทูตที่ปารีส (ฝ่ายการพาณิชย์) ณ กรุงวอร์ซอ ประเทศโปแลนด์ ในปี 2540 และเลื่อนตำแหน่งเป็นอัครราชทูต รองหัวหน้าคณะผู้แทนถาวรไทยประจำองค์การการค้าโลก ในปี 2547 ซึ่งได้ทำงานเจรจา รอบโดฮา ในช่วงที่การเจรจาเข้มข้มมาก

ผมย้ายกลับกรมเศรษฐกิจการพาณิชย์อีกครั้ง เมื่อปี 2551 ซึ่งเปลี่ยนชื่อเป็นกรมเจรจาการค้าระหว่างประเทศ และทำหน้าที่รองอธิบดีเป็นเวลา 6 ปี รวมทั้งรักษาราชการในตำแหน่งอธิบดี 1 ปี ผลงานสำคัญ ได้แก่ การเจรจาโควตาสัตว์ปีกแปรรูปกับสหภาพยุโรป การปิดรอบเจรจาเขตการค้าเสรีกับชิลีและได้ขึ้นเป็นผู้ตรวจราชการกระทรวงพาณิชย์ ในปี 2557 ก่อนจะมาเป็นผู้อำนวยการสำนักงานนโยบายและยุทธศาสตร์การค้าในปี 2558

ผลงานที่ภูมิใจ

ผมภูมิใจกับทุกงานที่ทำ แม้ว่าจะไม่ได้ตามที่หวังทุกงาน งานที่ทำสำเร็จอย่างที่แม้แต่ตัวเองยังประหลาดใจคือ การปิดรอบเจรจาเขตการค้าเสรีกับชิลี เป็นงานที่ผมไม่ได้รับผิดชอบมาก่อน แต่โดยที่ท่านอธิบดีประสบอุบัติเหตุในวันออกเดินทาง ผมจึงได้รับคำสั่งให้เดินทางไปเป็นหัวหน้าคณะเจรจาแทน

ตามหลังคณะที่ล่วงหน้าไปก่อน การเดินทางใช้เวลานานไปถึงกรุงซานติเอโกหลังเที่ยงคืน เช้าวันนั้นต้องหารีลหรือคนผู้แทนไทยในระหว่างรับประทานอาหารเช้า เพื่อทำความเข้าใจประเด็นที่ยังตกลงกันไม่ได้เกือบสิบประเด็น แล้วไปเข้าประชุมทันที เนื่องจากตกลงเวลาเจรจาไว้แค่หนึ่งวันครึ่งเท่านั้น เพื่อรีบให้ตกลงกันได้ โดยคณะผู้แทนไทยมีกำหนดการเดินทางกลับในบ่ายวันรุ่งขึ้น

หัวหน้าคณะสองฝ่ายเจรจาสองต่อสอง โดยเชิญผู้เกี่ยวข้องฝ่ายละคนมาให้ข้อมูลที่ละเอียดขึ้น ซึ่งก็สามารถตกลงกันได้ทุกประเด็น ด้วยความช่วยเหลือจากทุกฝ่าย ทั้งฝ่ายชิลีเอง ทางกรุงเทพฯ และผู้แทนในคณะผู้แทนไทยจากหน่วยงานต่างๆ ผมเชื่อมั่นว่าผู้แทนไทยในคณะทุกคนพอใจกับผลการเจรจา และภูมิใจที่มีส่วนร่วมในความสำเร็จครั้งนี้

ลักษณะเด่นของ สบค.

ในขณะที่กรมอื่นๆ มีการกิจสร้างผลงานที่เป็นรูปธรรม สบค. ต้องสร้างผลงานที่เป็นความคิด ซึ่งต้องเป็นความคิดใหม่ๆ ไม่ใช่ความคิดทั่วไปที่ใครๆ ก็คิดได้ อีกทั้งยังต้องเป็นความคิดที่มีหลักการ มีข้อมูล และทราบดีว่าใครหรือรับ จึงจะเป็นความคิดที่ดี ไม่ใช่ความฝันหรือการเดาสุ่ม

การแบ่งงานใน สบค. จึงแบ่งตามทิศทางที่ต้องการให้คิด ซึ่งผมแบ่งออกเป็น ๔ ทิศทาง ทิศทางแรกคือ คิดว่าจะทำอย่างไรให้ได้ข้อมูลครอบคลุมเศรษฐกิจการค้าที่สำคัญ และเป็นข้อมูลเชิงลึกที่ถูกต้อง และจะสังเคราะห์ข้อมูลอย่างไรให้สามารถนำไปใช้ประโยชน์ได้อย่างมีรวดเร็ว ทันการณ์ เนื่องจากข้อมูลเป็นพลังสำคัญของการคิด ทิศทางที่สองคือ คิดว่าจะทำให้การค้าของไทยเข้มแข็งขึ้นอย่างไร ต้องคิดเกินกว่าเรื่องการค้า เนื่องจากความเข้มแข็งของการค้ามาจากภาคเศรษฐกิจอื่นๆ ด้วย รวมทั้งภาคสังคมและการเมือง ทิศทางที่สามคือ คิดว่าจะสร้างโอกาสให้การค้าไทยขยายตัวได้อย่างไร เป็นการคิดหาช่องทางออกไปใช้ประโยชน์จากความเปลี่ยนแปลงของพัฒนาการของโลก และทิศทางสุดท้ายคือ คิดว่าจะทำให้การค้ามีเสถียรภาพได้อย่างไร เพื่อให้การค้าไทยมีประสิทธิภาพสูง และมีภูมิคุ้มกันจากรุกรเข้ามาของสินค้าและบริการจากต่างประเทศ ผมเชื่อมั่นว่าความคิด ๔ ทิศทางนี้ เป็นแนวคิดสำคัญที่จะชี้ว่าเศรษฐกิจการค้าไทยไปสู่ความเป็นประเทศพัฒนาแล้วได้



วิสัยทัศน์ของ สบค.

วิสัยทัศน์ของ สบค. กำหนดไว้ว่า สบค. จะเป็นองค์กรหลักในการชี้แนะเศรษฐกิจการค้าไทย ที่มองไกลอย่างมีหลักการ ในวิสัยทัศน์ที่กำหนดขึ้น เจ้าหน้าที่ สบค. เข้าใจดีว่าเป็นหน่วยงานตั้งขึ้นใหม่ การจะให้ สบค. เป็นที่ยอมรับ ทำหน้าที่เสนอแนวทางการพัฒนาเศรษฐกิจการค้าไทย เราจะต้องนำเสนอแนวคิดไปข้างหน้าอย่างมีเหตุผล มีแนวคิดวิชาการ และข้อมูลรองรับ เราต้องเสนออนาคตเศรษฐกิจการค้าไทยในทุกอย่างที่เราวิเคราะห์อย่างมีหลักการ ความเห็นของเราจึงจะเป็นที่ยอมรับ และนำไปสู่การยอมรับใน สบค.

ข้อคิดการทำงานสำหรับบุคลากร สบค.

เจ้าหน้าที่ สบค. ต้องตระหนักว่าจุดขายของ สบค. คือความคิด ความคิดมาจากข้อมูลและการวิเคราะห์ ต้องชวนขยายแสวงหาข้อมูลและเครื่องมือการวิเคราะห์ และแลกเปลี่ยนกัน เพื่อกระตุ้นการคิด ก่อนนี้ผมเคยแนะนำผู้ที่ทำงานร่วมกับผม มาว่าเราต้องทบทวนถามตัวเองทุกปีว่าเรามีความรู้มีความคิดเพิ่มขึ้นไหมในแต่ละปี แต่สำหรับเจ้าหน้าที่ สบค. ผมอยากแนะนำว่าต้องถามตัวเองอย่างนั้นทุกวัน จึงจะพัฒนาตัวเองเป็นผู้มีส่วนร่วมชี้แนะเศรษฐกิจไทย

จากแนวคิดอันทรงคุณค่า กลั่นกรองมาจากประสบการณ์อันเข้มข้นของท่าน จะเป็นแบบอย่างให้ผู้นำและบุคลากร สบค. รุ่นหลังต่อไป เราหวังเป็นอย่างยิ่งว่า ภายใต้การนำพาของท่านจะทำให้ สบค. ก้าวไปสู่หน่วยงานชั้นนำได้ไม่ช้า ○

การใช้เทคโนโลยี เพื่อพัฒนาอุตสาหกรรมไทยอย่างยั่งยืน

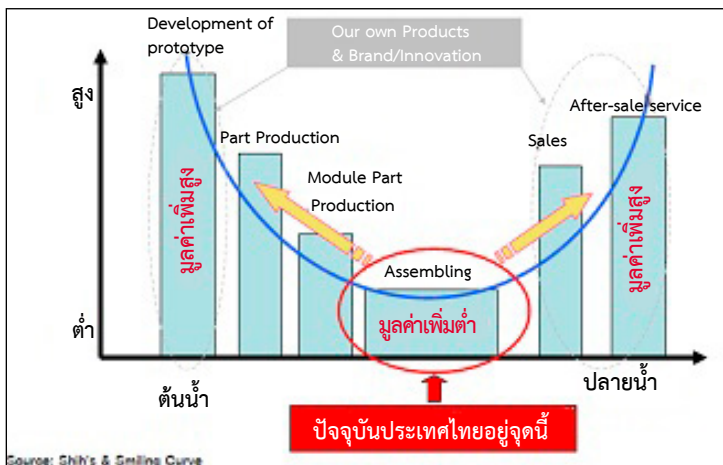
ปัจจุบันหลายประเทศ เช่น จีนและอิสราเอลได้พัฒนาสู่ประเทศอุตสาหกรรมไปแล้วอย่างรวดเร็ว โดยการส่งเสริมนวัตกรรมอย่างเป็นรูปธรรม ดังนั้น วิสัยทัศน์และอิสราเอลอาจเป็นแนวทางสำหรับไทยในการก้าวสู่ประเทศอุตสาหกรรมมากขึ้น ทั้งนี้ นโยบายการบริหารภาครัฐที่ผ่านมาต่างพยายามสร้างความสามารถในการแข่งขันของประเทศมาอย่างต่อเนื่อง แต่เนื่องจากยังไม่ให้ความสำคัญกับการออกแบบและการใช้นวัตกรรมใหม่ๆ เท่าที่ควร แนวทางในการพัฒนาเศรษฐกิจจึงได้มุ่งเน้นไปที่การพัฒนาภาคการผลิตโดยใช้นวัตกรรมในระดับต่ำ ทั้งที่ความเป็นจริงนวัตกรรมมีความจำเป็นต่อการพัฒนาทั้งในภาคอุตสาหกรรมและภาคบริการ โดยประเทศที่พัฒนาแล้วจะมีสัดส่วนของมวลประมาณในด้านเทคโนโลยีและนวัตกรรมในระดับสูง จากรายงานสำนักงานพัฒนาวิทยาศาสตร์และเทคโนโลยีแห่งชาติ (สวทช.) ระบุว่าในกลุ่มอาเซียน ไทยมีการลงทุนด้านวิจัยและพัฒนาอยู่ในอันดับ 3 มีมูลค่าเท่ากับร้อยละ 0.37 ของผลิตภัณฑ์มวลรวมภายในประเทศ (จีดีพี) ซึ่งปัจจุบันอยู่ที่ 10 ล้านล้านบาท ประเทศที่ลงทุนด้านนี้มากที่สุดคือ สิงคโปร์ ที่ใช้ประมาณ ร้อยละ 2.8 ของจีดีพี และอันดับ 2 คือ มาเลเซีย ใช้ประมาณ ร้อยละ 1.8-1.9 ของจีดีพี

ความสำคัญของเทคโนโลยี

นโยบายรัฐบาลได้ให้ความสำคัญกับการพัฒนาและส่งเสริมการใช้ประโยชน์จากวิทยาศาสตร์และเทคโนโลยี การวิจัยและพัฒนา รวมทั้งนวัตกรรมไว้อย่างชัดเจน เพื่อนำไปสู่การผลิตและบริการที่ทันสมัย โดยมีเป้าหมายเพิ่มค่าใช้จ่ายด้านการวิจัยและพัฒนาของประเทศให้ไม่ต่ำกว่าร้อยละ 1 ของรายได้ประชาชาติ และมีสัดส่วนภาครัฐต่อภาคเอกชน 30:70 ตามแผนพัฒนาเศรษฐกิจและสังคมแห่งชาติฉบับที่ 11 ในการพัฒนาประเทศให้อยู่บนฐานความรู้และเทคโนโลยีที่ทันสมัย เพื่อเป็นแรงขับเคลื่อนสำคัญในการปรับเปลี่ยนการผลิตจากใช้ทรัพยากรธรรมชาติ เงินทุน และแรงงานที่มีผลผลิตต่ำไปสู่การใช้ความรู้และความชำนาญด้านวิทยาศาสตร์และเทคโนโลยีเพื่อให้ประเทศไทยสามารถพัฒนาขีดความสามารถในการแข่งขันทางการค้าเพิ่มขึ้น

กลางในการสร้างเครือข่ายทั้งในระดับชาติและภูมิภาค เพื่อให้เกิดการรวมตัวของหน่วยจัดการทรัพย์สินทางปัญญาและถ่ายทอดเทคโนโลยี (Technology Licensing Office-TLO) ต่างๆ ให้มีการแลกเปลี่ยนประสบการณ์และถ่ายทอดเทคโนโลยีร่วมกัน ซึ่งในกรณีนี้สามารถนำมาปรับใช้เพื่อสร้างความเข้มแข็งให้กับ UBIs ของไทยได้ ทั้งนี้ กลไกการทำงานจะ

ตำแหน่งประเทศไทย
 ในห่วงโซ่มูลค่าของโลก (Global Value Chain)



ตัวอย่างเทคโนโลยีที่ประยุกต์ใช้ในชีวิตประจำวัน



กลไกที่สนับสนุนนโยบายที่มองเห็นเป็นรูปธรรมมากที่สุด น่าจะเป็นแนวคิดการจัดตั้งเขตนวัตกรรมพิเศษ (Special Innovation Economic Zone: SIZ) เพื่อสร้างพื้นที่เศรษฐกิจใหม่บนฐานนวัตกรรมและการวิจัยและพัฒนา (R&D) สำหรับการผลิตสินค้าและบริการที่เพิ่มมูลค่า (High Value Added) โดยใช้พื้นที่แบบผสมผสานทั้งสถานที่ทำการวิจัยและพัฒนา โรงงานและที่พักอาศัย เน้นการสร้างธุรกิจบนฐานนวัตกรรมมีการจ้างบุคลากรที่มีความรู้ทางด้านวิทยาศาสตร์และนวัตกรรม ทั้งนี้ เขต SIZ จะได้รับสิทธิประโยชน์ต่างๆ เช่น การยกเว้นภาษีนำเข้าผลิตภัณฑ์ต้นแบบ สิทธิพิเศษทางภาษีสำหรับบริษัทนักวิจัยและพนักงานในพื้นที่ การลดอุปสรรคทางการค้า และการเข้าถึงแหล่งเงินทุน เป็นต้น

นอกจากนั้น ภาครัฐต้องมีการจัดตั้งหน่วยบ่มเพาะวิสาหกิจ (University Business Incubator : UBIs) ที่ทำหน้าที่บ่มเพาะให้เกิด “บริษัทจัดตั้งใหม่” (Start-Up Companies) และ “ผู้ประกอบการใหม่” (Entrepreneurs) โดยจะดูแลให้บริษัทใหม่มีพัฒนาการเติบโตและเป็นช่องทางทางการนำผลงานวิจัยสิ่งประดิษฐ์ใหม่ๆ และนวัตกรรมที่สร้างในสถาบันอุดมศึกษาพัฒนาสู่กระบวนการใช้งานเชิงพาณิชย์ ตัวอย่างเช่น เกาหลีใต้มีศูนย์กลางประสานงาน

ต้องสามารถสร้างเครือข่ายระดับชาติของ UBIs โดยมีสำนักงานกลางที่ทำหน้าที่ประสานงานพัฒนาและยกระดับความสามารถของ UBIs ที่เป็นสมาชิกของเครือข่ายและมีการจ้างผู้ทรงคุณวุฒิหรือผู้เชี่ยวชาญที่เกี่ยวข้องอายุราชการแล้วมาทำหน้าที่บริหารจัดการภายในสำนักงานกลาง ในประเทศจีนก็มีหน่วยงานลักษณะเดียวกัน โดยมีสำนักงานใหญ่ตั้งอยู่ที่มหานครเซี่ยงไฮ้คือ Shanghai Technology Business Incubation Center ที่อาจใช้เป็นต้นแบบในการพัฒนาหน่วยบ่มเพาะวิสาหกิจของไทย ซึ่งสำนักงานพาณิชย์ ณ นครเซี่ยงไฮ้สามารถสนับสนุนด้านข้อมูลของศูนย์ดังกล่าวได้

แนวโน้มการใช้เทคโนโลยี

บทบาทของเทคโนโลยีและนวัตกรรมใหม่ๆ มีแนวโน้มถูกนำมาใช้ในการเพิ่มผลผลิตทั้งทางด้านเกษตร อุตสาหกรรม และบริการมากขึ้น โดยเทคโนโลยีและนวัตกรรมปี 2558 ที่น่าจับตามองมีหลากหลายรูปแบบ อาทิเช่น

- Additive Manufacturing หรือ 3D Printer ซึ่งเป็นการปฏิวัติวงการอุตสาหกรรมการผลิตในการเปลี่ยนแปลงการออกแบบและโครงสร้างชิ้นส่วน/อุปกรณ์ของผลิตภัณฑ์ใหม่โดยใช้ข้อมูลจากระบบ 3 มิติ

- Industrial Robotics การนำหุ่นยนต์มาใช้ในการกระบวนการผลิตเพื่อลดภาระด้านแรงงานมนุษย์และประสิทธิภาพให้เครื่องจักรสามารถทำงานได้ตลอด 24 ชั่วโมง มีความแม่นยำเที่ยงตรง สามารถทำงานในที่ที่มีอันตราย เช่น ความร้อนสูงหรือมีสารเคมี เป็นต้น

- On Machine Solution เป็นเทคโนโลยีที่ใช้มากในการผลิตชิ้นส่วนยานยนต์ในระดับ OEM โดยนำระบบต่างๆ ที่เกี่ยวกับการผลิตมาเป็นส่วนหนึ่งในการทำงานของเครื่องจักร ทำให้สามารถควบคุมการทำงานได้ใกล้ชิดแบบ Real Time

- Machine Vision เป็นการตรวจสอบทางสายตาแบบอัตโนมัติโดยใช้ภาพถ่ายทำงานตรวจสอบแทนสายตามนุษย์ซึ่งมีข้อจำกัด เพื่อตอบสนองต่อความถูกต้องแม่นยำและรวดเร็ว โดยเฉพาะในอุตสาหกรรมที่มีความซับซ้อนของชิ้นงาน เช่น อิเล็กทรอนิกส์ และเครื่องมือแพทย์ เป็นต้น

การนำเทคโนโลยีมาใช้ในการอุตสาหกรรม

การนำเทคโนโลยีมาใช้เป็นองค์ประกอบในการสร้างความแตกต่าง (Differentiate) และก่อให้เกิดมูลค่าเพิ่ม ไม่ว่าจะเป็นการคิดค้นนวัตกรรม การวิจัยและพัฒนา ทั้งในตัวสินค้าหรือผลิตภัณฑ์ และบรรจุภัณฑ์ ตัวอย่างอุตสาหกรรมที่นำเทคโนโลยีมาใช้ในการพัฒนาอย่างโดดเด่นคือ รถยนต์ โดยบริษัทโตเวอร์เจนต์ ไมโครฟแคเตอร์สในสหรัฐอเมริกา ได้มีการคิดค้นผลิตภัณฑ์ซูเปอร์คาร์ต้นแบบที่สร้างโดยเทคโนโลยี 3 มิติ (3D Printing) ชิ้นแรกของโลกตั้งชื่อว่า “Blade” ใช้พลังงาน 700 แรมป์ สามารถเร่งเครื่องจาก 0 เป็น 60 ไมล์ต่อชั่วโมงในเวลา 2.2 วินาที น้ำหนัก 1,400 ปอนด์ คาดว่า จะจำหน่ายแบบจำกัดในอนาคตและจะมีกระแสการตอบรับที่ดี เนื่องจากมีระบบการผลิตที่เป็นมิตรกับสิ่งแวดล้อม

ล่าสุดมีเทคโนโลยีที่สร้างสรรค์ในวงการอุตสาหกรรมแฟชั่นที่น่าสนใจคือ การเปิดตัวแบรนด์ “Brrr!” แฟชั่นเทคโนโลยี เมื่อเดือนพฤษภาคม 2558 ในสหรัฐฯ โดยเมื่อได้สวมใส่ชุดหรือผ้าพันคอแล้ว จะสามารถช่วยให้ร่างกายเย็นลง เป็นการเจาะตลาดสินค้าเฉพาะ (Niche Market) ที่ได้มีการจัดสิทธิบัตรคุ้มครองผลิตภัณฑ์ ใช้เทคโนโลยีทำให้ผ้ามีสัมผัสเย็นสบาย โดยใช้อากาศในการระบายความร้อน สามารถป้องกันรังสี UV/SPF ผ่านการทดสอบและมีใบรับรองคุณภาพสินค้า บริษัทฯ มีแผนจำหน่ายเสื้อผ้าสำเร็จรูปสตรี เครื่องนอน และสินค้าสำหรับเด็ก (บรรเทาใช้ให้ทารก) คาดว่าสินค้าน่าจะได้รับความสนใจจากนักลงทุนและผู้ซื้อเป็นอย่างมาก



บทสรุป/ข้อเสนอแนะ

1. สำหรับประเทศไทยคงไม่สายเกินไปในการนำเทคโนโลยี นวัตกรรม การวิจัยและพัฒนาขั้นสูงมาใช้ในการขับเคลื่อนเศรษฐกิจของประเทศ เนื่องจากรัฐบาลมีนโยบายส่งเสริมและสนับสนุนอย่างจริงจัง หากพิจารณาจากภาคอุตสาหกรรมการผลิตรถยนต์ของไทยที่อยู่ในสถานะเป็นผู้เรียนรู้และรับการถ่ายทอดเทคโนโลยีจากบริษัทแม่ในต่างประเทศนั้น อาจไม่เหมาะสมกับกระแสการแข่งขันที่รุนแรงและเข้มข้นในขณะนี้ ส่วนเครื่องแต่งกายที่ใส่แล้วเย็นข้างต้น หากสามารถผลิตใช้ในเมืองไทยซึ่งมีอากาศร้อนน่าจะได้รับความนิยม จึงควรมุ่งเน้นการศึกษาเรียนรู้ด้วยตนเองเพื่อให้เกิดการวิจัยและพัฒนา นวัตกรรมและเทคโนโลยีที่สามารถนำมาใช้ประยุกต์ใช้กับ Sector ต่างๆ โดยเฉพาะที่เกี่ยวกับการส่งออกที่มีสัดส่วนนำเข้าได้เข้าประเทศถึงร้อยละ 70

2. ควรมีมาตรการสนับสนุนบริษัทเงินร่วมลงทุน (Venture Capital [VC]-directed Measure) เพื่อกระตุ้นให้เกิดการขยายตัวอย่างรวดเร็วของอุตสาหกรรม ตัวอย่างเช่น ประเทศอิสราเอลได้จัดทำ Yozma Program สนับสนุนธุรกิจ VC โดยมีกลไกการทำงานการบริหารจัดการเงินทุนแบ่งออกเป็น 2 วิธี คือ (1) Government-Supported VCs : การนำเงินไปลงทุนในบริษัทเงินร่วมลงทุนภายในประเทศในอัตราส่วนของเงินสนับสนุนภาครัฐต่อเงินลงทุนเอกชน 2:3 โดยมีเงื่อนไขว่าบริษัทเงินร่วมลงทุนที่จะมาขอรับเงินสนับสนุนจำเป็นต้องมุ่งเน้นการลงทุนในธุรกิจเกิดใหม่ที่อยู่ในระยะ Startup และ Early Stage รวมถึงชักจูงให้กองทุนหรือสถาบันการเงินในต่างประเทศเข้ามาร่วมลงทุนด้วย และ (2) Government-Owned VCs : การนำเงินไปลงทุนในธุรกิจเกิดใหม่ที่อยู่ในระยะเริ่มต้นโดยตรง

3. การจัดซื้อจัดจ้างของหน่วยงานภาครัฐ (Government Technology Procurement : GTP) เพื่อให้ได้มาซึ่งผลิตภัณฑ์ บริการหรือระบบที่ไม่สามารถหาได้ในตลาดทั่วไป แต่คาดว่าจะสามารถพัฒนาขึ้นมาได้ภายในระยะเวลาอันควรโดยมีการพัฒนาเทคโนโลยีบางอย่างเพิ่มเติมหรือสร้างเทคโนโลยีใหม่ ตัวอย่างเช่น ฟินแลนด์ใช้การจัดซื้อจัดจ้างในอุตสาหกรรมโทรคมนาคมในช่วงปลายทศวรรษที่ 1970 ทำให้เกิดบริษัท Nokia ซึ่งเป็นผู้ผลิตโทรศัพท์มือถือรายใหญ่ของโลกในขณะนั้น ทั้งนี้ กลไก GTP ในการพัฒนาเทคโนโลยีแบ่งเป็น 2 ลักษณะ คือ

(1) การจัดซื้อจัดจ้างแบบเน้นการสร้างหรือพัฒนา (Creation-Oriented) จะใช้กับโครงการที่ผลิตสินค้า กระบวนการหรือระบบใหม่ที่ยังไม่เคยมีมาก่อนในตลาดโลก

(2) การจัดซื้อจัดจ้างแบบเน้นการแบ่งกระจายหรือดัดแปลง (Diffusion-Oriented/Absorption-Oriented) จะใช้กับโครงการที่ผลิตสินค้า กระบวนการหรือระบบที่ยังไม่เคยมีมาก่อนในตลาดภายในประเทศ แต่อาจมีในประเทศอื่นๆ ซึ่งการจัดซื้อจัดจ้างลักษณะนี้ไม่ได้เป็นเพียงการจัดซื้อจัดจ้างเพื่อให้ได้ซึ่งผลิตภัณฑ์ที่ต้องการเท่านั้น แต่จะเน้นการปรับ (Adapt) เทคโนโลยีให้เหมาะสมกับท้องถิ่น

4. แม้ว่าจะมีการจัดตั้งหน่วยบ่มเพาะวิสาหกิจ (UBI) ในประเทศไทยแล้วในเครือข่ายมหาวิทยาลัยทั่วประเทศ แต่ปัญหาสำคัญคือการเข้าถึงแหล่งเงินทุนของ SMEs ซึ่งต่างจาก Shanghai Technology Business Incubation Center ของจีน ที่มีทั้งการสนับสนุนด้านงานวิจัย นวัตกรรม และ VC จึงนับเป็นความท้าทายให้กับภาครัฐที่จะต้องหาทางสนับสนุนที่เหมาะสมต่อไป

5. ในส่วนของกระทรวงพาณิชย์ (กรมทรัพย์สินทางปัญญา) ได้มีกิจกรรมคัดเลือกจังหวัดต่างๆ ที่มีการนำภูมิปัญญาท้องถิ่น ศิลปวัฒนธรรมท้องถิ่นมาพัฒนาต่อยอดเป็นสินค้าและบริการภายในชุมชน เพื่อสร้างรายได้และเพิ่มศักยภาพของท้องถิ่น โดยจะพิจารณาจากสินค้าและบริการที่มีศักยภาพในการแข่งขันทั้งตลาดภายในและต่างประเทศ สามารถเชื่อมโยงกับการเปิดตลาดภายใต้ประชาคมเศรษฐกิจอาเซียน (AEC) ในปี 2558 ซึ่งควรต่อยอดโดยการร่วมมือกับ UBI และ SIZ เพื่อให้เกิดการพัฒนา นวัตกรรมอย่างต่อเนื่อง ○

ที่มา : <http://www.incubator.sh.cn/en/aboutassociation.asp>, <http://gb-incubator.com>
ศูนย์พัฒนาทรัพย์สินทางปัญญา มหาวิทยาลัยมหิดล <http://www.ip.mahidol.ac.th/ipnetwork.asp>
สำนักงานส่งเสริมการค้าระหว่างประเทศ สหรัฐฯ (28 พ.ค. 2558), มติชนสุดสัปดาห์ (28 มี.ค. 2557)
ผู้จัดการออนไลน์ (26 มี.ย. 2558), Blue Update Edition 15 (www.sumipol.com)

“ข้าวไรซ์เบอร์รี่อินทรีย์”

ทางออกใหม่ในการแก้ปัญหาเดิม

ตลอดหลายปีที่ผ่านมา ประเทศไทยเป็นที่รู้จักในฐานะผู้ส่งออกข้าว (ทั้งปริมาณและมูลค่า) เป็นอันดับ 1 ของโลก (ถึงแม้บางปีปริมาณการส่งออกจะเป็นที่ 2 แต่มูลค่ายังคงเป็นที่ 1) และหลายคนภูมิใจในการครองอันดับ 1 นี้ ด้วยเชื่อมั่นว่าเพราะไทยนั้นเป็นถึง “ครัวของโลก” ไทยจึงจะต้องเป็นเลิศในการส่งออกข้าวและอาหารต่างๆ วิธีคิดนี้ย่อมสมควรและถูกต้อง หากความสามารถในการส่งออกดังกล่าวเกิดขึ้นจากศักยภาพของภาคเอกชน 100% เพราะนั้นย่อมแสดงถึงความสามารถในการแข่งขัน (Competitiveness) และความได้เปรียบเชิงเปรียบเทียบ (Comparative Advantage) ของภาคธุรกิจ



แต่ในความเป็นจริง กรณีของสินค้าข้าว ภาครัฐได้เข้ามามีส่วนเกี่ยวข้อง ทั้งการอุดหนุนและสนับสนุนต่างๆ ตั้งแต่ต้นน้ำ เช่น การให้เงินกู้ดอกเบี้ยต่ำเพื่อการผลิต การแจกจ่ายเครื่องมือการเกษตร ฯลฯ ไปจนถึงปลายน้ำ เช่น การประชาสัมพันธ์ และการตลาดทั้งในและต่างประเทศ รวมถึงการรับซื้อผลผลิตเพื่อสร้างอุปสงค์เทียมในตลาด ฯลฯ การดำเนินการของภาครัฐดังกล่าว ทำให้เกิดผลสำคัญ 2 ประการ คือ (1) Competitiveness และ Comparative Advantage ของไทยไม่ได้เกิดขึ้นจากภาคเอกชนจริง ซึ่งจะไม่มีความยั่งยืน และ (2) การดำเนินการดังกล่าวเป็นการระงับประมาณของภาครัฐ และเป็นการดึงทรัพยากรที่สามารถนำไปใช้ในด้านอื่นมาใช้ ในการรักษาระดับ Competitiveness และ Comparative Advantage ที่ขึ้นอยู่กับ

แล้ว Competitiveness และ Comparative Advantage ที่ยั่งยืนจะเกิดขึ้นได้อย่างไร? ทั้ง 2 สิ่งจะเกิดขึ้นอย่างยั่งยืนได้ก็ต่อเมื่อภาคเอกชนเป็นผู้เล่นหลัก (การผลิต การพัฒนาต่อยอด การทำการตลาด) และภาครัฐเป็นผู้เล่นรอง (ที่จะช่วยเหลือด้านกฎระเบียบและการอำนวยความสะดวก)

ในห่วงโซ่อุปทานของสินค้าข้าว กระทรวงพาณิชย์เป็นหน่วยงานปลายน้ำมีหน้าที่รับผิดชอบด้านการขายและการตลาด โดยภารกิจและนโยบายการทำงานที่ผ่านมา กระทรวงพาณิชย์ได้ดำเนินโครงการและกิจกรรมในเรื่องการลดต้นทุนและควบคุมราคาปัจจัยการผลิต การให้เงินกู้ดอกเบี้ยต่ำแก่โรงสีเพื่อรับซื้อผลผลิต จัดตลาดนัด

และตลาดกลางค้าข้าว เรื่อยไปตลอดจนประกันราคาและรับจำนำผลผลิต ซึ่งการดำเนินงานทั้งหมดนี้ใช้งบประมาณไปเพื่อแก้ปัญหา 3 เรื่องเป็นสำคัญ คือ (1) ลดต้นทุนการผลิต (2) หาดตลาดให้ผลผลิต และ (3) แก้ปัญหาสินค้าล้นตลาด (ประเทศไทยผลิตข้าวเกินความต้องการและความสามารถในการส่งออกถึงปีละ 2.91 ล้านตันข้าวสาร¹ ซึ่งจะเห็นว่าเป็นการดำเนินงานในเชิงรับแทบทั้งสิ้น ส่งผลให้เป็นภาระงบประมาณต่อเนื่องทุกปี

แล้วการดำเนินงานเชิงรุกเป็นอย่างไร? ด้วยสภาพการณ์ปัจจุบัน กระทรวงพาณิชย์พบว่าการผลิตไม่มีความสัมพันธ์กับการตลาด กล่าวคือ มีการผลิตสินค้าข้าว โดยยังไม่มีตลาดรองรับที่ชัดเจนและแน่นอน ประกอบกับข้อมูลเรื่องการประมาณการณ์ผลผลิตไม่มีความแม่นยำและทันการณ์ และการแบ่งประเภทข้อมูลและจัดทำฐานข้อมูลด้านการผลิตไม่เอื้อต่อการวางแผนและการวางนโยบายการตลาด กระทรวงพาณิชย์จึงปรับการทำงานแบบเชิงรุกโดยการเน้นนโยบาย “การตลาดนำการผลิต” ซึ่งก็คือ การหาดตลาดและปริมาณความต้องการตลอดจนคุณภาพของสินค้า เพื่อนำมาวางแผนการผลิตและควบคุมคุณภาพการผลิต เพื่อ “ตอบโจทย์” ความต้องการของตลาดให้มากที่สุด

¹ข้อมูลปี 2557 จาก กรมการค้าข้าวเมื่อเดือนพฤษภาคม 2558

จากการวิเคราะห์ตลาดและนโยบายพบว่าที่ผ่านมาเน้นการปลูกข้าวขาวมากเกินไป ซึ่งสภาพการแข่งขันของสินค้าข้าวขาวในตลาดจะมีปัจจัยสำคัญในการตัดสินใจของผู้ซื้อ คือ “ราคา” เพราะในมุมมองของผู้ซื้อมองว่า ข้าวขาวไม่ว่าจะผลิตจากประเทศไทย เวียดนาม หรือปากีสถาน เป็นสินค้า “Mass” ที่มีคุณค่าและมูลค่าทางการค้าไม่ต่างกัน (แม้จริงๆ แล้วคุณสมบัติของสินค้าจะต่างกัน เรื่องสี กลิ่น รสชาติ แต่ยังไม่มียี่ห้อสำคัญเพียงพอ) ทำให้ผู้ซื้อที่ทราบถึงความต้องการขายมีมากกว่าความต้องการซื้อ มีอำนาจในตลาดมากกว่า และสามารถเลือกซื้อสินค้าใน “ราคาที่ถูกลงที่สุด” ทำให้ผู้ขายต้องแข่งขันกันที่ราคาเพียงอย่างเดียว และกลายเป็น “Price-Taker²” ในตลาดโดยปริยาย

ด้วยเหตุนี้ กระทรวงพาณิชย์จึงตั้งโจทย์ใหม่ให้สินค้าข้าวของไทย โดยให้หนีออกจากการแข่งขันในตลาด Mass และเข้าไปแข่งขันในตลาด Niche หรือก็คือตลาดที่มีความต้องการเฉพาะ โดยเป็นการแข่งขันด้าน “คุณภาพสินค้า” ไม่ใช่ “ราคา” เหมือนในตลาด Mass และเพื่อเปลี่ยนบทบาทให้ผู้ผลิตเป็นผู้กำหนดราคา หรือ “Price-Setter³” ให้ได้ ทั้งนี้ การที่จะทำให้อำนาจของสินค้าข้าวเป็นสินค้าสำหรับตลาด Niche ได้นั้น สินค้าข้าวจะต้องมีองค์ประกอบที่สำคัญ 2 ประการ คือ (1) เป็นพันธุ์ที่มีลักษณะพิเศษ เช่น เป็นข้าวสี มีคุณค่าทางโภชนาการสูง มีเรื่องราวของสินค้า (Product Story) และ (2) จะต้องเป็นข้าวที่ปลูกโดยมีมาตรฐานเกษตรอินทรีย์ที่ได้รับการรับรอง เช่น มาตรฐาน Organic Thailand หรือ มาตรฐาน IFOAM⁴ เป็นอย่างน้อย ทั้งนี้ เป็นเพราะกลุ่มตลาด Niche เป็นกลุ่มตลาดของคนที่มีกำลังซื้อสูงและให้ความสนใจในประเด็นเรื่องสุขภาพและสิ่งแวดล้อม

โครงการ “ข้าวไรซ์เบอร์รี่อินทรีย์” ของกระทรวงพาณิชย์ เป็นโครงการนำร่อง (Pilot Project) ในการนำสินค้าข้าวที่มีคุณลักษณะทั้ง 2 ประการข้างต้น เข้าแข่งขันในตลาด Niche เพราะเล็งเห็นว่าข้าวไรซ์เบอร์รี่เป็นข้าวที่มีคุณค่าทางโภชนาการสูง มีลักษณะเฉพาะและมีเรื่องราวที่สามารถใช้เป็นจุดขายและเพิ่มมูลค่าสินค้าในตลาดได้ ประกอบกับกระแสการรักสุขภาพซึ่งทำให้ตลาดสินค้าเพื่อสุขภาพเติบโตขึ้นเป็นอย่างมาก ทำให้ข้าวไรซ์เบอร์รี่ “ตอบโจทย์” ความต้องการของตลาดได้ดี นอกจากนี้ การควบคุมคุณภาพการปลูกให้เป็นเกษตรอินทรีย์ที่มีมาตรฐานรับรองระดับสากล IFOAM ก็จะเป็นปัจจัยเสริมให้ข้าวไรซ์เบอร์รี่สามารถมีตำแหน่งทางการตลาด (Market Positioning) เป็นสินค้าขั้นดีหรือสินค้า Premium ได้



การวางแผนเชิงยุทธศาสตร์ของโครงการ “ข้าวไรซ์เบอร์รี่อินทรีย์” ประกอบด้วย 4 กลยุทธ์สำคัญ คือ (1) การคัดเลือกพื้นที่เพาะปลูกข้าวไรซ์เบอร์รี่ที่เหมาะสมและพร้อมที่จะทำมาตรฐานเกษตรอินทรีย์ IFOAM โดยกระทรวงพาณิชย์ได้ร่วมมือกับศูนย์วิทยาศาสตร์ มหาวิทยาลัยเกษตรศาสตร์ วิทยาเขตกำแพงแสน ในการคัดเลือกกลุ่มเกษตรกรในพื้นที่ที่เหมาะสมสำหรับการปลูกข้าวไรซ์เบอร์รี่ และควบคุมดูแลกระบวนการเพาะปลูกให้ได้ข้าวไรซ์เบอร์รี่ที่มีสีม่วงดำและมีคุณภาพ ควบคุมไปกับการดูแลกระบวนการเพาะปลูกให้ได้ตามมาตรฐานเกษตรอินทรีย์สากล (2) จัดทำมาตรฐานและตรวจให้การรับรองคุณภาพข้าวไรซ์เบอร์รี่ ด้วยเหตุที่สินค้าข้าวไรซ์เบอร์รี่ที่มีขายอยู่ในปัจจุบันมีหลากหลายทั้งในด้านราคา (ตั้งแต่กิโลกรัมละ 45-150 บาท) และในเชิงคุณภาพ (คือมีทั้งเมล็ดสีเข้มอย่างม่วงดำไปจนถึงสีอ่อนอย่างน้ำตาลแดง) ทำให้เกิดความสับสนในตลาด (3) การประชาสัมพันธ์และสร้างความตระหนักในการบริโภคข้าวไรซ์เบอร์รี่ เพื่อเป็นการกระตุ้นให้เกิดตลาดข้าวไรซ์เบอร์รี่ที่ใหญ่ขึ้น โดยเน้นเจาะกลุ่มตลาดที่สนใจสุขภาพและมีกำลังซื้อสูง และ (4) เป็นการทำการตลาดให้กับสินค้าข้าวไรซ์เบอร์รี่ที่ได้รับมาตรฐานรับรองคุณภาพข้าว และผ่านการปลูกด้วยเกษตรอินทรีย์ตามมาตรฐาน IFOAM

การทำงานในกลยุทธ์ที่ 1 กระทรวงพาณิชย์เน้นการดำเนินงานควบคู่กับภาคเอกชน (ในที่นี้คือกลุ่มเกษตรกรผู้ปลูกข้าวไรซ์เบอร์รี่อินทรีย์) โดยการให้กลุ่มเกษตรกรได้เรียนรู้และสามารถบริหารจัดการควบคุมคุณภาพข้าวไรซ์เบอร์รี่และมาตรฐานเกษตรอินทรีย์ในปีเพาะปลูกต่อไปได้ด้วยตนเอง ทำให้กระทรวงพาณิชย์ต้องพัวพันในการคัดเลือกกลุ่มเกษตรกร ในขณะที่เดียวกันในการทำงานในกลยุทธ์ที่ 4 กระทรวงพาณิชย์ก็จะพัฒนาเกษตรกรกลุ่มเดียวกันนี้ให้เป็นวิสาหกิจที่มีการบริหารจัดการเชิงธุรกิจและการตลาด สามารถพัฒนาและเพิ่มมูลค่าให้กับผลิตภัณฑ์ สามารถเป็นผู้ที่มีความเชี่ยวชาญและมีจริยธรรมในการค้า และสามารถแข่งขันในตลาดได้อย่างยั่งยืน

เพราะฉะนั้น การดำเนินงานตาม 4 กลยุทธ์ก็จะช่วยสร้างกลไกการตลาดที่มีประสิทธิภาพให้กับสินค้าข้าวไรซ์เบอร์รี่อินทรีย์ โดยจะให้กลุ่มเกษตรกรเป็นผู้เล่นหลักในตลาดที่มีการแข่งขันด้านคุณภาพและความหลากหลายของผลิตภัณฑ์ (ตามกลยุทธ์ที่ 1 และ 4) โดยภาครัฐจะเป็นผู้เล่นรองในการตรวจสอบและรับรองมาตรฐานสินค้าข้าวไรซ์เบอร์รี่ควบคู่กับการส่งเสริมประชาสัมพันธ์เพื่อขยายตลาด (ตามกลยุทธ์ที่ 2 และ 3) ซึ่งจะเป็นการลดการแทรกแซงการตลาดของภาครัฐและลดภาระงบประมาณในการแก้ปัญหาสินค้าเกษตร อย่างไรก็ตามปัจจัยแห่งความสำเร็จของโครงการนี้อยู่ที่ความสามารถควบคุมปริมาณการผลิตข้าวไรซ์เบอร์รี่ให้สอดคล้องกับความต้องการทั้งเชิงปริมาณและคุณภาพของตลาด ซึ่งจำเป็นที่จะต้องมีการ Zoning การเพาะปลูกอย่างเป็นรูปธรรมและจริงจัง

²Price-Taker หมายถึง การไม่มีอำนาจในการกำหนดราคาในตลาด จะต้องรับซื้อหรือขายสินค้า ณ ระดับราคาที่ฝ่ายผู้ขายหรือผู้ซื้อที่มีอำนาจในตลาดสูงกว่าเป็นผู้ตั้งราคาไว้

³Price-Setter ในทางกลับกันกับ Price-Taker หมายถึง การที่ผู้ซื้อหรือผู้ขายที่มีอำนาจต่อรองในตลาดเป็นผู้กำหนดราคาให้อีกฝ่ายเป็นผู้รับ

⁴Organic Thailand คือ ใบรับรองมาตรฐานการผลิตพืชอินทรีย์ของกรมวิชาการเกษตร กระทรวงเกษตรและสหกรณ์ เริ่มเมื่อปี พ.ศ. 2545

เป็นมาตรฐานขั้นต่ำสำหรับตรวจสอบรับรองเกษตรอินทรีย์โดย สมาพันธ์เกษตรอินทรีย์นานาชาติ (International Federation of Organic Agriculture Movement - IFOAM) การรับรองนี้เป็นที่ยอมรับในกลุ่มประเทศยุโรป

⁵ข้าวไรซ์เบอร์รี่ เป็นพันธุ์ข้าวที่เกิดจากการผสมระหว่างข้าวหอมนิลกับข้าวขาวดอกมะลิ 105 มีลักษณะเมล็ดที่เรียวยาว สีม่วงเข้ม และมีกลิ่นหอมมะลิ ซึ่งมีคุณสมบัติเด่นทางด้านโภชนาการ คือ มีโปรตีนเป็นสองเท่าของข้าวหอมมะลิ มีสารต้านอนุมูลอิสระสูง มีคุณค่าทางโภชนาการสูง มีดัชนีน้ำตาลต่ำ-ปานกลาง และมีวิตามินและแร่ธาตุที่เป็นประโยชน์กว่า 12 ชนิด

ภาพรวมเศรษฐกิจไทย

เศรษฐกิจของไทย ไตรมาสที่ 2 ปี 2558 ทรงตัวต่อเนื่องจากไตรมาสที่ผ่านมา ส่วนเศรษฐกิจไทยเดือนมิถุนายน ปี 2558 ในภาพรวมส่งสัญญาณดีขึ้นเมื่อเทียบกับเดือนที่ผ่านมา โดยมีภาคการท่องเที่ยว การใช้จ่ายของภาครัฐและการบริโภคภาคเอกชนเป็นปัจจัยสนับสนุนที่สำคัญ สำหรับภาคการส่งออกยังคงชะลอตัวตามการฟื้นตัวของเศรษฐกิจโลกที่มีความเปราะบาง

เสถียรภาพเศรษฐกิจในประเทศ เดือนมิถุนายน 2558 ยังอยู่ในเกณฑ์ดีและมีเสถียรภาพ โดยอัตราการว่างงานอยู่ระดับต่ำที่ร้อยละ 0.8 (ข้อมูลเบื้องต้น) ของกำลังแรงงานรวม อัตราเงินเฟ้อทั่วไปหดตัวร้อยละ 1.1 ตามราคาน้ำมันเชื้อเพลิงที่ทรงตัวอยู่ในระดับต่ำ สัดส่วนหนี้สาธารณะต่อ GDP ข้อมูลล่าสุด ณ เดือนพฤษภาคม 2558 อยู่ที่ร้อยละ 42.6 ซึ่งถือว่าสถานะหนี้ของไทยยังมีความมั่นคงและต่ำกว่ากรอบความมั่นคงทางการคลังที่ตั้งไว้ คือไม่เกินร้อยละ 60.0

เสถียรภาพเศรษฐกิจนอกประเทศ เดือนมิถุนายน 2558 อยู่ในระดับมั่นคงและสามารถรองรับความเสี่ยงจากความผันผวนของเศรษฐกิจโลกได้ สะท้อนได้จากทุนสำรองระหว่างประเทศอยู่ในระดับสูงที่ 160.3 พันล้านดอลลาร์สหรัฐ

ภาคอุปทาน เดือนมิถุนายน 2558 ยังได้รับแรงสนับสนุนจากภาคการท่องเที่ยว โดยจำนวนนักท่องเที่ยวต่างประเทศขยายตัวในอัตราสูงที่ร้อยละ 53.1 โดยเฉพาะนักท่องเที่ยวจากจีนและมาเลเซีย ซึ่งสะท้อนได้ว่าภาคการท่องเที่ยวของไทยมีความแข็งแกร่งและเป็นแรงสนับสนุนที่สำคัญของเศรษฐกิจไทย สำหรับภาคเกษตรกรรมยังคงชะลอตัว โดยดัชนีผลผลิตสินค้าเกษตรและดัชนีราคาสินค้าเกษตร หดตัวร้อยละ 6.3 และ 4.6 ตามราคาสินค้าเกษตรในตลาดโลก อาทิ ข้าวเปลือก และยางพาราที่ราคาทรงตัวอยู่ในระดับต่ำ นอกจากนี้ ผลผลิตสินค้าเกษตรยังได้รับผลกระทบจากภัยแล้ง ส่วนดัชนีผลผลิตสินค้าอุตสาหกรรม หดตัวร้อยละ 8.0 ตามภาวะเศรษฐกิจโลก

การบริโภคภาคเอกชน เดือนมิถุนายน 2558 ส่งสัญญาณดีขึ้น สะท้อนได้จากยอดการจัดเก็บภาษีมูลค่าเพิ่ม ณ ราคาครั้งที่ขยายตัวร้อยละ 5.4 ยอดจำหน่ายรถยนต์จักรยานยนต์ และปริมาณนำเข้าสินค้าอุปโภคบริโภคในรูป USD ขยายตัวเช่นกัน ที่ร้อยละ 12.5 และ 6.5 ตามลำดับ ขณะที่ยอดจำหน่ายรถยนต์นั่งหดตัวที่ร้อยละ 35.4 เนื่องจากเศรษฐกิจภายในประเทศที่ยังไม่ฟื้นตัวชัดเจนและมีความเปราะบาง

การลงทุนภาคเอกชน เดือนมิถุนายน 2558 ในภาพรวมส่งสัญญาณดีขึ้นตามการขยายตัวของการลงทุนภาคเอกชนในหมวดก่อสร้าง โดยยอดจำหน่ายปูนซีเมนต์ และยอดการจัดเก็บภาษีธุรกรรมอสังหาริมทรัพย์ขยายตัวร้อยละ 3.1 และ 4.9 ขณะที่หมวดเครื่องมือเครื่องจักรหดตัวลง สะท้อนได้จากยอดจำหน่ายรถยนต์เชิงพาณิชย์หดตัวร้อยละ 4.5 ส่วนปริมาณนำเข้าสินค้าทุนขยายตัวร้อยละ 6.0 ○

ที่มา : ธนาคารแห่งประเทศไทย, สำนักงานเศรษฐกิจการคลัง, สำนักงานเศรษฐกิจการเกษตร, เว็บไซต์สำนักงานสถิติของประเทศต่างๆ

| ประเทศ | อัตราเงินเฟ้อเฉลี่ย | Real GDP (%y-o-y) | |
|-------------|---------------------|-------------------|----------|
| | ม.ค.-มิ.ย. 2558 | ปี 57 | Q1 ปี 58 |
| ไทย | -0.81 | 0.9 | 3.0 |
| มาเลเซีย | 1.4 | 6.0 | 5.6 |
| ฟิลิปปินส์ | 2.0 | 6.1 | - |
| สิงคโปร์ | -0.4 | 2.9 | 2.1 |
| อินโดนีเซีย | 6.81 | 5.0 | 4.7 |
| เวียดนาม | 0.86 | 6.0 | 6.0 |
| อินเดีย | 5.41 | 7.1 | - |
| จีน | 1.3 | 7.4 | 7.0 |

| ข้อมูลเศรษฐกิจไทย | ปี 57 | ปี 58 | | | |
|---|-------|-------|-------|-------|-------|
| | | Q1 | Q2 | พ.ค. | มิ.ย. |
| Real GDP (%y-o-y) | | | | | |
| อัตราการขยายตัวของเศรษฐกิจ | 0.9 | 3.0 | 2.8 | - | - |
| เสถียรภาพเศรษฐกิจ | | | | | |
| ดุลบัญชีเดินสะพัด (พันล้าน USD) | 14.2 | 8.2 | 1.1 | 2.1 | - |
| ทุนสำรองระหว่างประเทศ (พันล้าน USD) | 157.1 | 156.3 | 160.3 | 158.5 | 160.3 |
| อัตราเงินเฟ้อทั่วไป (%y-o-y) | 1.9 | -0.5 | -1.1 | -1.3 | -1.1 |
| อัตราเงินเฟ้อพื้นฐาน (%y-o-y) | 1.6 | 1.5 | -1.0 | 0.9 | -0.9 |
| หนี้สาธารณะต่อ GDP (%) | 46.1 | 43.3 | 43.5 | 42.6 | - |
| อัตราการว่างงาน (%) | 0.8 | 0.9 | 0.9 | 0.9 | 0.8 |
| การส่งออก-นำเข้า (%y-o-y) | | | | | |
| มูลค่าการส่งออกในรูป USD | -0.4 | -4.7 | -5.0 | -5.0 | -7.9 |
| มูลค่าการนำเข้าในรูป USD | -9.0 | -6.4 | -9.4 | -20.0 | -0.2 |
| อุปทาน (%y-o-y) | | | | | |
| ดัชนีผลผลิตสินค้าเกษตร | 0.5 | -3.7 | -8.9 | -7.7 | -6.3 |
| ดัชนีราคาสินค้าเกษตร | -6.2 | -7.2 | -5.8 | -5.2 | -4.6 |
| ดัชนีผลผลิตสินค้าอุตสาหกรรม | -4.6 | -5.3 | -7.6 | -7.6 | -8.0 |
| จำนวนนักท่องเที่ยวต่างประเทศ | -6.7 | 23.1 | 37.6 | 38.2 | 53.1 |
| การบริโภคเอกชน (%y-o-y) | | | | | |
| ภาษีมูลค่าเพิ่ม ณ ราคาครั้งที่ | 0.4 | 1.0 | 1.8 | -2.5 | 5.4 |
| ยอดจำหน่ายรถยนต์นั่ง | -41.4 | -12.5 | -27.3 | -21.1 | -35.4 |
| ยอดจำหน่ายรถยนต์จักรยานยนต์ | -14.3 | 10.9 | -2.9 | -5.4 | 12.5 |
| ปริมาณนำเข้าสินค้าอุปโภคบริโภคในรูป USD | 1.5 | 10.8 | 2.0 | -1.4 | 6.5 |
| การลงทุนเอกชน (%y-o-y) | | | | | |
| ปริมาณนำเข้าสินค้าทุนในรูป USD | -2.9 | 0.9 | 2.1 | -5.3 | 6.0 |
| ยอดจำหน่ายรถยนต์เชิงพาณิชย์ | -26.8 | -11.3 | -17.3 | -19.7 | -4.5 |
| ภาษีธุรกรรมอสังหาริมทรัพย์ | -2.3 | 7.3 | 1.7 | -12.3 | 4.9 |
| ยอดขายปูนซีเมนต์ | -3.2 | -2.5 | -0.2 | -0.5 | 3.1 |



ตัวชี้วัด เศรษฐกิจการค่า

ดัชนีราคาผู้บริโภคทั่วไปของประเทศ เดือนกรกฎาคม 2558 มีค่าเท่ากับ 106.57 เมื่อเทียบกับเดือนมิถุนายน 2558 ดัชนีลดลงร้อยละ 0.07 และเมื่อเทียบเดือนกรกฎาคม 2557 อัตราเงินเฟ้อลดลงร้อยละ 1.05 เป็นการลดลงน้อยกว่าเดือนที่ผ่านมาตามภาวะเศรษฐกิจของประเทศค่อยๆ ฟื้นตัว และราคาอาหารสดเริ่มขยับตัวสูงขึ้นตามราคาสินค้าเกษตรที่มีปริมาณผลผลิตลดลง เนื่องจากสภาพภูมิอากาศที่แปรปรวน ขณะที่ราคาเชื้อเพลิงขายปลีกในประเทศลดลงอย่างต่อเนื่อง อย่างไรก็ตาม แรงกดดันเงินเฟ้อยังคงอยู่ในระดับที่ไม่สูงมากนัก ประกอบกับกระทรวงพาณิชย์ได้ขอความร่วมมือจากผู้ประกอบการตรึงราคาสินค้าอุปโภคบริโภคที่จำเป็นเพื่อลดภาระค่าครองชีพของประชาชน สำหรับอัตราเงินเฟ้อพื้นฐาน (ไม่รวมกลุ่มราคาอาหารสดและพลังงาน) มีอัตราการขยายตัวสูงขึ้นร้อยละ 0.94 โดยกระทรวงพาณิชย์คาดว่าอัตราเงินเฟ้อทั่วไปจะกลับมาขยายตัวปกติในช่วงไตรมาสสุดท้ายของปี 2558 สำหรับดัชนีราคาผู้บริโภคเทียบเฉลี่ย 7 เดือน (มกราคม-กรกฎาคม 2558) เทียบกับช่วงเดียวกันของปี 2557 ลดลงร้อยละ 0.85

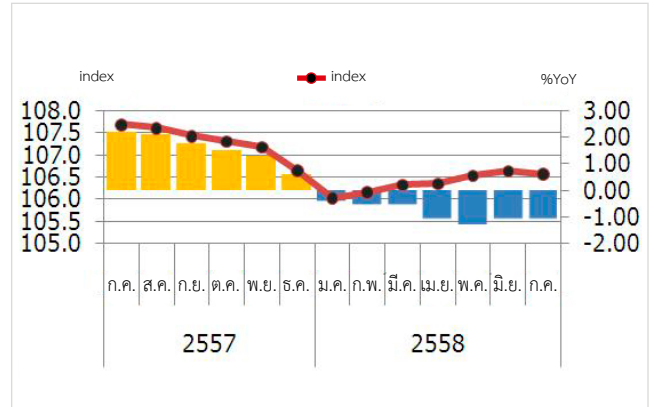
สำหรับภาคการณ้เงินเฟ้อปี 2558 กระทรวงพาณิชย์คาดการณ์ว่าจะขยายตัวร้อยละ 0.6-1.3

ดัชนีราคาผู้ผลิต เดือนกรกฎาคม 2558 มีค่าเท่ากับ 103.1 เมื่อเทียบกับเดือนเดียวกันของปีก่อนลดลงร้อยละ 3.8 จากการลดลงของหมวดผลิตภัณฑ์อุตสาหกรรมที่ลดลงร้อยละ 5.1 ตามการลดลงของราคาหมวดผลิตภัณฑ์อาหาร เครื่องดื่มและยาสูบ ร้อยละ 1.0 สิ่งทอและผลิตภัณฑ์สิ่งทอร้อยละ 0.1 หนังก่อ ผลิตภัณฑ์หนังและรองเท้า ร้อยละ 0.4 ไม้และผลิตภัณฑ์ไม้ร้อยละ 0.8 ผลิตภัณฑ์ปิโตรเลียมร้อยละ 27.3 เคมีภัณฑ์และผลิตภัณฑ์ร้อยละ 2.6 ผลิตภัณฑ์ยางและพลาสติกร้อยละ 5.0 โลหะขั้นมูลฐานและผลิตภัณฑ์โลหะร้อยละ 3.6 เครื่องไฟฟ้า อุปกรณ์และเครื่องอิเล็กทรอนิกส์ ร้อยละ 2.8 สินค้าอุตสาหกรรมอื่นๆ ร้อยละ 1.5 ส่วนหมวดผลิตภัณฑ์อุตสาหกรรมที่ดัชนีราคาสูงขึ้น ได้แก่ เกษตรพืช ผลิตภัณฑ์กระดาษและสิ่งพิมพ์ร้อยละ 1.9 ผลิตภัณฑ์โลหะร้อยละ 0.3 ยานพาหนะและอุปกรณ์ร้อยละ 0.1 ขณะที่หมวดผลผลิตเกษตรกรรมดัชนีราคาสูงขึ้นร้อยละ 1.7 ตามการสูงขึ้นของผลผลิตการเกษตรร้อยละ 3.0 หมวดผลผลิตจากเหมืองดัชนีราคาสูงขึ้นร้อยละ 2.2 ตามการสูงขึ้นของลิโหนด ปีโตรเลียมและก๊าซธรรมชาติร้อยละ 1.3 เมื่อเทียบกับเดือนก่อนหน้าดัชนีราคาผู้ผลิตลดลงร้อยละ 0.9 เฉลี่ยช่วงเดือน (มกราคม-กรกฎาคม 2558) เทียบกับช่วงเดียวกันของปี 2557 ดัชนีราคาลดลงร้อยละ 4.7

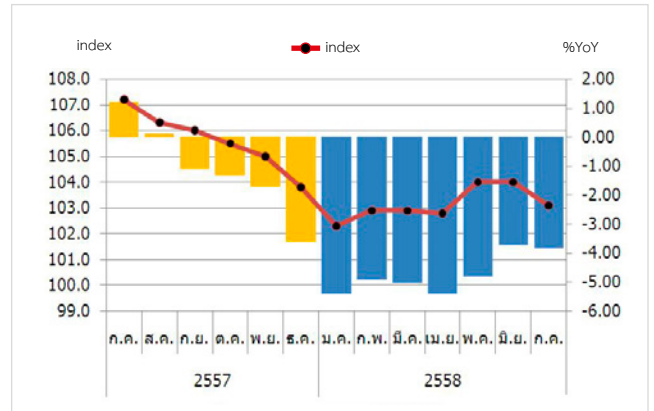
ดัชนีราคาวัสดุก่อสร้าง เดือนกรกฎาคม 2558 มีค่าเท่ากับ 120.5 เมื่อเทียบกับเดือนเดียวกันของปีก่อนลดลงร้อยละ 5.3 ซึ่งดัชนีราคาที่ปรับตัวลดลง ได้แก่ หมวดเหล็กและผลิตภัณฑ์เหล็กลดลงร้อยละ 15.9 หมวดอุปกรณ์ไฟฟ้าและประปาลดลงร้อยละ 5.5 หมวดซีเมนต์ลดลงร้อยละ 3.0 หมวดผลิตภัณฑ์คอนกรีตลดลงร้อยละ 0.8 และหมวดวัสดุก่อสร้างอื่นๆ ลดลงร้อยละ 2.1 เนื่องจากต้นทุนด้านพลังงานลดลง และวัตถุดิบราคาลดลงตามราคาปิโตรเลียม และราคาเหล็กในตลาดโลกลดลงตามราคาวัตถุดิบ อีกทั้งปริมาณเหล็กในตลาดโลกมีมาก หมวดดัชนีราคาที่สูงขึ้น ได้แก่ หมวดไม้และผลิตภัณฑ์ไม้ สูงขึ้นร้อยละ 0.7 หมวดสินค้าที่ดัชนีราคาไม่เปลี่ยนแปลง ได้แก่ หมวดกระเบื้อง หมวดวัสดุฉนวนผิว และหมวดสุขภัณฑ์ เนื่องจากภาวะการก่อสร้างชะงักตัว เป็นผลจากผู้ประกอบการภาคอสังหาริมทรัพย์ชะลอการลงทุนโครงการใหม่ เมื่อเทียบกับเดือนก่อนหน้าดัชนีราคาวัสดุก่อสร้างปรับตัวลดลงร้อยละ 0.7 และเฉลี่ยเดือน (มกราคม-กรกฎาคม 2558) เทียบกับช่วงเดียวกันของปี 2557 ลดลงร้อยละ 4.2 ○

ที่มา : กองสารสนเทศและดัชนีเศรษฐกิจการค้า
สำนักงานนโยบายและยุทธศาสตร์การค้า กระทรวงพาณิชย์

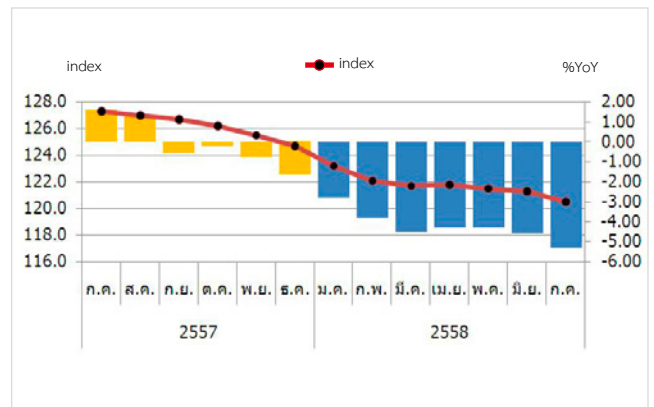
ดัชนีราคาผู้บริโภคทั่วไป (ปี 2554 = 100)



ดัชนีราคาผู้ผลิต (ปี 2553 = 100)



ดัชนีราคาวัสดุก่อสร้าง (ปี 2548 = 100)



การค้าระหว่างประเทศของไทย : มิถุนายน 2558

การค้าระหว่างประเทศของไทย

| | มูลค่า | | การเปลี่ยนแปลง (%YoY) | |
|-----------|-------------|-----------------|-----------------------|-----------------|
| | มิถุนายน 58 | ม.ค.-มิ.ย. 2558 | มิถุนายน 58 | ม.ค.-มิ.ย. 2558 |
| ส่งออก | 18,162 | 106,856 | -7.87 | -4.84 |
| นำเข้า | 18,012 | 103,383 | -0.21 | -7.91 |
| ดุลการค้า | 150 | 3,473 | | |

สินค้าและตลาดส่งออก 5 อันดับแรก เดือน มิ.ย. 58

| สินค้า | มูลค่า | Δ (%YoY) | สัดส่วน (%) | ประเทศ | มูลค่า | Δ (%YoY) | สัดส่วน (%) |
|---------------------------------|--------|----------|-------------|--------------|--------|----------|-------------|
| รถยนต์และส่วนประกอบ | 1,813 | -19.1 | 10.0 | สหรัฐอเมริกา | 2,054 | -0.2 | 11.3 |
| เครื่องคอมพิวเตอร์และส่วนประกอบ | 1,397 | -2.8 | 7.7 | จีน | 1,946 | -0.8 | 10.7 |
| อัญมณีและเครื่องประดับ | 862.9 | -14.2 | 4.8 | ญี่ปุ่น | 1,764 | -4.2 | 9.7 |
| น้ำมันสำเร็จรูป | 856.7 | -13.2 | 4.7 | สิงคโปร์ | 1,198 | 13.3 | 6.6 |
| เม็ดพลาสติก | 730.8 | -11.0 | 4.0 | ฮ่องกง | 1,059 | -19.3 | 5.8 |

สินค้าและแหล่งนำเข้า 5 อันดับแรก เดือน มิ.ย. 58

| สินค้า | มูลค่า | Δ (%YoY) | สัดส่วน (%) | ประเทศ | มูลค่า | Δ (%YoY) | สัดส่วน (%) |
|-------------------------------|--------|----------|-------------|--------------|--------|----------|-------------|
| น้ำมันดิบ | 2,488 | 8.9 | 13.8 | จีน | 3,323 | 4.9 | 18.5 |
| เครื่องจักรกลและส่วนประกอบ | 1,741 | -7.7 | 9.7 | ญี่ปุ่น | 2,601 | -16.3 | 14.1 |
| เครื่องจักรไฟฟ้าและส่วนประกอบ | 1,259 | 0.6 | 7.0 | สหรัฐอเมริกา | 1,479 | 73.6 | 8.2 |
| เคมีภัณฑ์ | 1,195 | 3.1 | 6.6 | สหรัฐอเมริกา | 1,067 | 24.4 | 5.9 |
| เหล็ก เหล็กกล้า และผลิตภัณฑ์ | 858.7 | -8.6 | 4.8 | มาเลเซีย | 1,035 | 11.7 | 5.7 |

ดัชนีราคาส่งออก-นำเข้า

| ดัชนีราคา | การเปลี่ยนแปลง (%MoM) | | | การเปลี่ยนแปลง (%YoY) | |
|-----------|-----------------------|---------|----------|-----------------------|----------------|
| | เม.ย. 58 | พ.ค. 58 | มิ.ย. 58 | มิ.ย. 58 | ม.ค.- มิ.ย. 58 |
| ส่งออก | 0.0 | 0.1 | 0.1 | -1.7 | -1.8 |
| นำเข้า | 0.7 | 0.8 | 0.2 | -9.5 | -10.3 |

หมายเหตุ มูลค่า : ล้านเหรียญสหรัฐ

การส่งออก

เดือนมิถุนายน 2558 มีมูลค่า 18,162 ล้านดอลลาร์สหรัฐ ลดลงร้อยละ 7.87 เมื่อเทียบกับเดือนเดียวกันของปีก่อน โดยสินค้าเกษตร/อุตสาหกรรมเกษตร ภาพรวมลดลงร้อยละ 4.1 โดยข้าว (-21.1%) น้ำตาล (-12.3%) และอาหารทะเลแช่แข็งและแปรรูป (-10.5%) ผัก ผลไม้สดแช่แข็งกระป๋องและแปรรูป (-4.5%) ในขณะที่ยางพารา (+4.4%) ผลิตภัณฑ์มันสำปะหลัง (+24.6%) ไก่สดแช่แข็งและแปรรูป (+20.1%) สินค้าอุตสาหกรรมสำคัญ ภาพรวมลดลงร้อยละ 7.7 โดยคอมพิวเตอร์และอุปกรณ์ (-2.8%) น้ำมันสำเร็จรูป (-13.1%) เม็ดพลาสติก (-11.0%) รถยนต์และอุปกรณ์ (-19.1%) ตลาดส่งออกสำคัญของไทย 5 ลำดับแรก ได้แก่ สหรัฐอเมริกา (+4.1%) จีน (-7.0%) ญี่ปุ่น (-6.6%) ฮ่องกง (-10.3%) มาเลเซีย (-16.5%)

ระยะ 6 เดือนแรกของปี 58 (ม.ค.-มิ.ย.) มีมูลค่า 106,856 ล้านดอลลาร์สหรัฐ ลดลงร้อยละ 4.84 โดยสินค้าเกษตร/อุตสาหกรรมเกษตร ภาพรวมลดลงร้อยละ 6.4 โดยยางพารา (-26.9%) ข้าว (-6.3%) อาหารทะเลแช่แข็งและแปรรูป (-12.8%) น้ำตาล (-4.7%) ในขณะที่ยานยนต์และส่วนประกอบ (+18.1%) ผัก ผลไม้สดแช่แข็งและแปรรูป (+1.4%) ส่วนสินค้าอุตสาหกรรมสำคัญ ภาพรวมลดลงร้อยละ 3.3 โดยคอมพิวเตอร์และอุปกรณ์ (-1.0%) น้ำมันสำเร็จรูป (-22.5%) เม็ดพลาสติก (-14.8%) ในขณะที่ยานยนต์และเครื่องประดับ (-4.0%) รถยนต์และอุปกรณ์ (+0.7%) ตลาดส่งออกสำคัญของไทย 5 ลำดับแรก ได้แก่ สหรัฐอเมริกา (-0.2%) จีน (-0.8%) ญี่ปุ่น (-4.2%) สิงคโปร์ (+13.3%) และฮ่องกง (-19.3%)

การนำเข้า

เดือนมิถุนายน 2558 มีมูลค่า 18,012 ล้านดอลลาร์สหรัฐ ลดลงร้อยละ 0.21 เมื่อเทียบกับเดือนเดียวกันของปีก่อน โดยเป็นการหดตัวของเครื่องจักรกล (-7.7%) เหล็ก (-8.6%) ขณะที่น้ำมันดิบ (+8.9%) เคมีภัณฑ์ (+3.1%) เครื่องจักรไฟฟ้า (+0.6%) และแหล่งนำเข้าสำคัญของไทย 5 อันดับแรก ได้แก่ จีน (+4.9%) ญี่ปุ่น (-16.3%) สหรัฐอเมริกา (-73.6%) สหรัฐอาหรับฯ (+24.4%) มาเลเซีย (+11.7%)

ระยะ 6 เดือนแรกของปี 58 (ม.ค.-มิ.ย.) มีมูลค่า 103,383 ล้านดอลลาร์สหรัฐ ลดลงร้อยละ 7.91 เมื่อเทียบกับช่วงเดียวกันของปีที่ผ่านมา โดยเป็นการลดลงของน้ำมันดิบ (-38.9%) เครื่องจักรกล (-9.1%) เหล็ก เหล็กกล้าและผลิตภัณฑ์ (-9.7%) เคมีภัณฑ์ (-3.5%) เครื่องจักรไฟฟ้า (-0.8%) แหล่งนำเข้าสำคัญของไทย 5 อันดับแรก ได้แก่ จีน (+9.3%) ญี่ปุ่น (-8.9%) สหรัฐอเมริกา (+14.4%) สหรัฐอาหรับฯ (-28.8%) และมาเลเซีย (-2.5%)

ดุลการค้า

เดือนมิถุนายน 2558 เกินดุลการค้ามูลค่า 150 ล้านดอลลาร์สหรัฐ
ระยะ 6 เดือนแรกของปี 58 (ม.ค.-มิ.ย.) เกินดุลการค้ามูลค่า 3,473 ล้านดอลลาร์สหรัฐ

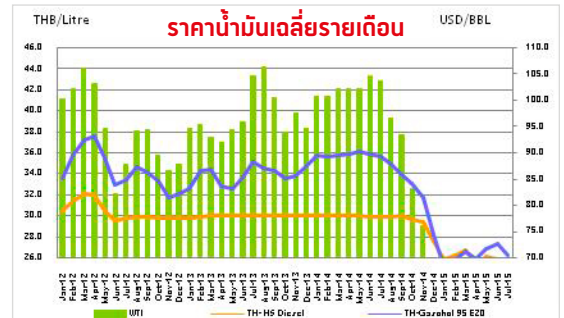
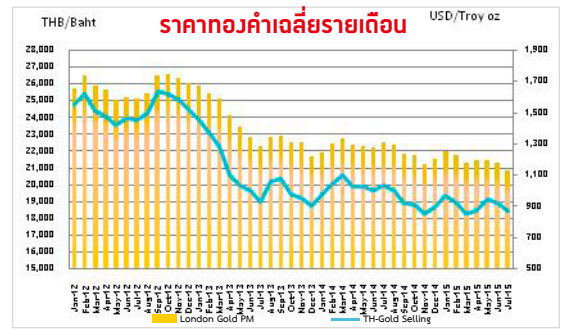
ราคาสินค้าส่งออก

ดัชนีราคาสินค้าส่งออกเดือนมิถุนายน 2558 อยู่ที่ 97.2 (ปี 2555=100) ลดลงร้อยละ 1.7 เมื่อเทียบกับเดือนเดียวกันของปีก่อน จากการลดลงของดัชนีราคาส่งออกทุกหมวดสินค้า ได้แก่ หมวดสินค้าอุตสาหกรรม ลดลงร้อยละ 0.9 หมวดสินค้าแร่และเชื้อเพลิง ลดลงร้อยละ 7.9 หมวดสินค้าเกษตรกรรม ลดลงร้อยละ 3.8 หมวดสินค้าอุตสาหกรรมเกษตร ลดลงร้อยละ 2.0

ราคาสินค้านำเข้า

ดัชนีราคาสินค้านำเข้าเดือนมิถุนายน 2558 อยู่ที่ 88.2 (ปี 2555=100) ลดลงร้อยละ 9.5 เมื่อเทียบกับเดือนเดียวกันของปีก่อน จากการลดลงของดัชนีราคานำเข้าทุกหมวดสินค้า ได้แก่ หมวดสินค้าเชื้อเพลิง ลดลงร้อยละ 32.6 หมวดสินค้าทุน ลดลงร้อยละ 3.2 หมวดสินค้าวัตถุดิบและกึ่งสำเร็จรูป ลดลงร้อยละ 4.1 หมวดสินค้าอุปโภคบริโภค ลดลงร้อยละ 1.4 และหมวดยานพาหนะและอุปกรณ์การขนส่ง ลดลงร้อยละ 7.5 ○

สถานการณ์ราคทองคำ ราคาน้ำมัน อัตราแลกเปลี่ยน และราคาสินค้าเกษตร : กรกฎาคม 2558



ราคาทองคำ

ราคาทองคำในเดือนกรกฎาคมโดยเฉลี่ยอยู่ที่ 18,497.92 บาท ลดลงคิดเป็นร้อยละ 2.25 เมื่อเทียบกับเดือนก่อนหน้า ราคาทองคำปรับตัวลดลงเนื่องจากเงินดอลลาร์สหรัฐที่แข็งค่าขึ้น จากข้อมูลเศรษฐกิจสหรัฐฯ ที่ส่งสัญญาณดีขึ้น โดยเฉพาะตัวเลขภาคแรงงานและมีการคาดการณ์ว่า ธนาคารกลางสหรัฐฯ (เฟด) จะปรับขึ้นอัตราดอกเบี้ยภายในปีนี้ การปรับขึ้นอัตราดอกเบี้ยของเฟด จะกระตุ้นให้นักลงทุนหันไปถือเงินดอลลาร์สหรัฐ ซึ่งจะส่งผลให้เงินดอลลาร์แข็งค่าขึ้น ทองคำ จะมีราคาแพงขึ้นสำหรับนักลงทุนที่ถือเงินสกุลอื่นๆ ซึ่งสร้างแรงกดดันให้กับราคาทองคำร่วงลง

ราคาน้ำมัน

ราคาน้ำมันดิบในเดือนกรกฎาคมปรับตัวลดลง โดยราคาน้ำมันดิบ WTI เฉลี่ยอยู่ที่ 51.65 เหรียญสหรัฐต่อบาร์เรล ลดลงจากเดือนก่อนหน้าซึ่งอยู่ที่ 59.85 เหรียญสหรัฐต่อบาร์เรล เนื่องจากเงินดอลลาร์สหรัฐปรับตัวแข็งค่าขึ้นสูงสุดในรอบ 3 เดือน หลังจากตัวเลขเศรษฐกิจของสหรัฐฯ ที่ปรับตัวดีขึ้นจนมีการคาดการณ์ว่าธนาคารกลางสหรัฐฯ (เฟด) จะปรับขึ้นอัตราดอกเบี้ย การแข็งค่าขึ้นของเงินดอลลาร์สหรัฐส่งผลดันราคาน้ำมันดิบให้ต่ำลง นอกจากนี้ ราคาน้ำมันยังได้รับผลจากปัจจัยลบ คือ จำนวนแท่นขุดเจาะน้ำมันดิบในสหรัฐฯ ที่ปรับเพิ่มขึ้นเป็นครั้งแรกในรอบ 30 สัปดาห์ ประกอบกับปริมาณการผลิตน้ำมันดิบที่เพิ่มสูงขึ้นในรัสเซียและกลุ่มโอเปก และหากการเจรจาระหว่างชาติมหาอำนาจและอิหร่านเป็นผลสำเร็จ มาตรการคว่ำบาตรต่ออิหร่านจะถูกยกเลิก ซึ่งทำให้มีน้ำมันดิบในตลาดเพิ่มขึ้นอีก ส่งผลให้เกิดความกังวลต่อสถานะอุปทานส่วนเกิน

อัตราแลกเปลี่ยน

ค่าเงินบาทในเดือนกรกฎาคมปรับตัวอ่อนค่า โดยเฉลี่ยอยู่ที่ 34.22 บาทต่อเหรียญสหรัฐ อ่อนค่าจาก 33.73 บาทต่อเหรียญสหรัฐ เมื่อเทียบกับเดือนก่อนหน้า ซึ่งเป็นไปในทิศทางเดียวกับค่าเงินในภูมิภาค เงินบาทปรับตัวอ่อนค่าลง เนื่องจากการแข็งค่าขึ้นของค่าเงินดอลลาร์สหรัฐ หลังจากสหรัฐฯ เปิดเผยข้อมูลเศรษฐกิจที่ปรับตัวดีขึ้น ทำให้มีแรงซื้อดอลลาร์มากขึ้น รวมถึงการคาดการณ์ว่าธนาคารกลางสหรัฐฯ (เฟด) อาจปรับขึ้นอัตราดอกเบี้ยในเดือน ก.ย. นี้ นอกจากนี้ ค่าเงินดอลลาร์สหรัฐได้รับแรงหนุนต่อเนื่องจากวิกฤตหนี้ของกรีซ รวมไปถึงผลกระทบของตลาดหุ้นจีนที่ยังคงปรับตัวลดลง

สินค้าเกษตร

ข้าว ราคาขายส่งเฉลี่ยข้าวขาว 5% (ใหม่) ปรับตัวเพิ่มขึ้นจากเดือนมิถุนายน 2558 จากราคา 1,131.43 บาท/100 กิโลกรัม เป็น 1,209.52 บาท/100 กิโลกรัม และราคาขายส่งเฉลี่ยข้าวหอมมะลิ 100% ชั้น 2 (ใหม่) ปรับตัวเพิ่มขึ้นจาก 2,643.33 บาท/100 กิโลกรัม เป็น 2,750.48 บาท/100 กิโลกรัม เนื่องจากได้รับผลกระทบจากสถานการณ์ภัยแล้ง ส่งผลให้ผลผลิตข้าวลดลง และราคาข้าวปรับตัวสูงขึ้น ส่วนช่วงครึ่งปีหลังคาดว่า การส่งออกข้าวไทยจะมีปริมาณมากขึ้น โดยมีปัจจัยบวกที่สำคัญคือ 1) สัญญาการขายข้าวแบบรัฐต่อรัฐถึงขั้น จำนวน 1 ล้านตัน ที่มีการทยอยส่งมอบในก่อนหน้านี้ และสัญญาขายข้าว 2 ล้านตัน ที่จะมีการเจรจาส่งมอบต่อไป 2) ตลาดที่นิยมข้าวเก่าอย่างแอฟริกายังคงมีความต้องการข้าวอย่างต่อเนื่อง ประกอบกับค่าเงินบาทที่มีทิศทางอ่อนค่าลง ซึ่งคาดว่าจะส่งผลต่อการส่งออก สำหรับเดือนสิงหาคม คาดว่าราคาข้าวขาว 5% และข้าวหอมมะลิ 100% ชั้น 2 มีแนวโน้มราคาปรับตัวสูงขึ้นตามภาวะภัยแล้งรวมถึงความต้องการของตลาด

ยางพารา ราคาขายแผ่นรมควัน ชั้น 3 และราคาขายแท่ง STR 20 (ราคาเฉลี่ย ณ ท่าเรือกรุงเทพฯ และท่าเรือสงขลา) เดือนกรกฎาคม 2558 เฉลี่ยอยู่ที่กิโลกรัมละ 56.93 บาท และ 50.51 บาท ตามลำดับ โดยปรับตัวลดลงจากเดือนมิถุนายน 2558 ร้อยละ 8.56 และ 6.21 ตามลำดับ ซึ่งการที่ราคายางที่ลดลง น่าจะได้รับอิทธิพลจากปัจจัยลบของสถานการณ์ราคาน้ำมันที่ปรับตัวลดลง และยังไม่มีปัจจัยใหม่ๆ มากระตุ้นตลาด ประกอบกับสถานการณ์หนี้กรีซที่ยังไม่มีแนวโน้มที่จะดีขึ้น ส่งผลให้สถานการณ์ราคายางพารายังปรับตัวลดลงอยู่ต่อไป ○

ราคาสินค้ารายเดือน

| เดือน | ม.ย. 58 | ก.ค. 58 | %Δ (MOM) | ม.ค.-ก.ค. 57 | ม.ค.-ก.ค. 58 | %Δ (YOY) |
|------------------------------|-----------|-----------|----------|--------------|--------------|----------|
| สินค้า | | | | | | |
| ข้าว : (Baht/100Kg) | | | | | | |
| ข้าวขาว 5% (ใหม่) | 1,131.43 | 1,209.52 | 6.90 | 1,209.49 | 1,188.10 | -1.77 |
| ข้าวหอมมะลิ 100% ชั้น 2 | 2,643.33 | 2,750.48 | 4.05 | 2,971.58 | 2,781.50 | -6.40 |
| ยางพารา : (Baht/Kg) | | | | | | |
| แผ่นรมควัน ชั้น 3 (f.o.b) | 62.26 | 56.93 | -8.56 | 70.32 | 58.65 | -16.59 |
| ยางแท่ง STR20 (f.o.b) | 53.85 | 50.51 | -6.21 | 60.24 | 49.61 | -17.66 |
| ทองคำ | | | | | | |
| ลอนดอน PM (USD/Troy oz.) | 1,181.50 | 1,130.04 | -4.36 | 1,293.99 | 1,195.30 | -7.63 |
| ไทย (THB/Baht) | 18,924.00 | 18,471.15 | -2.39 | 19,925.40 | 18,812.32 | -5.59 |
| น้ำมันดิบ : (USD/BBL) | | | | | | |
| WTI | 59.85 | 51.14 | -14.55 | 101.41 | 53.07 | -47.66 |
| อัตราแลกเปลี่ยน | | | | | | |
| THB/USD | 33.73 | 34.31 | 1.73 | 32.49 | 33.15 | 2.02 |





กระทรวงเกษตรฯ ร่วมกับภาคเอกชน จัดงาน “EGG E EGG EGG 2015” กระตุ้นคนไทยบริโภคไข่ไก่ 300 ฟอง/คน/ปี ภายในปี 2561 โดยจะเริ่มโครงการ 3-12 ก.ค. 2558 ทั้งนี้ ไข่ถือเป็นเนื้อสัตว์ที่มีตลาดกว้างกว่าเนื้อหมูหรือเนื้อชนิดอื่นๆ เนื่องจากขายในประเทศก็ได้ ส่งออกก็ดี โดยเฉพาะตลาดประเทศมุสลิมที่นิยมเนื้อไก่เป็นพิเศษ จึงมีผลต่อการเลี้ยงไก่เพิ่มขึ้นพร้อมกับปริมาณไข่ไก่เข้าสู่ตลาดเพิ่มขึ้นเช่นกัน ประกอบกับการที่ไทยเป็น Kitchen of the World จึงมีการส่งออกอาหารที่มีไข่เป็นส่วนประกอบเพิ่มขึ้นเป็นเงาตามตัว

บรูไนฯ เป็นประเทศที่มีกำลังซื้อสูงและมีความมั่นคงทางเศรษฐกิจ รัฐบาลพยายามที่จะผลักดันการเติบโตของภาคการค้าที่มีใช้น้ำมัน โดยเฉพาะภาคการค้าปลีก/ค้าส่ง การก่อสร้าง และการขนส่งคมนาคม สำหรับการส่งสินค้าอาหารไปตลาดบรูไน บรูไนไม่มีข้อจำกัดทางการค้าที่เคร่งครัดมากโดยเฉพาะการนำเข้าสินค้าประเภทอาหาร ซึ่งจะต้องเป็นอาหารฮาลาลเท่านั้น โดยเฉพาะเนื้อสัตว์ ได้แก่ เนื้อโค กระบือ แพะ แกะ และไก่ ซึ่งเจ้าหน้าที่จากหน่วยงานที่รับผิดชอบของบรูไนคือกระทรวงศาสนา (Ministry of Religious Affairs) และกรมเกษตร กระทรวงอุตสาหกรรม (Ministry of Industry and Primary Resources) จะต้องไปตรวจโรงงาน ณ ประเทศผู้ผลิตเพื่อตรวจสอบกรรมวิธีการผลิต การเก็บรักษา ฯลฯ เมื่อผ่านการตรวจสอบและได้รับการรับรองแล้วจึงจะสามารถส่งสินค้าไปจำหน่ายในบรูไนได้ ซึ่งขั้นตอนเหล่านี้ทำให้เกิดความล่าช้าและไม่คล่องตัวในการส่งสินค้าอาหารไปยังบรูไน ส่วนประเด็นอื่นๆ ที่เป็นอุปสรรคคือ ขั้นตอนและกระบวนการสั่งซื้อและขนส่งสินค้าของบรูไนมีความไม่คล่องตัว โดยเฉพาะบริษัทขนาดใหญ่ที่มีชาวสิงคโปร์ร่วมลงทุนอยู่ด้วย การนำเข้ามักจะขึ้นอยู่กับนักธุรกิจสิงคโปร์ ซึ่งจะต้องมีการขนส่งผ่านทางสิงคโปร์ก่อน



อย่างไรก็ตาม สินค้าเกษตรไทยหลายตัวก็เจาะตลาดบรูไนได้เป็นอย่างดีเพราะไม่ติดประเด็นเรื่องฮาลาล เช่น ข้าว น้ำตาล และผลไม้ไทย โดยเฉพาะทุเรียน และมะม่วงน้ำดอกไม้ที่ทำตลาดได้ดีไร้คู่แข่ง ทั้งนี้สถานเอกอัครราชทูตไทยได้จัดแสดงสินค้าไทย (Thailand Grand Fair) เป็นประจำทุกปี นับว่าน่าสนใจไม่น้อย

เมืองเจนไนเมืองอุตสาหกรรมชั้นนำของอินเดียจะเป็นเจ้าภาพจัดงานวัสดุก่อสร้าง (Construction) สถาปนิก (Architecture) และการออกแบบตกแต่งภายใน (Interior) ซึ่งจะมีบริษัทและผู้ประกอบการชั้นนำทั้งจากต่างประเทศและในประเทศเข้าร่วมงานจำนวน 120 บริษัท 120 คูหา คาดว่าจะมีผู้เข้าร่วมชมงานเป็นจำนวนมาก เนื่องจากตลาดที่พักอาศัยในเมืองเจนไนกำลังเติบโตและขยายตัวมากขึ้น งานดังกล่าวจะจัดขึ้นในระหว่างวันที่ 7-9 สิงหาคม 2558 เวลา 10.00 น.-19.30 น. เป็นเวลา 3 วัน และจะจัดต่อที่เมืองไฮเดอราบัด ในวันที่ 11-13 กันยายน 2558 ธุรกิจก่อสร้างที่เจนไนกำลังบูมสุดขีด เนื่องจากอยู่บนระเบียงเศรษฐกิจเชื่อมโยงเมืองท่ามุมไบ-บังกลอร์-เมืองท่าเจนไนเข้าด้วยกันที่เป็นเส้นทางที่มีการเติบโตของสังคมเมืองสูงอันดับต้นๆ ของอินเดีย แม้แต่บ้านพักขยายไปตั้งฐานการผลิตบ้าน Knock Down ที่เจนไนมาหลายปีติดต่อกันแล้ว ผู้สนใจร่วมงานติดต่อสำนักงานส่งเสริมการค้าฯ ณ เมืองเจนไน ได้ที่ Phone : 001-9144-4230-0790 001-9144-2447-1617 Fax : 001-9144-2447-0505 E-Mail : thaitcchennai@gmail.com , ttcmalbk@gmail.com นามัสเต-ไปกินโรตีดัวกันนะนายจ๋า



นายมนู โปสมบุญรณ์ ผู้เชี่ยวชาญด้านส่งเสริมจัดการผลไม้ กรมส่งเสริมการเกษตร เตือนชาวสวนผลไม้ให้ตื่นตัวรับสถานการณ์ ด้วยทุกวันนี้ผลไม้หลายชนิดของบ้านเรากำลังไปปลุกในอาเซียนกันมาก แต่เทคโนโลยีการเกษตรยังสู้บ้านเราไม่ได้ อยากรักดี เราคงจะอยู่นิ่งกับที่ไม่ได้ ต้องพัฒนาการผลิตให้มีคุณภาพขึ้นตลอดเวลา เพราะในอนาคตชาติอื่นในอาเซียนจะก้าวทันเราได้ ต่อไปในยุคเออีซีเกษตรกรสวนผลไม้จะต้องรู้จักห่วงพันธุ์ ห่วงเทคนิคให้มากขึ้น เพื่อป้องกันไม่ให้เกิดผลผลิตไปอยู่ในมือของต่างชาติที่จะทำสินค้ามาขายแข่งกับเรา

