

TPSO JOURNAL

วารสาร สบย.

ปีที่ 5 ฉบับที่ 44 มีนาคม 2558



มองเศรษฐกิจโลก

ปี 2558

ทำโดยผู้ปฏิบัติงานพัฒนาเส้นทาง
รถไฟไทยเชื่อมพม่าและCLMV

โครงการการค้าสินค้าเกษตร
และเกษตรแปรรูปของโลกและไทย

การค้าระหว่างประเทศของไทย :
มกราคม 2558

สถานการณ์ราคาทองคำ
ราคาน้ำมัน อัตราแลกเปลี่ยน
และราคาสินค้าเกษตร
: กุมภาพันธ์ 2558

หลังรัฐบาลไฟเขียวแผนยุทธศาสตร์การพัฒนาโครงสร้างพื้นฐานด้านคมนาคมของประเทศ พ.ศ. 2558-2565 เพื่อขับเคลื่อนระบบขนส่งคมนาคมให้เชื่อมต่อกันทุกมิติ ทั้งถนน น้ำ ราง อากาศ และเชื่อมโยงกับประเทศเพื่อนบ้านในภูมิภาคอาเซียน ประเทศผู้ผลิตเทคโนโลยีอย่างญี่ปุ่นและจีน ก็แสดงความสนใจการพัฒนาเส้นทางรถไฟในบ้านเราทันที เพราะต่างก็มุ่งหวังที่จะบริหารจัดการระบบการคมนาคมขนส่งให้ได้ประสิทธิภาพ เพื่อลดต้นทุนในการแข่งขันและเพิ่มโอกาสในการค้าขายระหว่างประเทศ เบื้องหลังความคิดของสองชาติยักษ์ใหญ่คืออะไร ติดตามอ่านได้ในคอลัมน์ Special Talk

ขยายภาพใหญ่ไปมองที่เศรษฐกิจโลกกันบ้าง วารสาร สนย. ฉบับนี้ มีบทวิเคราะห์ 'มองเศรษฐกิจโลกปี 2558' มานำเสนอ แต่ละประเทศ แต่ละโซน ต่างผลักดันนโยบายและมาตรการต่างๆ ออกมาขับเคลื่อนเศรษฐกิจ ซึ่งแน่นอนว่าบางมาตรการย่อมส่งผลดี-ผลกระทบต่อเศรษฐกิจของไทย ทั้งนี้ มีการคาดการณ์ว่าเมื่อจบปี GDP ของแต่ละประเทศจะเป็นไปในทิศทางบวก แต่จะเป็นดีดิ่งหรือไม่ดีก็ขึ้นอยู่กับว่าเราจะรักษาโอกาสที่มี และพลิกวิกฤตเป็นโอกาสได้อย่างไร ติดตามได้ในคอลัมน์ Special Report

โดยเฉพาะสินค้าเกษตรและเกษตรแปรรูป ซึ่งประเทศเกษตรกรรมอย่างไทยเราถือว่ามีศักยภาพในการผลิตสูง อย่างไรก็ดี บริบทการค้าโลกในช่วง 10 ปีที่ผ่านมา มีการเปลี่ยนแปลงอย่างต่อเนื่อง คอลัมน์ Special Report 2 จึงนำข้อมูลที่เป็นประโยชน์ ทันท่อเหตุการณ์มานำเสนอ ด้วยหวังว่าผู้ประกอบการและเกษตรกรไทยจะนำไปปรับใช้วางแผนการผลิตให้สอดคล้องกับความต้องการของตลาดโลกต่อไป

กองบรรณาธิการวารสาร สนย.

Contents

วารสาร สนย. ปีที่ 5 ฉบับที่ 44 มีนาคม 2558

ทำไมญี่ปุ่นสนใจพัฒนาเส้นทางรถไฟไทย เชื่อมพม่าและCLMV	3
มองเศรษฐกิจโลกปี 2558	4-5
โครงสร้างการค้าสินค้าเกษตร และเกษตรแปรรูปของโลกและไทย	6-7
ภาพรวมเศรษฐกิจไทย	8
ตัวชี้วัดเศรษฐกิจการค้า	9
การค้าระหว่างประเทศของไทย : มกราคม 2557	10
สถานการณ์ราคาทองคำ ราคาน้ำมัน อัตราแลกเปลี่ยน และราคาสินค้าเกษตร : กุมภาพันธ์ 2558	11
Global News	12

บรรณาธิการ

ผู้อำนวยการ สำนักงานนโยบายและยุทธศาสตร์การค้า

ผู้จัดทำ

สำนักงานนโยบายและยุทธศาสตร์การค้า กระทรวงพาณิชย์

563 ถนนพญาไท 1 ต.บางพระสอ อ.เมือง จ.นนทบุรี 11000

โทรศัพท์ 0 2507 7895 โทรสาร 0 2547 5687

Getting Around with TPSO

สำนักงานนโยบายและยุทธศาสตร์การค้า โดยสำนักดัชนีเศรษฐกิจการค้า ร่วมกับศูนย์การศึกษาการค้าระหว่างประเทศ มหาวิทยาลัยหอการค้าไทย จัดสัมมนาเรื่อง "อนาคตค้าปลีกไทยภาคใต้ AEC" ณ โรงแรมสวิสโฮเต็ลเลอคอนคอร์ด กรุงเทพฯ เมื่อวันที่ 17 กุมภาพันธ์ 2558 ซึ่งมีผู้เข้าร่วมสัมมนาทั้งจากภาครัฐภาคเอกชนและสื่อมวลชน รวมทั้งสิ้น 150 คน โดยมีนางอัมพวัน พิชาลัย รองปลัดกระทรวงพาณิชย์ ให้เกียรติเป็นประธานเปิดงานฯ การจัดสัมมนานี้มีวัตถุประสงค์เพื่อเผยแพร่และประชาสัมพันธ์ดัชนีค้าปลีกที่เป็นเครื่องชี้วัดภาวะเศรษฐกิจด้านการบริโภคภายในประเทศ และติดตามภาวะการค้าด้านการค้าปลีก ด้านการตลาดในระดับจังหวัดและภูมิภาค สำหรับใช้เป็นแนวทางการเสริมสร้างความเข้มแข็งตลอดจนการเพิ่มขีดความสามารถในการแข่งขันทางการค้าภายในประเทศ ○



ทำไมญี่ปุ่นสนใจพัฒนาเส้นทางรถไฟไทย เชื่อมพม่าและCLMV

รถไฟไทยเดินหน้าเต็มตัวเมื่อรัฐบาลชักชวนทั้งจีนและญี่ปุ่นเข้ามาพัฒนาเส้นทางรถไฟเชื่อมโยงกับประเทศเพื่อนบ้าน ญี่ปุ่นและจีนกำลังคิดอะไรอยู่และไทยจะได้อะไรจากความร่วมมือดังกล่าว

สำหรับจีน เส้นทางเหนือ-ใต้ดูจะได้รับความสนใจเป็นพิเศษ (หนองคาย-โคราช-แก่งคอย-มาบตาพุด) เนื่องจากจีนคาดหวังให้ไทยเป็นจุดเชื่อมโยงห่วงโซ่อุปทานของจีนกับอาเซียน ส่วนญี่ปุ่นดูจะสนใจเส้นทางตะวันออก-ตะวันตกเป็นพิเศษ (แม่สอด-พิษณุโลก-เพชรบูรณ์-ขอนแก่น-มุกดาหาร เชื่อมการค้าชายแดนและรองรับเขตเศรษฐกิจพิเศษมุกดาหารและสายบ้านน้ำร้อน-กาญจนบุรี-กรุงเทพฯ-ระยอง เชื่อมโยงการขนส่งด้านใต้ จากท่าเรือแหลมฉบัง-ท่าเรือทวาย) เนื่องจากเป็นเส้นทางเชื่อมโยงเมืองท่า/เมืองอุตสาหกรรมที่สำคัญของอาเซียนเข้าด้วยกัน จึงมีศักยภาพในการพัฒนาหลายๆ ด้าน ทั้งนิคมอุตสาหกรรม เขตเมืองใหม่ โรงไฟฟ้าและโครงสร้างพื้นฐานอื่นๆ ซึ่งญี่ปุ่นมีเทคโนโลยีระดับสูงพร้อมที่จะขายอยู่แล้ว เพื่อรองรับการลงทุนของญี่ปุ่นที่จะย้ายฐานมาประเทศไทยมากขึ้น ส่วนสายกรุงเทพฯ-เชียงใหม่ญี่ปุ่นก็ให้ความสนใจเช่นกันเนื่องจากชาวญี่ปุ่นนิยมมาพักผ่อนกันมากนอกเหนือจากที่มาบตาพุดที่กลายเป็น Japan town ไปแล้ว คาดว่าปลายปี 2558 นี้ โครงการดังกล่าวจะเริ่มเป็นรูปเป็นร่างมากขึ้น

สาเหตุสำคัญที่ญี่ปุ่นสนใจเส้นทางรถไฟตะวันออก-ตะวันตกเนื่องจาก (1) เมื่อต้นปี 2557 รัฐบาลญี่ปุ่นได้ประกาศยุทธศาสตร์ Made WITH Japan ซึ่งเป็นยุทธศาสตร์เชิงรุกด้านอาหารญี่ปุ่นสู่ตลาดที่กำลังเติบโตโดยเฉพาะตลาดที่มีความตกลงหุ้นส่วนทางเศรษฐกิจกับญี่ปุ่น (ความตกลง EPA เช่น JTEPA ไทย-ญี่ปุ่น และ AJCEP อาเซียน-ญี่ปุ่น EPA ซึ่งมีลักษณะคล้าย FTA) และตลาดภายใต้ความตกลงหุ้นส่วนยุทธศาสตร์เศรษฐกิจเอเชีย-แปซิฟิก (TPP) แสดงให้เห็นว่าญี่ปุ่นกำลังหันไปเน้นการส่งออกการลงทุนด้านการแปรรูปอาหารเพิ่มมากขึ้น ในขณะที่ภาคอุตสาหกรรม เช่น รถยนต์เริ่มชะลอตัว เนื่องจากเศรษฐกิจโลกเปราะบาง และในญี่ปุ่นเองยังไม่สามารถเปิดโรงไฟฟ้าพลังนิวเคลียร์ (ที่ปิดไป) ได้ ทั้งนี้เป็นที่คาดว่ามูลค่าตลาดอาหารโลกปี 2563 จะมีขนาด 680 ล้านเยน หรือ 2 เท่าจากปี 2552 ส่วนตลาดเอเชียปี 2563 จะมีขนาด 229 ล้านเยนหรือเพิ่ม 3 เท่าจากปี 2552 โดยเฉพาะอาเซียน



จีน และอินเดีย เป็นที่น่าสังเกตว่ากรณีประกาศนโยบาย Made WITH Japan ดังกล่าวเกิดขึ้นก่อนหน้าที่มีการเปลี่ยนแปลงรัฐบาลในหลายประเทศในเอเชียได้ไม่นาน เช่น อินเดียมีนายกา โจนายาโมตี้ เมื่อต้นปี 2557 อินโดนีเซียมีนายกา โจนายาโมตี้ เมื่อปลายปี 2557 ส่วนประเทศไทยเองก็มีรัฐบาลใหม่ด้วยเช่นกัน รัฐบาลใหม่มาพร้อมนโยบายใหม่ซึ่งทั้งสามประเทศต่างให้ความสำคัญกับการปรับปรุงฟื้นฟูโครงสร้างพื้นฐาน โดยเฉพาะระบบโลจิสติกส์การเกษตรเป็นพิเศษ สอดคล้องกับ Made WITH Japan ดูราวกับว่าญี่ปุ่นสามารถพยากรณ์ได้ว่าถึงแม้ความเปลี่ยนแปลงที่กำลังจะเกิดขึ้นในประเทศต่างๆ ในส่วนของอินเดียนั้นการพัฒนาโลจิสติกส์/ห่วงโซ่อุปทานการเกษตรเป็นสิ่งสำคัญยิ่งยวดต่อรัฐบาลโมตี้ เนื่องจากผลผลิตการเกษตรของอินเดียในแต่ละปีจะสูญเสียถึงร้อยละ 40 ระหว่างการขนส่ง เนื่องจากระบบการขนส่งอินเดียที่ยังล้าหลัง ส่วนเหตุผลที่ (2) คือเป็นการเชื่อมโยงห่วงโซ่อุปทานของญี่ปุ่นทั้งด้านเกษตรและอุตสาหกรรมไปทั่วโลก อาทิเช่น ชิ้นส่วน

ยานยนต์ของรถญี่ปุ่นในไทยสามารถส่งออกผ่านท่าเรือทวายไปยังโรงงานประกอบรถยนต์โตโยต้าในบังกลาห์ของอินเดีย (ผ่านท่าเรือเจนไน) โดยไม่ต้องผ่านท่าเรือสิงคโปร์ แต่สิ่งที่ไทยไม่ควรมองข้ามคือการพัฒนาเขตเศรษฐกิจพิเศษชายแดน เช่น การพัฒนาอุตสาหกรรมแปรรูปอาหารญี่ปุ่นเพื่อป้อนตลาดท่องเที่ยวในพม่าและ CLMV ที่กำลังเติบโต การพัฒนาอุตสาหกรรมชิ้นส่วนยานยนต์ชายแดนเพื่อเชื่อมกับอุตสาหกรรมยานยนต์ที่กำลังเกิดขึ้นในเวียดนามและพม่า

นอกจากนั้น ญี่ปุ่นยังได้มีแผนพัฒนา Food Value Chain/cold chain logistics ในอีกหลายประเทศ อาทิเช่น มาเลเซีย อินโดนีเซีย ฟิลิปปินส์ (เน้นอาหารฮาลาล) จีน อเมริกากลาง/อเมริกาใต้ รัสเซีย และเอเชียกลาง จึงเป็นโอกาสสำคัญต่อไทยในฐานะ Kitchen of the World ในการร่วมพัฒนาอาหารญี่ปุ่นและอาศัยเครือข่ายโลจิสติกส์ภายใต้นโยบาย Made WITH Japan เจาะตลาดโลกด้านอาหารต่อไป ○

มองเศรษฐกิจโลกปี 2558

เศรษฐกิจโลกในช่วง 2-3 ปีที่ผ่านมา แสดงให้เห็นสัญญาณของการฟื้นตัวอย่างต่อเนื่องแบบค่อยเป็นค่อยไป ซึ่งการฟื้นตัวนี้ นำโดยประเทศพัฒนาแล้ว ซึ่งได้รับผลกระทบจากวิกฤตการณ์เศรษฐกิจต่างๆ อย่างหนักในช่วงก่อนหน้านี้ โดยการฟื้นตัว เกิดจากการเร่งอัดฉีดเงินปริมาณมหาศาลเข้าสู่ระบบเศรษฐกิจทั่วสหรัฐอเมริกา ยุโรปโซน และญี่ปุ่น โลกในยุคนี้จึงเป็นโลกแห่งเงินด่วน (easy money) อย่างแท้จริง

เศรษฐกิจสหรัฐอเมริกา

1. เศรษฐกิจสหรัฐอเมริกามีแนวโน้มขยายตัวต่อเนื่อง สหรัฐอเมริกาเป็นประเทศเดียวที่มีอนาคตสดใส เศรษฐกิจสหรัฐอเมริกาขยายตัวอย่างต่อเนื่องและมีส่วนอย่างมากในการขับเคลื่อนเศรษฐกิจโลก ซึ่งเป็นผลมาจากการทำนโยบายการเงินแบบผ่อนปรนเชิงปริมาณ (Quantitative Easing: QE) โดยธนาคารกลางของสหรัฐอเมริกา ได้อัดฉีดเงินเข้าจำนวนมหาศาลสู่ระบบ ตั้งแต่เดือนกันยายน 2551 โดย World Bank คาดการณ์ว่าสหรัฐอเมริกาจะมีอัตราการขยายตัวของ GDP อยู่ที่ 3.2% ในปี 2558 และ 3.0% ในปี 2559 ซึ่งถือว่าสูงมากตามมาตรฐานของประเทศพัฒนาแล้ว

2. เศรษฐกิจสหรัฐอเมริกายังมีความเสี่ยงสูง การเติบโตของเศรษฐกิจสหรัฐอเมริกายังคงแผ่วไปด้วยความเสี่ยงและความเปราะบาง โดยความเสี่ยงในระยะสั้นเกิดจากอัตราเงินเฟ้อที่ยังอยู่ในระดับต่ำที่ 1.2% ซึ่งต่ำกว่าค่าเป้าหมายที่ 2% อยู่มาก และการลงทุนในประเทศที่ลดลงเนื่องจากการชะลอการลงทุนของธุรกิจการผลิตน้ำมันดิบจากชั้นหินดินดาน (Shale oil) และปัจจัยเสี่ยงในระยะยาวคือปัญหาหนี้สาธารณะที่อยู่ในระดับสูงเป็นประวัติการณ์ และยังคงสูงขึ้นอย่างต่อเนื่องซึ่งขณะนี้สูงกว่า 18 ล้านล้านเหรียญ หรือมากกว่า 100% ของ GDP ดังนั้นธนาคารกลางสหรัฐฯ จึงจำเป็นต้องขึ้นดอกเบี้ยเพื่อดูดซับสภาพคล่องส่วนเกินที่โดนอัดฉีดเข้าไปในระบบจำนวนมหาศาล และเพื่อลดจำนวนหนี้สาธารณะที่มีที่คาดว่าจะเพิ่มอย่างไม่หยุดยั้ง

3. การขึ้นดอกเบี้ยที่น่าจะเกิดในช่วงปลายปีนี้ อาจส่งผลเสียต่อเศรษฐกิจสหรัฐฯ จากค่าเงินสหรัฐฯ ที่แข็งค่า การขึ้นดอกเบี้ยของสหรัฐฯ อาจจะทำให้เงินทุนไหลเข้าสหรัฐฯ เป็นจำนวนมาก ซึ่งจะทำให้ค่าเงินสหรัฐฯ แข็งค่าขึ้น ส่งผลกระทบต่อส่งออกของสหรัฐฯ และอาจทำให้เศรษฐกิจของสหรัฐฯ เองที่ขยายตัวอย่างต่อเนื่องหยุดชะงักลง ดังนั้น การขึ้นดอกเบี้ยนโยบายของสหรัฐฯ จะต้องทำอย่างรอบคอบและน่าจะเกิดขึ้นในช่วงปลายปีนี้ ซึ่งจะเป็นประเด็นเศรษฐกิจโลกที่สำคัญที่สุดที่จะต้องติดตามอย่างใกล้ชิด

4. การขึ้นดอกเบี้ยอาจจะส่งผลดีต่อไทยที่นำจะสามารถส่งออกได้มากขึ้นเนื่องจากค่าเงินบาทจะอ่อนค่าลง จากการที่เงินทุนไหลออกจากไทยกลับสู่สหรัฐอเมริกา แต่อย่างไรก็ตาม เนื่องจากประเทศคู่แข่งสหรัฐฯ อย่างไรก็ดี เนื่องจากประเทศคู่แข่งของไทยก็จะมีค่าเงินที่อ่อนค่าลงด้วย จึงทำให้ไทยอาจจะไม่ได้รับประโยชน์จากการอ่อนค่าของค่าเงินบาทที่น่าจะเกิดในช่วงปลายปีนี้มากนัก



เศรษฐกิจยุโรปโซน

1. เศรษฐกิจยุโรปโซนมีสัญญาณที่ฟื้นตัวแบบช้าๆ อย่างต่อเนื่อง สัญญาณการฟื้นตัวของยุโรปโซน ปรากฏให้เห็นจากการใช้จ่ายในประเทศของยุโรปโซน เพิ่มขึ้นอย่างต่อเนื่อง แต่ความเสี่ยงคืออัตราเงินเฟ้อเริ่มต่ำลงตั้งแต่ปลายปี 2555 ซึ่งทำให้ธนาคารกลางแห่งยุโรปประกาศนโยบายการเงินแบบผ่อนคลายเป็นพิเศษเพื่อกระตุ้นเศรษฐกิจ ซึ่งส่งผลกระทบต่อเศรษฐกิจ ทำให้ GDP ของยุโรปโซนขยายตัวต่อเนื่องมา 6 ไตรมาสติดต่อกัน อย่างไรก็ตามอัตราการขยายตัวตลอดช่วง 6 ไตรมาสที่ผ่านมาจะอยู่ที่ 0.2% ต่อปีเท่านั้น ซึ่งถือว่าต่ำมาก

2. ปัจจัยเสี่ยงที่สำคัญที่สุดของยุโรปโซน คือความเสี่ยงที่จะเข้าสู่ภาวะเงินฝืด โดยอัตราเงินเฟ้อของยุโรปโซนติดลบต่อเนื่องมาสองเดือนแล้ว ส่งผลให้ธนาคารกลางแห่งยุโรปตัดสินใจลดอัตราดอกเบี้ยเงินดาวน์ต่ำเป็นประวัติการณ์อยู่ที่ 0.05% เมื่อปี 2557 และตัดสินใจใช้นโยบาย QE เลียนแบบสหรัฐอเมริกาโดยการรับซื้อพันธบัตรรัฐบาลมูลค่า 6 หมื่นล้านยูโรต่อเดือน เป็นเวลา 19 เดือน (รวมมูลค่าทั้งหมด 1.14 ล้านล้านยูโร) เริ่มตั้งแต่เดือนมีนาคมนี้เป็นต้นไป

3. การใช้มาตรการ QE ของยุโรปโซนจะเป็นปัจจัยเสี่ยงต่อการส่งออกไทย การอัดฉีดเงินจำนวนมหาศาลเข้าสู่ระบบจากการทำ QE ถูกคาดหวังว่าจะไปเพิ่มอุปสงค์ของเศรษฐกิจ นอกจากนั้นจะทำให้ค่าเงินยูโรอ่อนค่าลง เป็นผลดีต่อการส่งออกของยุโรปโซน แต่จะทำให้การส่งออกจากไทยไปยุโรปโซนยากลำบากมากยิ่งขึ้น เนื่องจากค่าเงินบาทอาจจะแข็งค่าขึ้นได้ เนื่องจากการอัดฉีดเงินพร้อมทั้งอัตราดอกเบี้ยที่ต่ำติดดินจะทำให้เงินทุนจำนวนมหาศาลจะไหลจากยุโรปมายังประเทศกำลังพัฒนา รวมทั้งไทย ทำให้ค่าเงินบาทแข็งค่าขึ้นในระยะสั้น

4. การใช้นโยบาย QE จะส่งผลกระทบต่อเศรษฐกิจยุโรปโซนจริงหรือไม่ ต้องคอยติดตามดูต่อไป แต่คาดการณ์ว่ายังไม่น่าจะเกิดผลในระยะสั้น เนื่องจากสหรัฐอเมริกาใช้นโยบาย QE มาตั้งแต่ปี 2551 และเพิ่งยกเลิกเมื่อปี 2557 รวมเวลา 6 ปี เศรษฐกิจยุโรปเองก็น่าจะต้องใช้เวลาอีกพอสมควร ซึ่งน่าจะนานกว่ากรณีสหรัฐฯ นอกจากนี้ยุโรปยังมีปัจจัยเชิงโครงสร้างที่เป็นอุปสรรคมากกว่าสหรัฐอเมริกา เป็นต้นว่าอัตราแลกเปลี่ยนระหว่างประเทศสมาชิกที่ไม่สามารถปรับเปลี่ยนได้ ทำให้การส่งออกไม่สามารถขับเคลื่อนเศรษฐกิจของประเทศที่กำลังประสบปัญหาเศรษฐกิจได้อย่างเต็มที่ นอกจากนี้ยุโรปยังมีปัญหาการว่างงานมากกว่าสหรัฐอเมริกา เนื่องจากตลาดแรงงานในยุโรปมีความยืดหยุ่นน้อยกว่าสหรัฐอเมริกาทั้งในเชิงการเคลื่อนย้ายแรงงานที่ทำให้ได้ยากกว่าเนื่องจากความแตกต่างทางภาษาและวัฒนธรรมและสภาพแรงงานที่เข้มแข็งกว่า นอกจากนี้ GDP ของสหภาพยุโรปยังมีขนาดใหญ่กว่า GDP ของสหรัฐอเมริกา ดังนั้น จึงยังเร็วไปที่จะบอกว่าเศรษฐกิจยุโรปจะดีขึ้นเหมือนสหรัฐอเมริกาจากการทำมาตรการ QE โดย World Bank คาดการณ์ว่าเศรษฐกิจยุโรปจะขยายตัวเพียง 1% ในปี 2558 และ 1.6% ในปี 2559 แต่ผลกระทบที่น่าจะเห็นผลในระยะสั้นคือค่าเงินบาทน่าจะแข็งค่าขึ้น ทำให้การส่งออกไทยไปยังยุโรปลดลง

เศรษฐกิจจีน

1. เศรษฐกิจจีนกำลังอยู่ในช่วง Soft-landing โดยรัฐบาลจีนกำลังเร่งปรับโครงสร้างเศรษฐกิจครั้งใหญ่ จากเศรษฐกิจที่พึ่งพาการส่งออกสูง มาเป็นเศรษฐกิจที่พึ่งพาการบริโภคภายในประเทศเพิ่มมากขึ้น โดยการส่งออกมีส่วนประมาณ 25% ของ GDP จีน ซึ่งถือว่าค่อนข้างสูงเมื่อเทียบกับประเทศเศรษฐกิจขนาดใหญ่ อาทิ สหรัฐอเมริกา และญี่ปุ่นมีส่วนการส่งออกใน GDP 11% และ 16% ตามลำดับ เท่านั้น (ไทยมีส่วนถึง 70% ของ GDP) ดังนั้นเศรษฐกิจจีนจึงได้รับผลกระทบพอสมควรจากเศรษฐกิจโลกที่ตกต่ำในช่วงนี้ ในขณะที่ การบริโภคยังมีสัดส่วนค่อนข้างต่ำใน GDP จีน โดยมีสัดส่วนที่ประมาณ 35% ในขณะที่ไทย ญี่ปุ่น และสหรัฐอเมริกามีสัดส่วนอยู่ที่ 54% 61% และ 68% ตามลำดับ

2. พลังขับเคลื่อนเศรษฐกิจจีนที่แท้จริงอยู่ที่การลงทุนภายในประเทศ โดยการลงทุนมีส่วนถึง 46% ของ GDP และโอกาสในการเพิ่มการลงทุนในประเทศก็ยังมีอยู่มากจากการยกระดับในภาคอุตสาหกรรม การพัฒนาเครือข่ายโครงสร้างพื้นฐาน การลงทุนในด้านสิ่งแวดล้อม และการสร้างความเป็นเมือง นอกจากนี้ รัฐบาลจีนมีหนี้สาธารณะสัดส่วนเพียง 40% ของ GDP เท่านั้น ในขณะที่ มีการออมของภาคเอกชนจีนสูงถึง 50% ของ GDP รวมไปถึงการมีทุนสำรองเงินตราต่างประเทศมากที่สุดในโลกสูงถึง 4 ล้านล้านดอลลาร์สหรัฐ

3. การเปลี่ยนผ่านของเศรษฐกิจจีนจากการพึ่งพาการส่งออกสูงมาพึ่งพาเศรษฐกิจภายในประเทศไม่ใช่เป็นเรื่องที่จะทำได้ง่ายโดยง่าย เนื่องจากมีปัจจัยเสี่ยงจากปัญหาขาดแคลนแรงงาน จากนั้นไป แรงงานจีนอพยพจากภาคชนบทเข้าสู่เมืองอาจจะไม่ได้มีจำนวนมากดังเช่นที่ผ่านมา และปัญหาประชากรจีนสูงอายุที่เพิ่มขึ้นอย่างรวดเร็ว ผลพวงจากนโยบายลูกคนเดียว จึงมีประชากรเกิดใหม่ที่น้อยลงและส่งผลกระทบต่อแรงงานที่มีน้อยลง

4. กล่าวโดยสรุป เศรษฐกิจจีนขณะนี้ในช่วงขาลงแบบค่อยเป็นค่อยไป และจากนี้ไป เศรษฐกิจจีนคงจะไม่เติบโตอย่างหวือหวาเหมือนในอดีต โดย World Bank คาดการณ์ว่าเศรษฐกิจจีนจะขยายตัวที่ 7.1% ในปี 2558 และ 7.0% ในปี 2559 เนื่องจากเศรษฐกิจจีนอยู่ในขาลง ทำให้การส่งออกของไทยไปจีนไม่ขยายตัวมากเหมือนในอดีต

เศรษฐกิจญี่ปุ่น

1. เศรษฐกิจญี่ปุ่นมีการเปลี่ยนแปลงครั้งใหญ่หลังจากนายชินโซ อาเบะ ได้รับเลือกตั้งเข้ามาเป็นนายกรัฐมนตรี โดยนายอาเบะประกาศใช้นโยบายลูกศร 3 ดอก ประกอบด้วย 1) การใช้เงินนโยบายการเงินกระตุ้นเศรษฐกิจเพื่อเพิ่มอัตราเงินเฟ้อให้ได้ในระดับ 2% 2) การใช้เงินนโยบายการคลังเพิ่มการลงทุนของรัฐบาล และ 3) การปรับโครงสร้างเศรษฐกิจ

2. เศรษฐกิจญี่ปุ่นมีสัญญาณที่ดีขึ้นจากการดำเนินนโยบายอาเบะโนมิกส์ แต่การขึ้น VAT ทำให้เศรษฐกิจเข้าสู่ภาวะถดถอยทางเทคนิค สำหรับนโยบายการคลัง รัฐบาลญี่ปุ่นประกาศการลงทุนมูลค่า 10.3 ล้านล้านเยน และสำหรับนโยบายการเงิน ธนาคาร

กลางญี่ปุ่นได้ตัดสินใจดำเนินนโยบาย QE ด้วยการรับซื้อพันธบัตรรัฐบาลปีละ 60-70 ล้านเยนต่อปี ซึ่งนโยบายสองข้อนี้มีส่วนอย่างมากที่ทำให้เศรษฐกิจญี่ปุ่นมีสัญญาณสดใสอีกครั้ง ส่งผลให้อุปสงค์ในประเทศเร่งตัวขึ้นมาก ค่าเงินเยนอ่อนค่าลง ทำให้การส่งออกเพิ่มขึ้น และทำให้แนวโน้มเงินเฟ้อสูงขึ้น แต่เริ่มหดตัวลงในระยะต่อมา และเศรษฐกิจญี่ปุ่นได้เข้าสู่ภาวะถดถอยทางเทคนิค (GDP หดตัวติดต่อกัน 2 ไตรมาส) สืบเนื่องจากการเพิ่มภาษีมูลค่าครั้งแรกในรอบ 17 ปีจาก 5% เป็น 8% เมื่อเดือนเมษายน 2557 จึงทำให้ธนาคารกลางญี่ปุ่นขยายขนาดของการทำ QE เป็น 80 ล้านล้านเยนต่อปี โดยไม่กำหนดระยะเวลาสิ้นสุด และรัฐบาลญี่ปุ่นเลื่อนการขึ้น VAT จาก 8% เป็น 10% ออกไปอีก 18 เดือนจากกำหนดการเดิมในเดือนตุลาคม 2558

3. แนวโน้มระยะยาวของเศรษฐกิจญี่ปุ่นขึ้นอยู่กับ การปรับโครงสร้างเศรษฐกิจ เช่นการลดภาษีนิติบุคคลจาก 35% ให้เหลือต่ำกว่า 30% การเพิ่มแรงงานสตรีในกำลังแรงงานของประเทศ และการต่อรองให้นายจ้างเพิ่มค่าแรง แต่อย่างไรก็ตามเป็นการยากที่จะประสบความสำเร็จ (และถ้าประสบความสำเร็จก็คงต้องใช้เวลานาน) เนื่องจากนโยบายเหล่านี้ไม่น่าจะทดแทนผลกระทบลบจากภาวะขาดแคลนแรงงานสูง และการที่ญี่ปุ่นอยู่ในสังคมผู้สูงอายุอย่างสมบูรณ์ โดยญี่ปุ่นเริ่มมีนโยบายเปิดประเทศมากขึ้นในการรับแรงงานต่างชาติเข้ามาทำงานในญี่ปุ่นและส่งเสริมการท่องเที่ยวโดยการยกเลิกการทำวีซ่าเข้าประเทศญี่ปุ่น ซึ่งในขณะที่ยังไม่ส่งผลในทางบวกต่อเศรษฐกิจมากนัก และเศรษฐกิจญี่ปุ่นยังคงมีแนวโน้มทรงตัวหรือดีขึ้นเล็กน้อย โดย World Bank คาดการณ์ว่าเศรษฐกิจญี่ปุ่นจะขยายตัวที่ 1.2% ในปี 2558 และ 1.6% ในปี 2559

เศรษฐกิจอาเซียน

1. อาเซียนยังคงรักษาแนวโน้มขยายตัวทางเศรษฐกิจในระดับสูง โดย IMF คาดว่าเศรษฐกิจอาเซียนจะเติบโตประมาณ 5.2% ในปี 2558 ซึ่งถูกปรับลดลงมาจากค่าคาดการณ์เมื่อเดือนตุลาคม 2557 ที่ 5.4% โดยกลุ่มประเทศ CLMV ที่มีอัตราการเติบโตสูงสุด ระหว่าง 5.6%-8.5% ได้แก่ กัมพูชา 7.5% ลาว 6.4% เมียนมาร์ 8.5% และเวียดนาม 5.6% ในขณะที่กลุ่มอาเซียนเดิมเติบโตระหว่าง 3.0-6.5% ได้แก่ บรูไน 3.0% สิงคโปร์ 3.0% มาเลเซีย 4.7% อินโดนีเซีย 5.2% และฟิลิปปินส์ 6.5%

2. ราคาน้ำมันที่ลดลงอาจจะเป็นปัจจัยเสี่ยงต่อการเติบโตของเศรษฐกิจมาเลเซียและอินโดนีเซีย โดยมาเลเซียเป็นผู้ส่งออกน้ำมันรายใหญ่ และเป็นประเทศเดียวในอาเซียนที่เป็นผู้ส่งออกน้ำมันสุทธิและมีรายได้จากการส่งออกน้ำมันและก๊าซธรรมชาติสุทธิเท่ากับ 16 พันล้านเหรียญ หรือประมาณ 6% ของ GDP โดยล่าสุดรัฐบาลมาเลเซียได้ปรับลดค่าคาดการณ์อัตราการขยายตัวของ GDP จาก 5-6% มาเป็น 4.5-5.5% สำหรับอินโดนีเซีย ถึงแม้ว่าจะเป็นประเทศผู้นำเข้าน้ำมันสุทธิ แต่ก็เป็นผู้ส่งออกสินค้าโภคภัณฑ์รายใหญ่ เช่น น้ำมันปาล์ม ถ่านหิน ที่ได้รับผลกระทบจากราคาสินค้าโภคภัณฑ์ที่ลดลงในตลาดโลก ซึ่งผลโดยรวมอาจจะทำให้ดุลบัญชีเดินสะพัดของอินโดนีเซียยังคงขาดดุล



ดังนั้น การส่งออกของไทยไปยังประเทศเหล่านี้อาจจะประสบปัญหาได้ โดยตลาดมาเลเซีย และอินโดนีเซียรวมกันแล้วมีส่วนเกือบ 10% ของมูลค่าการส่งออกรวมของไทย

เศรษฐกิจไทย

เศรษฐกิจไทยในปี 2558 จะเติบโตในระดับ 3.0-4.0% โดยเศรษฐกิจไทยยังขาดตัวขับเคลื่อนที่จะทำให้เศรษฐกิจเติบโตได้ถึงระดับศักยภาพ เนื่องจากการใช้จ่ายภาครัฐยังคงถูกกดดันจากภาวะหนี้ครัวเรือนและราคาสินค้าเกษตรตกต่ำ การลงทุนของภาคเอกชนยังอยู่ในระดับต่ำ เนื่องจากปัญหาขาดแคลนแรงงาน และปัญหานโยบายการลงทุนภาครัฐที่ยังไม่ชัดเจน กอปรกับกำลังการผลิตส่วนเกินยังมีเหลืออยู่มาก ส่วนการส่งออกก็ยังมีแนวโน้มขยายตัวในระดับต่ำ เนื่องจากเศรษฐกิจโลกมีความไม่แน่นอนสูง และราคาสินค้าโภคภัณฑ์ที่ยังอยู่ในระดับต่ำตามราคาน้ำมันที่ลดลง ดังนั้น แรงขับเคลื่อนของเศรษฐกิจไทยจึงเหลือเพียงการลงทุนภาครัฐตามแผนกระตุ้นเศรษฐกิจของรัฐบาล ซึ่งขึ้นอยู่กับประสิทธิภาพของการเร่งเบิกจ่ายงบประมาณในปี นี้ ซึ่งถ้าการลงทุนภาครัฐมีความชัดเจนขึ้นย่อมส่งผลดีต่อความเชื่อมั่นของภาคธุรกิจและสามารถดึงดูดการลงทุนให้เกิดขึ้นได้

ตารางสรุปการคาดการณ์อัตราการขยายตัวของ GDP

ประเทศ/ภูมิภาค	การคาดการณ์อัตราการขยายตัวของ GDP (%)	
	2558	2559
โลก	3.0-3.5	3.3-3.7
สหรัฐอเมริกา	2.8-3.6	3.0-3.3
ยุโรปโซน	1.1-1.3	1.4-1.7
ญี่ปุ่น	0.6-1.2	0.8-1.6
จีน	6.8-7.1	6.3-7.0
อาเซียน ¹	5.2	5.3
ไทย ²	3.5	4.0

ที่มา: Global Economic Prospect January 2015
World Economic Outlook Update January 2015
World Economic Situation and Prospect January 2015

1 ข้อมูลจาก World Economic Outlook Update January 2015
2 ข้อมูลจาก Global Economic Prospect January 2015

โครงสร้างการค้าสินค้าเกษตร และเกษตรแปรรูปของโลกและไทย

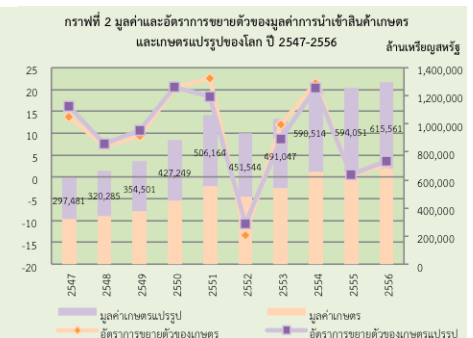
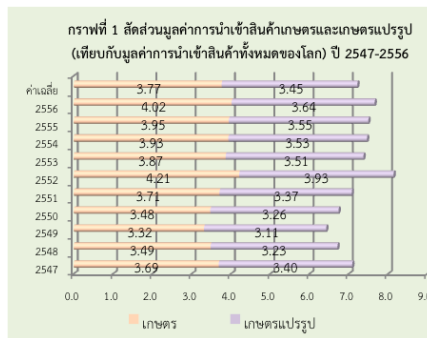
โครงสร้างการค้าสินค้าเกษตร และเกษตรแปรรูปไทย ในปัจจุบันได้เปลี่ยนแปลงจากเมื่อ 10 ปีก่อน เป็นผลจากบริบทการค้าโลกที่มีการเปลี่ยนแปลงอย่างต่อเนื่อง ดังนั้น ผู้ประกอบการและเกษตรกรไทยต้องมีการปรับตัวเพื่อใช้ประโยชน์จากการเปลี่ยนแปลงนี้ โดยเฉพาะการปรับตัวด้านการผลิต ซึ่งจะต่อจาวางแผนการผลิตให้สอดคล้องกับความต้องการของตลาดโลก

ช่วง 10 ปีที่ผ่านมา ความต้องการสินค้าเกษตรในตลาดโลกมีการเปลี่ยนแปลงไปค่อนข้างมากเนื่องจากสภาพอากาศที่แปรปรวน การแพร่ระบาดของโรคและแมลงศัตรูพืชที่มีแนวโน้มรุนแรงมากขึ้น อีกทั้ง ปัจจุบันพลังงานทดแทน หรือพลังงานทางเลือกได้เข้ามามีบทบาทมากขึ้น มีการนำพืชอาหาร เช่น ปาล์มน้ำมัน ข้าวโพดเลี้ยงสัตว์ อ้อย มันสำปะหลัง เป็นต้น มาผลิตเป็นพลังงานทดแทนมากขึ้น ส่งผลให้ราคาสินค้าเกษตรสำคัญปรับตัวสูงขึ้น ประกอบกับจำนวนประชากรโลกที่เพิ่มขึ้นในอัตราที่สูง หลายประเทศทั่วโลกเกิดความกังวลถึงความมั่นคงด้านอาหาร จึงมีการนำเข้าสินค้าอาหารเพิ่มขึ้นอย่างต่อเนื่อง เพื่อรักษาปริมาณสินค้าอาหารในประเทศให้เพียงพอต่อความต้องการ และสร้างรายได้ยามเกิดสภาวะการฉุกเฉิน ซึ่งเหตุการณ์เหล่านี้ทำให้นักวิชาการหลายท่านเชื่อว่าอนาคตราคาอาหารจะสูงขึ้นมาก อาจนำไปสู่วิกฤตอาหารโลกได้ แต่สำหรับประเทศไทยแล้วนับว่าเป็นโอกาสที่ดี เนื่องจากไทยเป็นประเทศเกษตรกรรม มีความพร้อมในเรื่องวัตถุดิบและเทคโนโลยีการผลิต สามารถผลิตเพื่อตอบสนองความต้องการของตลาดโลกได้อย่างมีประสิทธิภาพ

สำนักงานนโยบายและยุทธศาสตร์การค้า กองวิจัยสินค้าเกษตร ได้ศึกษาทิศทาง และโครงสร้างการค้าสินค้าเกษตรและเกษตรแปรรูปของโลกและไทย เพื่อดูแนวโน้มความต้องการในตลาดโลก และศักยภาพในการส่งออกของไทย ซึ่งจะช่วยให้เกษตรกร และผู้ส่งออกสามารถนำไปวางแผนปรับเปลี่ยนการผลิตให้เป็นไปตามความต้องการของตลาดโลกได้

1. โครงสร้างการนำเข้าสินค้าเกษตรและเกษตรแปรรูปของโลก

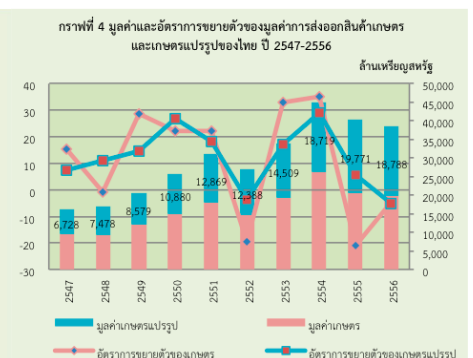
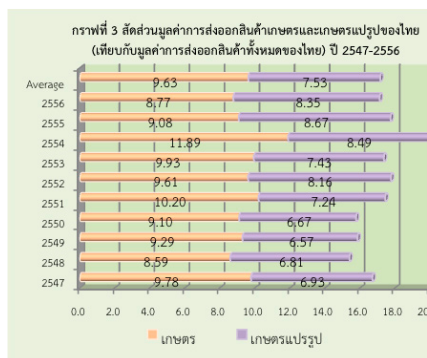
โครงสร้างการนำเข้าสินค้าเกษตรและเกษตรแปรรูปของโลก ช่วงระยะเวลา 10 ปีที่ผ่านมา สัดส่วนการนำเข้าสินค้าเกษตรและเกษตรแปรรูปยังคงเพิ่มขึ้นอย่างต่อเนื่อง โดยเฉพาะปัจจุบันได้มีการนำพืชอาหารไปใช้ผลิตพลังงานทดแทนเพิ่มขึ้น ทำให้หลายประเทศเริ่มกังวลถึงความมั่นคงด้านอาหาร จึงเร่งนำเข้าสินค้าเกษตรแปรรูปเพิ่มขึ้น โดยเฉพาะอาหารแปรรูป ส่งผลให้สัดส่วนการนำเข้าสินค้าเกษตร และเกษตร



แปรรูปเพิ่มขึ้นจนเกือบใกล้เคียงกัน (กราฟ 1 และ 2)

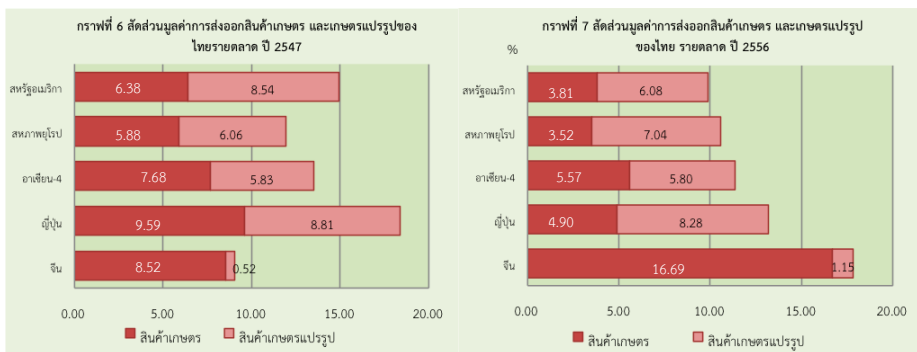
2. โครงสร้างการส่งออกสินค้าเกษตรและเกษตรแปรรูปของไทย

โครงสร้างการส่งออกสินค้าเกษตรและเกษตรแปรรูปของไทย (กราฟ 3 และ 4) ช่วงระยะเวลา 10 ปีที่ผ่านมา สัดส่วนการส่งออกสินค้าเกษตรมีมากกว่าเกษตรแปรรูป แต่ปัจจุบันสัดส่วนการส่งออกสินค้าเกษตรแปรรูปเพิ่มขึ้นจนเกือบใกล้เคียงกับสินค้าเกษตรและเป็นไปในทิศทางเดียวกันกับการนำเข้าของโลก



2.1 การส่งออกสินค้าเกษตรและเกษตรแปรรูปของไทยไปยังตลาดสำคัญ

ตลาดส่งออกของไทยที่สำคัญช่วงระยะเวลา 10 ปีที่ผ่านมา ยังคงเป็นตลาดเดิม ได้แก่ จีน ญี่ปุ่น อาเซียน สหภาพยุโรป และสหรัฐอเมริกา ซึ่งมีสัดส่วนการส่งออกรวมกันมากกว่าร้อยละ 60 ของมูลค่าการส่งออกสินค้าเกษตรและเกษตรแปรรูปของไทยทั้งหมด ซึ่งเมื่อเปรียบเทียบกับสัดส่วนมูลค่าการส่งออกสินค้าเกษตร และเกษตรแปรรูปรายตลาด ระหว่างปี 2547 กับปี 2556 (กราฟที่ 6 และ 7) จะเห็นว่าในอดีตตลาดส่งออกสำคัญของไทยส่วนใหญ่ ต้องการนำเข้าสินค้าเกษตรจากไทยมากกว่าสินค้าเกษตรแปรรูป แต่ปัจจุบันมีเพียงจีน ตลาดเดียวเท่านั้นที่ยังคงต้องการนำเข้าสินค้าเกษตรจากไทยเพิ่มขึ้นถึง 2 เท่า ส่วนสหรัฐอเมริกา สหภาพยุโรป และญี่ปุ่น ได้หันมานำเข้าสินค้าเกษตรแปรรูปเพิ่มขึ้นเกือบ 2 เท่าตัว ส่วนตลาดอาเซียนนำเข้าสินค้าเกษตรและเกษตรแปรรูปจากไทยในสัดส่วนที่ลดลง



2.2 สินค้าเกษตรและเกษตรแปรรูปของไทยที่มีโอกาส และศักยภาพในการส่งออกไปยังตลาดส่งออกสำคัญ และตลาดศักยภาพของไทย

การวิเคราะห์ว่าสินค้าใด เป็นสินค้าที่มีโอกาส และศักยภาพในการส่งออกของไทย จะพิจารณาจาก 2 ส่วน คือ อัตราการขยายตัว และสัดส่วนของมูลค่าการส่งออกของไทย/มูลค่าการนำเข้าของตลาดส่งออกสำคัญ และตลาดศักยภาพ ซึ่งมีหลักเกณฑ์การพิจารณา ดังนี้

(1) สินค้าเกษตรและเกษตรแปรรูปที่มีโอกาสในการส่งออกสูง (ตลาดส่งออกสำคัญ และตลาดศักยภาพ) มีแนวโน้มนำเข้าเพิ่มขึ้นอย่างต่อเนื่อง พิจารณาจากสัดส่วนมูลค่าการนำเข้าสินค้าเกษตรและเกษตรแปรรูป รายสินค้า ในแต่ละตลาด (สัดส่วนเฉลี่ย 3 ปี >1% และมีสัดส่วนเพิ่มขึ้นต่อเนื่องกัน 3 ปี) และอัตราการขยายตัวของมูลค่าการนำเข้ารายสินค้าเติบโตต่อเนื่องกัน 3 ปี (ใช้ข้อมูลตั้งแต่ ปี 2554-2556)

(2) สินค้าเกษตรและเกษตรแปรรูปของไทยมีศักยภาพในการส่งออก พิจารณาจากสัดส่วนมูลค่าการส่งออก สินค้าเกษตรและเกษตรแปรรูปของไทยไปยังโลกเฉลี่ย 3 ปี มีค่ามากกว่า 0.49% (ค่าเฉลี่ยของสัดส่วนการส่งออก สินค้าเกษตรและเกษตรแปรรูปทั้งหมดของไทย)

(3) ระดับศักยภาพสินค้าเกษตรและเกษตรแปรรูปของไทย พิจารณาเฉพาะสินค้าที่เป็นทั้งสินค้ามีโอกาสในการส่งออกสูง และสินค้าที่ไทยมีศักยภาพในการส่งออก โดยแบ่งสินค้าออกเป็น 4 กลุ่ม ตามการเปลี่ยนแปลงของสัดส่วน (Δ สัดส่วน) และอัตราการขยายตัวของมูลค่าการส่งออกของไทย ดังนี้

กลุ่มที่	ระดับศักยภาพในการส่งออก	เกณฑ์การพิจารณา
1	สูงมาก	Δ สัดส่วน และอัตราการขยายตัวเพิ่มขึ้น
2	สูง	Δ สัดส่วนเพิ่มขึ้น แต่อัตราการขยายตัวลดลง หรือคงที่
3	ปานกลาง	Δ สัดส่วนลดลง แต่อัตราการขยายตัวเพิ่มขึ้น
4	ต่ำ	Δ สัดส่วนและอัตราการขยายตัวลดลง

ผลการวิเคราะห์ พบว่า สินค้าที่เป็นทั้งสินค้ามีโอกาสในการส่งออกสูง และสินค้าที่ไทยมีศักยภาพในการส่งออกรายตลาด สามารถแบ่งตามกลุ่มได้ ดังนี้

กลุ่มที่ 1 ได้แก่ (1) จีน : มันสำปะหลัง และผลไม้ (2) ญี่ปุ่น : อาหารสุนัขและอาหารแมว อาหารปรุงแต่ง เช่น น้ำเชื่อม ครีมเทียม ผักและผลไม้แปรรูป และเนื้อไก่แปรรูป (3) สหรัฐอเมริกา : น้ำ น้ำแร่ และน้ำอัดลม และอาหารปรุงแต่ง เช่น น้ำเชื่อม ครีมเทียม (4) สหภาพยุโรป : ปลาพูนากะปองและแปรรูป (5) อาเซียน : อาหารสุนัขและอาหารแมว และอาหารปรุงแต่ง เช่น น้ำเชื่อม ครีมเทียม (6) เกาหลีใต้ : อาหารสุนัขและอาหารแมว และผักและผลไม้แปรรูป (7) ฮองกง : ขนมันปิ้ง บิสกิต และซอสและของปรุงแต่งสำหรับทำซอส (8) แคนาดา : ผลไม้ ขนมันปิ้ง บิสกิต อาหารปรุงแต่ง เช่น น้ำเชื่อม ครีมเทียม อาหารสุนัขและอาหารแมว น้ำ น้ำแร่ และน้ำอัดลม เนื้อสัตว์แปรรูป ซอสและของปรุงแต่งสำหรับทำซอส และปลาพูนากะปองและแปรรูป และ (9) บราซิล : อาหารสุนัขและอาหารแมว และอาหารปรุงแต่ง เช่น น้ำเชื่อม ครีมเทียม

กลุ่มที่ 2 ได้แก่ (1) สหรัฐอเมริกา : เนื้อปลาแบบฟิลเลแช่เย็นแช่แข็ง ผักและผลไม้แปรรูป และ (2) อาเซียน : สิ่งสกัดที่ทำจากมอลต์

กลุ่มที่ 3 ได้แก่ (1) ฮองกง : อาหารทะเลแปรรูป และพาสตา และ (2) ไต้หวัน : กุ้ง และอาหารปรุงแต่ง เช่น น้ำเชื่อม ครีมเทียม

กลุ่มที่ 4 ได้แก่ (1) จีน : กุ้ง และสิ่งสกัดที่ทำจากมอลต์ (2) สหรัฐอเมริกา : ผลไม้ (3) เกาหลีใต้ : กุ้ง และเนื้อปลาแบบฟิลเลแช่เย็นแช่แข็ง และ (4) แคนาดา : ผักและผลไม้แปรรูป

3. ข้อเสนอแนะเชิงนโยบายที่ได้จากการศึกษา

3.1 ตลาดโลกมีความต้องการนำเข้าสินค้าเกษตร เพื่อใช้ผลิตพลังงานทดแทนเพิ่มมากขึ้น ดังนั้น ไทยควรมุ่งเน้นการส่งออกสินค้ากลุ่มพืชพลังงานไปยังตลาดที่มีความต้องการสูง เช่น เน้นการส่งออกมันสำปะหลังไปยังตลาดจีน เป็นต้น

3.2 ญี่ปุ่น สหรัฐอเมริกา สหภาพยุโรป เกาหลีใต้ แคนาดา และบราซิล มีแนวโน้มนำเข้าสินค้าเกษตรแปรรูปเพิ่มขึ้น ซึ่งสินค้าที่นำเข้าส่วนใหญ่เป็นสินค้าที่ไทยมีศักยภาพในการส่งออกสูงมาก (กลุ่มที่ 1) เช่น ผักและผลไม้แปรรูป อาหารทะเลแปรรูป เนื้อไก่แปรรูป เป็นต้น จึงควรเร่งสนับสนุน ส่งเสริม และพัฒนาศักยภาพการแปรรูปสินค้าเกษตรจำพวกอาหารทะเล เนื้อสัตว์ ผักและผลไม้ เพื่อให้สินค้าเหล่านี้มีการเติบโตในตลาดดังกล่าวต่อไป

3.3 เกาหลีใต้ ฮองกง แคนาดา ไต้หวัน และบราซิล เป็นตลาดศักยภาพใหม่ของไทยที่มีอัตราการขยายตัวเติบโตอย่างต่อเนื่อง จึงควรส่งเสริมและขยายการส่งออกสินค้าที่ไทยมีศักยภาพในการส่งออกสูงมาก (กลุ่มที่ 1) ไปยังตลาดเหล่านี้ เช่น (1) เกาหลีใต้ควรส่งเสริมและขยายการส่งออกอาหารสุนัขและอาหารแมว ผักและผลไม้แปรรูป (2) ฮองกง : ขนมันปิ้ง บิสกิต ซอสและของปรุงแต่งสำหรับทำซอส (3) แคนาดา : ผลไม้ ขนมันปิ้ง บิสกิต อาหารปรุงแต่ง เช่น น้ำเชื่อม ครีมเทียม เป็นต้น

3.4 กุ้ง เนื้อปลาแบบฟิลเลแช่เย็นแช่แข็ง สิ่งสกัดที่ทำจากมอลต์ และผลไม้ เป็นสินค้าที่มีโอกาสในการส่งออกสูง แต่มีศักยภาพในการส่งออกต่ำ (กลุ่มที่ 4) จึงควรเร่งศึกษาปัญหา และแก้ไขสถานการณ์อย่างเร่งด่วน เพื่อเพิ่มศักยภาพในการส่งออก เพราะสินค้าเหล่านี้ยังเป็นที่ต้องการของตลาดส่งออกสำคัญ/ตลาดศักยภาพของไทย ○



ภาพรวมเศรษฐกิจไทย

เศรษฐกิจของไทย เดือนมกราคม ปี 2558 ในภาพรวมทรงตัว เมื่อเทียบกับช่วงที่ผ่านมา เมื่อพิจารณาเศรษฐกิจในด้านต่างๆ พบว่า การบริโภคภาคเอกชนและการใช้จ่ายภาครัฐบาลปรับตัวดีขึ้น ทั้งนี้เป็นผลจากรัฐบาลมีมาตรการกระตุ้นเศรษฐกิจอย่างต่อเนื่อง ขณะที่ภาคอุปทานทั้งการผลิตในภาคอุตสาหกรรมและภาคการเกษตร รวมถึงการส่งออกยังคงหดตัว

เสถียรภาพเศรษฐกิจในประเทศ เดือนมกราคม 2558 อยู่ในเกณฑ์ดี และมีเสถียรภาพ ถึงแม้ว่าอัตราเงินเฟ้อทั่วไปจะหดตัวลง โดยหดตัวร้อยละ 0.4 เมื่อเทียบกับเดือนก่อนหน้า ตามการลดลงของราคาน้ำมันดิบในตลาดโลก อัตราการว่างงานสูงขึ้นร้อยละ 1.1 ของกำลังแรงงานรวม สัดส่วนหนี้สาธารณะต่อ GDP ข้อมูลล่าสุด ณ เดือนธันวาคม 2557 อยู่ที่ร้อยละ 45.8 ซึ่งถือว่าสถานะหนี้ของไทยยังมีความมั่นคง และต่ำกว่ากรอบความมั่นคงทางการคลังที่ตั้งไว้คือไม่เกินร้อยละ 60.0 **เสถียรภาพเศรษฐกิจนอกประเทศ** อยู่ในระดับมั่นคง สะท้อนได้จากทุนสำรองระหว่างประเทศเดือนมกราคม 2558 ยังอยู่ในระดับสูงที่ 155.4 พันล้านดอลลาร์สหรัฐ ซึ่งสามารถรองรับความเสี่ยงจากความผันผวนของเศรษฐกิจโลกได้

ภาคอุปทาน เดือนมกราคม 2558 ในภาพรวมชะลอตัวลง ตามการลดลงของดัชนีผลผลิตสินค้าอุตสาหกรรม หดตัวร้อยละ 1.3 และดัชนีราคาสินค้าเกษตร หดตัวร้อยละ 11.1 ตามการลดลงของราคาสินค้าเกษตรในตลาดโลก ส่วนจำนวนนักท่องเที่ยวต่างประเทศ ข้อมูลล่าสุดเดือนธันวาคม 2557 ยังคงขยายตัวที่ร้อยละ 11.8 และดัชนีผลผลิตสินค้าเกษตร สูงขึ้นร้อยละ 1.2

การบริโภคภาคเอกชน เดือนมกราคม 2558 ในภาพรวมปรับตัวดีขึ้น เมื่อเทียบกับเดือนที่ผ่านมา สะท้อนได้จากยอดจำหน่ายรถยนต์จักรยานยนต์ที่ขยายตัวร้อยละ 14.5 และยอดจำหน่ายรถยนต์นั่งที่หดตัวน้อยลง โดยหดตัวร้อยละ 11.4 (เดือนก่อนหน้าหดตัวร้อยละ 28.0) ส่วนยอดการจัดเก็บภาษีมูลค่าเพิ่ม ณ ราคาคงที่ และปริมาณนำเข้าสินค้าอุปโภค หดตัวที่ร้อยละ 2.0 และ 0.2 ตามลำดับ

การลงทุนภาคเอกชน เดือนมกราคม 2558 ในภาพรวมปรับตัวดีขึ้น เมื่อเทียบกับเดือนที่ผ่านมา สะท้อนได้จากภาษีธุรกรรมอสังหาริมทรัพย์ และปริมาณนำเข้าสินค้าทุน ขยายตัวต่อเนื่องจากเดือนที่ผ่านมา โดยขยายตัวร้อยละ 16.2 และ 3.4 ตามลำดับ เนื่องจากมาตรการกระตุ้นเศรษฐกิจของรัฐบาล ขณะที่ยอดจำหน่ายรถยนต์เชิงพาณิชย์ และยอดจำหน่ายปูนซีเมนต์ หดตัวร้อยละ 13.7 และ 5.8 ตามลำดับ ○

ที่มา : ธนาคารแห่งประเทศไทย, สำนักงานเศรษฐกิจการคลัง, สำนักงานเศรษฐกิจการเกษตร, เว็บไซต์สำนักงานสถิติของประเทศต่างๆ ,IMF (* คาดการณ์เดือน ต.ค. 57)

ประเทศ	อัตราเงินเฟ้อ	Real GDP	Real GDP ปี 57
	ม.ค. 2558 (%y-o-y)	ปี 56 (%y-o-y)	คาดการณ์โดย IMF*
ไทย	-0.41	2.9	1.0
มาเลเซีย	1.1	4.7	5.9
ฟิลิปปินส์	2.4	7.2	6.2
สิงคโปร์	-0.4	4.1	3.0
จีน	0.8	7.7	7.4
อินโดนีเซีย	6.96	5.8	5.2
อินเดีย	5.11	4.4	5.6
เวียดนาม	0.94	5.4	5.5

ข้อมูลเศรษฐกิจไทย	ปี 56	ปี 57		ปี 58	
	ทั้งปี	Q3	Q4	ธ.ค.	ม.ค.
Real GDP (%y-o-y)					
อัตราการขยายตัวของเศรษฐกิจ	2.9	0.6	0.6	-	-
เสถียรภาพเศรษฐกิจ					
ดุลบัญชีเดินสะพัด (พันล้าน USD)	-2.45	-0.5	9.8	5.5	-
ทุนสำรองระหว่างประเทศ (พันล้าน USD)	167.2	161.6	157.1	157.1	155.4
อัตราเงินเฟ้อทั่วไป (%y-o-y)	2.18	2.0	1.4	0.6	-0.4
อัตราเงินเฟ้อพื้นฐาน (%y-o-y)	1.00	1.8	1.6	1.7	1.6
หนี้สาธารณะต่อ GDP (%)	45.7	47.2	46.1	45.8	-
อัตราการว่างงาน (%)	0.7	0.8	0.6	0.6	1.1
การส่งออก - นำเข้า (%y-o-y)					
มูลค่าการส่งออกในรูป USD	-0.32	-1.8	1.6	1.9	-3.5
มูลค่าการนำเข้าในรูป USD	0.17	-1.3	-5.6	-8.7	-13.3
อุปทาน (%y-o-y)					
ดัชนีผลผลิตสินค้าเกษตร	-2.3	1.8	-3.5	-6.7	1.2
ดัชนีราคาสินค้าเกษตร	-0.8	-7.2	-9.8	-12.5	-11.1
ดัชนีผลผลิตสินค้าอุตสาหกรรม	-3.3	-3.9	-2.4	-0.1	-1.3
จำนวนนักท่องเที่ยวต่างประเทศ	18.8	-10.1	7.0	11.8	-
การบริโภคเอกชน (%y-o-y)					
ภาษีมูลค่าเพิ่ม ณ ราคาคงที่	-0.7	2.3	-0.9	-1.9	-2.0
ยอดจำหน่ายรถยนต์นั่ง	-6.1	-38.3	-27.9	-28.0	-11.4
ยอดจำหน่ายรถยนต์จักรยานยนต์	-6.0	-8.1	-7.8	-3.3	14.5
ปริมาณนำเข้าสินค้าอุปโภคในรูป USD	4.4	0.4	8.7	18.3	-0.2
การลงทุนเอกชน (%y-o-y)					
ปริมาณนำเข้าสินค้าทุนในรูป USD	-5.9	0.0	-3.1	3.5	3.4
ยอดจำหน่ายรถยนต์เชิงพาณิชย์	-8.4	-20.4	-15.8	-16.1	-13.7
ภาษีธุรกรรมอสังหาริมทรัพย์	18.1	-2.1	1.6	15.6	16.2
ยอดขายปูนซีเมนต์	8.3	-2.9	-4.8	0.2	-5.8



ตัวชี้วัด เศรษฐกิจการค่า

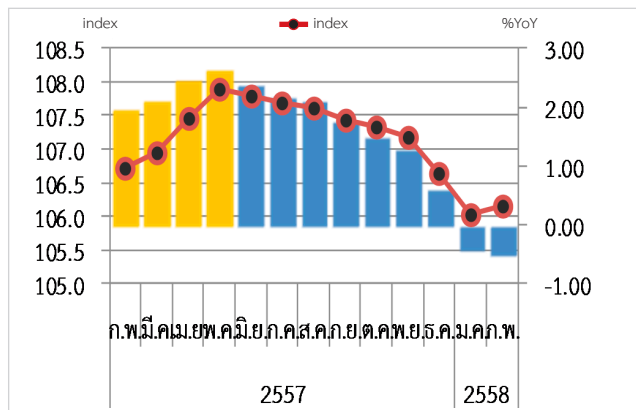
ดัชนีราคาผู้บริโภคทั่วไปของประเทศ เดือนกุมภาพันธ์ 2558 มีค่าเท่ากับ 106.15 เมื่อเทียบกับเดือนมกราคม 2558 ดัชนีสูงขึ้นร้อยละ 0.12 จากราคาพลังงาน ได้แก่ แก๊สโซฮอล์ 91 95 E20 น้ำมันดีเซล น้ำมันเบนซิน 95 ก๊าซธรรมชาติ NGV และค่าโดยสารสาธารณะ รวมทั้งราคาอาหารสด ผลไม้สด ปลาและสัตว์น้ำ เป็ด และไก่สำเร็จรูป เนื่องจากเป็นช่วงเทศกาลตรุษจีน นอกจากนี้ สินค้าประเภทเครื่องปรุงอาหาร เช่น น้ำมันพืช และเครื่องปรุงรส มีราคาสูงขึ้น เมื่อเทียบกับเดือนเดียวกันปีก่อน อัตราเงินเฟ้อลดลงร้อยละ 0.52 และเฉลี่ยเดือนมกราคม-กุมภาพันธ์ 2558 เทียบกับช่วงเดียวกันของปี 2557 ลดลงร้อยละ 0.47

สำหรับคาดการณ์เงินเฟ้อปี 2558 กระทรวงพาณิชย์คาดการณ์ว่าจะขยายตัวร้อยละ 0.6-1.3

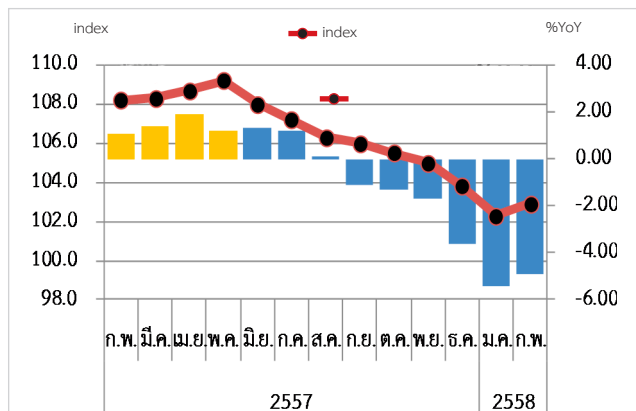
ดัชนีราคาผู้ผลิต เดือนกุมภาพันธ์ 2558 มีค่าเท่ากับ 102.9 เมื่อเทียบกับเดือนเดียวกันของปีก่อน ลดลงร้อยละ 4.9 จากการลดลงของหมวดผลผลิตเกษตรกรรม ดัชนีราคาลดลงร้อยละ 1.2 ตามการลดลงของราคาสัตว์มีชีวิตรวมและผลิตภัณฑ์ ร้อยละ 3.4 ปลาและสัตว์น้ำ ร้อยละ 6.6 หมวดผลิตภัณฑ์จากเหมือง ดัชนีราคาลดลงร้อยละ 13.6 ตามการลดลงของราคาเหล็กไนต์ ปีโตรเลียม และก๊าซธรรมชาติ ร้อยละ 17.2 หมวดผลิตภัณฑ์อุตสาหกรรม ดัชนีราคาลดลงร้อยละ 5.1 ตามการลดลงของราคาผลิตภัณฑ์อาหาร เครื่องดื่มและยาสูบ ร้อยละ 1.0 สิ่งทอและผลิตภัณฑ์สิ่งทอ ร้อยละ 0.7 หนังสือพิมพ์ ผลิตภัณฑ์หนังและรองเท้า ร้อยละ 0.6 ไม้และผลิตภัณฑ์จากไม้ ร้อยละ 0.2 ผลิตภัณฑ์ปิโตรเลียม ร้อยละ 30.5 เคมีภัณฑ์และผลิตภัณฑ์เคมี ร้อยละ 4.8 ผลิตภัณฑ์ยางและพลาสติก ร้อยละ 6.8 โลหะขั้นมูลฐานและผลิตภัณฑ์โลหะ ร้อยละ 2.3 เครื่องใช้ไฟฟ้า อุปกรณ์และเครื่องอิเล็กทรอนิกส์ ร้อยละ 0.9 สินค้าหมวดอุตสาหกรรมอื่นๆ ร้อยละ 1.9 ส่วนหมวดผลิตภัณฑ์อุตสาหกรรมที่ดัชนีราคาสูงขึ้น ได้แก่ เยื่อกระดาษ ผลิตภัณฑ์กระดาษและสิ่งพิมพ์ร้อยละ 0.1 ผลิตภัณฑ์โลหะ ร้อยละ 0.1 เครื่องจักรส่วนประกอบและอุปกรณ์ร้อยละ 2.0 ยานพาหนะและอุปกรณ์ร้อยละ 0.1 เมื่อเทียบกับเดือนก่อนหน้า ดัชนีราคาสูงขึ้นร้อยละ 0.6 และเฉลี่ยเดือนมกราคม-กุมภาพันธ์ 2558 เทียบกับช่วงเดียวกันของปี 2557 ลดลงร้อยละ 5.2

ดัชนีราคาวัสดุก่อสร้าง เดือนกุมภาพันธ์ 2558 มีค่าเท่ากับ 122.1 เมื่อเทียบกับเดือนเดียวกันของปีก่อน ลดลงร้อยละ 3.8 ซึ่งดัชนีราคาปรับตัวลดลง ได้แก่ หมวดเหล็กและผลิตภัณฑ์เหล็ก ลดลงร้อยละ 11.0 หมวดอุปกรณ์ไฟฟ้าและประปา ลดลงร้อยละ 5.6 หมวดซีเมนต์ ลดลงร้อยละ 3.7 หมวดผลิตภัณฑ์คอนกรีต ลดลง ร้อยละ 0.4 หมวดสุขภัณฑ์ ลดลงร้อยละ 0.3 หมวดวัสดุก่อสร้างอื่นๆ ลดลงร้อยละ 0.2 และหมวดดัชนีราคาที่สูงขึ้น ส่วนหนึ่งเป็นผลมาจากต้นทุนการผลิตปรับตัวสูงขึ้น โดยดัชนีหมวดไม้และผลิตภัณฑ์ไม้ สูงขึ้นร้อยละ 1.6 หมวดกระเบื้อง สูงขึ้นร้อยละ 0.2 ขณะที่หมวดวัสดุฉนวนไม่เปลี่ยนแปลง เนื่องจากภาวะการก่อสร้างชะลอตัวจากภาวะเศรษฐกิจที่ยังไม่ดีขึ้น เมื่อเทียบกับเดือนก่อนหน้าดัชนีราคาวัสดุก่อสร้างลดลงร้อยละ 0.9 และเฉลี่ยเดือนมกราคม-กุมภาพันธ์ 2558 เทียบกับช่วงเดียวกันของปี 2557 ลดลงร้อยละ 3.3

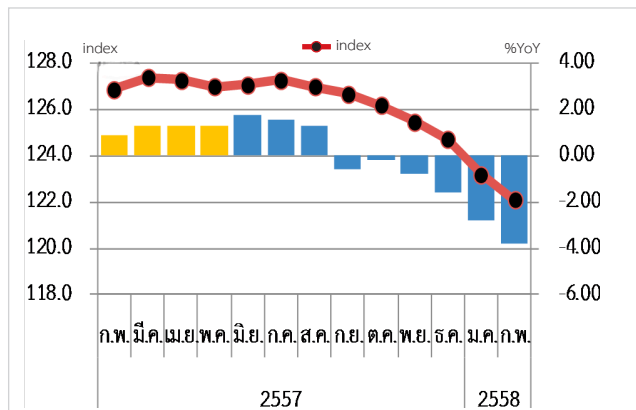
ดัชนีราคาผู้บริโภคทั่วไป (ปี 2554 = 100)



ดัชนีราคาผู้ผลิต (ปี 2553 = 100)



ดัชนีราคาวัสดุก่อสร้าง (ปี 2548 = 100)



ที่มา : สำนักดัชนีเศรษฐกิจการค้า

สำนักงานนโยบายและยุทธศาสตร์การค้า กระทรวงพาณิชย์

การค้าระหว่างประเทศของไทย : มกราคม 2558

การค้าระหว่างประเทศของไทย

	มูลค่า		การเปลี่ยนแปลง (%YoY)	
	มกราคม 58	ม.ค.-ธ.ค. 2557	มกราคม 58	ม.ค.-ธ.ค. 2557
ส่งออก	17,249	227,574	-3.46	-0.41
นำเข้า	17,705	227,952	-13.33	-8.97
ดุลการค้า	-456.5	-378.7		

สินค้าและตลาดส่งออก 5 อันดับแรก เดือน ม.ค. 58

สินค้า	มูลค่า	Δ (%YoY)	สัดส่วน (%)	ประเทศ	มูลค่า	Δ (%YoY)	สัดส่วน (%)
รถยนต์และส่วนประกอบ	1,857	16.1	10.8	สหรัฐอเมริกา	1,927	6.0	11.2
เครื่องคอมพิวเตอร์และส่วนประกอบ	1,562	3.7	9.1	จีน	1,750	-19.7	10.1
อัญมณีและเครื่องประดับ	972	9.2	5.6	ญี่ปุ่น	1,671	-7.5	9.7
เม็ดพลาสติก	685	-14.6	4.0	ฮ่องกง	969	-8.3	5.6
น้ำมันสำเร็จรูป	656	-28.1	3.8	มาเลเซีย	866	-12.6	5.0

สินค้าและแหล่งนำเข้า 5 อันดับแรก เดือน ม.ค. 58

สินค้า	มูลค่า	Δ (%YoY)	สัดส่วน (%)	ประเทศ	มูลค่า	Δ (%YoY)	สัดส่วน (%)
น้ำมันดิบ	1,668	-55.8	9.4	จีน	3,579	1.7	20.2
เครื่องจักรกลและส่วนประกอบ	1,634	-10.6	9.2	ญี่ปุ่น	2,601	-14.6	14.7
เครื่องจักรไฟฟ้าและส่วนประกอบ	1,239	-7.0	7.0	สหรัฐอเมริกา	1,428	23.6	8.1
เคมีภัณฑ์	1,196	-4.7	6.8	มาเลเซีย	1,089	-6.1	6.2
เหล็ก เหล็กกล้า และผลิตภัณฑ์	1,032	-10.1	5.8	สหรัฐอเมริกา	716	-48.7	4.0

ดัชนีราคาส่งออก - นำเข้า

ดัชนีราคา	การเปลี่ยนแปลง (%MoM)			การเปลี่ยนแปลง (%YoY)	
	พ.ย. 57	ธ.ค. 57	ม.ค. 58	ม.ค. 58	ม.ค.-ธ.ค. 57
ส่งออก	-0.5	-0.5	-0.3	-1.7	-1.0
นำเข้า	-2.1	-2.6	-3.8	-10.8	-1.8

หมายเหตุ มูลค่า : ล้านเหรียญสหรัฐ

การส่งออก

เดือนมกราคม 2558 มีมูลค่า 17,249 ล้านดอลลาร์ ลดลงร้อยละ 3.46 เมื่อเทียบกับเดือนเดียวกันของปีก่อน โดยสินค้าเกษตร/อุตสาหกรรมเกษตร ภาพรวมลดลงร้อยละ 13.0 โดย ข้าว (-13.0%) ยางพารา (-40.6) ผลิตภัณฑ์มันสำปะหลัง (-12.1%) อาหารทะเลแช่แข็งและแปรรูป ไม่รวมกุ้ง (-13.8%) และน้ำตาล (-12.6%) ในขณะที่ กุ้งสดแช่แข็งและกุ้งแปรรูป (+3.7%) ผัก ผลไม้สด แช่แข็งและแปรรูป (+3.9%) ไก่สดแช่แข็งและแปรรูป (+7.3%) สินค้าอุตสาหกรรมสำคัญภาพรวมเพิ่มขึ้นร้อยละ 0.6 โดยรถยนต์และส่วนประกอบ (+16.1%) คอมพิวเตอร์และอุปกรณ์ (+3.7%) อัญมณีและเครื่องประดับ (+9.2%) น้ำมันสำเร็จรูป (-28.1%) เม็ดพลาสติก (-14.6%) ตลาดส่งออกสำคัญของไทย 5 ลำดับแรกได้แก่ สหรัฐอเมริกา (+6.0%) จีน (-19.7%) ญี่ปุ่น (-7.5) ฮ่องกง (-8.3%) มาเลเซีย (-12.6%)

ภาพรวมการส่งออกปี 2557 (ม.ค.-ธ.ค.) มีมูลค่า 227,574 ล้านดอลลาร์ ลดลงร้อยละ 0.41 โดย สินค้าเกษตร/อุตสาหกรรมเกษตร ภาพรวมลดลงร้อยละ 2.5 โดยยางพารา (-26.9%) อาหารทะเลแช่แข็งและแปรรูป (-7.3%) น้ำตาล (-4.3%) ในขณะที่ ข้าว (+23.0%) ผลิตภัณฑ์มันสำปะหลัง (+9.9%) ผัก ผลไม้สดแช่แข็งและแปรรูป (+10.6%) ส่วนสินค้าอุตสาหกรรมสำคัญภาพรวมเพิ่มขึ้นร้อยละ 1.1 โดยคอมพิวเตอร์และอุปกรณ์ (+3.2%) รถยนต์และส่วนประกอบ (+0.6%) เม็ดพลาสติก (+8.2%) ในขณะที่ยัญมณีและเครื่องประดับ (-0.1%) น้ำมันสำเร็จรูป (-11.2%) ตลาดส่งออกสำคัญของไทย 5 ลำดับแรก ได้แก่ จีน (-7.9%) สหรัฐอเมริกา (+4.1%) ญี่ปุ่น (-1.9%) มาเลเซีย (-1.9%) และฮ่องกง (-4.4%)

การนำเข้า

เดือนมกราคม 2558 มีมูลค่า 17,705 ล้านดอลลาร์ ลดลงร้อยละ 13.33 เมื่อเทียบกับเดือนเดียวกันของปีก่อน โดยเป็นการลดลงของน้ำมันดิบ (-55.8%) เครื่องจักรกล (-10.6%) เครื่องจักรไฟฟ้า (-6.9%) ขณะที่เครื่องคอมพิวเตอร์และส่วนประกอบ (+3.75%) แหล่งนำเข้าสำคัญของไทย 5 อันดับแรก ได้แก่ จีน (+1.7%) ญี่ปุ่น (-14.6%) สหรัฐอเมริกา (+23.6%) มาเลเซีย (-6.1%) สหรัฐอาหรับฯ (-48.7%)

ภาพรวมการส่งออกปี 2557 (ม.ค.-ธ.ค.) มีมูลค่า 227,952 ล้านดอลลาร์ ลดลงร้อยละ 8.97 เมื่อเทียบกับช่วงเดียวกันของปีก่อน โดยเป็นการลดลงของน้ำมันดิบ (-15.6%) เครื่องจักรกล (-7.8%) เหล็ก เหล็กกล้าและผลิตภัณฑ์ (-8.1%) ขณะที่เคมีภัณฑ์ (+1.1%) เครื่องจักรไฟฟ้า (+0.8%) แหล่งนำเข้าสำคัญของไทย 5 อันดับแรก ได้แก่ จีน (+2.4%) ญี่ปุ่น (+13.1%) สหรัฐอเมริกา (-0.3%) มาเลเซีย (-4.0%) และสหรัฐอาหรับเอมิเรตส์ (-27.0%)

ดุลการค้า

เดือนมกราคม 2558 ขาดดุลการค้ามูลค่า 457 ล้านดอลลาร์ ขณะที่ภาพรวมดุลการค้า 2557 (ม.ค.-ธ.ค.) ขาดดุลการค้ามูลค่า 378.7 ล้านดอลลาร์

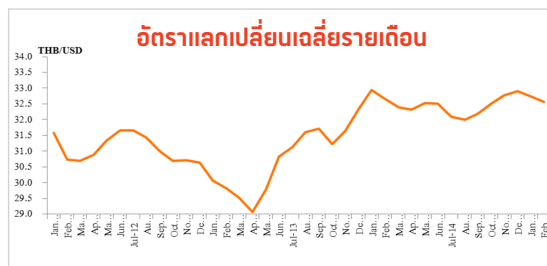
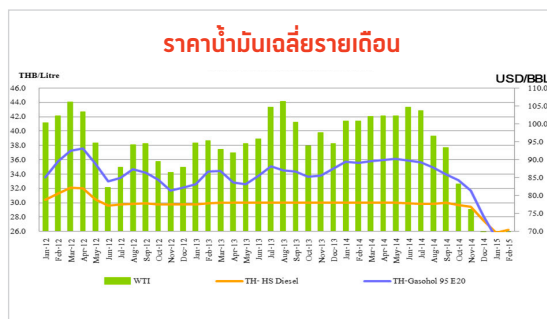
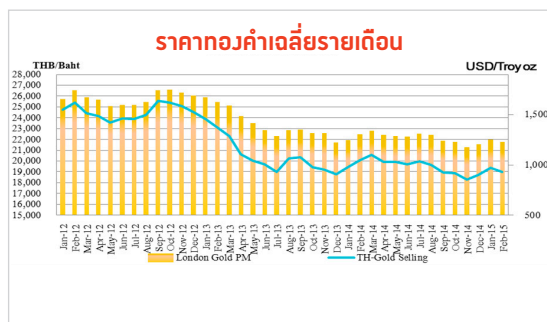
ราคาสินค้าส่งออก

ดัชนีราคาสินค้าส่งออกเดือนมกราคม 2558 อยู่ที่ 97.0 (ปี 2555=100) ลดลงร้อยละ 1.7 เมื่อเทียบกับเดือนเดียวกันของปีก่อน จากการลดลงของดัชนีราคาส่งออกหมวดสินค้าแร่และเชื้อเพลิง ลดลงร้อยละ 11.9 หมวดสินค้าอุตสาหกรรม ลดลงร้อยละ 0.5 และกลุ่มสินค้าเกษตร ลดลงร้อยละ 7.1 ขณะที่กลุ่มอุตสาหกรรมเกษตรขยายตัวขยายตัวร้อยละ 0.1

ราคาสินค้านำเข้า

ดัชนีราคาสินค้านำเข้าเดือนมกราคม 2558 อยู่ที่ 87.0 (ปี 2555=100) ลดลงร้อยละ 10.8 จากการลดลงของดัชนีราคานำเข้าหมวดหมวดสินค้าเชื้อเพลิง ลดลงร้อยละ 41.6 หมวดสินค้าสินค้าวัตถุดิบและกึ่งสำเร็จรูปลดร้อยละ 2.4 กลุ่มสินค้าอุปโภคบริโภคลดร้อยละ 0.4 รวมทั้งยานพาหนะและชิ้นส่วน หดตัวร้อยละ 4.3 ○

สถานการณ์ราคทองคำ ราคาน้ำมัน อัตราแลกเปลี่ยน และราคาสินค้าเกษตร : กุมภาพันธ์ 2558



ราคทองคำ

ราคาทองคำเดือนกุมภาพันธ์โดยเฉลี่ยอยู่ที่ 19,017.39 บาท ลดลงร้อยละ 2.03 เมื่อเทียบกับเดือนก่อนหน้า ราคาทองคำได้รับแรงกดดันจากการที่นักลงทุนขายทองคำและหันไปลงทุนในตลาดหุ้น เนื่องจากที่ตลาดหุ้นยุโรปและสหรัฐฯ ปรับตัวดีขึ้น จากกรณีที่กระทรวงแรงงานสหรัฐฯ เปิดเผยจำนวนผู้ขอรับสวัสดิการว่างงานเพิ่มขึ้นมากกว่าที่คาดการณ์ เป็นสัญญาณว่าตลาดแรงงานสหรัฐฯ ยังคงฟื้นตัว จนทำให้ประเด็นการปรับขึ้นอัตราดอกเบี้ยนโยบายกลับมาเป็นกระแสกดดันต่อราคาทองคำอีกครั้ง ประกอบกับแรงซื้อทองคำในฐานะสินทรัพย์ปลอดภัยเริ่มลดลง หลังจากตลาดลดความกังวลต่อประเด็นการเจรจาปัญหาหนี้ของกรีซและความขัดแย้งในยูเครน

ราคาน้ำมัน

ราคาน้ำมันดิบเดือนกุมภาพันธ์ปรับตัวเพิ่มขึ้น โดยราคาน้ำมันดิบ WTI เฉลี่ยอยู่ที่ 50.92 เหรียญสหรัฐต่อบาร์เรล เพิ่มขึ้นจากเดือนก่อนหน้าซึ่งอยู่ที่ 46.67 เหรียญสหรัฐต่อบาร์เรล ซึ่งเป็นผลจากการเปิดเผยข้อมูลของ Baker Hughes เกี่ยวกับการขุดเจาะน้ำมันดิบของโลกที่ลดลง สอดคล้องกับปริมาณการขุดเจาะน้ำมันดิบในสหรัฐฯ ที่ลดลงต่อเนื่อง ส่งผลให้นักลงทุนมีความเชื่อมั่นว่าราคาน้ำมันดิบจะปรับตัวดีขึ้นและเริ่มกลับเข้ามาในตลาดเพื่อซื้อ-ขายน้ำมันเพื่อทำกำไรมากขึ้น นอกจากนี้ ราคาน้ำมันดิบที่ปรับตัวเพิ่มขึ้นยังได้รับปัจจัยบวกจากประเด็นความรุนแรงที่เกิดขึ้นในลิเบีย ส่งผลให้ปริมาณการผลิตน้ำมันดิบลดลง กระทบต่ออุปทานน้ำมันดิบในลิเบีย

อัตราแลกเปลี่ยน

ค่าเงินบาทเดือนกุมภาพันธ์แข็งค่าขึ้นโดยเฉลี่ยอยู่ที่ 32.57 บาทต่อเหรียญสหรัฐ แข็งค่าจาก 32.73 บาทต่อเหรียญสหรัฐ เมื่อเทียบกับเดือนก่อนหน้า เนื่องจากค่าเงินดอลลาร์สหรัฐอ่อนค่าลงมาจากที่กลุ่มโอเปกได้ปรับลดคาดการณ์ยอดการผลิตน้ำมันนอกกลุ่มประเทศผู้ผลิตลง ส่งผลให้ทั้งราคาน้ำมันดิบและสกุลเงินของประเทศผู้ส่งออกน้ำมันปรับตัวแข็งค่าขึ้นเมื่อเทียบกับค่าเงินดอลลาร์ อย่างไรก็ตาม การแข็งค่าขึ้นของค่าเงินบาทยังได้รับปัจจัยบวกจากการแข็งค่าขึ้นของค่าเงินในภูมิภาคหลังนักลงทุนมองภาพตลาดเอเชียดีขึ้น

สินค้าเกษตร

ข้าว ราคาขายส่งเฉลี่ยข้าวขาว 5% (ใหม่) ปรับตัวลดลงจาก 1,239 บาท/100 กิโลกรัม เป็น 1,225 บาท/100 กิโลกรัม เนื่องจากภาครัฐมีมาตรการระบายข้าวในสต็อกของรัฐบาล ผู้ซื้อจึงต้องรอดูสถานการณ์ส่งผลให้ราคาข้าวขาวปรับลดลง ในขณะที่ราคาขายส่งเฉลี่ยข้าวหอมมะลิ 100% ชั้น 2 (ใหม่) ปรับตัวเพิ่มขึ้นจาก 2,898.5 บาท/100 กิโลกรัม เป็น 2,925 บาท/100 กิโลกรัม เพราะได้รับแรงหนุนจากความต้องการที่เพิ่มขึ้นของประเทศคู่ค้า เช่น ญี่ปุ่น ได้ซื้อข้าวสารเมล็ดยาวจากไทย (Global quota) จำนวน 14,000 ตัน (10 ก.พ.58) เป็นต้น สำหรับแนวโน้มเดือนมีนาคมคาดว่าราคาจะปรับตัวสูงขึ้น เนื่องจากผลผลิตข้าวนาปรังจะออกสู่ตลาดน้อยลง เพราะขณะนี้ชาวนาภาคกลางลดพื้นที่เพาะปลูกลงประมาณร้อยละ 30 จากความกังวลเรื่องปัญหาภัยแล้ง

ยางพารา ราคาขายแผ่นรมควันชั้น 3 และราคาขายแท่ง STR 20 (ราคาเฉลี่ย ณ ท่าเรือกรุงเทพฯ และท่าเรือสงขลา) เดือนกุมภาพันธ์ 2558 เฉลี่ยอยู่ที่กิโลกรัมละ 59.92 บาท และ 48.91 บาท ตามลำดับ ในขณะที่ราคาขายแผ่นรมควันชั้น 3 ปรับตัวสูงขึ้น (+7.70) แต่ราคาขายแท่ง STR 20 ได้ปรับตัวลดลง (-0.25) จากเดือนมกราคม 2558 ซึ่งภาพรวมราคายางมีแนวโน้มทรงตัวหรือเปลี่ยนแปลงในช่วงแคบๆ ซึ่งมาจากทั้งปัจจัยบวกและปัจจัยลบ โดยมีปัจจัยบวกจากโครงการสร้างมูลค่าสินค้าชนรักษาเสถียรภาพราคายาง (Buffer Funds) ราคาน้ำมันปรับตัวสูงขึ้นและอุปทานยางออกสู่ตลาดน้อยลง เพราะหลายพื้นที่เริ่มหยุดกรีดยางฤดูยางผลัดใบ ประกอบกับข่าวเงินปรับลดอัตราดอกเบี้ยเพื่อกระตุ้นเศรษฐกิจที่ชะลอตัว ขณะที่ปัจจัยลบมาจากเงินบาทแข็งค่าและราคาขึ้นนำตลาดโตเกียวค่อนข้างผันผวน รวมทั้งนักลงทุนวิตกกังวลภาวะเศรษฐกิจโลก สำหรับเดือนมีนาคม ราคายางน่าจะทรงตัวและไม่มีการเปลี่ยนแปลงมากนัก อันเนื่องมาจากปัจจัยของภาวะเศรษฐกิจโลกที่ยังคงซบเซา ○

ราคาสินค้ารายเดือน

เดือน	ม.ค.-58	ก.พ.-58	%Δ (MOM)	ก.พ.-57	ก.พ.-58	%Δ (YOY)
สินค้า						
หน่วย : (Baht/100Kg)						
ข้าวขาว 5% (ใหม่)	1,239.00	1,225.00	-1.13	1,339.74	1,225.00	-8.56
ข้าวหอมมะลิ 100% ชั้น 2	2,898.50	2,925.00	0.91	3,007.11	2,925.00	-2.73
ยางพารา : (Baht/Kg)						
แผ่นรมควัน ชั้น 3 (f.o.b)	55.63	59.92	7.70	70.31	59.92	-14.78
ยางแท่ง STR20 (f.o.b)	49.03	48.91	-0.25	62.31	48.91	-21.50
ทองคำ						
ลอนดอน PM (USD/Troy oz.)	1,251.85	1,227.19	-1.97	1,301.53	1,227.19	-5.71
ไทย (THB/Baht)	19,411.54	19,017.39	-2.03	20,060.87	19,017.39	-5.20
น้ำมันดิบ : (USD/BBL)						
WTI	46.67	50.92	9.11	100.82	50.92	-49.49
อัตราแลกเปลี่ยน						
THB/USD	32.73	32.57	-0.49	32.65	32.57	-0.24

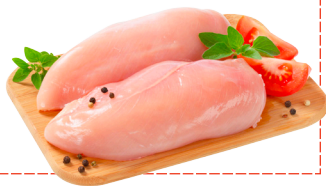




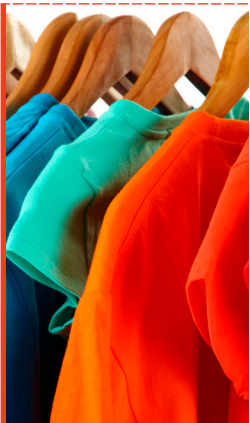
เริ่มแคนดาดาว์น AEC ด้วยภาษาจีนกันดีกว่า ภาษาจีนนั้นก็ใช้ในอาเซียนได้ทุกประเทศเช่นกัน ต้าเจียวขาว (สวัสดีทุกท่าน) หว่อเจียวขุนพานิขัย (ผมชื่อขุนพานิขัยฯ) เทินเกาซิงเทรินชื่อหนี่ (ยินดีที่ได้รู้จักครับ) ซีเยี่ย หนี่เหมิน (ขอบคุณ)

Surprise อีกแล้วเมื่อกระทรวงพาณิชย์เปิดตลาดหมูในรัสเซียสำเร็จ เมื่อ Far East Meat Association ผู้นำเข้รายใหญ่รัสเซีย (สำนักงานใหญ่อยู่ที่วลาดิวอสตอกใกล้เกาหลีเหนือ) ตกลง Ok ชื่อหมูไทย 2-3 ตู๋คอนเทนเนอร์ในลอตแรก และจะซื้อต่อเนื่อง 2-3 ตู๋ต่อเดือนเช่นกัน ส่วนสินค้าประมงคาดว่าจะซื้อจากไทยเช่นกันในเร็วๆ นี้ เมืองวลาดิวอสตอกนี้ต่อไปจะเป็นเมืองสำคัญในการซื้อขายระหว่างรัสเซีย-อาเซียนเนื่องจากอยู่ใกล้อาเซียนที่สุด อีกทั้งรัสเซียมีสัมพันธที่ดีกับอาเซียนโดยเฉพาะกับเวียดนาม และเมืองนี้ก็มึเส้นทางรถไฟสายทรานส์ไซบีเรียเชื่อมไปยังมอสโคว์โดยตรง แหล่งข่าวจากรัสเซีย (Peйтинr@Mail.ru) รายงานว่า ส่วนใหญ่รัสเซียเป็นประเทศผู้นำเข้าอาหารเป็นหลักเนื่องจากมีฤดูหนาวที่ยาวนานถึง 6 เดือนในแต่ละปี

มีเออีกแล้วพี่น้องที่แดนกิมจิเมื่อเกาหลีใต้ไฟเขียวให้นำเข้าไก่ไทยได้เมื่อเดือนมกราคม 2558 หลังจากห้ามนำเข้ามายาวนานอันเกี่ยวเนื่องกับปัญหาไข่หวัดนก คาดว่าในกลางปี 2558 นี้ น่าจะเริ่มส่งออกได้แล้วเมื่อขึ้นตอนด้านเอกสารสำเร็จเสร็จสิ้น ผู้ส่งออกเตรียมรับทรัพย์กันได้แล้ว



ชาวโรตี่ร้อนประทุจุดเดือดแต่เชื้อแอร์กันเป็นทิวแถว โดยเฉพาะช่วงฤดูร้อนยอดขายพุ่งขึ้นสูง 100% ในหลายเมือง โดยไทยเป็นผู้นำในตลาดอินเดียด้วยยอดขาย 40 ล้านเหรียญสหรัฐในปี 2557 เพิ่มขึ้นจากปี 2556 ถึง 10 ล้านเหรียญสหรัฐ ที่สำคัญอย่าลืมใช้สิทธิภายใต้ FTA ไทย-อินเดีย และ FTA อาเซียน-อินเดียด้วยนะจ๊ะ



เทรินเสื้อผ้าเรียบหรรดูดีราคามีตรภาพ (High Commodity) กำลังมาแรงในแดนปลาติบในยุคเศรษฐกิจเบี่ยน้อยเบี่ยนเล็ก จึงเป็นโอกาสให้แก่ธุรกิจเสื้อผ้าไทยแต่จะต้องเน้นด้านดีไซน์และราคาไม่แพง ในอีกด้านหนึ่งญี่ปุ่นมีแนวโน้มขยายการลงทุนในไทยมากขึ้นภายใต้นโยบาย Thailand Plus One ด้วยเหตุผลที่ไทยมีจุดแข็งคือ ความเทียบพร้อมของโครงสร้างพื้นฐานอุตสาหกรรม ความพร้อมของวัตถุดิบและวัสดุ อีกทั้งยังสามารถใช้ไทยเป็นจุดเชื่อมโยงกับประเทศรอบด้าน เช่น กัมพูชา เมียนมาร์ และลาวที่มีการเติบโตสูง

สหรัฐสนใจเครื่องประดับสไตล์วิถีไทย เช่น เครื่องประดับถักทอด้วยเส้นลวดเงินแท้เป็นเข็มกลัดรูปสัตว์ในป่าหิมพานต์ ด้วยดีใจฝีมือช่างเทพของ OTOP ไทย ผู้สนใจติดต่อคุณฟิลิปป์แห่งบริษัท Royal Chain ได้เลยที่ Phillip@royalchain.com



ปี 2558 เศรษฐกิจฟิลิปปินส์จะเติบโตสูงกว่า 7% ขึ้นแท่นเป็นอันดับ 1 ของเอเชีย แทนจีนค่อนข้างแน่นอน จะทำให้ตลาดแห่งนี้ที่น่าจับตาไม่น้อย สินค้าไทยที่มีศักยภาพได้แก่ เครื่องสำอาง (ไทยเป็นผู้นำตลาด) อาหารและเครื่องดื่ม ขึ้นส่วนยานยนต์ และวัสดุก่อสร้าง อีกสินค้าที่น่าสนใจจะเป็นสินค้าเด็กเนื่องจากฟิลิปปินส์มีประชากรทะลุ 100 ล้านคนไปแล้ว

ตลาดเมียนมาร์โตไม่หยุดดูไม่อยู่เมื่อเมียนมาร์เร่งพัฒนาประเทศและต้องนำเข้าสินค้าเกือบทุกชนิดโดยเฉพาะจากประเทศไทยเนื่องจากยังผลิตเองไม่ค่อยได้ สินค้าที่มีศักยภาพ ได้แก่ เครื่องจักรกลการเกษตรทุกชนิด อาหารสำเร็จรูป อาหารพร้อมรับประทาน เครื่องดื่ม snack และเครื่องสำอาง

เขตพัฒนาเศรษฐกิจเชิงดู (มณฑลเสฉวน) ของจีนตั้งเป้าผลิตรถยนต์ 1 ล้านคันในปี 2558 ปัจจุบันเชิงดูเป็นฐานการผลิตของ Big 3 ได้แก่ โฟล์คโวดายตา และวอลโว่ คาดว่าหลังจากมีการเชื่อมโยงเส้นทางรถไฟไทย-จีนแล้วจะมีการแลกเปลี่ยนชิ้นส่วนยานยนต์ระหว่างไทย-จีนเพิ่มขึ้นแบบพุ่งกระชูด เนื่องจากหลายค่ายทั้งของจีนและต่างประเทศต่างก็มีฐานการผลิตในไทยเช่นกัน



ตรุษจีนปีนี้ชาวจีนหลบออกนอกประเทศเป็นทิวแถว แหล่งข่าว CTRIP.com และสถาบันวิจัยการท่องเที่ยวจีนรายงานว่าปัจจุบันชาวจีนส่วนใหญ่นิยมท่องเที่ยวต่างประเทศมากกว่าในประเทศ ประเทศยอดนิยมอันดับหนึ่งหนีไม่พ้นประเทศไทย ถึงว่าทุกวันนี้อาหารทยอยมาถึงได้เต็มวัดพระแก้ว ด้วยดีใจหนัง Lost in Thailand รองลงมาเป็นญี่ปุ่น และเกาหลี ส่วนสหรัฐและออสเตรเลียชาวจีนก็สนใจเช่นกันแต่ก็ไปกันไม่ค่อยนักเพราะระยะทางไกล พ่อค้าแม่ค้าไทยเห็นจะต้องหัดพูดภาษาจีนกันแล้ว เขออีมา OK?

อิตาลีมีแนวโน้มนำเข้าผ้าฝ้ายมากขึ้นเนื่องจากผลิตได้เองน้อยลงอันเป็นผลมาจากการเปลี่ยนแปลงสภาพภูมิอากาศ แมลงศัตรูพืชเพิ่มมากขึ้นทำให้เกษตรกรไม่ทำเป็นอาหารฝ้ายถูกกัดกิน และถูกหมิพูป่า 100 เอเคอร์แอบกินหมด ทำให้การผลิตผ้าฝ้ายบางชนิดลดลงถึง 50% ส่งผลให้มีการนำเข้าผ้าฝ้ายเพิ่มขึ้น 17% ในช่วง 9 เดือนแรกของปี 2557 โดย 33% นำเข้าจากฮังการี และ 15% นำเข้าจากจีน