

TPSO JOURNAL



วารสาร สนย.

ปีที่ 5 ฉบับที่ 43 กุมภาพันธ์ 2558

มัลดีฟส์ สวรรค์การค้า

BPO กลไกสำคัญ
สู่การเป็นชาติการค้า

รายงานภาวะมีเงินเฟ้อ
ประจำปี 2557

การค้าระหว่างประเทศไทย :
ธันวาคม 2557

สถานการณ์ราคาทองคำ
ราคาน้ำมัน อัตราแลกเปลี่ยน
และราคาสินค้าเกษตร
: มกราคม 2558

การที่รัฐบาลไทยได้จุดพลุนโยบาย Digital Economy หรือ เศรษฐกิจดิจิทัล ขึ้นมา และเร่งผลักดันอย่างจริงจังภายใต้กรอบระยะเวลา 1 ปี โดยให้ความสำคัญกับการขับเคลื่อนเศรษฐกิจด้วยเทคโนโลยีสารสนเทศและการสื่อสาร นับเป็นยุทธศาสตร์ที่ดีที่จะช่วยเพิ่มศักยภาพเศรษฐกิจของไทยให้ขยายตัวเติบโตอย่างมั่นคงและยั่งยืน สอดรับกับแนวโน้มของเศรษฐกิจโลกที่จะพัฒนาไปในทิศทางนี้มากขึ้น

หนึ่งในธุรกิจที่ถือเป็นฟันเฟืองในการขับเคลื่อนเศรษฐกิจดิจิทัล คือ BPO (Business Process Outsourcing) หรือ ธุรกิจรับจ้างบริหารระบบข้อมูลธุรกิจผ่านระบบอินเทอร์เน็ต เมื่อบริษัทชั้นนำของโลกนิยม Outsource งานลักษณะนี้มายังเอเชีย โดยเฉพาะภูมิภาคอาเซียน จึงเป็นโอกาสของไทยที่จะสร้างความเข้มแข็งให้กับเศรษฐกิจดิจิทัล ด้วยการส่งเสริมการลงทุนในธุรกิจ BPO ธุรกิจนี้มีลักษณะเด่นเช่นไร อ่านเพิ่มเติมได้ในคอลัมน์ Special Talk

สำหรับผู้ที่กำลังมองหาโอกาสจากภายนอกประเทศ มัลดีฟส์นอกจากจะเป็นสวรรค์สำหรับนักท่องเที่ยวทั่วโลก ยังเป็นสวรรค์สำหรับนักลงทุนไทยที่จะส่งสินค้าเข้าไปทำตลาดในเกาะเล็กๆ ที่เต็มไปด้วยศักยภาพ คอลัมน์ Special Report 1 ฉบับนี้จะแนะนำผู้อ่านให้รู้จักมัลดีฟส์ในทุกซอกทุกมุมที่ควรทราบ เพื่อใช้เป็นสปริงบอร์ดต่อยอดธุรกิจต่อไป

ส่วน Special Report 2 พบกับดัชนีราคาผู้บริโภคปี 2557 ที่จะเป็นประโยชน์ต่อการวิเคราะห์โอกาสและความเสี่ยงในโลกแห่งการค้าการลงทุนในปีต่อไป เพราะคนเราจะประสบความสำเร็จได้ ต้องเรียนรู้จากประสบการณ์ในอดีตเป็นสำคัญ

กองบรรณาธิการวารสาร สนย.

Contents

วารสาร สนย. ปีที่ 5 ฉบับที่ 43 กุมภาพันธ์ 2558

BPO กลไกสำคัญ สู่การเป็นชาติการค้า	3
มัลดีฟส์สวรรค์การค้า	4-5
ดัชนีราคาผู้บริโภค ปี 2557	6-7
ภาพรวมเศรษฐกิจไทย	8
ตัวชี้วัดเศรษฐกิจการค้า	9
การค้าระหว่างประเทศของไทย : ธันวาคม 2557	10
สถานการณ์ราคาทองคำ ราคาน้ำมัน อัตราแลกเปลี่ยน และราคาสินค้าเกษตร : มกราคม 2558	11
Global News	12

บรรณาธิการ

ผู้อำนวยการ สำนักงานนโยบายและยุทธศาสตร์การค้า

ผู้จัดทำ

สำนักงานนโยบายและยุทธศาสตร์การค้า กระทรวงพาณิชย์

563 ถนนพญาสี 1 ต.บางกระสอ อ.เมือง จ.นนทบุรี 11000

โทรศัพท์ 0 2507 7895 โทรสาร 0 2547 5687

Getting Around with TPSO

Getting Around With TPSO ฉบับนี้ มีข่าวดีมาแจ้งให้ท่านผู้อ่านได้ทราบ และร่วมยินดีกับพวกเราชาว สนย. ในการที่พระบาทสมเด็จพระเจ้าอยู่หัวฯ ทรงลงพระปรมาภิไธย พ.ร.บ. ปรับปรุงกระทรวง ทบวง กรม (ฉบับที่ 13) พ.ศ. 2558 (แบ่งส่วนราชการในกระทรวงพาณิชย์) จัดตั้ง สนย. ให้เป็นส่วนราชการระดับกรมสังกัดกระทรวงพาณิชย์ตามกฎหมาย โดยได้ประกาศในราชกิจจานุเบกษา เมื่อวันที่ 22 มกราคม พ.ศ. 2558 และมีผลบังคับใช้ตั้งแต่วันที่ 23 มกราคม พ.ศ. 2558 เพื่อเป็นหน่วยงานหลักในการทำหน้าที่กำหนดนโยบายทิศทางการค้าของประเทศ ตลอดจนเสนอแนะและจัดทำนโยบายและยุทธศาสตร์การค้าแห่งชาติ เพื่อพัฒนาเศรษฐกิจการค้าของประเทศให้เจริญเติบโตอย่างมั่นคงและยั่งยืน พวกเราชาว สนย. ทุกคนมีความมุ่งมั่นที่จะทำหน้าที่ให้สำเร็จบรรลุเป้าหมาย เพื่อให้เศรษฐกิจการค้าของประเทศก้าวหน้าอย่างมั่นคง มั่งคั่ง และยั่งยืนต่อไป



BPO กลไกสำคัญ

สู่การเป็นชาติการค้า

อาเซียนกำลังก้าวสู่การเป็น Hub ด้านบริการ BPO ชั้นนำของโลก ปัจจุบันมีมูลค่ากว่าสู่หมายเลข 2 ของโลกรองจากบิวทอร์ไปแล้ว แต่ประเทศไทยกลับยังไม่ได้ใช้ศักยภาพด้าน BPO ของไทยที่มีอยู่อย่างจริงจัง จึงเป็นโอกาสและความท้าทายสำหรับประเทศไทยในการใช้ BPO เป็นเครื่องมือส่วนหนึ่งในการพัฒนาธุรกิจบริการและก้าวสู่การเป็นชาติการค้าต่อไป

BPO (Business Process Outsourcing) หรือธุรกิจรับจ้างบริหารระบบข้อมูลธุรกิจผ่านระบบอินเทอร์เน็ต ซึ่งปัจจุบันมีแนวโน้มเคลื่อนตัวสู่เอเชีย โดยเฉพาะอาเซียนมากขึ้น จะส่งผลต่อการเติบโตของตลาดอิเล็กทรอนิกส์ ตัวอย่าง BPO ที่สำคัญ เช่น Call Center, การรับจ้างบริหารข้อมูลบัตรเครดิต การบริหารข้อมูลโรงพยาบาล การ Tracking ด้านโลจิสติกส์ การพัฒนา Software, Digital Content และ Animation เป็นต้น ปัจจุบันบริษัทต่างๆ ในสหรัฐอเมริกา ยุโรป และเกาหลีใต้นิยมหันมา Outsource งานดังกล่าวมายังเอเชียซึ่งมีแรงงานราคาถูกกว่า โดยส่วนใหญ่เป็นประเทศที่มีทักษะด้านภาษาอังกฤษเป็นอย่างดี เช่น อินเดีย และฟิลิปปินส์ ซึ่งทั้งสองประเทศเป็นผู้นำในธุรกิจ BPO อันดับ 1 และ 2 ของโลกตามลำดับ โดยอินเดียมีมูลค่าธุรกิจ 15,000 ล้านดอลลาร์สหรัฐ ขณะที่ฟิลิปปินส์มีมูลค่าธุรกิจ 9,000 ล้านดอลลาร์สหรัฐ BPO ในอินเดียกระจายตัวอยู่ใน 21 หัวเมืองใหญ่ เช่น บังกอลอร์ มุมไบ และเจนไน ส่วนฟิลิปปินส์ BPO กระจายตัวอยู่ในเมืองหลัก 10 เมือง โดยเฉพาะมะนิลา และซีบู ทั้ง 2 ประเทศมี BPO เป็นกลไกสำคัญในการขับเคลื่อนเศรษฐกิจ ช่วยให้คนในประเทศมีกำลังซื้อสูงขึ้น เศรษฐกิจขยายตัวอย่างรวดเร็ว เกิดการหมุนเวียนทางเศรษฐกิจมากขึ้น และส่งผลต่อสาขาธุรกิจอื่นๆ มากมายสอดคล้องกับกำลังซื้อที่สูงขึ้น เช่น การท่องเที่ยว การค้าปลีก คำสั่ง ห้างสรรพสินค้า โรงแรม ที่พักอาศัย อุตสาหกรรมผู้เขียน เครื่องปรับอากาศ อุตสาหกรรมอิเล็กทรอนิกส์ อุตสาหกรรมยานยนต์ สิ่งทอ/เสื้อผ้า และอาหาร เป็นต้น นอกจากนี้ ยังมีการ Outsource ไปยังจีน- (เซี่ยงไฮ้ อันดับ 11) ปักกิ่ง (#12) ต้าเหลียน (#14) เซินเจิ้น (#15) เวียดนาม- ฮานอย (#17) โฮจิมินห์ (#22) และมาเลเซีย- กัวลาลัมเปอร์ (#12) ต่างก็เริ่มเป็นแหล่ง BPO ที่สำคัญของโลก สำหรับประเทศไทย โดยกรุงเทพติดอันดับ 85 ของ BPO โลก ซึ่งได้รับการส่งเสริมจาก Software Park ของไทย แต่ส่วนใหญ่ยังจำกัดอยู่ในด้านการพัฒนา Software และ Digital Content ขอบข่ายธุรกิจของการรับจ้างบริหารระบบธุรกิจ หรือ BPO แยกเป็น 4 กลุ่ม คือ 1) การบริหาร



จัดการห่วงโซ่อุปทาน (Supply Chain Management) เช่น Fedex 2) การปฏิบัติการ (Operations) 3) การบริหารงานสนับสนุนภายในองค์กร (Business Administration) เช่น การพัฒนา Software การบริหารข้อมูลในธุรกิจ Medical Care และ Wellness และ 4) การบริการลูกค้า (Sales, Marketing and Customer Care) เช่น การบริหารข้อมูลบัตรเครดิต และ Clearing House สำหรับ Smart Phone และ Tablet ซึ่งตลาดอาเซียนได้กลายเป็นตลาดอันดับต้นๆ ของโลกไปแล้ว แต่ทั้ง Smart Phone และ Tablet ก็มีข้อจำกัดด้านพื้นที่จัดเก็บข้อมูลภายในตัวเครื่อง จึงต้องหันไปใช้บริการจากผู้ให้บริการระบบ Cloud Storage แทน ซึ่งระบบนี้จัดเป็น BPO ประเภทหนึ่ง ระบบ Cloud Storage คือ ที่เก็บข้อมูลไว้บนอินเทอร์เน็ตสามารถฝากไฟล์และดึงไฟล์ออกได้อย่างสะดวกโดยไม่ต้องใช้อินเทอร์เน็ตเป็นสื่อกลาง ทำให้บริการของ Cloud Storage ได้รับความนิยมเป็นอย่างมาก อีกทั้งยังมีปัจจัยที่สนับสนุนอย่างการเติบโตของอุปกรณ์โมบายต่างๆ ทั้ง Smart Phone และ Tablet ให้สามารถเข้าถึงได้อย่างง่ายดาย ทำให้สามารถรับส่งข้อมูลได้สะดวกสบายมากขึ้นในทุกที่ทุกเวลา

การส่งเสริมให้เกิดการลงทุนในธุรกิจ BPO ในไทยให้เติบโตมากยิ่งขึ้นเป็นสิ่งจำเป็นด้วยการสร้างความหลากหลายของการให้บริการมากขึ้น เช่น การรับ Outsource บริหารจัดการห่วงโซ่อุปทาน การปฏิบัติการ การบริหารข้อมูลในธุรกิจด้าน Medical care และ Wellness, Sales, Marketing, Customer Care, Clearing House และการบริหารข้อมูลบัตรเครดิต ซึ่งนอกจากจะเป็นการสร้างงานและสร้างโอกาสทางการค้าแล้วยังเป็นการสร้างเครือข่ายทางธุรกิจให้ไทยในหลายๆ ด้าน และช่วยต่อยอดให้ธุรกิจไทยให้เข้มแข็งขึ้นในตลาดโลก เช่น Medical Hub, Wellness, การท่องเที่ยว การแปรรูปอาหารและโลจิสติกส์ นอกจากนั้น ยังส่งผลต่ออุตสาหกรรมอิเล็กทรอนิกส์ไทยที่มีตลาดรองรับเชิงสถาบันที่มีขนาดใหญ่ในอาเซียน อันได้แก่ ผู้ให้บริการ BPO และ Cloud Computing เป็นต้น อย่างไรก็ตาม อุตสาหกรรมอิเล็กทรอนิกส์ของไทยก็ต้องปรับตัวสู่ความต้องการใหม่ๆ เช่น ระบบความจำแบบ SSD สำหรับ PC ที่กำลังเข้ามาแทนที่เทคโนโลยีฮาร์ดไดรฟ์ (HDD) ที่ล้าสมัยอย่างแน่นอน โอกาส BPO มาอยู่ในมือของอาเซียนแล้ว ขึ้นอยู่กับว่าประเทศไทยจะจับฉวยโอกาสนั้นได้ดีเพียงใด

มัลดีฟส์สวรรค์การค้า

มัลดีฟส์นอกจากเป็นสวรรค์ด้านการท่องเที่ยวแล้ว ยังเป็นสวรรค์ด้านการค้าและการลงทุนอีกด้วย จึงเป็นโอกาสที่นักธุรกิจไทยไม่ควรมองข้าม

หากจะเปรียบเทียบมัลดีฟส์กับประเทศไทย มัลดีฟส์จะคล้ายกับเกาะพีพี แต่มัลดีฟส์มีเกาะถึง 1,192 เกาะ เป็นประเทศที่มีประชากรเพียง 3 แสนคน แต่มีนักท่องเที่ยวไปเยือนถึง 1 ล้านคนต่อปี การท่องเที่ยวจึงมีบทบาทสำคัญต่อเศรษฐกิจของมัลดีฟส์เป็นอย่างยิ่ง โดยมีรายได้มากกว่าร้อยละ 70 ของรายได้หลักของประเทศ ขณะที่มัลดีฟส์มีรายได้สูงจากการท่องเที่ยว แต่กลับไม่มีการผลิตสินค้าเอง ทุกอย่างต้องนำเข้าเกือบทั้งหมด จึงเป็นโอกาสสำหรับนักธุรกิจไทยเข้าไปทำธุรกิจเกี่ยวกับการท่องเที่ยวและสินค้าอุปโภคบริโภคทุกชนิด

ก่อนอื่นเรามาทำความรู้จักกับมัลดีฟส์ในเรื่องต่างๆ ไปกันก่อน

1. ข้อมูลพื้นฐาน

ที่ตั้ง เป็นเกาะในมหาสมุทรอินเดีย ทางตะวันตกเฉียงใต้ของอินเดียและทางตะวันตกของศรีลังกา

พื้นที่ ความยาวจากเหนือจรดใต้ 820 กิโลเมตร จากตะวันออกรจรดตะวันตก 120 กิโลเมตร แต่เป็นพื้นที่ดินรวมเพียง 300 ตารางกิโลเมตร ประกอบด้วยหมู่เกาะปะการัง 26 กลุ่ม (Atoll) รวม 1,192 เกาะ มีประชากรอาศัยอยู่เพียงประมาณ 200 เกาะ และได้รับการพัฒนาเป็นโรงแรมสำหรับนักท่องเที่ยว 80 เกาะ ทุกเกาะสวยงามทั้งหมด จึงยังมีพื้นที่รอการพัฒนาอีกมาก

เมืองหลวง กรุงมาเล (Male)

ภูมิอากาศ คล้ายภาคใต้ของไทย

อัตราการรู้หนังสือ 96%

เชื้อชาติ ส่วนใหญ่สิงหล และดราวิเดียน

ผลิตภัณฑ์มวลรวมภายในประเทศ 2,248 ล้านดอลลาร์สหรัฐ (ปี 2556)

รายได้เฉลี่ยต่อหัว 6,686 เหรียญสหรัฐ (ปี 2556)

การขยายตัวทางเศรษฐกิจ 4% (ปี 2556)

ระบบการปกครอง มัลดีฟส์ปกครองในระบอบประชาธิปไตยแบบสาธารณรัฐใช้กฎหมายอิสลามเป็นพื้นฐานผสมกับระบบ Common Law ของอังกฤษ

2. เศรษฐกิจ

โครงสร้างทางเศรษฐกิจของมัลดีฟส์มีการท่องเที่ยวเป็นอุตสาหกรรมหลัก โดยมีสัดส่วน 28% ของ GDP และเมื่อรวมธุรกิจบริการอื่นๆ ที่เกี่ยวข้องโดยตรงและโดยอ้อมด้วยแล้ว ภาคบริการมีสัดส่วนถึง 77% ของ GDP ปัจจุบันกว่า 60% ของรายได้ประเทศมาจากการท่องเที่ยว มัลดีฟส์มีรีสอร์ทมากกว่า 87 แห่ง และมีนักท่องเที่ยวราว 1 ล้านคนไปเยือนมัลดีฟส์ในปี 2556 ทั้งนี้เกือบทุกเดือนจะมีรีสอร์ทแห่งใหม่เกิดขึ้นเสมอ มัลดีฟส์จึงได้ระดมทุนจากนานาประเทศเพื่อพัฒนาการท่องเที่ยวและจัดกิจกรรมเพื่อดึงดูดนักท่องเที่ยวสู่มัลดีฟส์



สำหรับธุรกิจประมงและการเกษตร ซึ่งมีสัดส่วน 16% ของ GDP เริ่มมีความสำคัญน้อยลง เนื่องจากข้อจำกัดด้านพื้นที่ทางการเกษตรและแรงงานมีน้อย (แต่เป็นแรงงานที่มีคุณภาพและการศึกษาสูง จึงนิยมทำงานภาคการท่องเที่ยวมากกว่า) ธุรกิจประมงจึงหันไปจับตลาดท่องเที่ยวเพื่อการตกปลาแทน อย่างไรก็ตาม มัลดีฟส์ยังคงเป็นประเทศผู้ส่งออกทูน่าที่สำคัญแห่งหนึ่งของโลก ส่วนในด้านสินค้าอาหารส่วนใหญ่ต้องนำเข้าจากต่างประเทศ ภาคอุตสาหกรรมมีสัดส่วนเพียง 7% โดยส่วนใหญ่เป็นอุตสาหกรรมผลิตเสื้อผ้า การต่อเรือขนาดเล็กและสินค้าหัตถกรรม

ในปี 2543 รัฐบาลมัลดีฟส์ได้เริ่มมีการฟื้นฟูเศรษฐกิจด้วยการยกเลิกโควตาการนำเข้า และเปิดเสรีการส่งออกให้เอกชนสามารถดำเนินการได้ในบางสาขา และในเวลาต่อมาก็ได้มีการลดข้อจำกัดด้านการค้าการลงทุนลงอย่างมาก ส่งผลให้มีการไหลเข้าของการลงทุนจากต่างประเทศมากยิ่งขึ้น ผลิตภัณฑ์มวลรวมในประเทศของมัลดีฟส์ในปี 2555 มีมูลค่า 2,209 ล้านดอลลาร์สหรัฐ ขยายตัวเฉลี่ย 5.24% ต่อปี รายได้ต่อหัวของมัลดีฟส์สูงที่สุดในกลุ่มประเทศเอเชียใต้ โดยมีรายได้ประมาณ 6,675 เหรียญสหรัฐ/คน/ปี

จุดแข็งของการท่องเที่ยวของมัลดีฟส์คือธรรมชาติที่ยังบริสุทธิ์อยู่มาก มีชายหาดขาวสะอาด น้ำทะเลสีฟ้าครามใสที่พบเห็นทั่วไปทุกเกาะ และยังมีแนวปะการังที่ยาวและสวยงามติดอันดับโลกเป็นที่สนใจแก่ผู้รักการว่ายน้ำ สายลม แสงแดด กีฬาตกปลา การดำน้ำ การพักผ่อนทั้งครอบครัว โดยเฉพาะอย่างยิ่งการฮันนีมูน

นักท่องเที่ยวของมัลดีฟส์เป็นนักท่องเที่ยวระดับบนเป็นส่วนมาก โดยส่วนใหญ่มาจากยุโรปและเอเชีย สัญชาตินักท่องเที่ยวจากยุโรปที่สำคัญคือ อิตาลี ฝรั่งเศส เยอรมนี สวิตเซอร์แลนด์ และอังกฤษ ขณะที่นักท่องเที่ยวจากเอเชีย ส่วนใหญ่จะเป็น ญี่ปุ่น ฮองกง และจีน ปัจจุบันมัลดีฟส์เป็นแหล่งท่องเที่ยวชั้นนำของโลก มีโรงแรมดัง จากทั่วโลกมาเปิดให้บริการ ไม่ว่าจะเป็น Hilton, Four Seasons, Club Med และ One & Only ส่วนของไทยเป็น เครือเซ็นทรา เครือดุสิตธานี และเครืออนันตรา อีกทั้งสถาบันการเงินชั้นนำของโลกก็ได้ไปเปิดให้บริการแล้วเช่นกัน เช่น ธนาคาร Hong-Kong and Shanghai เป็นต้น

3. การค้าระหว่างประเทศ

มูลค่าส่งออกปี 2556 : 283 ล้านดอลลาร์สหรัฐ
สินค้าส่งออกสำคัญ มีชนิดเดียวคือ ปลา โดยเฉพาะปลาทูน่า

ตลาดส่งออกสำคัญ (ปี 2556) ได้แก่ ประเทศไทย 37%, ฝรั่งเศส 13.5%, อิหร่าน 6.5%,
มูลค่าการนำเข้าปี 2556 : 1.406 พันล้านเหรียญสหรัฐ

สินค้านำเข้าสำคัญ ได้แก่ ผลิตภัณฑ์ปิโตรเลียม เสื้อผ้า สินค้าเครื่องใช้เรือและสินค้าทุน ผลิตภัณฑ์อาหารเรือ speedboat สินค้าอุปโภคบริโภค สะท้อนให้เห็นว่ามัลดีฟส์ไม่มีการผลิตในประเทศ ต้องนำเข้าเกือบ 100% แหล่งนำเข้าสำคัญ (ปี 2556) ได้แก่ UAE 28%, สิงคโปร์ 16%, อินเดีย 9%

4. การค้ากับประเทศไทย

การส่งออกของไทยไปมัลดีฟส์ปี 2557 มูลค่า 85 ล้านดอลลาร์สหรัฐ ขยายตัว 25% จากปีก่อนหน้า โดยสินค้าสำคัญได้แก่ สินค้าอุปโภคบริโภค เช่น ผลิตภัณฑ์พลาสติก เสื้อผ้าสำเร็จรูป เพอร์นิเจอร์ รถจักรยานยนต์ ตู้เย็น อาหารทะเลกระป๋องและแปรรูป สินค้าเครื่องก่อสร้าง เช่น ปูนซีเมนต์ เหล็กและเหล็กกล้า และผลิตภัณฑ์ เป็นต้น

การนำเข้าของไทยจากมัลดีฟส์ ปี 2557 มูลค่า 60 ล้านดอลลาร์สหรัฐโดยมีสินค้าในกลุ่มประมง (โดยเฉพาะปลาทูน่า) เพียงชนิดเดียวที่มีการนำเข้าจากมัลดีฟส์ เนื่องจากเป็นแหล่งประมงที่อุดมสมบูรณ์มาก

5. ความสัมพันธ์ไทย-มัลดีฟส์ด้านอื่นๆ

การท่องเที่ยว นักท่องเที่ยวไทยเดินทางไปมัลดีฟส์ในแต่ละปีมีไม่มากประมาณ 5 พันคน นักท่องเที่ยวมัลดีฟส์เดินทางมาไทยประมาณปีละ 8 พันคน ปัจจุบันสายการบินบางกอกแอร์เวย์ได้เปิดเที่ยวบินตรงระหว่างกรุงเทพฯ และกรุงมาเล

การประมง : ประเทศมัลดีฟส์เป็นแหล่งปลาทูน่าที่สำคัญในมหาสมุทรอินเดีย ประเทศไทยยังไม่มีการค้าติดต่อเพื่อทำประมงร่วมกับมัลดีฟส์ทั้งระหว่างภาครัฐบาลและเอกชน ฝ่ายไทยเคยส่งเรือวิจัยประมงของกรมประมงเดินทางไปทำการศึกษาและวิจัยด้านปลาทูน่าในมัลดีฟส์ในบางโอกาส นอกจากนี้รัฐบาลมัลดีฟส์ได้กำหนดเงื่อนไขที่จะเข้าไปจับปลาในเขตเศรษฐกิจจำเพาะของมัลดีฟส์ เช่น ต้องเสียค่าใบอนุญาต (License Fee) ต้องจับปลาห่างฝั่งอย่างน้อย 78 ไมล์ และให้ผู้ที่ได้รับอนุญาตจับปลาได้ไม่เกินปีละ 1.5 หมื่นตัน รวมทั้งทางการมัลดีฟส์ยังกำหนดให้ใช้วิธีการจับปลาแบบดั้งเดิมอีกด้วยคือการใช้เบ็ดเท่านั้น จึงไม่เหมาะนักในการดำเนินธุรกิจเชิงอุตสาหกรรม

6. โครงการเมกะโปรเจกต์ของมัลดีฟส์

ปัจจุบันรัฐบาลมัลดีฟส์มีโครงการเมกะโปรเจกต์หลายโครงการที่ต้อนรับการลงทุนจากต่างประเทศ เช่น

1) มัลดีฟส์ชักชวนไทยเข้าไปลงทุนในสาขาการพัฒนา รีสอร์ท การพัฒนาโครงสร้างพื้นฐาน เช่น พัฒนาท่าเรือ สนามบิน การกำจัดขยะ การบำบัดน้ำเสีย ธุรกิจ IT การดูแลสุขภาพและการส่งต่อผู้ป่วย โรงพยาบาล การท่องเที่ยวเชิงสุขภาพ การประมง และการแปรรูปอาหาร รวมถึงมัลดีฟส์เองก็ต้องการเรียนรู้จากไทยในเรื่องการส่งเสริมการลงทุนของ BOI ด้วย

2) Hulhumale Projects เป็นโครงการถมพื้นที่บึงมหาขนาด 188 เฮกตาร์ ห่างจากเมืองหลวงเพียง 3 กิโลเมตร เพื่อพัฒนาเป็นเขตเมืองใหม่ที่หรูหราและทันสมัยและช่วยลดปัญหาความแออัดของเมืองหลวงซึ่งแออัดไปด้วยตึกสูง โดยสามารถรองรับประชากร 53,000 คนและคาดว่าจะแล้วเสร็จในปี 2020 โดยจะแบ่งเป็นย่านที่พักอาศัย ย่านการค้าและย่านอุตสาหกรรมเบา

3) อุ้งจอตเรือยอร์ช Marina ตั้งอยู่ในเขต Hulhumale สามารถจอดเรือได้ 76 ลำ ในเขตมารินาจะมีร้านอาหาร ร้านกาแฟ สถานบันเทิง สปา และการบริการอื่นๆ ได้แก่ สถานีเติมน้ำมันและน้ำ เป็นต้น

4) โรงพยาบาลและโรงเรียนแพทย์ ตั้งอยู่ในเขต Hulhumale เช่นกัน โดยมีแผนที่จะพัฒนาเป็น Medical Tourism Hub ต่อไปในอนาคต



5) ศูนย์ศิลปะและวัฒนธรรม (Arts and Cultural Center) มีวัตถุประสงค์เพื่อเป็นแหล่งท่องเที่ยวทางวัฒนธรรมแห่งใหม่ที่ครบวงจรสำหรับนักท่องเที่ยว เนื่องจากตั้งอยู่ใกล้กับสนามบินและรีสอร์ทจำนวนมาก

6) ยานอาคารสำนักงานขนาดใหญ่ (Office Tower) เพื่อเป็นย่านธุรกิจที่ทันสมัย รองรับบริการเป็นศูนย์กลางธุรกิจในอนาคตเช่นเดียวกับดูไบ

7) ย่านที่พักอาศัยกึ่งย่านธุรกิจ (Mix-Residential) โดยชั้นล่างๆ ของอาคารจะเป็นห้างสรรพสินค้า แต่ชั้นบนๆ จะเป็นส่วนที่พักอาศัยตั้งอยู่ในเขต Hulhumale เช่นกัน

8) โรงเรียนนานาชาติ เพื่อรองรับบุตรหลานของบุคลากรจากต่างประเทศ ที่จะเข้าไปทำงานในโครงการ Megaproject ต่างๆ

7. ข้อคิดเห็น

อย่างก้าวของรัฐบาลมัลดีฟส์ปัจจุบัน คือ การเป็นแหล่งท่องเที่ยวแบบครบวงจรและนักท่องเที่ยวสามารถใช้เวลาพักผ่อนได้ยาวนานขึ้นเช่นเดียวกับดูไบ ดังจะเห็นได้จากโครงการ Megaproject ต่างๆ ที่รัฐบาลกำลังเร่งผลักดันอยู่ ซึ่งนักธุรกิจไทยที่มีประสบการณ์และความชำนาญในธุรกิจท่องเที่ยวอยู่แล้วสามารถเข้าไปมีส่วนร่วมในการพัฒนาได้ในหลายสาขา ไม่ว่าจะเป็นด้านบริการก่อสร้างแหล่งท่องเที่ยวต่างๆ สาธารณูปโภค ร้านอาหารไทย การรักษาพยาบาล Healthcare และสปา เป็นต้น

สำหรับศูนย์ศิลปะและวัฒนธรรมของมัลดีฟส์น่าจะมีแนวทางการคล้ายๆ Sentoza ของสิงคโปร์ ผู้บริหารงานการแสดงมืออาชีพอย่างสยามนิรมิต หรือกัณตนาคงไม่พลาดโอกาสเสนอตัวเข้าไปบริหารงานในศูนย์ดังกล่าว เพราะจุดนี้จะเป็นจุด Highlight ของการพัฒนาการท่องเที่ยวมัลดีฟส์เลยทีเดียวดีกว่าได้ ซึ่งมัลดีฟส์ต้องการมืออาชีพเท่านั้นที่เข้าไปบริหาร อีกทั้งมัลดีฟส์เองก็อยากได้ OTOP 5 ดาวของไทยเข้าไปช่วยพัฒนาศูนย์ศิลปาชีพของเขาเช่นกัน

ผู้บริหารโรงพยาบาลไทยควรชักชวนให้ชาวมัลดีฟส์เดินทางมารักษาพยาบาลในไทย โดยให้เป็นส่วนหนึ่งของระบบประกันสุขภาพของมัลดีฟส์เอง

นอกจากนั้น ในภาพรวมยังมีโอกาสความเป็นไปได้ในธุรกิจสาขาต่างๆ สำหรับนักธุรกิจไทย เช่น

- การผลิตสินค้าต่างๆ ในมัลดีฟส์มีน้อยมาก จึงต้องนำเข้าสินค้าเกือบทุกชนิด ดังนั้น จึงเป็นโอกาสให้กับสินค้าไทยในตลาดนี้เพื่อตอบสนองความต้องการของคนท้องถิ่นและนักท่องเที่ยว อาทิ เช่น ข้าว อาหารแปรรูป เครื่องนุ่งห่ม สิ่งทอ เครื่องอุปโภคบริโภค สินค้าอิเล็กทรอนิกส์และเครื่องใช้ไฟฟ้า ของตกแต่งบ้าน อุปกรณ์กีฬาทางน้ำ Speed Boat, เรือหางยาว, เรือกัณฑ์ตาครุ รวมทั้ง สินค้าก่อสร้าง และปูนซีเมนต์ เป็นต้น

- การลงทุนในสาขาการท่องเที่ยว เช่น รีสอร์ท ร้านอาหาร สปา ธุรกิจท่องเที่ยวทางทะเล และการดำเนินกิจกรรมการแข่งเรือและสัตรีน้ำ ซึ่งมีอยู่หลากหลายสายพันธุ์และชุกชุมมากในเขตแนวปะการัง ทั้งนี้รีสอร์ทแต่ละแห่งจะมีแนวปะการังเป็นของตนเอง

- ดั้งที่กล่าวไว้ข้างต้น มัลดีฟส์มีโรงแรมและรีสอร์ทถึง 87 แห่ง และทุกแห่งต้องการยกระดับตัวเองด้วยการมีสปาไว้บริการลูกค้า ซึ่งสปาไทยก็เป็นที่ต้องการอย่างมากในมัลดีฟส์

- การพัฒนาสิ่งอำนวยความสะดวกในเมืองหลวง และเกาะใกล้เคียงที่รัฐบาลให้ความสำคัญเป็นพิเศษ

- การขนส่งทางเครื่องบิน และทางทะเล

- การพักผ่อนท่องเที่ยวแบบครอบครัว

- แพ็คเกอร์จ้างงานแต่งงานและฮันนีมูน

- โรงเรียนนานาชาติ

- การแปรรูปสินค้าอาหารทะเล ปลากระป๋อง การจับปลาทูน่า ธุรกิจท่องเที่ยว การเพาะเลี้ยงสัตว์น้ำทะเล เพื่อป้อนให้กับโรงแรมและรีสอร์ทต่างๆ

- การก่อสร้างโครงสร้างพื้นฐาน โรงแรม และรีสอร์ท ยังมีเกาะสวยๆ รอคนไทยเข้าไปพัฒนาอีกมากมาย

- มัลดีฟส์ยังเป็นโอกาสด้านแรงงานให้กับคนไทยในสาขา สปา ฟอครัว และช่างซ่อมบำรุงอีกด้วย

- สำหรับผู้สนใจไปสำรวจตลาด ลองหาโอกาสไปร่วมงานแสดงสินค้าในมัลดีฟส์ ชื่องาน Shopping Festival ชื่อผู้จัดงานคือ Mr. Renit Daniel, Director - International Business, Hand Phone: + 91 98400 93858 หรือทาง Email: renit@infares.in ☉

ดัชนีราคาผู้บริโภคปี 2557

เงินเฟ้อ (Inflation) หมายถึง การที่ระดับสินค้าและบริการโดยเฉลี่ยในช่วงระยะเวลาหนึ่งสูงขึ้นอย่างต่อเนื่องเป็นผลจากความต้อสินค้าและบริการที่เพิ่มขึ้นหรือจากต้นทุนในการผลิตสินค้าและบริการที่เพิ่มขึ้น

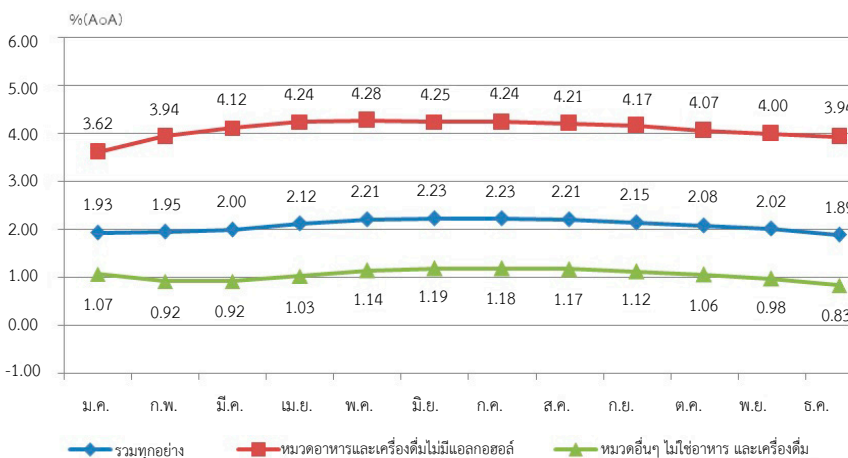


ดัชนีราคาผู้บริโภค (Consumer Price Index) หรือเงินเฟ้อ (Inflation) เกิดจากการสำรวจจัดเก็บข้อมูลราคาขายปลีกสินค้าและบริการจำนวน 450 รายการ จากจังหวัดตัวแทน 43 จังหวัดที่กระจายอยู่ทุกภูมิภาคของประเทศ ครอบคลุมหมวดอาหารและเครื่องดื่มไม่มีแอลกอฮอล์ เครื่องนุ่งห่มและรองเท้าเคหสถาน การตรวจรักษาและบริการส่วนบุคคล พาหนะ การขนส่งและการสื่อสาร การบันเทิง การอ่าน การศึกษาและการศาสนา ยาสูบและเครื่องดื่มมีแอลกอฮอล์ เพื่อมาคำนวณดัชนีราคาผู้บริโภคชุดทั่วไปของประเทศ โดยวัดการเปลี่ยนแปลงราคาขายปลีกของสินค้าและบริการโดยเฉลี่ยที่ผู้บริโภคจ่ายไปในการบริโภคกลุ่มสินค้าและบริการ เพื่อสะท้อนค่าครองชีพของประชาชน และวัดเงินเฟ้อของประเทศไทย ซึ่งเป็นตัวชี้เสถียรภาพของระบบเศรษฐกิจ ใช้เป็นแนวทางในการพิจารณาโยบาย วางแผน และประเมินผลทางเศรษฐกิจ

เงินเฟ้อทั่วไป (Headline Inflation) ปี 2557 อยู่ในระดับที่ไม่สูงมากนัก เมื่อเทียบกับปีที่ผ่านมา โดยอัตราเงินเฟ้อทั่วไปขยายตัวร้อยละ 1.89 ชะลอตัวลงจากปี 2556 ที่อยู่ที่ร้อยละ 2.18 เป็นการชะลอตัวลงตามราคาน้ำมันเชื้อเพลิงขายปลีกโดยเฉลี่ยที่ลดลงตามราคาน้ำมันดิบในตลาดโลกที่ชะลอตัวลงอย่างต่อเนื่องและการดำเนินนโยบายเกี่ยวกับการปรับโครงสร้างราคาพลังงานในประเทศของรัฐบาล ประกอบกับสินค้าเกษตรประเภทผักสดและแปรรูป ที่สำคัญมีราคาลดลง ได้แก่ กะหล่ำปลี แดงกวา ผักกาดขาว มะเขือเจ้าพระยา พริกสด ต้นหอม ผักกาดหอม หัวหอมแดง รวมทั้งสินค้าประเภทผลไม้ ได้แก่ มะละกอกสุก เงาะ มะม่วง มังคุด ลองกอง และลิ้นจี่ มีราคาลดลง จากสภาพอากาศที่เอื้ออำนวย ส่งผลให้อุปทานของสินค้าดังกล่าวมีมากขึ้น ถึงแม้ว่าจะมีการปรับขึ้นค่าไฟฟ้าอัตโนมัติ (Ft) ก๊าซหุงต้ม และราคาน้ำมันเชื้อเพลิงขายปลีกที่สูงขึ้นช่วงต้นไตรมาส แต่เงินเฟ้อเฉลี่ยทั้งปี 2557 เทียบกับปี 2556 มีอัตราขยายตัวชะลอลงที่ร้อยละ 1.89

ดัชนีราคาผู้บริโภคทั่วไป (CPI) หรือเงินเฟ้อทั่วไป (Headline Inflation) ปี 2557

อัตราเงินเฟ้อเฉลี่ย ปี 2557



เมื่อพิจารณาเงินเฟ้อครั้งแรกของปี 2557 ภาวะเงินเฟ้อขยายตัวสูงขึ้นต่อเนื่องเป็นผลจาก

- หมวดอาหารและเครื่องดื่มไม่มีแอลกอฮอล์ สูงขึ้นตามการสูงขึ้นของราคาสินค้าอาหารสด เช่น เนื้อสุกร ไก่สด ไข่ไก่ ปลาและสัตว์น้ำ ผักสดและผลไม้ และอาหารสำเร็จรูป เนื่องจากเป็นช่วงเทศกาลตรุษจีน



ความต้องการบริโภคเพิ่มขึ้น และสภาพอากาศที่ร้อนและแห้งแล้ง ทำให้พื้นที่เพาะปลูกได้รับความเสียหาย ปริมาณผลผลิตสินค้าเกษตรออกสู่ตลาดลดลง

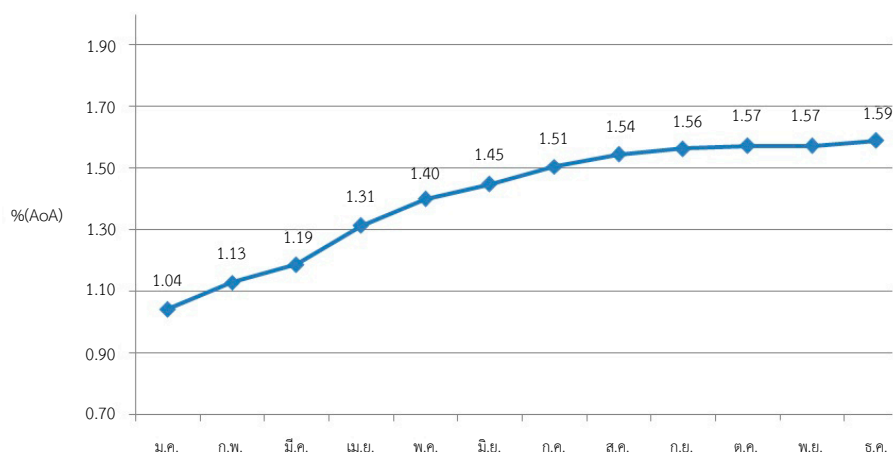
- หมวดอื่นๆ ไม่ใช่อาหารและเครื่องดื่มไม่มีแอลกอฮอล์ สูงขึ้นจากราคาสินค้าและบริการ เช่น น้ำมันเชื้อเพลิง ขยายปลีกภายในประเทศ ค่ากระแสไฟฟ้าที่สูงขึ้นตามการปรับขึ้นของค่าไฟฟ้าอัตโนมัติ (Ft) และก๊าซหุงต้ม รวมทั้งการสูงขึ้นของค่าของใช้ส่วนบุคคล และผลิตภัณฑ์ที่เกี่ยวกับทำความสะอาด

สำหรับเงินเพื่อครึ่งหลัง ปี 2557 ภาวะเงินเฟ้อชะลอตัวลดลงอย่างต่อเนื่องจาก

- หมวดอาหารและเครื่องดื่มไม่มีแอลกอฮอล์ ลดลงเนื่องจากสภาพอากาศที่เอื้ออำนวย ทำให้ผลผลิตสินค้าเกษตรประเภทผักสดและผลไม้ อาหารสดอื่นๆ เช่น เนื้อสุกร ไข่ไก่ ออกสู่ตลาดมากขึ้น
- หมวดอื่นๆ ไม่ใช่อาหารและเครื่องดื่มไม่มีแอลกอฮอล์ ลดลงจากราคาน้ำมันเชื้อเพลิงขยายปลีกภายในประเทศลดลงอย่างต่อเนื่อง รวมทั้งการลดลงของค่ากระแสไฟฟ้า และมาตรการดูแลค่าครองชีพอย่างใกล้ชิด นโยบายปรับโครงสร้างราคาพลังงานของคณะกรรมการกำกับดูแลการประกอบกิจการพลังงาน (ค.ส.ช.) โดยการตรึงราคาแก๊สหุงต้ม (LPG) ภาคครัวเรือน และน้ำมันดีเซล พร้อมทั้งความร่วมมือผู้ประกอบการตรึงราคาสินค้าอุปโภคบริโภค

เมื่อพิจารณาเปรียบเทียบเป็นรายหมวดสินค้าของดัชนีราคาผู้บริโภคปี 2557 เทียบกับปี 2556 สูงขึ้น ร้อยละ 1.89 พบว่าดัชนีราคาหมวดอาหารและเครื่องดื่มไม่มีแอลกอฮอล์ ร้อยละ 3.94 ตามการสูงขึ้นของดัชนีราคาหมวดข้าว แป้ง และผลิตภัณฑ์จากแป้ง ร้อยละ 1.37 หมวดเนื้อสัตว์ เป็ดไก่และสัตว์น้ำ สูงขึ้นร้อยละ 6.85 หมวดไข่และผลิตภัณฑ์นม สูงขึ้นร้อยละ 1.82 หมวดผักและผลไม้ สูงขึ้นร้อยละ 0.65 หมวดเครื่องประกอบอาหาร สูงขึ้นร้อยละ 4.38 หมวดเครื่องดื่มไม่มีแอลกอฮอล์ สูงขึ้นร้อยละ 1.00 และหมวดอาหารสำเร็จรูป สูงขึ้น

ดัชนีราคาผู้บริโภคพื้นฐานเฉลี่ย ปี 2557



ร้อยละ 4.74 (อาหารบริโภค-ในบ้าน สูงขึ้นร้อยละ 4.58 อาหารบริโภค-นอกบ้าน สูงขึ้นร้อยละ 4.99) สำหรับดัชนีราคาหมวดอื่นๆ ไม่ใช่อาหารและเครื่องดื่ม สูงขึ้นร้อยละ 0.83 จากการสูงขึ้นของดัชนีราคาหมวดเครื่องนุ่งห่มและรองเท้า ร้อยละ 0.81 หมวดเคหสถาน สูงขึ้นร้อยละ 1.40 หมวดการตรวจรักษาและบริการส่วนบุคคล สูงขึ้นร้อยละ 0.97 หมวดพาหนะ การขนส่ง และการสื่อสาร สูงขึ้นร้อยละ 0.10 หมวดการบันเทิง การอ่าน การศึกษา และการศาสนา สูงขึ้นร้อยละ 0.65 และหมวดยาสูบและเครื่องดื่มมีแอลกอฮอล์ สูงขึ้นร้อยละ 4.77

ดัชนีราคาผู้บริโภคพื้นฐาน (Core CPI) หรือเงินเฟ้อพื้นฐาน (Core Inflation) ปี 2557

ดัชนีราคาผู้บริโภคพื้นฐาน (Core CPI) คำนวณจากรายการสินค้าและบริการ 312 รายการ คือ ดัชนีราคาผู้บริโภคทั่วไปของประเทศที่หักรายการสินค้ากลุ่มอาหารสด และกลุ่มพลังงานจำนวน 138 รายการ คิดเป็นประมาณร้อยละ 28 ของสัดส่วนค่าใช้จ่ายทั้งหมด ดัชนีราคาผู้บริโภคพื้นฐานของประเทศ ปี 2557 เปรียบเทียบกับปี 2556 สูงขึ้นร้อยละ 1.59 และเมื่อเทียบกับเป้าหมายเงินเฟ้อของธนาคารแห่งประเทศไทยที่อยู่ระหว่างร้อยละ 0.5-3.0 ทั้งนี้ ดัชนีราคาผู้บริโภคพื้นฐานปี 2557 ยังอยู่ในกรอบเป้าหมายของธนาคารแห่งประเทศไทย

ประโยชน์ของข้อมูลเว็บเฟโอ คือ

- 1) ใช้วัดเงินเฟ้อของประเทศและค่าครองชีพของประชาชน ซึ่งเป็นตัวชี้เสถียรภาพของระบบเศรษฐกิจ
- 2) ใช้เป็นแนวทางในการพิจารณาโยบายแผนและประเมินผลกระทบของนโยบายและแผนต่างๆ ทางเศรษฐกิจ
- 3) ใช้เป็นแนวทางในการพิจารณาประกอบการปรับค่าจ้าง เงินเดือน ของราชการและเอกชน
- 4) ใช้เป็นแนวทางในการพิจารณาในการกำหนดเงินบำนาญ และเงินช่วยเหลือสวัสดิการในรูปแบบต่างๆ
- 5) ใช้ในการประเมินรายรับที่ควรจะเป็นในการทำสัญญาระยะยาว เช่น สัญญาซื้อขายในระยะยาว
- 6) ใช้เป็นแนวการวิจัย พยากรณ์ การตลาด และราคาสินค้าต่างๆ
- 7) ใช้ในการหาค่าเงินหรือมูลค่าที่แท้จริง ○

ภาพรวมเศรษฐกิจไทย

เศรษฐกิจของไทย เดือนธันวาคม และไตรมาสที่ 4 ปี 2557 ในภาพรวมมีสัญญาณดีขึ้นเมื่อเทียบกับช่วงที่ผ่านมา โดยมีปัจจัยสนับสนุนจากการใช้จ่ายของภาครัฐและเอกชน การท่องเที่ยวต่างประเทศ ภาคอุตสาหกรรม รวมถึงการส่งออกสินค้าที่ปรับตัวดีขึ้น ทั้งนี้เป็นผลจากรัฐบาลมีมาตรการกระตุ้นเศรษฐกิจอย่างต่อเนื่อง โดยเฉพาะเม็ดเงินที่สนับสนุนเกษตรกร และการเร่งรัดโครงการก่อสร้างลงทุนต่างๆ ขณะที่ภาคเกษตรกรรมยังคงชะลอตัว

เสถียรภาพเศรษฐกิจในประเทศ เดือนธันวาคม 2557 อยู่ในเกณฑ์ดีและมีเสถียรภาพ โดยอัตราเงินเฟ้อทั่วไปขยายตัวร้อยละ 0.6 ชะลอตัวลงเมื่อเทียบกับเดือนก่อนหน้า จากการลดลงของราคาน้ำมันดิบในตลาดโลกที่ลดลงอย่างต่อเนื่อง อัตราการว่างงานอยู่ระดับต่ำที่ร้อยละ 0.6 ของกำลังแรงงานรวม สัดส่วนหนี้สาธารณะต่อ GDP ข้อมูลล่าสุด ณ เดือนพฤศจิกายน 2557 อยู่ที่ร้อยละ 46.1 ซึ่งถือว่าสถานะหนี้ของไทยยังมีความมั่นคง และต่ำกว่ารอบความมั่นคงทางการคลังที่ตั้งไว้ คือไม่เกินร้อยละ 60.0 **เสถียรภาพเศรษฐกิจนอกประเทศ** อยู่ในระดับมั่นคง สะท้อนได้จากทุนสำรองระหว่างประเทศเดือนธันวาคม 2557 ยังอยู่ในระดับสูงที่ 157.1 พันล้านดอลลาร์สหรัฐ ซึ่งสามารถรองรับความเสี่ยงจากความผันผวนของเศรษฐกิจโลกได้

ภาคอุปทาน เดือนธันวาคม 2557 ภาคอุตสาหกรรมและภาคการท่องเที่ยวปรับตัวดีขึ้น สะท้อนได้จากดัชนีผลผลิตสินค้าอุตสาหกรรมที่หดตัวน้อยลงเมื่อเทียบกับเดือนก่อนหน้า โดยหดตัวร้อยละ 0.4 และจำนวนนักท่องเที่ยวต่างประเทศขยายตัวต่อเนื่องเป็นเดือนที่ 3 นับจากเดือนตุลาคม 2557 โดยขยายตัวร้อยละ 11.8 ขณะที่ภาคเกษตรกรรม สะท้อนได้จากดัชนีผลผลิตสินค้าเกษตรหดตัวที่ร้อยละ 4.8 เนื่องจากผลผลิตส่วนหนึ่งได้รับผลกระทบจากปัญหาภัยแล้งในช่วงต้นปี และดัชนีราคาสินค้าเกษตร หดตัวที่ร้อยละ 12.5 ตามการลดลงของราคาสินค้าเกษตรในตลาดโลก

การบริโภคภาคเอกชน เดือนธันวาคม 2557 ในภาพรวมมีสัญญาณดีขึ้นเมื่อเทียบกับเดือนที่ผ่านมา โดยเฉพาะการบริโภคภาคเอกชนในหมวดสินค้าคงทน สะท้อนได้จากปริมาณนำเข้าสินค้าอุปโภคที่ขยายตัวร้อยละ 18.3 ยอดจำหน่ายรถยนต์จักรยานยนต์ที่หดตัวน้อยลง โดยหดตัวร้อยละ 3.3 ส่วนยอดการจัดเก็บภาษีมูลค่าเพิ่ม ณ ราคาคงที่ และยอดจำหน่ายรถยนต์นั่ง หดตัวที่ร้อยละ 1.9 และ 28.0 ตามลำดับ

การลงทุนภาคเอกชน เดือนธันวาคม 2557 ในภาพรวมปรับตัวดีขึ้นเมื่อเทียบกับเดือนที่ผ่านมา โดยเฉพาะการลงทุนในหมวดก่อสร้าง สะท้อนได้จากภาษีธุรกรรมอสังหาริมทรัพย์ ปริมาณนำเข้าสินค้าทุน และยอดขายปูนซีเมนต์ที่กลับมาขยายตัวอีกครั้ง โดยขยายตัวร้อยละ 12.0, 2.9 และ 0.2 ตามลำดับ เนื่องจากมาตรการกระตุ้นเศรษฐกิจของรัฐบาล ประกอบกับผู้ประกอบการเปิดขายโครงการที่อยู่อาศัยใหม่เพิ่มขึ้น ขณะที่ยอดจำหน่ายรถยนต์เชิงพาณิชย์ หดตัวร้อยละ 16.1 ○

ที่มา : ธนาคารแห่งประเทศไทย, สำนักงานเศรษฐกิจการคลัง, สำนักงานเศรษฐกิจการเกษตร, เว็บไซต์สำนักงานสถิติของประเทศไทยต่างๆ, IMF (*คาดการณ์เดือน ต.ค. 57)

ประเทศ	อัตราเงินเฟ้อ	Real GDP	Real GDP ปี 57
	เฉลี่ยปี 2557 (ม.ค. - ธ.ค. 57)	ปี 56 (%y-o-y)	คาดการณ์โดย IMF*
ไทย	1.89	2.9	1.0
มาเลเซีย	3.2	4.7	5.9
ฟิลิปปินส์	4.2	7.2	6.2
สิงคโปร์	1.0	4.1	3.0
จีน	2.0	7.7	7.4
อินโดนีเซีย	6.4	5.8	5.2
อินเดีย	7.2	4.4	5.6
เวียดนาม	4.10	5.4	5.5

ข้อมูลเศรษฐกิจไทย	ปี 56	ปี 57			
	ทั้งปี	Q3	Q4	พ.ย.	ธ.ค.
Real GDP (%y-o-y)					
อัตราการขยายตัวของเศรษฐกิจ	2.9	0.6	0.6	-	-
เสถียรภาพเศรษฐกิจ					
ดุลบัญชีเดินสะพัด (พันล้าน USD)	-2.45	-0.5	4.3	1.7	-
ทุนสำรองระหว่างประเทศ (พันล้าน USD)	167.2	161.6	157.1	158.5	157.1
อัตราเงินเฟ้อทั่วไป (%y-o-y)	2.18	2.0	1.4	1.3	0.6
อัตราเงินเฟ้อพื้นฐาน (%y-o-y)	1.00	1.8	1.6	1.6	1.7
หนี้สาธารณะต่อ GDP (%)	45.7	47.2	46.1	46.1	-
อัตราการว่างงาน (%)	0.7	0.8	0.6	0.5	0.6
การส่งออก - นำเข้า (%y-o-y)					
มูลค่าการส่งออกในรูป USD	-0.32	-1.8	1.6	-1.0	1.9
มูลค่าการนำเข้าในรูป USD	0.17	-1.3	-5.6	-3.5	-8.7
อุปทาน (%y-o-y)					
ดัชนีผลผลิตสินค้าเกษตร	-2.3	1.8	-3.5	-2.9	-4.8
ดัชนีราคาสินค้าเกษตร	-0.8	-7.2	-9.8	-8.3	-12.5
ดัชนีผลผลิตสินค้าอุตสาหกรรม	-3.3	-3.9	-2.4	-3.7	-0.4
จำนวนนักท่องเที่ยวต่างประเทศ	18.8	-10.1	7.0	2.5	11.8
การบริโภคเอกชน (%y-o-y)					
ภาษีมูลค่าเพิ่ม ณ ราคาคงที่	-0.7	2.3	-0.9	0.6	-1.9
ยอดจำหน่ายรถยนต์นั่ง	-6.1	-38.3	-27.9	-27.7	-28.0
ยอดจำหน่ายรถยนต์จักรยานยนต์	-6.0	-8.1	-7.8	-12.0	-3.3
ปริมาณนำเข้าสินค้าอุปโภคในรูป USD	4.4	0.4	8.7	1.7	18.3
การลงทุนเอกชน (%y-o-y)					
ปริมาณนำเข้าสินค้าทุนในรูป USD	-5.9	0.0	-3.1	-8.5	2.9
ยอดจำหน่ายรถยนต์เชิงพาณิชย์	-8.4	-20.4	-15.8	-17.4	-16.1
ภาษีธุรกรรมอสังหาริมทรัพย์	18.1	-2.1	1.6	-7.9	12.0
ยอดขายปูนซีเมนต์	8.3	-2.9	-4.8	-8.8	0.2

ตัวชี้วัด เศรษฐกิจการค่า

ดัชนีราคาผู้บริโภคทั่วไปของประเทศ เดือนมกราคม 2558 มีค่าเท่ากับ 106.02 เมื่อเทียบกับเดือนธันวาคม 2557 ดัชนีลดลงร้อยละ 0.59 เมื่อเทียบกับเดือนเดียวกันของปีก่อน ลดลงร้อยละ 0.41 เป็นเงินเพื่อที่ปรับตัวลดลงจากเดือนก่อนหน้าที่สูงขึ้นร้อยละ 0.60 เนื่องจากราคาน้ำมันเชื้อเพลิงขายปลีกภายในประเทศโดยเฉลี่ยปรับตัวลดลง และการลดลงของค่ากระแสไฟฟ้า จากการปรับลดลงของอัตราค่าไฟฟ้าอัตโนมัติ (Ft) รวมทั้งราคาอาหารสดที่สำคัญประเภท ไข่ไก่ เนื้อสุกร ไก่สด ผลไม้ และผักสดบางชนิด ราคายังคงปรับลดลง ตามนโยบายและมาตรการดูแลค่าครองชีพและราคาสินค้าของรัฐบาล

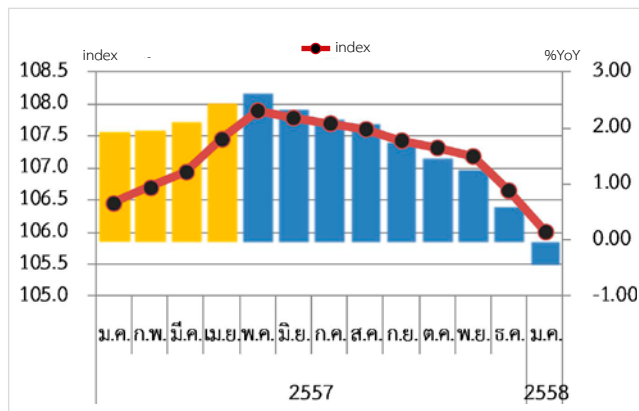
สำหรับคาดการณ์เงินเฟ้อปี 2558 กระทรวงพาณิชย์คาดการณ์ว่าจะขยายตัวร้อยละ 1.8-2.5

ดัชนีราคาผู้ผลิต เดือนมกราคม 2558 มีค่าเท่ากับ 102.3 เมื่อเทียบกับเดือนเดียวกันของปีก่อน ลดลงร้อยละ 5.4 จากการลดลงของหมวดผลผลิตเกษตรกรรม ดัชนีราคาลดลงร้อยละ 1.7 ตามการลดลงของผลผลิตการเกษตร ร้อยละ 1.2 ปลาและสัตว์น้ำ ร้อยละ 7.0 หมวดผลิตภัณฑ์จากเหมือง ดัชนีราคาลดลงร้อยละ 17.3 ตามการลดลงของราคาลิกไนต์ น้ำมันปิโตรเลียม และก๊าซธรรมชาติ ร้อยละ 21.4 หมวดผลิตภัณฑ์อุตสาหกรรม ดัชนีราคาลดลงร้อยละ 5.5 ตามการลดลงของราคาผลิตภัณฑ์อาหาร เครื่องดื่มและยาสูบ ร้อยละ 0.4 สิ่งทอและผลิตภัณฑ์สิ่งทอ ร้อยละ 0.9 หนังสือพิมพ์ ผลิตภัณฑ์หนังและรองเท้า ร้อยละ 0.7 ผลิตภัณฑ์ปิโตรเลียม ร้อยละ 35.0 เคมีภัณฑ์และผลิตภัณฑ์เคมี ร้อยละ 3.2 ผลิตภัณฑ์ยางและพลาสติก ร้อยละ 9.8 โลหะขั้นมูลฐานและผลิตภัณฑ์โลหะ ร้อยละ 1.7 เครื่องใช้ไฟฟ้า อุปกรณ์และเครื่องอิเล็กทรอนิกส์ ร้อยละ 0.9 ส่วนหมวดผลิตภัณฑ์อุตสาหกรรมที่ดัชนีราคาสูงขึ้น ได้แก่ ไม้ และผลิตภัณฑ์จากไม้ ร้อยละ 0.1 ผลิตภัณฑ์อโลหะ ร้อยละ 0.1 เครื่องจักร ส่วนประกอบและอุปกรณ์ ร้อยละ 2.0 ยานพาหนะและอุปกรณ์ ร้อยละ 0.1 สินค้าอุตสาหกรรมอื่นๆ ร้อยละ 0.2 เมื่อเทียบกับเดือนก่อนหน้า ดัชนีราคาลดลงร้อยละ 1.4

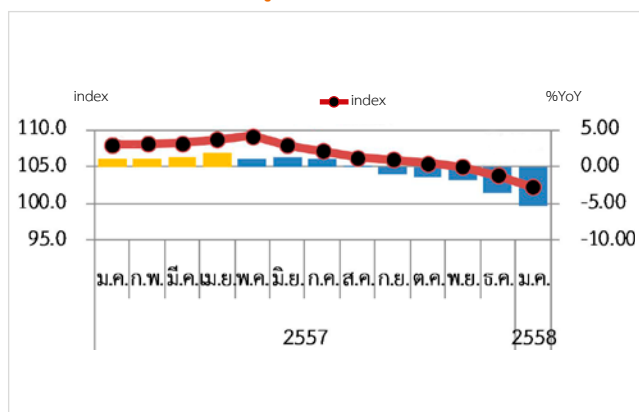
ดัชนีราคาวัสดุก่อสร้าง เดือนมกราคม 2558 มีค่าเท่ากับ 123.2 เมื่อเทียบกับเดือนเดียวกันของปีก่อน ลดลงร้อยละ 2.8 ซึ่งดัชนีราคาที่ปรับตัวลดลง ได้แก่ หมวดเหล็กและผลิตภัณฑ์เหล็ก ลดลงร้อยละ 8.0 หมวดอุปกรณ์ไฟฟ้าและประปา ลดลงร้อยละ 5.2 หมวดซีเมนต์ ลดลงร้อยละ 3.7 หมวดผลิตภัณฑ์คอนกรีต ลดลงร้อยละ 0.4 หมวดสุขภัณฑ์ ลดลงร้อยละ 0.3 และหมวดดัชนีราคาที่สูงขึ้น ส่วนหนึ่งเป็นผลมาจากต้นทุนการผลิตปรับตัวสูงขึ้น โดยดัชนีหมวดไม้และผลิตภัณฑ์ไม้ สูงขึ้นร้อยละ 0.9 หมวดกระเบื้อง สูงขึ้นร้อยละ 0.2 และหมวดวัสดุก่อสร้างอื่นๆ สูงขึ้นร้อยละ 0.7 ขณะที่หมวดวัสดุฉนวนผิวไม่เปลี่ยนแปลง เนื่องจากภาวะการก่อสร้างโดยรวมชะลอตัว เมื่อเทียบกับเดือนก่อนหน้าดัชนีราคาวัสดุก่อสร้างลดลงร้อยละ 1.2

ที่มา : สำนักดัชนีเศรษฐกิจการค้า สำนักงานนโยบายและยุทธศาสตร์การค้า กระทรวงพาณิชย์

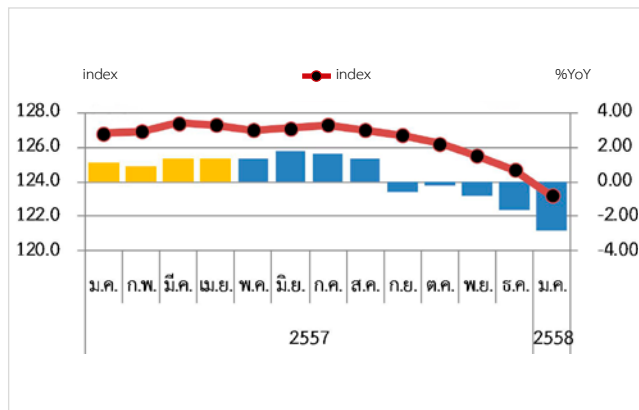
ดัชนีราคาผู้บริโภคทั่วไป (ปี 2554 = 100)



ดัชนีราคาผู้ผลิต (ปี 2553 = 100)



ดัชนีราคาวัสดุก่อสร้าง (ปี 2548 = 100)



การค้าระหว่างประเทศของไทย : ธันวาคม 2557

การค้าระหว่างประเทศของไทย

	มูลค่า		การเปลี่ยนแปลง (%YoY)	
	ธันวาคม 57	ม.ค.-ธ.ค. 2557	ธันวาคม 57	ม.ค.-ธ.ค. 2557
ส่งออก	18,790	227,574	1.90	-0.41
นำเข้า	17,201	227,952	-8.74	-8.97
ดุลการค้า	1,588.7	-378.7		

สินค้าและตลาดส่งออก 5 อันดับแรก เดือน พ.ย. 57

สินค้า	มูลค่า	Δ (%YoY)	สัดส่วน (%)	ประเทศ	มูลค่า	Δ (%YoY)	สัดส่วน (%)
รถยนต์และส่วนประกอบ	1,973	0.1	10.5	จีน	2,119	-18.8	11.3
เครื่องคอมพิวเตอร์และส่วนประกอบ	1,635	11.7	8.7	สหรัฐอเมริกา	2,077	13.2	11.0
น้ำมันสำเร็จรูป	928	-20.4	4.9	ญี่ปุ่น	1,799	5.9	9.6
เม็ดพลาสติก	729	-2.5	3.9	มาเลเซีย	1,024	-7.8	5.5
อัญมณีและเครื่องประดับ	720	21.3	3.8	ฮ่องกง	966	-9.5	5.1

สินค้าและแหล่งนำเข้า 5 อันดับแรก เดือน ธ.ค. 57

สินค้า	มูลค่า	Δ (%YoY)	สัดส่วน (%)	ประเทศ	มูลค่า	Δ (%YoY)	สัดส่วน (%)
น้ำมันดิบ	2,028	-42.6	11.8	จีน	3,461	21.7	20.1
เครื่องจักรกลและส่วนประกอบ	1,649	-0.8	9.6	ญี่ปุ่น	2,764	-3.9	16.0
เครื่องจักรไฟฟ้าและส่วนประกอบ	1,239	7.7	7.7	สหรัฐอเมริกา	1,271	29.9	7.4
เคมีภัณฑ์	1,118	8.9	8.9	มาเลเซีย	1,092	1.8	6.4
เหล็ก เหล็กกล้า และผลิตภัณฑ์	1,055	2.8	2.8	สหรัฐอเมริกา ออสเตรเลีย	674	-48.9	3.9

ดัชนีราคาส่งออก - นำเข้า

ดัชนีราคา	การเปลี่ยนแปลง (%MoM)			การเปลี่ยนแปลง (%YoY)	
	ต.ค. 57	พ.ย. 57	ธ.ค. 57	ธ.ค. 57	ม.ค.-ธ.ค. 57
ส่งออก	-0.3	-0.5	-0.5	-1.5	-1.0
นำเข้า	-1.4	-2.1	-2.6	-7.4	-1.8

หมายเหตุ มูลค่า : ล้านเหรียญสหรัฐ

การส่งออก

เดือนธันวาคม 2557 มีมูลค่า 18,790 ล้านเหรียญสหรัฐ ขยายตัวร้อยละ 1.90 เมื่อเทียบกับเดือนเดียวกันของปีก่อน โดยสินค้าเกษตร/อุตสาหกรรมเกษตรภาพรวมเพิ่มขึ้นร้อยละ 0.8 โดย ข้าว (+67.0%) ไก่สดแช่แข็งและแปรรูป (+6.9%) อาหารทะเลแช่แข็งและแปรรูป (+1.4%) และน้ำตาล (+96.1%) ในขณะที่ยางพารา (-43.0%) ผลิตภัณฑ์มันสำปะหลัง (-4.3%) ผักผลไม้สดแช่แข็งและแปรรูป (-1.8%) สินค้าอุตสาหกรรมสำคัญภาพรวมเพิ่มขึ้นร้อยละ 4.5 โดยรถยนต์และอุปกรณ์ (+0.1%) คอมพิวเตอร์และอุปกรณ์ (+11.7%) น้ำมันสำเร็จรูป (-20.4%) เม็ดพลาสติก (-2.5%) อัญมณีและเครื่องประดับ (+21.3%) ตลาดส่งออกสำคัญของไทย 5 ลำดับแรกได้แก่ จีน (-18.8%) สหรัฐอเมริกา (+13.2%) ญี่ปุ่น (+5.9%) มาเลเซีย (-7.8%) ฮ่องกง (-9.5%)

ระยะ 12 เดือนของปี 57 (ม.ค.-ธ.ค.) มีมูลค่า 227,574 ล้านเหรียญสหรัฐ ลดลงร้อยละ 0.41 เมื่อเทียบกับช่วงเดียวกันของปีก่อน โดย สินค้าเกษตร/อุตสาหกรรมเกษตร ภาพรวมลดลงร้อยละ 2.5 โดย ยางพารา (-26.9%) อาหารทะเลแช่แข็งและแปรรูป (-7.3%) น้ำตาล (-4.3%) ในขณะที่ ข้าว (+23.0%) ผลิตภัณฑ์มันสำปะหลัง (+9.9%) ผัก ผลไม้สดแช่แข็งและแปรรูป (+10.6%) ส่วนสินค้าอุตสาหกรรมสำคัญภาพรวมเพิ่มขึ้นร้อยละ 1.1 โดยคอมพิวเตอร์และอุปกรณ์ (+3.2%) รถยนต์และอุปกรณ์ (+0.6%) เม็ดพลาสติก (+8.2%) ในขณะที่ อัญมณีและเครื่องประดับ (-0.1%) น้ำมันสำเร็จรูป (-11.2%) ตลาดส่งออกสำคัญของไทย 5 อันดับแรก ได้แก่ จีน (-7.9%) สหรัฐอเมริกา (+4.1%) ญี่ปุ่น (-1.9%) มาเลเซีย (-1.9%) และฮ่องกง (-4.4%)

การนำเข้า

เดือนธันวาคม 2557 มีมูลค่า 17,201 ล้านเหรียญสหรัฐ ลดลงร้อยละ 8.74 เมื่อเทียบกับเดือนเดียวกันของปีก่อน โดยเป็นการลดลงของน้ำมันดิบ (-42.6%) เครื่องจักรกล (-0.8%) ขณะที่ เครื่องจักรไฟฟ้า (+7.7%) เคมีภัณฑ์ (+8.9%) และเหล็ก (+2.8%) แหล่งนำเข้าสำคัญของไทย 5 อันดับแรก ได้แก่ จีน (+21.7%) ญี่ปุ่น (-3.9%) สหรัฐอเมริกา (+29.9%) มาเลเซีย (+1.8%) สหรัฐอาหรับฯ (-48.9%)

ระยะ 12 เดือนของปี 57 (ม.ค.-ธ.ค.) มีมูลค่า 227,952 ล้านเหรียญสหรัฐ ลดลงร้อยละ 8.97 เมื่อเทียบกับช่วงเดียวกันของปีก่อน โดยเป็นการลดลงของน้ำมันดิบ (-15.6%) เครื่องจักรกล (-7.8%) เหล็ก เหล็กกล้าและผลิตภัณฑ์ (-8.1%) ขณะที่เคมีภัณฑ์ (+1.1%) เครื่องจักรไฟฟ้า (+0.8%) แหล่งนำเข้าสำคัญของไทย 5 อันดับแรก ได้แก่ จีน (+2.4%) ญี่ปุ่น (+13.1%) สหรัฐอเมริกา (-0.3%) มาเลเซีย (-4.0%) และสหรัฐอาหรับเอมิเรตส์ (-27.0%)

ดุลการค้า

เดือนธันวาคม 2557 เกิดดุลการค้ามูลค่า 1,588.7 ล้านเหรียญสหรัฐ ระยะ 12 เดือนของปี 57 (ม.ค.-ธ.ค.) ขาดดุลการค้ามูลค่า 378.7 ล้านเหรียญสหรัฐ

ราคาสินค้าส่งออก

ดัชนีราคาสินค้าส่งออกเดือนธันวาคม 2557 อยู่ที่ 97.3 (ปี 2555=100) ลดลงร้อยละ 1.5 เมื่อเทียบกับเดือนเดียวกันของปีก่อน จากการลดลงของดัชนีราคาส่งออกในทุกหมวดสินค้า หมวดสินค้าเกษตรกรรม ลดลงร้อยละ 7.6 หมวดสินค้าอุตสาหกรรมเกษตร ลดลงร้อยละ 0.7 หมวดสินค้าอุตสาหกรรม ลดลงร้อยละ 0.1 และหมวดสินค้าแร่และเชื้อเพลิง ลดลงร้อยละ 8.8

ราคาสินค้านำเข้า

ดัชนีราคาสินค้านำเข้าเดือนธันวาคม 2557 อยู่ที่ 90.4 (ปี 2555=100) ลดลงร้อยละ 7.4 จากการลดลงของดัชนีราคานำเข้าหมวดสินค้าเชื้อเพลิง ลดลงร้อยละ 29.8 หมวดสินค้าทุนลดลงร้อยละ 1.8 หมวดสินค้าวัตถุดิบและกึ่งสำเร็จรูปลดลงร้อยละ 1.7 หมวดสินค้าอุปโภคบริโภค ลดลงร้อยละ 0.6 และหมวดยานพาหนะและอุปกรณ์การขนส่งลดลงร้อยละ 5.1 ○

สถานการณ์ราคาคงค่า ราคาน้ำมัน อัตราแลกเปลี่ยน และราคาสินค้าเกษตร : มกราคม 2558

ราคาคงค่า

ราคาทองคำเดือนมกราคม โดยเฉลี่ยอยู่ที่ 19,392 บาท ปรับตัวเพิ่มขึ้นร้อยละ 3.65 เมื่อเทียบกับเดือนก่อนหน้า เนื่องจากได้รับปัจจัยบวกจากเงินดอลลาร์สหรัฐที่อ่อนค่าลง และรายงานเศรษฐกิจสหรัฐฯ ที่ออกมาค่อนข้างน่าผิดหวัง ประกอบกับตลาดหุ้นทั่วโลกเริ่มชะลอตัว จากสัญญาณเศรษฐกิจที่สะท้อนความอ่อนแอของหลายภูมิภาค หลังกองทุนการเงินระหว่างประเทศ หรือ IMF ได้ปรับลดตัวเลขคาดการณ์การขยายตัวของเศรษฐกิจโลกในปี นี้ นอกจากนี้ ความวิตกกังวลเกี่ยวกับสถานการณ์ทางการเมืองในกรีซ ซึ่งอาจทำให้ประเทศต้องถอนตัวออกจากกลุ่มยูโรโซน ยังเป็นอีกปัจจัยที่หนุนให้นักลงทุนกลับมาซื้อทองคำในฐานะสินทรัพย์ปลอดภัย

ราคาน้ำมัน

ราคาน้ำมันดิบเดือนมกราคมปรับตัวลดลงอย่างต่อเนื่อง โดยราคาน้ำมันดิบ WTI เฉลี่ยอยู่ที่ 46.67 เหรียญสหรัฐต่อบาร์เรล ลดลงจากเดือนก่อนหน้าซึ่งอยู่ที่ 59.34 เหรียญสหรัฐต่อบาร์เรล นับเป็นการปรับตัวลดลงอยู่ในระดับต่ำสุดในรอบหลายปีที่ผ่านมา หลังได้รับแรงกดดันจากความกังวลเกี่ยวกับอุปทานล้นตลาด เนื่องจากตัดสินใจจำกัดการผลิตที่ 30 ล้านบาร์เรลต่อวันของกลุ่มโอเปก และการเพิ่มขึ้นของปริมาณการผลิตน้ำมันดิบของรัสเซีย นอกจากนี้ ยังมีปัจจัยอื่นๆ ที่กดดันให้ราคาน้ำมันดิบปรับตัวลง เช่น การลดการคาดการณ์การขยายตัวของเศรษฐกิจโลกในปี 2558 ของกองทุนการเงินระหว่างประเทศ (IMF) และ การรายงานปริมาณน้ำมันดิบคงคลังอยู่ในระดับสูงของสำนักงานข้อมูลสารสนเทศด้านพลังงานของสหรัฐฯ (EIA) เป็นต้น

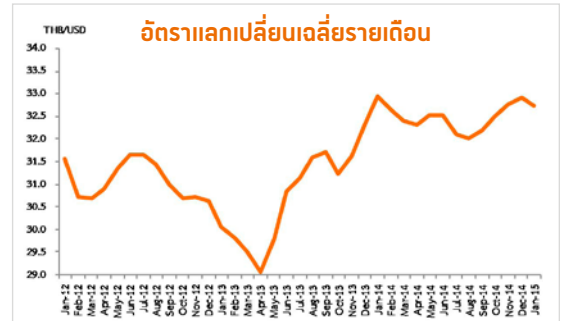
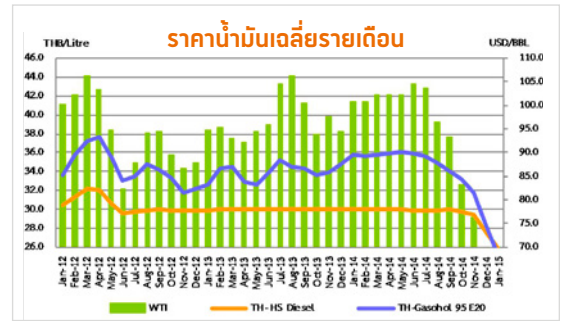
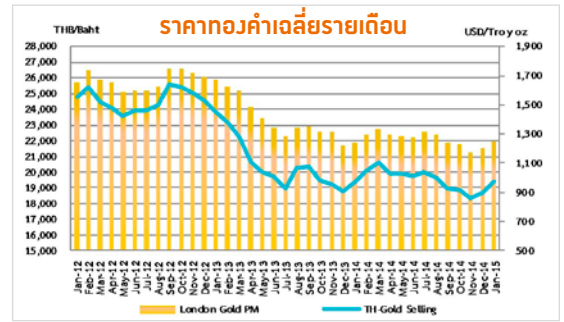
อัตราแลกเปลี่ยน

ค่าเงินบาทเดือนมกราคมแข็งค่าขึ้นโดยเฉลี่ยอยู่ที่ 32.73 บาทต่อเหรียญสหรัฐ แข็งค่าจาก 32.90 บาทต่อเหรียญสหรัฐ เมื่อเทียบกับเดือนก่อนหน้า เงินดอลลาร์สหรัฐที่อ่อนค่าลง เนื่องจากรายงานเศรษฐกิจสหรัฐฯ ที่ออกมาค่อนข้างน่าผิดหวัง นอกจากนี้ ส่วนหนึ่งได้รับแรงสนับสนุนจากกระแสเงินทุนจากต่างประเทศไหลเข้ามาในตลาดพันธบัตรไทยด้วย ส่งผลให้มีแรงซื้อเงินบาทเพิ่มมากขึ้นและเป็นแรงดันให้ค่าเงินบาทปรับตัวแข็งค่า

สินค้าเกษตร

ข้าว ราคาขายส่งเฉลี่ยข้าวขาว 5% (ใหม่) ปรับตัวเพิ่มขึ้นจาก 1,237.50 บาท/100 กิโลกรัม เป็น 1,239.00 บาท/100 กิโลกรัม เช่นเดียวกับราคาขายส่งเฉลี่ยข้าวหอมมะลิ 100% ชั้น 2 (ใหม่) ปรับตัวเพิ่มขึ้นจาก 2,796.25 บาท/100 กิโลกรัม เป็น 2,898.50 บาท/100 กิโลกรัม เนื่องจากผู้ส่งออก เร่งซื้อข้าว เพื่อส่งมอบตามคำสั่งซื้อของเกาหลีใต้ (สั่งซื้อข้าวหอมมะลิไทย 90 ตัน) และ ญี่ปุ่น (สั่งซื้อข้าวเมล็ดขาว/ข้าวเหนียว 36,200 ตัน) ที่มีกำหนดส่งมอบในเดือนนี้ สำหรับแนวโน้มเดือนกุมภาพันธ์ คาดว่าราคาจะปรับลดลง เนื่องจากผู้ซื้ออาจจะหันไปซื้อข้าวขาว/ข้าวหนึ่งจากประเทศคู่แข่งที่เสนอราคาต่ำกว่า เพราะขณะนี้ราคาส่งออกข้าวไทยสูงสุดในภูมิภาคเอเชีย

ยางพารา ราคายางแผ่นรมควันชั้น 3 และราคายางแท่ง STR 20 (ราคาเฉลี่ย ณ ท่าเรือกรุงเทพฯ และท่าเรือสงขลา) เดือนมกราคม 2558 เฉลี่ยอยู่ที่กิโลกรัมละ 55.63 บาท และ 49.03 บาท ตามลำดับ ในขณะที่ราคายางแผ่นรมควันชั้น 3 ปรับตัวสูงขึ้น (+4.04) จากเดือนธันวาคม 2557 แต่ราคายางแท่ง STR 20 ได้ปรับตัวลดลง (-0.30) จากเดือนธันวาคม 2557 อย่างไรก็ตาม การที่รัฐบาลใช้นโยบายโครงการมูลภัณฑ์กันชน (Buffer fund) อย่างต่อเนื่องเพื่อรับซื้อยางพาราในตลาดให้ราคาสูง ยังคงมีผลกับราคาของยางพารา แต่การที่ราคาของยางพาราไม่ได้ปรับตัวสูงขึ้นไปกว่านั้น น่าจะได้รับอิทธิพลจากสถานการณ์โลก คือ ราคาน้ำมันดิบในตลาดโลกที่ลดลงอย่างต่อเนื่อง อุปสงค์ยางพาราในตลาดโลกที่ยังทรงตัว และสต็อกยางพาราในประเทศผู้ซื้อรายใหญ่ ในเดือนกุมภาพันธ์ 2558 นั้น ราคาของยางพาราแนวโน้มที่จะปรับตัวสูงขึ้นแต่ไม่มากนัก อันเนื่องมาจากนโยบายของรัฐบาลที่ช่วยเหลือเกษตรกรชาวสวนยาง ○



ราคาสินค้ารายเดือน

สินค้า	เดือน	ธ.ค.-57	ม.ค.-58	%Δ (MOM)	ม.ค.-57	ม.ค.-58	%Δ (YOY)
ข้าว : (Baht/100kg)							
ข้าวขาว 5% (ใหม่)		1,237.50	1,239.00	0.12	1,295.00	1,239.00	-4.32
ข้าวหอมมะลิ 100% ชั้น 2		2,796.25	2,898.50	3.66	3,192.50	2,898.50	-9.21
ยางพารา : (Baht/Kg)							
แผ่นรมควัน ชั้น3 (f.o.b)		53.47	55.63	4.04	77.24	55.63	-27.97
ยางแท่ง STR20 (f.o.b)		49.18	49.03	-0.30	71.22	49.03	-31.15
ทองคำ							
ลอนดอน PM (USD/Troy oz.)		1,202.29	1,251.85	4.12	1,244.80	1,251.85	0.57
ไทย (THB/Baht)		18,710.00	19,392.00	3.65	19,425.00	19,392.00	-0.17
น้ำมันดิบ : (USD/BBL)							
WTI		59.34	46.67	-21.35	94.55	46.67	-50.64
อัตราแลกเปลี่ยน							
THB/USD		32.9	32.73	-0.51	32.94	32.73	-0.63



บริษัทจีนเปิดตัวโครงการก่อสร้างศูนย์การค้าหรูกายซิติ (Sky City Complex) ริมฝั่งใจกลางกรุงเวียงจันทน์เมื่อปลายปี 2557 โดยมีพื้นที่รวมทั้งสิ้น 250,000 ตารางเมตร คาดว่าจะแล้วเสร็จภายใน 2-3 ปี ปัจจุบันลาวมีการลงทุนจากจีนสูงเป็นอันดับ 1 ทั้งนี้ เป้าหมายของศูนย์การค้าดังกล่าวก็เพื่อรองรับนักท่องเที่ยวจากทั้งไทย ลาว เวียดนาม และจีน ซึ่งนักท่องเที่ยวจากจีนที่มีศักยภาพมีมากหลายสิบล้านคน โดยลาวได้ตั้งเป้าให้ลาวเป็นศูนย์กลางการท่องเที่ยวที่สำคัญอีกแห่งหนึ่งของอาเซียน เนื่องจากมีพรมแดนติดกับประเทศใหญ่ๆ หลายประเทศ



เกาหลีใต้มีแนวโน้มเข้ามามีบทบาทในอาเซียนมากขึ้น เนื่องจากเล็งเห็นว่าอาเซียนเป็นตลาดที่มีศักยภาพ มีประชากรสูงถึง 600 ล้านคน มีการเติบโตทางเศรษฐกิจสูงโดยเฉพาะใน CLMV อีกทั้งในอนาคตเศรษฐกิจอาเซียนมีโอกาสเติบโตทะลุ 3 ล้านล้านเหรียญสหรัฐในไม่ช้า ปัจจุบันการค้าอาเซียน-เกาหลีใต้มีมูลค่าปีละ 135,000 ล้านดอลลาร์ ทั้งนี้เกาหลีได้พุ่งเป้าไปที่การพัฒนาโครงสร้างพื้นฐานในมาเลเซีย เวียดนาม และอินโดนีเซียเป็นพิเศษ สำหรับอาเซียนแล้วเกาหลีได้มีการลงทุนในเวียดนามมากที่สุด ทั้งนี้ หลังจากที่สองฝ่ายได้บรรลุความตกลง FTA กันไปเมื่อเร็วๆ นี้ ก็จะทำให้มีการลงทุนของเกาหลีใต้ไหลบ่าเข้าสู่เวียดนามมากยิ่งขึ้น อาทิเช่น ชัมซุงได้ลงทุนสร้างอุต่อเรือขนาดยักษ์ในเวียดนามซึ่งจะเป็นอุต่อเรือที่ใหญ่เป็นอันดับ 2 ในอาเซียนรองจากสิงคโปร์ เพื่อผลิตเรือบรรทุกสินค้าขนาดใหญ่เป็นหลัก ซึ่งแน่นอนว่าอุตสาหกรรมเหล็กและยานยนต์เกาหลีใต้จะต้องตามมาด้วย

อาหารไทยเป็นอาหารที่ชาวอินเดียนิยมบริโภคเป็นอันดับต้นๆ อันเป็นผลมาจากการที่อาหารไทยเป็นที่นิยมและมีชื่อเสียงระดับโลก คนชั้นกลางอินเดียนิยมเดินทางมาท่องเที่ยวประเทศไทยเป็นอันดับ 1 จึงทำให้เกิดค่านิยมว่าอาหารไทยเป็นอาหารสำหรับผู้มีรสนิยมสูง แต่ส่วนใหญ่จะเปิดดำเนินการอยู่ในเมืองใหญ่ เช่น มุมไบ บังกะลอร์ และเจนไน อาหารยอดนิยมจะเป็นแกงเขียวหวาน แกงเผ็ด ก๋วยเตี๋ยวผัดไทย และต้มยำกุ้ง ส่วนอาหารเรียกน้ำย่อย (Appetizer) ที่เป็นที่นิยมคือ สลัดต่างๆ เช่น ยำ ส้มตำ และลาบ ขุนพานิขัยฯ ขอแนะนำเคล็ดลับว่าสำหรับอาหารประเภทแกงควรเป็นแบบข้นๆ ชุกชิลิกๆ สักนิด เพราะแขกเขาชอบรับประทานกับโรตีสี รับประทานอร่อยเหาะนะบาวู ส่วนอาหารกึ่งสำเร็จรูปพร้อมปรุง เช่น แกงไก่ซอง ผัดไทยซอง วุ้นกะทิซอง และ ส้มขี้ลิงซองก็เป็นที่นิยมมากเช่นกัน แขนงนี้ชอบของหวานมากประเภทเบ้าหวานเรียกที่ นะ นะ



เมื่อเร็วๆ นี้กระทรวงพาณิชย์ได้นำคณะนักธุรกิจไปเยือนเมียนมาร์เพื่อแลกเปลี่ยนข้อมูลสู่ทางการค้าการลงทุน ณ ด่านสิงขร-มุตอง ใกล้จังหวัดประจวบคีรีขันธ์ ซึ่งได้เยี่ยมชมเขตนิคมอุตสาหกรรมชายแดน ศึกษาความเป็นไปได้ในการจัดตั้งโรงงานผลิตไฟฟ้าและพลังงานทดแทน เยี่ยมชมฟาร์มเพาะเลี้ยงล็อบสเตอร์และปูน้ำจืด รวมถึงอุต่อเรือ และเยี่ยมชมธุรกิจในเมืองมะริด เป็นต้น

สำหรับการลงทุนของบริษัทไทยในเมียนมาร์ ปี 2557 ไทยลงทุนในเมียนมาร์มูลค่า 3,102 ล้านดอลลาร์ คิดเป็น 7.1% ของยอดการลงทุนจากต่างประเทศ (FDI) ทั้งหมดในเมียนมาร์ (43,682 ล้านดอลลาร์) โดยกลุ่มธุรกิจที่ไทยเข้าไปลงทุนมากที่สุด 3 ลำดับแรกได้แก่ อุตสาหกรรมน้ำมันและก๊าซ 70% อุตสาหกรรมการผลิตต่างๆ 18% โรงแรมและท่องเที่ยว 8% เป็นที่สังเกตว่าคนรุ่นใหม่มีมุมมองที่เปลี่ยนไปมากขึ้น โสรังคงจะใกล้สูญพันธุ์แล้ว 555