

TPSO JOURNAL

วารสาร สนย. ปีที่ 4 ฉบับที่ 36 กรกฎาคม 2557

โบคิแห่งอินเดีย : นายกช ใหมภิศทางใหม่

THAILAND PLUS ONE :
ยุทธศาสตร์เชื่อมโยงห่วงโซ่อุปทาน
ของญี่ปุ่นในอาเซียน

ภาพรวมเศรษฐกิจไทย เดือนพฤษภาคม 2557

สถานการณ์ราคากองคำ ราคาน้ำมัน
อัตราแลกเปลี่ยน และราคาสินค้าเกษตร
: มิถุนายน 2557

Malaysia Connection

ยุทธศาสตร์การสร้างเครือข่ายของ
มาเลเซียในตลาดโลก

Editor's note

ด้วยการเปลี่ยนแปลงของสังคมโลกที่มีการแข่งขันและเชื่อมโยงกันมากขึ้น หลากๆ ประเทศ เริ่มให้ความสำคัญกับการพัฒนาประเทศให้เจริญก้าวหน้า สอดรับกับความเปลี่ยนแปลงที่จะเกิดขึ้น ด้วยยุทธศาสตร์ที่หลากหลาย

วารสาร สนย. จึงได้รวบรวมบทความอันมีประโยชน์ต่อการพัฒนาในด้านต่างๆ อย่างล่าสุด ประเทศอินเดีย ก็กำลังจะก้าวสู่การเปลี่ยนแปลงครั้งสำคัญ โดยการบริหารงานของนายกฯ คนใหม่ นายเนเรนทรา โมดี ด้วยการใช้อยุทธศาสตร์ที่เรียกว่า "คุชราตโมเดล" ที่เคยประสบความสำเร็จ เมื่อครั้งยังเป็นมุขมนตรี รัฐคุชราต จนเป็นที่กล่าวขานและเลื่องลือถึงความสามารถในการบริหารของนายโมดีมาแล้ว ซึ่งรายละเอียดสามารถติดตามได้ในคอลัมน์ Special Talk

สำหรับคอลัมน์ Special Report ขอนำเสนอยุทธศาสตร์ของมาเลเซีย ในการสร้างเครือข่ายเศรษฐกิจเชื่อมโยงกับทั่วโลก เพื่อการก้าวสู่การเป็นประเทศที่พัฒนาแล้ว ภายในปี 2563 รวมไปถึง Thailand Plus One โมเดลทางธุรกิจใหม่ที่บริษัทญี่ปุ่นเริ่มนำมาใช้ในการตั้งฐานการผลิตใน GMS (อนุภูมิภาคสุโขทัยแม่น้ำโขง) โดยมีไทยเป็นศูนย์กลางในการเชื่อมต่อกับห่วงโซ่อุปทานในภูมิภาคอาเซียน

ยุทธศาสตร์ของประเทศต่างๆ เหล่านี้ ล้วนแล้วแต่มีความน่าสนใจ ประเทศไทยจึงควรศึกษา และนำมาพิจารณา เพื่อการขับเคลื่อนเศรษฐกิจของประเทศให้มั่นคงต่อไป

กองบรรณาธิการวารสาร สนย.

Contents

โมติแห่งอินเดีย : นายกฯ ใหม่ทิศทางใหม่	3
Malaysia Connection : ยุทธศาสตร์การสร้างเครือข่ายของมาเลเซียในตลาดโลก	4-5
Thailand Plus One : ยุทธศาสตร์เชื่อมโยงห่วงโซ่อุปทานของญี่ปุ่นในอาเซียน	6-7
ภาพรวมเศรษฐกิจไทย	8
ตัวชี้วัดเศรษฐกิจการค้า	9
การค้าระหว่างประเทศของไทย : พฤษภาคม 2557	10
สถานการณ์ราคาทองคำ ราคาน้ำมัน อัตราแลกเปลี่ยน และราคาสินค้าเกษตร : มิถุนายน 2557	11
Global News	12

บรรณาธิการ

ผู้อำนวยการ สำนักงานนโยบายและยุทธศาสตร์การค้า

ผู้จัดทำ

สำนักงานนโยบายและยุทธศาสตร์การค้า กระทรวงพาณิชย์

44/100 ถนนพหลโยธิน 1 ต.บางกระสอ อ.เมือง จ.นนทบุรี 11000

โทรศัพท์ 0 2507 7895 โทรสาร 0 2547 5687

Getting Around with TPSO

Getting Around with TPSO ฉบับนี้ ขอพาท่านผู้อ่านไปพบกับภารกิจอบรมสำหรับเสริมสร้างความรู้ความเข้าใจในการจัดเก็บข้อมูลเพื่อจัดทำดัชนีเศรษฐกิจการค้าตามมาตรฐานสากล

ในช่วงเดือน พ.ค. - มิ.ย. ที่ผ่านมา สำนักงานนโยบายและยุทธศาสตร์การค้า โดยศูนย์ดัชนีและพยากรณ์เศรษฐกิจการค้า (ศตค.) ได้จัดฝึกอบรมเชิงปฏิบัติการ การจัดเก็บข้อมูล เพื่อพัฒนาการจัดทำดัชนีเศรษฐกิจการค้าตามกรอบมาตรฐาน Data Quality Assessment Framework (DQAF) ของกองทุนการเงินระหว่างประเทศ : IMF โดยมีผู้เข้าร่วมฝึกอบรมประกอบด้วยผู้สำรวจ จัดเก็บข้อมูล เพื่อจัดทำดัชนีเศรษฐกิจการค้า ทั่วประเทศ จำนวน 150 คน สำหรับใช้เป็นแนวทางในการปฏิบัติงานติดตามสำรวจค่าครองชีพ เพื่อความอยู่ดีกินดีของประชาชน ณ โรงแรมเดอะเล็คกาซี จ.นนทบุรี

การสำรวจจัดเก็บข้อมูลภายใต้กรอบมาตรฐาน DQAF เป็นการดำเนินการตามมาตรฐาน Document Standard, Personal Knowledge



Standard, Process Standard (DPP) ซึ่งเป็นงานด้านการสำรวจ คัดเลือกแหล่งจัดเก็บข้อมูล ที่ใช้เป็นตัวแทนในการจัดเก็บราคา รวมถึงจริยธรรมในการปฏิบัติงานสำรวจ จัดเก็บข้อมูลเพื่อจัดทำดัชนีเศรษฐกิจการค้า ตลอดจนการบันทึกและตรวจสอบข้อมูลโดยระบบคอมพิวเตอร์ ซึ่งผู้จัดเก็บข้อมูลจะต้องเรียนรู้และปฏิบัติตามอย่างเคร่งครัด เรียกได้ว่าอิงมาตรฐานกันขนาดนี้แล้ว ก็จะทำให้ผู้ใช้ข้อมูลดัชนีราคาของกระทรวงพาณิชย์เกิดความมั่นใจในคุณภาพและมาตรฐานมากยิ่งขึ้น 

โมดิแห่งอินเดีย : นายกฯ ใหม่ทิศทางใหม่

โดย ดร. ไพศาล มะระพฤกษ์วรรณ
กองวิจัยสินค้าอุตสาหกรรมและธุรกิจบริการ

ในการเลือกตั้งของอินเดียเมื่อเดือนพฤษภาคม 2557 WSSC BJP (WSSC ภารตียา ชน-ตะ) ของนายเนรูรา โมดิ ชน-การเลือกตั้งในอินเดียอย่างถล่มทลาย ด้วยจำนวน ส.ส. 282 ที่นั่งจากทั้งหมด 543 ส่งผลให้นายโมดิก้าวสู่ตำแหน่ง นายกรัฐมนตรีของอินเดียอย่างมั่นใจ เป็นที่จับตามองว่าเขาจะสามารถนำอินเดียสู่การเป็นประเทศแนวหน้าได้เช่นเดียวกับที่เขานำรัฐคุชราตสู่รัฐแนวหน้าของอินเดียได้หรือไม่



ภายหลังจากการเข้ารับตำแหน่งนายกรัฐมนตรีไม่นาน นายโมดิได้ประกาศเร่งเดินหน้านโยบายปฏิรูปเศรษฐกิจและการเมืองครั้งใหญ่ หลายฝ่ายคาดว่านายโมดิจะใช้ “คุชราตโมเดล” มาใช้เป็นแนวทางการบริหารประเทศโดยเน้นการพัฒนาโครงสร้างพื้นฐาน พัฒนาชุมชนเมือง และขจัดกฎระเบียบที่ยุ่งเหยิง (Red Tape) ซึ่งคนรุ่นใหม่ในอินเดียเชื่อว่าเป็นยาแรงที่จำเป็นอย่างยิ่งในการนำประเทศให้ก้าวพ้นจากการเป็นประเทศครึ่งท้ายด้านความสะดวกในการเริ่มต้นธุรกิจ (เป็นอันดับ 179 จากการจัดอันดับของ World Bank) เมื่อครั้งที่เขาดำรงตำแหน่งมุขมนตรีนั้น “คุชราตโมเดล” เป็นที่กล่าวขานและเลื่องลือถึงความสามารถในการบริหารของนายโมดิในช่วง 10 ปีที่ผ่านมา การเติบโต GDP ของรัฐคุชราตสูงเป็น 2.5 เท่าของ GDP ของอินเดียทั้งประเทศ ถ้ารัฐคุชราตเป็นประเทศเอกราช คุชราตจะเป็นประเทศที่รวยเป็นอันดับที่ 67 ของโลก รวยกว่าประเทศในยุโรปและเอเชียหลายประเทศ รวมถึงจีนด้วย ผลงานดังกล่าวของโมดิในรัฐคุชราตโดนใจคนอินเดียที่ต้องการการเปลี่ยนแปลง โดยเฉพาะคนรุ่นใหม่ 100 ล้านคนที่มีสิทธิลงคะแนนเสียงเป็นครั้งแรกในปีนี้อีกด้วย

หากมองย้อนกลับไปเมื่อ 10 ปีก่อน อินเดียเป็นตลาดที่น่าสนใจด้วยขนาดของประชากรที่กำลังเติบโตและอัตราการออมสูงถึง 30% ของ GDP สามารถเกื้อหนุนการเติบโตของโรงงานอุตสาหกรรม โครงการพัฒนาโครงสร้างพื้นฐาน และการเติบโตทางเศรษฐกิจของอินเดียโดยรวม การเติบโตของอินเดียในขณะนั้นเทียบชั้นได้กับจีนซึ่งการขยายตัวของ GDP โกลด์เคียนกันที่ระดับ 10% ต่อปี อย่างไรก็ตาม ในระยะที่ผ่านมา เงินทุนถูกใช้ไปในทางที่ไม่เอื้อต่อการพัฒนา คราวเรือนหันไปซื้อของมากกว่าการฝากเงินกับธนาคารเนื่องจากอัตรา

เงินเพื่อที่สูง ขณะที่กฎระเบียบการทำธุรกิจในหลายรัฐมีขั้นตอนมากมาย ยุ่งเหยิงและขาดความโปร่งใส ทำให้หลายธุรกิจชะลอการลงทุนและบางสาขาที่เลิกการดำเนินการไป เช่น ทาทา นาโน ยกเลิกโครงการส่งออกรถรุ่นดังกล่าวเพราะโครงการล่าช้าไปมากอันเป็นผลจากขั้นตอนราชการที่ล่าช้า นอกจากนี้ อินเดียเองก็ถึงจุดวิกฤติด้านพลังงาน ปรากฏการณ์ไฟฟ้าดับปรากฏให้เห็นทั่วไปจนเป็นเรื่องธรรมดาแม้แต่ในเมืองใหญ่ๆ อย่างกรุงนิวเดลี มุมไบ และเจนไนก็ประสบกับปัญหาไฟฟักันถวนหน้า ส่วนโครงสร้างพื้นฐานอินเดียก็ยังล่าหลังเงินหลายสิบล้านปี ขณะที่การเก็บภาษีเงินได้ของรัฐบาลทำได้ไม่เต็มที่นักเนื่องจากยังมีการเลี่ยงภาษีส่งผลให้รัฐบาลมีข้อจำกัดด้านรายได้ที่จะมาพัฒนาประเทศ ทั้งนี้ ภาคอุตสาหกรรมที่ควรจะเป็นภาคที่ใหญ่สำหรับอินเดียเพื่อสร้างงานจำนวนมากก็มีสัดส่วนเพียง 15% ของ GDP และสร้างงานเพียง 11% ของตำแหน่งงานทั้งหมด อีกทั้งมีแนวโน้มว่าสัดส่วนกำลังจะลดลง นอกจากนี้กว่า 90% ของตำแหน่งงานไม่ใช่งานประจำ ทำให้ความยากจนขยายตัวอย่างรวดเร็ว ในภาคเกษตรพบว่าเกษตรกรส่วนใหญ่ทำนาบนที่นาเช่า ขณะที่การผลิตอาหารยังไม่เพียงพอกับประชากรที่เติบโตอย่างรวดเร็ว ส่งผลให้เงินเฟ้อสูง

สิ่งที่นายโมดิอาจต้องเร่งทำในช่วงแรกๆ ของการเป็นนายกรัฐมนตรี คือ การผลักดันขับเคลื่อนเศรษฐกิจให้ออกจากภาวะชะงักงัน โดยเน้นด้านโครงสร้างพื้นฐาน ถนน รถไฟ และโครงการด้านพลังงานทั้งถ่านหินและก๊าซ นโยบาย Look East Policy โดยเฉพาะการเชื่อมโยงระบบโลจิสติกส์กับอาเซียนน่าจะเป็นโครงการที่นายโมดิน่าจะสานต่อเพื่อดึงดูด FDI สุภาภาคีสานของอินเดียที่ยังยากจนและเชื่อมโยงการค้าการลงทุนกับอาเซียน

โดยขณะนี้อินเดียช่วยเหลือพม่าในการปรับปรุงเส้นทางถนนเชื่อมจากอินเดียผ่านพม่ามายังประเทศไทย การสร้างงานก็เป็นสิ่งสำคัญที่รัฐบาลต้องคำนึงถึง ขณะนี้อาจเป็นเวลาที่เหมาะสมสำหรับอินเดียที่จะชักชวนญี่ปุ่น เกาหลีใต้และจีนที่กำลังมองหาฐานการลงทุนใหม่ที่ยังมีค่าจ้างถูกไปลงทุนในอินเดีย เช่น จีนเองอาจมองมายังอินเดียเพื่อทดแทนการลงทุนในเวียดนาม

นอกจากนั้น อินเดียยังต้องมองภาคธุรกิจใหม่ๆ เพื่อสร้างงานเพิ่มโดยไม่พึ่งพาอุตสาหกรรมเดิมๆ อย่าง IT (เช่น ซอฟต์แวร์ และ Call Center) ยาและไบโอเทค ซึ่งจ้างงานราวร้อยละล้านคนเช่นอดีต แม้ว่าอุตสาหกรรมดังกล่าวจะมีสัดส่วนถึง 7% ของ GDP แต่ก็ไม่ได้ช่วยกระจายความมั่งคั่งสู่ระดับรากหญ้าซึ่งเป็นฐานเสี่ยงที่ช่วยผลักดันนายโมดิสู่ตำแหน่งนายกรัฐมนตรี การเปิดเสรีด้านการค้าปลีกค้าส่งอาจเป็นสาขาที่รัฐบาลนายโมดิหยิบยกขึ้นมาพิจารณาเปิดกว้างให้กับ FDI เนื่องจากสาขาดังกล่าวยังไม่เปิดให้ต่างชาติเข้าไปลงทุน ที่ผ่านมามีการค้าปลีกค้าส่งและโลจิสติกส์ยังล่าหลังอยู่มากส่งผลให้สินค้าเกษตรที่เข้าสู่ตลาดสูญเสียถึง 40% การเปิดเสรีจะทำให้การบริหารจัดการมีประสิทธิภาพยิ่งขึ้น และช่วยยกระดับรายได้ให้กับเกษตรกรด้วยอีกทางหนึ่ง โดยส่วนตัวแล้วนายโมดิก็สนับสนุนการเปิดเสรีและเห็นด้วยกับการสร้างความหลากหลายทางเศรษฐกิจโดยใช้สิ่งโคปรเป็นแนวทาง ดังจะเห็นได้จากการผลักดันท่าเรือคุชราตให้เป็นท่าเรืออันดับ 3 ของอินเดีย รองจากมุมไบและเจนไน โดยเชื่อว่าจะช่วยสร้างอุตสาหกรรมต่อเนื่องและสนับสนุนหลายด้าน

ท้ายที่สุด ก็คงต้องขอเป็นกำลังใจให้ประเทศอินเดียที่กำลังเดินหน้าพัฒนาอย่างเต็มที่ภายใต้รัฐบาลนายโมดิและจะช่วยให้อินเดียเป็นตลาดที่สำคัญของไทยมากยิ่งขึ้นต่อไป

Malaysia Connection : ยุทธศาสตร์การสร้างเครือข่ายของมาเลเซียในตลาดโลก

โดย ดร.ไพศาล มะระพะฤกษ์วรรณ
กองวิจัยสินค้าอุตสาหกรรมและธุรกิจบริการ

มาเลเซียกำลังก้าวเดินอย่างมุ่งมั่นสู่การเป็นประเทศพัฒนาแล้วภายในปี 2563 แต่ที่สำคัญกว่านั้นก็คือมาเลเซียกำลังสร้างเครือข่ายเศรษฐกิจเชื่อมโยงกับทั่วโลก นับเป็นโมเดลที่น่าศึกษาสำหรับประเทศไทย

มาเลเซียเป็นประเทศที่มีรายได้ต่อหัวสูงเป็นอันดับสามในอาเซียน รองจากสิงคโปร์และบรูไน มีอัตราการเจริญเติบโตทางเศรษฐกิจเฉลี่ย 5.7% ต่อปี รายได้หลักมาจากการส่งออก ความโดดเด่นของเศรษฐกิจมาเลเซียอยู่ที่การปรับเปลี่ยนโครงสร้างการผลิตจากการผลิตที่ใช้แรงงานเข้มข้นไปสู่การผลิตสินค้าไฮเทคจนก้าวสู่การเป็นประเทศผู้ผลิตเครื่องใช้ไฟฟ้าและอิเล็กทรอนิกส์ชั้นนำ นอกจากนี้ มาเลเซียยังผลิตรถยนต์ที่มี “แบรนด์” เป็นของตัวเอง พร้อมทั้งมุ่งมั่นขับเคลื่อนประเทศสู่การเป็นประเทศพัฒนาแล้วภายในปี 2563 ภายใต้แผน “ต้นแบบเศรษฐกิจใหม่ (New Economic Model : NEM)” โดยส่งเสริมธุรกิจบริการ เน้นการวิจัยและพัฒนา สร้างความหลากหลายทางเศรษฐกิจ พร้อมทั้งสร้างเครือข่ายเศรษฐกิจของมาเลเซียไปทั่วโลก

อุตสาหกรรมหลักที่ได้รับการส่งเสริมภายใต้แผน NEM ประกอบด้วย 1) พลังงาน 2) ปาล์มน้ำมัน และยาง 3) การเงิน 4) การท่องเที่ยว 5) บริการธุรกิจ 6) ไฟฟ้าและอิเล็กทรอนิกส์ 7) คำปลีกและคำส่ง 8) การศึกษา 9) การแพทย์ 10) การสื่อสาร 11) เกษตรกรรม และ 12) Mega City Greater Kuala Lumpur/Klang Valley (ตั้งอยู่บนสะพานเศรษฐกิจ ตะวันตก-ตะวันออกมาเลเซีย) เป็นที่น่าสังเกตว่าทิศทางการพัฒนาประเทศมีความคล้ายคลึงกับสิงคโปร์ อาจเป็นด้วยข้อจำกัดด้านพื้นที่และจำนวนประชากรที่มีไม่มากนัก ทำให้ทั้งสองประเทศหันไปพัฒนาภาคธุรกิจที่ให้ผลตอบแทนสูงเป็นสำคัญ และเน้นความเชี่ยวชาญเฉพาะด้านเพื่อสร้างความสามารถในการแข่งขันสูงสุด นอกจากนี้ ความคับคั่งของท่าเรือสิงคโปร์ย่อมจะส่งผลให้ภาคธุรกิจมีการขยายขยายไปยังมาเลเซียเพิ่มขึ้น เนื่องจากอยู่ห่างกันไม่มาก (โดยเฉพาะที่ Klang Valley รัฐยะโฮและฝั่งตะวันออกของแหลมมาลายู) ขณะที่ค่าแรงขั้นต่ำของมาเลเซียก็ถูกกว่าสิงคโปร์มาก (มาเลเซีย 13 \$US /สิงคโปร์ 43 \$US/ไทย 9.1 \$US)

มาเลเซียใช้การสร้างเครือข่ายด้านเศรษฐกิจและด้านต่าง ๆ เป็นยุทธศาสตร์ที่สำคัญในการเปลี่ยนแปลงประเทศ อาทิ



1. ให้ความสำคัญเปรียบจากเครือข่ายทางเชื้อชาติ ครึ่งหนึ่งของประชากรมาเลเซียมีเชื้อสายมาลายูและพูดภาษาบาฮาซาเช่นเดียวกับคนอื่นอีก 300 ล้านคนในอาเซียน การเป็นประเทศมุสลิมและผู้ส่งออกน้ำมันทำให้ใกล้ชิดกับอินโดนีเซีย อินเดีย ปากีสถานและกลุ่ม GCC และทำให้มาเลเซียกลายเป็นผู้นำด้านอาหารฮาลาลในเวทีโลก คนเชื้อสายจีนที่มีความสำคัญต่อเศรษฐกิจมาเลเซีย (6.8 ล้านคน หรือ 22.6% ของประชากร) ก็มีเครือข่ายใกล้ชิดกับคนจีนในอาเซียนและทั่วโลก (23,050 ล้านคน) นอกจากนี้ ยังมีคนเชื้อสายอินเดีย 6.7% (ประมาณ 2 ล้านคน) ที่มีเครือข่ายโยงใยกับคนอินเดียทั่วโลกกว่า 1,200 ล้านคน

2. อาชีพแพทย์ – ผลิตเองได้แต่ส่งไปเรียนต่างประเทศดีกว่า แพทย์ในมาเลเซียกว่า 70% จบการศึกษาจากอินเดีย เหตุผลสำคัญคือ 1) มาเลเซียเร่งผลิตแพทย์จำนวนมากเพื่อให้บรรลุเป้าหมายการเป็นอันดับธุรกิจรักษาพยาบาลของภูมิภาค 2) ต้องการเชื่อมโยงเครือข่ายแพทย์ในอินเดียเพื่อเจาะตลาด 1,300 ล้านคนของอินเดีย 3) เพื่อต่อยอดด้านอุตสาหกรรมไบโอเทคและอุตสาหกรรมยา โดยเฉพาะยาฮาลาล 4) ตั้งเป้าไปที่ค้นหากลางรุ่นใหม่ในอินเดีย

ที่มีกำลังซื้อ (100 ล้านคน) และต้องการบริการทางการแพทย์ที่ดีในราคาที่ไม่แพง แพทย์ในมาเลเซียยังมีให้เลือกทั้งแพทย์ฮินดูและมุสลิมตามความต้องการของลูกค้า

3. สร้างเครือข่ายการลงทุนเพื่อเพิ่มการค้า จีนและมาเลเซียได้ประกาศมาตรการส่งเสริมการแลกเปลี่ยนการลงทุนในนิคมอุตสาหกรรมของทั้งสองฝ่าย โดยมีเป้าหมายให้การค้าสองฝ่ายขยายตัวกว่า 60% เป็น 1.6 แสนล้านเหรียญสหรัฐ ภายในปี 2560 ตัวอย่างสำคัญคือการร่วมลงทุนใน 2 โครงการใหญ่ ได้แก่ 1) China - Malaysia Qinzhou (ซินโจว) Industrial Park ในเขตชลกวาสีของจีนเพื่อรองรับการลงทุนของมาเลเซีย และ 2) ท่าเรือ/นิคมอุตสาหกรรม Kuantan ในมาเลเซียเพื่อรองรับการลงทุนของจีน โดยจีนสนใจลงทุนในธุรกิจเหล็ก อลูมิเนียม น้ำมัน ปาล์ม เหมืองแร่ และอสังหาริมทรัพย์ โดยเฉพาะที่พักอาศัยในรัฐยะโฮสำหรับคนจีน ความร่วมมือดังกล่าวส่งผลให้การค้าจีน-มาเลเซียปี 2556 ขยายตัวถึง 12% เมื่อเทียบกับปี 2555

4. ปรับปรุงระบบการชำระเงินเพื่อสร้างความใกล้ชิดของเครือข่าย เมื่อปี 2555 ธนาคารกลางมาเลเซีย (BNM) ได้เริ่มดำเนินการชำระบัญชีด้วย

เงินหยวนเพื่อส่งเสริมการค้ามาเลเซีย - จีน ลดความเสี่ยงจากการชำระค่าสินค้าจากเงินหยวน และจากการผันผวนของอัตราแลกเปลี่ยน และอำนวยความสะดวกให้แก่ธุรกิจ

5. สะพานเศรษฐกิจเชื่อมอันดามันและอ่าวไทยต่อยอดโลจิสติกส์โลก ปัจจุบันมาเลเซียมีเส้นทางสะพานเศรษฐกิจตะวันตก - ตะวันออก ซึ่งเชื่อมระหว่างท่าเรือกลัง - กรุงกัวลาลัมเปอร์ - ท่าเรือกวันตัน โดยท่าเรือแต่ละแห่งมีความสำคัญดังนี้

- **ท่าเรือกลัง (Port Klang)** เป็นท่าเรือสำคัญที่สุดสะพานเศรษฐกิจฝั่งตะวันตก ใกล้กรุงกัวลาลัมเปอร์ สามารถขนถ่ายสินค้าได้ราว 8.4 ล้านตัน (TEUs) ต่อปี เป็นอันดับ 11 ของโลก จัดเป็นจุดยุทธศาสตร์ในการขนส่งทางทะเล โดยเป็นตัวเลือกใหม่สำหรับเรือที่จะผ่านช่องแคบมะละกา ทดแทนท่าเรือสิงคโปร์ที่เริ่มแออัดมาก รัฐบาลมาเลเซียจึงผลักดันให้ท่าเรือกลังเป็นศูนย์กลางขนถ่ายสินค้าของอาเซียน รวมทั้งเมืองกลังยังมีเขตเศรษฐกิจพิเศษซึ่งลดหย่อนภาษีและค่าธรรมเนียมต่างๆ ในการขนถ่ายสินค้า อีกทั้งมีการเชื่อมโยงเส้นทางกับท่าเรือป็นังสำหรับขนส่งสินค้าจากไทย (เช่น ยางพารา) ที่มีปริมาณไม่ต่ำกว่าปีละ 3 แสน TEUs

- **ท่าเรือกวันตัน (Port Kuantan)** หรือ Kertih - Gebeng Corridor เป็นท่าเรือใหญ่ที่สุดฝั่งตะวันออกของคาบสมุทรมาลายู เดิมใช้ขนส่งสินค้าอุตสาหกรรมปิโตรเคมี แต่ปัจจุบันมีการขนส่งสินค้าชนิดอื่นด้วยเพราะมีนิคมอุตสาหกรรมของจีนตั้งอยู่

- **ท่าเรือตันจุง (Port of Tanjung Pelepas: PTP)** อยู่ตอนใต้สุดของมาเลเซีย ใกล้สิงคโปร์ สามารถขนถ่ายสินค้าได้ปีละ 2.5 ล้าน TEUs เป็นอันดับ 16 ของโลก (ท่าเรือตันจุงและท่าเรือกลังติดอันดับ 1 ใน 10 ท่าเรือที่ดีที่สุดในเอเชีย) รัฐบาลมาเลเซียมีเป้าหมายส่งเสริมให้เป็นศูนย์กลางการขนส่งทางทะเลในระดับโลก ปัจจุบันมีบริษัทเรือ เช่น Evergreen Marine Corp และ Mearsk Sealand ได้ย้ายฐานจากสิงคโปร์สู่ท่าเรือแห่งนี้แทน อีกทั้งยังได้มีการพัฒนาพื้นที่หลังท่าเรือเป็นเขตอุตสาหกรรมและกระจายสินค้า โดยได้วางระบบการเชื่อมต่อทางถนน ทางรถไฟ ท่าอากาศยาน และการขนส่งทางน้ำที่มีประสิทธิภาพ

6. รถไฟความเร็วสูงเชื่อมการค้าโลก รัฐบาลมาเลเซียและสิงคโปร์อนุมัติการก่อสร้างโครงการรถไฟความเร็วสูงเชื่อมสองประเทศ คาดว่าจะแล้วเสร็จภายในปี 2563 เส้นทางดังกล่าวจะสามารถเชื่อมกับโครงการรถไฟความเร็วสูงผ่านไทยไปลาวและจีนได้ในอนาคต อนึ่ง รถไฟความเร็วสูงเส้นทางฉงชิ่ง - บรัสเซลส์ได้เปิดให้บริการแล้ว ซึ่งจะทำให้สามารถขนส่งสินค้าทางบกจากอาเซียนไปยุโรปได้เป็นครั้งแรก

7. สร้างเครือข่ายโลจิสติกส์ทั่วโลกเพื่อขยายขอบเขตเศรษฐกิจของประเทศ บริษัทก่อสร้างมาเลเซียนิยมออกไปลงทุนด้านโครงสร้างพื้นฐานโดยเฉพาะในอาเซียน อาทิ บริษัทไอเจเอ็ม (IJM Corporation Berhad) ยักษ์ใหญ่ในธุรกิจ

ก่อสร้าง (อันดับ 2 ในอาเซียนรองจากอิตาเลียน-ไทย) นิยมไปลงทุนในประเทศที่กำลังเติบโต เช่น อินโดนีเซีย จีน และอินเดีย ในสาขาสำคัญ เช่น สนามบิน Cargo ท่าเรือ ระบบขนส่งมวลชน ทางด่วน และโรงไฟฟ้า โดยส่วนใหญ่เป็นการลงทุนแบบ BOT (Build - Operate - Transfer) เพื่อสร้างประโยชน์จากการต่อยอดและขยายช่องทางธุรกิจ (Synergistic Benefits) จากธุรกิจก่อสร้างไปสู่ธุรกิจอื่นๆ ที่ต่อเนื่อง โดยบริษัทมาเลเซียที่เข้าไปบริหารงานในท่าเรือหรือคลังสินค้าของประเทศต่างๆ สามารถเป็นศูนย์กลางสินค้าของมาเลเซียได้เป็นอย่างดี ดังนั้น การเติบโตของธุรกิจก่อสร้างของมาเลเซีย จึงมิใช่การเติบโตของบริษัทเพียงอย่างเดียว แต่หมายรวมถึงการเติบโตทางเศรษฐกิจของประเทศอีกด้วย

8. เครือข่ายโลจิสติกส์ที่ช่วยสร้างความหลากหลายทางเศรษฐกิจ การเติบโตด้านโลจิสติกส์มีส่วนสำคัญต่อการสนับสนุนอุตสาหกรรมหลัก 12 สาขาที่ได้รับการส่งเสริมภายใต้แผน NEM ของมาเลเซีย โดยระบบโลจิสติกส์ที่ดีจะช่วยให้ธุรกิจค้าปลีกค้าส่ง แฟรนไชส์ และการส่งออกเติบโตอย่างมาก ทั้งยังช่วยให้ธุรกิจบริการอื่นๆ ได้รับอานิสงส์ตามไปด้วย เช่น การเงิน การธนาคาร การประกันภัย คลังสินค้า การท่องเที่ยว โรงแรม ร้านอาหาร E-Commerce และธุรกิจก่อสร้าง เป็นต้น

ข้อคิดเห็น/ข้อเสนอแนะ

ยุทธศาสตร์การสร้างเครือข่ายกำลังมีบทบาทสำคัญมากขึ้นในเวทีการค้าระหว่างประเทศ ประเทศไทยจึงควรพิจารณาสนับสนุนการสร้างเครือข่ายในด้านต่างๆ ดังนี้

1. การพัฒนาเชื่อมโยงเครือข่ายการขนส่งโดยเฉพาะทางถนนและระบบรางกับประเทศเพื่อนบ้าน เป็นความจำเป็นเร่งด่วนอันดับต้นๆ เพื่อประโยชน์ด้านการค้าชายแดน อีกทั้งต้องต่อยอดไปสู่การพัฒนาการขนส่งระดับรางให้เชื่อมต่อกับจีน ซึ่งเป็นคู่ค้าอันดับ 1 ของไทย อนึ่ง ประชากรจีนมีแนวโน้มอยู่ในชุมชนเมืองมากขึ้นอันเป็นผลจากการกระจายความเจริญสู่จิ้นตอนใต้และตอนใน คาดว่าในปี 2020 คนจีน 2 ใน 3 (900 - 1,000 ล้านคน) จะอาศัยในชุมชนเมือง จึงเป็นตลาดขนาดใหญ่และเป็นโอกาสทางการค้าสำหรับไทย

2. ระบบขนส่ง-โลจิสติกส์ที่ดียังส่งผลดีต่ออุตสาหกรรมต่อเนื่อง-สนับสนุนหลายด้าน เช่น คลังสินค้า ค้าปลีก ค้าส่ง E-Commerce การแปรรูปสินค้าเกษตร การเงิน การธนาคาร การประกันภัย และการท่องเที่ยว

3. เชื่อมโยงห่วงโซ่อุปทานกับประเทศเพื่อนบ้านด้วยการจัดตั้งเขตเศรษฐกิจพิเศษชายแดน โดยจะต้องสามารถนำเข้าแรงงานและวัตถุดิบจากประเทศเพื่อนบ้านได้ในขอบเขตที่กว้างขวางยิ่งขึ้น เช่น ที่ด่านเชียงของ ด่านเจดีย์สามองค์ ด่านหนองคาย ด่านนครพนม และด่านสระแก้ว อนึ่ง มีแนวโน้มที่จีนจะย้ายฐานการผลิตโดยเฉพาะในอุตสาหกรรมอิเล็กทรอนิกส์และเครื่องใช้ไฟฟ้าจาก



เวียดนามสู่กัมพูชา จึงเป็นโอกาสของไทยในการพัฒนาอุตสาหกรรมชิ้นส่วนอิเล็กทรอนิกส์ในเขตเศรษฐกิจพิเศษชายแดน เพื่อป้อนสู่สายการผลิตของกัมพูชา

4. ประเทศไทยมีคนไทยเชื้อสายจีนถึง 26 ล้านคน มากกว่าในมาเลเซีย จึงควรใช้จุดแข็งนี้ในการส่งเสริมการสร้างความร่วมมือทางการค้าและเศรษฐกิจระหว่างกันให้มากขึ้น เช่น การแลกเปลี่ยนการลงทุนในเส้นทางระเบียงเศรษฐกิจเหนือ - ใต้ และการส่งเสริมการเรียนภาษาจีนเป็นภาษาที่ 3 เป็นต้น

5. ควรส่งเสริมให้ธุรกิจก่อสร้างไปลงทุนในประเทศเพื่อนบ้านแบบ BOT เช่น ท่าเรือ สนามบิน และ cargo โดยธุรกิจไทยจะเป็นผู้บริหารจัดการการดำเนินการด้วย ซึ่งจะสามารถต่อยอดเป็นศูนย์กลางกระจายสินค้าไทยในต่างประเทศได้อีกทางหนึ่ง

6. ควรมีการทบทวนและพัฒนาสะพานเศรษฐกิจเชื่อมอันดามัน-อ่าวไทย เช่น ท่าเรือระนอง - มาบตาพุด หรือบริเวณภาคใต้ตอนล่าง เนื่องจากการค้าอาเซียน - จีน และจีน - ตลาดโลก ขยายตัวมาก ส่งผลให้การขนส่งผ่านท่าเรือสิงคโปร์คับคั่ง จึงมีความต้องการเส้นทางขนถ่ายทางทะเลใหม่ ๆ ในภูมิภาค เป็นโอกาสสำหรับประเทศไทยในการพัฒนาสะพานเศรษฐกิจเชื่อมอันดามัน - อ่าวไทยเช่นเดียวกับสะพานเศรษฐกิจกลัง - กวันตันของมาเลเซีย

7. ประเทศไทยเป็นครัวโลก แต่ไม่สามารถเป็นผู้นำด้านอาหารฮาลาลเช่นมาเลเซีย แนวทางที่เป็นไปได้คือร่วมมือกับบรูไนที่มีเครือข่ายใกล้ชิดกับโลกมุสลิม เพื่อให้สินค้าอาหารของไทยสามารถใช้เครื่องหมายฮาลาลของบรูไนซึ่งเป็นที่ยอมรับในตลาดฮาลาลโลก ทั้งนี้ อาจส่งเสริมนิคมอุตสาหกรรมปัตตานี ให้เป็นศูนย์กลางการผลิตอาหารฮาลาลของไทย

8. การสร้างเครือข่ายการลงทุนมาเลเซีย - จีนช่วยเพิ่มการค้าทั้งสองฝ่ายเป็นอย่างมาก โดยมาเลเซียเพิ่มการลงทุนในนิคม China - Malaysia Qinzhou (ซินโจว) Industrial Park ในมณฑลกว่างซีของจีน ขณะที่จีนเพิ่มการลงทุนในนิคมอุตสาหกรรม Kuantan ของมาเลเซีย ก่อให้เกิดการขยายตัวทางการค้าแบบก้าวกระโดด ขณะที่จีนเองก็สนใจชักชวนบริษัทไทยเข้าไปลงทุนในนิคมโจวจ๋อในมณฑลกว่างซีของจีน อีกทั้งได้กำหนดให้มณฑลกว่างซีเป็นศูนย์กลางในการพัฒนาความร่วมมือการค้าการลงทุนกับอาเซียน ความร่วมมือด้านการลงทุนจึงเป็นอีกช่องทางหนึ่งในการกระตุ้นการส่งออกได้

Thailand Plus One :

ยุทธศาสตร์เชื่อมโยงห่วงโซ่อุปทานของญี่ปุ่นในอาเซียน

โดย นางสาววรพัทธ์ ฐิตะดิลก
กองวิจัยสินค้าอุตสาหกรรมและธุรกิจบริการ

ประเทศไทยตั้งอยู่ในจุดยุทธศาสตร์สำคัญด้วยการเป็นศูนย์กลางอาเซียน เชื่อมต่ออาเซียนเดิมกับ CLMV ขณะเดียวกันก็เป็นจุดเชื่อมต่อระหว่างอาเซียนกับเศรษฐกิจใหญ่อย่างจีนและอินเดีย จึงไม่ใช่เรื่องแปลกอะไรที่ญี่ปุ่นจะใช้โมเดล Thailand Plus One เพื่อรักษาฐานที่ตั้งทางธุรกิจและอุตสาหกรรมเกิดใหม่ในเอเชีย โดยมีไทยเป็นศูนย์กลางในการเชื่อมต่อห่วงโซ่อุปทานในภูมิภาคอาเซียน

ความสัมพันธ์ทางเศรษฐกิจไทย - ญี่ปุ่น

ญี่ปุ่นกับไทยมีความสัมพันธ์ทางเศรษฐกิจการค้ากันมาเป็นเวลายาวนาน โดยสำหรับไทยนั้นญี่ปุ่นเป็นคู่ค้าอันดับ 3 แหล่งนำเข้าอันดับ 1 และตลาดส่งออกอันดับ 3 ของไทย ญี่ปุ่นยังเป็นนักลงทุนต่างชาติรายใหญ่ที่สุดของไทย โดยในปี 2556 ญี่ปุ่นมีจำนวนโครงการที่ได้รับอนุมัติจากคณะกรรมการส่งเสริมการลงทุน (BOI) และมูลค่าเงินลงทุนสูงสุดคือ มีเม็ดเงินลงทุนเกือบ 3 แสนล้านบาท คิดเป็นกว่า 60% ของมูลค่าการลงทุนที่ได้รับอนุมัติทั้งหมด โดยส่วนใหญ่เป็นการลงทุนในอุตสาหกรรมยานยนต์ อิเล็กทรอนิกส์และเครื่องใช้ไฟฟ้า

ญี่ปุ่นให้ความสำคัญกับไทยมาก โดยมองว่าไทยเป็นศูนย์กลางการผลิตและโลจิสติกส์ของ GMS (อนุภูมิภาคสุ่มแม่น้ำโขง) หรืออาเซียนตอนเหนือ ไทยจึงเป็นประเทศที่มีจำนวนคนญี่ปุ่น บริษัทญี่ปุ่น และมูลค่าการลงทุนโดยตรง (FDI) จากญี่ปุ่นมากที่สุด ในอาเซียน โดยมีบริษัทที่เป็นสมาชิกหอการค้าญี่ปุ่นประจำกรุงเทพฯ มากถึง 1,534 บริษัท คิดเป็นเกือบ 2 เท่าของอันดับ 2 อย่างสิงคโปร์ ทั้งนี้ หากรวมบริษัทที่ไม่ได้เป็นสมาชิกหอการค้า คาดว่ามีบริษัทญี่ปุ่นในไทยมากกว่า 4,000 บริษัท โดยครึ่งหนึ่งอยู่ในภาคการผลิต นอกจากนี้ จากการสำรวจขององค์การส่งเสริมการค้าต่างประเทศของญี่ปุ่น (JETRO) พบว่า บริษัทญี่ปุ่นมองว่าไทยเป็นประเทศที่มีอนาคตมากเป็นอันดับ 2 (เป็นรองแค่จีน) ทั้งในแง่การผลิต การขาย การวิจัยและพัฒนา (R&D) และโลจิสติกส์ เห็นได้จากการที่ไทยเป็นแหล่งลงทุนโดยตรงอันดับ 2 ของญี่ปุ่น มีมูลค่า FDI 2.4 ล้านล้านเยน โดยเป็นการลงทุนในสาขายานพาหนะมากที่สุด รองลงมาเป็นเครื่องจักรกลไฟฟ้า เหล็ก/โลหะ/โลหะและยา/เคมีภัณฑ์

การที่ไทยและญี่ปุ่นมีความสำคัญทางเศรษฐกิจต่อกันเช่นนี้ ทำให้แนวคิดหรือโมเดลทางธุรกิจที่ญี่ปุ่นเลือกใช้ส่งผลอย่างมากต่อการค้าและการลงทุนของทั้งสองฝ่าย



ที่มา: The Potential of the "Thailand Plus One" Business Model, Oizumi (2013)

Thailand Plus One คืออะไร

Thailand Plus One หรือ ไทยบวกหนึ่ง เป็นโมเดลทางธุรกิจใหม่ที่บริษัทญี่ปุ่นเริ่มนำมาใช้ในการตั้งฐานการผลิตใน GMS โดยมีแนวคิดสำคัญคือ **ยังคงใช้ไทยเป็นศูนย์กลางการผลิตในภูมิภาค แต่เคลื่อนย้ายกระบวนการผลิตที่ใช้แรงงานสูงไปยังประเทศเพื่อนบ้าน** ได้แก่ กัมพูชา ลาว และพม่า ตามแนวคิดนี้บริษัทสาขา (Subsidiary) ของญี่ปุ่นในไทยจึงทำหน้าที่เป็นศูนย์กลางในภูมิภาค (Regional Headquarter) หรือโรงงานแม่ (Mother Factory) ที่บริหารงาน กำกับดูแล หรือเข้าไปลงทุนตั้งโรงงานในประเทศเพื่อนบ้าน ในขณะที่โรงงานในกัมพูชา ลาว และพม่าเน้นการผลิตที่มีมูลค่าเพิ่มน้อยและใช้แรงงานเข้มข้น โรงงานในไทยจะเปลี่ยนไปเน้นการผลิตที่ใช้การลงทุนหรือเทคโนโลยีเข้มข้น และเน้นกิจกรรมที่สร้างมูลค่าเพิ่มสูง เช่น R&D เป็นต้น

Economic Corridors and Thailand Plus One

พื้นที่ในประเทศเพื่อนบ้านที่ญี่ปุ่นเข้าไปลงทุนแล้วหรือสนใจจะลงทุนคือพื้นที่เขตเศรษฐกิจ

พิเศษ โดยเฉพาะที่ติดกับชายแดนไทย และเมืองตามแนวระเบียงเศรษฐกิจ ทั้งระเบียงเศรษฐกิจตะวันออก - ตะวันตก เช่น ย่างกุ้ง เมียวดีในพม่า และสะพานนะเขตในลาว และระเบียงเศรษฐกิจตอนใต้ เช่น ทวายในพม่า และเกาะกง ปอยเปต และพนมเปญ ในกัมพูชา โดยญี่ปุ่นมุ่งที่จะใช้ประโยชน์จากโครงสร้างพื้นฐานและเส้นทางคมนาคมที่มีอยู่แล้วของไทย และโครงสร้างพื้นฐานที่จะพัฒนาขึ้นในอนาคตภายใต้กรอบ GMS

ทั้งนี้ จากผลการสำรวจครั้งหลังประจำปี 2556 ของหอการค้าญี่ปุ่นประจำกรุงเทพฯ พบว่า 28% ของบริษัทที่ตอบแบบสอบถาม ได้ไปตั้งฐานการผลิตในประเทศเพื่อนบ้านภายใต้แนวคิด Thailand Plus One แล้ว และอีก 19% กำลังตัดสินใจ โดยเมืองที่ได้รับความสนใจมากที่สุด 3 อันดับแรก ได้แก่ ย่างกุ้ง (รวมทั้ง ตีละวา) ทวาย และพนมเปญ

ทำไมต้อง Thailand Plus One

แนวคิด Thailand Plus One นี้ ภาคธุรกิจญี่ปุ่นริเริ่มด้วยตนเอง (มิใช่แนวคิดภาครัฐ) ด้วยปัจจัยสำคัญหลายประการ ดังนี้

Push Factor หรือ ปัจจัยในไทยที่เป็นแรงผลักดันให้เกิดการเคลื่อนย้ายการผลิตบางส่วนออกไป ได้แก่

(1) **การขาดแคลนแรงงานในไทย**
ความต้องการแรงงานในไทยมีแนวโน้มเพิ่มขึ้น แต่อุปทานแรงงานมีแนวโน้มลดลง โดยเฉพาะแรงงานอายุ 15-29 ปี ซึ่งภาคการผลิตที่ใช้แรงงานเข้มข้นต้องการ เนื่องจากไทยมีอัตราการเกิดที่ลดลง และกำลังเข้าสู่สังคมผู้สูงอายุ

(2) **ค่าจ้างแรงงานในไทยที่เพิ่มขึ้น**
การปรับเพิ่มค่าแรงขั้นต่ำทำให้ค่าจ้างแรงงานโดยรวมของไทยสูงขึ้นไปด้วย จากการสำรวจของ JETRO พบว่าค่าแรงเฉลี่ยต่อคนต่อเดือนในไทยเท่ากับ 366 เหรียญสหรัฐ สูงสุดเป็นอันดับ 3 ของอาเซียน และเพิ่มขึ้นถึงเกือบ 40% ในช่วง 3 ปีล่าสุด

ในขณะที่ค่าแรงในพม่า กัมพูชา และลาวอยู่ในกลุ่มต่ำสุดของอาเซียน มีค่าเพียง 137, 101 และ 71 เหรียญสหรัฐ

Pull Factor หรือ ปัจจัยในประเทศเพื่อนบ้าน ที่ดึงดูดให้เกิดการลงทุนตั้งฐานการผลิต ได้แก่

(1) การพัฒนาสภาพแวดล้อมทางเศรษฐกิจในกัมพูชา ลาว และพม่า อาทิ การพัฒนาโครงสร้างพื้นฐาน เขตอุตสาหกรรม เขตเศรษฐกิจพิเศษ ที่จะช่วยเชื่อมโยงการผลิตและการค้าและเป็นโอกาสทางการลงทุนของญี่ปุ่นไปพร้อมกัน อีกทั้งยังมีมาตรการจูงใจนักลงทุนต่างชาติ เช่น การยกเว้น/ลดภาษีเงินได้นิติบุคคล/ภาษีนำเข้าวัตถุดิบ เครื่องจักรและอุปกรณ์ กอปรกับ การรวมกลุ่ม AEC และการลดภาษีภายใต้ AFTA และกรอบอื่นๆ ที่ช่วยลดต้นทุนและเพิ่มความสะดวกในการเคลื่อนย้ายวัตถุดิบหรือสินค้าภายในอาเซียน

(2) เศรษฐกิจของกัมพูชา ลาว และพม่า ที่ขยายตัวอย่างต่อเนื่อง โดย IMF คาดการณ์ว่า เศรษฐกิจของทั้ง 3 ประเทศจะขยายตัวมากกว่า 7% ต่อเนื่องไปจนถึงปี 2562 จึงถือเป็นตลาดใหม่ที่กำลังเติบโตของญี่ปุ่น โดยเฉพาะพม่าซึ่งมีประชากรมากถึง 52 ล้านคน และมีแรงงานในช่วงอายุ 15-29 ปี ใกล้เคียงกับไทย (14 ล้านคน) จึงเป็นทั้งตลาดผู้บริโภคและแรงงานของญี่ปุ่น และหากการพัฒนาโครงสร้างพื้นฐานในพม่าสำเร็จ ก็จะสามารถใช้พม่าเป็นประตูไปยังอินเดีย ตะวันออกกลาง และแอฟริกาได้อีกด้วย

Win - Win Strategy จริงหรือ!

โมเดล Thailand Plus One มีโอกาสเป็น Win - Win Strategy คือเป็นกลยุทธ์ที่ทำให้ไทยและญี่ปุ่นได้รับประโยชน์ทั้ง 2 ฝ่าย

• **สำหรับญี่ปุ่น** Thailand Plus One จะทำให้อุรกิจญี่ปุ่นสามารถกระจายการผลิตให้เหมาะสมโดยใช้ประโยชน์จากจุดแข็งของแต่ละพื้นที่ (เช่น ค่าแรงที่ถูกในพม่า ลาว กัมพูชา และความพร้อมทางโครงสร้างพื้นฐานและเทคโนโลยีของไทย) และช่วยเพิ่มประสิทธิภาพและความแข็งแกร่งให้กับฐานการผลิตโดยรวมที่มีไทยเป็นศูนย์กลาง รวมทั้งช่วยยกระดับห่วงโซ่อุปทาน จากระดับประเทศเป็นระดับภูมิภาค Thailand Plus One จึงเป็นวิธีการในการเข้าถึงและรักษาตลาดอาเซียนที่มั่นคงและยั่งยืน

ตัวอย่างบริษัทญี่ปุ่นในไทยที่ได้ตั้งฐานการผลิตตามแนวคิด Thailand Plus One

- บริษัทผงชูรส AJINOMOTO ซึ่งตั้งโรงงานบรรจุสินค้าในเขตเศรษฐกิจพิเศษพมเปญของกัมพูชา ในปี 2552 โดยจำหน่ายผงชูรสที่บรรจุเสร็จในตลาดกัมพูชาเลย การตั้งโรงงานในกัมพูชาจึงช่วยลดต้นทุนโลจิสติกส์และลดปัญหาสินค้าเสียหายระหว่างการขนส่ง
- บริษัทชิ้นส่วนรถยนต์ YAZAKI ซึ่งตั้งฐานการผลิตชุดสายไฟในเกาะกง ประเทศกัมพูชา ในปี 2555 เพื่อใช้ประโยชน์จากค่าจ้างแรงงานที่ถูกในกัมพูชา ทั้งนี้ ชุดสายไฟที่ผลิตเสร็จแล้วจะถูกส่งกลับมาขายในไทย
- บริษัท NIKON ซึ่งตั้งโรงงานประกอบกล้องดิจิทัล SLR ในสะหวันนะเขต ประเทศลาว ในปี 2556 เพื่อใช้ประโยชน์จากค่าแรงที่ถูกในลาว ทั้งนี้ ผลผลิตที่ได้จะถูกส่งกลับมาขายยังโรงงานในไทยเพื่อผ่านกระบวนการขั้นสุดท้ายก่อนส่งออกไปขายในตลาดโลก

ที่มา : Mizuno and Nakabayashi, NRI (2014)

กว่าการตั้งฐานการผลิตในไทยเพียงประเทศเดียว และทำให้ญี่ปุ่นสามารถแข่งขันกับคู่แข่งสำคัญอย่างจีนได้ดีขึ้น นอกจากนี้ **ธุรกิจญี่ปุ่นสามารถใช้ไทยและประเทศเพื่อนบ้านเป็นฐานในการผลิตและส่งออกสินค้าไปยังตลาดเกิดใหม่ในเอเชียด้วย**

• **สำหรับไทย** แนวคิด Thailand Plus One จะช่วยให้ไทยสามารถรักษากการเป็นศูนย์กลางการผลิตของญี่ปุ่นในภูมิภาค ในขณะที่เดียวกันทำให้ไทยมีโอกาสเข้าถึงแรงงานราคาถูกจำนวนมากในประเทศเพื่อนบ้าน และเหลือทรัพยากรในประเทศสำหรับใช้ในกระบวนการผลิตที่ก่อให้เกิดมูลค่าเพิ่มสูงมากขึ้น จึงมีส่วนช่วยเพิ่มความสามารถทางการแข่งขันโดยรวมของไทย

ทั้งนี้ แนวคิด Thailand Plus One จะประสบความสำเร็จหรือไม่ขึ้น ขึ้นอยู่กับ **ความเชื่อมโยง (Connectivity)** เป็นสำคัญ กล่าวคือ ต้องสร้างความเชื่อมโยงระหว่างไทย ลาว พม่า และกัมพูชาที่แน่นแฟ้นขึ้น ทั้งในระดับเอกชน - เอกชน เอกชน - รัฐ และรัฐ - รัฐ ตลอดจนต้องรับมือกับความท้าทายต่างๆ เช่น สำหรับลาว พม่า และกัมพูชา ต้องพัฒนาโครงสร้างพื้นฐาน ลดอุปสรรคที่มีภาษีและขั้นตอนในการผ่านแดนพิธีการศุลกากร รวมทั้งเพิ่มทักษะและผลิตภาพแรงงาน

ข้อเสนอแนะ

ประเทศไทยควรมีกกลยุทธ์ในการเตรียมการเพื่อใช้ประโยชน์จาก Thailand Plus One ดังนี้

• **เตรียมความพร้อมเพื่อยกระดับให้ไทยเป็นฐานการผลิตมูลค่าเพิ่มสูงอย่างยั่งยืน**

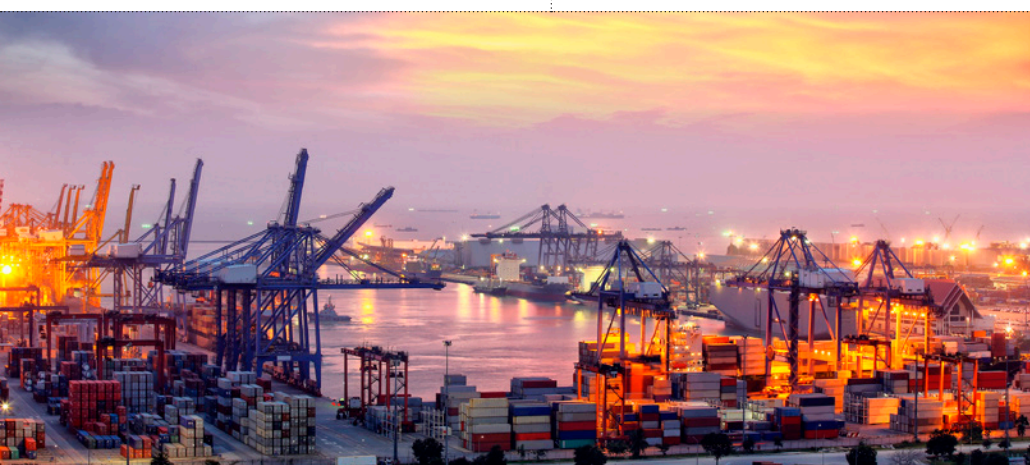
กล่าวคือ ภาครัฐต้องเพิ่มการลงทุนด้าน R&D และการพัฒนาเทคโนโลยีและบุคลากร รวมทั้ง ผลักดันให้เกิดการถ่ายทอดเทคโนโลยีและการเพิ่มหน่วย R&D ของบริษัทญี่ปุ่นในไทยอย่างแท้จริง โดยควรกำหนดเงื่อนไขด้านการถ่ายทอดเทคโนโลยีไว้ในมาตรการส่งเสริมการลงทุน สำหรับภาคเอกชน ต้องเร่งเพิ่มผลิตภาพพัฒนาความสามารถด้าน R&D และยกระดับทักษะแรงงาน (ทั้งทักษะการปฏิบัติงานและภาษาญี่ปุ่น) ให้สอดคล้องกับการเป็นฐานการผลิตที่มีมูลค่าเพิ่มสูงขึ้น

• **เฝ้าจับตาสถานการณ์ด้านแรงงาน** เนื่องจากปัจจุบันภาคการผลิตไทยต้องพึ่งพาแรงงานจากประเทศเพื่อนบ้านอยู่แล้ว หากมีการตั้งโรงงานในประเทศเพื่อนบ้านมากขึ้นอาจทำให้แรงงานกลุ่มนี้เลือกที่จะทำงานในประเทศของตนและมาทำงานในไทยน้อยลง ซึ่งอาจส่งผลให้ไทยขาดแคลนแรงงานมากยิ่งขึ้น

• **เร่งผลักดันการพัฒนาโครงสร้างพื้นฐานและความเชื่อมโยงระหว่างประเทศ** โดยเฉพาะตามแนวระเบียงเศรษฐกิจ ซึ่งจะช่วยสร้างโอกาสทางการค้าการลงทุนให้กับไทย เช่น ธุรกิจก่อสร้างโครงสร้างพื้นฐาน ที่พักอาศัย และความต้องการสินค้าอุปโภคบริโภคที่จะเพิ่มสูงขึ้นอีกด้วย

แหล่งอ้างอิง

1. Thailand Plus One: New Regional Manufacturing Pattern of Japanese Companies in preparation for AEC (preliminary findings), Kengo Mizuno and Jun Nakabayashi, Nomura Research Institute (NRI) Thailand, March 2014
2. The Potential of the "Thailand-Plus-One" Business Model - A New Fragmentation in East Asia, Keiichiro Oizumi, RIM Pacific Business and Industries Vol. XIII, 2013 No. 50
3. A Survey of Business Sentiment of Japanese Corporations in Thailand for the 2nd Half of 2013, Japanese Chamber of Commerce Bangkok (JCCB), January 2014
4. Survey of Japanese -Affiliated Companies in Asia and Oceania (FY2013), JETRO, December 2013



ภาพรวมเศรษฐกิจไทย



ประเทศ	อัตราเงินเฟ้อ	Real GDP	Real GDP ปี 57
	เฉลี่ยปี 2557 (ม.ค. - พ.ค. 57)	ปี 56 (%y-o-y)	คาดการณ์โดย IMF *
ไทย	2.21	2.9	5.0
มาเลเซีย	3.40	4.7	3.7
ฟิลิปปินส์	4.16	7.2	6.3
สิงคโปร์	1.64	4.1	3.0
จีน	2.24	7.7	7.5
อินโดนีเซีย	7.57	5.8	5.5
อินเดีย	8.40	-	5.4
เวียดนาม	4.73	5.4	5.4

ข้อมูลเศรษฐกิจไทย	ปี 56		ปี 57		
	ทั้งปี	Q4	Q1	เม.ย.	พ.ค.
Real GDP (%y-o-y)					
อัตราการขยายตัวของเศรษฐกิจ	2.9	0.6	-0.6	-	-
เสถียรภาพเศรษฐกิจ					
ดุลบัญชีเดินสะพัด (พันล้าน USD)	-2.8	3.0	8.2	-0.6	-
ทุนสำรองระหว่างประเทศ (พันล้าน USD)	167.2	167.2	167.4	168.9	167.5
อัตราเงินเฟ้อทั่วไป (%y-o-y)	2.18	-	-	2.45	2.62
อัตราเงินเฟ้อพื้นฐาน (%y-o-y)	1.00	-	-	1.66	1.75
หนี้สาธารณะต่อ GDP (%)	45.7	45.7	46.1	46.6	-
อัตราการว่างงาน (%)	0.7	0.6	0.9	0.9	0.9
การส่งออก - นำเข้า (%y-o-y)					
มูลค่าการส่งออกในรูป USD	-0.31	-1.03	1.00	-0.87	-2.14
มูลค่าการนำเข้าในรูป USD	0.29	-7.90	-15.41	-14.54	-9.32
อุปทาน (%y-o-y)					
ดัชนีผลผลิตสินค้าเกษตร	0.6	3.0	-	5.62	6.93
ดัชนีราคาสินค้าเกษตร	-	-	-	-5.78	-8.59
ดัชนีผลผลิตสินค้าอุตสาหกรรม	-3.2	-7.1	-7.0	-3.9	-4.1
ดัชนีความเชื่อมั่นอุตสาหกรรม (ระดับ)	92.6	90.5	85.8	84.0	85.1
จำนวนนักท่องเที่ยวต่างประเทศ	18.8	9.3	-5.9	-1.7	-10.7
การบริโภคเอกชน (%y-o-y)					
ภาชนิยมค้าปลีก ณ ราคาคงที่	-0.7	-1.0	-0.2	-1.2	2.3
ยอดจำหน่ายรถยนต์นั่ง	-6.1	-39.7	-55.3	-34.4	-44.4
ยอดจำหน่ายรถจักรยานยนต์	-6.0	-14.9	-20.8	-21.5	-17.8
ปริมาณนำเข้าสินค้าอุปโภคบริโภคในรูป USD	4.4	-0.2	-3.9	5.0	-4.5
การลงทุนเอกชน (%y-o-y)					
ปริมาณนำเข้าสินค้าทุนในรูป USD	-5.9	-16.6	-14.1	-16.9	-15.4
ยอดจำหน่ายรถยนต์เชิงพาณิชย์	-8.4	-24.1	-36.6	-32.3	-31.7
ภาชื้อกรรมอสังหาริมทรัพย์	17.9	9.1	-6.6	-7.7	-1.0
ยอดขายปูนซีเมนต์	8.3	0.3	-2.4	-3.1	-1.8

เศรษฐกิจของไทย เดือนพฤษภาคม 2557 เริ่มมีสัญญาณในทิศทางที่ดีขึ้น โดยเฉพาะเครื่องชี้วัดด้านการใช้จ่ายภายในประเทศ ได้แก่ การบริโภคและการลงทุนภาคเอกชน รวมถึงการใช้จ่ายของภาครัฐ แต่หากพิจารณาด้านการค้าระหว่างประเทศหดตัวลงตามอุปสงค์ของตลาดต่างประเทศ ทั้งนี้เศรษฐกิจของไทยยังอยู่ในเกณฑ์ดีและมีความมั่นคง เมื่อเทียบกับประเทศต่างๆ ในเอเชีย สำหรับประมาณการแนวโน้มเศรษฐกิจไทยปี 2557 สศช. ได้ปรับค่าคาดการณ์เมื่อวันที่ 19 พฤษภาคม 2557 ว่าจะขยายตัวร้อยละ 1.5 - 2.5 จากเดิมที่คาดว่าจะขยายตัวร้อยละ 3.0 - 4.0

เสถียรภาพเศรษฐกิจในประเทศ เดือนพฤษภาคม 2557 อยู่ในเกณฑ์ดีและมีเสถียรภาพ โดยอัตราเงินเฟ้อทั่วไปขยายตัวร้อยละ 2.62 อัตราการว่างงานอยู่ระดับต่ำที่ร้อยละ 0.9 ของกำลังแรงงานรวม และสัดส่วนหนี้สาธารณะต่อ GDP ข้อมูลล่าสุด ณ เดือนเมษายน 2557 สูงขึ้นเล็กน้อยจากเดือนก่อนหน้า แต่ยังคงอยู่ในระดับต่ำที่ร้อยละ 46.6 ซึ่งสถานะหนี้ของไทยยังมีความมั่นคง และต่ำกว่ากรอบความมั่นคงทางการคลังที่ตั้งไว้ คือไม่เกินร้อยละ 60.0 **ส่วนเสถียรภาพเศรษฐกิจนอกประเทศ** อยู่ในระดับมั่นคง สะท้อนได้จากทุนสำรองระหว่างประเทศ ณ สิ้นเดือนพฤษภาคม 2557 อยู่ในระดับสูงที่ 167.5 พันล้านดอลลาร์สหรัฐ ซึ่งสูงกว่าหนี้ต่างประเทศระยะสั้นสามารถรองรับความเสี่ยงจากความผันผวนของเศรษฐกิจโลกได้

ภาคอุปทาน เดือนพฤษภาคม 2557 โดยรวมหดตัว แต่หดตัวน้อยลงเมื่อเทียบกับเดือนที่ผ่านมา สะท้อนได้จากดัชนีราคาสินค้าเกษตร หดตัวร้อยละ 8.59 โดยเฉพาะราคาข้าวเปลือก ยางพาราและไก่เนื้อ และดัชนีผลผลิตสินค้าอุตสาหกรรม หดตัวร้อยละ 4.1 ซึ่งหดตัวตามอุปสงค์ของตลาดต่างประเทศ นอกจากนี้ จำนวนนักท่องเที่ยวต่างประเทศยังคงหดตัวเช่นกัน โดยหดตัวร้อยละ 10.7 ขณะที่ดัชนีความเชื่อมั่นอุตสาหกรรมปรับสูงขึ้น อยู่ที่ระดับ 85.1 จากระดับ 84.0 ในเดือนก่อนหน้า สะท้อนได้ว่าผู้ประกอบการมีความเชื่อมั่นมากขึ้นจากสถานการณ์ทางการเมืองที่เริ่มคลี่คลาย

การบริโภคภาคเอกชน เดือนพฤษภาคม 2557 โดยรวมส่งสัญญาณดีขึ้น เมื่อเทียบกับช่วงเดือนที่ผ่านมา โดยสะท้อนได้จากยอดการจับจ่ายรายมูลค่าเพิ่ม ณ ราคาคงที่ ขยายตัวร้อยละ 2.3 ยอดจำหน่ายรถยนต์จักรยานยนต์ หดตัวร้อยละ 17.8 ซึ่งหดตัวน้อยลงเมื่อเทียบกับเดือนก่อนหน้า ส่วนยอดจำหน่ายรถยนต์นั่ง และปริมาณนำเข้าสินค้าอุปโภคบริโภคในรูปดอลลาร์สหรัฐ หดตัวลงที่ร้อยละ 44.4 และ 4.5 ตามลำดับ

การลงทุนภาคเอกชน เดือนพฤษภาคม 2557 เริ่มส่งสัญญาณดีขึ้น เมื่อเทียบกับช่วงเดือนที่ผ่านมา เนื่องจากผู้ประกอบการเริ่มมีความเชื่อมั่นต่อสถานการณ์ทางการเมืองและทิศทางของเศรษฐกิจว่าจะมีทิศทางที่ดีขึ้น ประกอบกับภาครัฐมีการเบิกจ่ายงบประมาณเพิ่มขึ้น โดยปริมาณนำเข้าสินค้าทุนในรูปดอลลาร์สหรัฐ ยอดจำหน่ายรถยนต์เชิงพาณิชย์ ยอดการจับจ่ายภาชื้อกรรมอสังหาริมทรัพย์ หดตัวน้อยลงเมื่อเทียบกับเดือนก่อนหน้า ซึ่งหดตัวร้อยละ 15.4, 31.7 และ 1.0 ตามลำดับ

ที่มา : ธนาคารแห่งประเทศไทย, สำนักงานเศรษฐกิจการคลัง, สำนักงานเศรษฐกิจการเกษตร, เว็บไซต์สำนักงานสถิติของประเทศต่างๆ, IMF (* ค่าคาดการณ์ เดือน ต.ค. 56 และสิงคโปร์คาดการณ์โดย MTI of SINGAPORE)

ตัวชี้วัดเศรษฐกิจการค้า



ดัชนีราคาผู้บริโภคทั่วไปของประเทศ เดือนมิถุนายน 2557 มีค่าเท่ากับ 107.79 เมื่อเทียบกับเดือนเดียวกันปีก่อนสูงขึ้นร้อยละ 2.35 จากมาตรการดูแลค่าครองชีพอย่างใกล้ชิด ตามนโยบายของคณะรักษาความสงบแห่งชาติ (คสช.) โดยการตรึงราคาก๊าซหุงต้ม (LPG) ภาคครัวเรือนและน้ำมันดีเซล รวมทั้งลดราคาน้ำมันเบนซินและแก๊สโซฮอล์ พร้อมกับขอความร่วมมือผู้ประกอบการตรึงราคาสินค้าอุปโภคบริโภคเป็นเวลา 6 เดือน ทำให้แรงกดดันเงินเฟ้อลดลง และระดับราคายังคงอยู่ในเกณฑ์ดีมีเสถียรภาพ เมื่อเทียบกับเดือนพฤษภาคม 2557 ดัชนีลดลงร้อยละ 0.10 และเฉลี่ยเดือนมกราคม - มิถุนายน 2557 เทียบกับช่วงเดียวกันของปี 2556 สูงขึ้นร้อยละ 2.23

สำหรับภาคการณ้เงินฝ้อปี 2557 กระทรวงพาณิชย์คาดการณ์ว่าจะขยายตัวร้อยละ 2.0 - 2.8

ดัชนีราคาผู้บริโภคพื้นฐานของประเทศ (เป็นดัชนีราคาผู้บริโภคทั่วไปของประเทศ ที่หักสินค้ากลุ่มอาหารสดและพลังงาน) เดือนมิถุนายน 2557 มีค่าเท่ากับ 104.83 เมื่อเทียบกับเดือนเดียวกันของปีก่อนสูงขึ้นร้อยละ 1.71 เมื่อเทียบกับเดือนก่อนหน้า ดัชนีราคาสูงขึ้นร้อยละ 0.05 และเฉลี่ยเดือนมกราคม - มิถุนายน 2557 เทียบกับช่วงเดียวกันของปี 2556 สูงขึ้นร้อยละ 1.45

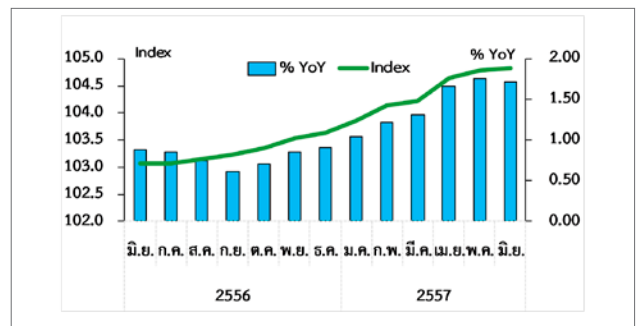
ดัชนีราคาผู้ผลิต เดือนมิถุนายน 2557 มีค่าเท่ากับ 141.2 เมื่อเทียบกับเดือนเดียวกันของปีก่อน สูงขึ้นร้อยละ 1.3 จากการสูงขึ้นของหมวดผลิตภัณฑ์จากเหมืองที่สูงขึ้นร้อยละ 9.5 ตามการสูงขึ้นของราคาลิกไนต์ ปิโตรเลียมและก๊าซธรรมชาติร้อยละ 11.3 แร่โลหะร้อยละ 2.9 หมวดผลิตภัณฑ์อุตสาหกรรมสูงขึ้นร้อยละ 1.5 ได้แก่ เครื่องจักร ส่วนประกอบและอุปกรณ์ร้อยละ 2.2 โลหะขั้นมูลฐานและผลิตภัณฑ์โลหะร้อยละ 2.3 เคมีภัณฑ์และผลิตภัณฑ์เคมีร้อยละ 2.9 ผลิตภัณฑ์ปิโตรเลียมร้อยละ 11.9 และสินค้าอุตสาหกรรมอื่นๆ ร้อยละ 0.2 เมื่อเทียบกับเดือนก่อนหน้าดัชนีราคาผู้ผลิตลดลงร้อยละ 1.1 และเฉลี่ยเดือนมกราคม - มิถุนายน 2557 เทียบกับช่วงเดียวกันของปี 2556 สูงขึ้นร้อยละ 1.4

ดัชนีราคาวัสดุก่อสร้าง เดือนมิถุนายน 2557 มีค่าเท่ากับ 127.1 เมื่อเทียบกับเดือนเดียวกันของปีก่อน สูงขึ้นร้อยละ 1.8 จากการสูงขึ้นของหมวดผลิตภัณฑ์คอนกรีตร้อยละ 4.3 เหล็กและผลิตภัณฑ์เหล็ก 2.8 หมวดกระเบื้องร้อยละ 0.2 ไม้และผลิตภัณฑ์ไม้ร้อยละ 0.2 อุปกรณ์ไฟฟ้าและประปา ร้อยละ 0.2 และวัสดุก่อสร้างอื่นๆ ร้อยละ 3.0 สำหรับหมวดวัสดุฉนวนผิวไม่เปลี่ยนแปลง ส่วนที่ลดลง ได้แก่ หมวดสุขภัณฑ์ร้อยละ 0.4 หมวดซีเมนต์ ร้อยละ 1.2 เมื่อเทียบกับเดือนก่อนหน้า ดัชนีราคาวัสดุก่อสร้างสูงขึ้นร้อยละ 0.1 และเฉลี่ยเดือนมกราคม - มิถุนายน 2557 เทียบกับช่วงเดียวกันของปี 2556 สูงขึ้นร้อยละ 1.3

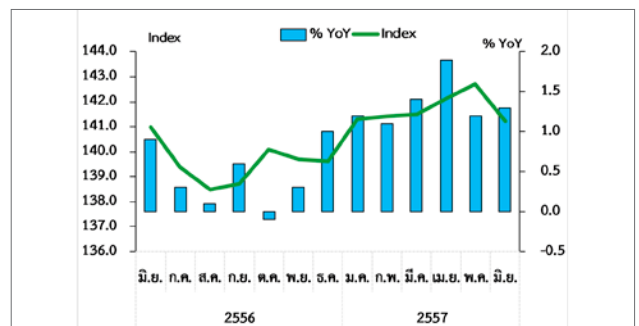
ที่มา : ศูนย์ดัชนีและพยากรณ์เศรษฐกิจการค้า สำนักงานนโยบายและยุทธศาสตร์การค้า กระทรวงพาณิชย์



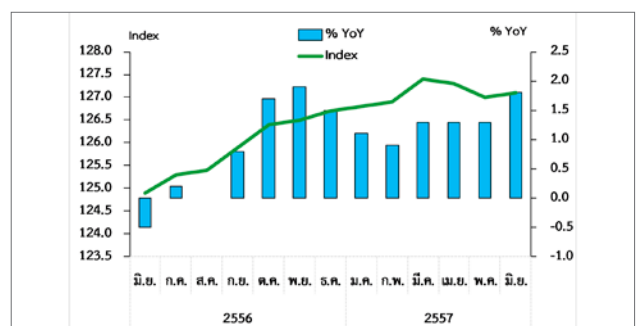
ดัชนีราคาผู้บริโภคทั่วไป (ปี 2554 = 100)



ดัชนีราคาผู้บริโภคพื้นฐาน (ปี 2554 = 100)



ดัชนีราคาผู้ผลิต (ปี 2548 = 100)



ดัชนีราคาวัสดุก่อสร้าง (ปี 2548 = 100)

การค้าระหว่างประเทศของไทย : พฤษภาคม 2557

การค้าระหว่างประเทศของไทย

	มูลค่า (ล้านเหรียญสหรัฐฯ)		การเปลี่ยนแปลง (%YoY)	
	พฤษภาคม 57	ม.ค.-พ.ค. 2557	พฤษภาคม 57	ม.ค.-พ.ค. 2557
ส่งออก	19,402	92,862	-2.14	-1.22
นำเข้า	20,210	94,418	-9.32	-14.00
ดุลการค้า	-809	-1,556		

สินค้าและแหล่งส่งออก 5 อันดับแรก เดือนพฤษภาคม 2557

สินค้า	มูลค่า	Δ	สัดส่วน	ประเทศ	มูลค่า	Δ	สัดส่วน
	(ล้าน USD)	(%YoY)	(%)		(ล้าน USD)	(%YoY)	(%)
รถยนต์และส่วนประกอบ	1,965	-7.8	10.1	สหรัฐอเมริกา	2,067	2.8	10.7
คอมพิวเตอร์ส่วนบุคคล	1,567	5.5	8.1	จีน	2,032	-5.7	10.5
น้ำมันสำเร็จรูป	947	4.1	4.9	ญี่ปุ่น	1,824	-9.9	9.4
อัญมณีและเครื่องประดับ	918	17.5	4.7	มาเลเซีย	1,130	-9.8	5.8
เม็ดพลาสติก	850	13.5	4.4	สิงคโปร์	1,014	21.4	5.2

สินค้าและแหล่งนำเข้า 5 อันดับแรก เดือนพฤษภาคม 2557

สินค้า	มูลค่า	Δ	สัดส่วน	ประเทศ	มูลค่า	Δ	สัดส่วน
	(ล้าน USD)	(%YoY)	(%)		(ล้าน USD)	(%YoY)	(%)
น้ำมันดิบ	3,536	1.7	17.5	จีน	3,124	-4.8	15.5
เครื่องจักรกล	1,822	-5.7	9.0	ญี่ปุ่น	2,977	-8.9	14.7
เครื่องจักรไฟฟ้า	1,310	0.9	6.5	สหรัฐอเมริกา	1,492	-19.8	7.4
เคมีภัณฑ์	1,262	0.3	6.2	มาเลเซีย	1,123	0.5	5.6
เหล็ก เหล็กกล้า และผลิตภัณฑ์	1,137	-20.1	5.6	สหรัฐอเมริกา	1,087	-18.6	5.4

ดัชนีราคาส่งออก - นำเข้า

ดัชนีราคา	การเปลี่ยนแปลง (%MoM)			การเปลี่ยนแปลง (%YoY)	
	มี.ค. 57	เม.ย. 57	พ.ค. 57	พ.ค. 57	ม.ค. - พ.ค. 57
ส่งออก	0.4	0.0	-0.1	-1.1	-1.4
นำเข้า	0.0	-0.4	0.0	-0.3	-1.1

การส่งออก

เดือนพฤษภาคม 2557 มีมูลค่า 19,402 ล้านเหรียญสหรัฐฯ ลดลงร้อยละ 2.14 เมื่อเทียบกับเดือนเดียวกันของปีที่ผ่านมา โดย สินค้าเกษตร/อุตสาหกรรม เกษตร ภาพรวมลดลงร้อยละ 3.5 โดย ยางพารา (-23.1%) ผลิตภัณฑ์มันสำปะหลัง (-6.8%) กุ้งแช่แข็งและแปรรูป (-16.9%) น้ำตาล (-23.2%) ในขณะที่ข้าว (+14.8%) ไก่สดแช่แข็งและแปรรูป (+14.7%) ส่วนสินค้าอุตสาหกรรมสำคัญ ภาพรวมลดลงร้อยละ 0.1 โดย รถยนต์และอุปกรณ์ (-7.8%) วัสดุก่อสร้าง (-8.8%) เคมีภัณฑ์ (-17.0%) ในขณะที่คอมพิวเตอร์และอุปกรณ์ (+5.5%) น้ำมันสำเร็จรูป (+4.1%) เม็ดพลาสติก (+13.5%) ตลาดส่งออกสำคัญของไทย 5 ลำดับแรกได้แก่ สหรัฐอเมริกา (+2.8%) จีน (-5.7%) ญี่ปุ่น (-9.9%) มาเลเซีย (-9.8%) สิงคโปร์ (+21.4%)

ระยะ 5 เดือนแรกของปี 57 (ม.ค. - พ.ค.) มีมูลค่า 92,862 ล้านเหรียญสหรัฐฯ ลดลงร้อยละ 1.2 โดยสินค้าเกษตร/อุตสาหกรรม เกษตร ภาพรวมลดลงร้อยละ 6.4 โดยยางพารา (-18.8%) กุ้งแช่แข็งและแปรรูป (-23.6%) น้ำตาล (-29.2%) ในขณะที่ข้าว (+8.8%) ผลิตภัณฑ์มันสำปะหลัง (+12.0%) ไก่สดแช่แข็งและแปรรูป(+1.1%) ส่วนสินค้าอุตสาหกรรมสำคัญภาพรวมเพิ่มขึ้นร้อยละ 1.6 โดยคอมพิวเตอร์และอุปกรณ์ (+1.6%) เม็ดพลาสติก (+9.3%) ในขณะที่ รถยนต์และอุปกรณ์ (-0.1%) น้ำมันสำเร็จรูป (-10.2%) เคมีภัณฑ์(-8.5%) ตลาดส่งออกสำคัญของไทย 5 ลำดับแรก ได้แก่ จีน (-5.6%) สหรัฐอเมริกา (+1.1%) ญี่ปุ่น (-1.7%) มาเลเซีย (-0.5%) และฮ่องกง (-1.7%)

การนำเข้า

เดือนพฤษภาคม 2557 มีมูลค่า 20,210 ล้านเหรียญสหรัฐฯ ลดลงร้อยละ 9.32 เมื่อเทียบกับเดือนเดียวกันของปีที่ผ่านมาโดยเป็นการลดลงของเครื่องจักรกล (-5.7%) เหล็ก เหล็กกล้าและผลิตภัณฑ์ (-20.1%) ในขณะที่น้ำมันดิบ (+1.7%) เครื่องจักรไฟฟ้า (+0.9%) เคมีภัณฑ์ (+0.3%) แหล่งนำเข้าสำคัญของไทย 5 อันดับแรก ได้แก่ จีน (-4.8%) ญี่ปุ่น (-8.9%) สหรัฐอาหรับเอมิเรตส์ (-19.8%) มาเลเซีย (+0.5%) และสหรัฐอเมริกา (-18.6%)

ระยะ 5 เดือนแรกของปี 57 (ม.ค. - พ.ค.) มีมูลค่า 94,418 ล้านเหรียญสหรัฐฯ ลดลงร้อยละ 14.00 เมื่อเทียบกับช่วงเดียวกันของปีที่ผ่านมา โดยเป็นการลดลงของน้ำมันดิบ (-4.9%) เครื่องจักรกล (-8.7%) เครื่องจักรไฟฟ้า (-4.1%) เหล็ก เหล็กกล้า และผลิตภัณฑ์ (-21.8%) ในขณะที่ เคมีภัณฑ์ (+2.8%) แหล่งนำเข้าสำคัญของไทย 5 อันดับแรก ได้แก่ จีน (-3.7%) ญี่ปุ่น (-19.2%) สหรัฐอาหรับเอมิเรตส์ (-24.9%) สหรัฐอเมริกา (-10.5%) และมาเลเซีย (-3.2%)

ดุลการค้า

เดือนพฤษภาคม 2557 ขาดดุลการค้ามูลค่า 809 ล้านเหรียญสหรัฐฯ

ระยะ 5 เดือนแรกของปี 57 (ม.ค. - พ.ค.) ขาดดุลการค้ามูลค่า 1,556 ล้านเหรียญสหรัฐฯ

ราคาสินค้าส่งออก

ดัชนีราคาสินค้าส่งออกเดือนพฤษภาคม 2557 อยู่ที่ 99.9 (ปี 2555=100) ลดลงร้อยละ 1.1 เมื่อเทียบกับเดือนเดียวกันของปีก่อน จากการลดลงของดัชนีราคาส่งออกในหมวดสินค้า หมวดสินค้าเกษตรกรรม ลดลงร้อยละ 9.4 หมวดสินค้า อุตสาหกรรมเกษตร ลดลงร้อยละ 0.9 หมวดสินค้าอุตสาหกรรม ลดลงร้อยละ 0.2 ขณะที่หมวดสินค้าแร่และเชื้อเพลิง เพิ่มขึ้นร้อยละ 1.5

ราคาสินค้านำเข้า

ดัชนีราคาสินค้านำเข้าเดือนพฤษภาคม 2557 อยู่ที่ 97.5 (ปี 2555=100) ลดลงร้อยละ 0.3 จากการลดลงของดัชนีราคานำเข้าหมวดสินค้าวัตถุดิบและกึ่งสำเร็จรูป ลดลงร้อยละ 2.4 หมวดสินค้าอุปโภคบริโภคลดลงร้อยละ 0.2 หมวดยานพาหนะและ อุปกรณ์การขนส่งลดลงร้อยละ 2.0 ขณะที่ดัชนีราคานำเข้าหมวดสินค้าเชื้อเพลิงเพิ่มขึ้น ร้อยละ 3.1 และหมวดสินค้าทุนเพิ่มขึ้นร้อยละ 0.7



สถานการณ์ ราคาทองคำ ราคาน้ำมัน อัตราแลกเปลี่ยน และราคาสินค้าเกษตร : มิถุนายน 2557

ราคาทองคำ

ราคาทองคำในเดือนมิถุนายนปรับตัวลดลง ร้อยละ 0.88 เมื่อเทียบกับเดือนก่อนหน้า โดยเฉลี่ยอยู่ที่ 19,720 บาท เนื่องจากได้รับแรงกดดันจากการแข็งค่าของเงินบาท นอกจากนี้แนวโน้มการฟื้นตัวของเศรษฐกิจสหรัฐฯ จากรายงานเศรษฐกิจสหรัฐฯ ที่แข็งแกร่ง ส่งผลให้ตลาดหุ้นสหรัฐฯ พุ่งขึ้น ดึงดูดนักลงทุนให้โยกเม็ดเงินกลับเข้าตลาดหุ้นและลดการถือครองทองคำในฐานะสินทรัพย์ป้องกันความเสี่ยง

ราคาน้ำมัน

ราคาน้ำมันดิบในเดือนมิถุนายนปรับตัวเพิ่มขึ้น โดยราคาน้ำมันดิบ WTI เฉลี่ยอยู่ที่ 104.69 เหรียญสหรัฐต่อบาร์เรล เพิ่มขึ้นจากเดือนก่อนหน้าซึ่งอยู่ที่ 102.32 เหรียญสหรัฐต่อบาร์เรล เนื่องจากความกังวลของนักลงทุนต่ออุปทานน้ำมัน หลังสถานการณ์ความรุนแรงในอิรักยังไม่คลี่คลาย และกลุ่ม ISIL ยังคงบุกเข้ายึดเมืองต่างๆ ของอิรักและยึดครองพื้นที่โรงกลั่นขนาดใหญ่ที่สุดในอิรักด้วย รวมถึงปริมาณน้ำมันดิบคงคลังของสหรัฐฯ ที่ปรับตัวลดลงกว่าที่คาดการณ์ไว้ นอกจากนี้ ปริมาณการส่งออกน้ำมันของลิเบียที่ลดลงจากความไม่สงบภายในประเทศ ก็เป็นอีกปัจจัยที่หนุนราคาน้ำมัน ให้เพิ่มขึ้น

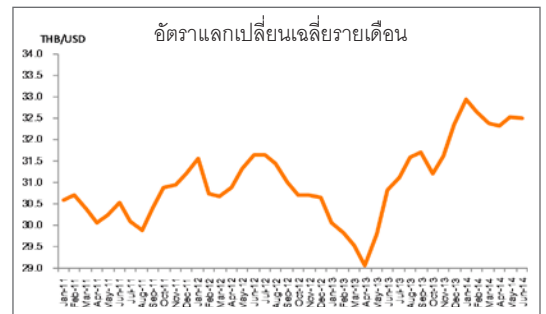
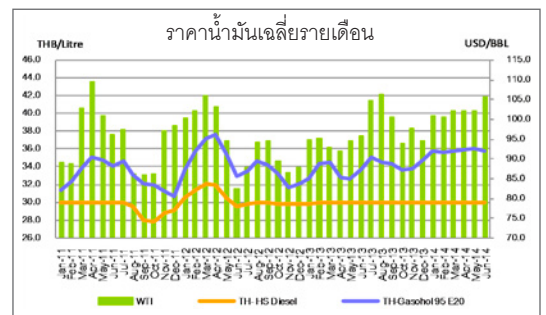
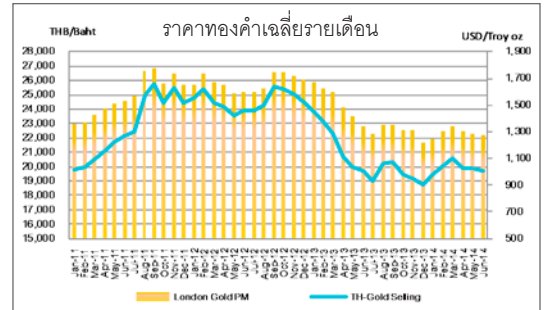
อัตราแลกเปลี่ยน

ค่าเงินบาทในเดือนมิถุนายนปรับตัวแข็งค่าโดยเฉลี่ยอยู่ที่ 32.51 บาทต่อเหรียญสหรัฐ แข็งค่าจาก 32.53 บาทต่อเหรียญสหรัฐ ในเดือนก่อนหน้า เนื่องจากเงินเหรียญสหรัฐ อ่อนค่าลงหลังธนาคารกลางสหรัฐฯ ปรับลดอัตราดอกเบี้ยอยู่ในระดับต่ำ นอกจากนี้ ยังได้รับปัจจัยบวกจากการปรับลดวงเงินซื้อพันธบัตร (QE) ลงอีก 1 หมื่นล้านเหรียญสหรัฐ สู่ระดับ 3.5 หมื่นล้านเหรียญสหรัฐ

สินค้าเกษตร

ข้าว ราคาขายส่งเฉลี่ยข้าวขาว 5% (ใหม่) ปรับตัวเพิ่มขึ้นจาก 1,117.78 บาท/100 กิโลกรัม เป็น 1,168.33 บาท/100 กิโลกรัม เนื่องจากราคาข้าวในตลาดโลกปรับตัวเพิ่มขึ้น ประกอบกับคสช. มีการชะลอการระบายข้าว ทำให้ข้าวเปลือกออกสู่ตลาดน้อย เช่นเดียวกับราคาขายส่งเฉลี่ยข้าวหอมมะลิ 100% ชั้น 2 ปรับตัวเพิ่มขึ้นจาก 2,870.00 บาท/100 กิโลกรัม เป็น 2,927.86 บาท/100 กิโลกรัม เนื่องจากมีคำสั่งซื้อจากประเทศคูเวต ทำให้ผู้ส่งออกปรับราคาขึ้นสำหรับแนวโน้มเดือนกรกฎาคม คาดว่าราคาข้าวขาว 5% (ใหม่) และข้าวหอมมะลิ 100% ชั้น 2 จะปรับตัวเพิ่มขึ้น เนื่องจากความต้องการข้าวในตลาดโลกยังมีต่อเนื่อง โดยเฉพาะอินโดนีเซีย ประเทศผู้นำเข้าข้าวรายสำคัญ จะพิจารณาเรื่องการนำเข้าข้าวในช่วงเดือนกรกฎาคมนี้ ในขณะที่ประเทศคู่แข่ง เช่น อินเดีย มีผลผลิตข้าวลดลงและมีการทบทวนการส่งออกข้าวใหม่

ยางพารา ราคาขายแผ่นรมควันชั้น 3 และราคาขายแท่ง STR 20 (ราคาเฉลี่ย ณ ท่าเรือกรุงเทพฯ และท่าเรือสงขลา) เดือนมิถุนายน 2557 เฉลี่ยอยู่ที่กิโลกรัมละ 67.78 บาท และ 55.69 บาท ตามลำดับ ปรับตัวเพิ่มขึ้นจากเดือนที่ผ่านมา เนื่องจากช่วงนี้มีฝนตกชุกในหลายพื้นที่ปลูกยางของไทย เป็นอุปสรรคต่อการกรีดยาง ส่งผลให้ผลผลิตออกสู่ตลาดน้อย ประกอบกับศาลปกครองสั่งชะลอการขายยางในสต็อกรัฐบาลกว่า 200,000 ตัน ซึ่งส่งผลดีต่อราคาขายอีกทั้งนักลงทุนขาขึ้นและผลการของธนาคารกลางสหรัฐฯ (เฟด) ที่ระบุว่าจะยังคงตรึงอัตราดอกเบี้ยไว้ที่ระดับใกล้เคียง 0 แม้ว่าโครงการซื้อพันธบัตร (QE) จะสิ้นสุดลงแล้วก็ตาม สำหรับราคาขายในเดือนพฤษภาคม 2557 คาดว่าราคาขายจะปรับตัวเพิ่มขึ้น เนื่องจากสต็อกยางจีนเพิ่มขึ้นร้อยละ 0.36 อยู่ที่ 159,550 ตัน (20 มิ.ย. 57) ทำให้มีการคาดว่าจีนเริ่มซื้อยางเพื่อเพิ่มสต็อกที่ปรับลดลงอย่างต่อเนื่อง



ราคาสินค้ารายเดือน

เดือน	พ.ค.-57	มิ.ย.-57	%Δ (MOM)	ม.ค.-มิ.ย. 56	ม.ค.-มิ.ย.57	%Δ (YOY)
ข้าว : (Baht/100Kg)						
ข้าวขาว 5% (ใหม่)	1,117.78	1,168.33	4.52	1,570.15	1,207.30	-23.11
ข้าวหอมมะลิ 100% ชั้น 2	2,870.00	2,927.86	2.02	3,259.52	2,961.09	-9.16
ยางพารา : (Baht/Kg)						
แผ่นรมควัน ชั้น3 (f.o.b)	67.48	67.78	0.44	86.84	71.24	-17.96
ยางแท่ง STR20 (f.o.b)	55.59	55.69	0.17	72.04	61.23	-15.00
ทองคำ						
ลอนดอน PM (USD/Troy oz.)	1,287.53	1,279.10	-0.65	1,522.06	1,291.15	-15.17
ไทย (THB/Baht)	19,895.65	19,720.00	-0.88	21,591.81	19,916.63	-7.76
น้ำมันดิบ : (USD/BBL)						
Dubai	105.56	108.16	2.46	104.57	105.28	0.68
WTI	102.32	104.69	2.31	94.27	100.85	6.98
อัตราแลกเปลี่ยน						
THB/USD	32.53	32.51	-0.05	29.85	32.56	9.08

Global News

ข่าวดีจากแดนปลาดิบ - บริษัทรถยนต์ญี่ปุ่นมุ่งเจาะตลาดคนรวยในพม่า โดยโตโยต้า นิสสันและมาสด้าพร้อมใจกันเปิดโชว์รูมในเมืองย่างกุ้ง เพื่อจับตลาดบน ขณะที่จีนจับตลาดล่างเป็นหลัก เวลานี้น่าจะเป็นโอกาสดีสำหรับการส่งออกไทย ทั้งด้านการส่งออกรถยนต์และชิ้นส่วนยานยนต์ เศรษฐีพม่ามีฐานะจริง เพราะล้วนแต่ซื้อด้วยเงินสดกันทั้งนั้น งานนี้ผู้ผลิตระดับยนต์และสิ่งทอสำหรับยานยนต์ก็จะได้ อานิสงส์ตามไปด้วย **IT**



ญี่ปุ่นขาดแคลนแรงงานอย่างหนักเนื่องด้วยกำลังเข้าสู่สังคมผู้สูงอายุ และการเพิ่มของประชากรลดลง คาดว่าญี่ปุ่นจะลดข้อจำกัดด้านการนำเข้าแรงงาน เร็วๆ นี้ ทั้งนี้สาขาที่ขาดแคลนมากได้แก่พยาบาล (ขาดแคลน 40,000 ตำแหน่ง) และก่อสร้าง (ขาดแคลน 15,000 ตำแหน่ง) น่าจะเป็นโอกาสดีสำหรับแรงงานไทย เวลานี้ที่ฟิลิปปินส์กำลังหันไปฝึกภาษาญี่ปุ่นกันอย่างขะมักเขม้นเพื่อเตรียมตัวไปขุดทองในญี่ปุ่น **IT**

ข่าวจากเวทีประชุม AEM Roadshow 2014 ของอาเซียน ณ นคร แวนคูเวอร์ รายงานว่า มุขมนตรีรัฐบริติชโคลัมเบียเสนอให้อาเซียนไปลงทุน ด้านก๊าซธรรมชาติในแคนาดาที่มีแหล่งก๊าซธรรมชาติขนาดมหึมา โดยเฉพาะ LPG เพื่อส่งไปป้อนสายการผลิตให้กับอาเซียน EU โดยงานนี้เปโตรนาสรับค่าเชิญไปดูเส้นทางแล้ว แคนาดากำลังรอว่า ปตท. สผ. จะสนใจด้วยหรือเปล่า **IT**



ธุรกิจบ้านจัดสรรกำลังบูมในแอฟริกาใต้ โดยล่าสุดญี่ปุ่นได้รุกตลาดที่พักอาศัยแล้วทั้งในแอฟริกาใต้และโมซัมบิก ทั้งนี้ ความต้องการด้านที่พักอาศัยในแอฟริกาเติบโตอย่างรวดเร็ว เนื่องจากคาดว่าแอฟริกาจะมีประชากรมากถึง 2 พันล้านคนภายใน ค.ศ. 2050 แอฟริกาจึงเป็นอีกตลาดหนึ่งที่มีลูททางแจ่มใสสำหรับธุรกิจก่อสร้างและวัสดุก่อสร้างไทย **IT**



สปป.ไทยกำลังไปได้สวยในญี่ปุ่น คนญี่ปุ่นติดกันจอมแงม แปรนดัดดั่งๆ ของไทย ได้แก่ Panpuri, Thann, Harn และอภิญญาเพชร เพราะคนญี่ปุ่นที่เมื่อยชอบไปออนเซนอยู่แล้วมีนวดไทยเข้าไปเสริมยิ่งชอบใจใหญ่ **IT**



การค้าออนไลน์กำลังมาแรงในญี่ปุ่น โดยผู้ผลิตสินค้าของใช้ภายในบ้านของญี่ปุ่นร่วมกับ E-Retailers จำหน่ายสินค้าพิเศษที่มีเฉพาะออนไลน์ (Online Exclusive) เพื่อเพิ่มส่วนแบ่งในตลาดออนไลน์ญี่ปุ่นซึ่งมีมูลค่า 10 ล้านเยน เช่น Lion ผู้ผลิตเครื่องสำอาง-ผลิตภัณฑ์ทำความสะอาด จับมือกับ Amazon Japan, Rakuten 24, Kenko.com และ Soukai Drug ผู้ส่งออกไทยอาจใช้ช่องทางนี้ในการเจาะตลาดญี่ปุ่นได้เช่นกัน **IT**



ตลาดอินเดียกำลังเนื้อหอมเมื่อการส่งออกไปตลาดเดิมของไทยเริ่มสะดุด เช่น EU จะตัด GSP ไทยในปี 2558 ขณะที่สหรัฐฯ นำประเด็นแรงงานมาโยงกับการค้าทำให้สินค้าไทยส่งออกไปสหรัฐฯ ยากขึ้น แต่ตลาดอินเดียกำลังจะโตเพราะเพิ่งได้นายกใหม่ไฟแรงอย่างนายโมดี ซึ่งเป็นความหวังของคนอินเดียว่าจะช่วยให้เศรษฐกิจอินเดียโตวันโตคืน

กล่าวขานกันว่าช่วงที่นายโมดีเป็นมุขมนตรีรัฐคุชราตการเติบโต GDP ของรัฐสูงเป็น 2.5 เท่าของ GDP ของอินเดียทั้งประเทศ ถ้ารัฐคุชราตเป็นประเทศเอกราช คุชราตจะเป็นประเทศที่รวยเป็นอันดับที่ 67 ของโลก หวังว่าเขาจะนำพาอินเดียสู่การเป็นประเทศชั้นนำได้เช่นกัน

เรื่องนี้เห็นจะรอช้าไม่ได้เสียแล้วสำหรับผู้สนใจเจาะตลาดอินเดียแต่เนิ่นๆ เนื่องจากนายกโมดีของอินเดียกำลังผลักดันท่าเรือคุชราตให้เป็นท่าเรืออันดับ 3 ของอินเดีย รองจากมุมไบและเจนไน ดังนั้น ท่านใดที่จะไปเปิดตลาดอินเดียกับกรมส่งเสริมการค้าระหว่างประเทศอย่าได้ลืมเก็บคุชราตไว้ในอ้อมใจด้วย

นายห้างรวยแล้วมาซื้อของ-มาเที่ยวเมืองไทยกันนะนายจ๋า ต้องขอบอกว่าคนอินเดียเวลารวยก็ใช้เงินเก่งไม่แพ้คนจีนเลย เห็นจะต้องไปเรียนทำอาหารแขกเสียแล้ว **IT**