

TPSO JOURNAL

วารสาร สนย. ปีที่ 4 ฉบับที่ 34 พฤษภาคม 2557

มทศจรรย๑แห่งลาว

นักร๑องเท๑ยวจ๑นแห๑ที่เท๑ยไทย :
โอกาสใหญ่ที่ไม๑ควรมองข้าม

ภาพรวมเศรษฐกิจไทย เดือนมิ๑นาคม 2557

สถานการณ์ราคากองค๑า ราคาณ๑าไม๑
อัตราแลกเปลี่ยน และราคาสินค๑าเกษตร
: เมษายน 2557



ปัญหาแรงงาน ในประเทศไทย ภายใต้บริบทต่างประ๑เทศ

Editor's note

ความเปลี่ยนแปลงในโลกใบนี้ คือ ความจริงแท้แน่นอนที่เราต้องรู้เท่าทันทุกกระแส วารสาร สนย. จึงมีความมุ่งมั่นในการทำหน้าที่จับกระแสความเคลื่อนไหวในโลกของการค้า การลงทุน มาสรุปวิเคราะห์เป็นข้อมูลสำคัญให้ผู้อ่านได้วางแผน 'รุก' มากกว่าที่จะเป็นฝ่ายตั้งรับ

อย่าง สปป.ลาว ประเทศเพื่อนบ้านของเราเอง ซึ่งขึ้นชื่อว่าเป็นประเทศเล็ก ๆ ที่รักสงบก็ไม่อาจทัดทานกระแสความเปลี่ยนแปลงจากภายนอกได้ จึงจำเป็นต้องพัฒนาประเทศและเศรษฐกิจในทุก ๆ ภาคส่วน เพื่อให้หลุดพ้นจากกลุ่มประเทศพัฒนาน้อยที่สุด ความเปลี่ยนแปลงของลวายุ่อมส่งผลกระทบต่อมาถึงไทยเรา ในฐานะประเทศสมาชิกในอาเซียนที่ต้องร่วมมือพัฒนามากกว่าจะมาแข่งขันกันเอง ซึ่งเราได้มีข้อเสนอแนะไว้ในคอลัมน์ Special Talk

ส่วนคอลัมน์ Special Report ที่มีผู้อ่านติดตามเป็นจำนวนมาก ฉบับนี้เรานำเสนอกระแสความเปลี่ยนแปลงรอบโลกที่ไทยเราต้องปรับตัวรับกับสถานการณ์ปัจจุบันอย่างกรณีที่ดินจีนนิยมเดินทางมาท่องเที่ยวเมืองไทยเพิ่มขึ้นเรื่อย ๆ แน่แน่นอนว่าความสวยงามทางธรรมชาติ ศิลปวัฒนธรรม อีกทั้งอภิมหาอภิมหาของประเทศไทยยังคงเป็นแม่เหล็กดึงดูดชั้นดีที่ต้องรักษาไว้ แต่จะทำอย่างไรให้นักท่องเที่ยวไม่ว่าชาติใด เกิดความประทับใจกลับมาเที่ยวซ้ำ และเป็นกระบอกเสียงบอกต่อ นั่นเป็นเรื่องที่เราต้องไม่หยุดคิดเพื่อตกผลึกเป็นแผนปฏิบัติการอย่างต่อเนื่อง

ในขณะที่ปัญหาการค้ามนุษย์ แรงงานเด็กและแรงงานบังคับ ยังคงเป็นประเด็นใหญ่ที่หลายชาติให้ความสำคัญ และจับตามองการแก้ไขปัญหาของไทยอย่างใกล้ชิด ถือเป็นอีกเรื่องหนึ่งที่ทุกภาคส่วนต้องจริงจังและจริงจัง กับมาตรการการแก้ปัญหาที่เป็นรูปธรรม เพื่อลดผลกระทบต่อเศรษฐกิจและการค้าของไทยในอนาคต

กองบรรณาธิการวารสาร สนย.

Contents

มหัศจรรย์แห่งลาว	3
ปัญหาแรงงานในประเทศไทย ภายใต้บริบทต่างประเทศ	4-5
นักท่องเที่ยวจีนแท้เที่ยวไทย : โอกาสใหญ่ที่ไม่ควรมองข้าม	6-7
ภาพรวมเศรษฐกิจไทย	8
ตัวชี้วัดเศรษฐกิจการค้า	9
การค้าระหว่างประเทศของไทย : มีนาคม 2557	10
สถานการณ์ราคาทองคำ ราคาน้ำมัน อัตราแลกเปลี่ยน และราคาสินค้าเกษตร : เมษายน 2557	11
ก้าวสู่ AEC ของ สปป.พณ.	12

บรรณาธิการ

ผู้อำนวยการ สำนักงานนโยบายและยุทธศาสตร์การค้า

ผู้จัดทำ

สำนักงานนโยบายและยุทธศาสตร์การค้า กระทรวงพาณิชย์
44/100 ถ.นนทบุรี 1 ต.บางกระสอ อ.เมือง จ.นนทบุรี 11000
โทรศัพท์ 0 2507 7895 โทรสาร 0 2547 5687

Getting Around with TPSO

Getting Around with TPSO ฉบับนี้ขอพาท่านผู้อ่านไปร่วมงานมหกรรมการค้ากลุ่มน้ำโขงกันอีกครั้ง หลังจากไปมาครั้งที่แล้ว ที่ จ. อุบลราชธานี เมื่อเดือนกุมภาพันธ์ที่ผ่านมา สำหรับการจัดงานครั้งที่ 2 นี้ จัดขึ้นระหว่างวันที่ 3-8 เมษายน 2557 ที่โรงแรมอัครวรรณ จ.หนองคาย โดยสำนักงานนโยบายและยุทธศาสตร์การค้า ร่วมกับสำนักพัฒนาการพาณิชย์ กรมพัฒนาธุรกิจการค้า และสำนักงานพาณิชย์จังหวัดในภาคตะวันออกเฉียงเหนือ 20 จังหวัด ภายในงานประกอบไปด้วยกิจกรรมหลากหลาย ได้แก่ การสัมมนาเรื่อง "การค้า การลงทุน ในลุ่มแม่น้ำโขง" การประชุมเชื่อมโยงความสัมพันธ์และลดอุปสรรคทางการค้าระหว่างคณะผู้แทนภาครัฐและผู้ประกอบการภาคตะวันออกเฉียงเหนือ 20 จังหวัด กับคณะผู้แทนภาครัฐและผู้ประกอบการจากประเทศเพื่อนบ้าน (สปป.ลาว และเวียดนาม) นอกจากนี้ยังมีการจัดแสดงและจำหน่ายสินค้า ณ สนามกีฬาากลางองค์การบริหารส่วนจังหวัด และลานน้ำพุพญานาค รวม 376 คูหา ในวันที่ 4-8 เมษายน 2557 มีการเจรจาจับคู่ธุรกิจ (Business Matching) ระหว่างผู้ประกอบการไทย

และผู้ประกอบการจาก สปป.ลาว เวียดนาม จีน และออสเตรเลีย ได้รวม 18 ฉบับ มูลค่ากว่า 37 ล้านบาท และมียอดจำหน่ายในงานมากกว่า 13 ล้านบาท

การจัดงานครั้งนี้มีผู้ว่าราชการจังหวัดหนองคาย

(นายวิรัตน์ ลิ้มสุวัฒน์) เป็นประธานร่วมฝ่ายไทย เจ้าแขวงเวียงจันทน์ (ท่านคำเม็ง พงทะตี) เป็นประธานร่วมฝ่าย สปป.ลาว ทูตพาณิชย์เวียดนามประจำประเทศไทย (ท่านเหงวียน ทันญี่ ฮ่าย) เป็นประธานร่วมฝ่ายเวียดนาม และมีผู้ตรวจราชการกระทรวงพาณิชย์ (นางมาลี โชคล้ำเลิศ) เป็นประธานเปิดงานในครั้งนี้

สำนักบริหารกลาง



มหัศจรรย์แห่งลาว

โดย ดร.ไพศาล มะระพุกษัวรรณ

สำนักนโยบายและยุทธศาสตร์การค้า สานักอุตสาหกรรมและธุรกิจบริการ

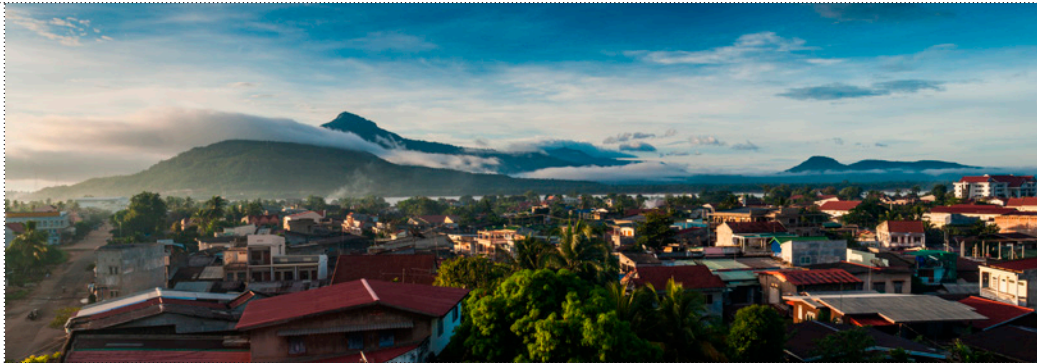
แม้เศรษฐกิจลาวจะมีขนาดไม่ใหญ่นักเมื่อเทียบกับสมาชิกอื่น ๆ ในอาเซียน แต่ลาวก็เป็นประเทศที่มั่งคั่งอุดมสมบูรณ์ไปด้วยแร่ธาตุและทรัพยากรธรรมชาติแห่งหนึ่งของโลกเลยทีเดียว อีกทั้งลาวก็ตั้งอยู่ในจุดยุทธศาสตร์สำคัญเชื่อมโยงจีน-อาเซียน ที่สามารถพลิกโฉมลาวให้ก้าวสู่การเป็นดาวเด่นของอาเซียนในเร็ววันก็เป็นได้



ปัจจุบันเศรษฐกิจลาวขยายตัวอย่าง

ต่อเนื่อง โดยในช่วง 5 ปีที่ผ่านมามีการเติบโตเฉลี่ย 8% ต่อปี อย่างไรก็ตาม ลาวก็ยังคงจัดอยู่ในกลุ่มประเทศพัฒนาน้อยที่สุด (LDC) โดยมีรายได้ต่อหัวอยู่ที่ 1,490 เหรียญสหรัฐ ประชากรกว่า 37% ยังอยู่ใต้เส้นความยากจน การกระจายรายได้ยังอยู่ระดับท้าย ๆ เมื่อเทียบกับประเทศอาเซียนอื่น ภาคเกษตร (ซึ่งใช้แรงงาน 75% ของแรงงานทั้งหมด) มีสัดส่วน 40.3% ของ GDP รองลงมาเป็นอุตสาหกรรม (34.1%) และภาคบริการ (25.6%) โครงสร้างพื้นฐานยังคงค่อนข้างล้าหลัง โดยเฉพาะในพื้นที่ชนบทซึ่งถนนยังคงเป็นแบบพื้นฐานและส่วนใหญ่เป็นถนนลูกรัง ระบบโทรศัพท์พื้นฐานยังมีใช้กันอยู่ในขอบเขตจำกัดไม่ทั่วถึง ในด้านไฟฟ้า 25% ของพื้นที่ในลาวยังไม่มีไฟฟ้าใช้แม้ลาวจะเป็นผู้ส่งออกไฟฟ้า

อย่างไรก็ตาม **ลาวเป็นประเทศที่อุดมสมบูรณ์ด้านแร่ธาตุมากที่สุดแห่งหนึ่งของโลก** มีแร่ธาตุมากกว่า 570 ชนิด แร่ธาตุสำคัญ เช่น ทองคำ ทองแดง ตะกั่ว วุลแฟรม และยิปซัม การส่งออกแร่มีสัดส่วนถึง 40% ของการส่งออกลาว ภาคเหมืองแร่ลาวมีสัดส่วน 10% ของ GDP **แรงขับเคลื่อนทางเศรษฐกิจสำคัญจึงเป็นการเติบโตของการลงทุนจากต่างประเทศในอุตสาหกรรมที่เกี่ยวข้องกับทรัพยากรธรรมชาติ/แร่ธาตุ** อันได้แก่ การผลิตไฟฟ้าพลังน้ำ เช่น เขื่อนน้ำเหิน 2 (ลาวมีศักยภาพที่จะผลิตไฟฟ้าได้สูงถึง 26,000 MW แต่ปัจจุบันผลิตเพียง 19%) ในด้านเหมืองแร่ การผลิตแร่ส่วนใหญ่เป็นแร่ที่มีความต้องการในตลาดโลกสูง เช่น ทองคำ และทองแดง ซึ่งลาวมีเหมืองขนาดใหญ่ติดอันดับโลก ประกอบกับเศรษฐกิจโลกที่เริ่มฟื้นตัวทำให้ลาวมีรายได้สูงขึ้น เนื่องจากราคาทองและทองแดงในตลาดโลกพุ่งสูงขึ้น นอกจากนั้น ลาวยังมีการขยายการผลิตสินค้าอื่น ๆ ที่ตลาดโลกมีความต้องการสูงเช่นกัน อันได้แก่ บอซท์ (สำหรับทำอะลูมิเนียม) คาดว่ามีปริมาณเบื้องต้นที่จะขุดมาใช้ได้ 2.0 - 2.5 พันล้านตัน ซึ่งจากการสำรวจของบริษัทจีนที่ได้สัมปทาน 30 ปีจากลาวพบว่ามีขนาดใหญ่ติดอันดับ 1 ใน 3 แห่งบอซท์ใหญ่ที่สุดในโลก ประมาณการว่าจะสามารถขุดมาใช้ 50 ปีก็ยังไม่หมด อาจเทียบชั้นกับแหล่งใหญ่อันดับ 1 ของโลกที่ออสเตรเลียก็เป็นได้ อีกทั้งที่แขวงจำปาสัก



ยังได้สำรวจพบแร่เหล็กและแร่ฟอสฟอรัสจำนวนมากอีกด้วย สำหรับแร่โปแตชมีบริษัทจากจีนและอินเดียได้รับสัมปทานในแถบทางใต้ของแขวงเวียงจันทน์ ผลผลิตประมาณ 5 หมื่นล้านตัน และในแขวงคำม่วน บริษัทจีนได้รับสัมปทานจำนวน 5 แห่ง ด้วยกำลังการผลิต 1 แสนตันปี นอกจากนี้ ลาวยังมี **อุตสาหกรรมสำคัญ** เป็นธุรกิจไม้ซุง การแปรรูปสินค้าเกษตร ยางพารา การก่อสร้าง เสื้อผ้าสำเร็จรูป ซิเมนต์ และการท่องเที่ยว ปัจจุบันจีนเป็นผู้ลงทุนอันดับ 1 (มูลค่าลงทุน 5.1 พันล้านเหรียญสหรัฐ) แขวงหน่าไทยและเวียดนามไปแล้ว การลงทุนของจีนส่วนใหญ่เป็นด้านเหมืองแร่ พลังงานไฟฟ้า และการก่อสร้าง

ค่าแรงขั้นต่ำของลาว (ประมาณ 130 บาท) สูงกว่าเวียดนาม (119 บาท) และกัมพูชา (64 บาท) แม้ว่าขณะนี้ลาวจะสามารถส่งออกสินค้า เช่น เสื้อผ้า ไปประเทศตะวันตกภายใต้สิทธิ GSP ได้ดี แต่ในระยะยาวลาวคงมีต้นทุนที่สูงขึ้น ลาวอาจจะไม่สามารถแข่งขันในอุตสาหกรรมที่ใช้แรงงานเข้มข้นได้ การเน้นไปที่อุตสาหกรรมที่ต่อยอดเพิ่มมูลค่าแก่สินค้า (เช่น ผลิตภัณฑ์นม เนย และชิ้นส่วนอิเล็กทรอนิกส์จากทองแดง) ธุรกิจบริการ (เช่น การท่องเที่ยว) และโลจิสติกส์ อาจเป็นคำตอบที่ดีสำหรับลาว ดังนั้น **ภายใต้แผนพัฒนาเศรษฐกิจของลาวได้ตั้งเป้าหมายให้ลาวหลุดพ้นจากประเทศ LDC ภายในปี 2563** ด้วยการสร้างความหลากหลายทางเศรษฐกิจให้มากขึ้น โดยมีแผนยุทธศาสตร์หลัก คือ 1) ส่งเสริมการลงทุนที่ใช้ประโยชน์จากทรัพยากรธรรมชาติ/แร่ธาตุที่มีอย่างอุดมสมบูรณ์ในลาว 2) ส่งเสริม SMEs 3) ส่งเสริมการผลิตเพื่อการส่งออก 4) ปรับปรุงโครงสร้างพื้นฐานและจัดตั้งเขตเศรษฐกิจพิเศษทั่วประเทศ

ในอีกด้านหนึ่ง **ลาวยังเป็นจุดยุทธศาสตร์สำคัญที่เชื่อมโยงระหว่างเศรษฐกิจใหญ่ ๆ อย่างจีนและอาเซียนอีกด้วย** ทำให้รัฐบาลมีแผนปรับปรุงโครงสร้างพื้นฐานครั้งใหญ่ เช่น ได้เริ่มก่อสร้างเส้นทางรถไฟด่วนเชื่อมสะพานห้วยเซต (ใกล้มุกดาหาร) - ลาวบาว เมื่อปลายปี 2556 ซึ่งสามารถต่อไปยังท่าเรือดานังของเวียดนามได้ ขณะเดียวกันลาวก็จับมือกับจีนในโครงการรถไฟความเร็วสูงเวียงจันทน์ - คุณหมิง ซึ่งกำลังดำเนินการขอกู้เงินจากจีนอยู่ เป้าหมายจริง ๆ ของจีนคือการเชื่อมเส้นทางรถไฟความเร็วสูงไปจนถึงแหลมมลายูปลายทางที่สิงคโปร์ ซึ่งลาวเองมีความมุ่งมั่นจริงจังในการผลักดันโครงการนี้ ดังนั้นเส้นทางรถไฟความเร็วสูงในลาวไม่ว่าช้าหรือเร็วต้องเกิดค่อนข้างแน่นอน

สิ่งที่ไทยจะต้องเร่งปรับตัวต่อการเปลี่ยนแปลงของลาว ก็คือการพัฒนาความร่วมมือผ่านระเบียบเศรษฐกิจเหนือ-ใต้ และตะวันออก-ตะวันตกเชื่อมกับประเทศลาว เวียดนาม และจีนตอนใต้ โดยควรมีการพัฒนาขบวนการค้าและเขตเศรษฐกิจพิเศษ ณ หัวเมืองชายแดนสำคัญ เช่น หนองคาย เชียงราย นครพนม และมุกดาหาร เพื่อเชื่อมโยงห่วงโซ่อุปทานกับเขตเศรษฐกิจพิเศษของลาว (เช่น การท่องเที่ยว โลจิสติกส์ และการแปรรูปสินค้าเกษตร/อุตสาหกรรม) และเวียดนาม (เช่น สมาร์ทโฟน และสิ่งทอ/เสื้อผ้า) เนื่องจากอุตสาหกรรมของทั้งสองประเทศส่วนใหญ่เป็นอุตสาหกรรมปลายน้ำ ขาดอุตสาหกรรมสนับสนุนทั้งต้นน้ำและกลางน้ำ ทั้งนี้ บทสรุปสุดท้ายก็คือความร่วมมือทั้งหลายทั้งปวงก็เพื่อความเป็นหนึ่งเดียวกันของอาเซียน ทั้งด้านการเป็นฐานการผลิตและฐานการผลิตเดียวกันของ AEC ปี 2558 นั่นเอง

ปัญหาแรงงานในประเทศไทย ภายใต้บริบทต่างประเทศ

โดย พรชัย ประภาวณิช
สำนักนโยบายและยุทธศาสตร์การค้า สันค้ำเกษตร

ไทยเป็นประเทศที่มีฐานะทางเศรษฐกิจดีเมื่อเทียบกับประเทศอื่นในภูมิภาค จึงมีการหลั่งไหลเข้ามาของแรงงานจากประเทศเพื่อนบ้าน เช่น พม่า กัมพูชา และลาว ทั้งถูกกฎหมายและผิดกฎหมาย ด้วยมุ่งหวังโอกาสที่ดีกว่า แต่แรงงานเหล่านี้บางส่วนอาจต้องเผชิญกับสภาพชีวิตและสภาพการทำงานที่ยากลำบากในไทย ปัญหาเหล่านี้เป็นสิ่งที่สังคมไทยส่วนใหญ่อาจมองข้าม แต่ปัญหาดังกล่าวได้สั่งสมมาเป็นเวลายาวนานแล้ว และกำลังเป็นปัญหาระดับชาติและปัญหาระหว่างประเทศในปัจจุบัน ซึ่งจำเป็นต้องอาศัยความร่วมมือจากทุกภาคส่วนในการแก้ไขปัญหอย่างจริงจังเพื่อลดผลกระทบที่อาจเกิดขึ้นต่อสังคมและเศรษฐกิจไทย

ปัญหาแรงงานกำลังขยายตัว

ไทยมีประชากรประมาณ 67 ล้านคน มีกำลังแรงงาน 39.5 ล้านคน ในจำนวนนี้มีผู้มีงานทำ 39 ล้านคน และมีอัตราว่างงานประมาณ 0.7% ซึ่งถือว่าต่ำเป็นอันดับต้นของโลก ไทยจึงเกิดภาวะขาดแคลนแรงงานหลายสาขาในภาคเกษตร ก่อสร้าง ประมง และอุตสาหกรรม กอปรกับแรงงานไทยมักจะไม่ทำงาน 3D ได้แก่ Dirty, Difficult และ Dangerous ไทยจึงต้องพึ่งแรงงานต่างด้าวจำนวนมากเพื่อช่วยพยุงเศรษฐกิจ โดยเฉพาะจากประเทศเพื่อนบ้าน เช่น พม่า กัมพูชา และลาว จากสถิติของกระทรวงแรงงานพบว่า มีแรงงานต่างด้าวทั้งหมดในไทยประมาณ 1.1 ล้านคน ส่วนใหญ่เป็นแรงงาน 3 สัญชาติดังกล่าว แต่แท้จริงแล้วอาจสูงถึง 2 - 3 ล้านคน ส่วนใหญ่มาจากพม่า แรงงานเหล่านี้จำนวนมาก รวมถึงสตรีและเด็ก ได้มีการลักลอบเข้าเมือง และตกเป็นเหยื่อของปัญหาการค้ามนุษย์ แรงงานเด็ก และแรงงานบังคับในไทย โดยเฉพาะในอุตสาหกรรมประมง เครื่องนุ่งห่ม รวมถึงอุตสาหกรรมต่าง ๆ การแก้ไขปัญหาการค้ามนุษย์ แรงงานเด็ก และแรงงานบังคับในไทย ซึ่งส่วนใหญ่เป็นแรงงานต่างด้าวนั้นไม่ใช่ง่ายนัก ต้นตอปัญหาไม่ได้เกิดเฉพาะในไทย ไทยยังเป็นทั้งประเทศปลายทาง และทางผ่านของแรงงานและการค้ามนุษย์ในภูมิภาค จึงยากต่อการควบคุม

ปัญหาได้ลุกลามกลายเป็นปัญหาระหว่างประเทศ

ปัจจุบัน ปัญหาด้านแรงงานได้กลายเป็นประเด็นที่ต่างชาติให้ความสำคัญ ดังกรณีของสหรัฐอเมริกาที่กำลังจับตาการแก้ปัญหาของไทยอย่างใกล้ชิด จนเป็นที่กังวลของไทยว่า อาจนำไปสู่การดำเนินมาตรการของสหรัฐฯ ที่จะมีผลกระทบต่อเศรษฐกิจ การค้า และสินค้าของไทย โดยเฉพาะเมื่อคำนึงว่า สหรัฐฯ เป็นตลาดส่งออกสำคัญอันดับ 2 ของไทย มีสัดส่วนถึง 10% ของการส่งออกไทยทั้งหมด ทั้งนี้ สหรัฐฯ ให้ความสำคัญกับปัญหาการค้ามนุษย์

แรงงานเด็ก และแรงงานบังคับ ในประเทศต่าง ๆ ทั่วโลก ผ่านกฎหมายสำคัญ 3 ฉบับ ได้แก่ Trafficking Victims Protection Act (TVPA), Trafficking Victims Protection Reauthorization Act (TVPR) และ Trade and Development Act (TDA)

ประเด็นปัญหาการค้ามนุษย์

สำหรับประเด็นการค้ามนุษย์ กระทรวงการต่างประเทศสหรัฐฯ ได้จัดทำรายงาน Trafficking in Persons (TIP Report) ปี 2013 ภายใต้กฎหมาย TVPA เพื่อเสนอรัฐสภาสหรัฐฯ ถึงสถานการณ์การค้ามนุษย์และความพยายามในการกำจัดการค้ามนุษย์ของประเทศต่าง ๆ ทั่วโลก ซึ่งไทยยังคงถูกจัดอยู่ในระดับ Tier 2 Watch List 4 ปีติดต่อกัน (2010 - 2013) ด้วยเหตุผลว่า ไทยเป็นต้นทางปลายทาง และทางผ่านสำหรับการค้าผู้ขาย ผู้หญิง และเด็ก เพื่อบังคับใช้แรงงานและค้าประเวณีเหยื่อการค้ามนุษย์ส่วนใหญ่เป็นแรงงานจากประเทศเพื่อนบ้านที่ถูกบังคับหรือล่อลวงมา เพื่อเข้าสู่ธุรกิจทางเพศ อุตสาหกรรมประมง และงานรับใช้ในบ้าน แม้ไทยจะพยายามแก้ไขปัญหามาแต่ก็ยังไม่มียุทธศาสตร์ที่ชัดเจนถึงความสำเร็จในการดำเนินคดี

และลงโทษผู้ค้ามนุษย์อย่างเป็นรูปธรรมเพิ่มขึ้นจากปีก่อน อย่างไรก็ตาม สหรัฐฯ ยังคงตระหนักถึงความพยายามและความจริงใจในการแก้ปัญหาของไทย โดยเฉพาะการที่รัฐบาลไทยได้เสนอแผนปฏิบัติการต่อต้านการค้ามนุษย์ Action Plan 2012 - 2013 ทั้งนี้ แม้ในปี 2013 ไทยจะยังไม่ถูกปรับลดระดับเป็น Tier 3 แต่ในปี 2014 ที่สหรัฐฯ จะออก TIP Report 2014 ประมาณกลางปี ก็มีความเสี่ยงที่ไทยจะถูกปรับเป็น Tier 3 ซึ่งจะมีผลกระทบต่อความช่วยเหลือและความร่วมมือด้านต่าง ๆ ของสหรัฐฯ ต่อไทย

ประเด็นปัญหาแรงงานเด็กและแรงงานบังคับ

สำหรับประเด็นแรงงานเด็กและแรงงานบังคับ ภายใต้กฎหมาย TVPR กระทรวงแรงงานสหรัฐฯ ได้จัดทำบัญชีรายชื่อสินค้าจากประเทศต่าง ๆ ที่เชื่อว่าผลิตโดยใช้แรงงานเด็กหรือแรงงานบังคับ (List of Goods Produced by Child Labor or Forced Labor) เพื่อเผยแพร่ต่อสาธารณะอันจะมีผลกระทบต่อภาพลักษณ์ของประเทศผู้ส่งออก ซึ่งปัจจุบันมีสินค้าไทย 5 รายการอยู่ในข่ายดังกล่าว ได้แก่ กุ้ง เครื่องนุ่งห่ม สีสลวม กอ และปลา ส่วนผลกระทบที่เป็นรูปธรรมมากขึ้น เกิดจาก

- Tier 1: หมายถึง กลุ่มประเทศที่มีการดำเนินการอย่างเต็มรูปแบบและเป็นรูปธรรมในการแก้ไขปัญหาการค้ามนุษย์ ตามมาตรฐานที่กำหนดในกฎหมาย TVPA (กลุ่มนี้ ได้แก่ ประเทศที่พัฒนาแล้ว)
- Tier 2: หมายถึง กลุ่มประเทศที่ยังดำเนินการแก้ไขปัญหาค้ามนุษย์ได้ไม่สมบูรณ์ตามมาตรฐานฯ แต่มีข้อเท็จจริงที่แสดงให้เห็นว่า ยังพยายามอย่างเต็มความสามารถเพื่อที่จะยกระดับการแก้ปัญหาให้เป็นไปตามมาตรฐานฯ (กลุ่มนี้ เช่น สิงคโปร์ ฟิลิปปินส์ ลาว บรูไน)
- Tier 2 Watch List: หมายถึง กลุ่มประเทศที่มีลักษณะทั่วไปคล้าย Tier 2 แต่มีความซับซ้อนเพิ่มเติม ได้แก่ มีเหยื่อการค้ามนุษย์เพิ่มขึ้นอย่างมีนัยสำคัญ มิได้แสดงให้เห็นถึงการแก้ปัญหาอย่างเป็นรูปธรรม แต่ได้ให้คำมั่นพร้อมเสนอแนวทางหรือแผนปฏิบัติในการแก้ไขปัญหาที่เชื่อได้ว่าจะสามารถยกระดับการแก้ปัญหาให้ดีขึ้นได้ (กลุ่มนี้ เช่น กัมพูชา พม่า ไทย มาเลเซีย)
- Tier 3: หมายถึง กลุ่มประเทศที่มีปัญหาการค้ามนุษย์ และรัฐบาลก็ไม่ได้แสดงให้เห็นความพยายามที่จะแก้ปัญหาอย่างแท้จริง (กลุ่มนี้ เช่น จีน รัสเซีย)

Executive Order (EO) 13126 ที่ประธานาธิบดี บิล คลินตัน ลงนามเมื่อปี 1999 ซึ่งระบุให้กระทรวง แรงงานสหรัฐฯ จัดทำบัญชีรายชื่อสินค้าอีกฉบับหนึ่ง เรียกว่า List of Products Requiring Federal Contractor Certification as to Forced or Indentured Child Labor โดยจะห้ามหน่วยงานของ รัฐบาลสหรัฐฯ จัดซื้อสินค้าที่นำเข้าจากประเทศที่มี การใช้แรงงานเด็กบังคับและแรงงานเด็กขูดรีด ในสินค้าเหล่านั้น ๆ และระบุให้บริษัทต่างชาติที่จัดส่ง สินค้าให้หน่วยงานสหรัฐฯ (federal contractors) จะต้องรับรองว่าได้พยายามอย่างดีที่สุดแล้วที่จะ ตรวจสอบว่า แรงงานเด็กบังคับและแรงงานเด็ก ขูดรีดได้ถูกใช้ในการผลิตสินค้าที่ระบุในบัญชีหรือไม่ ซึ่งปัจจุบันมีสินค้าไทย 2 รายการอยู่ในบัญชีดังกล่าว ได้แก่ กุ้ง และเครื่องนุ่งห่ม อย่างไรก็ตามภายใต้กฎหมาย TDA กระทรวงแรงงานสหรัฐฯ ได้จัดทำรายงาน ประจำปีเกี่ยวกับการดำเนินการของประเทศที่ได้รับ สิทธิพิเศษทางการค้าของสหรัฐฯ ในการขจัดปัญหา การใช้แรงงานเด็กในรูปแบบที่เลวร้ายที่สุด ซึ่งล่าสุด ในรายงาน Findings on the Worst Forms of Child Labor 2012 ระบุว่า ไทยเป็น 1 ใน 10 ประเทศ ที่สหรัฐฯ ประเมินว่า มีความก้าวหน้าอย่างมาก ในความพยายามที่จะขจัดการใช้แรงงานเด็ก ในรูปแบบที่เลวร้าย ซึ่งเป็นระดับที่ต่ำที่สุดของ การประเมิน และดีขึ้นกว่าปี 2011 ที่ประเมินให้ไทย มีความก้าวหน้าปานกลาง

อาจจะกระทบถึงสิทธิประโยชน์ของไทยภายใต้ โครงการ GSP ของสหรัฐฯ

นอกจากการจับตาของหน่วยงานสหรัฐฯ แล้ว สมาพันธ์สหภาพแรงงานสหรัฐอเมริกา (AFL-CIO) ก็ได้ยื่นคำร้องต่อสำนักงานผู้แทนการค้าสหรัฐฯ (USTR) ให้พิจารณาตัดสิทธิ GSP ของไทยด้วย ซึ่งครอบคลุมสินค้าไทยที่มีมูลค่าประมาณ 3.5 พันล้านดอลลาร์สหรัฐฯ ต่อปี โดย AFL-CIO กล่าวหาว่า ไทยมิได้ดำเนินการคุ้มครองสิทธิแรงงาน ตามมาตรฐานสากล โดยเฉพาะสิทธิในการรวมตัว และการคุ้มครองแรงงานที่มารวมตัว สิทธิในการ จัดตั้งสมาคมและเจรจาต่อรอง สิทธิในการได้รับการ คุ้มครองจากแรงงานบังคับ และสิทธิในการมีสภาพ การทำงานที่ดี

ความพยายามในการแก้ไขปัญหาของไทย

ถึงจุดนี้ คงพอจะคาดการณ์ขนาดของ ผลกระทบต่อการค้าของไทยอันเกิดจากปัญหา แรงงานได้ และหากปล่อยให้เรื้อรัง ก็อาจจะกระทบต่อ สินค้า และตลาดอื่นที่สำคัญของไทยด้วย โดยเฉพาะ สหภาพยุโรป ที่ขณะนี้มีองค์กร Environmental



Justice Foundation (EJF) ที่มีอิทธิพลมาก ในยุโรป ซึ่งตั้งอยู่ในสหราชอาณาจักร เริ่มเผยแพร่ รายงานโจมตีประเด็นการละเมิดสิทธิแรงงาน แรงงานต่างด้าวผิดกฎหมาย และแรงงานเด็ก ในอุตสาหกรรมประมงและกุ้งของไทย เช่นกัน ในการนี้ ภาครัฐและเอกชนไทยได้พยายามหาทาง แก้ไขมาโดยตลอด ทว่าจากนี้ ความพยายาม ดังกล่าวจะต้องมีหลักฐานหรือมีผลลัพธ์ที่เป็น รูปธรรมเท่านั้น จึงจะทำให้ไทยรอดพ้นจาก ผลกระทบที่อาจเกิดขึ้นได้ โดยขณะนี้ไทยมีเป้าหมาย ระยะสั้น-กลาง คือ ยกกระต๊อบสถานะของไทยใน TIP Report 2014 ซึ่งจะออกประมาณกลางปีนี้ จาก Tier 2 Watch List เป็น Tier 2 และถอนสินค้าไทยออกจาก List of Goods Produced by Child Labor or Forced Labor และ List of Products Requiring Federal Contractor Certification as to Forced or Indentured Child Labor

ที่ผ่านมารัฐบาลไทยได้จัดทำแผนปฏิบัติการ ระดับชาติในการต่อต้านการค้ามนุษย์ประจำปี 2555-2556 ด้วยความร่วมมือจากภาครัฐ ภาคเอกชน ร่วมกับองค์การแรงงานระหว่างประเทศ (ILO) และ NGOs เพื่อแก้ไขปัญหาด้านแรงงาน โดยเฉพาะ ในอุตสาหกรรมประมง และอุตสาหกรรมแปรรูปกุ้ง และอาหารทะเล ซึ่งพบปัญหาด้านแรงงานมากที่สุด เมื่อเทียบกับอุตสาหกรรมอื่น ในการนี้ กรมประมง ได้ดำเนินการร่วมกับหน่วยงานต่าง ๆ ในหลายกิจกรรม อาทิ การจัดทำ Good Labor Practice (GLP) การขึ้นทะเบียนสถานประกอบการแปรรูปสัตว์น้ำ เบื้องต้น (ล้าง) การพิจารณาติดตั้งระบบติดตาม เรือประมง การจัดระเบียบและตรวจสอบเรือประมง และการสนับสนุนการจัดตั้งศูนย์ประสานงาน แรงงาน ประมง เป็นต้น ขณะเดียวกัน กรมสวัสดิการและ คุ้มครองแรงงาน ได้เป็นผู้นำในการแก้ไขปัญหา การใช้แรงงานเด็ก และแรงงานบังคับ โดยเน้นไปที่ อุตสาหกรรม อ้อย น้ำตาล เครื่องนุ่งห่ม กุ้ง และ ปลา ซึ่งที่ผ่านมาได้ดำเนินการตรวจแรงงานใน สถานประกอบการ ดำเนินคดีความ และสร้าง ความร่วมมือระหว่างภาครัฐและภาคเอกชนสถาน ประกอบการ และจะสำรวจสถานะของแรงงานเด็ก และแรงงานบังคับเป็นระยะเพื่อเป็นฐานข้อมูล

ในขั้นนี้ เป็นไปได้ว่า สินค้าบางตัวของไทย เช่น อ้อย และเครื่องนุ่งห่ม อาจจะถูกถอดออกจาก List of Goods Produced by Child Labor or Forced Labor ของ กระทรวงแรงงานสหรัฐฯ

มุ่งเน้นการสื่อสารเพื่อเก็บเกี่ยวผลจากความ พยายามของไทย

เพื่อสนับสนุนความพยายามต่าง ๆ ของไทย ข้างต้น กระทรวงพาณิชย์ และกระทรวงการต่างประเทศ ของไทยได้เข้ามามีบทบาทสำคัญในการประสานงาน ผลักดัน และสื่อสารระหว่างประเทศ ในทุกช่องทาง เพื่อให้หน่วยงานที่เกี่ยวข้องของสหรัฐฯ และภาค สังคมต่างชาติ ตระหนักถึงความพยายามและ ความเต็มใจในการแก้ไขปัญหาด้านแรงงานของไทย อย่างเป็นรูปธรรม อันเป็นการสร้างภาพลักษณ์ของ ประเทศและสินค้าไทยที่มีความรับผิดชอบต่อสังคม ตลอดจนช่วยบรรเทาผลกระทบที่อาจเกิดขึ้น ต่อเศรษฐกิจและการค้าของไทยในอนาคต

กึ่งท้าย

ปัญหาเรื่องแรงงานที่กล่าวข้างต้นเป็น ตัวอย่างที่ชัดเจนว่า การดำเนินนโยบาย/กฎระเบียบ ต่าง ๆ ของไทยควรจะต้องคำนึงถึงกระแสของโลก ในปัจจุบันเป็นสำคัญ อาทิ เรื่องแรงงาน สิ่งแวดล้อม ความรับผิดชอบต่อสังคม การคุ้มครองข้อมูลออนไลน์ ตลอดจนการอำนวยความสะดวกทางการค้า การลดการกีดกันทางการค้า และมาตรฐานการกำกับ ดูแลธุรกิจ การตอบสนองอย่างล้าช้าต่อกระแสโลก มักจะทำให้ไทยตกอยู่ในฝ่ายดั่งรับ เกิดต้นทุนสูง ในการแก้ไขปัญหา และอาจจะส่งผลกระทบต่อ ความสามารถในการแข่งขันของไทยได้ในระยะยาว

แหล่งข้อมูลอ้างอิง:

- กรมการค้าต่างประเทศ กระทรวงพาณิชย์
- กรมประมง กระทรวงเกษตรและสหกรณ์
- กระทรวงแรงงาน
- กระทรวงการต่างประเทศ
- U.S. Department of Labor
- U.S. Department of State





นักท่องเที่ยวจีนแห่เที่ยวไทย : โอกาสใหญ่ที่ไม่ควรมองข้าม

โดย ดร. ไพศาล มะระพฤษกรวรรณ, นางสุกัญญา ทองมา, นางสาวชุติมล ชัยพิทักษ์
สำนักนโยบายและยุทธศาสตร์การค้า สันค้าอุตสาหกรรมและธุรกิจบริการ

นักท่องเที่ยวจีน เป็นนักท่องเที่ยวอันดับ 1 ของไทยและของโลก ในขณะที่สิงคโปร์ประสบความสำเร็จอย่างมากในการดึงดูดนักท่องเที่ยวอินโดนีเซียซึ่งมีประชากรกว่า 250 ล้านคน โดยไทยอาจใช้สิงคโปร์โมเดลเป็นแนวทางในการดึงดูดนักท่องเที่ยวให้มาชอปปิงเมืองไทยมากขึ้นเช่นกัน

จุดขายประเทศไทยด้านการท่องเที่ยว คือ เป็นแหล่งท่องเที่ยวทางธรรมชาติและแหล่งวัฒนธรรมที่โดดเด่น ซึ่งภาคบริการที่เกี่ยวข้องกับการท่องเที่ยวไม่ว่าจะเป็นโรงแรมที่พักประเภทต่าง ๆ ร้านอาหาร สปา รถเช่า บริการท่องเที่ยว แหล่งชอปปิง ฯลฯ ล้วนได้รับอานิสงส์จากการเพิ่มขึ้นของนักท่องเที่ยวที่เข้ามาเที่ยวในประเทศไทยทั้งสิ้น

จำนวนและรายได้จากการท่องเที่ยว

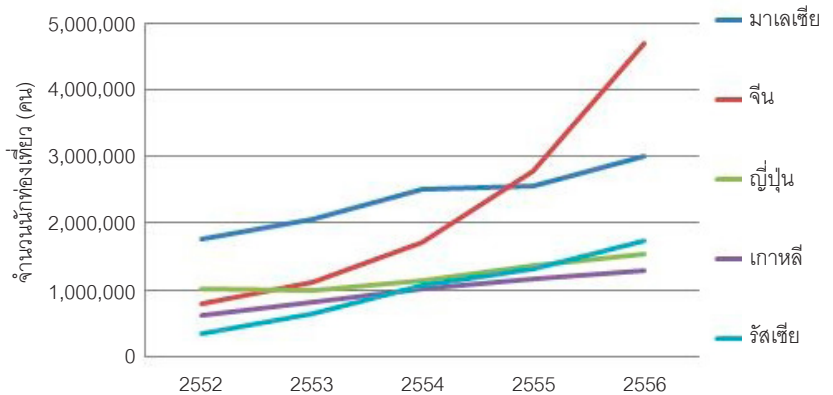
ช่วงเวลาเพียง 10 ปี จำนวนนักท่องเที่ยวต่างชาติที่เดินทางเข้ามาเที่ยวในประเทศไทยเพิ่มขึ้นกว่า 2 เท่าจากปี 2547 มีนักท่องเที่ยวต่างชาติเพียง 11.6 ล้านคน เพิ่มเป็น 26.7 ล้านคนในปี 2556 จากสถิตินักท่องเที่ยวต่างชาติที่เดินทางมาเที่ยวในประเทศไทยมากที่สุดอันดับ 1 คือ จีน (4.7 ล้านคน) รองลงมาเป็นมาเลเซีย (2.9 ล้านคน) และรัสเซีย (1.7 ล้านคน) ด้านรายได้ในปี 2550 ไทยมีรายได้จากนักท่องเที่ยวต่างชาติ 5.47 แสนล้านบาท และเพิ่มเป็น 1.17 ล้านล้านบาทในปี 2556 ซึ่งเป็นการขยายตัวของจำนวนนักท่องเที่ยวต่างชาติเป็นแรงสนับสนุนที่สำคัญ โดยเฉพาะนักท่องเที่ยวชาวจีนจะยังเป็นปัจจัยขับเคลื่อนภาคการท่องเที่ยวไทยต่อไป ด้วยเหตุผล 2 ประการ คือ 1) นักท่องเที่ยวชาวจีนที่มีศักยภาพในการเดินทางไปเที่ยวต่างประเทศมีจำนวนเพิ่มมากขึ้น การชะลอตัวของเศรษฐกิจจีนไม่ส่งผลกระทบต่อจำนวนนักท่องเที่ยว ชนชั้นกลางชาวจีนมีความต้องการท่องเที่ยวและมีรายได้สุทธิมากขึ้น ประกอบกับภาครัฐจีนได้ผ่อนปรนข้อจำกัดในการเดินทางออกนอกประเทศของชาวจีน และ 2) ประเทศไทยติดอันดับต้น ๆ ที่ชาวจีนนิยมมาท่องเที่ยว โดยเฉพาะกรุงเทพมหานคร ภูเก็ต และเชียงใหม่

ชาวจีนท่องเที่ยวต่างประเทศมากที่สุดทั่วโลก

ผลการสำรวจ Global Travel Intentions Study 2013 ของ Visa พบว่า จำนวนนักท่องเที่ยวจีนที่เดินทางไปเที่ยวต่างประเทศเพิ่มขึ้นอย่างต่อเนื่องจาก 31 ล้านคนในปี 2548 เป็น 83 ล้านคนในปี 2555 จนก้าวขึ้นเป็นอันดับ 1 ของโลก และคาดว่าจะเพิ่มขึ้นเป็น 100 ล้านคนในปี 2563

ในปี 2555 นักท่องเที่ยวจีนมีค่าใช้จ่ายเฉลี่ยในการเดินทางไปต่างประเทศสูงถึง 3,824 ดอลลาร์

นักท่องเที่ยว 5 อันดับแรกของไทย



ที่มา : กรมการท่องเที่ยว

จำนวนและรายได้จากนักท่องเที่ยวต่างชาติ ปี 2550-2556 (ม.ค.-ธ.ค.)

ปี (พ.ศ.)	จำนวนนักท่องเที่ยว		รายได้จากการท่องเที่ยว	
	จำนวน (คน)	%Δ	จำนวน (ล้านบาท)	%Δ
2550	14,464,228	+4.65	547,781.81	+13.57
2551	14,584,220	+0.83	574,520.52	+4.88
2552	14,149,841	-2.93	510,255.05	-11.19
2553	15,936,400	+12.63	592,794.09	+16.18
2554	19,230,470	+20.67	776,217.20	+30.94
2555	22,353,903	+16.24	983,928.36	+26.76
2556	26,546,725	+18.76	1,171,651.42*	+19.08

หมายเหตุ : * ข้อมูลเบื้องต้น เนื่องจากข้อมูลดังกล่าวจะต้องผ่านกระบวนการตรวจสอบโดยละเอียดอีกครั้ง ซึ่งข้อมูลอาจจะเปลี่ยนแปลงเล็กน้อย

** อัตราการเปลี่ยนแปลงเมื่อเทียบกับช่วงเวลาเดียวกันของปีที่ผ่านมา

ที่มา : กรมการท่องเที่ยว (www.tourism.go.th)

สหรัฐฯ เป็นอันดับ 3 ของโลก (รองจากซาอุดีอาระเบียและออสเตรเลีย) สูงกว่าค่าใช้จ่ายเฉลี่ยของนักท่องเที่ยวทั่วโลกที่อยู่ในระดับ 2,390 ดอลลาร์สหรัฐฯ

ลักษณะและพฤติกรรมนักท่องเที่ยวจีน

นักท่องเที่ยวจีนส่วนใหญ่มีอายุต่ำกว่า 45 ปี ซึ่งเป็นกลุ่มที่เกิดหลังการปฏิวัติวัฒนธรรมจีน ทำให้

มีโอกาสได้รับการศึกษาที่ดีกว่าชาวจีนที่เกิดในยุคก่อนหน้า จึงมีหน้าที่การงานดีมีรายได้สูง และมีความพร้อมในการเดินทางไปท่องเที่ยวในต่างประเทศ โดยนักท่องเที่ยวจีนที่เดินทางไปต่างประเทศเป็นครั้งแรกมักเดินทางมากับคณะทัวร์ เนื่องจากยังมีความรู้เกี่ยวกับสถานที่ท่องเที่ยวจำกัด ขาดประสบการณ์ ประกอบกับการเดินทางไปกับคณะทัวร์มีค่าใช้จ่าย

ต่ำกว่าการเดินทางมาเอง และช่วยให้นักท่องเที่ยวรู้สึกปลอดภัยเพราะมีมีคฤศท์กันำเที่ยว รวมถึงช่วยแก้ไขปัญหาดังกล่าวที่อาจเกิดขึ้นในระหว่างการเดินทาง อย่างไรก็ตาม นักท่องเที่ยวจีนที่มีประสบการณ์การเดินทางมากขึ้น มีแนวโน้มที่จะเลือกเดินทางเองเพื่อเลือกกิจกรรมพักผ่อนที่เหมาะสมกับความต้องการของตนมากขึ้น หรือเพื่อหาประสบการณ์เชิงลึกและทำความรู้จักกับผู้คนในท้องถิ่นให้มากขึ้น โดยกิจกรรมหลักของนักท่องเที่ยวจีนส่วนใหญ่ คือ การเยี่ยมชมสถานที่ท่องเที่ยวที่มีชื่อเสียงหรือสถานที่สำคัญ และการช้อปปิ้ง (Shopping) ซึ่งค่าใช้จ่ายในส่วนนี้มีสัดส่วนสูงถึง 37% ของค่าใช้จ่ายในการท่องเที่ยวทั้งหมดของชาวจีน สูงที่สุดในบรรดาค่าใช้จ่ายด้านอื่น ๆ ในการมาเที่ยวต่างประเทศ เป็นที่น่าสนใจว่าสินค้าที่ชาวจีนที่มีฐานะดีนิยมซื้อเป็นของขวัญหรือของฝากมากที่สุด คือ นาฬิกาและเครื่องประดับ รองลงมา คือ เครื่องหนัง เสื้อผ้าและเครื่องแต่งกาย เครื่องสำอาง และอุปกรณ์อิเล็กทรอนิกส์

นอกจากนี้ สื่อออนไลน์และอินเทอร์เน็ตซึ่งเป็นที่นิยมมากขึ้นในหมู่นักท่องเที่ยวทั่วโลก ก็มีบทบาทต่อนักท่องเที่ยวชาวจีนไม่น้อยไปกว่ากัน เพราะกว่า 80% ของนักท่องเที่ยวจีนนิยมหาข้อมูลแหล่งท่องเที่ยวใหม่ ๆ รวมถึงที่พักและการเดินทางจากอินเทอร์เน็ต รวมทั้งนิยมอัปเดตข้อมูลและรูปภาพการเดินทางของตนลงในสื่อออนไลน์ พฤติกรรมดังกล่าวนี้นับว่ามีส่วนอย่างมากที่ช่วยกระตุ้นให้นักท่องเที่ยวจีนเดินทางไปท่องเที่ยวในประเทศต่าง ๆ รวมถึงประเทศไทย

การท่องเที่ยวสิงคโปร์ : โมเดลที่ควรศึกษา

อุตสาหกรรมท่องเที่ยวมีความสำคัญต่อเศรษฐกิจของสิงคโปร์ (เช่นเดียวกับประเทศไทย) โดยสิงคโปร์มีนักท่องเที่ยวปีละประมาณ 13 ล้านคน ในปี 2555 มีนักท่องเที่ยวหลักเป็นอินโดนีเซีย 2.8 ล้านคน รองลงมาเป็นจีน 2 ล้านคน มาเลเซีย 1.2 ล้านคน ส่วนไทย 4 แสนคน (อยู่อันดับที่ 8) เมื่อรวมนักท่องเที่ยวอินโดนีเซีย มาเลเซีย และไทย (ซึ่งสามารถเยือนสิงคโปร์ระยะสั้น) จะมีจำนวน 6.4 ล้านคน ซึ่งคิดเป็นเกือบครึ่งหนึ่งของนักท่องเที่ยวที่ไปเยือนสิงคโปร์ จุดแข็งของการท่องเที่ยวสิงคโปร์คือสามารถให้บริการได้ครบวงจรและสนองความต้องการของทุกคนในครอบครัว เช่น สวนสนุก ล้ำยุค แหล่งช้อปปิ้งระดับ high end, medical tourism และกาสิโน และเมื่อพิจารณาระยะเวลาการท่องเที่ยวพบว่า จำนวนวันเฉลี่ยที่นักท่องเที่ยวใช้คือ 3.86 วัน 22.3% ของนักท่องเที่ยวใช้เวลาน้อยกว่า 1 วัน 19.7% ใช้เวลา 3 วัน สำหรับนักท่องเที่ยวที่ใช้บริการ medical tourism มี 17.6 % ใช้เวลาเฉลี่ย 2 วัน ดังนั้น สิงคโปร์จึงพุ่งเป้าไปที่นักท่องเที่ยวระยะสั้น/นักท่องเที่ยวสุดสัปดาห์เป็นหลัก โดยเฉพาะเป้าหมายใหญ่อย่างอินโดนีเซีย จึงเป็นโอกาสดีที่ประเทศไทยอยู่ใกล้ประเทศจีนที่เป็นตลาดนักท่องเที่ยวใหญ่ที่สุดในโลก อาจใช้สิงคโปร์เป็นแนวทางในการส่งเสริมและดึงดูดนักท่องเที่ยวจากจีน

สรุปและข้อเสนอแนะ

การท่องเที่ยวของเอเชียมีแนวโน้มเติบโตต่อเนื่องในอนาคต นายโทนี่ แบลร์ อดีตนายกรัฐมนตรีแห่งสหราชอาณาจักร ได้กล่าวในการประชุมสุดยอดด้านการท่องเที่ยว World Travel & Tourism Council (WTTTC) เมื่อเดือนกันยายน 2556 ว่า ภาคการท่องเที่ยวของเอเชียจะเติบโตถึง 6% ต่อปี ในช่วงทศวรรษหน้า จะเกิดการจ้างงานใหม่ในภาคการท่องเที่ยว 70 ล้านอัตราทั่วโลกภายในปี 2023 และจะเป็นการจ้างงานในเอเชีย 2 ใน 3 หรือประมาณ 47 ล้านอัตรา ซึ่งเป็นผลมาจากการที่ชนชั้นกลางในเอเชียมีฐานะร่ำรวยขึ้น โดยเฉพาะจีน ซึ่งชนชั้นกลางในเอเชียจะเพิ่มขึ้นเป็น 3 เท่าภายในปี 2020 หรือมีจำนวนถึง 1,700 ล้านคน ดังนั้น จำนวนนักท่องเที่ยวที่จะเพิ่มขึ้นจึงถือเป็นโอกาสทางธุรกิจที่เกี่ยวข้องของไทย โดยเฉพาะธุรกิจภาคบริการ อาทิ โรงแรม สปา ร้านอาหาร จำเป็นจะต้องมีการปรับตัว และไม่เพียงแต่เฉพาะภาคบริการเท่านั้น หลายธุรกิจที่อยู่ในแหล่งท่องเที่ยวสำคัญจะต้องมีการเตรียมพร้อมเพื่อรองรับจำนวนนักท่องเที่ยวที่จะเพิ่มขึ้น และประเทศไทยจะต้องมีการปรับกลยุทธ์ในด้านการบริหารจัดการสถานที่ท่องเที่ยวตามธรรมชาติ ทางวัฒนธรรม รวมถึงสถานที่ท่องเที่ยวใหม่ที่สร้างขึ้นในท้องถิ่นให้ดึงดูดนักท่องเที่ยวมากขึ้น เช่น

- **สะพานข้ามโขงแห่งที่ 4 ที่อำเภอเชียงของ จังหวัดเชียงราย** เป็นจุดที่ใกล้ประเทศจีนมากที่สุดเหมาะที่พัฒนาเป็นจุดยุทธศาสตร์ในการดึงดูดนักท่องเที่ยวจีน เช่นเดียวกับสิงคโปร์ที่เน้นนักท่องเที่ยวระยะสั้น/นักท่องเที่ยวสุดสัปดาห์เป็นหลัก เป็นการท่องเที่ยวแบบเบ็ดเสร็จเพื่อให้สามารถตอบสนองนักท่องเที่ยวครบทุกด้านในเวลาที่ดีที่สุด ดังนั้นจึงควรพัฒนาย่านการค้าจังหวัด ให้มีการบริหารจัดการและมีสินค้าท้องถิ่นที่มีคุณภาพ ได้มาตรฐานเพื่อรองรับนักท่องเที่ยวดังกล่าวให้สอดคล้องกับพฤติกรรมนักท่องเที่ยวจีน ซึ่งคาดว่านักท่องเที่ยวชาวจีน 200 ล้านคนที่มีนักท่องเที่ยวในประเทศไทยจะหันมาท่องเที่ยวประเทศไทยผ่านสะพานข้ามโขงแห่งที่ 4 นี้มากขึ้น เนื่องจากใช้เวลาไม่มาก และคุ้มค่าเงินมากกว่า

- **กลุ่มธุรกิจโรงแรมที่พัก** ควรใช้การโฆษณาประชาสัมพันธ์ทางสังคมออนไลน์มากขึ้น จากการที่นักท่องเที่ยวจีนให้ความสำคัญในเรื่องสื่อออนไลน์และอินเทอร์เน็ตมากขึ้น ในขณะที่เดียวกันควรเน้นในเรื่องของความคุ้มค่าเพื่อดึงดูดนักท่องเที่ยวจีนเป็นหลัก

- **กลุ่มบริการนวดและสปา** นอกจากภาษาอังกฤษแล้ว พนักงานให้บริการภายในโรงแรมควรมีความรู้ทางด้านภาษาจีนเพิ่มมากขึ้นด้วย

- **กลุ่มคู่แต่งงานและฮันนีมูนของชาวจีนเดินทางมาประเทศไทยเพิ่มมากขึ้น** ถือเป็นโอกาสของธุรกิจ Wedding & Honeymoon ที่จะจัดโปรโมชั่นเพื่อดึงดูดกลุ่มลูกค้า

- **นักท่องเที่ยวกลุ่ม Golf กลุ่ม Health & Wellness และกลุ่ม Green หรือ Eco-tourists**

ซึ่งเป็นกลุ่มที่ต้องพัฒนาและส่งเสริม เนื่องจากเป็นกลุ่มนักท่องเที่ยวจีนที่เดินทางเข้ามาแล้วมีการใช้จ่ายที่สูง

• ส่งเสริมและพัฒนาย่านการค้าจังหวัด

โดยส่งเสริมให้ใช้จุดเด่นของแต่ละท้องถิ่นและพัฒนาให้เป็นแหล่งท่องเที่ยวเพื่อสร้างความความเข้มแข็งให้กับธุรกิจของชุมชน ตัวอย่างเช่น ย่านการค้าชาดอยสกลอง จังหวัดเชียงราย ที่เป็นแหล่งปลูกชาและจำหน่ายชามากที่สุดในประเทศไทยและยังมีการส่งเสริมให้เป็นแหล่งท่องเที่ยวสำคัญ เป็นต้น


ภาคบริการควรใช้จุดแข็งที่มีอยู่ คือ

- **ขยายขอบเขต Brand ประเทศไทย (Regionalize)** โดยยกระดับภาพลักษณ์และความแตกต่างของ Brand บริการไทยให้ขยายไปสู่ความเป็น Regional Brand เช่น เครือโรงแรมไทย เครือร้านอาหารไทย สปาไทย เป็นต้น เพื่อสร้างความเชื่อมั่นให้กับนักท่องเที่ยวจีน

- **ประเทศไทยเป็นแหล่งท่องเที่ยวที่คุ้มค่าเงินสูง** เมื่อเทียบกับแหล่งท่องเที่ยวอื่น ๆ ซึ่งนักท่องเที่ยวใช้เวลาท่องเที่ยวในเมืองไทยเป็นเวลานาน ทำให้มีสัดส่วนของค่าใช้จ่ายที่พักอาศัย อาหารและเครื่องดื่มถูกกว่าการไปท่องเที่ยวประเทศอื่น

- **ส่งเสริมให้นักท่องเที่ยวจีนเดินทางไปเที่ยวยังภูมิภาคอื่น ๆ ของไทย** และเชื่อมโยงภายในประเทศในกลุ่ม AEC ด้วยกัน โดยไทยเป็น Hub หรือศูนย์กลางการท่องเที่ยวในกลุ่มประเทศอาเซียน โดยเฉพาะในเส้นทางทางบกที่มีความพร้อม เช่น R3A East-West Corridor และเส้นทางเชื่อมโยงทางทิศตะวันออก และตะวันออกเฉียงเหนือ เป็นต้น

- **การโปรโมทการท่องเที่ยวเพื่อสุขภาพในประเทศไทย** ควรเน้นเรื่องคุณภาพของบริการที่มีอยู่ ไม่ควรเน้นเรื่องราคาถูกที่สุด ควรเน้นเรื่องประโยชน์ด้านการแพทย์ ความชำนาญของแพทย์ชาวไทย และมาตรฐานทางการแพทย์ที่ดีที่สุดเพื่อสร้างความเชื่อมั่นและดึงดูดนักท่องเที่ยวจีนให้เข้ามาใช้บริการในประเทศไทยเพิ่มมากขึ้น

อย่างไรก็ตาม การเพิ่มขึ้นของจำนวนนักท่องเที่ยวแม้ว่าจะส่งผลดีต่อเศรษฐกิจไทย แต่สิ่งที่ไม่ควรมองข้ามคือผลที่อาจเกิดขึ้นตามมา เช่น จำนวนห้องพักรงของโรงแรมที่อาจไม่เพียงพอ การจราจรที่แออัดทั้งทางบก ทางน้ำ และทางอากาศ ความเสื่อมโทรมของแหล่งท่องเที่ยว และการดูแลรักษาความปลอดภัยของนักท่องเที่ยวอาจไม่ทั่วถึง ดังนั้น ประเทศไทยควรจะมีการวางแผนและเตรียมความพร้อมการบริหารจัดการด้านต่าง ๆ อย่างเหมาะสม และสิ่งสำคัญที่สุดที่จะควรใส่ใจและเชิญชวนให้พวกเขา กลับประเทศเพื่อไปบอกต่อถึงความประทับใจของการท่องเที่ยวไทย คือ คุณภาพและการบริการที่เป็นเอกลักษณ์ ตลอดจนรอยยิ้มและอัธยาศัยไมตรีของคนไทยล้วนแล้วเป็นสิ่งที่ดีดึงดูดให้นักท่องเที่ยวชาวจีนประทับใจและต้องการกลับมาเที่ยวเมืองไทยอีก 

ภาพรวมเศรษฐกิจไทย



ประเทศ	อัตราเงินเฟ้อ	Real GDP	Real GDP ปี 57
	เฉลี่ยปี 2557 (ม.ค.-มี.ค. 57)	ปี 56 (%y-o-y)	คาดการณ์โดย IMF*
ไทย	2.0	2.9	5.0
มาเลเซีย	3.5	4.7	3.7
ฟิลิปปินส์	4.1	7.2	6.3
สิงคโปร์	1.0	4.1	3.0
จีน	2.3	7.7	7.5
อินโดนีเซีย	7.8	5.8	5.5
อินเดีย	8.4	-	5.4
เวียดนาม	4.8	5.4	5.4


ข้อมูลเศรษฐกิจไทย	ปี 56		ปี 57		
	ทั้งปี	Q4	Q1	ก.พ.	มี.ค.
Real GDP (%y-o-y)					
อัตราการขยายตัวของเศรษฐกิจ	2.9	0.6	-	-	-
เสถียรภาพเศรษฐกิจ					
ดุลบัญชีเดินสะพัด (พันล้าน USD)	-2.8	3.0	5.4	5.1	-
ทุนสำรองระหว่างประเทศ (พันล้าน USD)	167.2	167.2	167.4	168.1	167.4
อัตราเงินเฟ้อทั่วไป (%y-o-y)	2.18	-	-	1.96	2.11
อัตราเงินเฟ้อพื้นฐาน (%y-o-y)	1.00	-	-	1.22	1.31
หนี้สาธารณะต่อ GDP (%)	45.7	45.7	46.1	46.1	-
อัตราการว่างงาน (%)	0.7	0.6	0.9	0.9	0.9
การส่งออก - นำเข้า (%y-o-y)					
มูลค่าการส่งออกในรูป USD	-0.31	-1.03	1.00	2.43	-3.12
มูลค่าการนำเข้าในรูป USD	0.29	-7.90	-15.41	-16.62	-14.19
อุปทาน (%y-o-y)					
ดัชนีผลผลิตสินค้าเกษตร	0.6	3.0	-	1.89	1.62
ดัชนีราคาสินค้าเกษตร	-	-	-	-1.69	-0.26
ดัชนีผลผลิตสินค้าอุตสาหกรรม	-3.2	-7.1	-7.0	-4.4	-10.4
ดัชนีความเชื่อมั่นอุตสาหกรรม (ระดับ)	92.6	90.5	85.8	85.7	84.7
จำนวนนักท่องเที่ยวต่างประเทศ	18.8	9.3	-5.9	-8.1	-9.4
การบริโภคเอกชน (%y-o-y)					
ภาชนิยมค้าเพิ่ม ณ ราคาคงที่	-0.7	-1.0	-0.2	-2.4	-1.2
ยอดจำหน่ายรถยนต์นั่ง	-6.1	-39.7	-55.3	-54.2	-55.8
ยอดจำหน่ายรถจักรยานยนต์	-6.0	-14.9	-20.8	-14.0	-18.1
ปริมาณนำเข้าสินค้าอุปโภคบริโภคในรูป USD	4.4	-0.2	-3.9	-9.8	3.3
การลงทุนเอกชน (%y-o-y)					
ปริมาณนำเข้าสินค้าทุนในรูป USD	-5.9	-16.6	-14.1	-6.6	-15.2
ยอดจำหน่ายรถยนต์เชิงพาณิชย์	-8.4	-24.1	-36.6	-35.9	-37.5
ภาชนิยมซื้ออสังหาริมทรัพย์	17.9	9.1	-6.6	-3.8	-9.4
ยอดขายปูนซีเมนต์	8.3	0.3	-2.4	-2.1	-3.5

เศรษฐกิจของไทย เดือนมีนาคม 2557 ในภาพรวมชะลอตัวต่อเนื่องจากเดือนที่ผ่านมา เนื่องจากสถานการณ์ทางการเมืองที่ยืดเยื้อ ส่งผลกระทบต่อความเชื่อมั่นของผู้บริโภคและผู้ประกอบการทั้งในและต่างประเทศ ทำให้การใช้จ่ายและการลงทุนทั้งภาครัฐและเอกชนลดลง ตลอดจนการท่องเที่ยวและการผลิตภาคอุตสาหกรรมหดตัว ตามทิศทางการใช้จ่ายในประเทศและการส่งออกสินค้า ทั้งนี้ เศรษฐกิจของไทยยังอยู่ในเกณฑ์ดีและมีความมั่นคงเมื่อเทียบกับประเทศต่าง ๆ ในเอเชีย สำหรับประมาณการแนวโน้มเศรษฐกิจไทยปี 2557 สศช. คาดการณ์ว่าจะขยายตัวร้อยละ 3 - 4

เสถียรภาพเศรษฐกิจในประเทศ เดือนมีนาคม 2557 อยู่ในเกณฑ์ดี โดยอัตราเงินเฟ้อทั่วไปขยายตัวร้อยละ 2.11 อัตราการว่างงานอยู่ระดับต่ำที่ร้อยละ 0.9 ของกำลังแรงงานรวม และสัดส่วนหนี้สาธารณะต่อ GDP ข้อมูลล่าสุด ณ เดือนกุมภาพันธ์ 2557 อยู่ในระดับต่ำที่ร้อยละ 46.1 ซึ่งสถานะหนี้ของไทยยังมีความมั่นคงและต่ำกว่ากรอบความมั่นคงทางการคลังที่ตั้งไว้ คือไม่เกินร้อยละ 60.0 **ส่วนเสถียรภาพเศรษฐกิจนอกประเทศ** อยู่ในระดับมั่นคง สะท้อนได้จากทุนสำรองระหว่างประเทศ ณ สิ้นเดือนมีนาคม 2557 อยู่ในระดับสูงที่ 167.4 พันล้านเหรียญสหรัฐ ซึ่งสูงกว่าหนี้ต่างประเทศระยะสั้น สามารถรองรับความเสี่ยงจากความผันผวนของเศรษฐกิจโลกได้

ภาคอุปทาน เดือนมีนาคม 2557 โดยรวมหดตัวต่อเนื่องจากเดือนที่ผ่านมา เนื่องจากได้รับผลกระทบจากสถานการณ์ทางการเมืองที่ยืดเยื้อ สะท้อนได้จากจำนวนนักท่องเที่ยวต่างประเทศที่หดตัวร้อยละ 9.4 และดัชนีผลผลิตสินค้า อุตสาหกรรม หดตัวร้อยละ 10.4 ส่งผลให้ดัชนีความเชื่อมั่นอุตสาหกรรมลดลงอยู่ที่ระดับ 84.7 จากระดับ 85.7 ในเดือนก่อนหน้า ซึ่งต่ำสุดในรอบ 4 ปี 8 เดือน ส่วนดัชนีราคาสินค้าเกษตร หดตัวร้อยละ 0.26 โดยเฉพาะราคาข้าวเปลือกและยางพาราที่หดตัวตามความต้องการของตลาดโลก

การบริโภคภาคเอกชน เดือนมีนาคม 2557 โดยรวมยังคงหดตัว โดยเฉพาะยอดจำหน่ายรถยนต์นั่ง และยอดจำหน่ายรถจักรยานยนต์ ที่หดตัวในระดับสูงที่ร้อยละ 55.8 และ 18.1 ตามลำดับ รวมทั้งยอดการจัดเก็บภาษีมูลค่าเพิ่ม ณ ราคาคงที่ หดตัวร้อยละ 1.2 ขณะที่ปริมาณนำเข้าสินค้าอุปโภคบริโภคในรูปเงินเหรียญสหรัฐ กลับมาขยายตัวอีกครั้งที่ร้อยละ 3.3

การลงทุนภาคเอกชน เดือนมีนาคม 2557 โดยรวมหดตัวลงต่อเนื่องจากช่วงเดือนที่ผ่านมา ทั้งการลงทุนในหมวดเครื่องมือเครื่องจักรและการก่อสร้าง เนื่องจากผู้ประกอบการชะลอการลงทุนเพื่อรอประเมินสถานการณ์เศรษฐกิจและการเมือง สะท้อนได้จากปริมาณนำเข้าสินค้าทุนในรูปเงินเหรียญสหรัฐ และยอดจำหน่ายรถยนต์เชิงพาณิชย์ ที่หดตัวร้อยละ 15.2 และ 37.5 รวมทั้ง ยอดการจัดเก็บภาษีธุรกรรมอสังหาริมทรัพย์ และยอดขายปูนซีเมนต์หดตัวเช่นกันที่ร้อยละ 9.4 และ 3.5 ตามลำดับ 

ที่มา : ธนาคารแห่งประเทศไทย, สำนักงานเศรษฐกิจการคลัง, สำนักงานเศรษฐกิจการเกษตร, เว็บไซต์สำนักงานสถิติของประเทศต่าง ๆ, IMF (* คาดการณ์เดือน ต.ค. 56 และสิงคโปร์คาดการณ์โดย MTI of SINGAPORE)



ตัวชี้วัดเศรษฐกิจการค้า

ดัชนีราคาผู้บริโภคทั่วไปของประเทศ เดือนเมษายน 2557 มีค่าเท่ากับ 107.47 เมื่อเทียบกับเดือนเดียวกันของปีก่อน สูงขึ้นร้อยละ 2.45 จากภาวะต้นทุนวัตถุดิบที่สูงขึ้น ทำให้ราคาอาหารสำเร็จรูป เช่น กับข้าวสำเร็จรูป อาหารกลางวัน และก๋วยเตี๋ยว มีราคาปรับสูงขึ้นตามราคาอาหารสดที่เพิ่มขึ้น ได้แก่ เนื้อสุกร เนื่องจากต้นทุนอาหารสัตว์สูงขึ้น และสภาพอากาศที่ร้อนจัดทำให้ปริมาณผลผลิตลดลง ผักสดมีราคาสูงขึ้นจากภาวะภัยแล้ง รวมทั้งราคาพลังงาน ได้แก่ แก๊สหุงต้ม และน้ำมันเชื้อเพลิง ปรับขึ้นตามราคาตลาดโลก เมื่อเทียบกับเดือนก่อนหน้า ดัชนีราคาสูงขึ้นร้อยละ 0.50 และเฉลี่ยเดือนมกราคม - เมษายน 2557 เทียบกับช่วงเดียวกันของปี 2556 สูงขึ้นร้อยละ 2.12

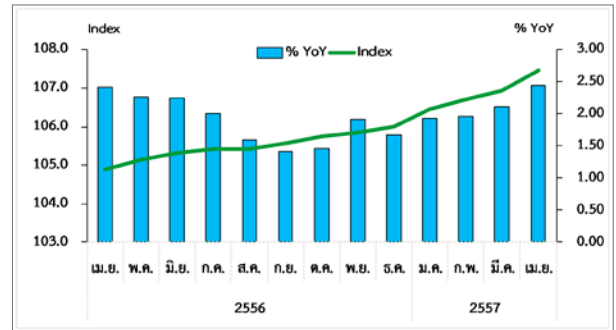
สำหรับภาคการณ้เงินเพื่อปี 2557 กระทรวงพาณิชย์คาดการณ์ว่าจะขยายตัวร้อยละ 2.0 - 2.8

ดัชนีราคาผู้บริโภคพื้นฐานของประเทศ (เป็นการคำนวณจากสินค้าและบริการของดัชนีราคาผู้บริโภคทั่วไปของประเทศ ที่หักสินค้ากลุ่มอาหารสดและพลังงาน) เดือนเมษายน 2557 มีค่าเท่ากับ 104.64 เมื่อเทียบกับเดือนเดียวกันของปีก่อน สูงขึ้นร้อยละ 1.66 เมื่อเทียบกับเดือนก่อนหน้า ดัชนีราคาสูงขึ้นร้อยละ 0.40 และเฉลี่ยเดือนมกราคม - เมษายน 2557 เทียบกับช่วงเดียวกันของปี 2556 สูงขึ้นร้อยละ 1.31

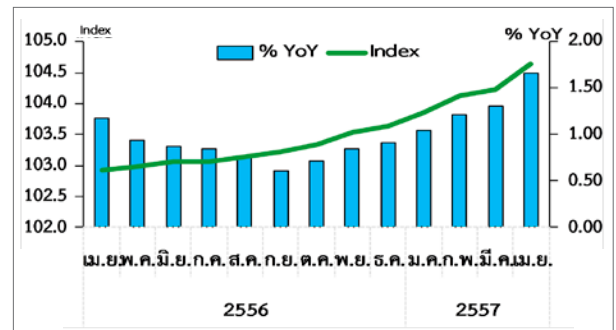
ดัชนีราคาผู้ผลิต เดือนเมษายน 2557 มีค่าเท่ากับ 142.1 เมื่อเทียบกับเดือนเดียวกันของปีก่อน สูงขึ้นร้อยละ 1.9 จากการสูงขึ้นของหมวดผลผลิตเกษตรกรรมสูงขึ้นร้อยละ 1.0 จากการสูงขึ้นของสัตว์มีชีวิตรอดและผลิตภัณฑ์ร้อยละ 6.6 ปลาและสัตว์น้ำร้อยละ 18.2 หมวดผลิตภัณฑ์จากเหมืองสูงขึ้นร้อยละ 12.4 ตามการสูงขึ้นของราคาลิกไนต์ ปีโตรเลียมและก๊าซธรรมชาติ ร้อยละ 15.2 แร่โลหะร้อยละ 2.8 หมวดผลิตภัณฑ์อุตสาหกรรม ดัชนีราคาสูงขึ้นร้อยละ 1.8 ได้แก่ สิ่งทอและผลิตภัณฑ์สิ่งทอร้อยละ 1.1 หนังฟอก ผลิตภัณฑ์หนังและรองเท้าร้อยละ 1.2 ไม้และผลิตภัณฑ์จากไม้ร้อยละ 1.0 เป็นต้น เมื่อเทียบกับเดือนก่อนหน้า ดัชนีราคาผู้ผลิตสูงขึ้นร้อยละ 0.4 และเฉลี่ยเดือนมกราคม - เมษายน 2557 เทียบกับช่วงเดียวกันของปี 2556 สูงขึ้นร้อยละ 1.4

ดัชนีราคาวัสดุก่อสร้าง เดือนเมษายน 2557 มีค่าเท่ากับ 127.3 เมื่อเทียบกับเดือนเดียวกันของปีก่อน สูงขึ้นร้อยละ 1.3 จากการสูงขึ้นของหมวดผลิตภัณฑ์คอนกรีตสูงขึ้นร้อยละ 4.5 หมวดซีเมนต์ร้อยละ 3.8 และหมวดวัสดุก่อสร้างอื่น ๆ ร้อยละ 3.2 เนื่องจากต้นทุนวัตถุดิบการผลิตและค่าแรงปรับตัวสูงขึ้น สำหรับหมวดดัชนีราคาที่ลดลง ได้แก่ หมวดอุปกรณ์ไฟฟ้าและประปาลดลงร้อยละ 1.2 หมวดวัสดุฉนวนมวร้อยละ 0.7 และหมวดสุขภัณฑ์ร้อยละ 0.4 สำหรับหมวดเหล็กและผลิตภัณฑ์เหล็กลดลงร้อยละ 0.5 เป็นผลจากภาวะอุตสาหกรรมเหล็กโลกยังคงซบเซา เมื่อเทียบกับเดือนก่อนหน้า ดัชนีราคาวัสดุก่อสร้างลดลงร้อยละ 0.1 และเฉลี่ยเดือนมกราคม - เมษายน 2557 เทียบกับช่วงเดียวกันของปี 2556 สูงขึ้นร้อยละ 1.1

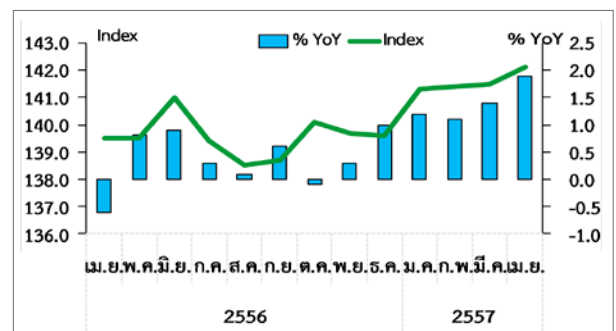
ที่มา : สำนักสารสนเทศและดัชนีเศรษฐกิจการค้า สำนักงานนโยบายและยุทธศาสตร์การค้า กระทรวงพาณิชย์



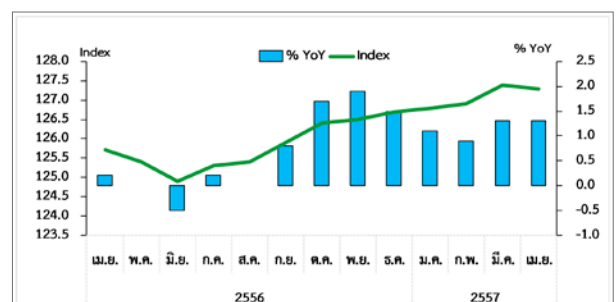
ดัชนีราคาผู้บริโภคทั่วไป (ปี 2554 = 100)



ดัชนีราคาผู้บริโภคพื้นฐาน (ปี 2554 = 100)



ดัชนีราคาผู้ผลิต (ปี 2548 = 100)



ดัชนีราคาวัสดุก่อสร้าง (ปี 2548 = 100)

การค้าระหว่างประเทศของไทย : มีนาคม 2557

การค้าระหว่างประเทศของไทย

	มูลค่า (ล้านเหรียญสหรัฐฯ)		การเปลี่ยนแปลง (%YoY)	
	มีนาคม 57	ไตรมาส 1 2557	มีนาคม 57	ไตรมาส 1 2557
ส่งออก	19,940	56,211	-3.12	-1.00
นำเข้า	18,481	55,505	-14.19	-15.41
ดุลการค้า	+1,460	+706		

สินค้าและแหล่งส่งออก 5 อันดับแรก เดือนมีนาคม 2557

สินค้า	มูลค่า	Δ	สัดส่วน	ประเทศ	มูลค่า	Δ	สัดส่วน
	(ล้าน USD)	(%YoY)	(%)		(ล้าน USD)	(%YoY)	(%)
รถยนต์และส่วนประกอบ	2,330	4.71	11.69	จีน	2,130	-11.18	10.68
เครื่องคอมพิวเตอร์และส่วนประกอบ	1,484	-5.17	7.44	ญี่ปุ่น	2,021	1.62	10.13
อัญมณีและเครื่องประดับ	1,169	30.39	5.86	สหรัฐฯ	1,969	3.61	9.87
น้ำมันสำเร็จรูป	873	-23.23	4.38	ฮ่องกง	1,360	0.09	6.82
เม็ดพลาสติก	833	10.61	4.18	มาเลเซีย	1,087	-2.51	5.45

สินค้าและแหล่งนำเข้า 5 อันดับแรก เดือนมีนาคม 2557

สินค้า	มูลค่า	Δ	สัดส่วน	ประเทศ	มูลค่า	Δ	สัดส่วน
	(ล้าน USD)	(%YoY)	(%)		(ล้าน USD)	(%YoY)	(%)
น้ำมันดิบ	2,849	-21.75	15.42	ญี่ปุ่น	3,071	-19.68	16.62
เครื่องจักรกลและส่วนประกอบ	1,830	-2.46	9.9	จีน	2,960	2.82	16.01
เคมีภัณฑ์	1,259	9.98	6.81	สหรัฐฯ อาหรับ	1,248	-23.11	6.75
เครื่องจักรไฟฟ้าและส่วนประกอบ	1,257	-1.03	6.8	สหรัฐฯ	1,060	20.13	5.74
เหล็ก เหล็กกล้า และผลิตภัณฑ์	892	-29.5	4.83	มาเลเซีย	1,012	-21.69	5.48

ดัชนีราคาส่งออก - นำเข้า

ดัชนีราคา	การเปลี่ยนแปลง (%MoM)			การเปลี่ยนแปลง (%YoY)	
	ม.ค. 57	ก.พ. 57	มี.ค. 57	มี.ค. 57	ม.ค. - มี.ค. 57
ส่งออก	-0.1	-0.2	0.4	-1.4	-1.6
นำเข้า	-0.1	0.1	0.0	-1.2	-1.3

การส่งออก

เดือนมีนาคม 2557 มีมูลค่า 19,940.2 ล้านดอลลาร์สหรัฐฯ ลดลงร้อยละ 3.1 เมื่อเทียบกับเดือนเดียวกันของปีที่ผ่านมา โดยสินค้าเกษตร/อุตสาหกรรม เกษตร ภาพรวมลดลงร้อยละ 8.2 โดยยางพารา (-21.0%) กุ้งแช่แข็งและแปรรูป (-25.0%) น้ำตาล (-21.0%) ในขณะที่ข้าว (+6.2%) ผลิตภัณฑ์มันสำปะหลัง (+6.3%) ไก่สดแช่แข็งและแปรรูป (+1.7%) ส่วนสินค้าอุตสาหกรรมสำคัญ ภาพรวมเพิ่มขึ้นร้อยละ 1.9 โดยรถยนต์และอุปกรณ์ฯ (+4.7%) อัญมณีและเครื่องประดับ (+30.4%) เม็ดพลาสติก (+10.6%) ในขณะที่คอมพิวเตอร์และอุปกรณ์ (-5.2%) น้ำมันสำเร็จรูป (-23.2%) ตลาดส่งออกสำคัญของไทย 5 ลำดับแรก ได้แก่ จีน (-11.2%) ญี่ปุ่น (+1.6%) สหรัฐอเมริกา (+3.6%) ฮ่องกง (+0.1%) และมาเลเซีย (-2.5%)

ระยะ 3 เดือนแรกของปี 57 (ม.ค.-มี.ค.) มีมูลค่า 56,211.1 ล้านดอลลาร์สหรัฐฯ ลดลงร้อยละ 1.0 โดยสินค้าเกษตร/อุตสาหกรรม เกษตร ภาพรวมลดลงร้อยละ 7.2 โดยยางพารา (-15.5%) กุ้งแช่แข็งและแปรรูป (-28.9%) ไก่สดแช่แข็งและแปรรูป (-3.3%) น้ำตาล (-28.8%) ในขณะที่ข้าว (+4.6%) ผลิตภัณฑ์มันสำปะหลัง (+19.2%) ส่วนสินค้าอุตสาหกรรมสำคัญ ภาพรวมเพิ่มขึ้นร้อยละ 2.8 โดยรถยนต์และอุปกรณ์ฯ (+2.9%) คอมพิวเตอร์และอุปกรณ์ (+3.3%) อัญมณีและเครื่องประดับ (+55.5%) เม็ดพลาสติก (+6.3%) ในขณะที่น้ำมันสำเร็จรูป (-15.0%) ตลาดส่งออกสำคัญของไทย 5 ลำดับแรก ได้แก่ จีน (-4.4%) ญี่ปุ่น (+2.0%) สหรัฐอเมริกา (-0.6%) ฮ่องกง (-1.8%) และมาเลเซีย (-0.1%)

การนำเข้า

เดือนมีนาคม 2557 มีมูลค่า 18,480.6 ล้านดอลลาร์สหรัฐฯ ลดลงร้อยละ 14.2 เมื่อเทียบกับเดือนเดียวกันของปีที่ผ่านมา โดยเป็นการลดลงของน้ำมันดิบ (-21.8%) เครื่องจักรกลฯ (-2.5%) เครื่องจักรไฟฟ้าฯ (-1.0%) เหล็ก เหล็กกล้าและผลิตภัณฑ์ (-29.5%) ในขณะที่เคมีภัณฑ์ (+10.0%) แหล่งนำเข้าสำคัญของไทย 5 อันดับแรก ได้แก่ ญี่ปุ่น (-19.7%) จีน (+2.8%) สหรัฐอาหรับเอมิเรตส์ (-23.1%) สหรัฐอเมริกา (+20.1%) และมาเลเซีย (-21.7%)

ระยะ 3 เดือนแรกของปี 57 (ม.ค.-มี.ค.) มีมูลค่า 55,505.1 ล้านดอลลาร์สหรัฐฯ ลดลงร้อยละ 15.4 เมื่อเทียบกับเดือนเดียวกันของปีที่ผ่านมา โดยเป็นการลดลงของน้ำมันดิบ (-4.3%) เครื่องจักรกลฯ (-10.9%) เครื่องจักรไฟฟ้าฯ (-8.2%) เหล็ก เหล็กกล้า และผลิตภัณฑ์ (-22.2%) ในขณะที่เคมีภัณฑ์ (+7.9%) แหล่งนำเข้าสำคัญของไทย 5 อันดับแรก ได้แก่ ญี่ปุ่น (-22.3%) จีน (-3.9%) สหรัฐอาหรับเอมิเรตส์ (-19.9%) สหรัฐอเมริกา (-9.9%) และมาเลเซีย (-7.5%)


ดุลการค้า

เดือนมีนาคม 2557 เกิดดุลการค้ามูลค่า 1,459.6 ล้านดอลลาร์สหรัฐฯ **ระยะ 3 เดือนแรกของปี 57 (ม.ค.-มี.ค.)** เกิดดุลการค้ามูลค่า 706.0 ล้านดอลลาร์สหรัฐฯ

ราคาสินค้าส่งออก

ดัชนีราคาสินค้าส่งออกเดือนมีนาคม 2557 อยู่ที่ 98.9 (ปี 2555=100) ลดลงร้อยละ 1.4 เมื่อเทียบกับเดือนเดียวกันของปีก่อน จากการลดลงของดัชนีราคาส่งออกทุกหมวดสินค้า ได้แก่ หมวดสินค้าเกษตรกรรม ลดลงร้อยละ 9.1 หมวดสินค้า อุตสาหกรรมกรรมภาพรวม ลดลงร้อยละ 0.3 หมวดสินค้าอุตสาหกรรม ลดลงร้อยละ 0.5 และหมวดสินค้าแร่และเชื้อเพลิง ลดลงร้อยละ 0.8

ราคาสินค้านำเข้า

ดัชนีราคาสินค้านำเข้าเดือนมีนาคม 2557 อยู่ที่ 97.6 (ปี 2555=100) ลดลงร้อยละ 1.2 จากการลดลงของดัชนีราคานำเข้า หมวดสินค้าเชื้อเพลิง ลดลงร้อยละ 1.6 หมวดสินค้าวัตถุดิบและกึ่งสำเร็จรูป ร้อยละ 2.4 หมวดยานพาหนะและอุปกรณ์ การขนส่ง ร้อยละ 3.4 และและขณะที่ดัชนีราคานำเข้าหมวดสินค้าทุน และหมวด สินค้าอุปโภคบริโภค เพิ่มขึ้นร้อยละ 0.5 และ 0.2 ตามลำดับ 

สถานการณ์ ราคาทองคำ ราคาน้ำมัน อัตราแลกเปลี่ยน และราคาสินค้าเกษตร : เมษายน 2557

ราคาทองคำ

ราคาทองคำในเดือนเมษายนปรับตัวลดลง โดยเฉลี่ยอยู่ที่ 19,891.67 บาท ลดลงร้อยละ 3.08 เมื่อเทียบกับเดือนก่อนหน้า เนื่องจากข้อมูลเศรษฐกิจที่แข็งแกร่งของสหรัฐฯ ทำให้นักลงทุนให้ความสนใจในสินทรัพย์ปลอดภัยอย่างทองคำลดลง และโยกเงินลงทุนกลับเข้าตลาดสินทรัพย์เสี่ยงอย่างตลาดหุ้น อีกทั้งรายงานเศรษฐกิจจากจีนซึ่งเป็นผู้บริโภคทองคำอันดับหนึ่งของโลก ยังคงแสดงถึงการชะลอตัว ส่งผลให้ความต้องการทองคำจากจีนจะลดลง ทำให้ขาดปัจจัยกระตุ้นการซื้อขายในตลาดทองคำ อย่างไรก็ตาม นักลงทุนยังคงจับตาสถานการณ์ในยูเครน โดยมีการคาดการณ์ว่าสถานการณ์ดังกล่าวในยูเครนจะช่วยเหลือหนุนสัญญาทองคำให้ทะยานขึ้นอีกครั้งหากสถานการณ์สื่อเค้าความรุนแรง

ราคาน้ำมัน

ราคาน้ำมันดิบในเดือนเมษายนปรับตัวเพิ่มขึ้น โดยราคาน้ำมันดิบ WTI เฉลี่ยอยู่ที่ 102.07 เหรียญสหรัฐต่อบาร์เรล เพิ่มขึ้นจากเดือนก่อนหน้าซึ่งอยู่ที่ 100.80 เหรียญสหรัฐต่อบาร์เรล เนื่องจากสถานการณ์ความไม่สงบระหว่างยูเครนและรัสเซีย ส่งผลให้ตลาดกังวลว่าชาติตะวันออกกลางกับรัสเซียอาจจะมีความสัมพันธ์ในแง่ลบ ซึ่งส่งผลต่ออุปทานน้ำมันดิบ โดยรัสเซียถือเป็นประเทศผู้ส่งออกน้ำมันดิบรายใหญ่ของโลก อย่างไรก็ตามในช่วงกลางเดือน เม.ย. ค่าเงินดอลลาร์สหรัฐที่อ่อนค่าลงเมื่อเทียบกับสกุลเงินหลักก็เป็นอีกปัจจัยบวกให้ราคาน้ำมันปรับตัวเพิ่มขึ้น เนื่องจากน้ำมันดิบใช้สกุลเงินดอลลาร์สหรัฐในการซื้อขาย ทำให้ค่าใช้จ่ายในการซื้อน้ำมันดิบลดต่ำลง นอกจากนี้ ยังมีแรงหนุนจากความต้องการน้ำมันเบนซินในสหรัฐฯ ที่ปรับตัวเพิ่มขึ้นมากกว่าคาดการณ์เมื่อเทียบกับปีก่อนหน้า ถึงแม้ว่ายังไม่ได้เข้าสู่ฤดูกาลท่องเที่ยวของสหรัฐฯ

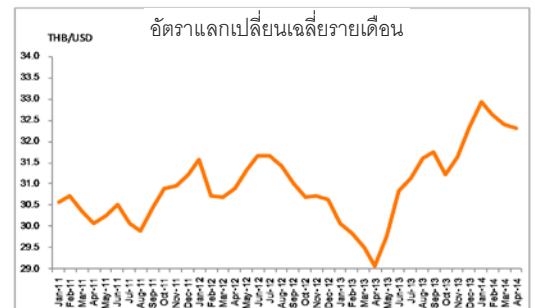
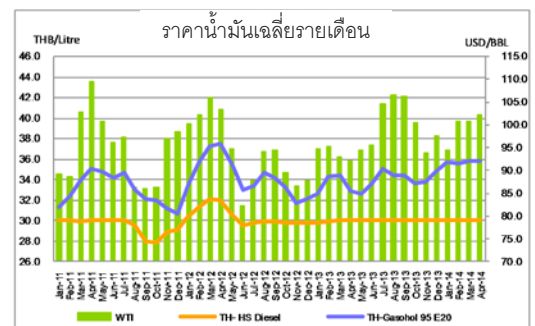
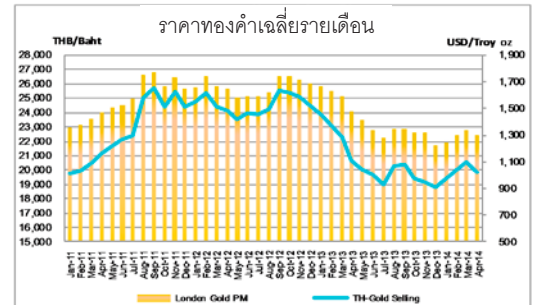
อัตราแลกเปลี่ยน

ค่าเงินบาทในเดือนเมษายนปรับตัวแข็งค่าโดยเฉลี่ยอยู่ที่ 32.32 บาทต่อเหรียญสหรัฐ แข็งค่าจาก 32.39 บาทต่อเหรียญสหรัฐ เมื่อเทียบกับเดือนก่อนหน้า โดยช่วงต้นเดือน เม.ย. ค่าเงินบาทแข็งค่าขึ้นหลังจากสินทรัพย์ไทยดึงดูดความต้องการของนักลงทุนต่างชาติทั้งในตลาดหุ้นและพันธบัตร เนื่องจากสถานการณ์ทางการเมืองของไทยในช่วงดังกล่าวผ่อนคลายลง อีกทั้งส่งผลให้สกุลเงินเอเชียส่วนใหญ่ได้รับอานิสงส์ไปด้วย นอกจากนี้การไหลเข้าของเงินทุนต่างประเทศในช่วงนี้เป็นผลจากการผ่อนคลายความกังวลต่อการทำนโยบายการเงินของธนาคารกลางสหรัฐฯ

สินค้านำเข้า

ข้าว ราคาขายส่งเฉลี่ยข้าวขาว 5% (ใหม่) ปรับตัวลดลงจาก 1,192.38 บาท/100 กิโลกรัม เป็น 1,130.56 บาท/100 กิโลกรัม เนื่องจากเป็นช่วงที่ผลผลิตข้าวนาปรังออกสู่ตลาดมากที่สุด ประกอบกับมีภาวะระบายข้าวในโครงการรับจำนำ และข้าวการแพ่งประมูลข้าวของไทยในตลาดฟิลิปปินส์ ทำให้ราคาในตลาดปรับตัวลดลง เช่นเดียวกับราคาขายส่งเฉลี่ยข้าวหอมมะลิ 100% ชั้น 2 ปรับตัวลดลงจาก 2,899.05 บาท/100 กิโลกรัม เป็น 2,870.00 บาท/100 กิโลกรัม เนื่องจากผู้ประกอบการชะลอการซื้อขาย หลังการส่งออกไปตลาดหลัก เช่น สหรัฐฯ ทรงตัว สำหรับแนวโน้มเดือนพฤษภาคม คาดว่าประเทศคู่ค้าจาก ตะวันออกกลาง แอฟริกาใต้ และจีน จะให้ความสนใจซื้อข้าวไทย ซึ่งอาจเป็นปัจจัยที่มีผลกระทบต่อราคาข้าวขาว 5% (ใหม่) และข้าวหอมมะลิ 100% ชั้น 2 ปรับตัวเพิ่มขึ้น

ยางพารา ราคาขายแผ่นรมควันชั้น 3 และราคาขายแท่ง STR 20 (ราคาเฉลี่ย ณ ท่าเรือกรุงเทพฯ และท่าเรือสงขลา) เดือนเมษายน 2557 เฉลี่ยอยู่ที่กิโลกรัมละ 70.89 บาท และ 59.65 บาท ตามลำดับ ปรับตัวลดลงจากเดือนที่ผ่านมา เนื่องจากผู้ประกอบการชะลอการซื้อในวันหยุดยาวช่วงเทศกาลสงกรานต์ ประกอบกับความกังวลเกี่ยวกับเศรษฐกิจจีนที่ชะลอตัว ส่งผลให้นักเก็งกำไรเทขายสัญญาเป็นจำนวนมาก ราคาขายจึงปรับลดลงอย่างหนัก อีกทั้งสต็อกยางในตลาดโลกยังมีจำนวนมาก ขณะที่ความต้องการใช้ยางยังคงซบเซา สำหรับราคาขายในเดือนพฤษภาคม 2557 คาดว่าราคาขายจะปรับตัวสูงขึ้น เนื่องจากการที่ราคาปรับตัวลดลงมาก นักลงทุนอาจจะมีการเข้าซื้อเพื่อเก็งกำไรในตลาดล่วงหน้า



ราคาสินค้ารายเดือน

เดือน	ม.ค.-57	เม.ย.-57	%Δ (MOM)	ม.ค.-เม.ย. 56	ม.ค.-เม.ย. 57	%Δ (YOY)
ข้าว : (Baht/100Kg)						
ข้าวขาว 5% (ใหม่)	1,192.38	1,130.56	-5.18	1,589.76	1,239.42	-22.04
ข้าวหอมมะลิ 100% ชั้น 2	2,899.05	2,870.00	-1.00	3,250.74	2,992.16	-7.95
ยางพารา : (Baht/Kg)						
แผ่นรมควัน ชั้น 3 (f.o.b)	73.76	70.89	-3.90	84.52	73.05	-13.57
ยางแท่ง STR 20 (f.o.b)	62.93	59.65	-5.22	81.29	64.20	-21.03
ทองคำ						
ลอนดอน PM (USD/Troy oz.)	1,334.99	1,299.00	-2.70	1,594.12	1,295.08	-18.76
ไทย (THB/Baht)	20,523.08	19,891.67	-3.08	22,476.66	19,975.15	-11.13
น้ำมันดิบ : (USD/BBL)						
Dubai	104.33	104.74	0.40	106.63	104.49	-2.01
WTI	100.80	102.07	1.26	93.76	99.56	6.18
อัตราแลกเปลี่ยน						
THB/USD	32.39	32.32	-0.24	29.62	32.58	9.98

ก้าวสู่ AEC ของ สป.พณ.

โดย ธนันดา ทีปวัชรະ สำนักพัฒนาระบบบริหาร

ประเด็นสำคัญประเด็นหนึ่งที่ถูกกล่าวถึงมากที่สุดในขณะนี้ คงจะเป็นเรื่องเกี่ยวกับ AEC เนื่องจากใกล้ระยะเวลาของการรวมตัวกันเป็นประชาคมอาเซียน (ASEAN Community-AC) ของ 10 ประเทศ ได้แก่ บรูไน กัมพูชา อินโดนีเซีย ลาว มาเลเซีย พม่า ฟิลิปปินส์ สิงคโปร์ ไทย และเวียดนามซึ่งจะกำหนดขึ้นในวันที่ 31 ธันวาคม 2558 การเปลี่ยนแปลงที่จะเกิดขึ้นจากการรวมตัวดังกล่าว จะส่งผลกระทบต่อทั้งในรูปแบบของโอกาสและอุปสรรคในด้านต่าง ๆ ทุกภาคส่วนจึงต้องเตรียมการและวางแผนการดำเนินงานสำหรับรองรับผลกระทบที่จะเกิดขึ้นและใช้โอกาสจากความร่วมมือในอาเซียนเพื่อเสริมสร้างศักยภาพการแข่งขันของประเทศ โดยมีแนวทางการดำเนินการเพื่อเตรียมความพร้อมเข้าสู่ AEC ได้แก่

1. การปรับวัฒนธรรมองค์กร โดยควรสร้างวัฒนธรรมให้บุคลากรสามารถปฏิบัติงานได้ภายใต้ความหลากหลายที่เพิ่มมากขึ้นจากความแตกต่างทางเชื้อชาติ ศาสนา ภาษา ความคิด และความเชื่อ รวมทั้งสร้างวัฒนธรรมให้เป็นองค์กรที่พร้อมรับรู้ เรียนรู้ และตื่นตัวเปิดรับข้อมูลใหม่ ๆ อยู่ตลอดเวลา

2. การเตรียมความพร้อมด้านภาษาให้กับบุคลากร โดยเฉพาะภาษาอังกฤษ ซึ่งจะกลายเป็นความสามารถที่จำเป็นสำหรับบุคลากรในทุกระดับ และอาจมองไกลออกไปโดยเตรียมความพร้อมของบุคลากรไปถึงภาษาที่ 3 หรือ 4

3. การเตรียมการรักษามูลค่าที่มีความสามารถให้อยู่กับองค์กร เพราะเมื่อการรวมตัวเป็น AEC เกิดขึ้น ทำให้มีองค์กรต่างชาติเข้ามาดำเนินการในประเทศ โอกาสในการแย่งชิงตัวหรือการเปลี่ยนงานของบุคลากรก็จะมีเพิ่มมากขึ้น ดังนั้น การสร้างความมั่นคงให้แก่บุคลากรในองค์กรจึงมีความจำเป็นอย่างยิ่ง

สำหรับการเตรียมความพร้อมเข้าสู่ AEC ของสำนักงานปลัดกระทรวงพาณิชย์ ได้มีการดำเนินการ ดังนี้

1. ปรับโครงสร้างภายในองค์กร โดยกำหนดให้มีหน่วยงานที่รองรับภารกิจในการผลักดันการดำเนินการตามยุทธศาสตร์ภายใต้กรอบประชาคมเศรษฐกิจอาเซียน

2. ปรับภารกิจและอำนาจหน้าที่ของสำนักงานพาณิชย์จังหวัด ให้รองรับการดำเนินการตามยุทธศาสตร์ภายใต้กรอบประชาคมเศรษฐกิจอาเซียน

3. เสริมสร้างความรู้ด้านภาษาให้กับบุคลากรทั้งส่วนกลางและส่วนภูมิภาค โดยเฉพาะภาษาอังกฤษ รวมถึงภาษาที่ 3 หรือ 4 ที่จำเป็นสำหรับการปฏิบัติงาน

4. ปรับแผนการดำเนินงานเป็นรูปแบบเชิงรุกและสอดคล้องกับยุทธศาสตร์ภายใต้กรอบประชาคมเศรษฐกิจอาเซียน

สำหรับการรอบการดำเนินงานในระยะต่อไปของสำนักงานปลัดกระทรวงพาณิชย์ คือ การปรับวัฒนธรรมองค์กร เพื่อให้บุคลากรมีวัฒนธรรมการทำงานที่พร้อมเรียนรู้ เปิดรับองค์ความรู้ ทัศนคติ และมุมมองใหม่ ๆ อยู่เสมอ 