

TPSO JOURNAL

วารสาร สนย. ปีที่ 4 ฉบับที่ 31 กุมภาพันธ์ 2557



ไทยมีเฮ..รับเศรษฐกิจโลกฟื้นตัว

สะพานมิตรภาพไทย-ลาว แห่งที่ 4
(เชียงทอง-ห้วยทราย)

ภาพรวมเศรษฐกิจไทย เดือนธันวาคม 2556

สถานการณ์ราคากองเหี้ย ราคาน้ำมัน
อัตราแลกเปลี่ยน และราคาสินค้าเกษตร
: มกราคม 2557

มอริเชียส แนวรบใหม่ธุรกิจไทย





Editor's note

เศรษฐกิจโลกดูเหมือนจะส่งสัญญาณดีขึ้นเรื่อย ๆ กระทรวงพาณิชย์จึงตั้งเป้าการส่งออก ในปี 2557 ที่ร้อยละ 5 พร้อมประกาศนโยบายจูงการค้าระหว่างประเทศ โดยผลักดันผู้ประกอบการเอสเอ็มอีไทยบุกตลาดประเทศเพื่อนบ้าน ถือเป็นงานนับถอยหลังการรวมเข้าเป็นหนึ่งเดียวกับประชาคมเศรษฐกิจอาเซียน หรือ AEC ในอีกไม่ช้า

วารสาร สนย. ฉบับนี้ เตรียมบทวิเคราะห์ที่ ๆ สำหรับผู้ประกอบการที่ต้องการข้อมูลรอบด้านก่อนการตัดสินใจลงทุน ซึ่งโอกาสได้มาเยือนถึงประตูบ้านเราแล้ว เมื่อสะพานมิตรภาพไทย-ลาว แห่งที่ 4 ได้เปิดตัวขึ้นเมื่อปลายปี 2556 เชื่อว่าจะทำให้การค้าชายแดนและการค้าผ่านแดนระหว่างไทย ลาวและจีน คึกคักและได้รับความสะดวกมากขึ้น ทั้งยังจะนำพาเม็ดเงินจากการท่องเที่ยวมาสู่ประเทศไทยอีกจำนวนมหาศาล

อีกกลุ่มประเทศหนึ่งที่มีความโดดเด่น คือ มอริเชียส ซึ่งมีผู้ประกอบการโรงแรมและสปาของไทยเริ่มไปบุกเบิกตลาดสร้างสีสันกันแล้ว นอกเหนือจากธุรกิจบริการด้านการท่องเที่ยว สินค้าไทยหลาย ๆ อย่างก็กำลังเป็นที่ต้องการมากเช่นกัน แต่จะเป็นสินค้าอะไรบ้างนั้น เชิญพลิกอ่านข้อมูลแบบเจาะลึกได้ในคอลัมน์ Special Report

อย่างไรก็ดี แม้จะมีเหตุการณ์ไม่ปกติทางการเมือง แต่ในสายตาของชาวต่างชาติประเทศไทยยังคงมีศักยภาพเป็นฐานการส่งออกสินค้าในหลายอุตสาหกรรม ด้วยข้อได้เปรียบที่ส่งเสริมให้ไทยเป็นศูนย์กลางของอาเซียน และหากต่างประเทศ หันมาลงทุนในไทยมากขึ้น ก็จะทำให้เศรษฐกิจของประเทศฟื้นตัวเร็ววัน ซึ่งภาครัฐเองก็ต้องเร่งสร้างความมั่นใจแก่นักลงทุนด้วยเช่นกัน

กองบรรณาธิการวารสาร สนย.

Contents

ไทยมีเฮ..รับเศรษฐกิจโลกฟื้นตัว	3
มอริเชียส-แนวรบใหม่ธุรกิจไทย	4-5
สะพานมิตรภาพไทย-ลาว แห่งที่ 4 (เชียงใหม่-หัวยทราย)	6-7
ภาพรวมเศรษฐกิจไทย	8
ตัวชี้วัดเศรษฐกิจการค้า	9
การค้าระหว่างประเทศของไทย : ธันวาคม 2556	10
สถานการณ์ราคาทองคำ ราคาน้ำมัน อัตราแลกเปลี่ยน และราคาสินค้าเกษตร : มกราคม 2556	11

บรรณาธิการ
ผู้อำนวยการ สำนักงานนโยบายและยุทธศาสตร์การค้า
ผู้จัดทำ
สำนักงานนโยบายและยุทธศาสตร์การค้า กระทรวงพาณิชย์
44/100 ถนนพหลโยธิน 1 ต.บางกระสอ อ.เมือง จ.นนทบุรี 11000
โทรศัพท์ 0 2507 7895 โทรสาร 0 2547 5687

Getting Around with TPSO



ก่อนเข้าสู่กิจกรรมประจำฉบับ ขอพาท่านผู้อ่านพบกับผู้บริหาร สนย. คนใหม่ นางอัมพวัน พิชาลัย ที่ปรึกษาการพาณิชย์ ได้รับการแต่งตั้งจากปลัดกระทรวงให้ปฏิบัติหน้าที่ผู้อำนวยการ สนย. อีกหน้าที่หนึ่ง แทนนางสาวผ่องพรรณ เจียรวิริยะพันธ์ ซึ่งไปรับตำแหน่งเป็นอธิบดีกรมพัฒนาธุรกิจการค้า ตั้งแต่วันที่ 1 ตุลาคม 2556 ที่ผ่านมา

ฉบับนี้ Getting Around with TPSO ขอพาท่านผู้อ่านไปเข้าร่วมงานแถลงข่าวภาวะการค้าระหว่างประเทศ ปี 2556 และแนวโน้มการค้า ปี 2557 ที่จัดขึ้น ณ ห้องประชุม แอร์ชایدพาเลซ ถ.รัตนธิเบศร์ นนทบุรี ซึ่งพบว่าการค้าของไทยในเดือน ธันวาคม 2556 การส่งออกกลับมาขยายตัวอีกครั้ง (+1.87%) หลังจากหดตัวต่อเนื่องติดต่อกัน 3 เดือน ส่วนดุลการค้ายังคงขาดดุลมูลค่า 285 ล้านดอลลาร์สหรัฐฯ และขาดดุลรวมทั้งปี 22,192.8 ล้านดอลลาร์สหรัฐฯ อย่างไรก็ตาม ในปี 2557 IMF คาดการณ์ว่าเศรษฐกิจโลกจะขยายตัวขึ้น 3.7% สหรัฐฯ จะเริ่มฟื้นตัวและคาดว่าจะขยายถึง 2.8% ญี่ปุ่น 1.7% ทำให้การคาดการณ์ดัชนีความเชื่อมั่นของธุรกิจส่งออกดีขึ้น โดยเฉพาะกลุ่มยานพาหนะ และกลุ่มพลังงาน แนวโน้มหลังตรุษจีนไปแล้ว การค้าการชายของไทยมีความคืบหน้าอย่างไร ติดตามต่อฉบับหน้าจะคะ

สำนักบริหารกลาง

ไทยมีเอ...รับเศรษฐกิจโลกฟื้นตัว

โดย ดร.ไพศาล มะระพะกุล วรรณ
สำนักนโยบายและยุทธศาสตร์การค้า สันค้าอุตสาหกรรมและธุรกิจบริการ

เมื่อช่วงต้นปี OECD และโทรเศรษฐกิจอีกหลายสำนัก เช่น PIMCO และ IMF ต่างก็มีความเห็นสอดคล้องไปในทำนองเดียวกันว่าเศรษฐกิจโลกกำลังฟื้นตัว ส่งผลให้หลายประเทศเล็งไทยเป็นฐานส่งออก

OECD คาดการณ์ว่าเศรษฐกิจโลกจะค่อย ๆ ฟื้นตัวอย่างช้า ๆ ในปี 2557-58 โดยเศรษฐกิจของกลุ่มประเทศ OECD 34 ประเทศ เช่น สหรัฐฯ อังกฤษ ญี่ปุ่น ฝรั่งเศส เยอรมนี และเกาหลีใต้ ในปี 2557 จะมีการเติบโตเฉลี่ย 2.3% ดีกว่าปีก่อนหน้าที่เติบโต 1.2% และคาดว่าในปี 2558 จะขยายตัวเป็น 2.7% และเมื่อมองภาพรวมของทั้งโลกปี 2557 ก็จะขยายตัว 3.6% ส่วนในปี 2558 จะขยายเป็น 3.9%

เศรษฐกิจสหรัฐฯ ในปี 2557 คาดว่าจะขยายตัว 2.9% และในปี 2558 จะขยายตัว 3.4% อันเป็นผลจากการลดความเข้มงวดด้านงบประมาณของรัฐบาลลง การลงทุนนอกสาขาที่พักอาศัยมีมากขึ้น คนว่างงานมีแนวโน้มลดลง รายได้ครัวเรือนปรับตัวสูงขึ้น ความเชื่อมั่นของผู้บริโภคสูงขึ้น ตลาดหุ้นปรับตัวดีขึ้นมาก รวมทั้งดัชนีอุตสาหกรรมดาวโจนส์ ก็มีแนวโน้มปรับตัวดีขึ้นเช่นกัน สำหรับญี่ปุ่นคาดว่าเศรษฐกิจจะขยายตัวอย่างช้า ๆ ที่ระดับ 1.5-2% เนื่องจากรัฐบาลได้ออกมาตรการและทุ่มเงินมหาศาลเพื่อแก้ปัญหาเงินฝืด ที่สำคัญคือมาตรการ “ลูกศร 3 ดอกของนายทากะฮาชิ” (Three Arrows Abenomics) เพื่อกระตุ้นการลงทุนและการเจริญเติบโตทางเศรษฐกิจ ได้แก่ (1) นโยบายการเงินแบบผ่อนคลายพิเศษ (2) นโยบายการคลังโดยใช้การใช้จ่ายภาครัฐ และ (3) การปฏิรูปโครงสร้างเศรษฐกิจระยะยาว อาทิเช่น การส่งเสริม TPP/ FTA และการพัฒนาเขตเศรษฐกิจพิเศษ ซึ่งได้เริ่มส่งผลให้มีการลงทุนเพิ่มขึ้น ประชาชนมีความเชื่อมั่นมากขึ้น มีการบริโภคมากขึ้น ก็ขอเป็นกำลังใจให้ญี่ปุ่นคู่ค้าสำคัญของไทยบรรลุเป้าหมายทางเศรษฐกิจ 2% สมกับที่ได้ตั้งใจไว้

ในส่วนของยุโรปคาดว่าน่าจะค่อย ๆ ฟื้นตัวอย่างช้า ๆ โดยในปี 2557 จะขยายตัว 1% และเพิ่มเป็น 1.6% ในปี 2558 อันเป็นผลสืบเนื่องจากนโยบายการเงินที่ช่วยเปิดช่องการเติบโต และการเปลี่ยนแปลงนโยบายการคลังจากเข้มงวดมากมาเป็นเข้มงวดพอประมาณ สำหรับจีนคาดว่าเศรษฐกิจจะขยายตัว 7% โดยได้รับอานิสงส์จากการเติบโตทางเศรษฐกิจของสหรัฐฯ และยุโรปโซน



ตะวันออกจีนก็มีแนวโน้มขยายการลงทุนเข้ามาในอาเซียนมากขึ้นโดยเฉพาะ CLMV เนื่องจากอาเซียนยังคงมีการเติบโตในเกณฑ์ที่ดี

ญี่ปุ่นและจีนมีความคิดคล้ายกันในแง่การกระตุ้นเศรษฐกิจภายในและขยายความร่วมมือกับอาเซียนมากขึ้น ลูกศรดอกหนึ่งของอาเบะมีเป้าหมายที่ประเทศไทยโดยตรง ปัจจุบันญี่ปุ่นเป็นผู้ลงทุนในไทยเป็นอันดับ 1 คิดเป็น 54% ของมูลค่าการลงทุนจากต่างประเทศทั้งหมด โดยส่วนใหญ่ (60%) เป็นการลงทุนในกลุ่มยานยนต์และชิ้นส่วน (รวมถึงฮิโตะคาร์) เครื่องจักรอุปกรณ์และชิ้นส่วน และไฟฟ้าและอิเล็กทรอนิกส์ เป็นที่สังเกตว่าเอสเอ็มอีญี่ปุ่นก็เริ่มเข้ามาลงทุนในไทยเพิ่มขึ้นในอุตสาหกรรมต่อเนื่องและสนับสนุนรวมถึงด้านลอจิสติกส์เพื่อสนับสนุนอุตสาหกรรมญี่ปุ่นที่อยู่ในไทยเดิม เพื่อใช้ไทยเป็นฐานในการส่งออกสินค้าไปตลาด CLMV

และอาเซียน เช่น อินโดนีเซีย และเวียดนามที่มีแนวโน้มการเติบโตสูง รวมถึงส่งออกไปยังทวีปต่าง ๆ ทั่วโลกและส่งกลับไปขายญี่ปุ่นเองที่เริ่มฟื้นตัว

ส่วนจีนผู้ลงทุนอันดับ 2 ในไทย (14%) ก็มองไทยเป็นประตูสู่อาเซียนเนื่องจากมหานครแห่งใหม่ “ฉงชิ่ง” ไม่มีทางออกทะเลต้องใช้สะพานมิตรภาพไทย-ลาวแห่งที่ 4 และประเทศไทยเป็นตัวเชื่อมโยงทางเศรษฐกิจในภูมิภาค ทั้งนี้จีนและญี่ปุ่นต่างสนใจในโครงการนิคมอุตสาหกรรมชายแดน 10 แห่ง (เช่น ที่พุน้ำร้อน จ.กาญจนบุรี เชื่อมโยงทวาย) ซึ่งจะเป็นกลไกขับเคลื่อนสำคัญที่จะช่วยส่งผลให้ไทยเป็นศูนย์กลางของอาเซียนอย่างเป็นทางการในอนาคต

ปี 2557 จีนและญี่ปุ่นคงจะช่วยให้เศรษฐกิจไทยคึกคักเป็นพิเศษทีเดียว 

มอริเชียส-แนวรบใหม่ธุรกิจไทย



โดย ดร. ไพศาล มะระพุกษ์วรรณ
สำนักนโยบายและยุทธศาสตร์การค้า สภาอุตสาหกรรมและธุรกิจบริการ

โรงแรมไทยเริ่มเปิดกมรุกสู่มอริเชียส-ประเทศใหม่มาแรงด้านการท่องเที่ยว แต่โดยเนื้อแท้แล้วมอริเชียสเป็นมากกว่านั้น มอริเชียสกำลังจะกลายเป็นอับทางการค้าที่สำคัญของโลก

มอริเชียสเป็นประเทศเกาะเล็ก ๆ ขนาดใกล้เคียงกับกรุงเทพฯ ตั้งอยู่นอกชายฝั่งแอฟริกาตะวันออกเฉียงเหนือในมหาสมุทรอินเดีย ห่างจากมาดากัสการ์ 900 กม. ห่างจากอินเดีย 3,943 กม. และห่างจากเกาะเรอูนียงของฝรั่งเศสเพียง 200 กม. มอริเชียสยังมีเกาะบริวารเล็ก ๆ คือเกาะเซนต์แบรนดอน เกาะรูดริกส์และหมู่เกาะอากาศกาทังตงาม

ในอดีตมอริเชียสเคยเป็นดินแดนของฝรั่งเศส แต่ต่อมาอังกฤษได้เข้ายึดครองและได้นำแรงงานอินเดียจำนวนมากไปทำงานในไร่่อ้อย ชาวอินเดียเหล่านี้จึงได้ตั้งรกรากและกลายเป็นประชากรส่วนใหญ่ของประเทศในปัจจุบัน ในช่วงสงครามโลกครั้งที่ 2 มอริเชียสเป็นจุดยุทธศาสตร์ทางทหาร ฐานทัพเรือและฐานทัพอากาศที่สำคัญของอังกฤษ ส่งผลดีต่อมอริเชียสในปัจจุบันในการเป็นเมืองท่าที่สำคัญของแอฟริกาและของโลก มอริเชียสได้รับเอกราชจากอังกฤษเมื่อวันที่ 12 มีนาคม 2511

มอริเชียสมีรายได้หลักจากการท่องเที่ยว ประชากรมีรายได้ค่อนข้างสูงและมีเสถียรภาพทางการเมืองและเศรษฐกิจเมื่อเทียบกับประเทศแอฟริกาอื่น ๆ มอริเชียสมีความมั่งคั่งที่เป็นมนต์เสน่ห์ดึงดูดนักท่องเที่ยวและคู่ฮันนีมูน และปัจจัยอื่น ๆ ที่ส่งเสริมการเป็นแหล่งการค้าการลงทุน ศักยภาพสูงสำหรับผู้ประกอบการต่างชาติรวมทั้งไทย คนมอริเชียสเป็นคนใฝ่หาความรู้ มีอัตราผู้รู้หนังสือสูงถึง 88.5% หลายคนพูดได้หลายภาษาทั้งอังกฤษ ฝรั่งเศส อิตาลี และฮินดี สิ่งนี้เป็นเสน่ห์สำคัญที่ดึงดูดทั้งนักท่องเที่ยวและนักธุรกิจ อย่างไรก็ตามความสามารถในการผลิตอาหารเพื่อการบริโภคสำหรับทั้งชาวพื้นเมืองและนักท่องเที่ยวยังไม่เพียงพอเนื่องจากมีพื้นที่เกษตรกรรมน้อยและนักท่องเที่ยวแต่ละปีมีแนวโน้มเพิ่มมากกว่าชาวพื้นเมือง ดังนั้นจึงต้องพึ่งพาการนำเข้าอาหารจากต่างประเทศ โดยสินค้าไทยซึ่งเป็นที่ต้องการ ได้แก่ อาหารกระป๋อง เครื่องปรุงรสอาหาร อาหารสำเร็จรูปที่มีคุณภาพ นอกจากนี้มอริเชียสยังต้องการให้ต่างชาติเข้าไปลงทุนในธุรกิจการแปรรูปผลิตภัณฑ์ประมง รวมถึง

ธุรกิจที่เกี่ยวข้องกับการท่องเที่ยว ได้แก่ โรงแรม ร้านอาหาร และสปาซึ่งเป็นสาขาที่ไทยมีความเชี่ยวชาญอีกด้วย

การท่องเที่ยวมอริเชียส

มอริเชียสเป็นเมืองตากอากาศที่ขึ้นชื่อด้านความงามของธรรมชาติ ภูมิอากาศเขตร้อนที่สดใสดตลอดปี สถานที่ท่องเที่ยวที่งดงามแปลกตาได้รับอิทธิพลด้านวัฒนธรรมอันหลากหลายทั้งจากโปรตุเกส ดัตช์ ฝรั่งเศส อังกฤษและอินเดีย มีเทศกาลให้ได้สัมผัสไม่ซ้ำกันตลอดปี ทั้งระบำแซมบ้า ฮาวาย และการเซดสิงโต อีกทั้งยังมีอาหารนานาชาติเลิศรสทั้งฝรั่งเศส อิตาลี อินเดียและจีนให้ได้ลิ้มลองกันมากมาย และที่ขาดไม่ได้คือมีห้างสรรพสินค้าหรูมากมายให้ได้เลือกซื้อสินค้ากันอย่างจุใจ

ในช่วง 30 ปีที่ผ่านมา มอริเชียสได้พัฒนาตัวเองจากเศรษฐกิจรายได้ต่ำที่พึ่งพาภาคการเกษตรเป็นหลักไปสู่เศรษฐกิจรายได้ปานกลางที่มีความหลากหลาย โดยมีการขยายตัวภาคการท่องเที่ยวระดับรูปเป็นปัจจัยสำคัญ เดิมนักท่องเที่ยวหลักเป็นชาวยุโรป แต่เมื่อเศรษฐกิจยุโรปตกต่ำในปี 2554 รัฐบาลตัดสินใจกระจายตลาดนักท่องเที่ยวมากขึ้น โดยเปิดเที่ยวบินตรงไปยังเอเชียและแอฟริกา ซึ่งได้รับการตอบรับเป็นอย่างดี มีนักท่องเที่ยวเพิ่มขึ้นอย่างเห็นได้ชัด

ในปี 2554 มอริเชียสมีนักท่องเที่ยวต่างประเทศ 964,642 คน (ประชากรมอริเชียส 1.32 ล้านคน) ส่วนในปี 2555 มีนักท่องเที่ยว 965,441 คน (โดยชาวรัสเซียและจีนเพิ่มขึ้นถึง 58.9% และ 38.0%) สร้างรายได้ให้ประเทศ 44 พันล้านเหรียญสหรัฐสะท้อนให้เห็นว่ามอริเชียสมีศักยภาพสูงด้านการท่องเที่ยว ทั้งนี้ ในปี 2556 คาดว่าจะมีนักท่องเที่ยว 1 ล้านคน

โรงแรมไทยปักธงในมอริเชียส

แม้มอริเชียสจะเป็นเพียงเกาะเล็ก ๆ ที่คนอาจไม่รู้จักเท่าไรนักแต่กลับเป็นจุดหมายปลายทาง

ที่คนดังระดับโลกนิยมไปพักผ่อนเล่นน้ำทะเลกัน ซึ่งนอกจากจะมีโรงแรม รีสอร์ทและวิลล่าหรูชื่อดังของโลกนับร้อยแห่งเปิดให้บริการแล้ว (เช่น โซฟีเทล คลับเมด โอไบรอยเซอรอตัน) ยังมีโรงแรมและสปาแบรนด์ไทยไปเปิดให้บริการแล้วเช่นกัน โดยโรงแรมแบรนด์ไทยที่ว่่านั้นคือ “เซ็นทารา ปือสดีลาฟาแอ็ด รีสอร์ทและสปา มอริเชียส” (ตั้งอยู่ชานกรุงพอร์ตหลุยส์ เปิดดำเนินการต้นปี 2556) รีสอร์ทในเครือเซ็นทาราที่ขนความเป็นไทยไปสร้างชื่อ มีทั้งห้องพัก ร้านอาหารไทย บริการแบบไทย ๆ ไปจนถึงสปาในนาม “สปาเซ็นวารี่” แบนด์สปาระดับพรีเมียมมาตรฐานสากลของเครือเซ็นทาราที่โดดเด่นในวิถีสปาแบบไทย ทั้งการผสมผสานสมุนไพรพื้นเมืองชั้นเลิศกับการบำบัดแผนไทยโบราณเพื่อการฟื้นฟูสุขภาพร่างกาย โดยมีเมนูสปาที่หลากหลายและทีมงานผู้เชี่ยวชาญส่งตรงจากประเทศไทยนับเป็นสปาแบรนด์ไทยแห่งแรกในมอริเชียส นอกจากนั้นเครือโรงแรมดุสิตธานียังได้จัดตั้งบริษัท Dusit Enterprises Co., Ltd. ในมอริเชียสดำเนินการรับจ้างบริหารงานโรงแรมและให้คำปรึกษาด้านการบริหารท่องเที่ยวและโรงแรมแก่ผู้ประกอบการท้องถิ่นอีกด้วย ศักยภาพการท่องเที่ยวที่สูงของมอริเชียสผสมกับความเชี่ยวชาญด้านโรงแรมและรีสอร์ทชั้นนำของไทยจะช่วยผลักดันให้การท่องเที่ยวมอริเชียสมีสีสันขึ้นอีกหลายเท่าตัว

เศรษฐกิจมอริเชียส

นับจากที่ได้รับเอกราชมอริเชียสได้พัฒนาตัวเองจากประเทศที่มีรายได้ต่ำพึ่งพาเกษตรกรรมเป็นหลักสู่ประเทศที่มีรายได้ปานกลาง มีภาคเศรษฐกิจที่หลากหลาย มีการกระจายรายได้อย่างเท่าเทียมและมีการปรับปรุงโครงสร้างพื้นฐานเป็นอย่างมาก โครงสร้างทางเศรษฐกิจ ประกอบด้วยภาคเกษตร 4.4% ซึ่งเป็นการปลูกอ้อยถึง 90% ของพื้นที่เพาะปลูก คิดเป็น 15% ของรายได้ส่งออก ส่งผลให้รัฐบาลเน้นยุทธศาสตร์การพัฒนาอุตสาหกรรมที่เกี่ยวข้องกับอ้อยและน้ำตาล ขณะเดียวกันก็ส่งเสริมการแปรรูปสินค้าประมงมากขึ้น ภาคอุตสาหกรรม

23.5% มีอุตสาหกรรมน้ำตาล สิ่งทอและเครื่องนุ่งห่ม เป็นสาขาสำคัญ ภาคบริการ 72% มีการท่องเที่ยว โรงแรม บริการทางการเงิน สาธารณสุขและการสื่อสาร เป็นตัวจักรสำคัญ ขณะเดียวกันภาคอสังหาริมทรัพย์ ก็ขยายตัวอย่างต่อเนื่อง

ปัจจุบันมีบริษัทต่างชาติเข้าไปลงทุน ในมอริเชียสกว่า 32,000 บริษัท โดยส่วนมากใช้ มอริเชียสเป็นฐานเพื่อทำธุรกิจกับอินเดีย แอฟริกาใต้ และจีน มอริเชียสยังมีอุตสาหกรรมสิ่งทอ/เสื้อผ้า ที่แข็งแกร่งจากการส่งออกไปสหรัฐอเมริกาซึ่งได้รับสิทธิพิเศษด้านภาษีและโควตาภายใต้กฎหมาย Africa Growth and Opportunity Act ของสหรัฐฯ โดยส่วนใหญ่เป็นการลงทุนของไต้หวัน ฮองกง มาเลเซีย และสิงคโปร์ นอกจากนี้รัฐบาลมอริเชียสยังสนับสนุนการพัฒนาภาคธุรกิจใหม่ เช่น การแปรรูป ปลา ธุรกิจเทคโนโลยีสารสนเทศ และอสังหาริมทรัพย์ เป็นต้น

ปัจจุบันการเจริญเติบโตของเศรษฐกิจ มอริเชียสชะลอตัวจากปัจจัยต่าง ๆ เช่น สภาพอากาศแปรปรวน ราคาน้ำตาลตลาดโลกตกต่ำและอุตสาหกรรมสิ่งทอและเสื้อผ้าสำเร็จรูปหดตัว

การค้าไทย-มอริเชียส

การค้าไทย-มอริเชียส ปี 2556 มีมูลค่ารวม 100 ล้านดอลลาร์สหรัฐฯ โดยไทยส่งออก 92.70 ล้านดอลลาร์สหรัฐฯ และนำเข้า 7.93 ล้านดอลลาร์สหรัฐฯ ไทยเป็นฝ่ายได้ดุลการค้า 84.77 ล้านดอลลาร์สหรัฐฯ สินค้าหลักที่ไทยส่งออกไปมอริเชียส ได้แก่ น้ำตาลทราย เม็ดพลาสติก รถยนต์ อุปกรณ์และส่วนประกอบ เครื่องรับวิทยุโทรทัศน์และส่วนประกอบ เหล็ก และผลิตภัณฑ์ กระดาษ เส้นใยประดิษฐ์ ผ้าผืน เครื่องนุ่งห่ม ตู้เย็น เฟอร์นิเจอร์ อาหารทะเลแปรรูป และเครื่องซักผ้า สำหรับสินค้าที่ไทยนำเข้าจากมอริเชียส มีเพียงไม่กี่รายการคือ สัตว์น้ำสดแช่เย็น/แช่แข็ง สินแร่โลหะอื่น ๆ เศษโลหะ และอัญมณี อนึ่ง การแข่งขันทางการตลาดในมอริเชียสมีสูงเนื่องจากผู้บริโภคต้องการสินค้าราคาต่ำกว่าสินค้าคุณภาพ สินค้าราคาถูกจากจีนและอินเดียจึงครองตลาดเป็นส่วนใหญ่

ธุรกิจประมงของไทยในมอริเชียส

มอริเชียสมีพื้นที่เขตเศรษฐกิจจำเพาะทางทะเล (Exclusive Economic Zone-EEZ) ทั้งหมด 1.9 ล้านตารางกิโลเมตร มีทรัพยากรปลาทู

หลากหลาย ตลอดแนวชายฝั่งมีท่าขึ้นปลามากถึง 61 แห่ง เครื่องมือประมงที่ใช้มีตั้งแต่เบ็ด ฉมวก และ อวน สัตว์น้ำชนิดหลักที่จับได้ ได้แก่ ปลาสลิดหิน และปลากระบอก มอริเชียสมีชาวประมงที่ทำประมงแบบยังชีพ 2,345 ราย มีเรือประมง 1,997 ลำ และมีผลผลิตประมงแบบยังชีพ 1,423 ตัน ด้านการประมงพาณิชย์มีการทำประมงทูน่าเป็นหลัก โดยในปี 2555 จับทูน่าได้มากถึง 15,355 ตัน ส่วนด้านการบริโภคนั้น ผลผลิต 90% จากการทำประมงเพื่อยังชีพใช้ในการบริโภคในครัวเรือนมีเพียงประมาณ 100 ตันเท่านั้น ที่มีการขายออกสู่ตลาด


นโยบายด้านการทำประมงของมอริเชียสนั้น อนุญาตให้เรือประมงต่างชาติเข้าไปทำประมงชายฝั่ง แต่สามารถทำได้ในเขต EEZ โดยมีการออกใบอนุญาตสำหรับเรือต่างชาติ ในส่วนของประเทศไทย บริษัท พี. ที. อินเตอร์มารีน จำกัด ได้รับอนุญาตให้นำเรือประมงอวนลากเข้าไปทำประมงใน EEZ จำนวน 2 ลำ คือเรือพรานทะเล 1 และพรานทะเล 2 (เป็นเรือที่ติดตั้งอุปกรณ์ที่ทันสมัย ทั้งอุปกรณ์หาปลาเดินเรือ ระบบความเย็น ที่รักษาคุณภาพสัตว์น้ำ และห้องเก็บรักษาวัตถุดิบได้ถึง 600 ตัน) จับสัตว์น้ำจำพวกปลาทูน่า โดยส่วนใหญ่จะถูกแปรรูปส่งไปขายตลาดตะวันออกกลาง ที่กำลังมีความต้องการสูง

มอริเชียส : สิงคโปร์ 2

รัฐบาลมอริเชียสมีเป้าหมายที่จะพัฒนาประเทศตามรูปแบบของสิงคโปร์โดยเฉพาะ การเป็นเมืองท่า และการเป็น Gateway สู่การค้า ในภูมิภาค มีนโยบายด้านการพัฒนาท่าเรือเสรี (เพื่อการส่งออกต่อ) การบริการด้านเงินกู้ต่างประเทศ (Offshore Banking) การปรับปรุงสาธารณูปโภคพื้นฐานให้ทันสมัย สิงคโปร์และมอริเชียสคล้ายกัน อย่างน่าประหลาดใจ ขณะที่สิงคโปร์มี Network คนจีนโพ้นทะเลเป็นตัวเชื่อมโยงทางการค้า มอริเชียสเองก็มี Network คนอินเดียโพ้นทะเลที่เชื่อมโยงการค้ากับทั่วโลกเช่นกัน ทั้งนี้ชาวอินเดียโพ้นทะเลมีมากถึง 22 ล้านคนทั่วโลกและในมอริเชียสมี คนพื้นเมืองส่วนใหญ่เป็นคนอินเดียถึง 8.89 แสนคน มอริเชียสเป็นสมาชิกกลุ่ม The Common Market for Eastern and Southern Africa (COMESA), The Southern African Development Community (SADC), Indian Ocean Commission (IOC) มีความตกลงทางการค้ากับแอฟริกากลาง อียิปต์ อังกฤษ

มาดากัสการ์ ปากีสถานและซิมบับเวและมี Cotonou Agreement กับสหภาพยุโรป รวมทั้ง ได้รับ GSP จากประเทศพัฒนาแล้วซึ่งนักลงทุนสามารถเลือกใช้สิทธิพิเศษทางการค้าดังกล่าวของมอริเชียสในการส่งออกสินค้าไปยังประเทศต่าง ๆ ทั่วโลกได้

ข้อคิดเห็น/ข้อเสนอแนะ

1. นักลงทุนต่างชาติกว่า 32,000 บริษัท ที่ใช้มอริเชียสเป็นฐานในการส่งออกไปยังอินเดีย แอฟริกาใต้ จีน และสหรัฐอเมริกา นับเป็นตัวเลขที่น่าทึ่งมากสำหรับเกาะเล็ก ๆ แสดงให้เห็นถึงศักยภาพของมอริเชียสในการก้าวสู่การเป็นสิงคโปร์ 2 ในอนาคต
2. มอริเชียสมีระบบเศรษฐกิจเสรี ภาคเอกชนมีความคล่องตัว อีกทั้งมี Network ชาวอินเดียทั่วโลกและความพร้อมสำหรับการลงทุนร่วมกับนักลงทุนจากต่างประเทศช่วยเกื้อหนุนการทำธุรกิจและการลงทุนเป็นอย่างมาก
3. มอริเชียสมีระบบโครงสร้างพื้นฐานที่เหมาะสมสำหรับการลงทุน เช่น เครือข่ายถนนเชื่อมต่อทั่วประเทศ ระบบไฟฟ้า ประปาและการสื่อสารที่เชื่อถือได้ มีท่าเรือและสนามบินที่ทันสมัย
4. ธุรกิจไทยสามารถใช้ Network คนอินเดียในมอริเชียสเชื่อมโยงกับคนอินเดียโพ้นทะเลที่มีมากถึง 22 ล้านคนทั่วโลก ในการเจาะตลาดใหม่ ๆ (เช่น แอฟริกา ตะวันออกกลาง) เนื่องจากการค้าขายของนักธุรกิจอินเดียหลายครั้งเป็นการนำเข้า-ส่งออกระหว่าง “เครือข่าย” ไม่ต้องใช้เงินเป็นตัวกลาง ทำให้ค้าขายได้คล่องตัวมากโดยเฉพาะในประเทศที่เศรษฐกิจมีความเสี่ยงสูง
5. อุตสาหกรรมที่ใช้แรงงานเข้มข้นของไทย เช่น เสื้อผ้าสำเร็จรูป รองเท้า (บริษัทจากไต้หวัน ฮองกง มาเลเซีย และสิงคโปร์ได้เข้าไปลงทุนนานแล้ว) ประมงแปรรูป และสินค้าเกษตรแปรรูป สามารถใช้มอริเชียสเป็นฐานการผลิตเพื่อเจาะตลาดโลก เช่น แอฟริกา (ผ่านแอฟริกาใต้) โดยใช้สิทธิพิเศษทางการค้าที่มอริเชียสได้รับจาก GSP, AGOA, COMESA, IOC และ SADC
6. อ้อยและน้ำตาลเป็นสาขาที่ทั้งไทยและมอริเชียสสามารถร่วมมือกันพัฒนาได้เป็นอย่างดี เช่น การพัฒนาประสิทธิภาพการผลิต การผลิตไฟฟ้าจากกากอ้อย และการผลิตน้ำตาลโมเลกุลเดี่ยว
7. สินค้าไทยที่มีศักยภาพ ได้แก่ เครื่องอุปโภคบริโภค อาหารกระป๋อง เครื่องปรุงรสอาหาร อาหารสำเร็จรูป เครื่องใช้ไฟฟ้า อิเล็กทรอนิกส์ เส้นใย และผ้าผืน แต่ควรเน้นตลาดโรงแรมและนักท่องเที่ยว เพื่อหลีกเลี่ยงการแข่งขันกับสินค้าราคาถูกจากจีน
8. ธุรกิจบริการที่มีศักยภาพ ได้แก่ โรงแรม ร้านอาหาร สปาและการก่อสร้าง ซึ่งเป็นสาขาที่ไทยเชี่ยวชาญและมอริเชียสส่งเสริม
9. ธุรกิจไทยควรจัดตั้งสำนักงานตัวแทนในมอริเชียส เพื่อประสานความร่วมมือกับธุรกิจต่าง ๆ จากทั่วโลกที่ตั้งอยู่ในมอริเชียส เพื่อใช้มอริเชียสเป็นสะพานเชื่อมโยงทางการค้าไปยังตลาดสำคัญ ๆ ต่อไป 



สะพานมิตรภาพไทย-ลาว แห่งที่ 4 (เชียงทอง-ห้วยทราย)

โดย วิชาญา พรหมสวัสดิ์
 สำนักสารสนเทศและดัชนีเศรษฐกิจการค้า

ในเดือนธันวาคมที่ผ่านมา มีข่าวใหญ่สำหรับแวดวงขนส่งและโลจิสติกส์ของไทยที่ทำให้อุตสาหกรรมนี้มีความก้าวหน้าไปอีกขั้นหนึ่ง นั่นคือการเปิดสะพานมิตรภาพไทย-ลาว แห่งที่ 4 ที่ อ.เชียงทอง จ.เชียงราย อย่างเป็นทางการ เมื่อวันที่ 11 ธันวาคม 2556 ที่ผ่านมา นับเป็นฤกษ์งามยามดี เพราะวันเปิดงานเมื่อเขียนเป็นภาษาอังกฤษแล้วจะได้เป็น 11/12/13 พอดิบพอดี



ภาพที่ 1: แผนที่เส้นทาง R3A ไทย-ลาว-จีน
 ที่มา: photoontour.com ทริปชานชาติไท สิบสองปันนา

ประเทศไทยได้มีความตกลงร่วมกับ ประเทศลาวในการก่อสร้างสะพานข้ามแม่น้ำโขง แห่งที่ 4 เชื่อม เชียงทอง-ห้วยทราย แขวงบ่อแก้ว ประเทศลาวซึ่งจะสามารถเชื่อมไปยังเมืองคุนหมิง ประเทศจีนได้ หรือที่รู้จักกันในชื่อว่า “เส้นทาง R3A” นั้นเอง โดยคาดว่าจะสะพานจะช่วยอำนวยความสะดวก ทำให้การค้า การลงทุน และการท่องเที่ยวในภูมิภาคเจริญเติบโตอย่างรวดเร็ว ใช้งบประมาณ 1,486.5 ล้านบาท โดยเงินทุน ครั้งหนึ่งมาจากไทย และอีกครั้งหนึ่งมาจากจีน เริ่มก่อสร้างตั้งแต่เดือนมิถุนายน 2553 กำหนดแล้วเสร็จเดือนธันวาคม 2555 แต่ก็ต้องขยายสัญญา ออกไปเป็นสิ้นเดือนมิถุนายน 2556 แต่ก็เกิดความล่าช้าขึ้นอีกจนแล้วเสร็จเมื่อเดือนตุลาคม 2556 เนื่องจากทางจีนมีการเบิกจ่ายเงินล่าช้า ต่อมา ผู้รับเหมาทางฝ่ายไทยขาดสภาพคล่อง อีกทั้ง การก่อสร้างไม่สามารถกระทำได้ในช่วงฤดูน้ำหลาก ทำให้การก่อสร้างสะพานล่าช้ากว่ากำหนด

การก่อสร้างไม่ได้มีเพียงแค่ตัวสะพาน เท่านั้น แต่ยังมีด่านตรวจคนเข้าเมืองและด่านศุลกากรของทั้งสองฝั่งที่สร้างในรูปแบบศิลปะล้านช้างซึ่งยังอยู่ในระหว่างการก่อสร้าง ส่วนภาคเอกชนก็ได้มีการก่อสร้าง “นาคราชนคร” ที่ใกล้เชิงสะพานฝั่งประเทศลาว ซึ่งเป็นโครงการร่วมทุนระหว่างผู้ประกอบการไทยและเกาหลีใต้ มูลค่ามากกว่าหมื่นล้านบาท โดยวางแผนจะให้เป็นศูนย์บันเทิงครบวงจร มีโรงแรม ห้างสรรพสินค้า ร้านค้าปลอดภาษี (Duty Free) ศูนย์กระจายสินค้า สถานีขนส่งทางรถและทางเรือ โกดัง ห้องเย็น บิมน้ำมัน และ Entertainment Complex นอกจากนี้ ยังมีภาคเอกชนรายอื่น ๆ ที่เข้ามาพัฒนา



อสังหาริมทรัพย์ในเชียงของ รวมถึงฝั่งบ่อแก้ว อีกมากมาย จึงคาดหวังว่าเศรษฐกิจของเชียงของ และบ่อแก้วจะเจริญเติบโตอีกมาก

สะพานมิตรภาพแห่งที่ 4 นี้จะช่วยให้ การค้าชายแดนและการค้าผ่านแดนระหว่าง ไทย ลาว และจีน มีความสะดวกสบายมากยิ่งขึ้น จากเดิมที่รถบรรทุกจะต้องลงเรือแพขนานยนต์ เพื่อข้ามแม่น้ำโขง ซึ่งทำให้เสียเวลาและต้นทุน ในการดำเนินการ มาในตอนนี้ รถบรรทุกสามารถ ข้ามผ่านแม่น้ำโขงได้อย่างสบาย ๆ โดยเสียค่าใช้จ่าย เพียง 250-500 บาทต่อรถบรรทุก 1 คันแล้วแต่ขนาด


นอกจากนี้ สะพานแห่งนี้ยังมีประโยชน์ ในเรื่องของการท่องเที่ยว โดยเฉพาะนักท่องเที่ยว จากประเทศจีนที่นิยมขับรถมาตามเส้นทาง R3A ซึ่งเพิ่มจำนวนขึ้นอย่างมากในช่วง 2-3 ปีที่ผ่านมา เพราะชาวจีนนิยมมาท่องเที่ยวในประเทศไทย เพิ่มมากขึ้น จึงขับรถเข้ามาจากเชียงของ ผ่าน เชียงราย และเข้าเชียงใหม่ และอาจลงได้ไปยัง

กรุงเทพมหานคร ภูเก็ต และไปมาเลเซียได้ ซึ่งทำให้ เม็ดเงินจากการท่องเที่ยวกระจายสู่ประเทศไทย เป็นจำนวนมาก โดยอัตราค่าธรรมเนียมผ่านทาง ของรถยนต์นั่งส่วนบุคคลอยู่ที่ 50-200 บาทเท่านั้น

สถิติของรถบรรทุกและรถท่องเที่ยวที่ ขับรถผ่านด่านตรวจคนเข้าเมืองเชียงของได้เพิ่ม จำนวนขึ้นอย่างก้าวกระโดด โดยเฉพาะจำนวน รถท่องเที่ยวขาเข้าของปี 2556 ที่เพิ่มขึ้นถึง 160% โดยข้อมูลแสดงในตารางที่ 1

ส่วนใครที่อยากจะไปท่องเที่ยว แต่ไม่อยาก ขับรถไป ทางบขส.ก็ได้เปิดเส้นทางเดินรถ เชียงราย-เชียงของ-บ่อแก้ว ซึ่งก็จะขับผ่านสะพาน แห่งนี้ด้วย อัตราค่าโดยสารอยู่ที่ 220 บาท ใช้เวลา เดินทางประมาณ 4 ชั่วโมง ซึ่งเป็นความร่วมมือกัน ระหว่าง บขส. กับบริษัท เพื่อดำเนินการขนส่งโดยสาร ของประเทศลาว อีกทั้งยังมีบริการรถ Shuttle bus รับส่งผู้โดยสารจากสะพานทั้งสองฝั่ง มีค่าบริการ เพียง 20 บาทเท่านั้น

ผู้เขียนได้มีโอกาสเดินทางไปเยี่ยมชม ความสำเร็จของโครงการก่อสร้างในเดือน กันยายน 2556 ที่ผ่านมา และพบว่าเชียงของ มีศักยภาพที่จะเป็นหนึ่งในศูนย์กลางโลจิสติกส์ และการขนส่งของภูมิภาคได้ เนื่องจากมีพื้นที่ใกล้ กับทั้งลาว พม่า และจีน การพัฒนาเชียงของเป็น แบบบูรณาการ ไม่ใช่เฉพาะแค่การขนส่งทางถนน แต่ยังมีทางขนส่งทางราง และทางแม่น้ำอีกด้วย โดยโครงการก่อสร้างรถไฟรางคู่เด่นชัย-เชียงของ และโครงการพัฒนาท่าเรือเชียงแสนและเชียงของ จะช่วยสนับสนุนการขนส่งต่อเนื่องแบบหลาย รูปแบบ (Multimodal Transport) ให้ได้รับความนิยมเพิ่มมากขึ้น รวมถึงระบบ National Single Window ของกรมศุลกากรที่จะช่วยให้ข้อมูลต่าง ๆ เชื่อมต่อกันถึงกันลดระยะเวลาการดำเนินการเรื่อง พิธีการศุลกากร รวมถึงเอกสารต่าง ๆ

อย่างไรก็ตาม ความสำเร็จด้านการค้า และการลงทุนจะเกิดขึ้นมิได้ถ้าขาดปัจจัยเรื่อง กฎหมาย กฎระเบียบที่สอดคล้อง ส่งเสริม และ อำนวยความสะดวกให้กับการค้าและการลงทุน เพราะแม้ว่าโครงสร้างพื้นฐานต่าง ๆ จะสมบูรณ์พร้อม แต่กฎหมาย กฎระเบียบไม่เอื้อให้การค้าและการเดินทางดำเนินไปได้โดยสะดวก เช่น การห้าม รถบรรทุกต่างประเทศมาวิ่งในประเทศ การเปิด เซ็คสินค้าข้ามสอง เป็นต้น ก็จะทำให้การค้าและการลงทุนไม่เจริญเติบโตเท่าที่ควร ดังนั้น จึงต้อง กระทำทั้งสองอย่างควบคู่กันไป ทั้งการสร้าง โครงสร้างพื้นฐาน และการแก้กฎหมาย กฎระเบียบ ให้สอดคล้อง ทันสมัย และสนับสนุนการค้า การลงทุนให้มากที่สุด เพื่อให้เศรษฐกิจและสังคม ของประเทศไทยเจริญก้าวหน้าและกลายเป็น ประเทศศูนย์กลางโลจิสติกส์และการขนส่งของ ภูมิภาคอาเซียนต่อไป 

ตารางที่ 1 สถิติรถบรรทุกและรถท่องเที่ยวที่ผ่านเข้าออกด่านเชียงของ ปี 2552-2556

หน่วย: คัน

ประเภท	2552	2553	2554	2555	2556
รถบรรทุกขาออก	5,393	10,259	15,736	20,557	23,706
รถบรรทุกขาเข้า	5,393	9,580	15,218	19,726	21,516
รถท่องเที่ยวขาออก	757	907	1,148	1,147	1,798
รถท่องเที่ยวขาเข้า	299	551	1,032	1,199	3,117

ที่มา: ด้านศุลกากรเชียงของ

ภาพรวมเศรษฐกิจไทย



ประเทศ	อัตราเงินเฟ้อ	Real GDP	คาดการณ์ ปี 56
	เฉลี่ยปี 2556 (ม.ค. - ธ.ค. 56)	ปี 55 (%y-o-y)	GDP
ไทย	2.18	6.5	3.0
มาเลเซีย	2.10	5.6	5.1
ฟิลิปปินส์	3.00	6.6	6.0
สิงคโปร์	2.40	1.3	3.0
จีน	2.60	7.8	8.0
อินโดนีเซีย	6.97	6.2	6.3
อินเดีย	6.08	5.1	5.0
เวียดนาม	6.60	5.0	5.2

ข้อมูลเศรษฐกิจไทย	ปี 55	ปี 56			
		Q2	Q3	พ.ย.	ธ.ค.
Real GDP (%y-o-y)					
อัตราการขยายตัวของเศรษฐกิจ	6.5	2.9	2.7	-	-
เสถียรภาพเศรษฐกิจ					
ดุลการค้าตามระบบกรมศุลกา (พันล้านUSD)	-20.8	-8.4	-1.9	-0.6	-
ดุลบัญชีเดินสะพัด (ล้าน USD)	-1,469.6	-6,663.6	-888.4	2,294.1	2,527
ทุนสำรองระหว่างประเทศ (พันล้านUSD)	181.6	170.8	172.3	167.5	167.2
อัตราเงินเฟ้อทั่วไป (%y-o-y)	3.02	-	-	1.92	1.67
อัตราเงินเฟ้อพื้นฐาน (%y-o-y)	2.09	-	-	0.85	0.91
หนี้สาธารณะต่อ GDP (%)	43.7	44.5	45.5	-	-
อัตราการว่างงาน (%)	0.7	0.7	0.8	0.6	0.6
การส่งออก - นำเข้า (%y-o-y)					
มูลค่าการส่งออกในรูป USD	2.99	-2.20	-1.65	-4.08	1.87
มูลค่าการนำเข้าในรูป USD	9.27	2.76	-2.01	-8.60	-9.90
อุปทาน (%y-o-y)					
ดัชนีผลผลิตสินค้าเกษตร	4.0	1.8	-4.1	5.33	1.61
ดัชนีราคาสินค้าเกษตร	-9.7	-0.4	2.1	0.46	5.18
ดัชนีผลผลิตสินค้าอุตสาหกรรม	2.5	-4.9	-3.5	-10.6	-6.1
ดัชนีความเชื่อมั่นอุตสาหกรรม (ระดับ)	99.5	93.4	91.2	90.3	88.3
จำนวนนักท่องเที่ยวต่างประเทศ	16.0	19.4	26.1	11.9	6.7
การบริโภคเอกชน (%y-o-y)					
ภาชีมูลค่าเพิ่ม ณ ราคาคงที่	14.1	-0.2	-7.3	-8.3	3.1
ยอดจำหน่ายรถยนต์นั่ง	86.6	-3.3	-24.8	-48.0	-28.3
ยอดจำหน่ายรถจักรยานยนต์	5.8	-6.2	-8.7	-16.7	-17.2
รายได้เกษตรกรที่แท้จริง	-6.4	-1.6	-4.8	1.9	6.9
ปริมาณนำเข้าสินค้าอุปโภคบริโภคในรูป USD	0.1	7.8	6.2	-4.5	-
การลงทุนเอกชน (%y-o-y)					
ปริมาณนำเข้าสินค้าทุนในรูปUSD	21.3	-1.5	-7.9	-18.7	-
ยอดจำหน่ายรถยนต์เชิงพาณิชย์	76.2	3.2	-26.2	-24.8	-14.5
ภาชีธุรกรรมอสังหาริมทรัพย์	20.6	11.0	22.0	3.5	9.1
ยอดขายปูนซีเมนต์	10.6	14.6	3.0	3.6	2.3
ยอดขายเหล็ก	5.3	15.6	15.7	-	-

เศรษฐกิจของไทย เดือนธันวาคม ปี 2556 ในภาพรวมชะลอตัวลงต่อเนื่องจากเดือนที่ผ่านมา ตามการหดตัวของภาคการใช้จ่ายภาคเอกชน การลงทุนภาคเอกชน และการชะลอตัวของภาคการท่องเที่ยว เนื่องจากภาคธุรกิจและประชาชนยังกังวลต่อภาวะเศรษฐกิจ และปัญหาการเมืองในประเทศ ขณะที่ภาคการส่งออกปรับตัวดีขึ้น ตามทิศทางการฟื้นตัวของเศรษฐกิจโลก ทั้งนี้ เศรษฐกิจของไทยยังอยู่ในเกณฑ์ดีเมื่อเทียบกับประเทศต่าง ๆ ในเอเชีย สำหรับประมาณการแนวโน้มเศรษฐกิจไทย ปี 2556 สศช. คาดการณ์ว่าจะขยายตัวร้อยละ 3.0

เสถียรภาพเศรษฐกิจในประเทศ เดือนธันวาคม 2556 อยู่ในเกณฑ์ดี โดยอัตราเงินเฟ้อทั่วไป ขยายตัวที่ร้อยละ 1.67 เมื่อเทียบกับเดือนเดียวกันปีก่อน อัตราการว่างงานอยู่ในระดับต่ำที่ร้อยละ 0.6 ของกำลังแรงงานรวม และสัดส่วนหนี้สาธารณะต่อ GDP ข้อมูลล่าสุดเดือนกันยายน 2556 อยู่ในระดับต่ำที่ร้อยละ 45.5 ซึ่งสถานะหนี้ของไทยยังมีความมั่นคงและต่ำกว่ากรอบความมั่นคงทางการคลังที่ตั้งไว้ คือไม่เกินร้อยละ 60.0 **ส่วนเสถียรภาพเศรษฐกิจนอกประเทศ** อยู่ในระดับมั่นคง โดยทุนสำรองระหว่างประเทศเดือนธันวาคม 2556 อยู่ในระดับสูงที่ 167.2 พันล้านดอลลาร์สหรัฐ ซึ่งสามารถรองรับความเสี่ยงจากความผันผวนของเศรษฐกิจโลกได้

ภาคอุปทาน เดือนธันวาคม 2556 ในภาพรวมยังคงทรงตัวเมื่อเทียบกับเดือนที่ผ่านมา โดยดัชนีผลผลิตสินค้าเกษตร ขยายตัวร้อยละ 1.61 ดัชนีราคาสินค้าเกษตร ขยายตัวร้อยละ 5.18 ตามการสูงขึ้นของราคาพืชพลังงาน โดยเฉพาะมันสำปะหลังและปาล์มน้ำมัน และจำนวนนักท่องเที่ยวต่างประเทศขยายตัวร้อยละ 6.7 ลดลงจากเดือนก่อนหน้าที่ขยายตัวร้อยละ 11.9 เนื่องจากการบังคับใช้กฎหมายด้านการท่องเที่ยวของจีน และผลกระทบจากเหตุการณ์ทางการเมือง ส่วนดัชนีผลผลิตสินค้าอุตสาหกรรม หดตัวร้อยละ 6.1 ส่งผลให้ดัชนีความเชื่อมั่นอุตสาหกรรมปรับตัวลดลงอยู่ที่ระดับ 88.3 จากระดับ 90.3 ในเดือนก่อนหน้า ซึ่งต่ำสุดในรอบ 2 ปี

การบริโภคภาคเอกชน เดือนธันวาคม 2556 ในภาพรวมชะลอตัวลงสะท้อนได้จากยอดจำหน่ายรถยนต์นั่ง และยอดจำหน่ายรถจักรยานยนต์ ที่หดตัวต่อเนื่องจากช่วงที่ผ่านมา โดยหดตัวร้อยละ 28.3 และ 17.2 เมื่อเทียบกับช่วงเดียวกันของปีก่อน ส่วนรายได้เกษตรกรที่แท้จริง ขยายตัวร้อยละ 6.9 ตามผลผลิตสินค้าเกษตรและราคาสินค้าเกษตรที่สูงขึ้น และยอดการจัดเก็บภาชีมูลค่าเพิ่ม ณ ราคาคงที่ กลับมาขยายตัวอีกครั้งที่ร้อยละ 3.1

การลงทุนภาคเอกชน เดือนธันวาคม 2556 ในภาพรวมยังคงทรงตัวเมื่อเทียบกับเดือนที่ผ่านมา โดยยอดการจัดเก็บภาชีธุรกรรมอสังหาริมทรัพย์ ขยายตัวร้อยละ 9.1 และยอดขายปูนซีเมนต์ ขยายตัวร้อยละ 2.3 ส่วนยอดจำหน่ายรถยนต์เชิงพาณิชย์ หดตัวร้อยละ 14.5

ที่มา : ธนาคารแห่งประเทศไทย, สำนักงานเศรษฐกิจการคลัง, สำนักงานเศรษฐกิจการเกษตร, เว็บไซต์สำนักงานสถิติของประเทศต่าง ๆ, IMF

ตัวชี้วัดเศรษฐกิจการค้า



ดัชนีราคาผู้บริโภคทั่วไปของประเทศ เดือนมกราคม 2557 จากการคำนวณสินค้าและบริการทั่วประเทศจำนวน 450 รายการ ดัชนีราคาสูงขึ้นเล็กน้อย ตามภาวะเศรษฐกิจในประเทศและราคาน้ำมันในตลาดโลก โดยดัชนีมีค่าเท่ากับ 106.46 เมื่อเทียบกับเดือนเดียวกันปีก่อน สูงขึ้นร้อยละ 1.93 เป็นการสูงขึ้นของราคาสินค้าประเภทอาหารและเครื่องดื่มไม่มีแอลกอฮอล์ ได้แก่ เนื้อสัตว์ เป็ดไก่และสัตว์น้ำ ไข่และผลิตภัณฑ์นม เครื่องประกอบอาหาร และอาหารสำเร็จรูป เป็นต้น ส่วนสินค้าอื่น ๆ ที่ไม่ใช่อาหารและเครื่องดื่มที่ราคาสูงขึ้น ได้แก่ หมวดยาสูบและเครื่องดื่มมีแอลกอฮอล์ หมวดพาหนะ การขนส่งและการสื่อสาร หมวดเครื่องนุ่งห่มและรองเท้า เป็นต้น และเมื่อเทียบกับเดือนก่อนหน้า ดัชนีราคาสูงขึ้นร้อยละ 0.42

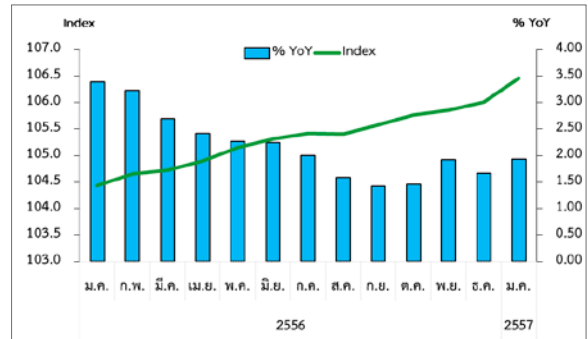
สำหรับคาดการณ์เงินเฟ้อปี 2557 กระทรวงพาณิชย์คาดการณ์ว่าจะขยายตัวร้อยละ 2.0 - 2.8

ดัชนีราคาผู้บริโภคพื้นฐานของประเทศ จากการคำนวณสินค้าและบริการ จำนวน 312 รายการ (ไม่รวมสินค้ากลุ่มอาหารสดและพลังงานจำนวน 138 รายการ) เดือนมกราคม 2557 เท่ากับ 103.86 เมื่อเทียบกับเดือนเดียวกันปีก่อน สูงขึ้นร้อยละ 1.04 และเมื่อเทียบกับเดือนก่อนหน้า ดัชนีราคาสูงขึ้นร้อยละ 0.21

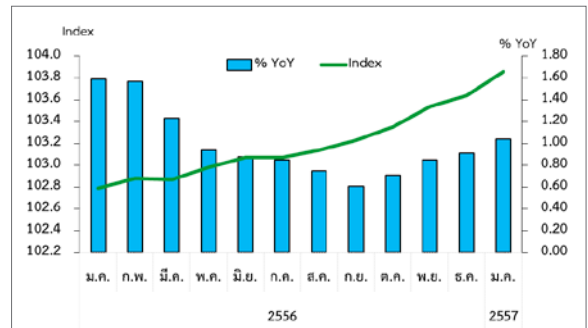
ดัชนีราคาผู้ผลิต เดือนมกราคม 2557 เท่ากับ 141.3 เมื่อเทียบกับเดือนเดียวกันปีก่อน สูงขึ้นร้อยละ 1.2 จากการสูงขึ้นของหมวดผลิตภัณฑ์จากเหมือง ตามการสูงขึ้นของราคาลิกไนต์ ปีโตรเลียมและก๊าซธรรมชาติ แร่โลหะหมวดผลิตเภสัชกรรม ตามการสูงขึ้นของราคาปลาและสัตว์น้ำ สัตว์มีชีวิตและผลิตภัณฑ์ และหมวดผลิตภัณฑ์อุตสาหกรรม ตามการสูงขึ้นของราคาผลิตภัณฑ์ปิโตรเลียม ผลิตภัณฑ์หนังและรองเท้า เคมีภัณฑ์และผลิตภัณฑ์เคมี และผลิตภัณฑ์อโลหะ เป็นต้น เมื่อเทียบกับเดือนก่อนหน้า ดัชนีราคาผู้ผลิตสูงขึ้นร้อยละ 0.4

ดัชนีราคาวัสดุก่อสร้าง เดือนมกราคม 2557 เท่ากับ 126.8 เมื่อเทียบกับเดือนเดียวกันปีก่อน สูงขึ้นร้อยละ 1.1 จากการสูงขึ้นของดัชนีราคาหมวดซีเมนต์ ตามการสูงขึ้นของราคาปูนซีเมนต์ปอร์ตแลนด์ ปูนซีเมนต์ผสม หมวดผลิตภัณฑ์คอนกรีต ตามการสูงขึ้นของราคาเสาเข็มคอนกรีตเสริมเหล็ก-อัดแรง พื้นคอนกรีตสำเร็จรูปอัดแรง คอนกรีตผสมเสร็จ และหมวดวัสดุก่อสร้างอื่น ๆ ได้แก่ ทราดยางมะตอย เนื่องจากต้นทุนวัตถุดิบปรับตัวสูงขึ้น ประกอบกับบาทหลังผลิตยากขึ้น ส่วนหมวดเหล็กและผลิตภัณฑ์เหล็ก ดัชนีราคาลดลงเนื่องจากการก่อสร้างชะลอตัวลงจากความกังวลต่อสถานการณ์ทางการเมือง และเมื่อเทียบกับเดือนก่อนหน้า ดัชนีราคาวัสดุก่อสร้าง สูงขึ้นร้อยละ 0.1

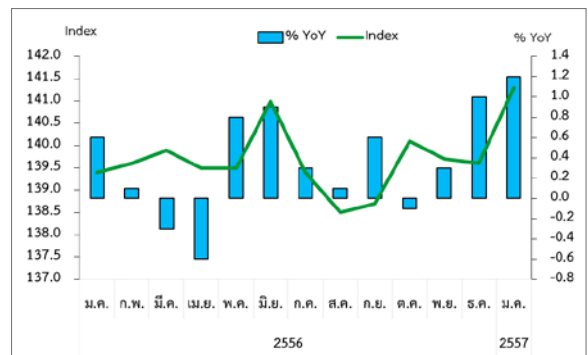
ที่มา : สำนักสารสนเทศและดัชนีเศรษฐกิจการค้า สำนักงานนโยบายและยุทธศาสตร์การค้า กระทรวงพาณิชย์



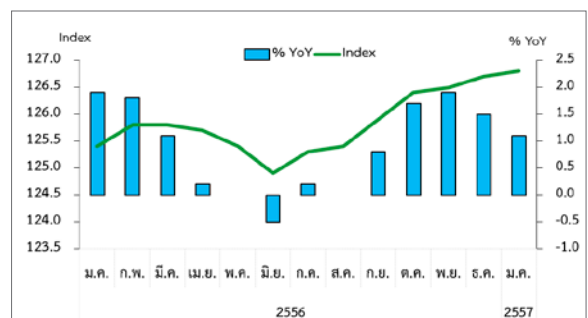
ดัชนีราคาผู้บริโภคทั่วไป (ปี 2554 = 100)



ดัชนีราคาผู้บริโภคพื้นฐาน (ปี 2554 = 100)



ดัชนีราคาผู้ผลิต (ปี 2548 = 100)



ดัชนีราคาวัสดุก่อสร้าง (ปี 2548 = 100)



การค้าระหว่างประเทศของไทย : ธันวาคม 2556

การค้าระหว่างประเทศของไทย

	มูลค่า (ล้านเหรียญสหรัฐฯ)			การเปลี่ยนแปลง (%YoY)		
	พ.ย. 56	ธ.ค. 56	ม.ค.-ธ.ค. 56	พ.ย. 56	ธ.ค. 56	ม.ค.-ธ.ค. 56
ส่งออก	18,757.2	18,439.7	228,529.8	-4.08	1.87	-0.31
นำเข้า	19,314.2	18,724.7	250,722.6	-8.60	-9.90	0.29
ดุลการค้า	-557.0	-285.0	-22,192.8			

สินค้าและแหล่งส่งออก 5 อันดับแรก เดือนธันวาคม 2556

สินค้า	มูลค่า	Δ	สัดส่วน (%)	ประเทศ	มูลค่า	Δ	สัดส่วน (%)
	(ล้าน USD)	(%YoY)			(ล้าน USD)	(%YoY)	
รถยนต์และอุปกรณ์	1,971.5	-18.3	10.7	จีน	2,610.6	16.1	14.2
คอมพิวเตอร์และอุปกรณ์	1,464.4	4.5	7.9	สหรัฐฯ	1,835.5	3.9	9.9
น้ำมันสำเร็จรูป	1,165.5	22.8	6.3	ญี่ปุ่น	1,700.0	-2.8	9.2
ยางพารา	867.4	18.6	4.7	มาเลเซีย	1,111.5	-2.4	6.0
เม็ดพลาสติก	748.6	9.1	4.1	ฮ่องกง	1,067.4	-5.1	5.8

สินค้าและแหล่งนำเข้า 5 อันดับแรก เดือนธันวาคม 2556

สินค้า	มูลค่า	Δ	สัดส่วน (%)	ประเทศ	มูลค่า	Δ	สัดส่วน (%)
	(ล้าน USD)	(%YoY)			(ล้าน USD)	(%YoY)	
น้ำมันดิบ	3,532.4	19.0	18.9	ญี่ปุ่น	2,874.5	16.1	14.2
เครื่องจักรกล	1,661.9	-14.3	8.9	จีน	2,843.8	3.9	9.9
เครื่องจักรไฟฟ้า	1,150.6	-7.4	6.1	สหรัฐฯ	1,318.2	-2.8	9.2
เคมีภัณฑ์	1,026.9	-11.0	5.5	มาเลเซีย	1,073.5	-2.4	6.0
เหล็ก เหล็กกล้า และผลิตภัณฑ์	1,026.8	-10.3	5.5	สหรัฐฯ	977.1	-5.1	5.8

ดัชนีราคาส่งออก - นำเข้า

ดัชนีราคา	การเปลี่ยนแปลง (%MoM)			การเปลี่ยนแปลง (%YoY)		
	ต.ค. 56	พ.ย. 56	ธ.ค. 56	พ.ย. 56	ธ.ค. 56	ม.ค.-ธ.ค. 56
ส่งออก	0.1	-0.3	-0.1	-1.3	-1.4	-0.4
นำเข้า	0.4	-0.3	-0.2	-1.5	-1.3	-2.1

การส่งออก

เดือนธันวาคม 2556 มีมูลค่า 18,439.7 ล้านเหรียญสหรัฐฯ เพิ่มขึ้นร้อยละ 1.87 เมื่อเทียบกับเดือนเดียวกันของปีที่ผ่านมา โดยสินค้าเกษตร/อุตสาหกรรมเกษตรภาพรวมเพิ่มขึ้นร้อยละ 4.9 โดยข้าว (+21.2%) ยางพารา (+18.6%) ผลิตภัณฑ์มันสำปะหลัง (+57.4%) ไก่สดแช่แข็งและแปรรูป (+4.6%) ส่วนสินค้าอุตสาหกรรมสำคัญ ภาพรวมลดลงร้อยละ 1.6 โดยรถยนต์และอุปกรณ์ (-18.3%) วัสดุก่อสร้าง (-40.5%) ตลาดส่งออกสำคัญของไทย 5 ลำดับแรก ได้แก่ จีน (+16.1%) สหรัฐฯ (+3.9%) ญี่ปุ่น (-2.8%) มาเลเซีย (-2.4%) และฮ่องกง (-5.1%)

ปี 2556 (ม.ค.-ธ.ค.) มีมูลค่า 228,529.8 ล้านเหรียญสหรัฐฯ ลดลงร้อยละ 0.31 โดยสินค้าเกษตร/อุตสาหกรรมเกษตร ภาพรวมลดลงร้อยละ 4.9 โดยข้าว (-4.6%) ยางพารา (-5.9%) อาหารทะเลแช่แข็ง กระป๋องและแปรรูป (ไม่รวมกุ้ง) (-5.6%) กุ้งแช่แข็งและแปรรูป (-28.3%) น้ำตาล (-27.6%) ส่วนสินค้าอุตสาหกรรมสำคัญ ภาพรวมลดลงร้อยละ 0.2 โดยเครื่องอิเล็กทรอนิกส์ (-1%) วัสดุก่อสร้าง (-6.7%) อัญมณีและเครื่องประดับ (-23.3%) ตลาดส่งออกสำคัญของไทย 5 ลำดับแรก ได้แก่ จีน (1.4%) สหรัฐฯ (+0.8%) ญี่ปุ่น (-5.2%) ฮ่องกง (+0.7%) มาเลเซีย (+4.7%)

การนำเข้า

เดือนธันวาคม 2556 มีมูลค่า 19,314.2 ล้านเหรียญสหรัฐฯ ลดลงร้อยละ 9.90 เมื่อเทียบกับเดือนเดียวกันของปีที่ผ่านมา โดยเป็นการลดลงของเครื่องจักรกล (-14.3%) เครื่องจักรไฟฟ้า (-7.4%) เคมีภัณฑ์ (-11%) เหล็ก เหล็กกล้า และผลิตภัณฑ์ (-10.3%) แหล่งนำเข้าสำคัญของไทย 5 อันดับแรก ได้แก่ ญี่ปุ่น (+16.1%) จีน (+3.9%) สหรัฐอเมริกา (-2.8%) มาเลเซีย (-2.4%) และสหรัฐฯ (-5.1%)

ปี 2556 (ม.ค.-ธ.ค.) มีมูลค่า 250,722.6 ล้านเหรียญสหรัฐฯ เพิ่มขึ้นร้อยละ 0.29 จากช่วงเดียวกันของปีก่อน โดยเป็นการเพิ่มขึ้นของน้ำมันดิบ (+8.6%) เครื่องเพชรพลอย อัญมณี เงินแท่งและทองคำ (+12.1%) แหล่งนำเข้าสำคัญของไทย 5 อันดับแรก ได้แก่ ญี่ปุ่น (-17.2%) จีน (+1.6%) สหรัฐอเมริกา (-10.4%) สหรัฐอเมริกา (+16.8%) และมาเลเซีย (+1.1%)

ดุลการค้า

เดือนธันวาคม 2556 ขาดดุลการค้ามูลค่า 285 ล้านเหรียญสหรัฐฯ

ปี 2556 (ม.ค.-ธ.ค.) ขาดดุลการค้ามูลค่า 22,192.8 ล้านเหรียญสหรัฐฯ

ราคาสินค้าส่งออก

ดัชนีราคาสินค้าส่งออกเดือนธันวาคม 2556 อยู่ที่ 98.8 (ปี 2555=100) ลดลงร้อยละ 1.4 เมื่อเทียบกับเดือนเดียวกันของปีก่อน จากการลดลงของหมวดสินค้าเกษตรกรรม และหมวดอุตสาหกรรม ร้อยละ 3.5, 1.5 ตามลำดับ ในขณะที่หมวดอุตสาหกรรมเกษตรและหมวดสินค้าแร่และเชื้อเพลิง เพิ่มขึ้นร้อยละ 0.3 และ 1.7 ตามลำดับ

ราคาสินค้านำเข้า

ดัชนีราคาสินค้านำเข้าเดือนธันวาคม 2556 อยู่ที่ 99.6 (ปี 2555=100) ลดลงร้อยละ 1.3 เมื่อเทียบกับเดือนเดียวกันของปีก่อน จากการลดลงของหมวดสินค้าวัตถุดิบและกึ่งสำเร็จรูป หมวดยานพาหนะและอุปกรณ์การขนส่ง ร้อยละ 3.9 และ 3.7 ตามลำดับ ในขณะที่หมวดสินค้าเชื้อเพลิง หมวดทุน และหมวดสินค้าอุปโภคบริโภค เพิ่มขึ้นร้อยละ 0.8, 0.4 และ 0.3 ตามลำดับ **IT**



สถานการณ์ ราคาทองคำ ราคาน้ำมัน อัตราแลกเปลี่ยน และราคาสินค้าเกษตร : มกราคม 2557

ราคาทองคำ

ราคาทองคำในเดือนมกราคมปรับตัวเพิ่มขึ้น โดยเฉลี่ยอยู่ที่ 19,425 บาท เพิ่มขึ้นร้อยละ 3.53 เมื่อเทียบกับเดือนก่อนหน้า ซึ่งราคาทองคำเฉลี่ยในทุกสัปดาห์เป็นไปในทิศทางที่เพิ่มขึ้น ส่งผลให้ภาพรวมราคาทองคำทั้งเดือนปรับตัวเพิ่มขึ้น โดยได้รับปัจจัยบวกจากความต้องการทองคำของตลาดจีนผู้บริโภคทองคำรายใหญ่ของโลกในช่วงเทศกาลตรุษจีน ประกอบกับได้แรงหนุนจากการที่ตลาดหุ้นสหรัฐร่วงลงอย่างหนัก รวมทั้งความปั่นป่วนทางการเงินในกลุ่มตลาดเกิดใหม่บางประเทศ ทำให้ทองคำในฐานะสินทรัพย์ปลอดภัยกลับมาเป็นที่ต้องการของนักลงทุน นอกจากนี้ ธนาคารกลางสหรัฐฯ มีมติปรับลดมาตรการผ่อนคลายเชิงปริมาณ (QE) ลงอีก ภายหลังจากการประชุมเมื่อวันที่ 28-29 มกราคมที่ผ่านมา ทำให้เงินเหรียญสหรัฐอ่อนค่า ส่งผลให้ราคาทองคำปรับตัวสูงขึ้น

ราคาน้ำมัน

ราคาน้ำมันดิบในเดือนมกราคมปรับตัวลดลง โดยราคาน้ำมันดิบ WTI เฉลี่ยอยู่ที่ 94.55 เหรียญสหรัฐต่อบาร์เรล ลดลงจากเดือนก่อนหน้าซึ่งอยู่ที่ 97.63 เหรียญสหรัฐต่อบาร์เรล ลดลงร้อยละ 3.15 เนื่องจากรายงานปริมาณน้ำมันดิบคงคลังของสหรัฐที่ปรับเพิ่มขึ้นเกินคาด รวมถึงคาดการณ์การเติบโตของเศรษฐกิจจีนที่มีแนวโน้มไม่ค่อยดีนัก โดยตัวเลขดัชนีภาคการผลิตของจีนเดือนธันวาคมก็มีการปรับตัวลดลงทั้งตัวเลขจากรัฐบาลและจากภาคเอกชน ทำให้ตลาดมีความกังวลกับการเติบโตของเศรษฐกิจจีนและความต้องการใช้น้ำมันของจีน ส่งผลให้ราคาน้ำมันดิบปรับตัวลดลง รวมถึงสถานการณ์ความรุนแรงในซูดานใต้ที่มีแนวโน้มคลี่คลายลง นอกจากนี้ ท่าเรือหลักของประเทศลิเบียที่มีแนวโน้มว่าจะกลับมาเปิดใช้อีกครั้งเร็ว ๆ นี้ หลังรัฐบาลพยายามเจรจากับกลุ่มผู้ประท้วง เป็นอีกปัจจัยกดดันราคาน้ำมันดิบให้ลดลง

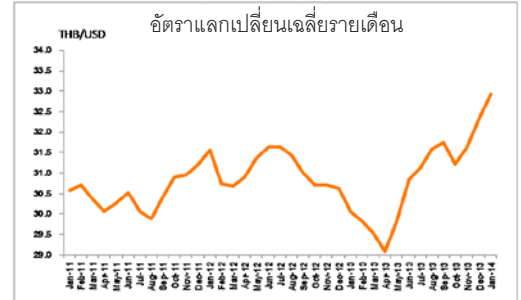
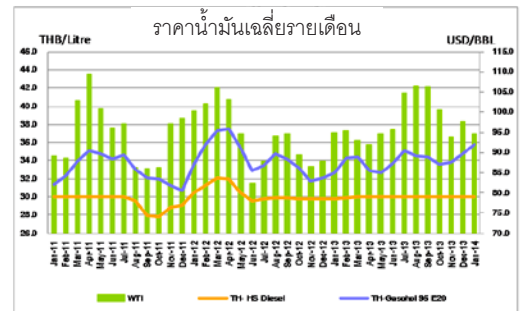
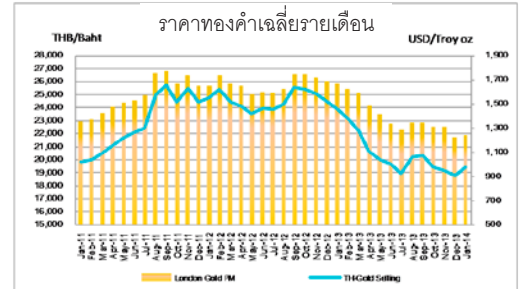
อัตราแลกเปลี่ยน

ค่าเงินบาทในเดือนมกราคมปรับตัวอ่อนค่าลง โดยเฉลี่ยอยู่ที่ 32.94 บาทต่อเหรียญสหรัฐ อ่อนค่าจาก 32.34 บาทต่อเหรียญสหรัฐ (อ่อนค่าลง ร้อยละ 1.84) เมื่อเทียบกับเดือนก่อนหน้า เนื่องจากความกังวลต่อเหตุการณ์ทางการเมืองในประเทศที่ยังคงยืดเยื้อ และการประกาศปรับลดวงเงินมาตรการกระตุ้นเศรษฐกิจ (QE) เพิ่มเติม ในช่วงต้นปี 2557 ส่งผลให้เงินทุนไหลออกจากทั้งตลาดหุ้นและตลาดพันธบัตรของไทย ทำให้เงินบาทอ่อนค่าลง

สินค้าเกษตร

ข้าว ราคาขายส่งเฉลี่ยข้าวขาว 5% (ใหม่) ปรับตัวเพิ่มขึ้นจาก 1,292.78 บาท/100 กิโลกรัม เป็น 1,295.00 บาท/100 กิโลกรัม เนื่องจากหมดฤดูนาปี ส่งผลให้ข้าวขาว 5% ออกสู่ตลาดน้อยลง ประกอบกับราคาข้าวในต่างประเทศปรับตัวสูงขึ้น จึงเป็นปัจจัยสนับสนุนให้ราคาในประเทศปรับตัวสูงขึ้นเช่นกัน ในขณะที่ราคาขายส่งเฉลี่ยข้าวหอมมะลิ 100% ชั้น 2 ปรับตัวลดลงจาก 3,238.33 บาท/100 กิโลกรัม เป็น 3,192.50 บาท/100 กิโลกรัม เนื่องจากภาวะการค้ำข้าวหอมมะลิค่อนข้างชบเซา อีกทั้ง ประเทศผู้นำเข้าหลัก เช่น สหรัฐอเมริกา ประสบภัยหนาว ทำให้การขนส่งในประเทศหยุดชะงัก สำหรับแนวโน้มเดือนกุมภาพันธ์ เวียดนามจะมีผลผลิตข้าวฤดูกลางใหม่ออกมา และคาดว่าจะใช้กลยุทธ์ด้านราคา เพื่อจูงใจประเทศผู้นำเข้า ซึ่งอาจเป็นปัจจัยที่มีผลกระทบต่อราคาข้าวขาว 5% (ใหม่) และข้าวหอมมะลิ 100% ชั้น 2 ปรับตัวลดลง

ยางพารา ราคาขายแผ่นดิบ ณ ตลาดกลางยางพาราสงขลา เดือนมกราคม 2557 เฉลี่ยอยู่ที่กิโลกรัมละ 69.77 บาท ปรับตัวลดลงจากเดือนที่ผ่านมา ในขณะที่ยางแผ่นรมควันชั้น 3 (ไม่อัดก้อน) เฉลี่ยอยู่ที่กิโลกรัมละ 77.11 บาท ปรับตัวสูงขึ้นจากเดือนที่ผ่านมาเล็กน้อย เนื่องจากผลผลิตยางออกสู่ตลาดเพิ่มขึ้น ขณะที่ผู้ประกอบการชะลอซื้อ เพราะมีสินค้าในโรงงานเพียงพอ ประกอบอุปสงค์จากจีนชะลอลงก่อนหยุดยาวในช่วงเทศกาลตรุษจีน สำหรับราคาขายในเดือนกุมภาพันธ์ 2557 คาดว่าราคาขายจะยังคงผันผวน เนื่องจากความไม่แน่นอนของเศรษฐกิจโลก โดยเฉพาะจีน ญี่ปุ่น และสหรัฐอเมริกา



ราคาสินค้ารายเดือน

เดือน	ธ.ค.-56	ม.ค.-57	%Δ (MOM)	ม.ค.-56	ม.ค.-57	%Δ (YOY)
ข้าว : (THB/100Kg)						
ข้าวขาว 5% (ใหม่)	1,292.78	1,295.00	0.17	1,644.09	1,295.00	-21.23
ข้าวหอมมะลิ 100% ชั้น 2	3,238.33	3,192.50	-1.42	3,237.27	3,192.50	-1.38
ยางพารา : (THB/Kg)						
แผ่นดิบ ชั้น3	73.51	69.77	-5.08	87.45	69.77	-20.22
แผ่นรมควัน ชั้น3	76.91	77.11	0.26	89.76	77.11	-14.09
ทองคำ						
ลอนดอน PM (USD/Troy oz.)	1,223.04	1,244.80	1.78	1,670.95	1,244.80	-25.50
ไทย (THB/Baht)	18,761.90	19,425.00	3.53	23,859.62	19,425.00	-18.59
น้ำมันดิบ : (USD/BBL)						
Dubai	107.82	103.63	-3.89	108.17	103.63	-4.20
WTI	97.63	94.55	-3.15	94.76	94.55	-0.22
อัตราแลกเปลี่ยน						
THB/USD	32.34	32.94	1.84	30.07	32.94	9.56

ที่มา : CEIC



“กูดมอนิ่ง” ภาษากลางของอังกฤษ
 “ซิวสเด” เป็นของกัมพูชา
 “ซาลามัดคาตัง” บรูไน มาเลเซีย
 “กมุสตา” ฟิลิปปินส์ กักทายกัน
 “ซินจ่าว” ชาวเวียดนามกล่าวกักทาย
 คำกักทายเป็นประเทศเรียงร้อยมา

ไทยทั่วทิศ “สวีสดี” เหมือนกันหนา
 “มิงกลาบา” พม่ากล่าวเรารู้กัน
 อย่าลืมเสีย “หนี่ห้า่ว” สิงคโปร์นั้น
 อินโดช นั้น “ซาลามัด เซียง” เสียงพูดจา
 ลาวน่ารัก “สบายดี” หรือไม่หนา
 ด้วยอักษรแห่งวรรณศิลป์ถิ่นไทยแลนด์

อาเซียน หรือ สมาคมประชาชาติแห่งเอเชียตะวันออกเฉียงใต้ ก่อตั้งขึ้นเมื่อวันที่ 8 สิงหาคม พ.ศ. 2510 โดยปฏิญญากรุงเทพฯ เป็นองค์การที่สร้างขึ้นเพื่อส่งเสริมความร่วมมือของ 10 ประเทศ ได้แก่ ไทย ลาว เมียนมาร์ กัมพูชา มาเลเซีย เวียดนาม สิงคโปร์ อินโดนีเซีย บรูไน ฟิลิปปินส์ ให้เป็นครอบครัวหลังใหญ่ และร่วมกันพัฒนา ด้านเศรษฐกิจ ด้านสังคม ด้านวัฒนธรรม รวมถึงด้านคมนาคมในรูปแบบต่าง ๆ และอีกทั้งการศึกษาของนักเรียน นักศึกษา ประชาชนชาวไทย เพื่อให้ก้าวไปเป็นประชาคมอาเซียนอย่างมั่นใจและมีประสิทธิภาพที่ทำให้เราเข้าใจและให้ข้อคิดของความสำเร็จในการรวมตัวมากยิ่งขึ้น

ประเทศไทยในฐานะเป็นสมาชิกอีก 1 ประเทศ จึงได้เตรียมพร้อมสำหรับการเข้าสู่อาเซียนก่อนหน้านี้คนไทยไม่ค่อยจะสนใจเรื่องของอาเซียน นับจากนี้ไปอีก 2 ปี คือในปี พ.ศ. 2558 ก็จะต้องใช้เวลาแห่งการเปลี่ยนแปลงทางเศรษฐกิจครั้งยิ่งใหญ่ คนไทยจึงรีบเร่งมาสนใจ ในปี 2558 อาเซียนมีเป้าหมาย จะเป็น “ประชาคมเศรษฐกิจอาเซียน”

อย่างสมบูรณ์เพื่อสร้างและพัฒนาอาเซียนให้มีศักยภาพก้าวหน้าเปลี่ยนแปลงของสังคมโลก อาเซียนรวมกันอย่างเป็นทางการ ในวันที่ 31 ธันวาคม พ.ศ. 2558 ทั้ง 10 ประเทศ รวมกันจะมีพื้นที่กว้างถึง 4,464,322 ตารางกิโลเมตร ถ้าหลอมรวมเป็นประชาคมอาเซียน ประชาคมนี้จะมีผู้คนมากถึง 608.8 ล้านคน ประเทศสมาชิกอาเซียน จะมีมูลค่าทางเศรษฐกิจรวมกันสูงถึง 2,153.9 พันล้านเหรียญสหรัฐ มีทุนสำรองระหว่างประเทศรวมกันประมาณ 519.94 พันล้านเหรียญสหรัฐ ประเทศสิงคโปร์เป็นประเทศที่พร้อมที่สุด เพราะเป็นประเทศที่เปิดกว้างที่สุด ทั้งความเป็นเมืองชาวนุญกลางการบริการ การขนส่ง โทรคมนาคมและประกันภัย ในฐานะเด็กไทยเป็นพลเมืองของประเทศไทยและเป็นพลเมืองอาเซียน ในขณะที่เด็กไทยจำเป็นต้องมีการเตรียมความพร้อมในหลาย ๆ ด้าน เพื่อให้สามารถรองรับการแข่งขันด้านต่าง ๆ ที่จะเกิดขึ้นได้อย่างมีประสิทธิภาพ เด็กไทยนอกจากจะรู้ข้อมูลเบื้องต้นเกี่ยวกับอาเซียนแล้ว เรายังต้องศึกษาข้อมูลของ

ประเทศสมาชิกอีก 9 ประเทศด้วย เพื่อให้เกิดความรู้ความเข้าใจระหว่างกัน และให้ความร่วมมือกับเพื่อน ๆ นักเรียนในการผลักดันให้อาเซียนเป็นองค์กรอย่างเข้มแข็ง เด็กไทยเป็นเยาวชนไทย จะต้องรู้จักเตรียมความพร้อมเพื่อก้าวสู่ความเป็นประชาคมอาเซียน เราต้องพัฒนาทักษะการใช้ภาษาอังกฤษ เพราะภาษาอังกฤษเป็นภาษากลางใช้การติดต่อสื่อสารระหว่างกันทั้ง 10 ประเทศ ซึ่งการฝึกภาษาอังกฤษมีดังนี้ ฝึกอ่าน-ฝึกฟัง-ฝึกท่อง อีกทั้งเด็กไทยยังต้องปลูกจิตสำนึกด้านคุณธรรม จริยธรรม และระเบียบวินัย นอกจากนี้เด็กไทยจะเน้นภาษาอังกฤษ เด็กไทยก็ยังคงต้องภาษาอังกฤษเป็นลำดับท้าย ๆ ในอาเซียน ได้ให้คุณครูทุกโรงเรียนทั่วประเทศเพิ่มรายวิชาภาษาอังกฤษ โดยผู้สอนนักเรียนจะทำให้ นักเรียนมีความตั้งใจที่จะเรียนรู้เกี่ยวกับอาเซียนต่อไป

เมื่อเราเตรียมความพร้อมทุกด้านและการก้าวสู่ประชาคมอาเซียนของเราจะประสบความสำเร็จได้อย่างแน่นอน

เรา่วมเป็นกลุ่มรุ่มล้อมรัก
 ทุก ๆ สิ่งมีมิตรสนิทกัน
 ไม่เอาตัวมือมาเข้าหุหนิ้ว
 ทุกคืนวันอาเซียนเสถียรเรื่อย

สัวใจกักดีรักมันผูกพันยิ่ง
 ด้วยภาษาสื่อสารกันถ้วนทั่ว
 สามัคคีเศรษฐกิจมิตรนิรันดร

ด.ญ. มานิตา ลือฉาย โรงเรียนบ้านคงประเสริฐ
 รางวัลชนะเลิศประกวดเรียงความ “ทำไมเด็กไทยต้องรู้และเข้าใจเกี่ยวกับ AEC” ระดับประถมศึกษา



สำนักงานนโยบายและยุทธศาสตร์การค้า กระทรวงพาณิชย์
 44/100 ถนนนทบุรี 1 ตำบลบางกระสอ อำเภอเมือง จังหวัดนนทบุรี 11000