

สำนักงานนโยบายและยุทธศาสตร์การค้า
กระทรวงพาณิชย์

CONTENTS

สบายดี ห้วยทราย3

เงินบาทกับการค้าชายแดนไทย4-5

ไปแห่เทียนพรรษาที่เมืองแขก.....6-7

ภาพรวมเศรษฐกิจไทย.....8

ตัวชี้วัดเศรษฐกิจการค้า.....9

การค้าระหว่างประเทศของไทย :
สิงหาคม 2556.....10

สถานการณ์ราคาทองคำ ราคาน้ำมัน
อัตราแลกเปลี่ยน และ ราคาสินค้าเกษตร :
กันยายน 2556.....11

บรรณาธิการ

ผู้อำนวยการ
สำนักงานนโยบายและยุทธศาสตร์การค้า

ผู้จัดทำ

สำนักงานนโยบายและยุทธศาสตร์การค้า
กระทรวงพาณิชย์
44/100 ถนนพหลโยธิน 1 ต.บางกระสอ
อ.เมือง จ.นนทบุรี 11000
โทร. 0 2507 7895 โทรสาร 0 2547 5687

Editor's Note

สวัสดีค่ะ กลับมาพบกันอีกครั้งหนึ่งสำหรับวารสารสนย. ฉบับเดือนตุลาคม 2556 ต้อนรับปีงบประมาณใหม่ (2557) ฉบับนี้ขอนำเสนอเรื่องราวเกี่ยวกับการส่งเสริมการใช้เงินบาทในการทำการค้ากับประเทศเพื่อนบ้าน และไปแห่เทียนพรรษาที่เมืองแขก

ปัจจุบันการค้าชายแดนมีความสำคัญเพิ่มมากขึ้นเมื่อมีการพัฒนาระบบการคมนาคมขนส่งเชื่อมโยงระหว่างภูมิภาคโดยไทยตั้งอยู่ในจุดยุทธศาสตร์ที่จะช่วยสนับสนุนให้ไทยมีบทบาทในการค้าไทยได้มีการใช้เงินบาทในการทำการค้ากับประเทศเพื่อนบ้านคือ มาเลเซีย เมียนมาร์ ลาวและ กัมพูชามีมูลค่าเกือบครึ่งหนึ่งของการค้ารวมกับประเทศเพื่อนบ้านซึ่งทำให้เกิดความคล่องตัวในการทำธุรกิจและจับจ่ายใช้สอยรวมทั้งลดความเสี่ยงด้านอัตราแลกเปลี่ยนให้ผู้ประกอบการในอนาคตหากมีการผลักดันให้มีการใช้เงินบาทในการค้าชายแดนมากขึ้นจะส่งผลให้การค้าชายแดนกับประเทศเพื่อนบ้านมีโอกาสขยายตัวมากขึ้นรองรับการรวมตัวเป็น AEC นอกจากนี้หากมีการส่งเสริมให้เงินสกุลท้องถิ่นควบคู่กันไปซึ่งจะแสดงให้เห็นว่าในขณะที่ประเทศเพื่อนบ้านยอมรับเงินบาทประเทศไทยก็ยอมรับสกุลเงินของประเทศเพื่อนบ้านด้วยเช่นกันและเมื่อวันที่ 23 พฤษภาคม 2556 ปลัดกระทรวงพาณิชย์ได้มีการหารือกับภาคเอกชนเพื่อส่งเสริมให้มีการใช้เงินบาทในการทำการค้าและได้มีการขับเคลื่อนและดำเนินการซึ่งติดตามรายละเอียดได้ภายในฉบับนี้

สำหรับภาพรวมเศรษฐกิจไทย เครื่องชี้วัดเศรษฐกิจการค้าที่สำคัญของประเทศและการค้าระหว่างประเทศ รวมทั้งสถานการณ์ราคาสินค้าที่สำคัญยังคงเป็นเรื่องที่เราแนะนำเสนอเป็นประจำเพื่อท่านทั้งหลายจะสามารถมองเห็นทิศทางแนวโน้มเศรษฐกิจการค้าของไทยได้ชัดเจนยิ่งขึ้น

สุดท้ายนี้ขอให้ทุกท่านเริ่มการทำงานด้วยความราบรื่น ถ้ามีข้อเสนอแนะ และคำติชมสามารถส่งมาได้ เรายินดีที่จะพัฒนารูปแบบและเนื้อหาสาระให้ดียิ่งขึ้นต่อไป

บรรณาธิการ

Getting Around with TPSO



Getting Around With TPSO เดือนกันยายน 2556 มีกิจกรรมพิเศษมากมายอีกเช่นเคย โดยเฉพาะงานด้านยุทธศาสตร์ขับเคลื่อนเศรษฐกิจการค้าภายในประเทศของ สนย. ล่าสุดได้จัดงานส่งเสริมตลาดสินค้า OTOP เมื่อวันที่ 16 - 20 ก.ย. 56 ณ ลานเอนกประสงค์ ชั้น 3 กระทรวงพาณิชย์ โดยมีปลัดกระทรวงพาณิชย์ (นางวัชรี วิมุกตายน) เป็นประธานในพิธีเปิดงานคัดสรรสินค้าหนึ่งตำบล หนึ่งผลิตภัณฑ์เชิงพาณิชย์ (OTOP Select 2013)

ภายในงานประกอบด้วยกิจกรรมการคัดสรรสินค้าเพื่อคัดเลือก OTOP ที่มีศักยภาพเชิงพาณิชย์ ให้ได้รับการสนับสนุนสู่ช่องทางการจำหน่ายทั้งในและต่างประเทศต่อไป นอกจากนี้ก็ยังจัดให้มีการจำหน่ายสินค้า OTOP Select 2013 และจัดนิทรรศการ จัดเสวนารวมทั้งจัดการเจรจาจับคู่ธุรกิจระหว่างผู้ซื้อจากห้างค้าส่ง/ค้าปลีกสมัยใหม่กับผู้ประกอบการ OTOP และในวันที่ 30 ก.ย. 56 ได้จัดให้มีพิธีลงนาม MOU ระหว่างกระทรวงพาณิชย์ กับบริษัท คิง เพาเวอร์ แท็กซี่พรี จำกัด เพื่อตกลงจำหน่ายสินค้า OTOP ในสนามบินสุวรรณภูมิเพื่อเพิ่มช่องทางจำหน่ายสินค้า OTOP และเปิดโอกาสให้สินค้าไทย go inter มากๆ ยิ่งขึ้นด้วย

สบก.



สบายดี ทั่วๆไป

โดย ดร.ไพศาล มะระพฤกษ์วรรณ
สำนักนโยบายและยุทธศาสตร์การค้า สันค้ำอุตสาหกรรมและธุรกิจบริการ

ให้ วยทรายทุกวันนี้เปลี่ยนไปมากดูคึกคักมากเป็นพิเศษ ผู้คนต่างตื่นตื่นกับสะพานมิตรภาพใหม่แห่งที่ 4 เชื่อมเชียงของ (ไทย) - ห้วยทราย (ลาว) ที่กำลังจะเปิดใช้ในเดือนธันวาคม 2556 ต่อไปนี้ใครจะไปเที่ยวหรือไปค้าขายกับจีนตอนใต้ก็ชิลล์ๆ ไม่ต้องจ้อ low cost airline กันแล้ว



สะพานนี้เป็นส่วนหนึ่งของถนนคุน-มันกงลู่ เชื่อมคุนหมิง-กรุงเทพฯ หรือเส้นทางอาร์ 3 เอ ที่เชื่อมโยงจากไทยผ่านลาวเข้าไปยังจีนตอนใต้ ซึ่งเป็นอีกหนึ่งเส้นทางเศรษฐกิจสำคัญที่จะช่วยส่งเสริมทั้งในเรื่องการค้าขายและการท่องเที่ยว เพราะเป็นเส้นทางรถที่สั้นที่สุดในการเดินทางจากไทยไปถึงด่านพรมแดนตอนใต้ของจีน ทำให้การขับรถจากกรุงเทพฯ ไปคุนหมิงประหยัดเวลาไปได้ถึงครึ่งหนึ่งจากเดิม 40 ชั่วโมงเหลือเพียง 20 ชั่วโมง

คุณสมพล แก้วมณี ผอ. สำนักงานการท่องเที่ยว-วัฒนธรรมและข่าวสารแห่งแขวงบ่อแก้ว กล่าวว่า “ในปี 2555 มีนักท่องเที่ยวมากกว่า 300,000 คนไปเยือนบ่อแก้ว โดยนักท่องเที่ยวส่วนใหญ่เป็นคนไทย รองลงมาเป็นจีน แต่คาดว่าหลังเปิดสะพานแล้ว นักท่องเที่ยวจีนกลุ่มที่เดิมนิยมเที่ยวในประเทศตัวเองร่วม 200 ล้านคนจะทะลักมาลาวแล้วไปเล่นน้ำสงกรานต์ต่อที่เชียงใหม่ด้วยแน่นอน การท่องเที่ยวลาวและภาคเหนือของไทยคงจะบูมสุดขีดอย่างไม่เคยเป็นมาก่อน”



แต่ที่ดูจากสายตาดอนนี้คนจีนในห้วยทรายจะเยอะเป็นพิเศษ ถ้ามได้ความว่ามาซื้อที่ดันทันเป็นส่วนใหญ่ ถ้าเป็นที่ติดถนน R3A จะชอบมากเป็นพิเศษ โดยเล็งเป้าทำโกดังและศูนย์กระจายสินค้าต่อยอดธุรกิจซักรง



สู่ AEC ในขณะที่รัฐบาลจีนก็ดูจะให้ความสำคัญกับเส้นทางเส้นนี้เป็นพิเศษเช่นกัน เพราะปัจจุบันการค้ากับหลายประเทศทั่วโลกไม่ค่อยกระตือรือร้นเนื่องจากเศรษฐกิจโลกชะลอตัว ดังเช่นการค้ากับอียูติดลบเกือบ 4% แต่การค้ากับอาเซียนกลับไปได้ดี ขยายตัวประมาณ 17% ต่อปี นอกจากนั้น อาเซียนยังเป็นแหล่งนำเข้าปัจจัยการผลิตและอาหารที่สำคัญ

หลายชนิดของจีน อาทิเช่น แผงวงจรไฟฟ้า ฮาร์ดดิสก์ น้ำมันสำเร็จรูป ชิ้นส่วนคอมพิวเตอร์ ยางพารา ข้าว มันสำปะหลัง สินแร่ ผลไม้ สินค้าเกษตรแปรรูป และเครื่องอุปโภคบริโภค



มีพ่อค้าจีนที่ห้วยทรายคนหนึ่งมาจากฉงชิ่งของจีนเลยที่เดียว เขากล่าวว่ามาลงทุน contract farming ในภาคเหนือของลาว หลักๆ ก็จะไปส่งกลับไปขายจีนและส่งขายไทยด้วย ตอนนี้อยู่เมืองร้อนกำลังเป็นที่ต้องการสูงในจีน อย่างทุเรียนก็เอาไว้ไหวเจ้า และต้องเป็น “ปลาร้า” ด้วย เพื่อว่าเวลาไหวเจ้าเพื่อนบ้านได้กลิ่นทุเรียนก็จะรู้ว่าบ้านนี้รวย นอกจากนั้น สินค้าประเภทเนื้อโคกระบือก็เป็นที่ต้องการเช่นกัน ฉงชิ่งแม้จะเป็นเมืองใหม่แต่ก็มีพัฒนาการด้านการค้ากับอาเซียนแบบก้าวกระโดดดูไม่ค่อยอยู่ โดยมีการขายตัวถึง 124 % ต่อปีเลยที่เดียว และเมื่อมีการเปิดสะพานมิตรภาพใหม่แห่งที่ 4 แล้วการค้าอาเซียน-ฉงชิ่งจะขยายได้อีกมากมาย

มหานครฉงชิ่งเป็นหนึ่งในสี่มหานครใหญ่ของจีน ที่รัฐบาลจีนยกระดับขึ้นเป็นมหานครเมื่อปี พ.ศ. 2540 เพื่อให้เป็นศูนย์กลางของการพัฒนาจีนตะวันตก ตามแผนพัฒนาเศรษฐกิจในภูมิภาคตอนกลางและตะวันตกของประเทศ “Great West Development” และในทางปฏิบัติรัฐบาลจีนยังถือว่าฉงชิ่งเป็น “เมืองหลวง” แห่งที่ 2 เนื่องจากเป็นศูนย์กลางของความเจริญในภาคตะวันตกนั่นเอง

นอกจากนี้ ฉงชิ่งยังเป็นฐานการผลิตอุตสาหกรรมหนัก เช่น รถยนต์ มอเตอร์ไซค์ และเครื่องจักรกล อีกทั้งยังเป็นเมืองท่าสำคัญของพื้นที่ตอนในทำให้มีความสำคัญต่อระบบโลจิสติกส์ การขนส่งสินค้าและวัตถุดิบระหว่างพื้นที่ภาคตะวันออกกับพื้นที่ตอนในในภาคตะวันตกของจีน โดยผ่านทางแม่น้ำแยงซีที่สามารถเชื่อมต่อไปยังท่าเรือที่นครเซี่ยงไฮ้ เรือเดินสมุทรขนาด 12,000 ตันสามารถเข้าไปเทียบท่าที่ฉงชิ่งได้อย่างสบายๆ ฉงชิ่งจึงเป็นเมืองยุทธศาสตร์ที่สำคัญของรัฐบาลจีนที่จะพัฒนาขึ้นเป็นศูนย์กลางในการพัฒนาเศรษฐกิจและความเจริญในพื้นที่ภาคกลางและตะวันตกของประเทศ นอกจากนั้น ฉงชิ่งมีประชากรถึง 34 ล้านคน มากกว่ากรุงเทพฯ ถึง 4 เท่า และที่สำคัญการที่ฉงชิ่งมีเศรษฐกิจที่หลากหลายส่งผลให้คนฉงชิ่งมีกำลังซื้อสูงไม่แพ้มหานครอื่นๆ ของจีนเลย เหมาะอย่างยิ่งที่สินค้าไทยจะไปทำตลาด

ต่อไปนี้ค้าขายกับจีนไม่ต้องไปไกลถึงเมืองจีนกันแล้ว ไปแถวๆ ห้วยทรายก็พอ เพราะมีพ่อค้าจีนคอยทำรับซื้อสินค้าอยู่เห็นๆ



เงินบาท : การค้ากับประเทศเพื่อนบ้าน

โดย นายเอกวัฒน์ ธนประสิทธิ์พัฒนา
สำนักยุทธศาสตร์การพัฒนาศักยภาพการแข่งขัน

ประเทศไทยมีพรมแดนติดต่อกับประเทศเพื่อนบ้าน 4 ประเทศ ได้แก่ มาเลเซีย เมียนมาร์ ลาว และกัมพูชา ซึ่งมีการทำการค้าระหว่างกันมายาวนาน และเติบโตอย่างต่อเนื่อง โดยเฉพาะในระยะ 5 ปีที่ผ่านมา มูลค่าการค้ากับประเทศเพื่อนบ้านขยายตัวเฉลี่ยปีละ 7% โดยมีมูลค่าการค้ากับประเทศเพื่อนบ้านในปี 2555 รวม 1.28 ล้านล้านบาท เป็นสัดส่วน 8.6% ของมูลค่าการค้าระหว่างประเทศรวมของไทย ซึ่งเป็นมูลค่าการส่งออกประมาณ 7 แสนล้านบาท คิดเป็นสัดส่วนถึง 10% ของมูลค่าการส่งออกรวมของไทย จึงกล่าวได้ว่า การค้ากับประเทศเพื่อนบ้านมีความสำคัญกับเศรษฐกิจไทยและมีศักยภาพที่จะเติบโตในอนาคต โดยเฉพาะ รองรับการเปิดเสรีประชาคมเศรษฐกิจอาเซียนในปี 2558

มูลค่าการค้ากับประเทศเพื่อนบ้าน

การค้ากับประเทศเพื่อนบ้านแบ่งออกเป็น 2 ส่วน คือการค้าชายแดน มีสัดส่วน 71% (มูลค่า 9 แสนล้านบาท) และการค้าระหว่างประเทศที่ไม่ใช่การค้าชายแดน มีสัดส่วน 29% (มูลค่า 3.7 แสนล้านบาท) โดยไทยทำการค้ากับมาเลเซียมากที่สุด คิดเป็น 62% รองลงมาคือ เมียนมาร์ (16%) ลาว (12%) และกัมพูชา (10%)

การค้ากับมาเลเซีย ในปี 55 มีมูลค่า 7.9 แสนล้านบาท เป็นการค้าชายแดน 65% และการค้าระหว่างประเทศที่ไม่ใช่การค้าชายแดน 35% โดยเป็นการนำเข้ามากกว่าการส่งออก สินค้าที่นำเข้า ได้แก่ เครื่องจักรไฟฟ้า และส่วนประกอบคอมพิวเตอร์ สินค้าส่งออกหลักคือ ยางพารา และชิ้นส่วนอิเล็กทรอนิกส์

การค้ากับเมียนมาร์ ในปี 55 มีมูลค่า 2.1 แสนล้านบาท เป็นการค้าชายแดน 85% และการค้าระหว่างประเทศที่ไม่ใช่การค้าชายแดน 15% โดยเป็นการนำเข้ามากกว่าการส่งออก สินค้านำเข้าได้แก่ ก๊าซธรรมชาติ สินค้าส่งออก ได้แก่ น้ำมันดีเซลและน้ำมันเบนซิน

การค้ากับลาว ในปี 55 มีมูลค่า 1.5 แสนล้านบาท เป็นการค้าชายแดน 88% และการค้าระหว่างประเทศที่ไม่ใช่การค้าชายแดน 12% โดยเป็นการส่งออกมากกว่านำเข้า สินค้าส่งออก ได้แก่ น้ำมันดีเซลและน้ำมันเบนซิน รถยนต์ สินค้านำเข้า ได้แก่ ทองแดง และไม้แปรรูป

การค้ากับกัมพูชา ในปี 55 มีมูลค่า 1.2 แสนล้านบาท เป็นการค้าชายแดน 66% และการค้าระหว่างประเทศที่ไม่ใช่การค้าชายแดน 34% โดยเป็นการส่งออกมากกว่านำเข้า สินค้าส่งออก ได้แก่ เครื่องยนต์ เครื่องดื่ม สินค้านำเข้า ได้แก่ ผัก และผลไม้เนียม

สถานการณ์การใช้เงินบาทในการค้ากับประเทศเพื่อนบ้าน

ปัจจุบันมีการใช้เงินบาทในการทำการค้ากับประเทศเพื่อนบ้านเกือบครึ่งหนึ่งของมูลค่าการค้ารวมกับประเทศเพื่อนบ้าน ส่วนที่เหลือเป็นการใช้เงินเหรียญสหรัฐฯ และเงินริงกิตของมาเลเซีย

- การค้าชายแดนใช้เงินบาทเป็นส่วนใหญ่ ยกเว้นกับมาเลเซียใช้ริงกิต หรือเหรียญสหรัฐฯ โดยใช้เงินสดหรือระบบโปยกั๊ว (ตัวแทนรับแลกเปลี่ยนเงินตราและโอนเงินระหว่างประเทศนอกระบบ) เป็นส่วนใหญ่ สาเหตุที่การค้าบริเวณชายแดนนิยมใช้เงินบาท เนื่องจากการยอมรับเงินบาทในการตั้งราคาและการชำระค่าสินค้า มีความสะดวกแก่คู่ค้าทั้งฝ่ายไทยและประเทศเพื่อนบ้าน
- การค้ากับประเทศเพื่อนบ้านที่ไม่ใช่ชายแดนใช้เงินเหรียญสหรัฐฯ เป็นหลัก และชำระเงินผ่านธนาคาร สาเหตุที่นิยมใช้เงินเหรียญสหรัฐฯ เนื่องจากเป็นสกุลเงินที่ได้รับการยอมรับ มีความเป็นสากล ใช้ได้แพร่หลายและมีสภาพคล่องสูง

ดังนั้น หากมี “การส่งเสริมการใช้เงินบาทในการค้ากับประเทศเพื่อนบ้าน” ก็น่าจะส่งเสริมการค้ากับประเทศเพื่อนบ้านได้อย่างมีนัยสำคัญ ทั้งการค้าชายแดน และการค้าระหว่างประเทศที่ไม่ใช่การค้าชายแดน เนื่องจากจะทำให้ประชาชนของประเทศไทย และเพื่อนบ้านเกิดความคล่องตัวในการทำธุรกิจและจับจ่ายใช้สอย รวมทั้ง ลดความเสี่ยงด้านอัตราแลกเปลี่ยนให้ผู้ประกอบการไทย เพราะมีการตั้งราคาสินค้า และการชำระเงินด้วยสกุลเงินบาท นอกจากนี้ หากส่งเสริมการใช้เงินสกุลท้องถิ่นควบคู่กันไป ยังแสดงให้เห็นว่า ในขณะที่ประเทศเพื่อนบ้านยอมรับเงินบาท ประเทศไทยก็ยอมรับสกุลเงินของประเทศเพื่อนบ้านด้วยเช่นกัน



Local Currencies

อย่างไรก็ตาม การใช้เงินบาทสำหรับการค้าขายแดนจะได้รับประโยชน์มากกว่า เพราะเป็นที่ยอมรับและมีความต้องการมากกว่า

เมื่อวันที่ 23 พฤษภาคม 2556 ปลัดกระทรวงพาณิชย์ ได้มีการหารือกับภาคเอกชน เพื่อส่งเสริมการใช้เงินบาทในการค้ากับประเทศเพื่อนบ้าน ได้มีการขับเคลื่อนดำเนินการดังนี้

1. ส่งเสริมการใช้เงินบาทหรือเงินสกุลท้องถิ่น (Local Currencies) โดยสนับสนุนให้ภาคเอกชนมีการตั้งราคาและรับชำระสินค้า เป็นเงินบาทหรือเงินสกุลท้องถิ่น โดยให้สภาหอการค้าและสภาอุตสาหกรรมแห่งประเทศไทย ขอความร่วมมือไปยังผู้ประกอบการไทย และสภาหอการค้า และสภาอุตสาหกรรมของประเทศเพื่อนบ้าน ซึ่งสภาหอการค้าและสภาอุตสาหกรรมแห่งประเทศไทย ได้มีการประชุมหารือกับภาคเอกชนแล้ว ขณะนี้อยู่ระหว่างการดำเนินการ

2. การผ่อนคลายนโยบายด้านการเงิน โดยขอให้ธนาคารแห่งประเทศไทย(ธปท.) เร่งดำเนินการ ดังนี้

- ขยายการถือเงินบาทออกจากประเทศไทยไปประเทศเพื่อนบ้านจาก 5 แสนบาท เป็น 2 ล้านบาท ซึ่งอยู่ระหว่างการปรับปรุงระเบียบควบคุมการแลกเปลี่ยนเงิน เกี่ยวกับการถือเงินบาท

- ผ่อนคลายการออกใบอนุญาตการเป็นตัวแทนการแลกเปลี่ยนเงินตรา (Money Changer: MC) ซึ่งอยู่ระหว่างการปรับปรุงระเบียบควบคุมการแลกเปลี่ยนเงิน เกี่ยวกับการเป็น MC

- เสร็จจากประเทศเพื่อนบ้าน เพื่อให้ผ่อนคลายนโยบายของประเทศไทย และจัดทำข้อตกลงว่าด้วยการแลกเปลี่ยนเงินตราแบบทวิภาคี (Bilateral Currency Swap Agreement: BSA) กับประเทศเพื่อนบ้าน ซึ่งได้ประสานธนาคารกลางของประเทศเพื่อนบ้าน เพื่อเจรจาจัดทำข้อตกลงการแลกเปลี่ยนเงินตราแบบทวิภาคี ของเงินบาท/จัต และบาท/กีบ ในเบื้องต้นธนาคารกลางของเมียนมาร์และลาว เห็นชอบข้อเสนอของฝ่ายไทย

3. การลดค่าธรรมเนียมการโอนเงินบาทจากต่างประเทศมาประเทศไทย ให้สมาคมธนาคารไทยสอบถามและเจรจากับธนาคารพาณิชย์ ในการลดค่าธรรมเนียมดังกล่าว ซึ่งมีการประชุมหารือหน่วยงานที่เกี่ยวข้องแล้ว ขณะนี้อยู่ระหว่างการดำเนินการ

อย่างไรก็ตาม นอกจากจะสนับสนุนการใช้เงินบาทในการค้ากับประเทศเพื่อนบ้านดังกล่าวแล้ว ควรจะแก้ไขปัญหาอุปสรรคในการค้าขายแดนด้วยมาตรการเร่งด่วนต่างๆ ได้แก่ การลดความแออัดของด่านชายแดนมูลค่าสูง การจัดตั้งคลังสินค้าทัณฑ์บนชั่วคราวตามแนวชายแดน การเพิ่มจำนวนรถขนส่งสินค้าข้ามแดนของไทย การจัดเก็บสถิติมูลค่าการค้าขายแดนที่อยู่นอกระบบ การคืนภาษีมูลค่าเพิ่มให้กับประชาชนประเทศเพื่อนบ้านที่เข้ามาซื้อสินค้าหรือบริการในไทย การสนับสนุนการจัดตั้งร้านค้าปลอดภาษีตามแนวชายแดน การจัดกิจกรรมส่งเสริมการค้ากับประเทศเพื่อนบ้าน อาทิ การจัดการรวานสินค้า การจัดงานแสดงสินค้า การจับคู่ธุรกิจ การส่งเสริมการขายสินค้าทางออนไลน์

จึงกล่าวได้ว่า ในสถานการณ์ที่เศรษฐกิจโลกอยู่ในภาวะถดถอย และตลาดดั้งเดิม เช่น สหรัฐอเมริกา สหภาพยุโรป ญี่ปุ่น กำลังมีปัญหาตลาดประเทศเพื่อนบ้านซึ่งอยู่ใกล้ประเทศไทยน่าจะเป็นคำตอบสุดท้ายที่จะทำให้การค้าของไทยขยายตัวได้อย่างต่อเนื่อง ฟันธง!

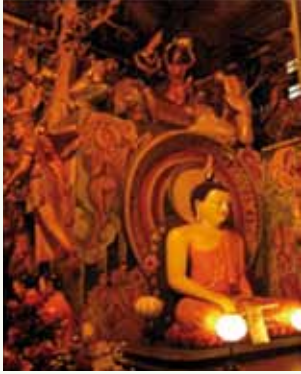


ไปแห่เทียนพรรษา ที่เมืองแขก

โดย ดร.ไพศาล มะระพุกษ์วรรณ

สำนักนโยบายและยุทธศาสตร์การค้า สภานโยบายและธุรกิจบริการ

ช่วงเข้าพรรษาที่ผ่านมาเราได้มีโอกาสไปร่วมงานบุญกันที่วัดในศรีลังกาถึง 3 วัดทีเดียว ได้ทั้งบุญได้ทั้งช่องทางการค้าการลงทุนกลับมาฝากกันมากมาย



วัดแรกที่เราไปเยือนคือวัดกั๊งการาม อยู่ใจกลางกรุงโคลัมโบ คนไทยไปทำบุญกันบ่อย วัดถัดไปคือวัดเกลาณียา ต้องออกนอกเมืองไปชั่วโมงกว่าๆ กล่าวกันว่าพระพุทธเจ้าเคยเสด็จวัดนี้เมื่อตรัสรู้แล้ว ๘ พรรษา ส่วนวัดที่ 3 คือวัดที่ปทุตตมาราม อยู่ชานกรุงโคลัมโบเช่นกัน เป็นวัดที่พระบาทสมเด็จพระเจ้าอยู่หัวรัชกาลปัจจุบันเคยเสด็จเยือน

สิ่งที่น่าตื่นตาตื่นใจเป็นพิเศษในการแห่เทียนพรรษาที่ศรีลังกาปีนี้ คือ มีการเฉลิมฉลองการครบรอบ 260 ปีของพระพุทธศาสนานิกายสยามวงศ์ พิธีแห่เทียนพรรษาก็เลยต้องพิเศษหน่อยโดยเป็นการแห่บนหลังช้างติดไฟประดับวูบวาบไปทั้งตัว เป็นที่หวาดเสียวว่าถ้าช้างถูกไฟฟ้าดูดคงสนุกกว่า ใครจะอยู่ดูก็เชิญเลย ผมไปก่อนละ

ทุกวันนี้การท่องเที่ยวศรีลังกาคึกคักมากเป็นพิเศษ เพราะรัฐบาลถือว่าการท่องเที่ยวเป็นหัวใจสำคัญอันดับ 1 ของการพัฒนาประเทศ โดยตั้งเป้าหมายนักท่องเที่ยวไว้ที่ 2.5 ล้านคนในปี 2559 การท่องเที่ยวจึงเป็นปัจจัยสำคัญที่ทำให้ภาคบริการโตถึง 58% ของ GDP ทั้งนี้ BOI ศรีลังกาส่งเสริมการลงทุนจากต่างประเทศสาขาท่องเที่ยวและโรงแรมเป็นพิเศษ ซึ่งก็ได้รับการตอบรับจากนักธุรกิจชั้นนำทั่วโลกเป็นอย่างดี เช่น ITC Group จากอินเดีย มุสตาฟากรูปลจากสิงคโปร์ และยักษ์ใหญ่จากไทย คือ Centara Passikudah Resort & Spa (อยู่แถวหาดปัสสิคุดาห์ เมือง Trincomalee ชายฝั่งทะเลตะวันออก) เครือดุสิตธานี (จะเริ่มลงทุนปี 2557-2558) เครือโรงแรมหรูระดับโลก เช่น Sheraton, Starwood, Marriott, Hyatt, Movenpick, Onyx ก็ได้ทำความตกลงร่วมบริหารงานกับโรงแรมท้องถิ่นแล้ว

โรงแรมไทยหลายรายตัดสินใจไปดำเนินกิจการในศรีลังกา เพราะอยู่ใกล้อินเดียตลาดใหญ่ที่มีเศรษฐกิจใหม่กว่า 200 ล้านคน ซึ่งเที่ยวเมืองนอกเป็นแฟชั่นและมีศรีลังกาเป็นเป้าหมายแรกๆ นักท่องเที่ยวยุโรป



ก็นิยมมาศรีลังกามากขึ้น เพราะถูกกว่ามัลดีฟส์ แต่มีสิ่งอำนวยความสะดวกครบครันกว่า แถมคนศรีลังกามี Service Mind เอาใจลูกค้า เก่ง หนังสือแนะนำเที่ยวชั้นนำของโลกอย่าง Lonely Planet ยังได้จัดอันดับให้ศรีลังกาเป็นประเทศที่น่าท่องเที่ยวมากที่สุดประจำปี 2556 ด้วย

ภาคการท่องเที่ยวศรีลังกาเติบโตแบบก้าวกระโดดทั้งด้านจำนวนนักท่องเที่ยวและรายได้ หลังจากทีรัฐบาลได้ปราบปรามกลุ่มก่อการร้าย พิชัยคัมภีร์พลีแลมได้ราบคาบตั้งแต่เดือนพฤษภาคม 2552 โดยในปี 2555 มีนักท่องเที่ยวกว่า 1 ล้านคน ขยายตัว 17% สร้างรายได้ราว 1 พันล้านเหรียญสหรัฐ เพิ่มขึ้น 16% โดยนักท่องเที่ยวอันดับ 1 เป็นชาวอินเดีย รองลงมาเป็นยุโรป

ศรีลังกามีพื้นที่ใกล้เคียงกับภาคใต้ของไทย แหล่งท่องเที่ยวก็คล้ายกับภูเก็ต คือ มีทั้งทะเล-ชายหาดที่งดงามไม่แพ้มัลดีฟส์ มีวัดวาอาราม วัฒนธรรมที่มีสีสันงดงามตระการตา อาหารเลิศรส ที่ท่องเที่ยวหลากหลายผู้คนน่ารักสิ่งเหล่านี้จึงเป็นแม่เหล็กดึงดูดนักท่องเที่ยวอินเดียและยุโรป อย่างไรก็ตาม ธุรกิจโรงแรม-การท่องเที่ยวศรีลังกายังขาดการบริหารจัดการที่ดี จึงเป็นโอกาสสำหรับนักธุรกิจไทยที่เชี่ยวชาญที่จะเข้าไปพัฒนา แถมยังเป็นโอกาสของสินค้าไทยที่จะไปป้อนภาคการท่องเที่ยวและโรงแรมด้วย

เพื่อส่งเสริมการท่องเที่ยว ศรีลังกาได้สร้างสนามบินนานาชาติแห่งที่ 2 คือ Mattala Rajapaksa International Airport และมีโครงการขยายสนามบินเมือง Katunayake เพื่อบรรเทาความแออัดของสนามบินแห่งชาติ Ratmala International Airport อีกทั้งมีการให้บริการ “เครื่องบินน้ำ” ที่สามารถนำนักท่องเที่ยวเข้าถึงแหล่งท่องเที่ยวใหม่ๆ 12 แห่งทั่วประเทศด้วย

เศรษฐกิจศรีลังกา

ภายหลังสงครามกลางเมืองยุติลงในปี 2552 รัฐบาลศรีลังกาได้เร่งฟื้นฟูประเทศ โดยได้รับความช่วยเหลือจากธนาคารเพื่อการพัฒนาแห่งเอเชีย (ADB) ญี่ปุ่น และประเทศอื่นๆ โดยมีอัตราเงินเฟ้อเป็นประเทศที่ให้ความช่วยเหลือแก่ศรีลังกามากที่สุด และเงินเป็นผู้ให้กู้รายใหญ่สำหรับการพัฒนาโครงสร้างพื้นฐาน เช่น สนามบิน ท่าเรือ และโรงงานไฟฟ้า เป็นต้น

ปัจจุบันเศรษฐกิจศรีลังกามีขนาด 59.4 พันล้านเหรียญสหรัฐ เติบโตเฉลี่ย 8% ต่อปี โครงสร้างเศรษฐกิจประกอบด้วย ภาคบริการ 58% อุตสาหกรรม 31% และเกษตร 11%

- **อุตสาหกรรมสำคัญ** ได้แก่ การแปรรูปยางพารา ชา มะพร้าว ยาสูบ การสื่อสาร การประกันภัย การธนาคาร การท่องเที่ยว ชิปปิ้ง เสื้อผ้า สิ่งทอ ซีเมนต์ ถ่านน้ำมัน ITS การก่อสร้าง
- **สินค้าเกษตรสำคัญ** ได้แก่ ข้าว อ้อย ธัญพืช ถั่ว พืชน้ำมัน เครื่องเทศ ชา ยาง มะพร้าว นม ไข่ หนังสือสัตว์ เนื้อวัว ปลา
- **สินค้าส่งออกสำคัญ** ได้แก่ เสื้อนิตติ้ง เสื้อผ้าสำเร็จรูป กาแฟ ชา เครื่องเทศ ผลิตภัณฑ์ยาง อัญมณี ผลิตภัณฑ์จากมะพร้าว และปลา
- **ตลาดส่งออกสำคัญ** ได้แก่ สหรัฐอเมริกา อังกฤษ อินเดีย เบลเยียม เยอรมนี และอิตาลี
- **สินค้านำเข้าสำคัญ** ได้แก่ น้ำมันปิโตรเลียม สิ่งทอ เครื่องจักร ยานยนต์ วัสดุก่อสร้าง แร่ธาตุ และผลิตภัณฑ์อาหาร
- **แหล่งนำเข้าสำคัญ** ได้แก่ อินเดีย จีน สิงคโปร์ อิหร่าน UAE มาเลเซีย และไทย



โอกาสด้านธุรกิจก่อสร้างในศรีลังกา มีมากมาย เช่น

- การพัฒนาท่าเรือทั่วประเทศ ได้แก่ ท่าเรือโคลัมโบ, Hambantota, Galle port, Oluvil, Trincomalee, KKS Port
- การพัฒนานิคมอุตสาหกรรม SEZ ชานกรุงโคลัมโบ หัวเมืองหลักและเมืองท่าสำคัญ
- การปรับปรุงสนามบินนานาชาติกรุงโคลัมโบ และสร้างสนามบินแห่งชาติแห่งที่ ๒ ที่เมือง Matara
- ด้านพลังงาน การสร้างโรงไฟฟ้าพลังน้ำและถ่านหินแห่งใหม่ โดยโครงการที่กำลังดำเนินการ ได้แก่ Norochcholai Coal Power Project, Upper Kothmale Hydro Power Project สำหรับโครงการในอนาคต ได้แก่ Trincomalee Coal Power Project, LNG Power and LNG Terminal, India-Sri Lanka High Tension Power Connection
- การปรับปรุงทางหลวงทั่วประเทศ ๙๘ โครงการ เช่น Colombo-Katunayake Expressway, Southern Highways, Outer circular Highways, Colombo- Kandy Highway และ Katunayake-Pandeniya-Anuradhapura
- การปรับปรุงระบบประปาในเมืองโคลัมโบและเมืองสำคัญ รวมทั้งภาคเหนือและตะวันออก
- การปรับปรุงคลองและอุโมงค์ระบายน้ำรอบกรุงโคลัมโบ เพื่อป้องกันน้ำท่วม

• การค้าไทย-ศรีลังกา มีมูลค่าไม่มากนัก โดยในปี 2555 มีมูลค่า 548 ล้านเหรียญสหรัฐ เป็นการส่งออกจากไทย 453 ล้านเหรียญฯ และเป็นการนำเข้าจากศรีลังกา 95 ล้านเหรียญฯ ซึ่งไทยเป็นฝ่ายได้ดุลการค้า 358 ล้านเหรียญฯ

• สินค้าส่งออกที่สำคัญของไทยไปศรีลังกา (2555) ได้แก่ รถยนต์ อุปกรณ์และส่วนประกอบ ผ้าผืน น้ำตาลทราย ปลาแห้ง เม็ดพลาสติก เครื่องจักร ยางพารา เส้นใยประดิษฐ์ และปูนซีเมนต์

• สินค้านำเข้าที่สำคัญของไทยจากศรีลังกา (2555) ได้แก่ อัญมณี พืชผัก เสื้อผ้าสำเร็จรูป ผ้าผืน กาแฟ-ชา

โอกาสทางการค้าและการบริการ

ศรีลังกาเป็นตลาดใหม่ที่ยังมีคู่แข่งในตลาดน้อย เหมาะสำหรับสินค้าไทยจะเข้าไปบุกเบิกตลาด สินค้าและบริการที่มีศักยภาพ ได้แก่ วัสดุก่อสร้าง ไม้ยางพารา เฟอร์นิเจอร์ ของตกแต่งบ้าน ยางรถยนต์ แบตเตอรี่ รถยนต์และชิ้นส่วน (ศรีลังกาไม่มีอุตสาหกรรมรถยนต์ในประเทศ จึงต้องนำเข้าเป็นหลัก) อาหารแปรรูป เครื่องปรุงรส เครื่องดื่ม ชูการ์ ผลไม้แปรรูป น้ำผลไม้ อาหารทะเลแปรรูป (ศรีลังกาจับปลาได้น้อย จึงต้องนำเข้าปลาและอาหารทะเล ทั้งๆ ที่อยู่ติดทะเล) คอมพิวเตอร์/ชิ้นส่วน เครื่องใช้ไฟฟ้า เม็ดพลาสติก/ผลิตภัณฑ์ เมล็ดพันธุ์พืช ด้ายและเส้นใยประดิษฐ์ เครื่องจักรกลการเกษตร อัญมณีและเครื่องประดับ กระดาษและผลิตภัณฑ์ ส่วนธุรกิจบริการจะเป็น โรงแรม ร้านอาหาร การท่องเที่ยว และสปา

โอกาสการลงทุน รัฐบาลศรีลังกามีโครงการฟื้นฟูประเทศและพัฒนาโครงสร้างพื้นฐานด้านต่างๆ เช่น

- การพัฒนาท่าเรือทั่วประเทศ เพื่อให้ศรีลังกาเป็น Hub ด้านการขนส่งทางเรือระหว่างประเทศ
- การพัฒนานิคมอุตสาหกรรม SEZ ชานเมืองหลวงและหัวเมืองท่าสำคัญ
- การปรับปรุงสนามบินนานาชาติเพื่อให้ศรีลังกาเป็น Hub ด้านการบินระหว่างประเทศ
- การสร้างโรงไฟฟ้าพลังน้ำและถ่านหินแห่งใหม่ และสำรวจแหล่งน้ำมันในช่องแคบจากพนาทางตอนเหนือใกล้อินเดีย
- การปรับปรุงทางหลวงทั่วประเทศ
- การปรับปรุงระบบประปาในเมืองโคลัมโบและเมืองสำคัญ รวมทั้งภาคเหนือและตะวันออก
- การปรับปรุงคลองและอุโมงค์ระบายน้ำรอบกรุงโคลัมโบ เพื่อป้องกันน้ำท่วม
- การลงทุนด้านเสื้อผ้า สิ่งทอ สามารถใช้สิทธิจีเอสพีส่งออกไปยุโรปและสหรัฐอเมริกาโดยปลอดภาษี
- ไทยสามารถใช้ศรีลังกาเป็นฐานในการเจาะตลาดเอเชียใต้ ซึ่งมีประชากรกว่า 2,000 ล้านคน ทั้งนี้ ศรีลังกามีความตกลง FTA กับหลายประเทศ เช่น อินเดีย และปากีสถาน

โอกาสการลงทุนด้านการผลิตกระแสไฟฟ้าพลังลม

ศรีลังกามีศักยภาพด้านการผลิตพลังงานไฟฟ้าพลังลมมาก มีลมพัดแรงสม่ำเสมอเกือบทั้งปี โดยช่วงที่ลมจัดที่สุดคือฤดูมรสุมที่พัดจากทะเลอาราเบียทางตะวันตกเฉียงใต้ในเดือนพฤษภาคม – กันยายน และช่วงที่ 2 เดือนธันวาคม – กุมภาพันธ์

พื้นที่ที่เหมาะสมกับการตั้งกังหันลมมีอยู่สองพื้นที่ แห่งแรกเป็นบริเวณตั้งแต่คาบสมุทรกาลปิเดียไปจนถึงเกาะมานาร์ทางตอนเหนือ รวมทั้งบริเวณคาบสมุทรจากพนา (อดีตพื้นที่ยึดครองของพยัคฆ์หิมห อีแลม) แห่งที่สองเป็นเป็นบริเวณที่ราบสูงตอนกลางของประเทศรวมถึงจังหวัด Sabaragamuwa และ UVA

ที่เมืองมานาร์มีศักยภาพในการผลิตไฟฟ้า 8,000-10,000 เมกวัตต์ ส่วนเมืองกาลปิเดียกับเมืองปิงจาลัมมีผลิตได้ 500-1,000 เมกวัตต์ โดยต้องมีการลงทุนด้านกังหันลมและเครื่องกำเนิดไฟฟ้า ประมาณ 1.3 หมื่นล้านเหรียญสหรัฐ

ปัจจุบันกำลังการผลิตไฟฟ้ารวมของศรีลังกามีประมาณ 10,000 เมกวัตต์ โดย 58% เป็นไฟฟ้าจากพลังงานความร้อน อีก 42% จากพลังน้ำและแหล่งอื่นๆ รวมทั้งลมอีกเล็กน้อย ภายหลังจากสงครามกลางเมืองในศรีลังกาสงบลงเมื่อเดือนพฤษภาคม 2552 ได้มีนักลงทุนต่างชาติเข้าไปลงทุนในศรีลังกาเป็นจำนวนมากโดยเฉพาะชาวอินเดีย ดังนั้น การเข้าไปลงทุนด้านพลังงานไฟฟ้าจากแรงลมจึงเป็นเป็นอีกทางเลือกหนึ่งที่นักลงทุนไทยไม่ควรมองข้าม



ภาพรวมเศรษฐกิจไทย

เศรษฐกิจของไทย เดือนสิงหาคม 2556 ในภาพรวมปรับตัวดีขึ้น เมื่อเทียบกับเดือนที่ผ่านมา เครื่องชี้วัดเศรษฐกิจที่มีสัญญาณปรับตัวดีขึ้น ได้แก่ การส่งออก การท่องเที่ยวและการลงทุนในหมวดก่อสร้าง และเศรษฐกิจของไทยยังอยู่ในเกณฑ์ดีเมื่อเทียบกับประเทศต่างๆ ในเอเชีย สำหรับประมาณการแนวโน้มเศรษฐกิจไทย ปี 2556 สศช. คาดการณ์ว่าจะขยายตัวร้อยละ 3.8-4.3

เสถียรภาพเศรษฐกิจในประเทศ เดือนสิงหาคม 2556 อยู่ในเกณฑ์ดี โดยอัตราเงินเฟ้อขยายตัวร้อยละ 1.59 เมื่อเทียบกับเดือนเดียวกันปีก่อน สัดส่วนหนี้สาธารณะต่อ GDP ข้อมูลล่าสุดเดือนกรกฎาคม 2556 อยู่ในระดับต่ำที่ร้อยละ 44.1 ซึ่งสถานะหนี้ของไทยยังมีความมั่นคงและต่ำกว่ากรอบความมั่นคงทางการคลังที่ตั้งไว้ คือไม่เกินร้อยละ 60.0 และอัตราการว่างงานเดือนกรกฎาคม 2556 อยู่ที่ร้อยละ 0.9 ส่วนเสถียรภาพเศรษฐกิจนอกประเทศ อยู่ในระดับมั่นคง โดยสะท้อนได้จากทุนสำรองระหว่างประเทศ เดือนสิงหาคม 2556 อยู่ในระดับสูง 168.8 พันล้านดอลลาร์สหรัฐ

ภาคอุปทาน เดือนสิงหาคม 2556 ในภาพรวมปรับตัวดีขึ้น สะท้อนได้จากดัชนีราคาสินค้าเกษตรและจำนวนนักท่องเที่ยวต่างประเทศ ที่ขยายตัวต่อเนื่องจากเดือนที่ผ่านมา โดยขยายตัวร้อยละ 4.2 และ 28.1 (เดือนกรกฎาคม 2556 ขยายตัวร้อยละ 1.5 และ 22.5) ส่วนดัชนีผลผลิตอุตสาหกรรมหดตัวร้อยละ 3.12 เดือนก่อนหน้าหดตัวร้อยละ 4.54 และดัชนีความเชื่อมั่นอุตสาหกรรมลดลงอยู่ที่ระดับ 91.3 จากระดับ 91.9 ในเดือนก่อนหน้า เนื่องจากผู้ประกอบการยังมีความกังวลต่อเศรษฐกิจของไทยและการฟื้นตัวของเศรษฐกิจโลกที่มีความเปราะบาง

การบริโภคภาคเอกชน เดือนสิงหาคม 2556 ปรับตัวดีขึ้น โดยสะท้อนได้จากยอดการจัดเก็บภาษีมูลค่าเพิ่ม และปริมาณนำเข้าสินค้าอุปโภคบริโภคในรูปดอลลาร์สหรัฐ ที่ขยายตัวร้อยละ 1.7 และ 5.4 (เดือนกรกฎาคม 2556 ยอดการจัดเก็บภาษีมูลค่าเพิ่มหดตัวร้อยละ 1.9 ปริมาณนำเข้าสินค้าอุปโภคบริโภคในรูปดอลลาร์สหรัฐขยายตัวร้อยละ 9.0) ส่วนยอดจำหน่ายรถยนต์นั่ง และยอดจำหน่ายรถจักรยานยนต์ หดตัวร้อยละ 16.4 และ 8.9 เมื่อเทียบกับช่วงเดียวกันของปีก่อน เนื่องจากฐานสูงตามนโยบายรถคันแรกของรัฐบาล

การลงทุนภาคเอกชน เดือนสิงหาคม 2556 ปรับตัวดีขึ้น โดยเฉพาะการลงทุนในหมวดก่อสร้าง ซึ่งสะท้อนได้จากยอดขายปูนซีเมนต์ และยอดการเก็บภาษีธุรกรรมอสังหาริมทรัพย์ ที่ขยายตัวสูงขึ้นต่อเนื่องจากเดือนที่ผ่านมา โดยขยายตัวร้อยละ 4.7 และ 25.2 ตามลำดับ (เดือนกรกฎาคม 2556 ขยายตัวร้อยละ 0.9 และ 29.9) ส่วนปริมาณนำเข้าสินค้าทุนในรูปดอลลาร์สหรัฐ และยอดจำหน่ายรถยนต์เชิงพาณิชย์ ยังคงหดตัวที่ร้อยละ 7.7 และ 28.1 ตามลำดับ

ประเทศ	อัตราเงินเฟ้อ	Real GDP	คาดการณ์ ปี 56
	เฉลี่ย ม.ค. - ส.ค. 56	ปี 55 (%y-o-y)	GDP
ไทย	2.47	6.5	4.1
มาเลเซีย	1.70	5.6	5.1
ฟิลิปปินส์	2.78	6.6	6.0
สิงคโปร์	2.60	1.3	3.0
จีน	2.48	7.8	8.0
อินโดนีเซีย	6.27	6.2	6.3
อินเดีย	5.72	5.1	5.0
เวียดนาม	6.90	5.0	5.2

ข้อมูลเศรษฐกิจไทย	ปี 55		ปี 56		ก.ค.	ส.ค.
	Q1	Q2	Q1	Q2		
Real GDP (%y-o-y)						
อัตราการขยายตัวของเศรษฐกิจ	6.5	5.4	2.8	-	-	-
เสถียรภาพเศรษฐกิจ						
ดุลการค้าตามระบบการค้า (พันล้าน USD)	-20.8	-7.4	-8.4	-2.3	-	-
ดุลบัญชีเดินสะพัด (ล้าน USD)	2,728.0	1,267.3	-5,076.5	-708.9	-	-
ทุนสำรองระหว่างประเทศ (พันล้าน USD)	181.6	177.8	170.8	172.2	168.8	168.8
อัตราเงินเฟ้อทั่วไป (%y-o-y)	3.02	3.09	2.70	2.00	1.59	1.59
อัตราเงินเฟ้อพื้นฐาน (%y-o-y)	2.1	1.5	1.23	0.85	0.75	0.75
หนี้สาธารณะต่อ GDP (%)	43.7	44.3	44.3	44.1	-	-
อัตราการว่างงาน (%)	0.7	0.7	0.7	0.9	-	-
การส่งออก - นำเข้า (%y-o-y)						
มูลค่าการส่งออกในรูป USD	2.99	4.26	-2.18	-1.48	3.92	3.92
มูลค่าการนำเข้าในรูป USD	9.27	6.75	2.02	1.08	-2.07	-2.07
อุปทาน (%y-o-y)						
ดัชนีผลผลิตสินค้าเกษตร	3.9	0.4	-0.5	-2.7	-3.1	-3.1
ดัชนีราคาสินค้าเกษตร	-9.1	-4.3	0.0	1.5	4.2	4.2
ดัชนีผลผลิตสินค้าอุตสาหกรรม	2.5	2.9	-5.2	-4.54	-3.12	-3.12
ดัชนีความเชื่อมั่นอุตสาหกรรม (ระดับ)	99.5	95.4	93.4	91.9	91.3	91.3
จำนวนนักท่องเที่ยวต่างประเทศ	16.0	18.9	19.4	22.5	28.1	28.1
การบริโภคเอกชน (%y-o-y)						
ภาษีมูลค่าเพิ่ม	14.1	6.9	-0.2	-1.9	1.7	1.7
ยอดจำหน่ายรถยนต์นั่ง	86.6	97.2	-3.3	-26.3	-16.4	-16.4
ยอดจำหน่ายรถจักรยานยนต์	5.8	5.4	-6.2	-6.2	-8.9	-8.9
รายได้เกษตรกรที่แท้จริง	-6.5	-7.6	-3.6	-4.2	-1.6	-1.6
ปริมาณนำเข้าสินค้าอุปโภคบริโภคในรูป USD	0.1	4.4	7.8	9.0	5.4	5.4
การลงทุนเอกชน (%y-o-y)						
ปริมาณนำเข้าสินค้าทุนในรูป USD	21.3	3.7	-1.5	-3.6	-7.7	-7.7
ยอดจำหน่ายรถยนต์เชิงพาณิชย์	76.2	19.4	3.2	-24.5	-28.1	-28.1
ภาษีธุรกรรมอสังหาริมทรัพย์	20.6	32.5	11.0	29.9	25.2	25.2
ยอดขายปูนซีเมนต์	10.6	15.9	14.6	0.9	4.7	4.7
ยอดขายเหล็ก	5.3	9.3	15.5	-	-	-

ที่มา : ธนาคารแห่งประเทศไทย, สำนักงานเศรษฐกิจการคลัง, สำนักงานเศรษฐกิจการเกษตร, เว็บไซต์สำนักงานสถิติของประเทศไทย, IMF

ตัวชี้วัดเศรษฐกิจการค่า

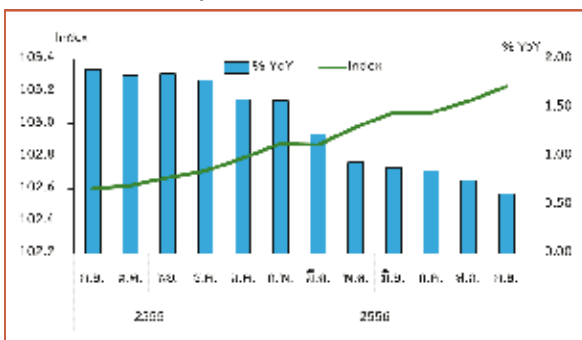
ดัชนีราคาผู้บริโภคทั่วไป (ปี 2554 = 100)



ดัชนีราคาผู้บริโภคของประเทศ เดือนกันยายน 2556 จากการคำนวณสินค้าและบริการทั่วประเทศจำนวน 450 รายการ ดัชนีสูงขึ้นเล็กน้อย โดยดัชนีมีค่าเท่ากับ 105.58 เมื่อเทียบกับเดือนเดียวกันปีก่อน สูงขึ้นร้อยละ 1.42 เป็นการสูงขึ้นของสินค้าประเภทอาหารและเครื่องดื่มไม่มีแอลกอฮอล์ ได้แก่ เนื้อสัตว์แปด ไก่และสัตว์น้ำ ไข่และผลิตภัณฑ์นม ข้าว แป้งและผลิตภัณฑ์จากแป้ง และอาหารสำเร็จรูป เป็นต้น ส่วนสินค้าอื่นๆ ที่ไม่ใช่อาหารและเครื่องดื่มที่ราคาสูงขึ้น ได้แก่ หมวดเครื่องนุ่งห่มและรองเท้า หมวดการตรวจรักษาและบริการส่วนบุคคล และหมวดเคสสถาน เป็นต้น เมื่อเทียบกับเดือนก่อนหน้า ดัชนีสูงขึ้นร้อยละ 0.16 และเฉลี่ยเดือนมกราคม - กันยายน 2556 เทียบกับช่วงเดียวกันของปี 2555 สูงขึ้นร้อยละ 2.36

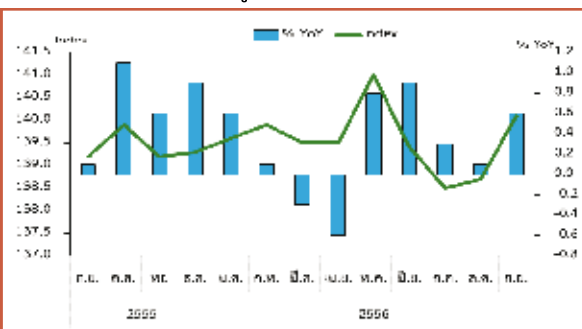
สำหรับคาดการณ์เงินเฟ้อปี 2556 กระทรวงพาณิชย์คาดการณ์ไว้ที่ร้อยละ 2.80 - 3.40

ดัชนีราคาผู้บริโภคพื้นฐาน (ปี 2554 = 100)



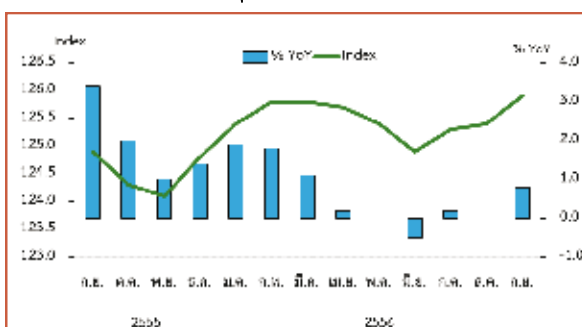
ดัชนีราคาผู้บริโภคพื้นฐานของประเทศ จากการคำนวณสินค้าและบริการจำนวน 312 รายการ (ไม่รวมสินค้ากลุ่มอาหารสดและพลังงานจำนวน 138 รายการ) เดือนกันยายน 2556 เท่ากับ 103.23 เมื่อเทียบกับเดือนเดียวกันปีก่อนสูงขึ้นร้อยละ 0.61 เมื่อเทียบกับเดือนก่อนหน้า ดัชนีราคาสูงขึ้นร้อยละ 0.09 และเฉลี่ยเดือนมกราคม - กันยายน 2556 เทียบกับช่วงเดียวกันของปี 2555 สูงขึ้นร้อยละ 1.07

ดัชนีราคาผู้ผลิต (ปี 2548 = 100)



ดัชนีราคาผู้ผลิต เดือนกันยายน 2556 เท่ากับ 140.1 เมื่อเทียบกับเดือนเดียวกันปีก่อน สูงขึ้นร้อยละ 0.6 จากการสูงขึ้นของดัชนีราคาหมวดผลผลิตเกษตรกรรม ตามการสูงขึ้นของราคาปลาและสัตว์น้ำ สัตว์มีชีวิตและผลิตภัณฑ์ และผลผลิตการเกษตร หมวดผลิตภัณฑ์จากเหมือง ตามการสูงขึ้นของราคาแร่โลหะและแร่อื่นๆ ส่วนหมวดผลิตภัณฑ์อุตสาหกรรมดัชนีราคาลดลงตามการลดลงของราคาโลหะขั้นมูลฐานและผลิตภัณฑ์โลหะ ผลิตภัณฑ์ยางและพลาสติก เป็นต้น เมื่อเทียบกับเดือนก่อนหน้า ดัชนีราคาผู้ผลิตสูงขึ้นร้อยละ 1.0 และเฉลี่ยเดือนมกราคม - กันยายน 2556 เทียบกับช่วงเดียวกันของปี 2555 ดัชนีราคาสูงขึ้นร้อยละ 0.3

ดัชนีราคาวัสดุก่อสร้าง (ปี 2548 = 100)



ดัชนีราคาวัสดุก่อสร้าง เดือนกันยายน 2556 เท่ากับ 125.9 เมื่อเทียบกับเดือนเดียวกันปีก่อนสูงขึ้นร้อยละ 0.8 จากการสูงขึ้นของดัชนีราคาหมวดซีเมนต์ ตามการสูงขึ้นของราคาปูนซีเมนต์ปอร์ตแลนด์ ปูนซีเมนต์ผสม หมวดผลิตภัณฑ์คอนกรีต ตามการสูงขึ้นของราคาเสาเข็มคอนกรีตอัดแรง-เสริมเหล็ก พื้นคอนกรีตสำเร็จรูปอัดแรง และหมวดวัสดุก่อสร้างอื่น ๆ ได้แก่ ทราฮินย้อยดินถมที่ เป็นต้น เนื่องจากแหล่งวัตถุดิบหายากและเป็นช่วงฤดูฝน ส่วนหมวดดัชนีราคาที่ลดลง ได้แก่ หมวดเหล็กและผลิตภัณฑ์เหล็ก ปรับลดลงตามราคาในตลาดโลก และเมื่อเทียบกับเดือนก่อนหน้า ดัชนีราคาวัสดุก่อสร้างสูงขึ้นร้อยละ 0.4 และเฉลี่ยเดือนมกราคม - กันยายน 2556 เทียบกับช่วงเดียวกันของปี 2555 สูงขึ้นร้อยละ 0.6

ที่มา : สำนักสารสนเทศและดัชนีเศรษฐกิจการค้า สำนักงานนโยบายและยุทธศาสตร์การค้า กระทรวงพาณิชย์

การส่งออก

เดือนสิงหาคม 2556 มีมูลค่า 20,467.9 ล้านดอลลาร์สหรัฐฯ เพิ่มขึ้นร้อยละ 3.9 เมื่อเทียบกับเดือนเดียวกันของปีที่ผ่านมา โดยสินค้าเกษตร/อุตสาหกรรมเกษตร ภาพรวมลดลงร้อยละ 10.8 โดย ยางพารา (-7.8%) ผลิตภัณฑ์มันสำปะหลัง (-19%) อาหารทะเลแช่แข็ง กระจับปี่และแปรรูป (ไม่รวมกุ้ง) (-12.8%) กุ้งแช่แข็งและแปรรูป (-22.8%) น้ำตาล (-55.4%) ส่วนสินค้าอุตสาหกรรมสำคัญ ภาพรวมเพิ่มขึ้น 2.3 โดย รถยนต์และอุปกรณ์ (+15.9%) น้ำมันสำเร็จรูป (+34.1%) เม็ดพลาสติก (+11.9%) ตลาดส่งออกสำคัญของไทย 5 ลำดับแรก ได้แก่ จีน (+3.1%) สหรัฐอเมริกา (+3.6%) ญี่ปุ่น (-6%) สิงคโปร์ (+57.6%) ฮองกง (+4.3%)

การส่งออกในระยะ 8 เดือนแรกของปี 2556 (ม.ค.-ส.ค.) มีมูลค่า 152,836 ล้านดอลลาร์สหรัฐฯ เพิ่มขึ้นร้อยละ 1 โดยสินค้าเกษตร/อุตสาหกรรมเกษตร ภาพรวมลดลงร้อยละ 7.1 โดย ข้าว (-1.4%) ยางพารา (-12.8%) อาหารทะเลแช่แข็ง กระจับปี่และแปรรูป (ไม่รวมกุ้ง) (-2.8%) กุ้งแช่แข็งและแปรรูป (-30.2%) ไม้สัดแช่แข็งและแปรรูป (-1.4%) น้ำตาล (-32.8%) ส่วนสินค้าอุตสาหกรรมสำคัญ ภาพรวมเพิ่มขึ้นร้อยละ 2.3 โดย รถยนต์และอุปกรณ์ (+12.6%) เคมีภัณฑ์ (+10.2%) ตลาดส่งออกสำคัญของไทย 5 ลำดับแรก ได้แก่ จีน (-2.9%) สหรัฐฯ (0%) ญี่ปุ่น (-4.0%) ฮองกง (+6.4%) และมาเลเซีย (+4.0%)

การนำเข้า

เดือนสิงหาคม 2556 มีมูลค่า 20,562.6 ล้านดอลลาร์สหรัฐฯ ลดลงร้อยละ 2.1 เมื่อเทียบกับเดือนเดียวกันของปีที่ผ่านมา โดยเป็นการลดลงของเครื่องจักรกล (-12.3%) เครื่องจักรไฟฟ้า (-6.5%) เคมีภัณฑ์ (-4.7%) เหล็ก เหล็กกล้าและผลิตภัณฑ์ (-14.6%) แหล่งนำเข้าสำคัญของไทย 5 อันดับแรก ได้แก่ จีน (+5.1%) ญี่ปุ่น (-16.5%) สหรัฐอาหรับฯ (+6.5%) มาเลเซีย (+11.9%) และสหรัฐฯ (+7.6%)

การนำเข้าในระยะ 8 เดือนแรกของปี 2556 (ม.ค.-ส.ค.) มีมูลค่า 170,983.4 ล้านดอลลาร์สหรัฐฯ เพิ่มขึ้นร้อยละ 3.1 จากช่วงเดียวกันของปีก่อน โดยเป็นการเพิ่มขึ้นของเครื่องเพชรพลอย อัญมณี เงินแท่งและทองคำ (+27%) เหล็ก เหล็กกล้าและผลิตภัณฑ์ (+8%) แหล่งนำเข้าสำคัญของไทย 5 อันดับแรก ได้แก่ ญี่ปุ่น (-11.4%) จีน (+4.1%) สหรัฐอาหรับฯ (+5.8%) สหรัฐอเมริกา (+24.3%) และมาเลเซีย (+2%)

ดุลการค้า

เดือนสิงหาคม 2556 ขาดดุลการค้ามูลค่า 94.7 ล้านดอลลาร์สหรัฐฯ ระยะ 8 เดือนแรกของปี 2556 (ม.ค.-ส.ค.) ขาดดุลการค้ามูลค่า 18,147.4 ล้านดอลลาร์สหรัฐฯ

ราคาสินค้าส่งออก

ดัชนีราคาสินค้าส่งออกเดือนสิงหาคม 2556 อยู่ที่ 99.2 (ปี 2555=100) ลดลงร้อยละ 0.5 เมื่อเทียบกับเดือนเดียวกันของปีก่อน จากการลดลงของหมวดสินค้าเกษตรกรรม สินค้าอุตสาหกรรม ร้อยละ 0.1, 0.8 ตามลำดับ ส่วนหมวดสินค้าอุตสาหกรรมการเกษตร และหมวดสินค้าแร่และเชื้อเพลิง เพิ่มขึ้นร้อยละ 0.7 และ 0.9 ตามลำดับ

ราคาสินค้านำเข้า

ดัชนีราคาสินค้านำเข้าเดือนสิงหาคม 2556 อยู่ที่ 97.5 (ปี 2555=100) ลดลงร้อยละ 1.7 เมื่อเทียบกับเดือนเดียวกันของปีก่อน จากการลดลงของหมวดสินค้าเชื้อเพลิง สินค้าวัตถุดิบและกึ่งสำเร็จรูป ยานพาหนะและอุปกรณ์การขนส่ง ร้อยละ 1.9, 3.8 และ 3.3 ตามลำดับ ขณะที่หมวดสินค้าหุ้ และหมวดสินค้าอุปโภคบริโภค เพิ่มขึ้นร้อยละ 0.4 และ 0.8 ตามลำดับ

การค้าระหว่างประเทศของไทย

	มูลค่า (ล้านเหรียญสหรัฐฯ)			การเปลี่ยนแปลง (%YoY)		
	ก.ค. 56	ส.ค. 56	ม.ค.-ส.ค. 56	ก.ค. 56	ส.ค. 56	ม.ค.-ส.ค. 56
ส่งออก	19,064.1	20,467.9	152,836.0	-1.5	3.9	1.0
นำเข้า	21,345.4	20,562.6	170,983.4	1.1	-2.1	3.1
ดุลการค้า	-2,281.3	-94.7	-18,147.4			

สินค้าและแหล่งส่งออก 5 อันดับแรก เดือน ส.ค. 56

สินค้า	มูลค่า (ล้าน USD)	Δ (%YoY)	สัดส่วน (%)	ประเทศ	มูลค่า (ล้าน USD)		
					มูลค่า	Δ (%YoY)	สัดส่วน (%)
รถยนต์ และ อุปกรณ์	2,149.5	15.9	10.5	จีน	2,405.0	3.1	11.7
คอมพิวเตอร์และ อุปกรณ์	1,522.4	-3.8	7.4	สหรัฐฯ	1,999.0	3.6	9.8
อัญมณีและ เครื่องประดับ	1,505.6	-6.2	7.4	ญี่ปุ่น	1,865.8	-6.0	9.1
น้ำมันสำเร็จรูป	1,409.0	34.1	6.9	สิงคโปร์	1,340.0	57.6	6.5
เม็ดพลาสติก	821.0	11.9	4.0	ฮองกง	1,259.7	4.3	6.1

สินค้าและแหล่งนำเข้า 5 อันดับแรก เดือน ส.ค. 56

สินค้า	มูลค่า (ล้าน USD)	Δ (%YoY)	สัดส่วน (%)	ประเทศ	มูลค่า (ล้าน USD)		
					มูลค่า	Δ (%YoY)	สัดส่วน (%)
น้ำมันดิบ	3,372.9	15.4	16.4	จีน	3,453.6	5.1	16.8
เครื่องจักรกล	1,897.9	-12.3	9.2	ญี่ปุ่น	3,392.5	-16.5	16.5
เครื่องจักรไฟฟ้า	1,310.2	-6.5	6.4	สหรัฐฯ อาหรับฯ	1,604.1	6.5	7.8
เคมีภัณฑ์	1,256.2	-4.7	6.1	มาเลเซีย	1,120.0	11.9	5.4
เหล็ก เหล็กกล้า และผลิตภัณฑ์	1,242.1	-14.6	6.0	สหรัฐฯ	1,069.5	7.6	5.2

ดัชนีราคาส่งออก-นำเข้า

ดัชนีราคา	การเปลี่ยนแปลง (%MoM)			การเปลี่ยนแปลง (%YoY)		
	มิ.ย.56	ก.ค. 56	ส.ค. 56	ก.ค. 56	ส.ค. 56	ม.ค.-ส.ค.56
ส่งออก	-0.4	-0.2	-0.1	-0.3	-0.5	-0.1
นำเข้า	-0.7	-0.1	+0.8	-2.5	-1.7	-2.4

สถานการณ์ราคาทองคำ ราคาน้ำมัน อัตราแลกเปลี่ยน และราคาสินค้าเกษตร : กันยายน 2556

ราคาทองคำ

ราคาทองคำในเดือนกันยายนปรับตัวเพิ่มขึ้น โดยเฉลี่ยอยู่ที่ 20,345 บาท เพิ่มขึ้นร้อยละ 0.68 เมื่อเทียบกับเดือนก่อนหน้า เนื่องจากความไม่มั่นใจเกี่ยวกับมาตรการผ่อนคลายเชิงปริมาณ (QE) ของธนาคารกลางสหรัฐฯ ซึ่งส่งผลกระทบต่อกระแสเงินไหลของราคาทองคำในประเทศ นอกจากนี้ นักลงทุนเข้าซื้อทองคำซึ่งเป็นสินทรัพย์ปลอดภัยเพิ่มขึ้นเพื่อหลีกเลี่ยงความเสี่ยงเกี่ยวกับปัญหาการคลังสหรัฐฯ

ราคาน้ำมัน

ราคาน้ำมันดิบในเดือนกันยายนยังคงปรับตัวเพิ่มขึ้น โดยราคาน้ำมันดิบ WTI เฉลี่ยอยู่ที่ 106.76 เหรียญสหรัฐต่อบาร์เรล เพิ่มขึ้นจากเดือนก่อนหน้าซึ่งอยู่ที่ 106.58 เหรียญสหรัฐต่อบาร์เรล ส่วนหนึ่งเป็นผลจากปรับตัวเพิ่มขึ้นของราคาน้ำมันดิบในช่วงต้นเดือนเนื่องจากความกังวลต่อสถานการณ์ในซีเรีย และความกังวลต่ออุปทานน้ำมันดิบของลิเบียที่ดึงตัวจากความไม่มั่นใจว่ารัฐบาลลิเบียจะสามารถตกลงกับผู้ชุมนุมประท้วงที่แหล่งน้ำมันดิบและท่อส่งน้ำมันดิบได้ นอกจากนี้ตลาดได้รับปัจจัยบวกจากรายงานปริมาณน้ำมันดิบคงคลังของสหรัฐฯ ที่ปรับลดลงเกินกว่าที่คาดไว้

อัตราแลกเปลี่ยน

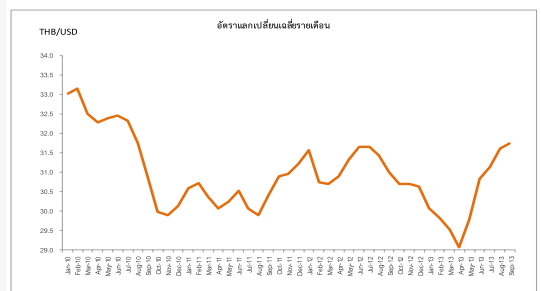
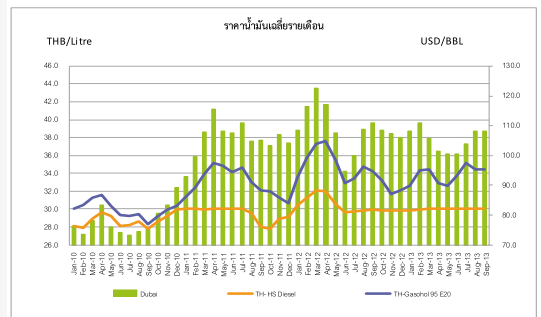
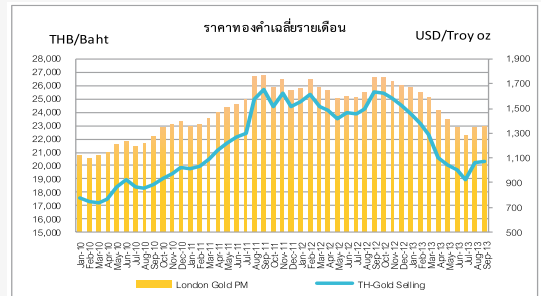
ค่าเงินบาทในเดือนกันยายนยังคงปรับตัวอ่อนค่าอยู่ในกรอบแคบๆ โดยเฉลี่ยอยู่ที่ 31.75 บาทต่อเหรียญสหรัฐ อ่อนค่าจาก 31.60 บาทต่อเหรียญสหรัฐ เมื่อเทียบกับเดือนก่อนหน้า เนื่องจากการไหลออกของเงินทุนจากต่างประเทศกลับไปยังสหรัฐฯ และสภาพยุโรป นอกจากนี้สกุลเงินเหรียญสหรัฐแข็งค่าขึ้นเมื่อเทียบกับสกุลเงินหลัก หลังจากสหรัฐฯ เปิดเผยข้อมูลด้านแรงงานที่สดใส ซึ่งช่วยหนุนกระแสคาดการณ์ที่ว่าธนาคารกลางสหรัฐฯ จะลดขนาดมาตรการผ่อนคลายเชิงปริมาณ (QE) อย่างไรก็ตาม เงินเหรียญสหรัฐแข็งค่าขึ้นในกรอบที่จำกัด เนื่องจากนักลงทุนยังคงวิตกกังวลเกี่ยวกับปัญหาด้านการคลังของสหรัฐฯ

สินค้าเกษตร

ข้าว ราคาขายส่งเฉลี่ยข้าวขาว 5% (ใหม่) ปรับตัวลดลงจากเดือนที่ผ่านมาจาก 1,396.43 บาท/100 กิโลกรัม เป็น 1,297.63 บาท/100 กิโลกรัม เนื่องจากหลายประเทศชะลอการซื้อข้าว เพื่อรอดูทิศทางราคาข้าวในตลาดโลก ในขณะที่ราคาขายส่งเฉลี่ยข้าวหอมมะลิ 100% ชั้น 2 ปรับตัวเพิ่มขึ้นจากเดือนที่ผ่านมาจาก 3,288.81 บาท/100 กิโลกรัม เป็น 3,353.95 บาท/100 กิโลกรัม เนื่องจากการส่งออกข้าวหอมมะลิขยายตัวเพิ่มขึ้น ทำให้ปริมาณข้าวภายในประเทศมีไม่เพียงพอต่อความต้องการของผู้บริโภค ทำให้ผู้ประกอบการปรับราคาขึ้น สำหรับแนวโน้มเดือนตุลาคม คาดว่าราคาข้าวขาว 5% (ใหม่) และข้าวหอมมะลิ 100% ชั้น 2 อาจปรับตัวเพิ่มขึ้น เนื่องจากราคาข้าวไทยมีความใกล้เคียงราคาตลาดโลก อาจทำให้ผู้ซื้อหันมานำเข้าข้าวไทยมากขึ้น

ยางพารา ราคาขายแผ่นดิบและยางแผ่นรมควันชั้น 3 (ไม่อัดก้อน)

ณ ตลาดกลางยางพาราสงขลา เดือนกันยายน 2556 เฉลี่ยอยู่ที่ กิโลกรัมละ 77.96 บาท และ 79.83 บาท ตามลำดับ ปรับตัวเพิ่มขึ้นจากเดือนที่ผ่านมา เนื่องจากการอ่อนค่าของเงินบาท และการที่คณะกรรมการสงเคราะห์การทำสวนยางมีมติให้ยกเลิกการเก็บเงินสงเคราะห์ (เงิน cess) ไปจนถึงสิ้นปี 2556 ประกอบกับข้อมูลภาคการผลิตที่แข็งแกร่งของจีน ซึ่งเป็นสัญญาณที่บ่งชี้ว่าเศรษฐกิจผู้ใช้จ่ายรายใหญ่ของโลกผ่านพ้นช่วงของการชะลอตัว สำหรับราคาในเดือนตุลาคม 2556 คาดว่าจะปรับตัวลดลง เนื่องจากปริมาณผลผลิตทางภาคใต้ยังคงออกสู่ตลาดอย่างต่อเนื่อง ประกอบกับจีนซึ่งเป็นผู้บริโภคยางรายใหญ่ จะชะลอการซื้อก่อนวันหยุดยาวเนื่องในวันชาติ (วันที่ 1 - 7 ตุลาคม 2556)



ราคาสินค้ารายเดือน

เดือน	ส.ค.56	ก.ย.56	% Δ (MOM)	ม.ค.-ก.ย.55	ม.ค.-ก.ย.56	% Δ (YOY)
สินค้า						
ข้าว : (THB/100Kg)						
ข้าวขาว 5% (ใหม่)	1,396.43	1,297.63	-7.08	1,648.96	1,512.22	-8.29
ข้าวหอมมะลิ 100% ชั้น 2	3,288.81	3,353.95	1.98	2,995.90	3,277.00	9.38
ยางพารา : (THB/Kg)						
แผ่นดิบ ชั้น3	72.31	77.96	7.82	97.53	78.88	-19.12
แผ่นรมควัน ชั้น3	74.57	79.83	7.06	100.91	81.84	-18.89
ทองคำ						
ลอนดอน PM (USD/Troy oz.)	1,347.10	1,350.38	0.24	1,652.21	1,457.44	-11.79
ไทย (THB/Baht)	20,250.00	20,350.00	0.49	24,434.79	21,013.77	-14.00
น้ำมันดิบ : (USD/BBL)						
Dubai	107.07	108.31	1.15	109.61	105.19	-4.03
WTI	106.57	106.70	0.12	96.15	98.17	2.10
อัตราแลกเปลี่ยน						
THB/USD	31.60	31.75	0.48	31.22	30.40	-2.63

ที่มา : CEIC



สำ สำนักงานนโยบายและยุทธศาสตร์การค้า ร่วมกับสำนักงานพาณิชย์จังหวัดยโสธร จัดงาน “มหกรรมข้าวหอมมะลิและของดีภาคตะวันออกเฉียงเหนือ” ระหว่างวันที่ 29 สิงหาคม – 1 กันยายน 2556 ณ ศูนย์การค้า เจมมอลล์ จตุจักร กรุงเทพมหานคร ภายในงานมีกิจกรรม การจัดแสดงและจำหน่ายสินค้าข้าวหอมมะลิ/ผลิตภัณฑ์ จากข้าว ผลิตภัณฑ์ OTOP/OPOP/SMEs อาหารดี อาหาร เด่น ของภาคตะวันออกเฉียงเหนือกว่า 20 จังหวัด และ การเจรจาธุรกิจ ตลอดจนการจัดนิทรรศการเผยแพร่ความรู้ วิถีชีวิต ภูมิปัญญา สถาภูมิประเทศแหล่งผลิตข้าวหอมมะลิ คุณภาพของภาคตะวันออกเฉียงเหนือ โดยได้รับเกียรติจาก ผู้อำนวยการสำนักงานนโยบายและยุทธศาสตร์การค้า (นางพองพรรณ เจริญวิริยะพันธ์) ประธานในพิธีเปิดงานในครั้งนี้

การจัดงานครั้งนี้บรรลุผลตามวัตถุประสงค์เป็นอย่างดี ซึ่งได้รับการตอบรับจากผู้ซื้อภายในงานเป็นอย่างดี ส่งผลให้ ผู้ประกอบการสามารถจำหน่ายสินค้าข้าวและผลิตภัณฑ์ สินค้า OTOP มีมูลค่า 5.15 ล้านบาท การเจรจาธุรกิจ จำนวน 10 คู่ค้า

