

วารสาร
สมัย
TPSO Journal

ปีที่ 3 ฉบับที่ 23 ประจำเดือนมิถุนายน 2556



แม่สอด

ประตูการค้าโลก

เจาะลึก

“Smart Farmer”

แค่แนวคิดใหม่

หรือจะพลิกโฉมการเกษตรไทย



- ◆ ภาพรวมเศรษฐกิจไทย ◆ ตัวชี้วัดเศรษฐกิจการค้า
- ◆ การค้าระหว่างประเทศของไทย ◆ สถานการณ์ราคาสินค้าสำคัญ

สำนักงานนโยบายและยุทธศาสตร์การค้า
กระทรวงพาณิชย์

CONTENTS

เปิดด่านเมืองลับแล.....3

“แม่สอด” ประตูการค้าโลก.....4-5

เจาะลึก “Smart Farmer” แค่แนวคิดใหม่
หรือจะพลิกโฉมการเกษตรไทย.....6-7

ภาพรวมเศรษฐกิจไทย.....8

ตัวชี้วัดเศรษฐกิจการค้า.....9

การค้าระหว่างประเทศของไทย :
เมษายน 2556.....10

สถานการณ์ราคาทองคำ ราคาน้ำมัน
อัตราแลกเปลี่ยน และ ราคาสินค้าเกษตร :
พฤษภาคม 2556.....11

บรรณาธิการ

ผู้อำนวยการ
สำนักงานนโยบายและยุทธศาสตร์การค้า

ผู้จัดทำ

สำนักงานนโยบายและยุทธศาสตร์การค้า
กระทรวงพาณิชย์
44/100 ถนนพหลโยธิน 1 ต.บางกระสอ
อ.เมือง จ.นนทบุรี 11000
โทร. 0 2507 7895 โทรสาร 0 2547 5687

Editor's Note

กลับมาพบกับวารสารสนย. เดือนมิถุนายนที่มีเรื่องราวน่าสนใจด้านเศรษฐกิจการค้าอยู่เต็มเปี่ยม โดยในฉบับนี้จะพาท่านผู้อ่านไปรู้จักกับ “แม่สอด” ประตูการค้าโลกของไทย และ “สมาร์ทฟาร์มเมอร์” แค่แนวคิดใหม่หรือจะพลิกโฉมการเกษตรไทย ซึ่งทั้งสองเรื่องเป็นปัจจัยสำคัญในการส่งเสริมและผลักดันให้ประเทศไทยก้าวไปสู่การเป็น Trading Nation ได้อีกในอนาคต

จากที่ได้พาท่านผู้อ่านไปรู้จักกับเศรษฐกิจพิเศษทวายแล้ว ฉบับนี้เราพาท่านไปรู้จักกับ “แม่สอด” ประตูการค้าโลกอีกแห่งหนึ่ง ซึ่งมีความได้เปรียบในแง่ของพื้นที่เชิงยุทธศาสตร์ ที่สามารถเชื่อมโยงจากไทยผ่านพม่าไปสู่หลายๆ ประเทศ เช่น บังคลาเทศ ปากีสถาน อินเดีย อิหร่าน เพื่อเชื่อมต่อไปยังยุโรปแล้ว ในเส้นทาง East-West-Corridor ยังสามารถเชื่อมโยงไปยังจังหวัดในแถบภาคอีสานเพื่อเข้าสู่เวียดนามได้อีกด้วย

และในฐานะที่ไทยผู้ผลิตและผู้ส่งออกสินค้าเกษตรที่สำคัญของโลก การส่งเสริมและพัฒนาเกษตรกรเป็นสิ่งสำคัญอย่างมาก ซึ่ง “สมาร์ทฟาร์มเมอร์ (Smart farmer)” ซึ่งเป็นแนวคิดในการพัฒนาที่เน้นตัวเกษตรกรเองให้สามารถนำความรู้ทางวิทยาศาสตร์มาประยุกต์ใช้ร่วมกับองค์ความรู้อย่างทันท่วงทีเกี่ยวกับเกษตรกรรม ให้ได้อย่างมีประสิทธิภาพและสอดคล้องตามความต้องการเชิงพื้นที่ จะเป็นแค่แนวคิดหรือจะพลิกโฉมเกษตรกรไทย สามารถติดตามได้ในสนย.ฉบับนี้

นอกจากนี้ วารสารสนย. ฉบับที่ 23 ยังคงนำเสนอภาพรวมเศรษฐกิจไทย ตัวชี้วัดเศรษฐกิจการค้าที่สำคัญ สถานการณ์การค้าระหว่างประเทศ และสถานการณ์ราคาสินค้าที่สำคัญ เช่น สินค้าเกษตร ทองคำ น้ำมัน อีกเช่นเคย และเราอินต้อย่างยิ่งที่จะรับฟังความคิดเห็น ข้อเสนอแนะและคำติชมต่างๆ จากผู้อ่านทุกท่าน

บรรณาธิการ

Getting Around with TPSO



ฉบับนี้อุณหภูมิกำลังการค้าการลงทุนของไทยยังคงร้อนได้อีก เนื่องจากที่ประเทศไทยเรายังคงขาดดุลการค้าต่อเนื่อง โดยในเดือนเมษายน 2556 ขาดดุลการค้า 2,851.7 ล้านดอลลาร์สหรัฐฯ และหากมองในระยะ 4 เดือนแรกของปี 2556 (ม.ค.-เม.ย.) ขาดดุลการค้ารวม 10,762.7 ล้านดอลลาร์สหรัฐฯ สาเหตุหนึ่งคงหนีไม่พ้นประเด็นการแข็งค่าของเงินบาท

เหตุการณ์ดังกล่าว ไม่อาจทำให้กระทรวงพาณิชย์ถึงแม้เป็นผู้ช่วยปลายน่านหนึ่งนอนใจอยู่ได้ กระทรวงพาณิชย์โดย สนย. จึงได้จัดประชุมเสวนาให้ความรู้กับผู้ประกอบการรายย่อย SMEs เมื่อวันที่ 16 พ.ค. 56 เพื่อให้ผู้ประกอบการ SMEs รู้เท่าทันกับสถานการณ์ที่ค่าเงินบาทแข็งค่าขึ้น เพื่อให้สามารถเตรียมการรับมือกับเหตุการณ์ดังกล่าว พร้อมทั้งทราบถึงแนวทางการช่วยเหลือจากภาครัฐ โดยการจัดงานครั้งนี้ได้รับเกียรติจาก ดร.อนุสรณ์ ธรรมใจ รองอธิการบดีฝ่ายวิจัยและบริการวิชาการ ม.รังสิต มาบรรยายให้ทราบถึงผลกระทบต่อการส่งออกและเศรษฐกิจของไทยจากการแข็งค่าของเงินบาท ร่วมด้วยผู้ทรงคุณวุฒินักวิชาการอีกมากมาย เช่น ผศ.ดร.ธนวรรธน์ พลวิชัยรองอธิการบดีฝ่ายวิจัย ม.หอการค้าไทย ผู้แทนจาก บจก.ตลาดสัญญาซื้อขายล่วงหน้า (ปทท.) ๕. เพื่อการส่งออกและนำเข้าแห่งปทท. สนง.ส่งเสริมวิสาหกิจ SMEs และกรมส่งเสริมการค้าระหว่างประเทศ กระทรวงพาณิชย์ ก็ได้ให้ข้อคิดเห็นและแนวทางให้กับ SMEs ในการปรับตัว เช่น ต้องมีความรู้เท่าทันและคิดวิเคราะห์ความเสี่ยงในเรื่องการผันผวนของค่าเงินบาทที่จะกระทบต่อภาคธุรกิจ เลี่ยงที่จะใช้เงินดอลลาร์สกุลเดียวในการทำการค้า และแนะนำให้ใช้เงินบาทให้มากขึ้นโดยเฉพาะการค้าชายแดน

กระทรวงพาณิชย์โดย สนย. เองก็เร่งจัดประชุมหารือร่วมกับภาคเอกชนที่จะให้มีการผลักดันการใช้เงินบาทในการค้ากับประเทศเพื่อนบ้าน ได้ผลเป็นประการใด ก็จะได้นำมาเล่าสู่กันฟังในโอกาสหน้านะคะ

สภก.

เปิดด่านเมืองลับแล

โดย ดร.ไพศาล มะระพุกษ์วรรณ

Special Talk



เมื่อวันที่ 19 พฤษภาคม 2556 ผมได้มีโอกาสไปร่วมพิธีเปิดด่านจุด จ.อุตรดิตถ์ ตลาดการค้าชายแดนไทย-ลาวเป็นด่านถาวรอย่างเป็นทางการ โดยมีนายเฉลิมชัย เพื่อองคอน ผู้ว่าฯ จ.อุตรดิตถ์ เป็นประธานเปิดป้ายจุด ผ่านแดนถาวร แม้จะเป็นข่าวเล็กๆ แต่มีความสำคัญยิ่งต่อการผลักดัน ประเทศไทยสู่การเป็นประเทศ Trading Nation ในอนาคต



ช่องกูดู เป็นด่านการค้าเก่าแก่ ในอดีตเคยเป็นเส้นทางคมนาคม ระหว่างกรุงสุโขทัย (ราชธานีแห่งแรกของไทย) กับกรุงศรีสัตนาคนหุต (กรุงเวียงจันทน์ สาธารณรัฐประชาธิปไตยประชาชนลาว) โดยการเดินทางได้ปรากฏในศิลาจารึก หลักที่ 1 ที่มีตัวอักษรจารึกไว้ว่า "การเดินทางไปยังอาณาจักรล้านช้าง จักต้องใช้เมืองสว่างคบุรีเป็นทางผ่าน

ในการขนส่งสินค้าจากกรุงสุโขทัยไปยังล้านช้าง" ซึ่งจากคำจารึกนี้ สามารถบอกได้ว่าอุตรดิตถ์นั้นเดิมเป็นทางเดินผ่านจากกรุงสุโขทัยไปยังล้านช้าง ซึ่งในเชิงวิชาการสามารถอธิบายได้ว่า อุตรดิตถ์เป็นเมืองผ่านที่สำคัญในสมัยกรุงสุโขทัยมาช้านาน เพราะการเดินทางไปลาวต้องใช้เส้นทางนี้ผ่านไปยังล้านช้าง ซึ่งคือช่องกูดูนั่นเอง ดังนั้น เมื่อช่องกูดู ได้ยกฐานะขึ้นเป็นจุดผ่านแดนถาวรแล้วสินค้าไทยสามารถเดินทางไปยังกรุงเวียงจันทน์ และคุณหมิงได้ หรือจะไปยังฮานอยก็ได้เช่นกัน ซึ่งสิ่งเหล่านี้จะทำให้ในที่สุดอุตรดิตถ์กลายเป็นศูนย์กลางการเดินทางของอินโดจีน เพราะเป็นการเปิดเส้นทางที่ใกล้ที่สุดที่ต่างประเทศในแถบเอเชียตะวันออกเฉียง (เช่น จีน ญี่ปุ่น เกาหลี) เดินทางมายังไทยได้สะดวกขึ้น

เดิมด่านกูดูมีฐานะเป็นเพียงจุดผ่อนปรนชั่วคราวซึ่งมีการค้าขายเฉพาะวันศุกร์และวันเสาร์ แต่ต่อไปนี้จะสามารถทำการค้าขายกันได้เสรีทุกวัน ทำให้การค้าขาย การลงทุน มีศักยภาพมากขึ้น ซึ่งที่ขาดไม่ได้ก็คือธุรกิจด้านโลจิสติกส์ ห้องเย็น และการท่องเที่ยว และเพื่อรองรับประชาคมเศรษฐกิจอาเซียนในปี 2558 การเปิดประตูสู่หลวงพระบาง มรดกโลก (ห่างจากเมืองปากลายไปทางเหนือ 288 กิโลเมตร) จะทำให้ตัวเลขทั้งมูลค่าการค้า จำนวนประชาชนเข้า-ออก และนักท่องเที่ยวเพิ่มมากขึ้นอย่างต่อเนื่อง ทั้งนี้ในแต่ละปีมีประชาชน และนักท่องเที่ยวเข้า-ออกผ่านจุดดังกล่าวปีละประมาณ 1 แสนคน มูลค่าการค้ารวมปีละกว่า 250 ล้านบาท สินค้าส่งออกที่สำคัญ ได้แก่ น้ำมันเชื้อเพลิง-หล่อลื่น สินค้าอุปโภคบริโภค ผลไม้ อาหารสด-แห้ง และวัสดุก่อสร้าง เช่น ปูนซีเมนต์ และเหล็กเส้น ส่วนสินค้านำเข้า ได้แก่ ข้าวโพด ข้าวสาลี เศษเหล็ก สินค้าทางการเกษตร ถ่านไม้ ไข่เสื่อย ซึ่งสินค้าเกษตรโดยเฉพาะข้าวโพดจะถูกนำมาแปรรูปเป็นอาหารสัตว์ในประเทศไทย

เป็นที่น่าสังเกตว่าการส่งออกน้ำมัน และสินค้าอุปโภคบริโภคของไทยไปลาวเพิ่มขึ้นทุกปี จากการหารีอกับนายคำเม็ต สิลิมะโน ทารอง ผอ.รัฐวิสาหกิจเพื่อการพัฒนาการเกษตร-อุตสาหกรรมแห่งแขวงบ่อแก้ว ได้ทราบว่ามีความต้องการสินค้าดังกล่าวจากอาเซียนจำนวนมาก ซึ่งจะเป็นโอกาสดีสำหรับนโยบายการเป็น



เศรษฐกิจและการเป็น Trading Nation ของไทย เนื่องจากภาคใต้ของจีนห่างไกลจากเมืองสำคัญชายทะเลมาก ทำให้อาหารและน้ำมันค่อนข้างขาดแคลน จึงมีความต้องการสินค้าดังกล่าวจากอาเซียนจำนวนมาก ซึ่งจะเป็นโอกาสดีสำหรับนโยบายการเป็น



ฝ่าย สปป.ลาว จะยกระดับด่านท้องถิ่นบ้านผาแก้ว เมืองปากลาย แขวงไชยะบูลี เป็นด่านสากล และจะสร้างถนนบ้านผาแก้ว - ปากลายระยะทาง 38 กิโลเมตรเสร็จในช่วงกลางปี 2557 (โดยเงินช่วยเหลือจากไทย) เพื่อประโยชน์ของประชาชนทั้ง 2 ประเทศ และเปิดโอกาสให้ประชาชนได้ก้าวสู่ AEC อย่างเท่าเทียมกัน

เมืองปากลายตั้งอยู่ริมแม่น้ำโขง นักท่องเที่ยวสามารถเดินทางต่อไปยังหลวงพระบางทางน้ำได้สะดวก อีกทั้ง เศรษฐกิจหลักของเมืองปากลายคือการผลิตพืชผลการเกษตรเพื่อส่งออกไปยังประเทศไทย และเมืองปากลายยังเป็นเมืองท่าสำคัญของลาวตอนเหนือ และเป็นศูนย์กลางการขนส่งสินค้าทางน้ำของลาวตอนเหนืออีกด้วย

นอกจากการยกระดับช่องกูดูเป็นจุดผ่านแดนถาวรแล้ว จังหวัดอุตรดิตถ์ ยังได้เสนอขออนุมัติในหลักการเพื่อขยายโครงการรถไฟความเร็วสูงจากกรุงเทพฯ-พิษณุโลก ให้ยืดไปถึงจังหวัดอุตรดิตถ์ และให้จังหวัดอุตรดิตถ์ เป็นจุดศูนย์ซ่อมบำรุงรถไฟความเร็วสูงเนื่องจากอุตรดิตถ์มีความพร้อมทั้งที่ดิน สถานี และปัจจุบันยังเป็นที่ตั้งของศูนย์ซ่อมบำรุงรถไฟสายเหนือ ซึ่งแน่นอนว่าจะส่งผลให้ด่านกูดูคึกคักขึ้นอีกหลายเท่าตัว



นอกจากนี้ จะมีการเชื่อมเส้นทางกูดู-บ้านปากลาย ซึ่งมีศักยภาพสามารถพัฒนาให้เป็น East-West Corridor จากเมืองเมียวดี ประเทศพม่า ผ่าน อ.แม่สอด จ.ตาก ผ่านสี่แยกอินโดจีน ที่ จ.พิษณุโลก ตรงเข้าสู่จ.อุตรดิตถ์ และต่อไปยังเมืองปากลาย ด้วยระยะทางที่สั้นที่สุดเพียง 422 กิโลเมตร อีกทั้ง ยังสามารถพัฒนาให้เป็นเส้นทางท่องเที่ยว โดยเชื่อมโยงแหล่งท่องเที่ยวเมืองมรดกโลก กำแพงเพชร - สุโขทัย กับหลวงพระบาง ด้วยระยะทางประมาณ 500 กิโลเมตร ทำให้นักท่องเที่ยวสามารถท่องเที่ยวแหล่งอารยธรรมเก่าแก่หลายๆ ที่ได้อย่างเต็มอิม



ความฝันในการเป็นฮับของอาเซียน และการเป็น Trading Nation ของไทย เห็นจะเป็นฝันที่ไม่ไกล เกินเอื้อมเสียแล้ว เมื่อด่านกูดูเดินเครื่องเป็นประตูสู่อินโดจีนอย่างเต็มกำลังในอนาคตอันใกล้

“แม่สอด” ประตูการค้าโลก

โดย ดร.ไพศาล มะระพะกุล วรรณ
สำนักนโยบายและยุทธศาสตร์การค้า สภาอุตสาหกรรม
และธุรกิจบริการ

ขณะที่โครงการท่าเรือน้ำลึกทวายยังคงเดินหน้าไปอย่างสบายๆ ไร้กังวล แม่สอด-เมียวดีก็กลับมีพัฒนาการอย่างคึกคักและรวดเร็ว ส่อแววจะเป็นดาวเด่นของการพัฒนาการค้าในกลุ่มอาเซียนต้อนรับ AEC 2558

ภายหลังจากกรม. สัญจร ที่จังหวัดอุตรดิตถ์เมื่อต้นปี 2556 มีมติเห็นชอบร่างระเบียบสำนักนายกรัฐมนตรี ว่าด้วยเขตพัฒนาเศรษฐกิจพิเศษ พ.ศ. ตามที่ สำนักงานคณะกรรมการพัฒนาการเศรษฐกิจและสังคมแห่งชาติ (สศช.) เสนอ โดยจะมีการนำร่องใช้ในพื้นที่ชายแดนนั้น นับเป็นการสร้างมิติใหม่ต่อแนวทางการพัฒนาเมืองชายแดนของประเทศไทย และเตรียมความพร้อมที่จะเข้าสู่ประชาคมเศรษฐกิจอาเซียน (AEC) ในปี 2558 หลังจากที่ผลักดันเรื่องนี้มากกว่า 10 ปี และเมื่อลงสู่ภาคปฏิบัติ จะทำให้การทำงานรวดเร็วขึ้น รวมทั้งสามารถประกาศใช้กับพื้นที่ชายแดนอื่นในทิศทางเดียวกัน

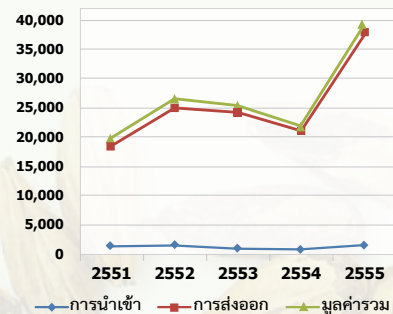
ตามกรอบการทำงานอำเภอแม่สอด จะถูกยกระดับให้เป็นพื้นที่นำร่องตามศักยภาพที่มีอย่างโดดเด่น และใช้เป็นโมเดลการพัฒนาในคมอุตสาหกรรมคู่แฝดบริเวณชายแดนกับประเทศเพื่อนบ้านด้านอื่นๆ ทั้งนี้ มูลค่าการค้าชายแดนไทย-พม่าผ่านพิธีการศุลกากรด่านแม่สอด-เมียวดี ทะลุเกินปีละ 39,000 ล้านบาทแล้วรวมทั้งเป็นจุดที่มีมูลค่าการค้ากับประเทศเพื่อนบ้านสูงสุดในภาคเหนือ (ร้อยละ 70 ของการค้าชายแดนไทย-พม่า) และเป็นจุดเชื่อมโยงกับกรุงย่างกุ้งของพม่าได้ใกล้ที่สุด ทั้งนี้ คาดว่า เมื่อเปิด AEC จะมีมูลค่าการค้าไม่ต่ำกว่าปีละ 50,000 ล้านบาท และคนจำนวนมาก จะหลังไหลเข้ามาผ่านเมืองแม่สอดกันอย่างคึกคักเพื่อการค้า การลงทุนและการท่องเที่ยว อีกทั้งยังเป็นแลนด์บริดจ์เส้นแรกเชื่อมอ่าวไทยและอันดามันเข้าด้วยกัน และเป็นประตูการค้าการลงทุนสู่ชีกิตะวันตก ดังนั้น แนวทางของการทำงานหลังจากนี้ ควรต้องวางกรอบการออกแบบหน้าตาของเขตเศรษฐกิจพิเศษแม่สอดให้มีความเหมาะสมที่สุด

มูลค่าการค้าชายแดนไทย-พม่า
ด้านอำเภอแม่สอด ปี พ.ศ. 2551-2555 (ล้านบาท)

ปี พ.ศ.	2551	2552	2553	2554	2555
การนำเข้า	1,365	1,483	1,058	803	1,469
การส่งออก	18,450	25,016	24,291	21,046	37,868
มูลค่ารวม	19,815	26,499	25,349	21,849	39,337

ที่มา : หอการค้าจังหวัดตาก

มูลค่าการส่งออก ปี 2555 เติบโตสูงถึง 80%จากปี 2554



อำเภอแม่สอด ในเชิงยุทธศาสตร์ เทียบได้กับจุดกึ่งกลางของเส้นทางเศรษฐกิจที่สำคัญในอนาคต โดยไม่เพียงแต่เชื่อมโยงผ่านพม่าไปยังบังคลาเทศ, ปากีสถาน, อินเดีย, อิหร่าน, ตุรกี เข้าสู่ยุโรปแล้ว ในเส้นทาง East-West Corridor ก็สามารถเชื่อมโยงไปยังจังหวัดแถบภาคอีสาน และออกจากมุกดาหาร ผ่านสปป.ลาว เข้าสู่เวียดนามทางบกได้สะดวกด้วย

สำหรับสินค้าที่มีการส่งออกมากเป็นลำดับต้นๆ ที่ด่านแม่สอด คือ เบียร์ (สะท้อนให้เห็นว่าพม่ากำลังจริงจังเรื่องการค้าท่องเที่ยว) รองลงมาเป็น น้ำมันเชื้อเพลิง, สินค้าอุปโภค-บริโภค ส่วนสินค้านำเข้า คือ สิ่งประดิษฐ์ เฟอร์นิเจอร์ ไม้-กระเบื้อง สินค้าเกษตร

สินค้าส่งออก 10 อันดับ ปี 2555

รายการสินค้า	มูลค่า (ล้านบาท)
1. เบียร์ทำจากมอลต์	2,225
2. น้ำมันเบนซิน	2,170
3. น้ำมันพืช	1,260
4. ผ้าพิมพ์ฝ้าย 100%	908
5. น้ำมันดีเซล	884
6. โทรทัศน์	836
7. ผงชูรส	688
8. กาแฟชนิดผงสำเร็จรูป	480
9. รถจักรยานยนต์	443
10. ยารักษาโรค	423

ที่มา : หอการค้าจังหวัดตาก

สินค้านำเข้า 10 อันดับ ปี 2555

รายการสินค้า	มูลค่า (ล้านบาท)
1. เฟอร์นิเจอร์และสิ่งประดิษฐ์ไม้	388
2. ไม้-กระเบื้อง มีชีวิต	340
3. สินค้าอื่นๆ	337
4. กระเพาะปลาตากแห้ง	102
5. สินแร่พลวง	57
6. ปลาเบญจพรรณ	39
7. ปลาข้าว 100%	37
8. ถ่านไม้สัก ไม้แดง	24
9. แร่เหล็ก	16
10. รถจักรยานเก่าใช้แล้ว	15

ที่มา : หอการค้าจังหวัดตาก



จังหวัดตากได้เตรียมพื้นที่มากกว่า 14,000 ไร่ จัดตั้งให้เป็นเขตเศรษฐกิจการค้าการลงทุนร่วมแม่สอด-เมียวดี เพื่อให้เป็นโลจิสติกส์พาร์คเหมือนอย่างสิงคโปร์ หรือช่องแคบมะละกา ซึ่งไทยต้องชิงความได้เปรียบในช่วงที่พม่ายังไม่เข้มแข็งและพลิกโฉมให้ไทยเป็นสิงคโปร์ 2 แต่หากยังไม่กล้าและไม่ตั้งใจไม่แตก จะไม่สามารถหาโอกาสแบบนี้ได้อีก

ในอีกด้านหนึ่ง แม่สอดจะขยายรันเวย์สนามบินแม่สอด ซึ่งตามแผนจะสามารถรองรับเครื่องบิน 737 ได้ และเป็นช่องทางการพัฒนาระบบคมนาคมทางอากาศร่วมไทย-พม่า

เช่น ยกกระดับเป็นสนามบินนานาชาติ ซึ่งต่อไปจะทำให้นักลงทุนต่างชาติสะดวกสบายมากขึ้น ทำให้การค้าชายแดนแม่สอดร้อนแรงขึ้น

ปัจจุบันแม่สอดเป็นฐานการผลิตอุตสาหกรรมคาร์บอน สิ่งทอ เครื่องสำอาง และสินค้าอุปโภคบริโภคแหล่งใหญ่ของประเทศ ยังไม่รวมกับอุตสาหกรรมแปรรูปการเกษตรและภาคพาณิชย์กรรมต่างๆ จุดเด่นอยู่ที่การใช้แรงงานต่างด้าวสัญชาติพม่า และได้เปรียบด้านเส้นทางคมนาคมที่อยู่ใกล้พม่า



ไทยควรให้ความสำคัญกับการจัดตั้งคณะทำงาน 2 ประเทศ คือ ไทยกับพม่า เพื่อเป็นศูนย์กลางข้อมูลและสร้างความมั่นใจให้กับนักลงทุนจากทั่วโลก โดยเชื่อว่าพื้นที่ 14,000 ไร่ในฝั่งไทย หากมีการจัดวางระบบที่ดี จะเป็นทำเลทองทางการค้าการลงทุนที่ไม่ควรมองข้ามในอาเซียนและจะก่อให้เกิดการลงทุนได้เร็วขึ้น โดยเฉพาะจะเป็นประโยชน์ต่อไทยอย่างแท้จริง แต่ที่ผ่านมา นักลงทุนนานาชาติที่สนใจแม่สอด-เมียวดีต่างไม่มีความมั่นใจในการลงทุน

ในฝั่งพม่า มีการพัฒนาเขตเศรษฐกิจเมียวดีห่างจากชายแดนแม่สอดไม่ถึง 10 กม. และพม่าเตรียมพื้นที่อีกกว่า 2,500 เอเคอร์เพื่อจัดตั้งเขตนิคมอุตสาหกรรมเมียวดี ซึ่งเปิดโอกาสให้เข้าไปลงทุนแบบลดภาษีรวมทั้งภาษีในบางธุรกิจ และจากการที่นางอองซาน ซูจี ผู้นำฝ่ายค้านได้เดินทางเยือนหลายประเทศทำให้นักธุรกิจต่างชาติมั่นใจที่จะไปลงทุนในพม่าและชายแดนมากขึ้น โดยมองไปที่ อ.แม่สอด จ.ตาก กับ จ.เมียวดีมากที่สุด



ขณะเดียวกัน โครงการความร่วมมือไทย-พม่าในการก่อสร้างและปรับปรุงถนนแม่สอด-เมียวดี-กอกาแรก ระยะทาง 45 กม. งบประมาณ 1,114 ล้านบาท ได้เริ่มดำเนินการแล้วคาดว่าจะแล้วเสร็จใน 1-2 ปี โดยรัฐบาลไทยจะลงทุนให้พม่า เป็นถนน 2 ช่องทาง กว้าง 10 เมตร ราวชายแอสฟัลติกคอนกรีต เพื่อเสริมศักยภาพเส้นทางระเบียงเศรษฐกิจตะวันออก-ตะวันตก พร้อมรับ AEC และเขตเศรษฐกิจพิเศษแม่สอด

ก่อนหน้านี้ มีการก่อสร้างถนนจากเมียวดีไปยังเชิงเขาตะนาวศรี ซึ่งรัฐบาลไทยได้ช่วยเหลือด้านงบประมาณแก่พม่า เป็นโครงการระยะที่ 1 และต่อด้วยเชิงเขาตะนาวศรีไปกอกาแรก รัฐกะเหรี่ยง เพื่อเป็นประตูสู่อันตัมนี้ ทั้งนี้ รัฐบาลพม่ามีนโยบายที่จะพัฒนาเส้นทางในประเทศให้เป็นเส้นทางสายเศรษฐกิจระหว่างภูมิภาคเอเชียและยุโรป โดยเชื่อมต่อตั้งแต่เวียดนาม-ลาว-ไทย (แม่สอด)-พม่า (ย่างกุ้ง พุกาม ตามู)-อินเดีย (กาเลย์) และมุ่งสู่ยุโรปต่อไป

ดังนั้น ในภาพรวมจึงมั่นใจได้ว่าทุกฝ่ายได้เดินทางมาถูกทางแล้ว และหากเป็นไปตามแผนงาน การพัฒนาเมืองแม่สอดจะเกิดเป็นรูปธรรมได้ตามที่รัฐบาลมีแผนการใช้จ่ายเงินมากกว่า 2 ล้านล้านบาท เพื่อพัฒนาโครงสร้างพื้นฐานของประเทศรองรับกับการเกิด AEC ซึ่งอำเภอแม่สอด น่าจะใช้งบประมาณจากก้อนนี้ เพราะถือว่าเป็น 1 ในยุทธศาสตร์ในการเชื่อมต่อกับประเทศเพื่อนบ้าน และเชื่อว่าเมื่อเกิดการนำร่องเขตเศรษฐกิจพิเศษอย่างเป็นทางการเป็นระบบแล้วต่อไปจะสามารถต่อยอดไปใช้ประโยชน์ในทุกชายแดนของประเทศไทยได้อย่างมีระบบ



ข้อคิดเห็น/ข้อเสนอแนะ

- 1) ประเทศไทยจำเป็นต้องขับเคลื่อนให้อำเภอแม่สอดพร้อมตั้งรับการค้า การลงทุน และการท่องเที่ยวในกรอบของอาเซียนได้อย่างเข้มแข็ง
- 2) การยกระดับให้อำเภอแม่สอดมีพื้นที่รองรับการลงทุนจากทั่วโลกต้องคำนึงถึงว่านักลงทุนจะได้สิทธิประโยชน์ที่เหมาะสม ขณะที่ทางฝั่งพม่ายังขาดความพร้อมในการพัฒนาระบบสาธารณูปโภคขั้นพื้นฐานที่จะต้องเข้ามาพึ่งพาในฝั่งไทย และต่อไปสามารถเชื่อมโยงเป็นเขตเศรษฐกิจร่วมไทย-พม่า เหมือนเงินที่พัฒนาเงินให้เป็นเขตเศรษฐกิจพิเศษ เพราะอยู่ใกล้กับฮ่องกง
- 3) ด้านโครงสร้างพื้นฐานต้องเร่งรัดให้นักลงทุนได้เห็นภาพที่ชัดเจน เช่น การสร้างสะพานมิตรภาพไทย-พม่าแห่งที่ 2
- 4) ไทย-พม่าควรหารือกันว่านิคมอุตสาหกรรมคู่แฝดจะมีการพัฒนาไปในทิศทางใด อาทิ ฝ่ายไทยพัฒนาอุตสาหกรรมต้นน้ำ เช่น ผ้าผืน หนังก่อน ขณะที่พม่าพัฒนาอุตสาหกรรมที่ใช้แรงงานสูง เช่น เสื้อผ้า รองเท้า
- 5) สิ่งที่จะตามมา คือ ไทยจะกลายเป็นศูนย์กลางทางโลจิสติกส์และพลิกโฉมประเทศไทยสู่การเป็น Trading Nation

เจาะลึก “Smart Farmer” แค่แนวคิดใหม่ หรือจะพลิกโฉมการเกษตรไทย

โดย ดร. ฤทัยชนก จริ่งจิตร์
สำนักนโยบายและยุทธศาสตร์การค้าสินค้าเกษตร

เกษตรกรรมในประเทศไทยกำลังประสบปัญหาหลายด้าน โดยเฉพาะในมิติของต้นทุนการผลิต ระดับผลิตภาพ (Productivity) และรายได้เฉลี่ยของเกษตรกรที่ค่อนข้างต่ำ สาเหตุหลักเกิดจากเกษตรกรขาดข้อมูลเชิงลึกด้านการตลาดสำหรับวางแผนการผลิต โดยเฉพาะการผลิตสินค้าคุณภาพสูงที่ปลอดภัยต่อผู้บริโภคและเป็นมิตรต่อสิ่งแวดล้อม ซึ่งสะท้อนว่าอาชีพเกษตรกรยังขาดการพัฒนาที่ยั่งยืน จึงยังไม่สามารถเป็นแหล่งรายได้ที่มั่นคงให้กับเกษตรกรได้ถึงแม้รายได้ของเกษตรกรจะเพิ่มขึ้น แต่ราคาปัจจัยการผลิตและค่าครองชีพก็ขยับสูงตาม นอกจากนี้ราคามผลผลิตยังผันผวน ส่งผลให้หนี้สินเกษตรกรมีแนวโน้มเพิ่มขึ้น ความเปราะบางที่สำคัญมีความสัมพันธ์กับนโยบายภาครัฐซึ่งไม่ได้ตั้งอยู่บนแนวคิดที่จะพัฒนาความยั่งยืนในอาชีพที่ต้องเริ่มจากการพัฒนาตัวเกษตรกรเอง โดยสร้างความเข้มแข็งให้พึ่งพาตนเองได้ในระยะยาว ภาครัฐไม่ต้องคอยกำหนดนโยบายเพื่อแก้ปัญหาเฉพาะหน้าและโอบอุ้มเกษตรกร แนวคิด “สมาร์ทฟาร์มเมอร์” ซึ่งเป็นส่วนหนึ่งของแผนพัฒนาการเกษตรจะเป็นกลไกที่ตอบโจทย์การพัฒนาดังกล่าว และอาจพลิกโฉมการเกษตรไทยในอนาคต

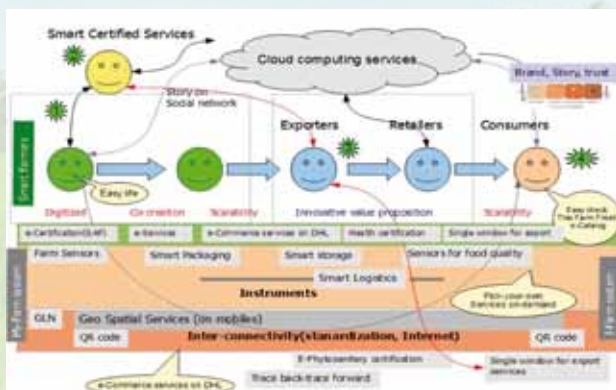
แนวคิดและหลักการ

แนวคิดทางวิชาการ: “สมาร์ทฟาร์ม” แนวทางการพัฒนาภาคเกษตรอย่างยั่งยืน คือการแก้ปัญหาที่ต้นเหตุโดยยกระดับประสิทธิภาพการผลิตหรือเพิ่มผลิตภาพ (Productivity) ด้วยเทคโนโลยีผ่านการพัฒนา ซึ่งเน้นที่ตัวเกษตรกร ทำให้นำความรู้ทางวิทยาศาสตร์มาใช้ได้จริงและสอดคล้องกับความต้องการของพื้นที่ โดยเฉพาะการช่วยให้เกษตรกรเข้าถึงเทคโนโลยีสารสนเทศ ในมุมมองของศูนย์เทคโนโลยีอิเล็กทรอนิกส์และคอมพิวเตอร์แห่งชาติ (NECTEC) ซึ่งมีบทบาทในการตอบสนองความต้องการเทคโนโลยีสารสนเทศเพื่อพัฒนาภาคการผลิตของประเทศ และได้นำเสนอ Smart Farm Flagship สำหรับกำหนดแผนที่นำทาง (Roadmap) ในการจัดทำนโยบายและบูรณาการระหว่างหน่วยงาน

แนวคิดหลักของสมาร์ทฟาร์มคือ การใช้เทคโนโลยีอิเล็กทรอนิกส์และคอมพิวเตอร์ รวมถึงเทคโนโลยีสารสนเทศ ในการพัฒนาห่วงโซ่อุปทาน (Supply Chain) ของกระบวนการผลิตสินค้าเกษตร ไปจนถึงผู้บริโภค (From Farmer to Market) เพื่อยกระดับผลิตภาพและลดต้นทุน

ซึ่งครอบคลุมด้านการตลาดที่เน้นส่งเสริมตราสินค้าไทย (Branding) และความน่าเชื่อถือโดยยึดมาตรฐานสากลในการกำหนดคุณภาพ การใช้เทคโนโลยีในระบบการสืบค้นย้อนกลับ (Traceability) ซึ่งสร้างความมั่นใจให้กับผู้ซื้อ รวมถึงการใช้เทคโนโลยีสารสนเทศสร้างเรื่องราว (Story) เพื่อเพิ่มมูลค่าให้กับสินค้า และใช้เครือข่ายสังคมออนไลน์ (Social Network) ในการสร้างตราสินค้าและพัฒนาความสัมพันธ์กับลูกค้า

แผนภูมิ 1 การพัฒนาห่วงโซ่อุปทาน (Supply Chain) การผลิตไปจนถึงผู้บริโภค (From Farmer to Market)



ที่มา: ศูนย์เทคโนโลยีอิเล็กทรอนิกส์และคอมพิวเตอร์แห่งชาติ (2553)

หลักการของแนวคิด “สมาร์ทฟาร์ม” คือความพยายามยกระดับการพัฒนาใน 4 ด้าน ได้แก่ 1) ลดต้นทุน 2) เพิ่มคุณภาพการผลิตและมาตรฐาน

สินค้า 3) ลดความเสี่ยงจากศัตรูพืชและภัยธรรมชาติ และ 4) การจัดการและส่งผ่านความรู้ โดยนำผลการวิจัยประยุกต์สู่การปฏิบัติและให้ความสำคัญต่อการใช้เทคโนโลยีสารสนเทศของเกษตรกร แนวคิด “สมาร์ทฟาร์ม” ครอบคลุมตั้งแต่กระบวนการผลิต โดยการใช้ระบบอัตโนมัติ (Automation/Robotic System) และการพัฒนาองค์ความรู้ทางการผลิตโดยระบบติดตามและเตือนภัยล่วงหน้า (Monitoring/Warning System) ในด้านการจัดการผลผลิตให้ความสำคัญกับระบบควบคุมผลผลิตให้มีความสม่ำเสมอทั้งปริมาณและคุณภาพ รวมทั้งการตรวจสอบย้อนกลับ (Traceability) ซึ่งเป็นการดูแลความปลอดภัยให้กับผู้บริโภค โดยใช้ข้อมูลจากศูนย์กลางซึ่งเชื่อมโยงทั้งห่วงโซ่คุณค่าของสินค้า (Value Chain) พร้อมทั้งข้อมูลเชิงพื้นที่

แนวคิดในทางปฏิบัติ: นโยบาย “สมาร์ทฟาร์มเมอร์” ในมุมมองของกระทรวงเกษตรฯ “สมาร์ทฟาร์มเมอร์” หมายถึงเกษตรกรที่มีความรู้อย่างถ่องแท้เกี่ยวกับเกษตรกรรม มีการวางแผนเป็นเลิศโดยรู้ถึงอุปสงค์ของตลาดและเตรียมการผลิตให้สอดคล้องสามารถเพิ่มประสิทธิภาพการผลิต แก้ปัญหาได้รวดเร็ว โดยใช้ข้อมูลรอบด้านเป็นองค์ประกอบในการตัดสินใจ และรู้จักประยุกต์ใช้เทคโนโลยีในมิติของผลผลิตสมาร์ทฟาร์มเมอร์ เน้นผลิตสินค้าเกษตรคุณภาพสูง ปลอดภัยต่อผู้บริโภคและเป็นมิตรกับสิ่งแวดล้อม ในด้านรายได้ “สมาร์ทฟาร์มเมอร์” มีรายได้อย่างน้อยในระดับเดียวกับหรือมากกว่าค่าแรงขั้นต่ำซึ่งหมายถึงรายได้ที่จะเพิ่มขึ้นเฉลี่ยปีละไม่ต่ำกว่า 180,000 บาท หรือเท่ากับเงินเดือนขั้นต่ำปริญญาตรี ซึ่งสะท้อนว่า “สมาร์ทฟาร์มเมอร์” คือเกษตรกรที่มีความเป็นอยู่และคุณภาพชีวิตดี สามารถพึ่งพาตนเองได้อย่างยั่งยืน

การดำเนินงานให้บรรลุเป้าหมาย

การจัดตั้งศูนย์ข้อมูลเกษตร (War Room) เพื่อเชื่อมโยงข้อมูลจากทุกภาคส่วนให้ครอบคลุมทั้งในด้านแหล่งผลิต ฤดูกาลเก็บเกี่ยว ปริมาณสภาพอากาศ รวมทั้งราคาทั้งในและต่างประเทศ เป็นต้น นอกจากนี้ในระดับท้องถิ่นที่เกษตรและสหกรณ์จังหวัดจัดทำแผนพัฒนาระดับจังหวัด โดยรวบรวมข้อมูลโซนนิงสินค้าเกษตร ทะเบียนเกษตรกร เป็นต้น พร้อมทั้งนำข้อมูลไปเผยแพร่ต่อเกษตรกร อีกด้านคือการพัฒนา “Smart Officer” หรือเจ้าหน้าที่รัฐ ซึ่งมีองค์ความรู้ทางวิชาการและนโยบายสามารถนำเทคโนโลยีมาใช้สนับสนุนเกษตรกร โดยขึ้นารับระบบการผลิตที่เป็นมิตรต่อสิ่งแวดล้อม และให้ปลอดภัยเหลือใช้ (Zero Waste Agriculture) ซึ่งการเป็น “Smart Officer” ของเจ้าหน้าที่หมายถึงการปรับกระบวนการทำงาน โดยเริ่มจากการทำความเข้าใจอย่างลึกซึ้งถึงสินค้าเกษตรของแต่ละพื้นที่และประเด็นปัญหา เป็นต้น นอกจากนั้นยังต้องเชื่อมโยงกับศูนย์วิจัยของหน่วยงานในกระทรวงเกษตรฯ และสำนักงานเศรษฐกิจการเกษตร โดยนำข้อมูลมาวางแผนการผลิตให้เกษตรกร พร้อมทั้งสามารถแก้ไขปัญหาดังกล่าวอย่างทันที่

แผนภูมิ 2 ความสัมพันธ์ระหว่าง Smart Farmer กับ Smart Office



อีกมิติหนึ่ง นโยบาย “สมาร์ทฟาร์มเมอร์” เน้นปรับรูปแบบการส่งเสริมเกษตรกร โดยสร้าง “อาสาพัฒนาการเกษตร” เพื่อเป็นกลไกการขับเคลื่อนที่เน้นแนวทางเศรษฐกิจสีเขียวและแนวคิดการตลาดนำการผลิตซึ่งอาสาพัฒนาการเกษตรจะมีการดำเนินงานในเชิงรุกโดยการพบปะเกษตรกรเพื่อเผยแพร่ข้อมูล



นอกจากนี้ยังมีกรสร้าง “ยูวเกษตรกร” เพื่อรองรับปัญหาขาดแคลนแรงงานในภาคเกษตร เนื่องจากในปัจจุบันเกษตรกรมีอายุเฉลี่ยสูง และคนรุ่นใหม่ขาดแรงจูงใจในการทำเกษตรกรรม โดยจะส่งเสริมให้ยูวเกษตรกรเติบโตเป็น “สมาร์ฟฟาร์มเมอร์” ในอนาคต อีกด้านของการพัฒนาคือ การสร้างความภาคภูมิใจและเพิ่มความมั่นคงในอาชีพเกษตรกรผ่านการยกย่องประชาชนชาวบ้าน โดยทำบัญชีเกษตรกรตัวอย่างที่ประสบความสำเร็จ และประมวลองค์ความรู้ของประชาชนชาวบ้านในท้องถิ่น โดยศึกษาหลักวิทยาศาสตร์เพื่อนำมารองรับก่อนเผยแพร่ต่อไปในวงกว้าง

ตัวอย่างของการสร้าง “สมาร์ฟฟาร์มเมอร์” คือ “ชวานาซันนำ” ของกรมการข้าว ที่คัดเลือกชวานาที่เชี่ยวชาญในการผลิต มีความคิดสร้างสรรค์ และสามารถถ่ายทอดองค์ความรู้ได้ โดยนำมาต่อยอดผ่านการอบรมการทำนาที่ทันสมัยและดูงานการพัฒนาทั้งในและต่างประเทศ จากนั้นเกษตรกรเหล่านี้จะเป็นวิทยากรชวานาประจำท้องถิ่น และประสานงานระหว่างกรมการข้าวกับชวานาในพื้นที่ด้านการเผยแพร่องค์ความรู้ สืบหาข้อมูล เติบงัยธรรมชาติ และศัตรูข้าว รวมทั้งช่วยเหลือเกษตรกรในระดับตำบล นอกจากนี้ยังได้รับประกาศเกียรติคุณหลังผ่านการอบรมและปฏิบัติการกิจกรรม 5 ปี เพื่อยกย่องและสร้างความภาคภูมิใจในอาชีพ

ความจำเป็นในการบูรณาการระหว่างหน่วยงาน

ในการดำเนินงานให้บรรลุวัตถุประสงค์นั้น กระทรวงเกษตรฯ ได้ประสานนโยบาย “สมาร์ฟฟาร์มเมอร์” กับแผนงาน “สมาร์ฟฟาร์ม” ของ NECTEC รวมทั้งได้ทำบันทึกข้อตกลงกับมหาวิทยาลัยเกษตรศาสตร์ และธนาคารเพื่อการเกษตรและสหกรณ์การเกษตร (ธ.ก.ส.) ในส่วนของกระทรวงเกษตรฯ ดำเนินการโดยจัดกลุ่มเกษตรกรทั่วประเทศตามระดับความสามารถ อาทิ กลุ่มที่เป็น “สมาร์ฟฟาร์มเมอร์” และกลุ่มที่ต้องเร่งสนับสนุนให้เป็น “สมาร์ฟฟาร์มเมอร์” ซึ่งจะเน้นให้พัฒนาตนเองเป็นหลักด้วยการใช้เทคโนโลยีเพื่อต่อยอดวิธีการเกษตรในปัจจุบัน ในส่วนของ ธ.ก.ส. ให้การสนับสนุนด้านสินเชื่อและการเงินของเกษตรกรเพื่อต่อยอดธุรกิจ สำหรับมหาวิทยาลัยเกษตรศาสตร์ดำเนินงานด้านถ่ายทอดองค์ความรู้ เทคโนโลยี และผลงานวิจัยเกี่ยวกับการเพิ่มประสิทธิภาพของเกษตรกรรวมทั้งเจ้าหน้าที่รัฐ

แผนภูมิ 3 คาดการณ์ประโยชน์ของการพัฒนา “สมาร์ฟฟาร์มเมอร์” ต่อกระทรวงพาณิชย์



ดังนั้นผลของการดำเนินนโยบาย “สมาร์ฟฟาร์มเมอร์” จะเป็นการแบ่งเบาภาระของกระทรวงพาณิชย์ในด้านการดูแลราคาสินค้าเกษตรที่มีกผันผวนอยู่เสมอ ทำให้มีความจำเป็นน้อยลงในการดำเนินนโยบายอุดหนุนราคาสินค้าและสามารถส่งเสริมให้กลไกตลาดทำงานเองได้มากขึ้น นอกจากนี้ยังช่วยให้กระทรวงพาณิชย์สามารถทำการตลาดสินค้าเกษตรได้ง่าย โดยเฉพาะการวางตำแหน่งการแข่งขัน (Positioning) ในตลาดบนที่จะทำให้เป้าหมายในการเพิ่มมูลค่าทางการค้าประสบความสำเร็จ (แทนที่การเน้นปริมาณ)

ข้อเสนอแนะบทบาทของกระทรวงพาณิชย์

กระทรวงพาณิชย์ควรให้ความสำคัญสนับสนุนกระทรวงเกษตรฯ ในการดำเนินนโยบาย “สมาร์ฟฟาร์มเมอร์” โดยการบริหารจัดการสินค้าเกษตรร่วมกันในด้านการเชื่อมโยงข้อมูลการตลาดเข้ากับข้อมูลการผลิตของกระทรวงเกษตรฯ โดยเฉพาะการบูรณาการฐานข้อมูลกับศูนย์ข้อมูลเกษตรในส่วนของการตลาดเชิงลึกที่ครอบคลุมด้านมูลค่า ปริมาณ และสต็อก เป็นต้น โดยให้มีกลไกในการเข้าถึงข้อมูลขององค์การคลังสินค้าเพื่อให้สามารถสร้างฐานข้อมูลด้านการตลาดสินค้าเกษตรทั้งในบริบทของการซื้อขายสินค้าจริง (Physical Trading) และการซื้อขายแบบตลาดล่วงหน้า (Future Trading) ซึ่งความร่วมมือดังกล่าวจะทำให้ “สมาร์ฟฟาร์มเมอร์” เข้าถึงข้อมูลด้านการตลาดเชิงลึกเพื่อใช้ในการวางแผนการผลิต และผลักดันให้แนวคิดนี้สามารถสร้างความเปลี่ยนแปลงในภาคการเกษตรได้อย่างเป็นรูปธรรม

นอกจากนี้กระทรวงเกษตรฯ ยังลงนามบันทึกความร่วมมือด้านเทคโนโลยีสารสนเทศและการสื่อสารกับอีก 4 หน่วยงานคือ กระทรวงมหาดไทย กระทรวงทรัพยากรธรรมชาติและสิ่งแวดล้อม กระทรวงเทคโนโลยีสารสนเทศและการสื่อสาร และสำนักงานรัฐบาลอิเล็กทรอนิกส์ตามความร่วมมือดังกล่าว สำนักงานสถิติแห่งชาติรับหน้าที่จัดทำสำมะโนเกษตร ซึ่งกรมส่งเสริมการเกษตรสนับสนุนในการเก็บข้อมูล และนำมาใช้ร่วมกับฐานข้อมูลทะเบียนเกษตรกร รวมทั้งบูรณาการกับฐานข้อมูลทะเบียนราษฎร์ของกรมการปกครอง โดยบันทึกไว้ในบัตรสมาร์ฟการ์ด ซึ่งจะช่วยให้เกษตรกรสามารถเข้าถึงระบบบริการอิเล็กทรอนิกส์ของรัฐและได้รับความรู้ข่าวสารอย่างรวดเร็ว โดยข้อมูลทะเบียนเกษตรกรจะมีเอกภาพ ถูกต้องและทันสมัย ในขณะที่กระทรวงทรัพยากรธรรมชาติและสิ่งแวดล้อมสนับสนุนข้อมูลความหลากหลายทางชีวภาพและแผนที่ รวมทั้งข้อมูลด้านการอนุรักษ์เพื่อให้กระทรวงเกษตรฯ ใช้ในการวางแผนและจัดการการผลิต อีกด้านหนึ่งของความร่วมมือคือการจัดทำองค์ความรู้ด้านการเกษตรและการทำธุรกิจสำหรับถ่ายทอดผ่านโทรทัศน์อินเทอร์เน็ต (IPTV) และศูนย์บริการ ICT ชุมชนรวมทั้งการสร้างระบบการจัดเก็บขนาดใหญ่ (G-Cloud Computing Service) ของสำนักงานรัฐบาลอิเล็กทรอนิกส์เพื่อรองรับการบูรณาการข้อมูลและระบบสารสนเทศ

ผลกระทบของนโยบายต่อกระทรวงพาณิชย์

แนวคิด “สมาร์ฟฟาร์มเมอร์” หากสัมฤทธิ์ผลจริงจะมีคุณประโยชน์ต่อการดำเนินงานของกระทรวงพาณิชย์ในการดูแลด้านปลายนำของสินค้าเกษตรจากการลดต้นทุนเพิ่มคุณภาพการผลิตและมาตรฐานที่มีความสอดคล้องกับความต้องการของตลาด ทั้งนี้เป็นเพราะต้นทุนที่ต่ำลงจะเพิ่มขีดความสามารถในการแข่งขันให้กับสินค้าเกษตร เนื่องจากในปัจจุบันสินค้าหลายประเภทประสบปัญหาหลักเรื่องต้นทุนการผลิตสูงและผลผลิตต่อไร่ต่ำ นอกจากนี้การเพิ่มคุณภาพการผลิตและมาตรฐานสินค้าก็มีความสำคัญ เนื่องจากสอดคล้องกับเป้าหมายของไทยในการทำการตลาดสินค้าเกษตรคุณภาพ ซึ่งแข่งขันด้วยคุณลักษณะพิเศษ

เศรษฐกิจของไทย ไตรมาสแรกปี 2556 ขยายตัวร้อยละ 5.3 ชะลอตัวลงจากไตรมาส 4 ปี 2555 ที่ขยายตัวร้อยละ 19.1 ตามการลดลงของแรงเร่งจากมาตรการกระตุ้นเศรษฐกิจ การส่งออกขยายตัวช้ากว่าคาดการณ์และการฟื้นตัวของเศรษฐกิจโลกมีความล่าช้า ส่วนเศรษฐกิจไทยเดือนเมษายน 2556 ในภาพรวมขยายตัวต่อเนื่อง ทั้งนี้ เป็นผลจากการใช้จ่ายครัวเรือน การลงทุนรวมและภาคการท่องเที่ยวที่ยังขยายตัวได้ดี และเศรษฐกิจของไทยยังอยู่ในเกณฑ์ดีเมื่อเทียบกับประเทศต่างๆ ในเอเชีย สำหรับประมาณการแนวโน้มเศรษฐกิจไทย ปี 2556 สศช. ได้ปรับค่าคาดการณ์ใหม่ (20 พ.ค.2556) จากเดิมขยายตัวร้อยละ 4.5-5.5 เป็นขยายตัวร้อยละ 4.2-5.2

เสถียรภาพเศรษฐกิจในประเทศ เดือนเมษายน 2556 อัตราเงินเฟ้อขยายตัวที่ร้อยละ 2.42 เมื่อเทียบกับเดือนเดียวกันปีก่อน สัดส่วนหนี้สาธารณะต่อ GDP ข้อมูลล่าสุด สิ้นเดือนมีนาคม 2556 อยู่ในระดับต่ำที่ร้อยละ 44.2 ซึ่งสถานะหนี้ของไทยยังมีความมั่นคงและต่ำกว่ากรอบความมั่นคงทางการคลังที่ตั้งไว้ คือไม่เกินร้อยละ 60.0 และอัตราการว่างงาน เดือนมีนาคม 2556 อยู่ระดับต่ำที่ร้อยละ 0.7 ส่วนเสถียรภาพภายนอกประเทศยังอยู่ในเกณฑ์ดี โดยทุนสำรองระหว่างประเทศเดือนเมษายน 2556 อยู่ในระดับสูงที่ 177.8 พันล้านดอลลาร์สหรัฐฯ

ภาคอุปทาน เดือนเมษายน 2556 ในภาพรวมหดตัวลงต่อเนื่องจากเดือนที่ผ่านมา โดยดัชนีผลผลิตสินค้าเกษตร และดัชนีราคาสินค้าเกษตรลดลงที่ร้อยละ 4.4 และ 3.4 ตามลำดับ (มีนาคม 2556 ลดลงร้อยละ 0.7 และ 4.0 ตามลำดับ) และดัชนีผลผลิตอุตสาหกรรมลดลงร้อยละ 3.8 (มีนาคม 2556 ขยายตัวร้อยละ 1.2) เป็นผลทำให้ดัชนีความเชื่อมั่นอุตสาหกรรมยังคงลดลงอยู่ที่ระดับ 92.9 จากระดับ 93.5 ในเดือนก่อนหน้า ส่วนจำนวนนักท่องเที่ยวต่างประเทศ ขยายตัวสูงขึ้นต่อเนื่องจากเดือนที่ผ่านมาที่ร้อยละ 19.4 (มีนาคม 2556 ขยายตัวร้อยละ 19.2)

การบริโภคภาคเอกชน เดือนเมษายน 2556 ยังคงขยายตัวสูงขึ้นต่อเนื่องจากเดือนที่ผ่านมา โดยปริมาณจำหน่ายรถยนต์นั่ง ขยายตัวร้อยละ 22.9 (มีนาคม 2556 ขยายตัวร้อยละ 93.4) ปริมาณนำเข้าสินค้าอุปโภคบริโภคในรูปดอลลาร์สหรัฐฯ ยอดจำหน่ายรถจักรยานยนต์ และยอดการจัดเก็บภาษีมูลค่าเพิ่ม ขยายตัวร้อยละ 12.9 ,7.2 และ 3.7 ตามลำดับ (มีนาคม 2556 ขยายตัวร้อยละ 1.2, 0.04 และ 0.9 ตามลำดับ) ส่วนรายได้เกษตรกรที่แท้จริงหดตัวลงร้อยละ 10.4 ตามการลดลงของดัชนีผลผลิตสินค้าเกษตรและดัชนีราคาสินค้าเกษตร

การลงทุนภาคเอกชน เดือนเมษายน 2556 ยังคงขยายตัวต่อเนื่องจากเดือนที่ผ่านมา โดยสะท้อนได้จากยอดจำหน่ายรถยนต์เชิงพาณิชย์ (เช่น รถบรรทุกขนาด 1 ตัน) ภาษีธุรกรรมอสังหาริมทรัพย์ ยอดขายปูนซีเมนต์ และปริมาณนำเข้าสินค้าทุนในรูปดอลลาร์สหรัฐฯ ขยายตัวร้อยละ 26.5, 35.1, 17.7 และ 2.3 ตามลำดับ

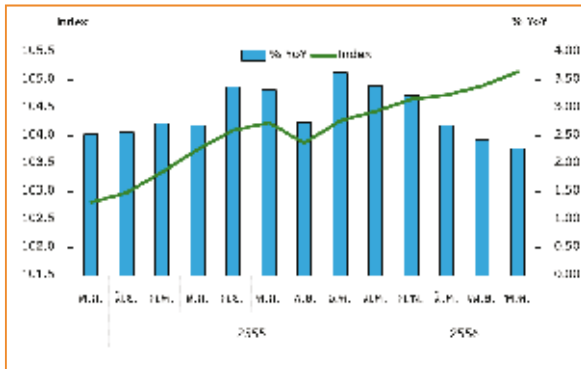
ประเทศ	อัตราเงินเฟ้อ	Real GDP	คาดการณ์ ปี 56
	เฉลี่ย ม.ค. - เม.ย. 56	ปี 55 (%y-o-y)	GDP
ไทย	2.92	6.5	4.7
มาเลเซีย	1.53	5.6	5.1
ฟิลิปปินส์	3.05	6.6	6.0
สิงคโปร์	3.38	1.3	2.0
จีน	2.43	7.8	8.0
อินโดนีเซีย	5.34	6.2	6.3
อินเดีย	6.08	5.1	5.7
เวียดนาม	6.83	5.0	5.2

ข้อมูลเศรษฐกิจไทย	ปี 55	ปี 56		
		Q1	มี.ค.	เม.ย.
Real GDP (%y-o-y)				
อัตราการขยายตัวของเศรษฐกิจ	6.5	5.3	-	-
เสถียรภาพเศรษฐกิจ				
ดุลการค้าตามระบบการค้า (พันล้าน USD)	-18.1	-7.9	-0.9	-4.1
ดุลบัญชีเดินสะพัด (ล้าน USD)	2,728.0	-	-0.7	-4.4
ทุนสำรองระหว่างประเทศ (พันล้าน USD)	181.6	177.8	177.8	177.8
อัตราเงินเฟ้อทั่วไป (%y-o-y)	3.02	-	2.69	2.42
อัตราเงินเฟ้อพื้นฐาน (%y-o-y)	2.1	-	1.23	1.18
หนี้สาธารณะต่อ GDP (%)	43.7	44.2	44.2	-
อัตราการว่างงาน (%)	0.7	0.7	0.7	-
การส่งออก - นำเข้า (%y-o-y)				
มูลค่าการส่งออกในรูป USD	3.12	4.26	4.55	2.89
มูลค่าการนำเข้าในรูป USD	8.22	8.44	-11.52	8.91
อุปทาน (%y-o-y)				
ดัชนีผลผลิตสินค้าเกษตร	5.1	1.8	-0.7	-4.4
ดัชนีราคาสินค้าเกษตร	-9.6	-4.0	-4.0	-3.4
ดัชนีผลผลิตสินค้าอุตสาหกรรม	2.5	2.9	1.2	-3.8
ดัชนีความเชื่อมั่นอุตสาหกรรม (ระดับ)	99.5	95.4	93.5	92.9
จำนวนนักท่องเที่ยวต่างประเทศ	16.0	18.9	19.2	19.4
การบริโภคเอกชน (%y-o-y)				
ภาษีมูลค่าเพิ่ม	14.1	6.9	0.9	3.7
ยอดจำหน่ายรถยนต์นั่ง	86.6	-101.3	93.4	22.9
ยอดจำหน่ายรถจักรยานยนต์	5.8	5.4	0.04	7.2
รายได้เกษตรกรที่แท้จริง	-7.1	-5.1	-7.2	-10.4
ปริมาณนำเข้าสินค้าอุปโภคบริโภคในรูป USD	-0.4	5.0	1.2	12.9
การลงทุนเอกชน (%y-o-y)				
ปริมาณนำเข้าสินค้าทุนในรูป USD	22.1	6.8	-5.7	2.3
ยอดจำหน่ายรถยนต์เชิงพาณิชย์	76.2	19.4	12.2	26.5
ภาษีธุรกรรมอสังหาริมทรัพย์	20.6	32.5	17.7	35.1
ยอดขายปูนซีเมนต์	10.6	15.9	16.2	17.7
ยอดขายเหล็ก	5.3	-	-3.5	-2.4

ที่มา : ธนาคารแห่งประเทศไทย, สำนักงานเศรษฐกิจการคลัง, สำนักงานเศรษฐกิจการเกษตร, เว็บไซต์สำนักงานสถิติของประเทศต่างๆ, IMF

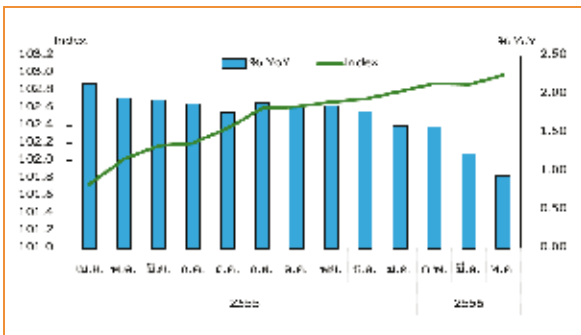
ตัวชี้วัดเศรษฐกิจการค่า

ดัชนีราคาผู้บริโภคทั่วไป (ปี 2554 = 100)



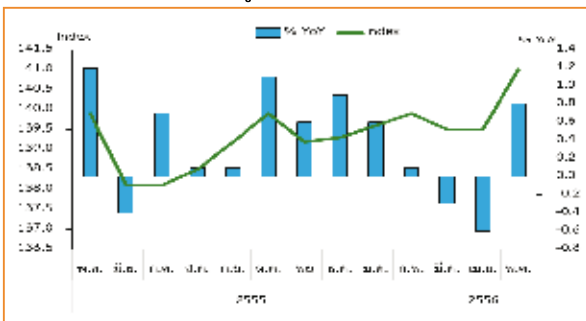
ดัชนีราคาผู้บริโภคของประเทศ จากการคำนวณสินค้าและบริการทั่วประเทศ จำนวน 450 รายการ ดัชนีเดือนพฤษภาคม 2556 สูงขึ้นในอัตราที่ชะลอตัวลง โดยดัชนีมีค่าเท่ากับ 105.15 เมื่อเทียบกับเดือนเดียวกันปีก่อน สูงขึ้นร้อยละ 2.27 เป็นการปรับตัวสูงขึ้นของสินค้าประเภทอาหารและเครื่องดื่มไม่มีแอลกอฮอล์ ได้แก่ ผักและผลไม้ เนื้อสัตว์ เป็ด ไก่และสัตว์น้ำ ไข่และผลิตภัณฑ์นม เครื่องดื่มไม่มีแอลกอฮอล์ อาหารสำเร็จรูป ส่วนสินค้าอื่นๆ ที่ไม่ใช่อาหารและเครื่องดื่มที่ราคาสูงขึ้น ได้แก่ หมวดยาสูบและเครื่องดื่มมีแอลกอฮอล์ หมวดเคหะสถาน หมวดการตรวจรักษาและบริการส่วนบุคคล เมื่อเทียบกับเดือนก่อนหน้า ดัชนีสูงขึ้นร้อยละ 0.24 และเฉลี่ยเดือนมกราคม - พฤษภาคม 2556 เทียบกับช่วงเดียวกันของปี 2555 สูงขึ้นร้อยละ 2.80

ดัชนีราคาผู้บริโภคพื้นฐาน (ปี 2554 = 100)



สำหรับคาดการณ์เงินเฟ้อปี 2556 กระทรวงพาณิชย์คาดการณ์ไว้ที่ร้อยละ 2.80 - 3.40

ดัชนีราคาผู้ผลิต (ปี 2548 = 100)



ดัชนีราคาผู้ผลิต เดือนพฤษภาคม 2556 เท่ากับ 141.0 เมื่อเทียบกับเดือนเดียวกันปีก่อน สูงขึ้นร้อยละ 0.8 สาเหตุจากการสูงขึ้นของดัชนีราคาหมวดผลผลิตเกษตรกรรม ตามการสูงขึ้นของปลาและสัตว์น้ำ สัตว์มีชีวิตและผลิตภัณฑ์ และผลผลิตการเกษตร ส่วนหมวดผลิตภัณฑ์จากเหมืองและหมวดผลิตภัณฑ์อุตสาหกรรมดัชนีราคาลดลง ตามการลดลงของของราคาปิโตรเลียม ปีโตรเลียมและก๊าซธรรมชาติ ผลิตภัณฑ์ยางและพลาสติก ผลิตภัณฑ์ปิโตรเลียม โลหะขั้นมูลฐานและผลิตภัณฑ์โลหะ เป็นต้น เมื่อเทียบกับเดือนก่อนหน้า ดัชนีราคาผู้ผลิตสูงขึ้นร้อยละ 1.1 และเฉลี่ยเดือนมกราคม - พฤษภาคม 2556 เทียบกับช่วงเดียวกันของปี 2555 ดัชนีราคาสูงขึ้นร้อยละ 0.1

ดัชนีราคาวัสดุก่อสร้าง (ปี 2548 = 100)



ดัชนีราคาวัสดุก่อสร้าง เดือนพฤษภาคม 2556 เท่ากับ 125.4 เมื่อเทียบกับเดือนเดียวกันปีก่อนดัชนีไม่เปลี่ยนแปลง แต่มีการเคลื่อนไหวของดัชนีราคา ดังนี้ หมวดดัชนีราคาที่สูงขึ้น ได้แก่ หมวดซีเมนต์ (ปูนซีเมนต์ปอร์ตแลนด์ ปูนซีเมนต์ผสม) หมวดผลิตภัณฑ์คอนกรีต (เสาเข็มคอนกรีตอัดแรง พื้นคอนกรีตสำเร็จรูปอัดแรง คอนกรีตบล็อกก่อผนัง) ซึ่งปรับราคาสูงขึ้นตามต้นทุนการผลิต และความต้องการของตลาด หมวดดัชนีราคาที่สูงลง ได้แก่ ดัชนีราคาหมวดเหล็กและผลิตภัณฑ์ หมวดอุปกรณ์ไฟฟ้าและประปา เมื่อเทียบกับเดือนก่อนหน้า ดัชนีราคาลดลงร้อยละ 0.2 และเฉลี่ยเดือนมกราคม - พฤษภาคม 2556 เทียบกับช่วงเดียวกันของปี 2555 สูงขึ้นร้อยละ 1.0

ที่มา : สำนักสารสนเทศและดัชนีเศรษฐกิจการค้า สำนักงานนโยบายและยุทธศาสตร์การค้า กระทรวงพาณิชย์

การส่งออก

เดือนเมษายน 2556 มีมูลค่า 17,409.3 ล้านเหรียญสหรัฐฯ เพิ่มขึ้นร้อยละ 2.9 เมื่อเทียบกับเดือนเดียวกันของปีที่ผ่านมา โดย สินค้าเกษตร/อุตสาหกรรมเกษตร ภาพรวมลดลงร้อยละ 4.4 โดย ข้าว (-8.4%) ยางพารา (-8.1%) ผลิตภัณฑ์มันสำปะหลัง (-14.2%) กุ้งแช่แข็งและแปรรูป (-30.8%) ส่วนสินค้าอุตสาหกรรมสำคัญ ภาพรวมเพิ่มขึ้นร้อยละ 6.9 โดย รถยนต์และอุปกรณ์ฯ (+21.5%) เคมีภัณฑ์ (+17.3%) เม็ดพลาสติก (+10%) ตลาดส่งออกสำคัญของไทย 5 ลำดับแรก ได้แก่ จีน (-6.6%) สหรัฐอเมริกา (+8.3%) ญี่ปุ่น (+3.1%) มาเลเซีย (-3.5%) อินโดนีเซีย (+4.9%)

การส่งออกในระยะ 4 เดือนแรกของปี 2556 (ม.ค.-เม.ย.) มีมูลค่า 74,375.9 ล้านเหรียญสหรัฐฯ เพิ่มขึ้นร้อยละ 3.9 โดยสินค้าเกษตร/อุตสาหกรรมเกษตร ภาพรวมลดลงร้อยละ 2.8 โดย ยางพารา (-8.6%) กุ้งแช่แข็งและแปรรูป (-19.3%) น้ำตาล (-34%) ส่วนสินค้าอุตสาหกรรมสำคัญ ภาพรวมเพิ่มขึ้นร้อยละ 6.5 โดย รถยนต์และอุปกรณ์ฯ (+23.1%) เคมีภัณฑ์ (+16.2%) เม็ดพลาสติก (+12.6%) ตลาดส่งออกสำคัญของไทย 5 ลำดับแรก ได้แก่ จีน (+3.7%) สหรัฐอเมริกา (+3.9%) ญี่ปุ่น (+1.9%) ฮองกง (+11.5%) และมาเลเซีย (-1.5%)

การนำเข้า

เดือนเมษายน 2556 มีมูลค่า 21,550.6 ล้านเหรียญสหรัฐฯ เพิ่มขึ้นร้อยละ 8.9 เมื่อเทียบกับเดือนเดียวกันของปีที่ผ่านมา โดยเป็นการเพิ่มขึ้นของน้ำมันดิบ (+7.0%) เหล็ก เหล็กกล้าและผลิตภัณฑ์ (+8.1%) เคมีภัณฑ์ (+6.0%) เครื่องเพชรพลอย อัญมณี เงินแท่งและทองคำ (36.4%) แหล่งนำเข้าสำคัญของไทย 5 อันดับแรก ได้แก่ ญี่ปุ่น (-8.6%) จีน (+6.8%) สหรัฐอาหรับฯ (-7.4%) สหรัฐอเมริกา (+17.2%) และ มาเลเซีย (-6.6%)

การนำเข้าในระยะ 4 เดือนแรกของปี 2556 (ม.ค.-เม.ย.) มีมูลค่า 86,428.2 ล้านเหรียญสหรัฐฯ เพิ่มขึ้นร้อยละ 8.6 จากช่วงเดียวกันของปีก่อน โดยเป็นการเพิ่มขึ้นของเครื่องเพชรพลอย อัญมณี เงินแท่งและทองคำ (+53.9%) เครื่องจักรไฟฟ้า (+9.5%) (+8.3%) แหล่งนำเข้าสำคัญของไทย 5 อันดับแรก ได้แก่ ญี่ปุ่น (-1.8%) จีน (+6.6%) สหรัฐอาหรับฯ (+19.0%) สหรัฐอเมริกา (+34.2%) และมาเลเซีย (-2.7%)

ดุลการค้า

เดือนเมษายน 2556 ขาดดุลการค้า 4,141.2 ล้านเหรียญสหรัฐฯ ในรูปเงินบาทขาดดุลมูลค่า 128,489.9 ล้านบาท

ราคาสินค้าส่งออก

ดัชนีราคาสินค้าส่งออกเดือนเมษายน 2556 อยู่ที่ 99.9 (ปี 2550=100) ลดลงร้อยละ 0.7 เมื่อเทียบกับเดือนเดียวกันของปีก่อน จากการลดลงของหมวดสินค้าเกษตรกรรม หมวดสินค้าอุตสาหกรรม และหมวดสินค้าแร่และเชื้อเพลิง ร้อยละ 3.1, 0.2 และ 3.6 ตามลำดับ ส่วนหมวดสินค้าอุตสาหกรรมการเกษตร เพิ่มขึ้นร้อยละ 1.0

ราคาสินค้านำเข้า

ดัชนีราคาสินค้านำเข้าเดือนเมษายน 2556 อยู่ที่ 98.1 (ปี 2550=100) ลดลงร้อยละ 3.3 เมื่อเทียบกับเดือนเดียวกันของปีก่อน จากการลดลงของหมวดสินค้าเชื้อเพลิง หมวดสินค้าวัตถุดิบและกึ่งสำเร็จรูป และหมวดยานพาหนะและอุปกรณ์การขนส่ง ร้อยละ 10.7, 2.6 และ 1.3 หมวดสินค้าทุน ดัชนีราคาไม่เปลี่ยนแปลง

การค้าระหว่างประเทศของไทย

	มูลค่า (ล้านเหรียญสหรัฐฯ)			การเปลี่ยนแปลง (%YoY)		
	มี.ค. 56	เม.ย. 56	ม.ค.-เม.ย. 56	มี.ค. 56	เม.ย. 56	ม.ค.-เม.ย. 56
ส่งออก	20,769.6	17,409.3	74,375.9	4.5	2.9	3.9
นำเข้า	21,636.7	21,550.6	86,428.2	-11.5	8.9	8.6
ดุลการค้า	-867.1	-4,141.2	-12,052.3			

สินค้าและแหล่งส่งออก 5 อันดับแรก เดือน เม.ย.

สินค้า	มูลค่า			ประเทศ	มูลค่า		
	(ล้าน USD)	(%YoY)	(%)		(ล้าน USD)	(%YoY)	(%)
รถยนต์และอุปกรณ์ฯ	1,739.4	21.5	10.0	จีน	2,041.4	-6.6	11.7
คอมพิวเตอร์และอุปกรณ์	1,423.3	-12.0	8.2	สหรัฐฯ	1,775.3	8.3	10.2
น้ำมันสำเร็จรูป	878.7	-11.3	5.0	ญี่ปุ่น	1,742.2	3.1	10.0
เคมีภัณฑ์	756.6	17.3	4.3	มาเลเซีย	987.3	-3.5	5.7
เม็ดพลาสติก	731.1	10.0	4.2	อินโดนีเซีย	963.3	4.9	5.5

สินค้าและแหล่งนำเข้า 5 อันดับแรก เดือน เม.ย. 56

สินค้า	มูลค่า			ประเทศ	มูลค่า		
	(ล้านUSD)	(%YoY)	(%)		(ล้าน USD)	(%YoY)	(%)
น้ำมันดิบ	3,018.6	7.0	14.0	ญี่ปุ่น	3,670.4	-8.6	17.0
เครื่องจักรกล	1,955.4	-9.5	9.1	จีน	3,095.2	6.8	14.4
เหล็ก เหล็กกล้าและผลิตภัณฑ์	1,374.9	8.1	6.4	สหรัฐฯ อาหรับฯ	1,435.0	-7.4	6.7
เคมีภัณฑ์	1,314.5	6.0	6.1	สหรัฐฯ	1,158.6	17.2	5.4
เพชรพลอย อัญมณี เงินแท่งและทองคำ	1,314.5	36.4	6.1	มาเลเซีย	1,014.9	-6.6	4.7

ดัชนีราคาส่งออก-นำเข้า

ดัชนีราคา	การเปลี่ยนแปลง (%MoM)			การเปลี่ยนแปลง (%YoY)		
	ก.พ. 56	มี.ค. 56	เม.ย. 56	มี.ค. 56	เม.ย. 56	ม.ค.-เม.ย. 56
ส่งออก	0.1	-0.1	-0.4	-0.1	-0.7	0.1
นำเข้า	0.2	-0.3	-0.7	-2.6	-3.3	-2.2

สถานการณ์ราคาทองคำ ราคาน้ำมัน อัตราแลกเปลี่ยน และราคาสินค้าเกษตร : พฤษภาคม 2556

ราคาทองคำ

ราคาทองคำในเดือนพฤษภาคมยังคงลดลงอย่างต่อเนื่อง โดยเฉลี่ยอยู่ที่ 20,006 บาท ลดลงร้อยละ 3.01 เมื่อเทียบกับเดือนก่อนหน้า จากการแข็งค่าของเงินเหรียญสหรัฐฯ ทำให้ความต้องการถือครองทองคำซึ่งซื้อขายกันในรูปแบบสกุลเงินเหรียญสหรัฐฯ ลดน้อยลง ประกอบกับการพุ่งทะยานขึ้นของของตลาดหุ้นนิวยอร์ก กระตุ้นให้นักลงทุนเทขายทองคำและหันไปลงทุนในตลาดหุ้น ขณะเดียวกัน ตลาดทองคำได้รับแรงกดดันจากการเทขายทองคำอย่างหนักของกองทุน ETF ส่งผลให้ราคาร่วงลงแตะระดับต่ำสุดในรอบ 2 ปี

ราคาน้ำมัน

ราคาน้ำมันดิบในเดือนพฤษภาคมกลับมาทะยานขึ้น โดยราคาน้ำมันดิบ WTI เฉลี่ยอยู่ที่ 94.80 เหรียญสหรัฐฯ ต่อบาร์เรล เพิ่มขึ้นจากเดือนก่อนหน้าซึ่งอยู่ที่ 92.02 เหรียญสหรัฐฯ ต่อบาร์เรล จากความกังวลต่อความไม่สงบในตะวันออกกลางที่ยังคงรุนแรงต่อเนื่อง อย่างไรก็ตาม ราคาน้ำมันดิบปรับลดลงช่วงปลายเดือน หลังมีข่าวว่าสหรัฐฯ อาจยุติมาตรการกระตุ้นเศรษฐกิจ (QE) ก่อนกำหนด จากที่เคยคาดว่าจะใช้มาตรการดังกล่าวไปจนกว่าอัตราว่างงานของสหรัฐฯ จะลดลงต่ำกว่าร้อยละ 6.5 ทำให้นักลงทุนกังวลว่าเศรษฐกิจสหรัฐฯ อาจชะลอตัวลง ซึ่งจะส่งผลต่อความต้องการใช้น้ำมันสหรัฐฯ

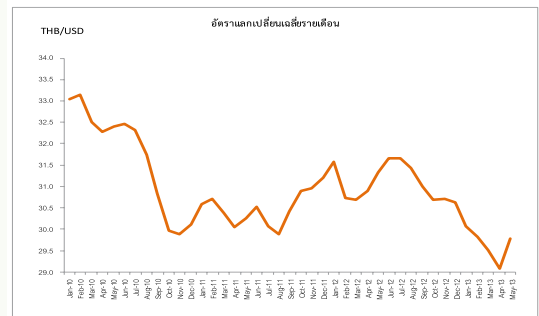
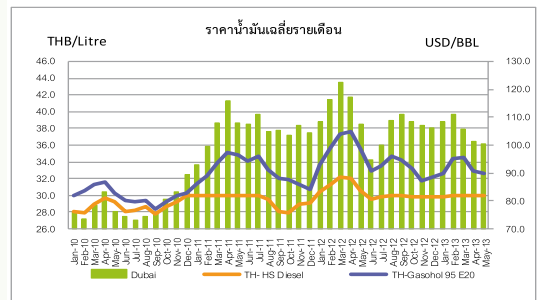
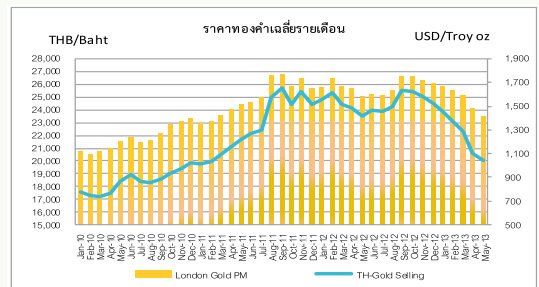
อัตราแลกเปลี่ยน

ค่าเงินบาทในเดือนพฤษภาคมเคลื่อนไหวในกรอบแคบ โดยเฉลี่ยอยู่ที่ 29.78 บาท ต่อเหรียญสหรัฐฯ อ่อนค่าจาก 29.07 บาทต่อเหรียญสหรัฐฯ เมื่อเทียบกับเดือนก่อนหน้า เนื่องจากได้รับแรงกดดันจากปัจจัยทั้งในตลาดโลกและภายในประเทศ โดยธนาคารกลางสหรัฐฯ จะปรับลดขนาดของมาตรการ QE ในระยะอันใกล้ ตามข้อมูลเศรษฐกิจสหรัฐฯ ที่ออกมาดีและคาดว่าจะฟื้นตัว ในขณะเดียวกัน กนง. มีมติลดอัตราดอกเบี้ยนโยบายลงสู่ระดับร้อยละ 2.50

สินค้าเกษตร

ข้าว ราคาขายส่งเฉลี่ยข้าวขาว 5% (ใหม่) ปรับตัวเพิ่มขึ้นเล็กน้อยจากเดือนที่ผ่านมาจาก 1,533.33 บาท/100 กิโลกรัม เป็น 1,533.89 บาท/100 กิโลกรัม เนื่องจากเกิดภัยแล้ง ปริมาณข้าวออกสู่ตลาดน้อย และผู้นำเข้าข้าวยังให้ความสำคัญเรื่องราคา ส่งผลให้ราคาในประเทศปรับขึ้นเพียงเล็กน้อย เช่นเดียวกับราคาขายส่งเฉลี่ยข้าวหอมมะลิ 100% ชั้น 2 ปรับตัวเพิ่มขึ้นจาก 3,235.00 บาท/100 กิโลกรัม เป็น 3,259.17 บาท/100 กิโลกรัม เนื่องจากสถานการณ์ค่าเงินบาทอ่อนค่าลง ตลาดต่างประเทศจึงหันกลับมานำเข้าข้าวไทย ส่งผลให้ราคาในประเทศปรับตัวขึ้น สำหรับแนวโน้มเดือนมิถุนายน คาดว่าราคาข้าวขาว 5% (ใหม่) และข้าวหอมมะลิ 100% ชั้น 2 อาจปรับตัวเพิ่มขึ้นเล็กน้อย โดยเงินอาจมีการนำเข้าข้าวจากไทยในปริมาณมาก เนื่องจากเงินกำลังประสบปัญหาข้าวปนเปื้อนสารแคดเมียม คู่ค้าอาจหันไปนำเข้าข้าวจากเวียดนาม ที่ขณะนี้ได้ปรับราคาลงเพื่อแข่งขันกับอินเดีย

ยางพารา ราคายางแผ่นดิบและยางแผ่นรมควันชั้น 3 (ไม่อัดก้อน) ณ ตลาดกลางยางพาราสงขลา เดือนพฤษภาคม 2556 เฉลี่ยกิโลกรัมละ 82.88 บาท และ 89.51 บาท ตามลำดับ ปรับตัวสูงขึ้นจากเดือนที่ผ่านมา เนื่องจากปริมาณผลผลิตออกสู่ตลาดลดลง จากภาวะฝนตกในหลายพื้นที่ปลูกยางของไทย ประกอบกับผู้ประกอบการหลายรายต้องเร่งซื้อขาย เพื่อส่งมอบตามสัญญา Long term จึงหนุนราคายางปรับตัวสูงขึ้น สำหรับราคาในเดือนมิถุนายน 2556 คาดว่าจะปรับตัวลดลง เนื่องจากสภาพอากาศที่เริ่มดีขึ้นทำให้ปริมาณยางออกสู่ตลาดมากขึ้น กดดันราคายางให้ปรับตัวลดลง



ราคาสินค้ารายเดือน

เดือน	เม.ย.56	พ.ค.56	% Δ (MOM)	ม.ค.-พ.ค.55	ม.ค.-พ.ค.56	% Δ (YOY)
สินค้า						
ข้าว : (THB/100Kg)						
ข้าวขาว 5% (ใหม่)	1,533.33	1,533.89	0.04	1,594.43	1,578.58	-0.99
ข้าวหอมมะลิ 100% ชั้น 2	3,235.00	3,259.17	0.75	2,909.02	3,252.43	11.80
ยางพารา : (THB/Kg)						
แผ่นดิบ ชั้น3	74.51	82.88	11.23	106.55	81.61	-23.41
แผ่นรมควัน ชั้น3	82.53	89.51	8.46	119.80	90.98	-24.05
ทองคำ						
ลอนดอน PM (USD/Troy oz.)	1,485.08	1,413.50	-4.82	1,661.76	1,558.00	-6.24
ไทย (THB/Baht)	20,627.27	20,006.25	-3.01	24,452.54	21,982.58	-10.10
น้ำมันดิบ : (USD/BBL)						
Dubai	101.47	100.50	-0.96	114.45	105.41	-7.90
WTI	92.02	94.80	3.01	101.31	93.97	-7.24
อัตราแลกเปลี่ยน						
THB/USD	29.07	29.78	2.45	31.04	29.65	-4.49

ที่มา : CEIC



สำนักงานนโยบายและยุทธศาสตร์การค้า ร่วมกับ สำนักงานพาณิชย์จังหวัดศรีสะเกษจัดกิจกรรมการทำข้อตกลงสินค้าเกษตร (Contract Farming & Business Matching) และการประชุมเชื่อมโยงความสัมพันธ์รับฟังความคิดเห็น โอกาส ศักยภาพ และเจรจาตลาดปัญหาอุปสรรคทางการค้ากับประเทศเพื่อนบ้าน ระหว่างวันที่ 7 – 9 พฤษภาคม 2556 ณ โรงแรมบุรี อังกอร์ รีสอร์ท แอนด์ สปา จังหวัดเสียมราฐ ราชอาณาจักรกัมพูชา

โดยผู้เข้าร่วมกิจกรรมฝ่ายไทย ประกอบด้วย คณะผู้แทนภาครัฐ นายสุรศักดิ์ เรียงเครือ ผู้ตรวจราชการกระทรวงพาณิชย์ หัวหน้าคณะฝ่ายไทย พร้อมกับผู้แทนภาครัฐจากภาคตะวันออก เฉียงเหนือ 20 จังหวัด และคณะผู้แทนภาคเอกชน รวมจำนวน 134 คน ผู้เข้าร่วมฝ่ายราชอาณาจักรกัมพูชา ประกอบด้วย คณะผู้แทนภาครัฐ นายบุญ ทาริท รองผู้ว่าราชการจังหวัดเสียมราฐ หัวหน้าคณะฝ่ายราชอาณาจักรกัมพูชา พร้อมกับผู้แทนภาครัฐ 5 จังหวัดและคณะผู้แทนภาคเอกชน รวมจำนวน 130 คน

ผลการดำเนินกิจกรรม ดังนี้

การจัดทำข้อตกลงสินค้าเกษตร มีบันทึกข้อตกลงซื้อขายผลผลิตทางการเกษตร จำนวน 12 ฉบับ มี 5 ชนิดสินค้า ประกอบด้วย มันสำปะหลังสด มันเส้น เมล็ดมะม่วงหิมพานต์ ยางพาราและข้าวสาร

การเจรจาจับคู่ธุรกิจ มีบันทึกความร่วมมือด้านการค้าการลงทุน จำนวน 31 ฉบับ มี 7 ประเภทธุรกิจ ธุรกิจก่อสร้าง ติดตั้งอุปกรณ์แก๊ส ท่อเทียวโรงแรม/ร้านอาหาร วัสดุปัจจัยทางการผลิตสินค้าเกษตร สินค้าอุปโภค/บริโภค การแพทย์/สุขภาพ/ยา

และการประชุมเชื่อมโยงความสัมพันธ์รับฟังความคิดเห็น โอกาส ศักยภาพ และเจรจาตลาดปัญหาอุปสรรคทางการค้ากับประเทศเพื่อนบ้าน โดยเป็นการประชุมของผู้แทนภาครัฐและเอกชนของทั้งสองฝ่าย ซึ่งประเด็นหารือจะทำให้เกิดการส่งเสริมการค้าการลงทุน แลกเปลี่ยนความร่วมมือ ตลอดจนแก้ไขปัญหาร่วมกัน และพัฒนาความสัมพันธ์อันดีระหว่างสองประเทศมากยิ่งขึ้น

การจัดงานครั้งนี้บรรลุผลตามวัตถุประสงค์และประสบความสำเร็จอย่างยิ่ง สร้างความมั่นใจให้กับผู้ประกอบการทั้งฝ่ายไทยและฝ่ายราชอาณาจักรกัมพูชาในการทำธุรกิจร่วมกัน และคาดว่าจะมีการพัฒนาความร่วมมือด้านการค้า การลงทุน และมือตราการขยายตัวทางเศรษฐกิจเพิ่มขึ้น ตลอดจนสามารถขับเคลื่อนเศรษฐกิจการค้าในระดับภูมิภาคและส่งเสริมการค้าชายแดนต่อไป