



การปรับปรุงดัชนีราคาผู้บริโภค ปีฐาน 2554 และดัชนีราคาส่งออก-ดัชนีราคานำเข้าและอัตราการค้า



- ♦ ภาพรวมเศรษฐกิจไทย ♦ ตัวชี้วัดเศรษฐกิจการค้า
- ♦ การค้าระหว่างประเทศของไทย ♦ สถานการณ์ราคาสินค้าสำคัญ

สำนักงานนโยบายและยุทธศาสตร์การค้า
กระทรวงพาณิชย์

CONTENTS

ฎีกาขงเบ้ง.....3

การปรับปรุงดัชนีราคาผู้บริโภค
ปีฐาน 2554.....4-5

ดัชนีราคาส่งออก – ดัชนีราคานำเข้า
และอัตรากการค้า.....6-7

ภาพรวมเศรษฐกิจไทย.....8

ตัวชี้วัดเศรษฐกิจการค้า.....9

การค้าระหว่างประเทศของไทย :
กุมภาพันธ์ 2556.....10

สถานการณ์ราคาทองคำ ราคาน้ำมัน
อัตราแลกเปลี่ยน และ ราคาสินค้าเกษตร :
มีนาคม 2556.....11

บรรณาธิการ

ผู้อำนวยการ

สำนักงานนโยบายและยุทธศาสตร์การค้า

ผู้จัดทำ

สำนักงานนโยบายและยุทธศาสตร์การค้า

กระทรวงพาณิชย์

44/100 ถนนพหลโยธิน 1 ต.บางกระสอ

อ.เมือง จ.นนทบุรี 11000

โทร. 0 2507 7895 โทรสาร 0 2547 5687

Editor's Note

กลับมาพบอีกครั้งกับวารสารสนย. ฉบับที่ 21 ในช่วงเดือนเมษายนซึ่งเป็นเดือนที่มีวันหยุดติดต่อกันยาวนานที่สุดและอากาศร้อนมากๆ ก็ขอให้ผู้อ่านมีความสุขกับวันครอบครัวและสุขสันต์วันสงกรานต์ค่ะ

วารสารสนย.ฉบับนี้ขอเสนอเนื้อหาสาระเกี่ยวกับการปรับปรุงฐานของดัชนีราคาผู้บริโภค (Consumer Price Index: CPI) และดัชนีราคาส่งออก-ดัชนีนำเข้า และอัตรากการค้า ซึ่งเป็นเครื่องชี้วัดทางเศรษฐกิจการค้าที่สำคัญที่ใช้วัดความสามารถทางการแข่งขันในด้านการค้าระหว่างประเทศได้เป็นอย่างดี

โดยในการปรับปรุงปีฐานนั้น ดัชนีราคาผู้บริโภคได้ดำเนินการปรับปรุงปีฐานจาก 2550 เป็น 2554 เป็นการปรับปรุงครั้งที่ 9 เพื่อให้ดัชนีราคาผู้บริโภคมีความทันสมัยสอดคล้องกับรูปแบบการบริโภคสินค้าของผู้บริโภคในปัจจุบัน และเป็นไปตามมาตรฐานสากล ในส่วนของดัชนีราคาส่งออก-ดัชนีนำเข้า ในปี 2556 จะปรับปรุงปีฐานจากเดิมคือปี 2550 เป็นปี 2555 ด้วยเช่นกัน

สำหรับภาพรวมเศรษฐกิจไทย เครื่องชี้วัดเศรษฐกิจการค้าที่สำคัญของประเทศและการค้าระหว่างประเทศ รวมทั้งสถานการณ์ราคาสินค้าที่สำคัญยังคงเป็นเรื่องที่เรานำเสนอเป็นประจำเพื่อท่านทั้งหลายจะสามารถมองเห็นทิศทางแนวโน้มเศรษฐกิจการค้าของไทยได้ชัดเจนยิ่งขึ้น

วารสารสนย. ยินดีอย่างยิ่งที่จะรับฟังความคิดเห็น และขอเสนอแนะจากท่านเพื่อนำมาปรับปรุงวารสารของเรา ฉบับต่อไป ให้เป็นประโยชน์ต่อท่านทั้งหลายมากยิ่งขึ้น

บรรณาธิการ

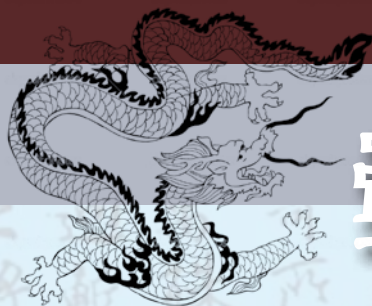
Getting Around with TPSO



เมื่อวันที่ 27-31 มีนาคม 2556 กระทรวงพาณิชย์ ได้จัดงาน “มหกรรมพาณิชย์ขับเคลื่อนเศรษฐกิจ ปี 2556 ครั้งที่ 4” ณ บริเวณสนามกีฬาทุ่งศรีเมือง อ.เมือง จ.อุดรธานี ซึ่งงานครั้งนี้ได้รับความสนใจจากชาวอุดรธานีและจังหวัดใกล้เคียงเป็นอย่างมาก มีผู้มาจับจ่ายใช้สอยกันอย่างคึกคัก เนื่องจากภายในงานมีสินค้าให้เลือกหลากหลาย ตั้งแต่สินค้าขนาดใหญ่ เช่น เครื่องจักรกลการเกษตร ไปจนถึงสิ่งของเครื่องใช้ และสินค้าอุปโภคบริโภคทั่วไปจากทุกภูมิภาค ทั้งสินค้าธงฟ้า ผลิตภัณฑ์ OTOP และอาหารเด่นของแต่ละจังหวัด สินค้าแฟชั่น เสื้อผ้า ตลอดจนสินค้าคุณภาพคับแก้วของ SMEs และผู้ส่งออกไทย นอกจากนี้ ผู้เข้าร่วมงานยังเพลิดเพลินไปกับการแสดงและกิจกรรมบนเวที และได้เลือกซื้อสินค้าจากประเทศเพื่อนบ้าน ทั้งจากสปป.ลาว กัมพูชา และมาเลเซียอีกด้วย

นอกจากกิจกรรมข้างต้นแล้ว สนย. ยังได้จัดกิจกรรมไฮไลท์ที่น่าสนใจ คือ กิจกรรมเจรจาธุรกิจ (Business Matching) ซึ่งได้รับความสนใจจากนักธุรกิจของสปป.ลาว และกัมพูชา รวม 25 ราย ที่เดินทางมาเพื่อร่วมจับคู่ธุรกิจโดยเฉพาะ ซึ่งการเจรจาธุรกิจ 3 ฝ่าย (ไทย-ลาว-กัมพูชา) เป็นไปได้ด้วยดี มีการซื้อขายสินค้าตัวอย่างและแลกเปลี่ยนข้อมูลกันเบื้องต้นเพื่อสั่งซื้อในโอกาสต่อไป โดยสินค้าไทยที่ได้รับความนิยม มีทั้งสินค้าและแปรรูปอาหาร ผลิตภัณฑ์สปาและสมุนไพร เฟอร์นิเจอร์ ตลอดจนบริการตกแต่งภายใน นอกจากนี้ ผู้ซื้อรายใหญ่ในประเทศ 2 ราย ได้แก่ บิ๊กซี และเทสโก้ โลตัส ยังได้ลงนามในบันทึกความตกลงรับซื้อผักปลอดสารพิษและมะม่วงน้ำดอกไม้ของกลุ่มเกษตรกรในจังหวัดอุดรธานี เพื่อนำไปจำหน่ายในทุกสาขาทั่วประเทศอีกด้วย งานดี ๆ อย่างนี้ ยังมีอีกครั้งนะคะ โดยงานครั้งที่ 5 จัดขึ้นที่สนามบินเก่า อ.เมือง จ.เชียงราย ในช่วงวันที่ 5-9 เมษายน 2556 ขวาวงในกระซิบบอกว่า งานนี้ขายกันกระเบิดไม่แพ้งานที่อุดรธานีเลยนะคะ แล้วพบกันนะคะ

ทีมเจรจาธุรกิจ สยอ.



ฐิติกา

ขงเบ้ง



กรบขงเบ้งคัมภีร์พระเจ้าเล่าปี่ (刘备) โอรสสวรรค์แห่งจ๊กก๊ก-เสฉวน

ด้วยพระปรีชาของพระองค์ที่ได้ปราบปรามก๊กต่างๆ ทั้งการทำลายทัพของแฮหัวตุ้นจนย่อยยับ ชัยชนะในสมรภูมิจ๊กเพ็กล้างผลาญทัพโจโฉจนพินาศสิ้น ยึดเกงจิ๋วด้วยกลยุทธ์อันล้ำเลิศ กำจัดจิวอี้กำลังสำคัญของขุนกวน ปราบพยศเบ้งเฮ็ก แผ่ขยายราชอาณาจักรออกไปทุกด้าน ยึดแผ่นดินไปถึงเทียนชุยและอันต๋ง โดยในเวลาสั้น ราชอาณาจักรจ๊กก๊กหรือสู่ฮั่น (จีน: 属汉 พินอิน: ShǔHàn) ซึ่งเคยเป็นหนึ่งในอาณาจักรสามก๊ก ปัจจุบันได้กลายเป็นพื้นที่ทางภาคตะวันตกของประเทศจีน บริเวณมณฑลเสฉวน

จ๊กก๊กในปัจจุบัน มีพื้นที่เกือบ 5 ตารางกิโลเมตรมีราษฎรกว่า 87 ล้านคน และมีแม่น้ำทั้ง 6 สายไหลผ่าน ฟ้าดินเป็นใจให้จ๊กก๊กอุดมสมบูรณ์ เพราะตั้งอยู่บริเวณตอนบนของแม่น้ำแยงซีเกียง ตอนกลางเป็นที่ราบแอ่งกระทะโอบล้อมด้วยภูเขาสูง 4 ด้าน อากาศอบอุ่นไม่ร้อนหรือหนาวเกินไป มีแม่น้ำน้อยใหญ่พาดผ่านมากมาย จึงทำให้จ๊กก๊กเป็นดินแดนที่อุดมสมบูรณ์และมีภูมิอากาศที่เหมาะสมต่อการทำเกษตร อีกทั้งยังเลื่องชื่อในเรื่องความงามทางธรรมชาติ อาทิเช่น อุทยานแห่งชาติจิ่วโจ้ว ไหว่ หลง จ้อเป่ และหลวงฟอโตเล่อซัน

บัดนี้ จ๊กก๊ก หรือ มณฑลเสฉวน ก็ได้เป็นราชอาณาจักรที่อุดมสมบูรณ์มั่งคั่งและเข้มแข็งอย่างไม่เคยเป็นมาก่อนปวงประชาราษฎร์กินดีอยู่ดีในทุกด้าน และเป็นอู่ข้าวอู่น้ำของอาณาจักรอันมาแต่อดีตกาล สินค้าสำคัญได้แก่ข้าว ข้าวเจ้า ข้าวฟ่าง ผลไม้รสเปรี้ยว พืชน้ำตาล มันฝรั่ง พืชสมุนไพร rapeseed โดยจ๊กก๊กเป็นแหล่งผลิตสินค้าบริโภคของดินแดนชาวฮั่น มีแร่ธาตุมากมายราว 132 ชนิด มีไทเทเนียมมากที่สุดในโลก แร่ vanadium มากอันดับ 3 ของโลก เหมาะแก่การเป็นฐานการผลิตทั้งด้านอุตสาหกรรมและการเกษตร

จ๊กก๊กมีแหล่งก๊าซธรรมชาติ 150 ล้านลูกบาศก์เมตร และมีก๊าซฯ สำรองใช้ได้ถึง 100 ปี เช่นแหล่งก๊าซฯ ผู่กวง เมืองต้าโจ้ว สามารถส่งก๊าซฯ ไปป้อนให้กับมณฑลหูเป่ย เจียงซี อันฮุย เจียงซู เจ้อเจียง และนครเซี่ยงไฮ้ เพื่อเป็นยุทูปัจจัยในการเผาเมืองของข้าศึกต่อไป จ๊กก๊กยังสามารถผลิตพลังงานไฟฟ้าได้มากถึง 100 ล้านกิโลวัตต์ ช่วยให้ชาวนาเร่งปลูกข้าวเป็นเสปียงได้ตลอดทั้งวันทั้งคืนอีก ทั้งหมดอยู่ได้ยังสามารถพัฒนาสายพันธุ์สบูดำให้สามารถผลิตเมล็ดที่ให้น้ำมันได้มากถึง 65% สามารถเอาไปทำระเบิดเพลิงได้เป็นอย่างดี

ตามที่พระองค์ได้มีพระบรมราชโองการจัดตั้งเขตเศรษฐกิจพิเศษเฉิงตู-ฉงชิ่ง โดยมีพื้นที่ครอบคลุมนครเฉิงตูซึ่งเป็นเมืองหลวงของจ๊กก๊กหรือเสฉวนในปัจจุบัน และเมืองบิรวิาร ซึ่งจะเป็นแหล่งผลิตสินค้าอุตสาหกรรมที่ใช้ทรัพยากรธรรมชาติและแร่ธาตุที่มีอยู่อย่างอุดมสมบูรณ์ในพื้นที่ อาทิเช่น อุตสาหกรรมชิ้นส่วนยานยนต์ การบิน เทคโนโลยีสารสนเทศ ปีโตรเลียมและเคมีภัณฑ์ การขยายตัวของอุตสาหกรรมการผลิตสินค้าทุนและสินค้าเทคโนโลยีเหล่านี้ และการก่อตั้งเขตพัฒนาเศรษฐกิจแม่น้ำจินซาตตอนล่างในอนาคตอันใกล้ จะทำให้มีการจ้างงานแรงงานทักษะเพิ่มขึ้นและมีชนชั้นกลางที่มีกำลังซื้อสูงขึ้น

นอกจากนี้ การเจริญไม่ตรีกับก๊กอื่นๆ เป็นสิ่งที่จ๊กก๊กให้ความสำคัญมาโดยตลอด และบัดนี้กำลังพัฒนาโครงสร้างพื้นฐานด้านต่างๆ โดยส่งเสริมให้นครเฉิงตูเป็นศูนย์กลางการกระจายสินค้าไปยังภาคตะวันตกของดินแดนชาวฮั่น นอกจากนั้น มหานครฉงชิ่งได้พัฒนาระบบการขนส่งทางรถไฟและท่าเรือตามลำน้ำ (Inland port) ขนาดใหญ่ เพื่อรองรับการขนส่งทางลำน้ำไปยังเมืองท่าตะวันออกที่ติดทะเล เพื่อให้จ๊กก๊กเป็นศูนย์กลางโลจิสติกส์ที่สำคัญต่อไป

ชาวจ๊กก๊กชอบข้าวหอมมะลิ กล้วยไข่ ลำไย และผลไม้เมืองร้อนอื่นๆ รวมถึงสินค้าประเภทของใช้ในครัวเรือนและสินค้าอื่นๆ ที่มีมูลค่าสูง (High-end products) จากเสียมก๊ก (ไทย) เป็นอย่างยิ่ง โดยนิยมซื้อหาจาก Modern Trade ที่มีอยู่ดาษดื่นในแผ่นดินฮั่น สำหรับผลไม้จากเสียมก๊กมิตรประเทศของเรานั้น มักนำมาจากตลาดเจียงหนานในมณฑลกวางโจ้ว เนื่องจากผู้ประกอบการชาวฮั่นสามารถขนส่งผ่านทางรถไฟมายังจ๊กก๊กได้ โดยใช้เวลาน้อยกว่าการลำเลียงทางรถบรรทุกจากเสียมก๊กผ่านเส้นทาง “คุน-มันกงลู” หรือ R3A ที่เชื่อมโยงระหว่างไทย-ลาว-จีน (เซียงของ-ห้วยทราย-หลวงน้ำทา-บ่อเต็น-บ่อหาน-คุนหมิง) และทางด่วนมอเตอร์เวย์ระหว่างคุนหมิงและเฉิงตู

แต่หากมีการพัฒนาการขนส่งสินค้าทางรางรถไฟระหว่างเซียงใหม่-เซียงราย-ลาว-จีน หรือ เส้นทางหนองคาย-ลาว-จีน จะช่วยร่นระยะทาง ลดเวลาและค่าใช้จ่าย รวมถึงการได้ส่วนต่างทางราคาที่สูงขึ้น และจะกลายเป็นเส้นทางยุทธศาสตร์เพื่อการค้ากับเสียมก๊กได้เป็นอย่างดี ขณะที่เสียมก๊กเองก็ส่งทูตมาเจรจาเพื่อใช้จ๊กก๊กเป็นศูนย์กลางในการกระจายสินค้า โดยใช้ประโยชน์จากศักยภาพทางด้านโครงสร้างพื้นฐานและโลจิสติกส์ของจ๊กก๊ก รวมทั้งเครือข่ายความสัมพันธ์ทางการค้าระหว่างไทยและมณฑลเสฉวน อาทิ สมาคมการค้า หอการค้า และความสัมพันธ์เฟ่งอิวซี้ฉันบ้านที่เมืองน่อง

นอกจากนั้น เสียมก๊กกำลังสร้างท่าเรือที่เมืองต้าเว่ย (ทวาย) ของพม่าจะทำให้จ๊กก๊กของเรามีเส้นทางส่งสินค้าไปขายเมืองอื่นๆ ได้ง่ายขึ้นเพราะการส่งสินค้าทางเรือผ่าน 妈来四 (มาเลเซีย) ปัจจุบันใช้เวลานานมากเกินไป

ด้วยเหตุผลที่ข้าพระองค์ได้กล่าวมาข้างต้น จึงขอยื่นฎีกาต่อพระองค์เพื่อส่งสาส์นเจริญสัมพันธ์ไมตรีกับเสียมก๊กให้แน่นแฟ้นยิ่งขึ้นสืบไป

ควรมิควรแล้วแต่จะโปรด
ขงเบ้ง : 诸葛亮



การปรับปรุงดัชนีราคาผู้บริโภค ปีฐาน 2554

สำนักสารสนเทศและดัชนีเศรษฐกิจการค้า

กระทรวงพาณิชย์ โดยสำนักสารสนเทศและดัชนีเศรษฐกิจการค้า เป็นหน่วยงานที่จัดทำดัชนีราคาผู้บริโภคเผยแพร่เป็นประจำทุกเดือน มีวัตถุประสงค์เพื่อใช้วัดภาวะค่าครองชีพของประชาชนและอัตราเงินเฟ้อของประเทศ ได้มีการพัฒนาปรับปรุงฐานการคำนวณเงินเฟ้อเป็นประจำ ต่อเนื่องทุกๆ 4-5 ปี เพื่อให้เป็นไปตามมาตรฐานสากล และเพื่อให้มีความทันสมัยสอดคล้องกับรูปแบบการบริโภคของครัวเรือน ในปี 2556 ได้ดำเนินการปรับปรุงปีฐานการคำนวณเงินเฟ้อ จากปี 2550 เป็นปี 2554

การปรับปรุงฐานการคำนวณเงินเฟ้อชุดใหม่ตั้งแต่เดือนมกราคม 2556 และได้เริ่มเผยแพร่ในวันทำการแรกของเดือนกุมภาพันธ์ 2556 เป็นต้นมา ซึ่งมีรายละเอียดดังนี้

1 การปรับปรุงลักษณะของครัวเรือนดัชนี

- ที่ตั้งของครัวเรือนสำหรับดัชนีราคาผู้บริโภคทั่วไปกำหนดที่ตั้งครัวเรือนในเขตเทศบาลของ กรุงเทพมหานคร -ปริมณฑล และภูมิภาค 4 ภาค
- ขนาดของครัวเรือนมีสมาชิกในครัวเรือน 1-5 คน ต่อครัวเรือน
- รายได้ประจำของครัวเรือนการกำหนดรายได้ของครัวเรือนดัชนีจะคำนึงถึง ความครอบคลุม (Coverage) และความกลมกลืนของรูปแบบในการบริโภค (Homogeneity) ของครัวเรือนดัชนี ซึ่งใช้รายได้ประจำของครัวเรือนตั้งแต่ 10,000 - 60,000 บาท/เดือน/ครัวเรือน





2 การปรับปรุงน้ำหนัก (Weight) และรายการสินค้า

ดัชนีชุดใหม่ได้มีการปรับปรุงน้ำหนักที่ใช้ในการคำนวณดัชนีราคาผู้บริโภคทั่วไป ปีฐาน 2554 ดังนี้

หมวด	สัดส่วนค่าใช้จ่าย (ร้อยละ)		เพิ่ม/ลด
	ปี 2550	ปี 2554	
รวมทุกรายการ	100.00	100.00	-
• หมวดอาหารและเครื่องดื่มไม่มีแอลกอฮอล์	33.01	33.48	0.47
• หมวดสินค้าอื่นๆ ไม่ใช่อาหารและเครื่องดื่ม	66.99	66.52	-0.47
- หมวดเครื่องดื่มร้อนและรองเท้านักกีฬา	2.96	3.06	0.10
- หมวดเคหสถาน	23.48	24.14	0.66
- หมวดการตรวจรักษาและบริการส่วนบุคคล	6.87	6.54	-0.33
- หมวดพาหนะ การขนส่งและการสื่อสาร	26.80	25.55	-1.25
- หมวดการบันเทิง การอ่าน การศึกษาและการศาสนา	5.21	6.03	0.82
- หมวดยาสูบและเครื่องดื่มมีแอลกอฮอล์	1.66	1.20	-0.46



3 การปรับปรุงรายการสินค้า

รายการสินค้าที่ใช้คำนวณดัชนีราคาผู้บริโภคทั่วไป ปีฐาน 2554 มีทั้งหมด 450 รายการ คิดเป็นรายการที่ปรับเพิ่มขึ้นตามโครงสร้างใหม่ 73 รายการ ขณะที่ปีฐาน 2550 มีจำนวน 417 รายการ ได้ถูกตัดออกไป 40 รายการ ตัวอย่างรายการสินค้าเพิ่มขึ้น เช่น ปลาโอ ปลาสิ่กุน ก๋วยเตี๋ยวหมี่ แก้วมังกร อาหารโทรสั่ง (Delivery) ค่ารักษารากฟัน ค่าชุดหินปูน ค่าบริการสปา ก๊าซยานพาหนะ NGV แก๊สโซฮอล์ E20 แก๊สโซฮอล์ E85 แพลตฟอร์ม และค่าห้องพักโรงแรม เป็นต้น

4 การปรับปรุงหมวดสินค้าและบริการ

รายการสินค้าต่างๆ ในหมวดย่อยได้ปรับปรุงตามโครงสร้างการจำแนกรายการสินค้าและบริการตามวัตถุประสงค์ (Classification Of Individual Consumption by Purpose : COICOP) ซึ่งกำหนดโดยองค์การสหประชาชาติ

โครงสร้างดัชนีราคาผู้บริโภค ประกอบด้วย 7 หมวด ดังนี้

- 1) หมวดอาหารและเครื่องดื่มไม่มีแอลกอฮอล์
- 2) หมวดเครื่องดื่มร้อนและรองเท้านักกีฬา
- 3) หมวดเคหสถาน
- 4) หมวดการตรวจรักษาและบริการส่วนบุคคล
- 5) หมวดพาหนะ การขนส่ง และการสื่อสาร
- 6) หมวดการบันเทิง การอ่าน การศึกษาและการศาสนา
- 7) หมวดยาสูบและเครื่องดื่มมีแอลกอฮอล์

5 การปรับปรุงพื้นที่จัดเก็บข้อมูล

ได้ดำเนินการเพิ่มพื้นที่จัดเก็บข้อมูลจากปีฐาน 2550 ซึ่งมีย่อย 41 จังหวัด โดยเพิ่มจังหวัดตัวแทนการจัดเก็บข้อมูลราคาสินค้าในภาคตะวันออกเฉียงเหนืออีก 2 จังหวัด ได้แก่ จังหวัดร้อยเอ็ด และจังหวัดนครพนม รวมเป็นจังหวัดตัวแทนที่ใช้คำนวณดัชนีราคาผู้บริโภคทั่วไปทั้งสิ้น 43 จังหวัดโดยคิดเป็นอัตราการเพิ่มจากปีฐาน 2550 ร้อยละ 4.88

พื้นที่จัดเก็บข้อมูลปีฐาน 2554 ประกอบด้วย

- ส่วนกลาง 4 จังหวัด กรุงเทพมหานคร - ปริมณฑล (นนทบุรี สมุทรปราการ ปทุมธานี)
- ภาคกลาง 11 จังหวัด พระนครศรีอยุธยา ลพบุรี สิงห์บุรี ชลบุรี ระยอง จันทบุรี ปราจีน บุรีรัมย์บุรี สุพรรณบุรี ประจวบคีรีขันธ์ เพชรบุรี
- ภาคเหนือ 9 จังหวัด นครสวรรค์ ตาก แพร่ เชียงใหม่ เชียงราย อุตรดิตถ์ พิษณุโลก เพชรบูรณ์ น่าน
- ภาคตะวันออกเฉียงเหนือ 10 จังหวัด นครราชสีมา ขอนแก่น สุรินทร์ อุบลราชธานี หนองคาย อุดรธานี ศรีสะเกษ มุกดาหาร ร้อยเอ็ด นครพนม
- ภาคใต้ 9 จังหวัด นครศรีธรรมราช กระบี่ ภูเก็ต สุราษฎร์ธานี ระนอง สงขลา ตรัง ยะลา นราธิวาส

ดัชนีราคาส่งออก – ดัชนีราคานำเข้า และอัตราการค้า

กลุ่มดัชนีราคาส่งออก - นำเข้า
สำนักสารสนเทศและดัชนีเศรษฐกิจการค้า

อัตราการการค้า (Terms of Trade) เป็นเครื่องชี้วัดทางเศรษฐกิจการค้าที่สำคัญที่วัดความสามารถทางการแข่งขันในด้านการค้าระหว่างประเทศได้เป็นอย่างดี โดยวัดจากสัดส่วนของดัชนีราคาส่งออกต่อดัชนีราคานำเข้า หากดัชนีราคาส่งออกเพิ่มขึ้นสูงกว่าดัชนีราคานำเข้าอาจถือว่าประเทศไทยได้เปรียบทางการแข่งขันในการค้าระหว่างประเทศและหากดัชนีราคานำเข้าเพิ่มขึ้นสูงกว่าดัชนีราคาส่งออกอาจถือว่าประเทศไทยเสียเปรียบทางการแข่งขันในการค้าระหว่างประเทศ

กระทรวงพาณิชย์ โดยสำนักสารสนเทศและดัชนีเศรษฐกิจการค้า สำนักงานนโยบายและยุทธศาสตร์การค้า ได้มีการจัดทำดัชนีราคาส่งออกและดัชนีราคานำเข้าของประเทศไทยโดยได้รับความช่วยเหลือจากรัฐบาลออสเตรเลีย ภายใต้โครงการ SOMESII จัดส่งผู้เชี่ยวชาญจากสำนักงานสถิติแห่งชาติของออสเตรเลีย (Australian Bureau of Statistics : ABS) มาแนะนำด้านเทคนิคเชิงวิชาการในการจัดทำ เริ่มตั้งแต่ดัชนีปีฐาน 2543=100 โดยใช้ราคาส่งออก (F.O.B) และราคานำเข้า (C.I.F) ในรูปเงินเหรียญสหรัฐฯ นำมาประมวลผลและเผยแพร่ดัชนีเป็นรายเดือนทั้งนี้ดัชนีราคาส่งออกและดัชนีราคานำเข้ามีการปรับเปลี่ยนน้ำหนักทุกปี โดยใช้มูลค่าการส่งออกและมูลค่าการนำเข้าสินค้าของปีก่อนหน้าจากกรมศุลกากร กระทรวงการคลัง เป็นตัวถ่วงน้ำหนัก ในปี 2556 จะปรับปีฐานเป็นปี 2555 = 100

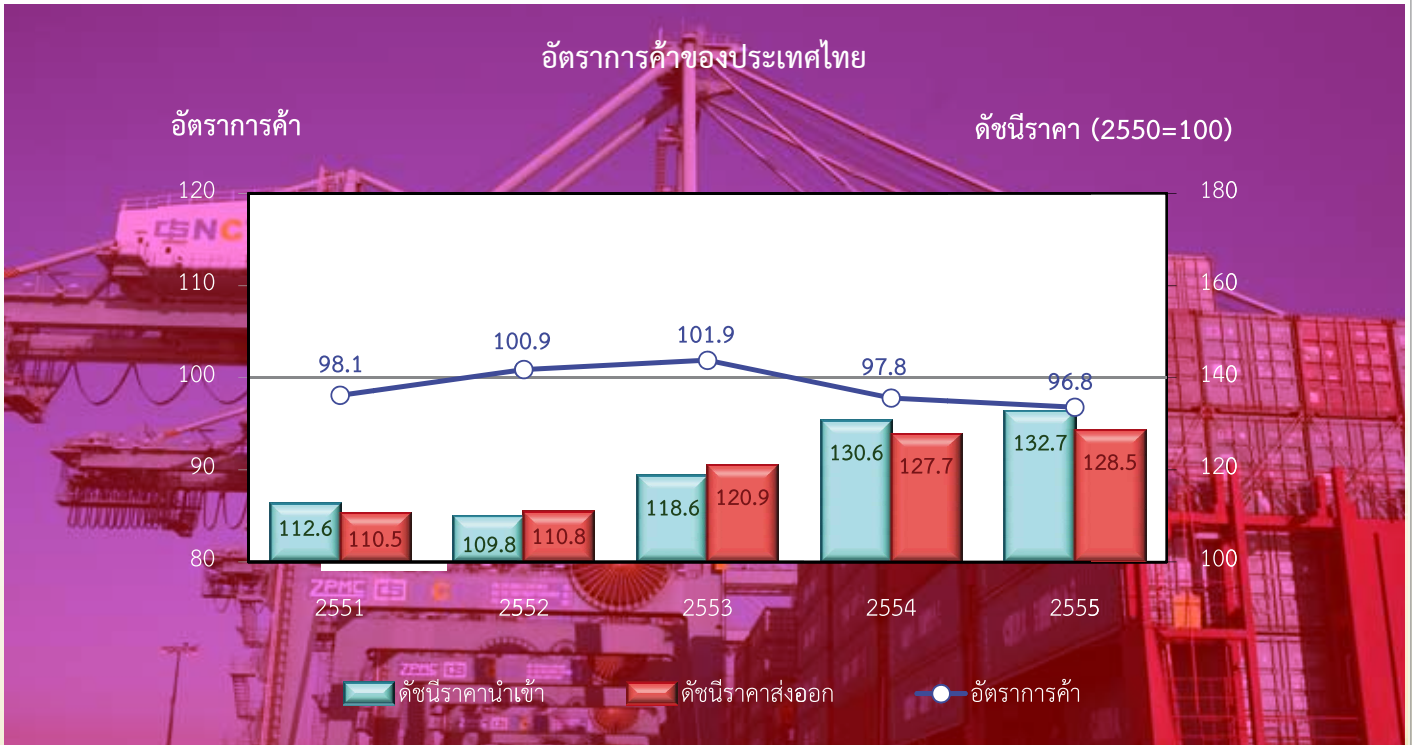
ในระยะ 5 ปีที่ผ่านมา (2551- 2555) เมื่อพิจารณาอัตราการการค้าของไทยจากดัชนีราคาส่งออกและดัชนีราคานำเข้า ปีฐาน 2550 = 100 จะพบว่าการค้าระหว่างประเทศของไทยมีทั้งได้เปรียบและเสียเปรียบ

ทางการแข่งขันในปี 2551 การค้าระหว่างประเทศของไทยอยู่ในฐานะเสียเปรียบทางการแข่งขันโดยอัตราการการค้าของไทยอยู่ที่ 98.1 แต่ในปี 2552-2553 การค้าระหว่างประเทศของไทยเริ่มได้เปรียบทางการแข่งขัน โดยอัตราการการค้าอยู่ที่ 100.9 และ 101.9 ตามลำดับ สำหรับปี 2554 และปี 2555 ประเทศไทยเริ่มเสียเปรียบทางการแข่งขันในการค้าระหว่างประเทศอีกครั้ง โดยอัตราการการค้าของไทยอยู่ที่ 97.8 และ 96.8 ตามลำดับการที่อัตราการการค้าของไทยต่ำลง ส่วนหนึ่งเป็นผลจากการนำเข้าสินค้าน้ำมันเชื้อเพลิงซึ่งราคาเพิ่มสูงขึ้นตามราคาน้ำมันในตลาดโลก รวมทั้งการนำเข้าสินค้าทุนประเภทเครื่องจักรกล เครื่องจักรไฟฟ้าและส่วนประกอบที่มีเทคโนโลยีสูง ขณะที่การส่งออกสินค้าเกษตรกรรมและอุตสาหกรรมเกษตรที่สำคัญราคาส่งออกลดลง อาทิเช่น ยางพารา น้ำตาลทราย เป็นต้น

จากการที่โครงสร้างการค้าระหว่างประเทศของไทยส่วนใหญ่เป็นการส่งออกสินค้าอุตสาหกรรม โดยการนำเข้าสินค้าวัตถุดิบและกึ่งสำเร็จรูป สินค้าทุนและสินค้าเชื้อเพลิงเข้ามาเป็นปัจจัยในการผลิตในสัดส่วนที่สูง หากการนำเข้าสินค้าเหล่านี้มีราคาสูงขึ้นย่อมส่งผลกระทบต่อต้นทุนการผลิตสินค้าอุตสาหกรรมส่งออกของไทยให้อยู่ในสถานะที่เสียเปรียบทางการแข่งขันทางการค้ายิ่งขึ้น อย่างไรก็ตาม หากผู้ประกอบการของไทยสามารถปรับปรุงประสิทธิภาพการผลิตให้สูงขึ้น สามารถลดต้นทุนการผลิตลงแม้ราคาสินค้าส่งออกจะอยู่ในระดับต่ำกว่าราคาสินค้านำเข้าแต่ก็เป็นโอกาสให้ผู้ประกอบการของไทยสามารถขยายการส่งออกได้มากขึ้น

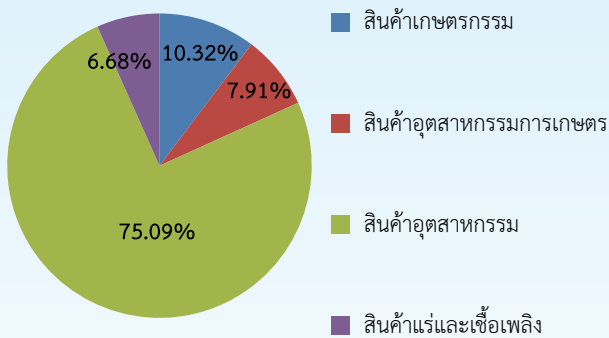
ดัชนีราคาส่งออก ดัชนีราคานำเข้าและอัตราการการค้า ปี 2551 -2555 (ปีฐาน 2550 = 100)

ปี	ดัชนีราคาส่งออก (2550 = 100)	อัตราการเปลี่ยนแปลง จากปีก่อนหน้า	ดัชนีราคานำเข้า (2550 = 100)	อัตราการเปลี่ยนแปลง จากปีก่อนหน้า	อัตราการการค้า (Terms of trade)
2551	110.5	10.5	112.6	12.6	98.1
2552	110.8	0.3	109.8	- 2.5	100.9
2553	120.9	9.1	118.6	8.0	101.9
2554	127.7	5.6	130.6	10.1	97.8
2555	128.5	0.6	132.7	1.6	96.8



ดัชนีราคาส่งออก

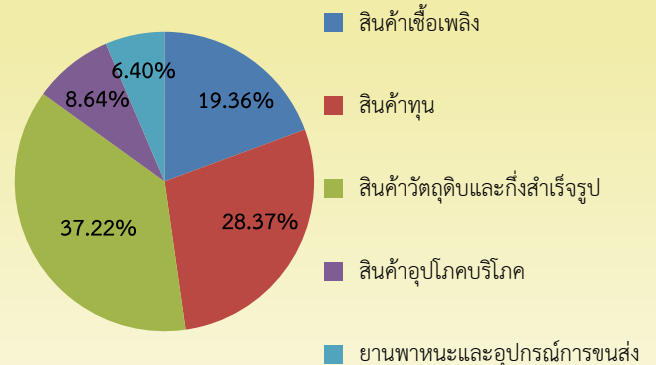
- **ดัชนีราคาส่งออก (Export Price Index : XPI)** คือ ตัวเลขทางสถิติที่ใช้วัดการเปลี่ยนแปลงของราคาสินค้าส่งออกในช่วงเวลาใดเวลาหนึ่งเปรียบเทียบกับช่วงเวลา ณ ปีฐาน
- **โครงสร้างดัชนีราคาส่งออก** ประกอบด้วย 4 หมวดใหญ่ ได้แก่ สินค้าเกษตรกรรม สินค้าอุตสาหกรรมการเกษตร สินค้าอุตสาหกรรม สินค้าแร่และเชื้อเพลิง



- **จัดทำจากราคาส่งออก (F.O.B)** ในรูปเงินเหรียญสหรัฐฯ ในปี 2556 ได้มีการปรับปีฐานให้ปี 2555=100 และปรับน้ำหนักที่ใช้คำนวณดัชนีให้สอดคล้องกับมูลค่าการส่งออกปี 2555 โดยคัดเลือกรายการสินค้าที่มีมูลค่าส่งออกตั้งแต่ 50 ล้านบาทขึ้นไป จำนวน 1,207 รายการ เป็นตัวแทนในการคำนวณดัชนี คิดเป็นสัดส่วนร้อยละ 83.09 ของมูลค่าส่งออกทั้งหมด

ดัชนีราคานำเข้า

- **ดัชนีราคานำเข้า (Import Price Index : MPI)** คือ ตัวเลขทางสถิติที่ใช้วัดการเปลี่ยนแปลงของราคาสินค้านำเข้าในช่วงเวลาใดเวลาหนึ่งเปรียบเทียบกับช่วงเวลา ณ ปีฐาน
- **โครงสร้างดัชนีราคานำเข้า** ประกอบด้วย 5 หมวดใหญ่ ได้แก่ สินค้าเชื้อเพลิง สินค้าทุน สินค้าวัตถุดิบและกึ่งสำเร็จรูป สินค้าอุปโภคบริโภค ยานพาหนะและอุปกรณ์การขนส่ง



- **จัดทำจากราคานำเข้า (C.I.F)** ในรูปเงินเหรียญสหรัฐฯ ในปี 2556 ได้มีการปรับปีฐานให้ปี 2555=100 และปรับน้ำหนักที่ใช้คำนวณดัชนีให้สอดคล้องกับมูลค่าการนำเข้าปี 2555 โดยคัดเลือกรายการสินค้าที่มีมูลค่านำเข้าตั้งแต่ 500 ล้านบาทขึ้นไป จำนวน 1,052 รายการ เป็นตัวแทนในการคำนวณดัชนี คิดเป็นสัดส่วนร้อยละ 80.48 ของมูลค่านำเข้าทั้งหมด

เศรษฐกิจของไทย เดือนกุมภาพันธ์ 2556 ในภาพรวมขยายตัวต่อเนื่องจากเดือนที่ผ่านมา ทั้งนี้เป็นผลจากมาตรการกระตุ้นเศรษฐกิจของรัฐบาล เป็นผลทำให้การลงทุน การใช้จ่ายภาคครัวเรือน การใช้จ่ายภาครัฐ การลงทุนขยายตัวสูงขึ้น และเศรษฐกิจของไทยยังอยู่ในเกณฑ์ดีเมื่อเทียบกับประเทศต่างๆ ในเอเชีย สำหรับประมาณการแนวโน้มเศรษฐกิจไทย ปี 2556 สศช. คาดว่าจะขยายตัวร้อยละ 4.5 - 5.5

เสถียรภาพเศรษฐกิจในประเทศ เดือนกุมภาพันธ์ 2556 อัตราเงินเฟ้อขยายตัวที่ร้อยละ 3.23 เมื่อเทียบกับเดือนเดียวกันปีก่อน สัดส่วนหนี้สาธารณะต่อ GDP ข้อมูลล่าสุด ณ สิ้นเดือนมกราคม 2556 อยู่ในระดับต่ำที่ร้อยละ 44.1 ซึ่งสถานะหนี้ของไทยยังมีความมั่นคงและต่ำกว่ากรอบความมั่นคงทางการคลังที่ตั้งไว้ คือไม่เกินร้อยละ 60.0 และอัตราการว่างงาน เดือนมกราคม 2556 อยู่ที่ร้อยละ 0.8 ส่วนเสถียรภาพภายนอกประเทศยังอยู่ในเกณฑ์ดี โดยทุนสำรองระหว่างประเทศอยู่ในระดับสูงที่ร้อยละ 179.3 พันล้านดอลลาร์สหรัฐ

ภาคอุปทาน เดือนกุมภาพันธ์ 2556 หดตัวลดลงจากเดือนที่ผ่านมา โดยดัชนีผลผลิตอุตสาหกรรม ลดลงที่ร้อยละ 1.2 (มกราคม 2556 ขยายตัวร้อยละ 10.1) เป็นผลทำให้ดัชนีความเชื่อมั่นอุตสาหกรรม ลดลงอยู่ที่ระดับ 95.5 จากระดับ 97.3 ในเดือนก่อนหน้า นอกจากนี้ดัชนีราคาสินค้าเกษตร ลดลงที่ร้อยละ 4.27 และดัชนีผลผลิตสินค้าเกษตรลดลงที่ร้อยละ 0.2 ส่วนจำนวนนักท่องเที่ยวต่างประเทศ ยังคงขยายตัวสูงขึ้นที่ร้อยละ 25.6 (มกราคม 2556 ขยายตัวร้อยละ 12.5)

การบริโภคภาคเอกชน เดือนกุมภาพันธ์ 2556 ขยายตัวลดลงเล็กน้อยเมื่อเทียบกับเดือนก่อนหน้า โดยปริมาณจำหน่ายรถยนต์นั่ง ขยายตัวร้อยละ 92.1 (มกราคม 2556 ขยายตัวร้อยละ 108.6) ยอดการจัดเก็บภาษีมูลค่าเพิ่ม ขยายตัวร้อยละ 3.2 (มกราคม 2556 ขยายตัวร้อยละ 16.9 ส่วนยอดจำหน่ายรถยนต์จักรยานยนต์และรายได้เกษตรกรที่แท้จริง หดตัวลงที่ร้อยละ 0.9 และ 7.4 ตามลำดับ

การลงทุนภาคเอกชน เดือนกุมภาพันธ์ 2556 ยังคงขยายตัวต่อเนื่องจากเดือนที่ผ่านมา โดยยอดจำหน่ายรถยนต์เชิงพาณิชย์ (เช่น รถบรรทุกขนาด 1 ตัน) ขยายตัวที่ร้อยละ 14.0 (มกราคม 2556 ขยายตัวร้อยละ 36.6) ภาษีธุรกรรมอสังหาริมทรัพย์ ขยายตัวร้อยละ 25.9 (มกราคม 2556 ขยายตัวร้อยละ 65.2) และยอดขายปูนซีเมนต์ขยายตัวร้อยละ 14.3 ส่วนปริมาณนำเข้าสินค้าทุนในรูปของดอลลาร์สหรัฐยอดขายเหล็ก ข้อมูลล่าสุด ณ เดือนมกราคม 2556 ขยายตัวร้อยละ 35.5 และ 26.8

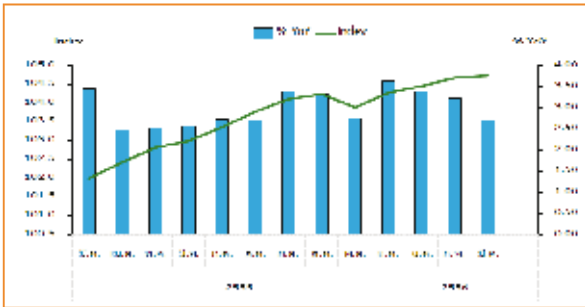
ประเทศ	อัตราเงินเฟ้อ	Real GDP	คาดการณ์ ปี 56
	เฉลี่ย ม.ค. - ก.พ. 56	ปี 55 (%y-o-y)	GDP
ไทย	3.30	6.4	5.0
มาเลเซีย	1.40	5.6	4.7
ฟิลิปปินส์	3.2	6.6	4.8
สิงคโปร์	4.25	1.3	2.9
จีน	2.6	7.8	8.2
อินโดนีเซีย	4.94	6.2	6.3
อินเดีย	6.73	5.1	5.9
เวียดนาม	7.05	5.0	5.9

ข้อมูลเศรษฐกิจไทย	ปี 55	ปี 56		
		Q4	ม.ค.	ก.พ.
Real GDP (%y-o-y)				
อัตราการขยายตัวของเศรษฐกิจ	6.4	18.9	-	-
เสถียรภาพเศรษฐกิจ				
ดุลการค้าตามระบบการค้า (พันล้าน USD)	-18.1	-6.3	-5.5	-1.6
ดุลบัญชีเดินสะพัด (ล้าน USD)	2,728.0	923.5	-2,236.8	-
ทุนสำรองระหว่างประเทศ (พันล้าน USD)	181.6	181.6	181.7	179.3
อัตราเงินเฟ้อทั่วไป (%y-o-y)	3.02	-	3.39	3.23
อัตราเงินเฟ้อพื้นฐาน (%y-o-y)	2.1	-	1.6	1.6
หนี้สาธารณะต่อ GDP (%)	43.7	43.7	44.1	-
อัตราการว่างงาน (%)	0.7	0.5	0.8	-
การส่งออก - นำเข้า (%y-o-y)				
มูลค่าการส่งออกในรูป USD	3.12	18.7	16.09	-5.83
มูลค่าการนำเข้าในรูป USD	8.22	16.44	40.87	5.27
อุปทาน (%y-o-y)				
ดัชนีผลผลิตสินค้าเกษตร	5.3	2.3	0.78	-0.20
ดัชนีราคาสินค้าเกษตร	-9.6	-5.3	-3.78	-4.27
ดัชนีผลผลิตสินค้าอุตสาหกรรม	2.5	43.9	10.1	-1.2
ดัชนีความเชื่อมั่นอุตสาหกรรม (ระดับ)	99.5	95.7	97.3	95.5
จำนวนนักท่องเที่ยวต่างประเทศ	16.0	39.3	12.5	25.6
การบริโภคเอกชน (%y-o-y)				
ภาษีมูลค่าเพิ่ม	14.1	18.2	16.9	3.2
ยอดจำหน่ายรถยนต์นั่ง	86.6	268.7	108.6	92.1
ยอดจำหน่ายรถยนต์จักรยานยนต์	5.8	24.8	19.7	-0.9
รายได้เกษตรกรที่แท้จริง	-6.7	-5.7	-6.4	-7.4
ปริมาณนำเข้าสินค้าอุปโภคบริโภคในรูป USD	-0.4	8.8	20.5	-
การลงทุนเอกชน (%y-o-y)				
ปริมาณนำเข้าสินค้าทุนในรูป USD	22.1	43.1	35.5	-
ยอดจำหน่ายรถยนต์เชิงพาณิชย์	76.2	231.9	36.6	14.0
ภาษีธุรกรรมอสังหาริมทรัพย์	20.6	48.1	65.2	25.9
ยอดขายปูนซีเมนต์	10.6	20.6	16.9	14.3
ยอดขายเหล็ก	5.3	47.1	26.8	-

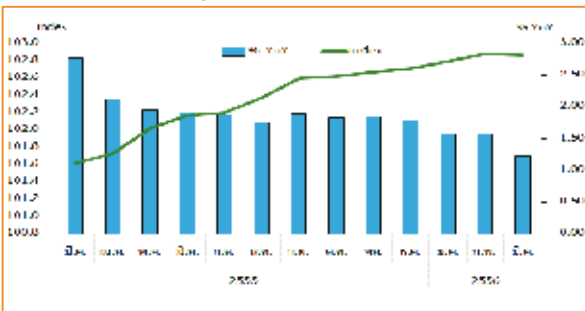
ที่มา : ธนาคารแห่งประเทศไทย, สำนักงานเศรษฐกิจการคลัง, สำนักงานเศรษฐกิจการเกษตร, เว็บไซต์สำนักงานสถิติของประเทศไทยต่างๆ

ตัวชี้วัดเศรษฐกิจการค้า

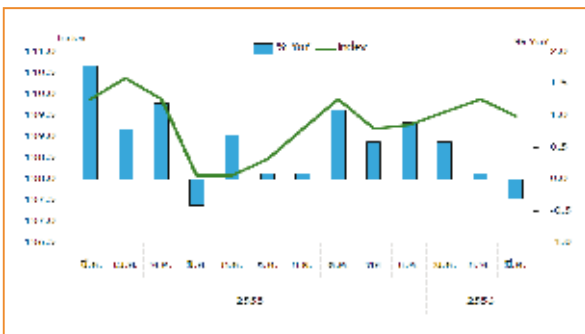
ดัชนีราคาผู้บริโภคทั่วไป (ปี 2554 = 100)



ดัชนีราคาผู้บริโภคพื้นฐาน (ปี 2554 = 100)



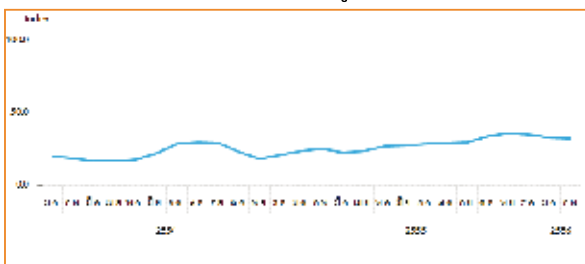
ดัชนีราคาผู้ผลิต (ปี 2548 = 100)



ดัชนีราคาวัสดุก่อสร้าง (ปี 2548 = 100)



ดัชนีความเชื่อมั่นผู้บริโภค



ดัชนีราคาผู้บริโภคของประเทศ จากการคำนวณสินค้าและบริการทั่วประเทศ จำนวน 450 รายการดัชนี เดือนมีนาคม 2556 ขยายตัวในอัตราที่ชะลอตัวลง โดยดัชนีมีค่า เท่ากับ 104.73 เมื่อเทียบกับเดือนเดียวกันปีก่อน สูงขึ้นร้อยละ 2.69 เป็นการปรับตัวสูงขึ้นของสินค้าประเภทอาหารและเครื่องดื่ม ได้แก่ ผักสดและผลไม้ เนื้อสัตว์ เป็ด ไก่และสัตว์น้ำ อาหารสำเร็จรูป เครื่องดื่มไม่มีแอลกอฮอล์ ส่วนสินค้าอื่นๆ ที่ไม่ใช่อาหารและเครื่องดื่มที่ราคาสูงขึ้น ได้แก่ หมวดยาสูบและเครื่องดื่มมีแอลกอฮอล์ หมวดเคหสถาน หมวดพาหนะ การขนส่งและการสื่อสาร เมื่อเทียบกับเดือนก่อนหน้า ดัชนีสูงขึ้นร้อยละ 0.07 และเฉลี่ยเดือนมกราคม - มีนาคม 2556 เทียบกับช่วงเดียวกันของปี 2555 สูงขึ้นร้อยละ 3.09

ปี 2556 กระทรวงพาณิชย์คาดการณ์เงินเฟ้อที่ร้อยละ 2.80 - 3.40 ภายใต้สมมติฐาน ราคาน้ำมันดิบดูไบ 100-120 เหรียญสหรัฐต่อบาร์เรล อัตราแลกเปลี่ยน 28.50 - 32.50 บาทต่อเหรียญสหรัฐ และรัฐบาลยังคงมาตรการลดภาระค่าครองชีพประชาชนต่อไป

ดัชนีราคาผู้บริโภคพื้นฐานของประเทศ จากการคำนวณสินค้าและบริการ จำนวน 312 รายการ (ไม่รวมสินค้ากลุ่มอาหารสดและพลังงานจำนวน 138 รายการ) เดือนมีนาคม 2556 เท่ากับ 102.87 เมื่อเทียบกับเดือนเดียวกันปีก่อน สูงขึ้นร้อยละ 1.23 เมื่อเทียบกับเดือนก่อนหน้า สูงขึ้นร้อยละ 0.01 และเฉลี่ยเดือนมกราคม - มีนาคม 2556 เทียบกับช่วงเดียวกันของปี 2555 สูงขึ้นร้อยละ 1.47

ดัชนีราคาผู้ผลิต เดือนมีนาคม 2556 เท่ากับ 139.5 เมื่อเทียบกับเดือนเดียวกันปีก่อน ลดลงร้อยละ 0.3 จากการลดลงของหมวดผลิตภัณฑ์จากเหมือง ตามการลดลงของราคาลิกไนต์ ปีโตรเลียม และก๊าซธรรมชาติ และหมวดผลิตภัณฑ์อุตสาหกรรม ตามการลดลงของผลิตภัณฑ์ปิโตรเลียม ผลิตภัณฑ์ยางและพลาสติก โลหะขั้นมูลฐานและผลิตภัณฑ์โลหะ ส่วนหมวดผลผลิตเกษตรกรรมดัชนีราคาสูงขึ้น จากการสูงขึ้นของสัตว์มีชีวิตและผลิตภัณฑ์ เมื่อเทียบกับเดือนก่อนหน้า ดัชนีราคาผู้ผลิตลดลงร้อยละ 0.3 และเฉลี่ยเดือนมกราคม - มีนาคม 2556 เทียบกับช่วงเดียวกันของปี 2555 สูงขึ้นร้อยละ 0.1

ดัชนีราคาวัสดุก่อสร้าง เดือนมีนาคม 2556 เท่ากับ 125.8 เมื่อเทียบกับเดือนเดียวกันปีก่อนสูงขึ้นร้อยละ 1.1 จากการสูงขึ้นของสินค้าในหมวดผลิตภัณฑ์คอนกรีต เช่น คอนกรีตบล็อกก่อผนัง คอนกรีตผสมเสร็จ เสาค้ำคอนกรีตอัดแรง หมวดไม้และผลิตภัณฑ์ไม้ ได้แก่ วงกบประตู - หน้าต่าง บานประตู - หน้าต่าง ไม้แบบ หมวดวัสดุก่อสร้างอื่นๆ เช่น อิฐไปรง ยางมะตอย เป็นต้น ซึ่งปรับราคาสูงขึ้นตามต้นทุนการผลิต เมื่อเทียบกับเดือนก่อนหน้า ดัชนีราคาไม่เปลี่ยนแปลง และเฉลี่ยเดือนมกราคม - มีนาคม 2556 เทียบกับช่วงเดียวกันของปี 2555 สูงขึ้นร้อยละ 1.6

ดัชนีความเชื่อมั่นผู้บริโภค เดือนกุมภาพันธ์ 2556 มีค่าเท่ากับ 32.4 ปรับตัวลดลง จากเดือนที่ผ่านมา (มกราคม 2556 อยู่ที่ร้อยละ 33.1) เนื่องจากประชาชนได้รับข่าวไม่ดีเกี่ยวกับการขาดแคลนพลังงานและต้นทุนพลังงานที่ปรับเพิ่มขึ้น ได้แก่ ค่าไฟฟ้า และก๊าซ LPG ซึ่งส่งผลกระทบต่อความเชื่อมั่นของประชาชน ทั้งนี้ค่าดัชนียังต่ำกว่า 50 สะท้อนให้เห็นว่าระดับความเชื่อมั่นของประชาชนยังไม่สูงมากนัก

ที่มา : สำนักสารสนเทศและดัชนีเศรษฐกิจการค้า สำนักงานนโยบายและยุทธศาสตร์การค้า กระทรวงพาณิชย์

การส่งออก

เดือนกุมภาพันธ์ 2556 มีมูลค่า 17,928 ล้านดอลลาร์สหรัฐฯ ลดลงร้อยละ 5.8 เมื่อเทียบกับเดือนเดียวกันของปีที่ผ่านมา โดยสินค้าเกษตร/อุตสาหกรรมเกษตร ภาพรวมลดลง 13.5 % โดย ข้าว (-20.2%) ยางพารา (-11.8%) อาหารทะเลแช่แข็ง กระป๋องและแปรรูป (ไม่รวมกุ้ง) (-1.5%) กุ้งแช่แข็งและแปรรูป (-22.2%) ผักและผลไม้ (-8.1%) ไก่สดแช่แข็งและแปรรูป (-6.5%) น้ำตาล (-43.3%) สินค้าที่เพิ่มขึ้น ได้แก่ ผลิตภัณฑ์มันสำปะหลัง (+3.5%) ส่วนสินค้าอุตสาหกรรมสำคัญ ภาพรวมลดลงร้อยละ 2.6% โดย คอมพิวเตอร์และอุปกรณ์ฯ (-0.9%) น้ำมันสำเร็จรูป (-16%) ตลาดส่งออกสำคัญของไทย 5 ลำดับแรก ได้แก่ จีน (+3.7%) ญี่ปุ่น (-1.1%) สหรัฐอเมริกา (-0.9%) อินโดนีเซีย (-2.5%) และฮ่องกง (-27.7%)

การส่งออกในระยะ 2 เดือนแรกของปี 2556 (ม.ค.-ก.พ.) มีมูลค่า 36,196.9 ล้านดอลลาร์สหรัฐฯ เพิ่มขึ้นร้อยละ 4.09 โดยสินค้าเกษตร/อุตสาหกรรมเกษตร ภาพรวมลดลง 4% โดย ยางพารา (-7.4%) กุ้งแช่แข็งและแปรรูป (-9.8%) น้ำตาล (-40.6%) สินค้าอุตสาหกรรมสำคัญ ภาพรวมเพิ่มขึ้น 7.9% โดย ยานยนต์ อุปกรณ์และส่วนประกอบ (+26.5%) เครื่องคอมพิวเตอร์และอุปกรณ์ฯ (+12.5%) เหล็ก เหล็กกล้าและผลิตภัณฑ์ (+119.6%) ตลาดส่งออกสำคัญของไทย 5 ลำดับแรก ได้แก่ จีน (+10.9%) ญี่ปุ่น (+2.9%) สหรัฐอเมริกา (+7.2%) ฮ่องกง (+3.6%) และมาเลเซีย (-2.7%)

การนำเข้า

เดือนกุมภาพันธ์ 2556 มีมูลค่า 19,485.1 ล้านดอลลาร์สหรัฐฯ เพิ่มขึ้น ร้อยละ 5.3 เมื่อเทียบกับเดือนเดียวกันของปีที่ผ่านมา โดยเป็นการเพิ่มขึ้นของเพชรพลอย อัญมณี เงินแท่ง และทองคำ (+227.6%) เหล็กกล้าและผลิตภัณฑ์ (+9.4%) แหล่งนำเข้าสำคัญของไทย 5 อันดับแรก ได้แก่ ญี่ปุ่น (-6.8%) จีน (+13.7%) สหรัฐอาหรับฯ (+45.6%) สวิตเซอร์แลนด์ (+301.1%) และสหรัฐอเมริกา (+21.6%)

การนำเข้าในระยะ 2 เดือนแรกของปี 2556 (ม.ค.-ก.พ.) มีมูลค่า 43,240.9 ล้านดอลลาร์สหรัฐฯ เพิ่มขึ้นร้อยละ 22.24 จากช่วงเดียวกันของปีก่อน โดยเป็นการเพิ่มขึ้นของเพชรพลอย อัญมณี เงินแท่ง และทองคำ (+152.6%) น้ำมันดิบ (+7.8%) เครื่องจักรกลและส่วนประกอบ (+6.6%) เป็นต้น แหล่งนำเข้าสำคัญของไทย 5 อันดับแรก ได้แก่ ญี่ปุ่น (+9.7%) จีน (+13.5%) สหรัฐอเมริกา (+66%) และสหรัฐอาหรับเอมิเรตส์ (+64.4%) สวิตเซอร์แลนด์ (+144.7 %)

ดุลการค้า

เดือนกุมภาพันธ์ 2556 ขาดดุลการค้า 1,557.1 ล้านดอลลาร์สหรัฐฯ ในรูปเงินบาท มีมูลค่า 53,347.5 ล้านบาท

ราคาสินค้าส่งออก

ดัชนีราคาสินค้าส่งออกเดือนกุมภาพันธ์ 2556 อยู่ที่ 100.4 (ปี 2550=100) เพิ่มขึ้นร้อยละ 0.2 เมื่อเทียบกับเดือนเดียวกันของปีก่อน จากการสูงขึ้นของหมวดสินค้าอุตสาหกรรม ร้อยละ 1.1 ส่วนหมวดสินค้าเกษตรกรรม อุตสาหกรรมเกษตร และหมวดสินค้าแร่และเชื้อเพลิง ร้อยละ 3.3, 0.7 และ 1.0 ตามลำดับ

ราคาสินค้านำเข้า

ดัชนีราคาสินค้านำเข้าเดือนกุมภาพันธ์ 2556 อยู่ที่ 99.1 (ปี 2550=100) ลดลงร้อยละ 1.7 เมื่อเทียบกับเดือนเดียวกันของปีก่อน จากการลดลงของหมวดสินค้าเชื้อเพลิง หมวดวัตถุดิบและกึ่งสำเร็จรูป หมวดยานพาหนะและอุปกรณ์ขนส่ง ร้อยละ 3.2, 3 และ 1.6 ตามลำดับ ขณะที่หมวดสินค้าทุนและหมวดสินค้าอุปโภคบริโภค เพิ่มขึ้นร้อยละ 0.5 และ 1.2 ตามลำดับ

การค้าระหว่างประเทศของไทย

	มูลค่า (ล้านเหรียญสหรัฐฯ)			การเปลี่ยนแปลง (%YoY)		
	ธ.ค. 55	ม.ค. 56	ก.พ. 56	ธ.ค. 55	ม.ค. 56	ก.พ. 56
ส่งออก	18,101.4	18,269.0	17,928.0	13.4	16.1	-5.8
นำเข้า	20,466.7	23,755.8	19,485.1	4.7	40.9	5.3
ดุลการค้า	-2,365.3	-5,486.8	-1,557.1			

สินค้าและแหล่งส่งออก 5 อันดับแรก เดือน ก.พ. 56

สินค้า	มูลค่า			ประเทศ	มูลค่า		
	(ล้าน USD)	(%YoY)	(%)		(ล้าน USD)	(%YoY)	(%)
รถยนต์ และ อุปกรณ์	1,889.9	7.4	10.5	จีน	2,234.8	3.7	12.5
คอมพิวเตอร์ และอุปกรณ์ฯ	1,319.5	-0.9	7.4	ญี่ปุ่น	1,805.3	-1.1	10.1
น้ำมัน สำเร็จรูป	920.1	-16.0	5.1	สหรัฐฯ	1,794.5	-0.9	10.0
เหล็ก เหล็กกล้าและ ผลิตภัณฑ์	851.8	98.4	4.7	อินโดนีเซีย	997.9	-2.5	5.6
ยางพารา	791.5	-11.8	4.4	ฮ่องกง	973.4	-27.7	5.4

สินค้าและแหล่งนำเข้า 5 อันดับแรก เดือน ก.พ. 56

สินค้า	มูลค่า			ประเทศ	มูลค่า		
	(ล้าน USD)	(%YoY)	(%)		(ล้าน USD)	(%YoY)	(%)
เพชรพลอย อัญมณี เงินแท่ง และทองคำ	2,546.5	227.6	13.1	ญี่ปุ่น	3,613.0	-6.8	18.5
น้ำมันดิบ	2,357.6	-15.9	12.1	จีน	2,768.6	13.7	14.2
เครื่องจักรกลฯ	1,941.9	-4.3	10.0	สหรัฐฯ อาหารรับฯ	1,484.3	45.6	7.6
เครื่องจักร ไฟฟ้า	1,244.6	-1.6	6.4	สวิตเซอร์แลนด์	1,183.4	301.1	6.1
เหล็ก เหล็กกล้า และผลิตภัณฑ์	1,207.0	9.4	6.2	สหรัฐฯ	1,056.3	21.6	5.4

ดัชนีราคาส่งออก-นำเข้า

ดัชนีราคา	การเปลี่ยนแปลง (%MoM)			การเปลี่ยนแปลง (%YoY)		
	ธ.ค. 55	ม.ค. 56	ก.พ. 56	ม.ค. 56	ก.พ. 56	ม.ค.-ก.พ. 56
ส่งออก	0.1	0.2	0.1	1.1	0.2	0.6
นำเข้า	-0.4	-0.1	0.2	-1.2	-1.7	-1.5

สถานการณ์ราคาทองคำ ราคาน้ำมัน อัตราแลกเปลี่ยน และราคาสินค้าเกษตร : มีนาคม 2556

ราคาทองคำ

ราคาทองคำในเดือนมีนาคมเคลื่อนไหวในกรอบแคบ โดยเฉลี่ยอยู่ที่ 22,298 บาท ลดลงร้อยละ 3.56 เมื่อเทียบกับเดือนก่อนหน้า เนื่องจากถูกกดดันจากตัวเลขเศรษฐกิจที่ส่งสัญญาณการฟื้นตัวของสหรัฐฯ นอกจากนี้ EU และไซปรัสได้บรรลุข้อตกลงพื้นฐานเกี่ยวกับเงื่อนไขของมาตรการให้ความช่วยเหลือมูลค่า 1 หมื่นล้านยูโร ซึ่งมาตรการดังกล่าวมีเป้าหมายที่จะช่วยกอบกู้วิกฤตในภาคการธนาคารของไซปรัส

ราคาน้ำมัน

ราคาน้ำมันดิบในเดือนมีนาคมปรับตัวลดลง โดยราคาน้ำมันดิบ WTI เฉลี่ยอยู่ที่ 92.96 เหรียญสหรัฐฯ ต่อบาร์เรล เพิ่มขึ้นจากเดือนก่อนหน้าซึ่งอยู่ที่ 95.31 เหรียญสหรัฐฯ ต่อบาร์เรล ทั้งนี้ ราคาน้ำมันได้รับแรงกดดันจากค่าเงินเหรียญสหรัฐฯ ที่แข็งค่าขึ้นเมื่อเทียบกับค่าเงินยูโร อันเป็นผลจากค่าเงินยูโรอ่อนค่าลงต่ำสุดในรอบ 4 เดือน เนื่องจากความกังวลของตลาดต่อยูโรโซน หลังจากต้นทุนการออกพันธบัตรรัฐบาลอิตาลีระยะเวลา 5 ปี พุ่งขึ้นสูงสุดในรอบ 5 เดือน อีกทั้ง วิกฤตการเงินของไซปรัสก็ยังไม่มีความชัดเจนว่าจะมีผลต่อตลาดอย่างไร

อัตราแลกเปลี่ยน

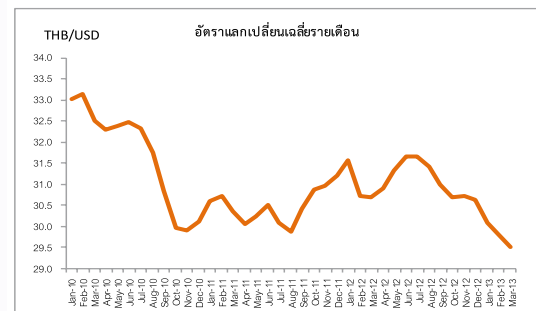
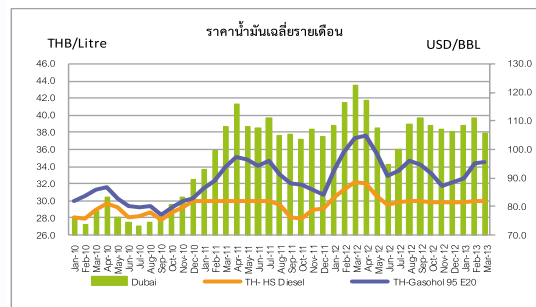
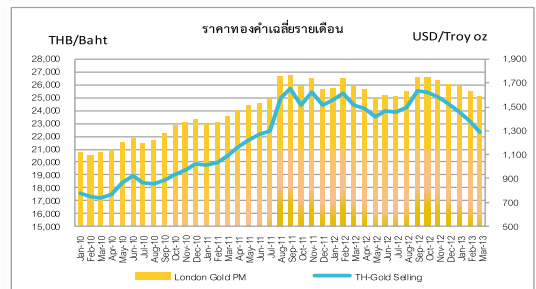
ค่าเงินบาทในเดือนมีนาคมเคลื่อนไหวในกรอบจำกัด โดยเฉลี่ยอยู่ที่ 29.52 บาทต่อเหรียญสหรัฐฯ แข็งค่าขึ้นจาก 29.82 บาทต่อเหรียญสหรัฐฯ เมื่อเทียบกับเดือนก่อนหน้า เนื่องจากได้แรงหนุนจากเงินทุนไหลเข้าในตลาดหุ้นและตลาดพันธบัตร และจากความคาดหวังในตลาดว่า ธพท. ไม่น่าจะออกมาตรการที่รุนแรง อย่างไรก็ตาม ค่าเงินบาทปรับตัวอ่อนค่าลงเล็กน้อยก่อนสิ้นเดือน แต่เป็นไปในกรอบที่จำกัดตามความต้องการของผู้นำเข้าและผู้ส่งออกที่ค่อนข้างสมดุลช่วงสิ้นเดือน ขณะที่นักลงทุนต่างชาติถือเป็นปัจจัยสำคัญที่ยังหนุนให้เงินบาทไม่อ่อนค่าลงมาก

สินค้าเกษตร

ข้าว ราคาขายส่งเฉลี่ยข้าวขาว 5% (ใหม่) ปรับตัวลดลงจากเดือนที่ผ่านมาจาก 1,631.84 บาท/100 กิโลกรัม เป็น 1,549.76 บาท/100 กิโลกรัม เนื่องจากการส่งออกชะลอตัว ประกอบกับผลผลิตข้าวเวียดนามกำลังออกสู่ตลาด และมีการลดราคาขายข้าวเพื่อดึงความสนใจจากประเทศผู้ซื้อ ทำให้ผู้ส่งออกข้าวลดราคาข้าวสาร ส่วนข้าวหอมมะลิ 100% ชั้น 2 ปรับตัวลดลงจาก 3,292.37 บาท/100 กิโลกรัม เป็น 3,238.33 บาท/100 กิโลกรัม เนื่องจากสถานการณ์ข้าวในตลาดโลกยังคงขบเซา รวมทั้งค่าเงินบาทที่ปรับตัวแข็งค่าสูงสุดในรอบ 16 ปี ราคาข้าวไทยจึงปรับตัวเพิ่มขึ้นในสกุลเงินดอลลาร์สหรัฐฯ ส่งผลต่อราคาในประเทศต้องปรับตัวลดลง สำหรับแนวโน้มเดือนเมษายน คาดว่าราคาข้าวขาว 5% (ใหม่) อาจปรับตัวลดลง เนื่องจากสต็อกข้าวทั่วโลกมีจำนวนมาก แต่ความต้องการอยู่ในระดับต่ำ ในขณะที่ราคาข้าวหอมมะลิ 100% ชั้น 2 อาจปรับตัวเพิ่มขึ้น เนื่องจากผู้ส่งออกต้องสำรองข้าวก่อนวันหยุดยาวในช่วงเทศกาลสงกรานต์

ยางพารา ราคายางแผ่นดิบและยางแผ่นรมควันชั้น 3

(ไม่อัดก้อน) ณ ตลาดกลางยางพาราสงขลา เดือนมีนาคม 2556 เฉลี่ยกิโลกรัมละ 78.82 บาท และ 87.56 บาท ตามลำดับ ปรับตัวลดลงจากเดือนที่ผ่านมา เนื่องจากได้รับแรงกดดันจากเงินเยน และเงินบาทที่แข็งค่าขึ้นอย่างต่อเนื่อง ประกอบกับความไม่แน่นอนของเศรษฐกิจโลก ทำให้ความต้องการถ้ามซื้อจากต่างประเทศน้อยลง อีกทั้งโรงงานต่างๆ ภายในประเทศยังคงมีปริมาณยางในสต็อกจำนวนมาก จึงไม่มีการเร่งซื้อส่งผลให้ยางขายออกยากสำหรับราคาในเดือนเมษายน 2556 คาดว่าจะปรับตัวลดลงอีก เนื่องจากโรงงานต่างๆ ภายในประเทศจะมีการหยุดยาวในช่วงเทศกาลสงกรานต์



ราคาสินค้ารายเดือน

เดือน	ก.พ..56	มี.ค.56	% Δ (MOM)	ม.ค.-มี.ค.55	ม.ค.-มี.ค.56	% Δ (YOY)
สินค้า						
ข้าว : (THB/100Kg)						
ข้าวขาว 5% (ใหม่)	1,631.84	1,549.76	-5.03	1,533.22	1,608.56	4.91
ข้าวหอมมะลิ 100% ชั้น 2	3,292.37	3,238.33	-1.64	2,924.78	3,255.99	11.32
ยางพารา : (THB/Kg)						
แผ่นดิบ ชั้น3	84.39	78.82	-6.60	106.80	83.55	-21.77
แผ่นรมควัน ชั้น3	95.72	87.56	-8.52	120.79	94.29	-21.94
ทองคำ						
ลอนดอน PM (USD/Troy oz.)	1,627.59	1,592.85	-2.13	1,690.84	1,630.46	-3.57
ไทย (THB/Baht)	23,121.74	22,298.00	-3.56	24,859.79	23,093.12	-7.11
น้ำมันดิบ : (USD/BBL)						
Dubai	111.10	105.78	-4.78	115.89	108.35	-6.50
WTI	95.31	92.96	-2.46	102.88	94.34	-8.30
อัตราแลกเปลี่ยน						
THB/USD	29.82	29.52	-1.03	31.00	29.80	-3.86

ที่มา : CEIC



สำนักงานนโยบายและยุทธศาสตร์การค้า กระทรวงพาณิชย์ โดย สำนักงานพาณิชย์จังหวัด อุบลราชธานี ดำเนินจัดโครงการอีสานเชื่อมประเทศเพื่อนบ้านสู่อาเซียน “E-SAN LINK ASEAN (AEC) 2013” ภายใต้โครงการพัฒนาเศรษฐกิจการค้าภายในประเทศอย่างมั่นคง และยั่งยืนภายในงานมีกิจกรรม

1) งานแสดงและจำหน่ายสินค้า “THAI-LAO TRADE FAIR 2013 : CHAMPASAK” ระหว่างวันที่ 6-10 มีนาคม 2556 ณ ศูนย์การค้าแขวงจำปาสัก สาธารณรัฐประชาธิปไตยประชาชนลาว โดยมี รองปลัดกระทรวงพาณิชย์ (นายบุญนริศร์ สุวรรณพูล) กับ รองเจ้าแขวง จำปาสัก สาธารณรัฐประชาธิปไตยประชาชนลาว (ท่านบัวสอน วงสองคอน) เป็นประธาน ร่วมในพิธีเปิดทั้งนี้มีสินค้าที่มียอดจำหน่ายสูงสุด คือ เสื้อผ้า/เครื่องแต่งกาย รองลงมา คือ อาหาร ของใช้ ของตกแต่ง และสมุนไพรที่ไม่ใช่อาหาร ตามลำดับ

- 2) กิจกรรมจัดทำข้อตกลงสินค้าเกษตร (Contract Farming)
- 3) กิจกรรมเจรจาจับคู่ธุรกิจ (Business Matching)

การจัดงานครั้งนี้ถือได้ว่าบรรลุผลตามวัตถุประสงค์และประสบความสำเร็จเป็นอย่างดี

