



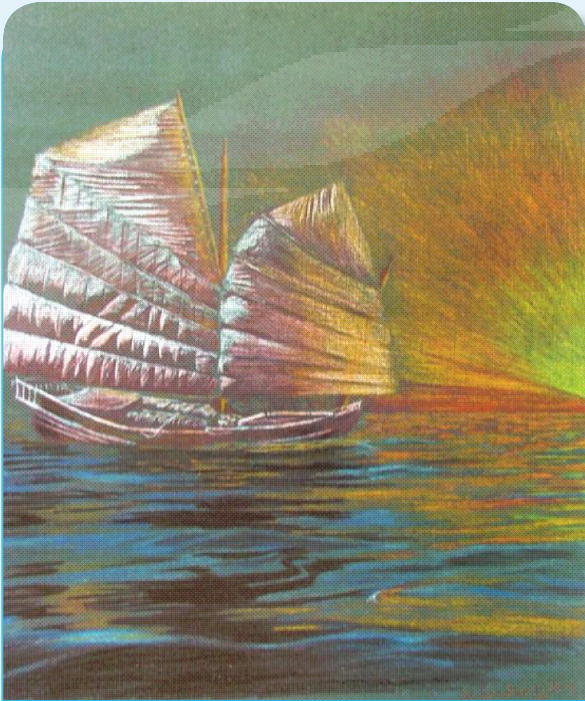
# ที่ชายกา โหตุ มหาราชน



## วารสาร สนบย. TPSO Journal

ปีที่ 2 ฉบับที่ 13 ประจำเดือนสิงหาคม 2555

วิเคราะห์ผลกระทบวิกฤตเศรษฐกิจยุโรปต่อการค้าของไทย | ด้านสิงขร-กลไกการขับเคลื่อนชายแดนไทย-เมียนมาร์



## Editor's Note

สวัสดีท่านผู้อ่านทุกท่าน มาพบกับวารสารสนย. ฉบับเดือนสิงหาคม เดือนแห่งมหามงคล ในวโรกาสเฉลิมพระชนมพรรษาครบ 80 พรรษา สมเด็จพระนางเจ้าสิริกิติ์ พระบรมราชินีนาถ 12 สิงหาคม 2555 ในนามข้าราชการและเจ้าหน้าที่สำนักงานนโยบายและยุทธศาสตร์การค้า ขอน้อมเกล้าฯน้อมกระหม่อมถวายพระพร ให้ทรงพระเกษมสำราญ ทรงพระเจริญยิ่งยืนนาน..

สำหรับวารสารสนย. ฉบับนี้นำเสนอเรื่องราวเศรษฐกิจการค้าทั้งระดับโลกและระดับภูมิภาค ซึ่ง สนย. ตระหนักถึงความสำคัญของการสร้างสมดุลทางการค้าในตลาดต่างๆ เมื่อตลาดใหญ่อย่างสหรัฐอเมริกา หรือ ยุโรป อยู่ในภาวะวิกฤตเศรษฐกิจ การให้ความสำคัญกับการค้าในภูมิภาคหรือการค้าชายแดน ก็จะเป็นส่วนหนึ่งในการสร้างมูลค่าการส่งออกทดแทนกันได้ โดยในระดับโลก สนย. ได้มีการศึกษาและคาดการณ์วิกฤตเศรษฐกิจยุโรปต่อการค้าของไทย โดยใช้แบบจำลองเศรษฐกิจมิติต่างๆ ในการประมาณการมูลค่าการส่งออกของไทยยังตลาดสหภาพยุโรป และสำหรับในระดับภูมิภาค มาดูว่าการค้าชายแดนสำคัญอย่างไร และหากมีการยกระดับจุดผ่อนปรนด่านสิงขรเป็นจุดผ่านแดนถาวร ไทยและเมียนมาร์จะได้ประโยชน์อย่างไร และยังมีเกร็ดเล็กน้อยจากการค้าชายแดนไทย-กัมพูชา บริเวณจังหวัด ศรีสะเกษมาเล่าสู่กันฟัง...

หวังเป็นอย่างยิ่งว่าทุกท่านจะเพลิดเพลินและได้สาระจากวารสาร สนย.ของเรา

บรรณาธิการ

## CONTENT

Special Talks	3
การใช้แบบจำลองทางเศรษฐศาสตร์วิเคราะห์ผลกระทบวิกฤตเศรษฐกิจยุโรปต่อการค้าของไทย	4
ด้านสิงขร :	6
กลไกขับเคลื่อนการค้าชายแดนไทย-เมียนมาร์	
ภาพรวมเศรษฐกิจไทย	8
ตัวชี้วัดเศรษฐกิจการค้า	9
การค้าระหว่างประเทศของไทย	10
สถานการณ์ราคาสินค้าสำคัญ	11

ผู้จัดทำ  
ที่ปรึกษา  
ผู้อำนวยการ  
สำนักงานนโยบายและยุทธศาสตร์การค้า  
เบญจวรรณ รัตนประยูร

บรรณาธิการ  
รองผู้อำนวยการ  
สำนักงานนโยบายและยุทธศาสตร์การค้า  
สินา พงษ์พุกษา

กองบรรณาธิการ  
กมลวรรณ อนุภาพพันธ์ ไพศาล มะระพุกษวรรณ  
พรกมล เกษอารี พัจณา ปัญจมิตร  
วิมล เจริญฤทธิ์ สมจิตร เดิมธรณินทร์

เจ้าของ  
สำนักงานนโยบายและยุทธศาสตร์การค้า  
กระทรวงพาณิชย์  
44/100 ถนนนนทบุรี 1 ตำบลบางกระสอ  
อำเภอเมือง จังหวัดนนทบุรี 11000  
โทร 0 2507 7895 โทรสาร 0 2547 5687

## Getting Around with TPSO

พาณิชย์อีสานพาเชื่อมสัมพันธ์ไทย-ลาว ในงาน ASEAN TRADE FAIR 2012: Champasak

สำนักงานพาณิชย์จังหวัดอุบลราชธานีเป็นเจ้าภาพนำพาณิชย์อีสาน 20 จังหวัดไปจัดงานแสดงและจำหน่ายสินค้า ณ สปป. ลาว ในงาน “ASEAN TRADE FAIR 2012 : Champasak” ซึ่งเป็นกิจกรรมภายใต้โครงการอีสานเชื่อมประเทศเพื่อนบ้านสู่อาเซียน (E-SAN LINK ASEAN 2012) เมื่อวันที่ 19-23 กรกฎาคม 2555 ณ สนามกีฬาแขวงจำปาสัก โดยมีผู้ประกอบการที่มีศักยภาพของจังหวัดในภาคตะวันออกเฉียงเหนือ และจากภูมิภาคอื่นๆในประเทศไทยเข้าร่วมงานจำนวนมากถึง 200 คูหา ประกอบด้วยสินค้าคุณภาพที่ได้ผ่านการคัดสรรเป็นอย่างดีจากผู้ประกอบการไทย 150 คูหา และสินค้าจากประเทศเพื่อนบ้านจากลาว เวียดนาม และจีนตอนใต้ รวม 50 คูหา โดยนางเบญจวรรณ รัตนประยูร ที่ปรึกษาการพาณิชย์ ปฏิบัติหน้าที่ ผอ.สำนักงานนโยบายและยุทธศาสตร์การค้า ประธานร่วมในพิธีเปิด กล่าวว่าการจัดงานนี้ เป็นการเปิดโอกาสให้แก่ผู้ประกอบการในประเทศไทยได้มีช่องทางการตลาดเพิ่มขึ้น และยังสามารถพบปะผู้ประกอบการจากประเทศ



เพื่อนบ้านในการที่จะสร้างเครือข่ายการค้าระหว่างกัน ประกอบกับการสำรวจผู้บริโภคในลาวและสำรวจศักยภาพสินค้า/ผู้ประกอบการของประเทศเพื่อนบ้านอีกทั้งได้รับมุมมองใหม่ๆ เพื่อพัฒนาปรับปรุงผลิตภัณฑ์ของไทยในการเตรียมความพร้อมเพื่อเข้าสู่การเป็นประชาคมเศรษฐกิจอาเซียนต่อไป



ญาณิ ศรีมณี

สำนักนโยบายและยุทธศาสตร์การค้าสินค้าเกษตร



จากการที่กัมพูชาและไทยถอนทหารออกจากพื้นที่พรมแดนพิพาทเมื่อวันที่ 18 กรกฎาคม 2555 ตามคำสั่งของศาลโลกเมื่อปีก่อน และส่งเจ้าหน้าที่ตำรวจและเจ้าหน้าที่รักษาความปลอดภัยเข้าประจำการแทนที่นั้น นับเป็นโอกาสอันดีที่ไทยและกัมพูชาจะได้เร่งสร้างโอกาสทางการค้าระหว่างกัน

กระทรวงพาณิชย์ และจังหวัดศรีสะเกษได้เล็งเห็นถึงความเหมาะสมและโอกาสที่จะเร่งสร้างความสัมพันธ์อันดีทั้งทางด้านสังคมและการค้าระหว่างไทยกับกัมพูชา บริเวณพรมแดนจังหวัดศรีสะเกษ โดยเมื่อวันที่ 25-26 กรกฎาคม 2555 ที่มานามา ผู้อำนวยการสำนักงานนโยบายและยุทธศาสตร์การค้า (นางเบญจวรรณ รัตนประยูร) พร้อมด้วยผู้ว่าราชการและรองผู้ว่าราชการจังหวัดศรีสะเกษ ได้นำผู้แทนหอการค้าจังหวัดและผู้ประกอบการจาก 20 จังหวัดภาคตะวันออกเฉียงเหนือของไทย เดินทางไปยังจังหวัดพระวิหาร ราชอาณาจักรกัมพูชา เพื่อหารือทางการค้ากับนายโอม มาลา ผู้ว่าราชการจังหวัดพระวิหาร พร้อมด้วยรองผู้ว่าฯ และหัวหน้าส่วนราชการของจังหวัดพระวิหาร ณ ศาลากลางจังหวัดพระวิหาร ซึ่งการนำคณะไปเยือนจังหวัดพระวิหารในครั้งนี้ เป็นส่วนหนึ่งของโครงการอีสานเชื่อมโยงประเทศเพื่อนบ้านสู่อาเซียน (E-San Link ASEAN 2012) ซึ่งการพบปะหารือระหว่างภาครัฐของไทยและกัมพูชาครั้งนี้ถือเป็นการครั้งแรกนับตั้งแต่มีการปิดจุดผ่านแดน และการท่องเที่ยวในเขตปราสาทเขาพระวิหาร



ในครั้งนี้ สำนักงานพาณิชย์จังหวัดในภาคตะวันออกเฉียงเหนือ ได้คัดเลือกผู้ประกอบการที่มีศักยภาพในกลุ่มสินค้าต่างๆ อาทิ สินค้าเกษตร ธุรกิจรับซื้อผลผลิตทางการเกษตร อาหารแปรรูป วัสดุก่อสร้าง เพื่อเข้าร่วมเจรจาจับคู่ธุรกิจ (Business Matching) และทำข้อตกลงเกษตรพันธะสัญญา (Contract Farming) กับผู้ประกอบการในจังหวัดพระวิหารและจังหวัดใกล้เคียง โดยมีผู้ประกอบการไทยเข้าร่วม 40 ราย สามารถลงนามจับคู่การค้าได้ถึง 17 คู่ และได้ทำข้อตกลงเกษตรพันธะสัญญา 3 คู่ ซึ่งถือว่าช่วยสร้างโอกาสให้กับเกษตรกรในจังหวัดพระวิหารที่สามารถหาตลาดรองรับสินค้าได้ และผู้ประกอบการไทยก็สามารถหาแหล่งวัตถุดิบราคาถูกเพื่อการแปรรูปได้นอกจากนี้การหารือระหว่างภาครัฐยังนำไปสู่การวางแผนในการเข้าร่วมในงานจำหน่ายสินค้าที่จะจัดขึ้นในจังหวัดพระวิหารในต้นปีหน้า อีกทั้งหน่วยงานในระดับท้องถิ่นของจังหวัดพระวิหารได้แสดงความตั้งใจที่จะสนับสนุนการค้าโดยจะปรับปรุงโครงสร้างพื้นฐานทางการค้า อาทิ การปรับปรุงถนนและสร้างศูนย์การค้าเพื่อรองรับการค้าและท่องเที่ยวที่จะขยายตัว รวมถึงยังต้องการผลักดันให้ จุดผ่อนปรนช่องอานม้า จ.อุบลราชธานี ซึ่งติดต่อกับ บ้านสะเตียลวง จ.พระวิหาร ยกกระดับเป็นจุดผ่านแดนถาวรเพื่อขยายช่องทางการค้าอีกด้วย

- จังหวัดศรีสะเกษมีอาณาเขตติดกับราชอาณาจักรกัมพูชา ระยะทาง 127 กิโลเมตร โดยมี 3 อำเภอที่ติดกับกัมพูชา ได้แก่กันทรลักษ์ (ติดกับ จ.พระวิหาร กัมพูชา), อำเภอบุณฑล และ อำเภอภูสิงห์ (ติดกับ จ.อุดรธานี กัมพูชา)
- ศรีสะเกษมีจุดผ่านแดนเชื่อมต่อกับกัมพูชาคือ “จุดผ่านแดนถาวรช่องสง่า” ในพื้นที่ อ.ภูสิงห์ โดยกระทรวงมหาดไทยได้ประกาศเป็นจุดผ่านแดนถาวรเมื่อวันที่ 5 พฤศจิกายน 2546 ซึ่งวัตถุประสงค์ที่สำคัญประการหนึ่งในการเปิดจุดผ่านแดนถาวรช่องสง่า คือ การเปิดช่องทางการค้าการลงทุนระหว่างทั้งสองประเทศผ่านทางช่องสง่า โดยทั้งจังหวัดศรีสะเกษและจังหวัดอุดรธานีต่างก็ได้พัฒนาเมืองใหม่ขึ้นในบริเวณใกล้ด้านพรมแดนถาวรช่องสง่า เพื่อรองรับด้านเศรษฐกิจการค้าการลงทุนที่จะเติบโตขึ้นในอนาคต
- นับตั้งแต่เปิดจุดผ่านแดนถาวรช่องสง่า มูลค่าการค้าชายแดนที่ด่านนี้เพิ่มขึ้นอย่างต่อเนื่องถึงปี พ.ศ. 2551 (มูลค่าการค้ารวม 1,427.8 ล้านบาท และมีการส่งออก 1,368.5 ล้านบาท)
- ภายหลังจากที่ไทยและกัมพูชามีกรณีพิพาทกัน มูลค่าการค้าชายแดนหดตัวลงจากปี 2551 กว่าร้อยละ 80 โดยในปี 2554 มีมูลค่าการค้าชายแดนเพียง 224.4 ล้านบาท
- ที่ผ่านมาจากจังหวัดศรีสะเกษของไทยและจังหวัดพระวิหารของกัมพูชาได้มีการปรึกษาหารือเพื่อแลกเปลี่ยนความร่วมมือระหว่างกัน อาทิ เมื่อพฤศจิกายน 2553 นายโอม มาลา ผู้ว่าราชการจังหวัดพระวิหาร และคณะ ได้เดินทางมาเยือนจังหวัดศรีสะเกษ และได้ปรึกษาหารือร่วมกันเพื่อพัฒนาการท่องเที่ยวร่วมกัน และส่งเสริมการค้าชายแลกเปลี่ยนสินค้าชายแดน

- จังหวัดพระวิหาร ราชอาณาจักรกัมพูชา มีพื้นที่ถึง 13,788 ตร.กม. แต่มีประชากรเพียงประมาณ 180,000 คน ส่วนใหญ่ประกอบอาชีพเกษตรกรรม โดยเฉพาะปลูกข้าวเป็นหลัก รวมถึง ข้าวโพด มันสำปะหลัง ถั่วเขียว ยาสูบ และเลี้ยงสัตว์
- จังหวัดพระวิหารอยู่ห่างจากจุดผ่านแดนถาวรช่องสง่าไปประมาณ 200 กิโลเมตร การเดินทางผ่านถนนลาดยาง 2 ช่องจราจร ใช้เวลาประมาณ 2.5-3 ชั่วโมง
- แม้ว่าขนาดตลาดในจังหวัดพระวิหารจะยังมีขนาดเล็ก แต่หากมองถึงศักยภาพในด้านความเป็นแหล่งผลิตสินค้าเกษตร เช่น ข้าว มันสำปะหลัง ซึ่งมีราคาถูกกว่าไทย ก็จะช่วยให้ผู้ประกอบการมีทางเลือกของวัตถุดิบสินค้าเกษตรเพื่อนำไปแปรรูปในต้นทุนที่ต่ำลงได้

การเจรจาจับคู่ธุรกิจในครั้งนี้ แสดงให้เห็นถึงโอกาสในการขยายการค้าชายแดนระหว่างไทยกับกัมพูชา ไม่เพียงแต่บริเวณจังหวัดศรีสะเกษ แต่ตลอดจนแนวชายแดนไทย-กัมพูชา ซึ่งนอกจากจะเป็นโอกาสในการขยายตลาดสินค้าให้กับผู้ประกอบการไทย แล้วยังเป็นแหล่งวัตถุดิบในการแปรรูปสินค้า ซึ่งเป็นฐานที่ดีในการก้าวไปสู่การเป็นประชาคมเศรษฐกิจอาเซียน ในปี 2558 ในการที่จะขยายฐานการค้าระหว่างกัน และการเป็นแหล่งวัตถุดิบ ที่ไทยสามารถนำเข้าวัตถุดิบใช้ในการผลิตและแปรรูปได้ในราคาที่ถูกลง..

นางนฤมล สุกุลรัตน์ศักดิ์  
สำนักยุทธศาสตร์การพัฒนาศักยภาพความสามารถทางการแข่งขัน

ต้นตอของวิกฤตเศรษฐกิจยุโรป มาจากวิกฤตซับไพร์มของสหรัฐอเมริกาในช่วงปี 2551-2552 ที่ได้ส่งผลกระทบต่อประเทศและภูมิภาคต่าง ๆ จนเกิดเป็นวิกฤตการณ์การเงินโลก ซึ่งกลุ่มประเทศยุโรปก็ได้รับผลกระทบไม่น้อยไปกว่าภูมิภาคอื่น เกิดปัญหาการขาดสภาพคล่องของสถาบันการเงิน ส่งผลให้รัฐบาลของหลายประเทศในยุโรปตัดสินใจอัดฉีดสถาบันการเงินที่ได้รับผลกระทบจากวิกฤต และดำเนินนโยบายการคลังที่ผ่อนคลายเพื่อประคองการหลุดตัวของเศรษฐกิจ มีการแทรกแซงและออกมาตรการอัดฉีดเงินเข้าสู่ระบบหลายระลอกซึ่งเป็นการแก้ปัญหาเฉพาะหน้า แทนที่จะเป็นมาตรการแก้ปัญหาพื้นฐานเศรษฐกิจมหภาค เม็ดเงินที่ใช้อัดฉีดส่วนใหญ่มาจากการกู้ยืมของภาครัฐ จนเป็นเหตุให้หนี้สาธารณะและการขาดดุลงบประมาณเพิ่มสูงขึ้นในหลายประเทศ แต่ยังมี การปกปิดและซ่อนปัญหาฐานะการคลังของประเทศเอาไว้ นอกจากนี้ ยุโรปยังมีปัญหา การว่างงานที่สูง ฟองสบู่ในภาคอสังหาริมทรัพย์ ภาคธุรกิจเอกชนอ่อนเปลี้ยเพลียแรง ความสามารถทางการแข่งขันของประเทศโดยรวมมีน้อย (ยกเว้นเยอรมัน)

อียูมีการกำหนดในข้อตกลงเสถียรภาพและความเติบโต (Stability and Growth Pact: SGP) เกี่ยวกับจำนวนหนี้สาธารณะและการขาดดุลงบประมาณ ซึ่งได้จำกัดหนี้สาธารณะ (public debt) ไว้ไม่เกินร้อยละ 60 ของ GDP ประเทศ การขาดดุลงบประมาณ (public deficit) ไม่เกินร้อยละ 3 ของ GDP ประเทศ และอัตราเงินเฟ้อ (consumer price inflation) ที่ระดับร้อยละ 2 แต่มีประเทศสมาชิกหลายประเทศในยุโรปโซน (ประเทศที่มีการใช้นโยบายการเงินและเงินสกุลยูโรร่วมกัน) ได้ละเมิดกฎอยู่ดังกล่าว ทำให้เกิดปัญหานี้สาธารณะที่สูงมากและการขาดดุลงบประมาณที่สะสมอย่างต่อเนื่อง โดยในปี 2555 ยุโรปโซนมีหนี้สาธารณะ 8,714 พันล้านยูโรเป็นร้อยละ 90 ของ GDP ขาดดุลงบประมาณเป็นร้อยละ 3.2 ของ GDP ของ EU และมีอัตราเงินเฟ้อ (เมษายน 2555) ที่ร้อยละ 2.6

PIIGS ได้แก่ กลุ่มประเทศที่ประสบวิกฤตหนี้สาธารณะสูง มีการขาดดุลงบประมาณสูง และมีอัตราการว่างงานสูงกว่ากลุ่ม PIIGS ซึ่งประกอบไปด้วย โปรตุเกส (P) อิตาลี (I) ไอร์แลนด์ (I) กรีซ (G) และ สเปน (S) โดยในปี 2555 ประเทศเหล่านี้มีหนี้สาธารณะ การขาดดุลงบประมาณ อัตราว่างงาน (มีนาคม 2555) และอัตราเงินเฟ้อ (เมษายน 2555) ดังนี้

	สัดส่วนหนี้ สาธารณะ	อัตรการขาด ดุลงบประมาณ	อัตราว่างงาน	อัตราเงินเฟ้อ
โปรตุเกส	107.8%	4.7%	15.3%	2.9%
อิตาลี	120.1%	2.0%	9.8%	3.7%
กรีซ	165.3%	7.3%	21.7%	1.5%
ไอร์แลนด์	108.2%	8.3%	14.5%	1.9%
สเปน	68.5%	6.4%	24.1%	2.0%

หนี้ส่วนใหญ่ของกลุ่ม PIIGS เป็นหนี้ที่เกิดจากการกู้เงินยืมจากต่างประเทศ โดยเจ้าหนี้ส่วนใหญ่กว่า 80% เป็นประเทศในสหภาพยุโรปได้แก่ อังกฤษ ฝรั่งเศส และ เยอรมัน สำหรับกรีซที่ได้รับผลกระทบมากที่สุด เนื่องมาจากได้กู้เงินลงทุนเพื่อเป็นเจ้าภาพ จัดแข่งขันกีฬา โอลิมปิก แต่ขาดทุนมาก รัฐบาลยังมีการใช้จ่ายเงินเกินตัวอย่างมากมาย มหาศาลในด้านนโยบายรัฐสวัสดิการ และไม่มีศักยภาพในการชำระหนี้ ทำให้หนี้สาธารณะเพิ่มขึ้นจากที่มีเพียงร้อยละ 85 ของ GDP ในปี 2002 มาเป็นร้อยละ 165.3 ในปี 2011 หรือเฉลี่ยเพิ่มขึ้นร้อยละ 7 ต่อปี ของ GDP ประกอบกับกรีซมีเศรษฐกิจอ่อนแอตั้งแต่ ก่อนเข้าสู่ยูโรโซน

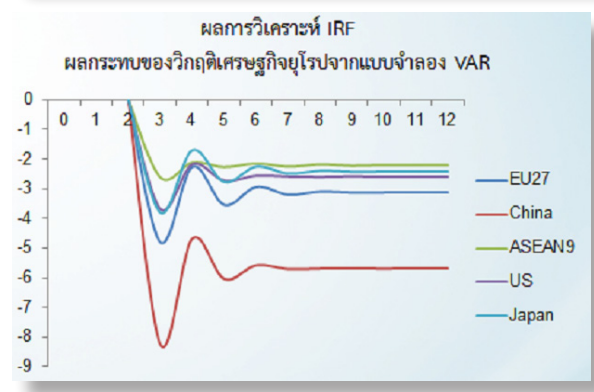
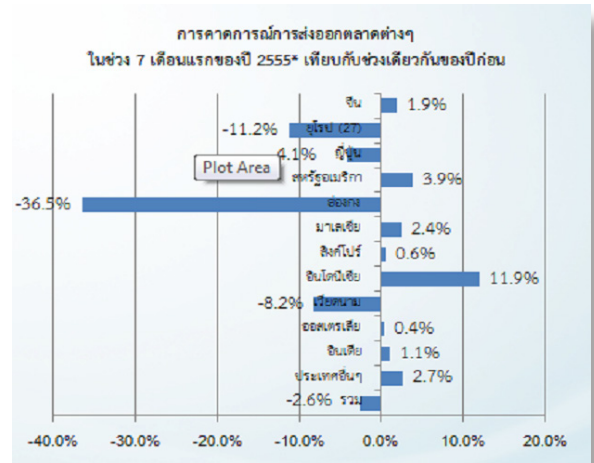
- EU เป็น 1 ใน 3 ของศูนย์กลางเศรษฐกิจโลกที่มี GDP ใหญ่ที่สุดในโลก มีสัดส่วนของ GDP ประมาณร้อยละ 40 ของประเทศ OECD ทั้งหมด ในขณะที่สหรัฐอเมริกาและ ญี่ปุ่นมีสัดส่วนประมาณร้อยละ 30 และ 19
- EU เป็นตลาดสินค้าและบริการที่มีมูลค่าการค้ามากที่สุดในโลกคือประมาณ 1 ใน 5 ของมูลค่าการค้าโลกและนำเข้าสินค้าจากนอก EU เป็นสัดส่วนประมาณร้อยละ 21 ของมูลค่าการค้าโลก
- นอกจากนี้ EU ยังเป็นศูนย์กลางทางการเงินและการลงทุนของโลก เมื่อเกิดปัญหาวิกฤตเศรษฐกิจในยุโรปจึงได้ถูกลามสร้างความผันผวนให้กับเศรษฐกิจโลกไปด้วย โดยยุโรปอาจฟื้นตัวช้ากว่าสหรัฐอเมริกา เนื่องจากรัฐบาลยุโรป เน้นนโยบายประชานิยมและลดช่องว่างคนจนกับคนรวย ในขณะที่รัฐบาลสหรัฐอเมริกาเน้นนโยบายการแข่งขันและเพิ่มประสิทธิภาพ
- ผลกระทบจากวิกฤตยุโรปยังส่งผลถึงภูมิภาคเอเชีย โดย อาจจะทำให้เงินทุนต่างชาติมีแนวโน้มจะหลั่งไหลเข้าสู่ ภูมิภาคเอเชีย ก่อให้เกิดเงินเฟ้อ ภาวะฟองสบู่ในตลาดหุ้น และตลาดอสังหาริมทรัพย์ และการที่ธนาคารยุโรปมี บทบาทในฐานะผู้ลงทุนและเป็นแหล่งปล่อยเงินกู้รายใหญ่ ให้กับประเทศในเอเชีย ซึ่งร้อยละ 33 มาจากธนาคารกลาง ของประเทศอังกฤษ อาจทำให้ต้นทุนการกู้ของเอเชียสูงขึ้น
- นอกจากนี้ การที่ประเทศในยุโรปต้องรัดเข็มขัดประหยัด การใช้จ่ายงบประมาณลงอย่างมาก จึงทำให้ความต้องการ นำเข้าสินค้าจากเอเชียลดลง ซึ่งอาจส่งผลกระทบต่อ ประเทศที่พึ่งพาการส่งออกไปยุโรป เช่น สิงคโปร์ที่ส่งออก ไปยุโรปร้อยละ 10 ของมูลค่าการส่งออกทั้งหมด จีนส่งออก ไปยุโรปถึงร้อยละ 22 ของมูลค่าการส่งออกทั้งหมด
- สำหรับประเทศไทย EU ถือเป็นคู่ค้าที่สำคัญอันดับ 4 ของ ไทยรองจาก อาเซียน (9) ญี่ปุ่น และสหรัฐอเมริกา โดย ในเดือนมกราคม-มิถุนายน 2555 มีส่วนแบ่งตลาดคิดเป็น ร้อยละ 9.75 ของมูลค่าการส่งออกทั้งหมดของไทย หรือ คิดเป็นมูลค่าการค้าระหว่างประเทศสูงถึง 19,948 ล้าน เหรียญสหรัฐฯ ไทยได้ดุลการค้า 1,943.52 ล้านเหรียญ สหรัฐฯ มีมูลค่าการส่งออก 10,948.3 ล้านเหรียญสหรัฐฯ ลดลงร้อยละ 12.63 โดยกลุ่มยุโรปที่มีศักยภาพ 15 ประเทศและจัดอยู่ในกลุ่มตลาดหลัก มีมูลค่าการส่งออก 9,749 ล้านเหรียญสหรัฐฯ ลดลงร้อยละ 12.3
- สินค้าสำคัญที่ไทยส่งออกไป EU ได้แก่ รถยนต์และ ส่วนประกอบ เครื่องปรับอากาศ ตู้เย็น อัญมณีและ เครื่องประดับ อาหารแช่แข็ง สิ่งทอและเสื้อผ้า



## การวิเคราะห์และประเมินผลกระทบวิกฤตเศรษฐกิจยุโรปต่อเศรษฐกิจการค้าของไทยโดยใช้แบบจำลองทางเศรษฐศาสตร์

สำนักงานนโยบายและยุทธศาสตร์การค้าร่วมกับคณะที่ปรึกษา ศูนย์บริการวิชาการเศรษฐศาสตร์ คณะเศรษฐศาสตร์ มหาวิทยาลัยธรรมศาสตร์ สรุปผลได้ดังนี้

- ✓ การวิเคราะห์เพื่อผลกระทบทั้งทางตรงที่มีต่อจีนและทางอ้อมที่มีต่อภูมิภาคอาเซียน(รวมไทย) โดยใช้ข้อมูล World Input-Output Database (WIOD) ของ European Commission พบว่า หาก EU หดตัว 1% จะมีผลต่อจีน 0.15% ซึ่งอยู่ในอัตราสูงมาก ผลกระทบต่อจีนส่งผลต่อ ASEAN 0.35% และส่งผลต่อไทย 0.07-0.08 % สินค้าที่ได้รับผลกระทบมากที่สุดคือ ชิ้นส่วนอิเล็กทรอนิกส์และอุปกรณ์เกี่ยวกับสายตา (Electrical and Optical Equipment) จากการวิเคราะห์นี้ พบว่า อุปสงค์ที่ลดลงของยุโรปอาจส่งผลกระทบต่อภาคการส่งออกของไทยทั้งทางตรงและทางอ้อมผ่านมาจากที่ไทยส่งออกไปยังจีน โดยจะต้องระวังผลกระทบทางอ้อมเพราะจากการประมาณการพบว่ามีความเสี่ยงมากขึ้นเรื่อยๆ นอกจากนี้แล้ว อาจส่งผลกระทบต่อราคาสินค้าโภคภัณฑ์ (เกษตร/พลังงาน/โลหะ) รวมถึงค่าระวางเรือ เนื่องจากอุปสงค์เปลี่ยนแปลงและค่าเงินยูโรต่อเงินดอลลาร์เปลี่ยนแปลง
- ✓ การคาดการณ์มูลค่าการส่งออกของไทยไปยังตลาดสำคัญในระยะ 7 เดือนแรก ของปี 2555 เมื่อเทียบกับระยะเดียวกันของปีก่อน โดยใช้แบบจำลองพยากรณ์ระยะสั้น ARIMAX (Autoregressive Integrated Moving Average with Explanatory Variables) ที่แบ่งหมวดสินค้าและตลาด โดยการคาดการณ์รายสินค้าพบว่า มูลค่าการส่งออกของไทยไปยังกลุ่มประเทศสหภาพยุโรป (27 ประเทศ) จะลดลงร้อยละ 17 และกลุ่มสินค้าเกษตร และสินค้าอุตสาหกรรมสำคัญที่อาจได้รับผลกระทบ ได้แก่ ผลิตภัณฑ์มันสำปะหลัง ยางพารา ข้าว สินค้าเครื่องใช้ไฟฟ้าและส่วนประกอบ รถยนต์ อุปกรณ์และส่วนประกอบ เม็ดพลาสติกและผลิตภัณฑ์ อัญมณี และเครื่องประดับ อาหารทะเลกระป๋องและแปรรูป ส่วนสินค้าที่ไม่ได้รับผลกระทบ ได้แก่ สิ่งทอ และน้ำตาลทราย การคาดการณ์รายตลาด พบว่า การส่งออกไทยไป EU 27 จะลดลง 11.2% ญี่ปุ่น ลดลง 4.1% ฮองกง ลดลง 36.5% เวียดนาม ลดลง 8.2% ในขณะที่การส่งออกไปสหรัฐอเมริกาเพิ่มขึ้น 3.9% มาเลเซียเพิ่มขึ้น 2.4% อินโดนีเซียเพิ่มขึ้น 11.9% อินเดียเพิ่มขึ้น 1.1% สิงคโปร์เพิ่มขึ้น 0.6% ออสเตรเลียเพิ่มขึ้น 0.4%
- ✓ การศึกษาผลกระทบโดยตรงของวิกฤตเศรษฐกิจยุโรปต่อการส่งออกของไทยไปกลุ่มประเทศสหภาพยุโรป โดยใช้แบบจำลอง Vector Error Correction Mechanism (VECM) และ Cointegration Equation Model ซึ่งใช้ตัวแปรอิสระต่าง ๆ ได้แก่ ดัชนีราคาสินค้าส่งออกของไทย อัตราแลกเปลี่ยนบาทต่อยูโร และดัชนีชี้ภาวะเศรษฐกิจยุโรป พบว่า หากดัชนีชี้ภาวะเศรษฐกิจยุโรป ลดลงประมาณ 2% เมื่อเทียบกับไตรมาสก่อนหน้า มูลค่าการส่งออกของไทยไปยังกลุ่มประเทศสหภาพยุโรปในเดือนมิถุนายน 2555 จะลดลงประมาณ 5.25 % เมื่อเทียบกับเดือนพฤษภาคม 2555 และในกรณีที่เกิดเหตุการณ์ผิดปกติ (shock) ของการส่งออกไทยไปยังยุโรป หากเหตุการณ์ผิดปกติสิ้นสุดลง การส่งออกของไทยจะสามารถเข้าสู่ภาวะปกติได้ ภายในระยะเวลาเท่ากับ 1.68 เดือน
- ✓ การศึกษาผลกระทบต่อเนื่องของวิกฤตเศรษฐกิจยุโรปต่อการส่งออกของไทย โดยใช้แบบจำลอง Vector Autoregressive Model (VARs) โดยมีตัวแปรตาม ได้แก่ มูลค่าการส่งออกของไทยไปยังประเทศจีน กลุ่มประเทศ ASEAN สหรัฐอเมริกา ญี่ปุ่น และกลุ่มประเทศยุโรป ตัวแปรอิสระ ได้แก่ ดัชนีราคาสินค้าส่งออกของไทย อัตราแลกเปลี่ยนบาทต่อยูโร และดัชนีชี้ภาวะเศรษฐกิจยุโรป พบว่า หากดัชนีชี้ภาวะเศรษฐกิจยุโรป ลดลงประมาณร้อยละ 2 เมื่อเทียบจากสองเดือนที่แล้ว จะส่งผลให้มูลค่าการส่งออกของไทยในเดือนมิถุนายน 2555 เมื่อเทียบกับเดือนพฤษภาคม 2555 ไปยังกลุ่มสหภาพยุโรป ลดลง 6% จีนลดลง 11% อาเซียน ลดลง 4.4% สหรัฐอเมริกาลดลง 5%และญี่ปุ่น ลดลง 4.6% กล่าวโดยสรุปว่า หากดัชนีชี้ภาวะเศรษฐกิจยุโรปลดลงร้อยละ 2 จะส่งผลให้การส่งออกของไทยลดลงในอีก 2-3 เดือนข้างหน้าประมาณร้อยละ 5 และผลดังกล่าวจะลดลงต่อเนื่องกันในระยะเวลา 3 เดือน และหากไม่เกิดปัญหาอื่นเพิ่มขึ้นอีก การส่งออกของไทยจะใช้เวลา 3 เดือนกลับเข้าสู่ภาวะปกติ



### มาตรการเชิงรุกของกระทรวงพาณิชย์

กระทรวงพาณิชย์ ได้แต่งตั้งคณะทำงานกลุ่มย่อยเพื่อแก้ไขปัญหาอุปสรรคและผลักดันการส่งออกรายสินค้า 4 คณะ ได้แก่ 1) สินค้าอาหาร 2) สินค้าเกษตร : ข้าว มันสำปะหลัง ยางพารา 3) สินค้าอัญมณีและเครื่องประดับ และ 4) สินค้าสิ่งทอและเครื่องนุ่งห่ม เพื่อดูแล ติดตามแก้ไขปัญหารวมทั้งกำหนดมาตรการเชิงรุก เพื่อผลักดันการส่งออกของไทย นอกจากนี้ กรมส่งเสริมการส่งออกยังได้เร่งผลักดันมาตรการต่างๆ เพื่อรองรับผลกระทบวิกฤตยุโรป ดังนี้

- 1) การรักษาตลาดเดิมและหาโอกาสใหม่ในตลาดเดิมหรือตลาดที่มีปัญหา โดยเฉพาะตลาดที่มีพัฒนาการทางเศรษฐกิจสูง จะดำเนินการเพื่อผลักดันสินค้าทดแทนใหม่ๆ เข้าสู่ตลาด เจาะ Niche Market และกระจายตลาดสู่เมืองที่มีศักยภาพใหม่ๆ
- 2) การหาตลาดใหม่และตลาดที่มีศักยภาพ โดยตลาดที่มีพัฒนาการทางเศรษฐกิจปานกลาง-สูง จะผลักดันสินค้าศักยภาพสูงเข้าสู่ตลาด เพิ่มช่องทางการจำหน่ายสินค้า ขยายตลาดเมืองใหญ่สู่เมืองรอง และการสร้างเครือข่ายความสัมพันธ์ทางการค้า สำหรับตลาดที่มีพัฒนาการทางเศรษฐกิจต่ำ-ปานกลาง จะผลักดันสินค้าตอบสนอง Existing Basic Needs การเข้าไปลงทุน การใช้เป็นแหล่งวัตถุดิบ การเจาะกลุ่มเฉพาะ และการขยายสู่เมืองใหม่ สำหรับตลาด ASEAN รัฐมนตรีว่าการกระทรวงพาณิชย์ ได้ลงนามคำสั่งแต่งตั้งคณะทำงานเพื่อเตรียมความพร้อมในการเข้าสู่การเป็นประชาคมอาเซียนเมื่อวันที่ 27 กรกฎาคม 2555 เพื่อเร่งเพิ่มขีดความสามารถทางการแข่งขันของไทยในตลาดอาเซียน

# ด้านสิงขร



## : กลไกขับเคลื่อนการค้าชายแดนไทย-เมียนมาร์

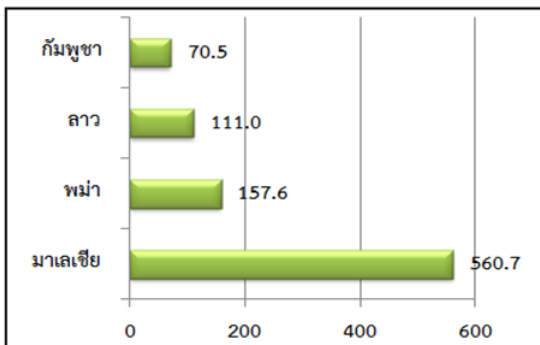
### บทบาทและความสำคัญของการค้าชายแดน

การส่งออกสินค้าและบริการ เป็นแหล่งที่มาของรายได้อันดับหนึ่งของประเทศ ไม่เพียงแต่การค้ากับประเทศมหาอำนาจทางเศรษฐกิจในระดับโลก อาทิ สหรัฐอเมริกา จีน ญี่ปุ่นและยุโรป เท่านั้น แต่ไทยสามารถสร้างและแสวงหาโอกาสทางการค้า/การลงทุนกับประเทศเพื่อนบ้านที่มีอาณาเขตติดต่อกันตามแนวชายแดน (พม่า ลาว กัมพูชา และมาเลเซีย) หรือที่เรียกว่า การค้าชายแดนได้อีกช่องทางด้วย และการค้าชายแดนเป็นปัจจัยสำคัญอย่างหนึ่งที่มีบทบาทในการสนับสนุนเศรษฐกิจของไทยให้มีเสถียรภาพและขยายตัวได้อย่างต่อเนื่อง รวมทั้งยังเชื่อมโยงการค้าไปยังประเทศที่ 3 เช่น จีน อินเดีย เวียดนาม อินโดนีเซีย และสิงคโปร์ ไทยจึงให้ความสำคัญกับการค้าชายแดนในเชิงรุกมากขึ้น

การค้าชายแดนของไทย ปี 2554 มีมูลค่ารวม 899.78 พันล้านบาท คิดเป็นร้อยละ 78.44 ของมูลค่าการค้าระหว่างประเทศของไทยกับประเทศเพื่อนบ้าน โดยมาเลเซีย มีมูลค่าการค้าสูงที่สุด รองลงมาคือ เมียนมาร์ ลาว และกัมพูชา ตามลำดับ สำหรับสินค้าที่ไทยส่งออกไปประเทศเพื่อนบ้านมากที่สุด 5 อันดับแรก ได้แก่ ยางพารา น้ำมันดีเซล เครื่องคอมพิวเตอร์ อุปกรณ์และส่วนประกอบ

### มูลค่าการค้าชายแดนไทยกับประเทศเพื่อนบ้าน ปี 2554

(หน่วย: พันล้านบาท)



ผลิตภัณฑ์ยางอื่นๆ รถยนต์ อุปกรณ์และส่วนประกอบ ส่วนสินค้าที่ไทยนำเข้า 5 อันดับแรก ได้แก่ ก๊าซธรรมชาติ สื่อบันทึกข้อมูล ภาพ เสียง ส่วนประกอบคอมพิวเตอร์ เปปเปอร์แท็บเล็ต สำหรับคอมพิวเตอร์ ทองแดงและผลิตภัณฑ์

ปัจจุบันจุดการค้าชายแดนที่สำคัญซึ่งเป็นจุดผ่านแดนถาวรของไทยมีทั้งหมดจำนวน 36 จุด (สภาความมั่นคงแห่งชาติ) ได้แก่ จุดตามแนวชายแดนไทย-ลาว 15 จุด ไทย-มาเลเซีย 9 จุด ไทย-พม่า 6 จุด และไทย-กัมพูชา 6 จุด เมื่อนับรวมจุดผ่อนปรนการค้าและจุดผ่านแดนชั่วคราวตามแนวชายแดนไทยกับประเทศเพื่อนบ้านมีไม่น้อยกว่า 94 จุด ดังนั้น ยุทธศาสตร์ที่สำคัญอย่างหนึ่งในการขยายเศรษฐกิจการค้าของประเทศไทยคือ การยกระดับด้านการค้าชายแดนจากจุดผ่อนปรนหรือจุดผ่านแดนชั่วคราว ให้เป็นด่านผ่านแดนถาวร ซึ่งจะช่วยเสริมสร้างความสัมพันธ์อันดีกับประเทศเพื่อนบ้าน และส่งเสริมให้มีความร่วมมือทางเศรษฐกิจจะหว่างกัน ทั้งในด้านการค้า การลงทุน การคมนาคมขนส่ง และการท่องเที่ยวกับประเทศเพื่อนบ้านให้มีความแข็งแกร่งอีกด้วย

### การค้าชายแดนระหว่างไทยกับเมียนมาร์

เมียนมาร์เริ่มเปิดประเทศและปรับนโยบายเศรษฐกิจการค้า โดยจะเน้นการส่งเสริมและต่อยอดการค้าเชื่อมโยงกับประเทศเพื่อนบ้านมากขึ้น โดยเฉพาะไทย จีน อินเดีย บังคลาเทศและลาว ซึ่งจะเห็นได้จากการดำเนินโครงการต่างๆ ที่สำคัญ เช่น การพัฒนาเศรษฐกิจพิเศษเพื่อการส่งออกบริเวณชายแดน การสร้างท่าเรือและนิคมอุตสาหกรรมทวาย ส่วนด้านการค้าระหว่างไทย-เมียนมาร์ เมียนมาร์เป็นประเทศที่มีศักยภาพทางการค้ากับไทยสูงมาก ไทยเป็นคู่ค้าสำคัญทั้งด้านการส่งออกและการนำเข้า เนื่องจากภาคการผลิตของเมียนมาร์ยังมีประสิทธิภาพไม่มากนักจำเป็นต้องนำเข้าเป็นส่วนใหญ่ ขณะที่การนำเข้าก๊าซธรรมชาติและปัจจัยการผลิตจากเมียนมาร์ก็มีความสำคัญต่อการส่งออกของไทย ความสัมพันธ์ด้านการค้าไทย-เมียนมาร์จึงเป็นไปในลักษณะเกื้อกูลกัน ทำการค้าชายแดนผ่านด่านต่างๆ ทั้งจุดผ่านแดนถาวร จุดผ่านแดนชั่วคราวและจุดผ่อนปรน

การค้าชายแดนไทย-เมียนมาร์มีความคล่องตัวกว่าการค้าปกติ เนื่องจากไทยมีพรมแดนติดกับเมียนมาร์ยาว 2,387 กิโลเมตรผ่าน 10 จังหวัดของไทย ได้แก่ จังหวัดเชียงราย เชียงใหม่ แม่ฮ่องสอน ตาก กาญจนบุรี ราชบุรี เพชรบุรี ประจวบคีรีขันธ์ ชุมพร และระนอง โดยมีทิวเขาแดนลาว ถนอมธงชัย ตะนาวศรี แม่น้ำเมย และแม่น้ำกระบุรี เป็นแนวกันพรมแดน ซึ่งชายแดนตอนบนจะติดกับพื้นที่ของชนกลุ่มน้อยในเมียนมาร์ 3 รัฐ คือ รัฐฉาน รัฐคะยา และรัฐกะเหรี่ยง ส่วนพื้นที่ตอนล่างจะติดกับพื้นที่ของชนชาติเมียนมาร์ สำหรับด้านการค้าสำคัญ ไทย-เมียนมาร์ ประกอบด้วย จุดผ่านแดนถาวร 6 ด่าน ได้แก่ 1) ด่าน อ.แม่สาย จ.เชียงราย 2) ด่าน อ.แม่สอด จ.ตาก 3) ด่าน จ.ระนอง 4) ด่าน (ด่าน อ.เมือง ด่าน ต.บางริ้น ด่าน ต.ปากน้ำ ด่านบริเวณท่าเทียบเรือบริษัทอนดามันคลับ) และมีจุดผ่อนปรน 14 แห่ง จุดผ่านแดนชั่วคราว 2 แห่ง

### การยกระดับจุดผ่อนปรนด้านสิงขรเป็นจุดผ่านแดนถาวร



ด้านสิงขร เป็นจุดผ่อนปรนทางการค้าที่ตั้งอยู่ ต.คลองวาฬ อ.เมือง จ.ประจวบคีรีขันธ์ อยู่ห่างจากตัวจังหวัดประมาณ 22 กิโลเมตร ห่างจากถนนเพชรเกษมไปทางทิศตะวันตกประมาณ 14 กิโลเมตร มีประชากรประมาณ 1 พันคน มีการคมนาคมที่สะดวก อาชีพหลักคือการทำสวนทำไร่ (จ.ประจวบคีรีขันธ์ มีตำบลและหมู่บ้านที่ติดกับชายแดนจำนวน 21 ตำบล 48 หมู่บ้าน มีช่องทางเข้าออกชายแดน 35 ช่องทาง เป็นช่องทางธรรมชาติ 34 ช่องทาง และจุดผ่อนปรน 1 ช่องทาง คือด้านสิงขร) ด้านสิงขรเป็นช่วงที่แคบที่สุดของประเทศไทย โดยมีเทือกเขาตะนาวศรีกั้นระหว่างชายแดนไทยกับเมียนมาร์ ฝั่งเมียนมาร์ที่อยู่ตรงข้ามกับด้านสิงขร คือบ้านมูตอง อยู่ห่างจากชายแดนเมียนมาร์ประมาณ 1.8 กิโลเมตร มีประชากรประมาณ 5 พันคน จากบ้านมูตองมีถนนเพียงสายเดียวขึ้นไปทางเหนือระยะทาง 180 กิโลเมตร จะผ่านเมืองสิงขรและเมืองตะนาวศรีไปยังเมืองมะริด ซึ่งเป็นเมืองท่าที่สำคัญของฝั่งอันดามันและเป็นจังหวัดใหญ่ทางตอนใต้ของเมียนมาร์



## ผลของการยกระดับจุดผ่อนปรนด้านสิ่งขรเป็นจุดผ่านแดนถาวร

\* **เศรษฐกิจชายแดนของ จ.ประจวบคีรีขันธ์ ขยายตัว** การเปิดด่านสิ่งขรให้เป็นจุดผ่านแดนถาวรจะก่อให้เกิดการขยายตัวทางการค้า การลงทุน และเป็นเส้นทางขนส่งสินค้าเส้นทางใหม่ของไทยสู่เมียนมาร์

\* **มูลค่าการค้าชายแดนขยายตัวเพิ่มสูงขึ้น** ในปี 2554 การค้าชายแดนบริเวณด่านสิ่งขรมีมูลค่า 41.78 ล้านบาท ขยายตัวถึงร้อยละ 1,209.3 (ปี 2553 มีมูลค่า 3.191 ล้านบาท) การค้าชายแดนบริเวณด่านสิ่งขรปัจจุบันพบว่าการค้าขายที่คึกคักมาก นักท่องเที่ยวมีแนวโน้มเพิ่มสูงขึ้น เนื่องจากทั้งภาครัฐและเอกชนของจังหวัดให้ความสำคัญในการสร้างบรรยากาศเพื่อเป็นสถานที่ท่องเที่ยวที่สำคัญของจังหวัด สำหรับสินค้าที่มีการค้าขายบริเวณด้านชายแดนเป็นสินค้าประเภทเฟอร์นิเจอร์ เครื่องประดับ อัญมณี สินค้าอุปโภค-บริโภค โดยเฉพาะวันเสาร์ การค้าขายจะคึกคักมากเนื่องจากมีตลาดนัด มีชาวเมียนมาร์และนักท่องเที่ยวของไทยเป็นจำนวนมาก



\* **เพิ่มโอกาสการเชื่อมโยงการค้าระหว่างไทยกับสหภาพเมียนมาร์** หลังจากเปิดเป็นด่านผ่านแดนถาวรแล้ว ไทยจะมีโอกาสเชื่อมโยงกับสหภาพเมียนมาร์ ทั้งทางด้านการผลิต การค้าและการลงทุน ดังนี้

- เมืองมะริดจะเป็นแหล่งวัตถุดิบด้านสินค้าประมงที่สำคัญของไทย เพราะเมืองมะริดมีเกาะมากถึง 800 เกาะ สามารถนำเข้าสินค้าประมงผ่านช่องทางด่านสิ่งขร ได้โดยสะดวกและรวดเร็ว
- เป็นแหล่งวัตถุดิบด้านการเกษตร ได้แก่ ปาล์ม ยางพารา กล้วย มะละกอ พริก ซึ่งผู้ประกอบการไทยมีความพร้อมที่จะรับซื้อสินค้าต่างๆ เหล่านี้จากสหภาพเมียนมาร์ เพื่อนำมาแปรรูปและเพิ่มมูลค่า
- ไทยสามารถส่งออกสินค้าอุปโภค-บริโภค วัสดุก่อสร้าง ไปเมืองมะริดได้มากขึ้น เนื่องจากสินค้าของไทยเป็นที่นิยมของชาวเมียนมาร์อยู่แล้ว
- มีการลงทุนค้าขายผ่านช่องทางด่านสิ่งขรมากขึ้น ผู้ประกอบการบางส่วนจะเปลี่ยนเส้นทางขนส่งจากระนอง-เกาะสอง มาใช้เส้นทางมะริด-สิ่งขรแทน เนื่องจากมีระยะทางที่ใกล้ สะดวก ใช้เวลาน้อยกว่าและลดต้นทุนได้
- ธุรกิจการให้บริการด้านโลจิสติกส์จะเกิดขึ้นต่อเนื่อง หลังจากเปิดด่านสิ่งขร เช่น ธุรกิจขนส่ง คลังสินค้า ห้องเย็น โรงน้ำแข็ง เนื่องจากการเชื่อมโยงสินค้าอาหารทะเลมาจากเมืองมะริด



## การเตรียมความพร้อมของไทยที่จะยกระดับด่านสิ่งขรเป็นจุดผ่านแดนถาวร ได้แก่

- ✓ การกำหนดเป็นยุทธศาสตร์การพัฒนาชายแดน โดย จ.ประจวบคีรีขันธ์ ได้วางแผนพัฒนาตามยุทธศาสตร์การพัฒนาเศรษฐกิจการค้าชายแดน (2554-2558) และมีการวางแผนงาน/โครงการพัฒนาโครงสร้างพื้นฐาน
- ✓ ในพื้นที่ด่านสิ่งขร รองรับการขยายตัวทางการค้าและชุมชน การสถาปนาความสัมพันธ์บ้านพี่เมืองน้อง ระหว่าง จ.ประจวบคีรีขันธ์ และเมืองมะริด สหภาพเมียนมาร์ โดยมีภาครัฐและเอกชนเดินทางไปเยือนเมียนมาร์ เพื่อเจรจาและประสานงานการยกระดับด่านสิ่งขร และ
- ✓ มีการทำกิจกรรมต่าง ๆ เพื่อกระชับความสัมพันธ์ การขอใช้พื้นที่ของหน่วยงานที่เกี่ยวข้อง โดยผู้ว่าราชการจังหวัด ได้ขออนุญาตเข้าทำประโยชน์ในเขตพื้นที่ป่าสงวนแห่งชาติป่ากุยบุรี เพื่อจัดตั้งศูนย์ราชการรองรับการเปิดจุดผ่านแดนถาวรตามแผนปฏิบัติการความมั่นคงชายแดน
- ✓ การจัดระเบียบร้านค้าชายแดน และการวางผังเมือง โดยกรมโยธาธิการและผังเมืองจะพิจารณาจัดวางผังพื้นที่ชุมชนหลังด่าน เป็นผังพัฒนาพื้นที่ชุมชนชายแดน ซึ่งขณะนี้กำลังดำเนินการจัดเก็บข้อมูล เพื่อนำไปใช้ในการวิเคราะห์ประกอบการวางผังต่อไป

นอกจากการเตรียมความพร้อมดังกล่าวข้างต้นแล้ว จ.ประจวบคีรีขันธ์ ยังมีท่าเรือขนถ่ายสินค้าที่สำคัญ นั่นคือ ท่าเรือประจวบ ซึ่งเป็นท่าเรือของบริษัท ท่าเรือประจวบ จำกัด เป็นบริษัทในเครือของสหวิริยา ตั้งอยู่ อ.บางสะพาน อยู่ห่างจากด่านสิ่งขร ประมาณ 100 กิโลเมตร และอยู่ใกล้กับท่าเรือมะริดของเมียนมาร์ ท่าเรือประจวบเป็นท่าเรือน้ำลึกตามธรรมชาติ และเป็นท่าเรือพาณิชย์สากล ได้รับมาตรฐานการดำเนินงานสากลระหว่างประเทศ ซึ่งดำเนินกิจการทางทะเล ให้บริการรับฝากสินค้า ส่งมอบสินค้า ภายใต้การควบคุมของกรมศุลกากร นอกจากนี้ ท่าเรือประจวบเป็นช่องทางที่สามารถเชื่อมต่อกับทะเลอันดามัน เพื่อเชื่อมโยงการค้าไปสู่ ทวาย ตะวันออกกลาง อินเดีย และยุโรป ได้อย่างสะดวกโดยไม่ต้องไปอ้อมที่สิงคโปร์ แต่สามารถขนถ่ายสินค้าจากท่าเรือประจวบไปที่ท่าเรือระนอง โดยใช้เส้นทางบก ซึ่งสามารถลดระยะเวลาและต้นทุนการขนส่งสินค้าได้



ดังนั้น จะเห็นได้ว่าการยกระดับจุดผ่อนปรนการค้าด้านสิ่งขร เป็นจุดหรือด่านผ่านแดนถาวร มีความเป็นไปได้ที่ค่อนข้างสูง เนื่องจากทั้งภาครัฐและเอกชนของ จ.ประจวบคีรีขันธ์ ตระหนักถึงโอกาสและต้องการผลักดันโครงการนี้อย่างจริงจัง โดยได้มีการสร้างความสัมพันธ์อันดีกับฝ่ายเมียนมาร์ และมีการเตรียมความพร้อมด้านต่างๆ ไว้เป็นอย่างดี และยังมีท่าเรือประจวบซึ่งเป็นโครงสร้างพื้นฐานสำคัญที่สามารถเชื่อมโยงการค้าระหว่างเอเชียตะวันออกเฉียงใต้ ตะวันออกกลาง และแอฟริกา

## Economic Highlight

# ภาพรวมเศรษฐกิจไทย

**เศรษฐกิจของไทย** เดือนมิถุนายน 2555 ในภาพรวมขยายตัวเล็กน้อยจากเดือนก่อนหน้า และยังคงอยู่ในเกณฑ์ดีเมื่อเทียบกับประเทศต่างๆ ในเอเชีย ทั้งนี้ เป็นผลจากการลงทุนและการบริโภคภาคเอกชนที่ยังขยายตัวได้ดี ส่วนภาคการส่งออกของไทยได้รับผลกระทบจากปัญหาวิกฤติเศรษฐกิจยุโรป สำหรับอัตราเงินเฟ้อเฉลี่ยเดือนมกราคม - มิถุนายน ปี 2555 อยู่ที่ร้อยละ 2.95 เมื่อเทียบกับช่วงเดียวกันปีก่อน สำหรับประมาณการแนวโน้มเศรษฐกิจไทย ปี 2555 สศช. คาดว่าจะขยายตัวร้อยละ 5.5 - 6.5 และอัตราเงินเฟ้อ ปี 2555 กระทรวงพาณิชย์ คาดว่าจะขยายตัวร้อยละ 3.3 - 3.8

**เสถียรภาพเศรษฐกิจในประเทศ** เดือนมิถุนายน 2555 อัตราเงินเฟ้อขยายตัวที่ร้อยละ 2.56 เมื่อเทียบกับเดือนเดียวกันปีก่อน สัดส่วนหนี้สาธารณะต่อ GDP ข้อมูลล่าสุด ณ สิ้นเดือนเมษายน 2555 อยู่ที่ระดับ 42.4 ซึ่งสะท้อนได้ว่าสถานะหนี้สาธารณะของไทยมีความมั่นคงและยังต่ำกว่ากรอบความมั่นคงทางการคลังที่ตั้งไว้คือไม่เกินร้อยละ 60.0 ส่วนอัตราการว่างงานเดือนมิถุนายน 2555 ลดลงและอยู่ในระดับต่ำที่ร้อยละ 0.7 (พฤษภาคม 2555 ร้อยละ 0.9) ส่วนเสถียรภาพภายนอกประเทศยังอยู่ในเกณฑ์ดี โดยทุนสำรองระหว่างประเทศ ณ สิ้นเดือนมิถุนายน 2555 อยู่ในระดับสูงที่ 174.7 พันล้านดอลลาร์สหรัฐ

**ภาคอุปทาน** ในเดือนมิถุนายน 2555 โดยรวมขยายตัวเล็กน้อย เนื่องจากได้รับผลกระทบจากวิกฤติเศรษฐกิจยุโรปที่ลุกลามไปทั่วโลก ส่งผลให้ดัชนีผลผลิตอุตสาหกรรมหดตัวร้อยละ 9.5 (พฤษภาคม 2555 ขยายตัวร้อยละ 5.5) และดัชนีความเชื่อมั่นอุตสาหกรรม ปรับตัวลดลงอยู่ที่ระดับ 102.7 จากระดับ 106.0 ในเดือนก่อนหน้า นอกจากนี้ดัชนีราคาสินค้าเกษตรลดลงร้อยละ 11.73 สำหรับจำนวนนักท่องเที่ยวต่างประเทศขยายตัวต่อเนื่องที่ร้อยละ 9.4 (พฤษภาคม 2555 ขยายตัวร้อยละ 8.3) และดัชนีผลผลิตสินค้าเกษตรขยายตัวที่ร้อยละ 6.97 (พฤษภาคม 2555 ขยายตัวร้อยละ 5.72)

**การบริโภคภาคเอกชน** ในเดือนมิถุนายน 2555 ขยายตัวเล็กน้อยจากเดือนที่ผ่านมา โดยสะท้อนได้จากปริมาณจำหน่ายรถยนต์นั่งที่ขยายตัวร้อยละ 84.2 ยอดการจัดเก็บภาษีมูลค่าเพิ่มขยายตัวร้อยละ 10.1 และปริมาณนำเข้าสินค้าอุปโภคบริโภคในรูปของดอลลาร์สหรัฐขยายตัวร้อยละ 4.1 ส่วนปริมาณจำหน่ายรถจักรยานยนต์หดตัวร้อยละ 4.2 (พฤษภาคม 2555 ขยายตัวร้อยละ 14.7) ส่วนรายได้เกษตรกรที่แท้จริงหดตัวร้อยละ 7.8 (พฤษภาคม 2555 หดตัวร้อยละ 6.7)

**การลงทุนภาคเอกชน** ในเดือนมิถุนายน 2555 ขยายตัวต่อเนื่องจากเดือนที่ผ่านมา โดยยอดจำหน่ายรถยนต์เชิงพาณิชย์ (เช่น รถบรรทุกขนาด 1 ตัน) ยังคงขยายตัวได้ดีที่ร้อยละ 68.3 ภาษีธุรกรรมอสังหาริมทรัพย์ ขยายตัวเร่งขึ้นที่ร้อยละ 39.7 (พฤษภาคม 2555 ขยายตัวร้อยละ 14.0) ส่วนปริมาณนำเข้าสินค้าทุนในรูปของดอลลาร์สหรัฐขยายตัวร้อยละ 8.8 และยอดขายปูนซีเมนต์ขยายตัวร้อยละ 7.7

ที่มา : ธนาคารแห่งประเทศไทย, สำนักงานเศรษฐกิจการคลัง, สำนักงานเศรษฐกิจการเกษตร, เว็บไซต์สำนักงานสถิติของประเทศต่างๆ

ประเทศ	อัตราเงินเฟ้อเฉลี่ย ม.ค. - มิ.ย. 55	Real GDP ปี 54 (%y-o-y)	คาดการณ์ ปี 55	
			เงินเฟ้อ	GDP
ไทย	2.95	0.1	3.3 - 3.8	5.5 - 6.5
มาเลเซีย	2.03	4.9	2.5	4.0 - 5.0
ฟิลิปปินส์	3.00	3.7	3.0 - 5.0	4.2
สิงคโปร์	5.05	4.9	4.5	1.0 - 3.0
จีน	3.32	9.2	4.0	8.3
อินโดนีเซีย	4.11	6.5	4.0 - 6.0	6.5
อินเดีย	8.66	6.9	7.0	6.9
เวียดนาม	12.34	5.9	9.0	5.6

ข้อมูลเศรษฐกิจไทย	ปี 54	ปี 55		
		Q2	พ.ค.	มิ.ย.
<b>Real GDP (%y-o-y)</b>				
อัตราการขยายตัวของเศรษฐกิจ	0.1	-	-	-
<b>เสถียรภาพเศรษฐกิจ</b>				
ดุลการค้าตามระบบกรมศุลกา (ล้าน USD)	334.4	-5,150.0	-1,739.7	-550.0
ดุลบัญชีเดินสะพัด (ล้าน USD)	11,870	-	-1,540.0	-
ทุนสำรองระหว่างประเทศ (พันล้าน USD)	175.1	174.7	171.7	174.7
อัตราเงินเฟ้อทั่วไป (%y-o-y)	3.81	-	2.53	2.56
อัตราเงินเฟ้อพื้นฐาน (%y-o-y)	2.36	-	1.95	1.92
หนี้สาธารณะต่อ GDP (%)	40.8	-	-	-
อัตราการว่างงาน (%)	0.7	0.9	0.9	0.7
<b>การส่งออก - นำเข้า (%y-o-y)</b>				
มูลค่าการส่งออกในรูป USD	17.16	-0.04	7.68	-4.24
มูลค่าการนำเข้าในรูป USD	24.91	9.49	18.17	2.58
<b>อุปทาน (%y-o-y)</b>				
ดัชนีผลผลิตสินค้าเกษตร	5.1	3.0	5.72	6.97
ดัชนีราคาสินค้าเกษตร	12.2	-11.9	-10.78	-11.73
ดัชนีผลผลิตสินค้าอุตสาหกรรม	-9.3	-1.5	5.5	-9.5
ดัชนีความเชื่อมั่นอุตสาหกรรม (ระดับ)	101.2	104.2	106.0	102.7
จำนวนนักท่องเที่ยวต่างประเทศ	19.8	8.2	8.3	9.4
ดัชนีราคาผู้ผลิต	5.5	-	1.2	-0.4
<b>การบริโภคเอกชน (%y-o-y)</b>				
ภาษีมูลค่าเพิ่ม	11.7	6.3	-0.2	10.1
ยอดจำหน่ายรถยนต์นั่ง	4.6	77.0	137.5	84.2
ยอดจำหน่ายรถจักรยานยนต์	7.9	4.4	14.7	-4.2
รายได้เกษตรกรที่แท้จริง	10.6	-11.3	-6.7	-7.8
ปริมาณนำเข้าสินค้าอุปโภคบริโภคในรูป USD	13.7	7.5	13.9	4.1
<b>การลงทุนเอกชน (%y-o-y)</b>				
ปริมาณนำเข้าสินค้าทุนในรูป USD	16.5	22.0	38.9	8.8
ยอดจำหน่ายรถยนต์เชิงพาณิชย์	-4.4	62.3	85.8	68.3
ภาษีธุรกรรมอสังหาริมทรัพย์	12.5	4.7	14.0	39.7
ยอดขายปูนซีเมนต์	4.3	5.2	3.1	7.7
ยอดขายเหล็ก	6.5	-	-1.2	-
ดัชนีราคาวัสดุก่อสร้าง	6.3	-	4.3	4.5



# ตัวชี้วัดเศรษฐกิจการค้า

## Price Indices

### ดัชนีราคาผู้บริโภคของประเทศ

เดือนกรกฎาคม 2555 เท่ากับ 115.82 เมื่อเทียบกับเดือนเดียวกันปีก่อน สูงขึ้นร้อยละ 2.73 (มิถุนายน 2555 สูงขึ้นร้อยละ 2.56) ซึ่งสะท้อนได้ว่าภาวะเศรษฐกิจโดยรวมยังอยู่ในเกณฑ์ดี มีเสถียรภาพ ตามนโยบายการดูแลราคาสินค้าอย่างเข้มงวด เพื่อสร้างความเป็นธรรมให้แก่ผู้บริโภคของภาครัฐ สำหรับสินค้าประเภทอาหารที่มีราคาสูงขึ้น ได้แก่ หมวดยกและผลไม้ อาหารสำเร็จรูป ปลาและสัตว์น้ำ ข้าวแป้งและผลิตภัณฑ์จากแป้ง เป็นต้น นอกจากนี้ หมวดยกเคสสถาน หมวดยกเครื่องนุ่งห่มและรองเท้า ปรับราคาสูงขึ้นด้วย สำหรับดัชนีราคาผู้บริโภคเมื่อเทียบกับเดือนก่อนหน้า (มิถุนายน 2555) สูงขึ้นร้อยละ 0.35 โดยเฉลี่ย มกราคม - กรกฎาคม 2555 สูงขึ้นร้อยละ 2.92 เมื่อเทียบกับระยะเดียวกันของปีก่อน

สำหรับปี 2555 กระทรวงพาณิชย์คาดการณ์เงินเฟ้ออยู่ที่ร้อยละ 3.3 - 3.8 ภายใต้สมมติฐาน ราคาน้ำมันดิบดูไบ 95-115 เหรียญสหรัฐต่อบาร์เรล อัตราแลกเปลี่ยน 29-33 บาทต่อเหรียญสหรัฐ และรัฐบาลยังคงมาตรการลดภาระค่าครองชีพต่อไป

### ดัชนีราคาผู้บริโภคพื้นฐานของประเทศ (ไม่รวมสินค้ากลุ่มอาหารสดและพลังงาน)

เดือนกรกฎาคม 2555 เท่ากับ 108.34 เมื่อเทียบกับเดือนเดียวกันปีก่อน ปรับตัวสูงขึ้นร้อยละ 1.87 และเมื่อเทียบกับเดือนก่อนหน้า (มิถุนายน 2555) สูงขึ้นร้อยละ 0.03 โดยเฉลี่ย มกราคม - กรกฎาคม 2555 สูงขึ้นร้อยละ 2.30 เมื่อเทียบกับระยะเดียวกันของปีก่อน

### ดัชนีราคาผู้ผลิต

เดือนกรกฎาคม 2555 เท่ากับ 138.1 เมื่อเทียบกับเดือนเดียวกันปีก่อน สูงขึ้นร้อยละ 0.7 จากการสูงขึ้นของหมวดผลผลิตเกษตรกรรม ตามการสูงขึ้นของราคาผลผลิตการเกษตร ผลิตภัณฑ์จากป่า ส่วนหมวดผลิตภัณฑ์อุตสาหกรรม สินค้าที่ราคาสูงขึ้น ได้แก่ ผลิตภัณฑ์อาหาร เครื่องดื่ม ยาสูบ สิ่งทอและผลิตภัณฑ์สิ่งทอ และเมื่อเทียบกับเดือนก่อนหน้า (มิถุนายน 2555) ไม่เปลี่ยนแปลง โดยเฉลี่ย มกราคม - กรกฎาคม 2555 สูงขึ้นร้อยละ 1.4 เมื่อเทียบกับระยะเดียวกันของปีก่อน

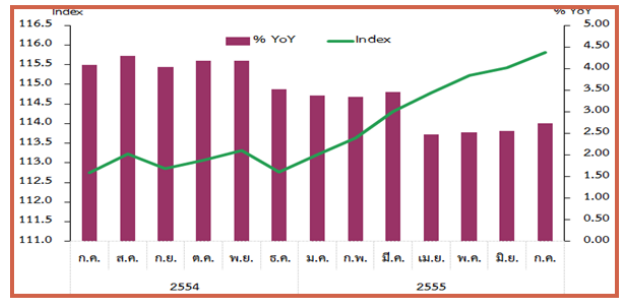
### ดัชนีราคาวัสดุก่อสร้าง

เดือนกรกฎาคม 2555 เท่ากับ 125.1 เมื่อเทียบกับเดือนเดียวกันปีก่อน สูงขึ้นร้อยละ 3.6 จากการสูงขึ้นของสินค้าในหมวดผลิตภัณฑ์คอนกรีต เช่น เสาเข็ม คอนกรีตอัดแรง-เสริมเหล็ก คอนกรีตบล็อกก่อผนัง คอนกรีตบล็อกก่อผนังมวลเบา ถึงซีเมนต์ หมวดวัสดุก่อสร้างอื่นๆ เช่น อิฐมอญ ทราץ อิฐโปร่ง และหมวดวัสดุฉนวน เช่น สีเคลือบน้ำมัน สีรองพื้นปูน เป็นต้น เนื่องจากต้นทุนการผลิตปรับตัวสูงขึ้น และเมื่อเทียบกับเดือนก่อนหน้า (มิถุนายน 2555) ลดลงร้อยละ 0.3 โดยเฉลี่ย มกราคม-กรกฎาคม 2555 สูงขึ้นร้อยละ 4.4 เมื่อเทียบกับระยะเดียวกันของปีก่อน

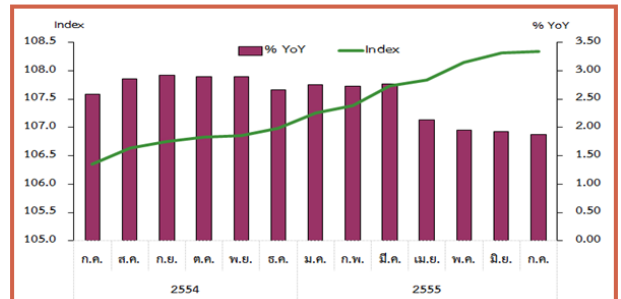
### ดัชนีความเชื่อมั่นผู้บริโภค

เดือนกรกฎาคม 2555 มีค่า 29.1 ปรับตัวสูงขึ้นต่อเนื่องจากเดือนที่ผ่านมา (มิถุนายน 2555 อยู่ที่ร้อยละ 27.6) ซึ่งค่าดัชนียังต่ำกว่า 50 สะท้อนให้เห็นว่าประชาชนยังมีความกังวล ต่อภาวะเศรษฐกิจโดยรวมของประเทศ เนื่องจากได้รับผลกระทบจากวิกฤติเศรษฐกิจโลกและยุโรป นอกจากนี้ ประชาชนยังมีความกังวลเรื่องภัยธรรมชาติด้วย

ดัชนีราคาผู้บริโภคทั่วไป (ปี 2550 = 100)



ดัชนีราคาผู้บริโภคพื้นฐาน (ปี 2550 = 100)



## การส่งออก

เดือนมิถุนายน 2555 มีมูลค่า 19,770.7 ล้านดอลลาร์สหรัฐฯ ลดลงร้อยละ 4.2 เมื่อเทียบกับระยะเดียวกันของปีที่ผ่านมา โดยสินค้าเกษตร/อุตสาหกรรมเกษตร ภาพรวมลดลงร้อยละ 21.2 โดย ข้าว ยางพารา และน้ำตาล มูลค่าการส่งออกลดลงร้อยละ 50.1, 32.6 และ 25.3 ตามลำดับ ส่วนสินค้าอุตสาหกรรมขยายตัวเพิ่มขึ้นร้อยละ 0.1 โดยรถยนต์และอุปกรณ์ (+23.2%) คอมพิวเตอร์และอุปกรณ์ (+14.3%) อัญมณีและเครื่องประดับ (24.9%) ตลาดส่งออกสำคัญของไทย 5 ลำดับแรก ได้แก่ จีน (+3.1%) ญี่ปุ่น (-2.2%) สหรัฐอเมริกา (+3.1%) ออสเตรเลีย (-1.8%) และสิงคโปร์ (+2.6%)

ระยะครึ่งปีแรกของปี 55 มีมูลค่า 112,264.6 ล้านดอลลาร์สหรัฐฯ ลดลงร้อยละ 1.97 โดยสินค้าเกษตร/อุตสาหกรรมเกษตร ขยายตัวลดลงร้อยละ 9.3 สินค้าที่ยังคงขยายตัวดี ได้แก่ สินค้าอาหาร เพิ่มขึ้น 7.8% โดยเฉพาะอาหารทะเลแช่แข็ง กระจับปิ้ง (ไม่รวมกุ้ง) (+11.1%) ไก่สดแช่แข็งและแปรรูป (+17.4%) และน้ำตาล (+17.1%) ส่วนสินค้าอุตสาหกรรม ขยายตัวลดลง ร้อยละ 3.9 โดยเครื่องอิเล็กทรอนิกส์ (-2%) เครื่องใช้ไฟฟ้า (-2.7%) เม็ดและผลิตภัณฑ์พลาสติก (-3.6%) สิ่งทอ (-15.6%)

## การนำเข้า

เดือนมิถุนายน 2555 มีมูลค่า 20,317 ล้านดอลลาร์สหรัฐฯ เพิ่มขึ้นร้อยละ 2.6 เมื่อเทียบกับระยะเดียวกันของปีที่ผ่านมา โดยเป็นการเพิ่มขึ้นของสินค้าเชื้อเพลิงประเภทน้ำมันดิบ (+46.9%) เครื่องจักรกลและส่วนประกอบ (+37.4%) เครื่องจักรไฟฟ้า (69.7%) แหล่งนำเข้าสำคัญของไทย 5 อันดับแรก ได้แก่ ญี่ปุ่น (+14.8%) จีน (+10.6%) สหรัฐอาหรับฯ (90%) สหรัฐอเมริกา (-2.8%) และมาเลเซีย (-16.7%)

ระยะครึ่งปีแรกของปี 55 มีมูลค่า 122,604.9 ล้านดอลลาร์สหรัฐฯ เพิ่มขึ้นร้อยละ 9.9 จากช่วงเดียวกันของปีก่อน โดยหมวดสินค้าเชื้อเพลิง (+18.2%) หมวดทุน (+18%) หมวดวัตถุดิบ/กึ่งสำเร็จรูป (-1.5%) หมวดสินค้าอุปโภคบริโภค (+14.5%) หมวดยานพาหนะและอุปกรณ์ขนส่ง (+34.4%)

## ดุลการค้า

เดือนมิถุนายน 2555 ไทยขาดดุลการค้า 546.3 ล้านดอลลาร์สหรัฐฯ ดุลระยะครึ่งปีแรกของปี 55 ไทยขาดดุลการค้ามูลค่า 10,340.3 ล้านดอลลาร์สหรัฐฯ

## ราคาสินค้าส่งออก

ดัชนีราคาสินค้าส่งออกเดือนมิถุนายน 2555 อยู่ที่ 128.0 (ปี 2550=100) ลดลงร้อยละ 0.2 เมื่อเทียบกับช่วงเดียวกันของปีก่อน และลดลงจากเดือนก่อนหน้า ร้อยละ 0.7 โดยหมวดสินค้าเกษตรกรรม ลดลง ร้อยละ 2.4 หมวดอุตสาหกรรมเกษตรกรรม หมวดอุตสาหกรรม และหมวดสินแร่และเชื้อเพลิง ลดลงร้อยละ 0.7, 0.1, 5.8 ตามลำดับ ส่วนดัชนีราคาส่งออกเฉลี่ยในระยะครึ่งปีแรกของปี 55 เทียบกับระยะเดียวกันของปี 54 สูงขึ้นร้อยละ 0.8

## ราคาสินค้านำเข้า

ดัชนีราคาสินค้านำเข้าเดือนมิถุนายน 2555 อยู่ที่ 131.6 (ปี 2550=100) สูงขึ้นร้อยละ 0.3 เมื่อเทียบกับช่วงเดียวกันของปีก่อน และลดลงจากเดือนก่อนหน้าร้อยละ 1.7 โดยหมวดสินค้าเชื้อเพลิง หมวดทุน และหมวดวัตถุดิบและกึ่งสำเร็จรูป ลดลงร้อยละ 7.2, 0.3 และ 0.5 ตามลำดับ ในขณะที่หมวดสินค้าอุปโภคบริโภค และหมวดยานพาหนะและอุปกรณ์ขนส่ง เพิ่มขึ้นร้อยละ 0.1 และ 0.2 ตามลำดับ ส่วนดัชนีราคานำเข้าของประเทศเฉลี่ยในระยะครึ่งปีแรกของปี 55 เมื่อเทียบกับระยะเดียวกันของปี 54 สูงขึ้นร้อยละ 3.7

## การค้าระหว่างประเทศของไทย

	มูลค่า (ล้านเหรียญสหรัฐฯ)			การเปลี่ยนแปลง (%YoY)		
	พ.ค.55	มิ.ย.55	ม.ค.-มิ.ย. 55	พ.ค.55	มิ.ย.55	ม.ค.-มิ.ย. 55
ส่งออก	20,932.5	19,770.7	112,264.6	7.7	-4.2	-1.97
นำเข้า	22,672.2	20,317.0	122,604.9	18.2	2.6	9.9
ดุลการค้า	-1,739.7	-546.3				

## สินค้าและแหล่งส่งออก 5 อันดับแรก เดือนมิถุนายน 2555

สินค้า	มูลค่า			ประเทศ	มูลค่า		
	(ล้าน USD)	(%YoY)	(%)		(ล้าน USD)	(%YoY)	(%)
รถยนต์ และ อุปกรณ์	1,955.0	23.2	9.9	จีน	2,283.0	3.1	11.5
คอมพิวเตอร์ และอุปกรณ์	1,912.4	14.3	9.7	ญี่ปุ่น	2,183.2	-2.2	11.0
อัญมณีและ เครื่องประดับ	1,259.3	24.9	6.4	สหรัฐฯ	2,041.3	3.1	10.3
น้ำมัน สำเร็จรูป	1,067.4	16.9	5.4	ฮ่องกง	1,126.3	-1.8	5.7
เม็ดพลาสติก	764.8	-2.1	3.9	สิงคโปร์	1,055.2	2.6	5.3

## สินค้าและแหล่งนำเข้า 5 อันดับแรก เดือนมิถุนายน 2555

สินค้า	มูลค่า			ประเทศ	มูลค่า		
	(ล้าน USD)	(%YoY)	(%)		(ล้าน USD)	(%YoY)	(%)
น้ำมันดิบ	3,525.1	46.9	17.3	ญี่ปุ่น	4,014.9	14.8	19.8
เครื่องจักรกล	2,157.1	37.4	10.6	จีน	3,100.0	10.6	15.3
เครื่องจักรไฟฟ้า	1,915.6	69.7	9.4	สหรัฐฯ อาหรับฯ	1,959.8	90.0	9.6
เคมีภัณฑ์	1,251.6	-4.9	6.2	สหรัฐฯ	1,064.3	-2.8	5.2
เหล็ก เหล็กกล้า และผลิตภัณฑ์	1,185.6	-1.3	5.8	มาเลเซีย	917.8	-16.7	4.5

## ดัชนีราคาส่งออก-นำเข้า

ดัชนี ราคา	การเปลี่ยนแปลง (%MoM)			การเปลี่ยนแปลง (%YoY)		
	เม.ย.55	พ.ค.55	มิ.ย.55	พ.ค.55	มิ.ย.55	ม.ค.-มิ.ย.55
ส่งออก	0.2	-0.3	-0.7	0.6	-0.2	0.8
นำเข้า	-0.1	-0.4	-1.7	1.7	0.3	3.7

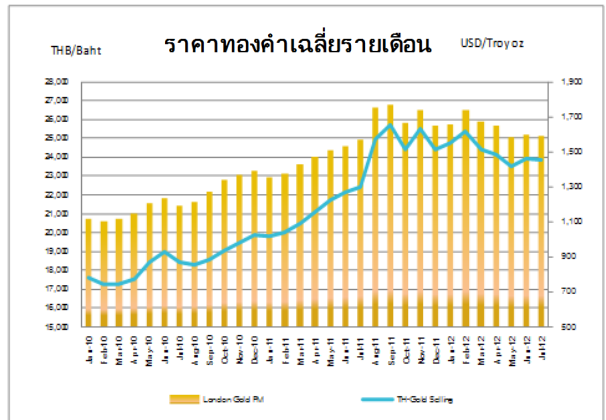


# สถานการณ์ราคากองคำ ราคาน้ำมัน อัตราแลกเปลี่ยน และราคาสินค้าเกษตร : กรกฎาคม 2555

## Commodities & Fx

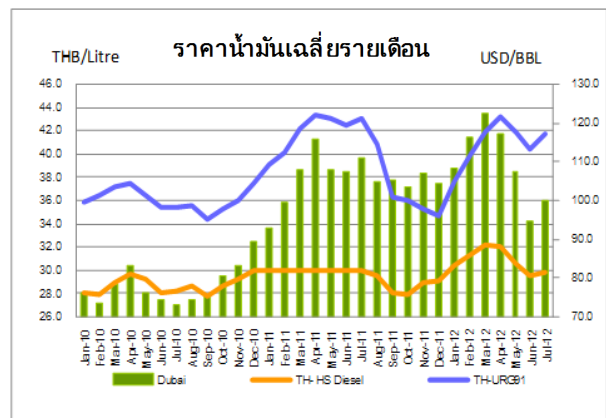
### ราคาทองคำ

ราคาทองคำในเดือนกรกฎาคมแกว่งตัวขึ้นลงเป็นวงแคบ โดยเฉลี่ยอยู่ที่ 23,890 บาท ปรับตัวลดลงจากเดือนก่อนหน้าร้อยละ 0.27 ทั้งนี้ ปัญหาสำคัญมาจากการที่ธนาคารกลางสหรัฐฯ (เฟด) ไม่ได้ส่งสัญญาณการเข้ามาตรการ QE3 เพียงแต่ประกาศขยายเวลาการเข้ามาตรการ Operation Twist ไปจนถึงสิ้นปี 2555 ซึ่งจะเป็นการกดดันให้ดอกเบี้ยระยะยาวปรับตัวลดลง ประกอบกับนักลงทุนยังคงวิตกกังวลเกี่ยวกับการลุกลามของวิกฤตหนี้ในยุโรป โดยเฉพาะสเปนและกรีซ นอกจากนี้ได้รับแรงกดดันจากสกุลเงินเหรียญสหรัฐฯ ที่แข็งค่าขึ้นเมื่อเทียบกับสกุลเงินหลักๆ



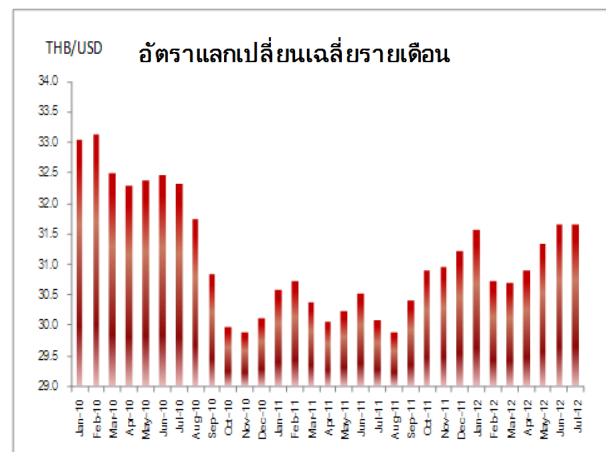
### ราคาน้ำมัน

ราคาน้ำมันดิบในเดือนกรกฎาคมกลับมาทะยานสูงขึ้น โดยราคาน้ำมันดิบ WTI เฉลี่ยอยู่ที่ 87.90 เหรียญสหรัฐฯ ต่อบาร์เรล เพิ่มขึ้นจากเดือนก่อนหน้า ซึ่งอยู่ที่ 82.30 เหรียญสหรัฐฯ ต่อบาร์เรล เนื่องจากความกังวลต่ออุปทานน้ำมันดิบตั้งตัวจากการประท้วงของคณาชุตเจาะน้ำมันของนอร์เวย์และปัญหาการผลิตในบริเวณทะเลเหนือ ประกอบกับอิหร่านตอบโต้มาตรการคว่ำบาตรด้วยการปิดช่องแคบฮอร์มุซอีกครั้ง นอกจากนี้ ราคาน้ำมันดิบในช่วงปลายเดือนได้รับแรงหนุนหลังประธานธนาคารกลางยุโรปให้คำมั่นสัญญาว่าจะทำทุกวิถีทางเพื่อรักษาเสถียรภาพของกลุ่มยูโรโซน และออกมาตราการกระตุ้นเศรษฐกิจรวมถึงลดต้นทุนการกู้ยืมเงินของสเปนและอิตาลีลง



### อัตราแลกเปลี่ยน

ค่าเงินบาทในเดือนกรกฎาคมโดยเฉลี่ยยังคงอยู่ที่ 31.65 บาทต่อเหรียญสหรัฐฯ ไม่มีการเปลี่ยนแปลงจากเดือนก่อนหน้า เนื่องจากนักลงทุนยังคงมีความวิตกกังวลเกี่ยวกับปัญหานี้ยุโรป โดยเฉพาะสเปนและกรีซ แต่อย่างไรก็ตาม ค่าเงินบาทยังคงมีปัจจัยสนับสนุนจากการผ่อนคลายนโยบายการเงินของธนาคารกลางหลายประเทศ และค่าเงินในภูมิภาคเริ่มทยอยแข็งค่าขึ้นท่ามกลางความคาดหวังต่อมาตรการในการแก้ปัญหาหนี้ยุโรปของธนาคารกลางยุโรป



### สินค้าเกษตร

**ข้าว** ราคาขายส่งเฉลี่ยข้าวขาว 5% (ใหม่) และข้าวหอมมะลิ 100% ชั้น 2 ปรับตัวลดลงจากเดือนที่แล้วจาก 1,801 บาท/100 กิโลกรัม เป็น 1,700 บาท/100 กิโลกรัม และลดลงจาก 3,052 บาท/100 กิโลกรัม เป็น 3,000 บาท/100 กิโลกรัม ตามลำดับ เนื่องจากผู้ซื้อต่างประเทศลดปริมาณคำสั่งซื้อลง เพราะที่ผ่านมาได้ส่งมอบข้าวครบตามกำหนดแล้ว จึงส่งผลให้ภาวะการค้าชะลอตัว สำหรับแนวโน้มเดือนสิงหาคม ราคามีแนวโน้มปรับตัวลดลง เนื่องจากปริมาณข้าวออกสู่ตลาดมากขึ้น ประกอบกับผู้ซื้อรอดูสถานการณ์การระบายข้าวในสต็อกของรัฐบาล

**ยางพารา** ราคายางแผ่นดิบและยางแผ่นรมควันชั้น 3 (ไม่อัดก้อน) ณ ตลาดกลางยางพาราสงขลา เดือนกรกฎาคม 2555 เฉลี่ยกิโลกรัมละ 89.28 บาท และ 99.29 บาท ตามลำดับ ปรับตัวลดลงจากเดือนที่ผ่านมา เนื่องจากนักลงทุนมีความระมัดระวังในการซื้อขายมากขึ้น เพราะกังวลเกี่ยวกับสถานการณ์ความไม่แน่นอนของวิกฤตหนี้ยุโรปที่เป็นปัจจัยสำคัญต่อการฟื้นตัวของเศรษฐกิจสหรัฐฯ และจีน ประกอบกับมีความกังวลเกี่ยวกับข่าวลือที่ว่าบริษัทผู้ผลิตยางรายใหญ่หลายรายของจีนใกล้จะล้มละลาย จึงอาจส่งผลให้อุปสงค์ยางของโลกอ่อนแอลงอีก สำหรับราคาในเดือนสิงหาคม 2555 คาดว่าจะปรับตัวสูงขึ้นเล็กน้อย เพราะมีปัจจัยสนับสนุนจากโครงการแทรกแซงราคายางของภาครัฐที่พร้อมจะเพิ่มวงเงินเพิ่มเติม หากราคายางยังคงตกต่ำต่อเนื่อง

ราคาสินค้ารายเดือน

เดือน	มิ.ย.55	ก.ค.55	% Δ	ม.ค.-ก.ค.54	ม.ค.-ก.ค.55	% Δ
<b>สินค้า</b>						
<b>ข้าว : (THB/100Kg)</b>						
ข้าวขาว 5% (ใหม่)	1,801.00	1,700.00	-5.61	1,393.45	1,639.02	17.62
ข้าวหอมมะลิ 100% ชั้น 2	3,052.00	3,000.46	-1.69	2,628.84	2,942.51	11.93
<b>ยางพารา : (THB/Kg)</b>						
แผ่นดิบ ชั้น3	91.54	89.28	-2.47	148.96	101.94	-31.57
แผ่นรมควัน ชั้น3	107.09	99.29	-7.28	165.22	115.05	-30.36
<b>ทองคำ</b>						
ลอนดอน PM (USD/Troy oz.)	1,596.70	1,593.91	-0.17	1,462.93	1,642.77	12.29
ไทย (THB/Baht)	23,954.00	23,890.39	-0.27	21,086.50	24,301.01	15.24
<b>น้ำมันดิบ : (USD/BBL)</b>						
Dubai	94.62	99.94	5.62	106.10	109.54	3.24
WTI	82.30	87.90	6.80	97.82	96.67	-1.17
<b>อัตราแลกเปลี่ยน</b>						
THB/USD	31.65	31.65	0.00	30.37	31.22	2.81

# เพชรพาณิชย์



รางวัล “เพชรพาณิชย์” เป็นรางวัลเกียรติยศที่กระทรวงพาณิชย์ได้กำหนดขึ้น เพื่อมอบให้แก่ผู้ทำคุณประโยชน์ให้แก่ประเทศไทย ในด้านการค้าการพาณิชย์ ในวันคล้ายวันสถาปนากระทรวงพาณิชย์ (20 สิงหาคมของทุกปี) โดยมุ่งหมายเพื่อให้เป็นแบบอย่างของบุคคลที่แสดงถึงความมุ่งมั่นในการพัฒนาองค์กร สังคม และประเทศชาติ ซึ่งจัดขึ้นอย่างต่อเนื่องเป็นปีที่ 3 แล้ว มีผู้ได้รับรางวัล รวมทั้งสิ้น 31 ท่าน

รางวัลเพชรพาณิชย์ประกอบด้วย 3 สาขา ได้แก่ สาขาผู้ประกอบการ สาขาผู้ทรงคุณวุฒิ และ สาขาข้าราชการ โดยปี 2555 มีผู้ได้รับรางวัลดังนี้

## สาขาผู้ประกอบการ



นายไพบูลย์ ดำรงชัยธรรม  
ประธานกรรมการ  
บริษัท จีเอ็มเอ็ม แกรมมี่ จำกัด (มหาชน)



นายอติเรก ศรีประทักษ์  
กรรมการผู้จัดการใหญ่และประธานคณะผู้บริหาร  
บริษัท เจริญโภคภัณฑ์อาหาร จำกัด (มหาชน)



นายอิสระ ว่องกุลกลกิจ  
ประธานกรรมการ  
กลุ่มบริษัท น้ำตาลมิตรผล จำกัด

## สาขาผู้ทรงคุณวุฒิ



นายเกริกไกร จิระแพทย์  
อดีตรัฐมนตรีว่าการกระทรวงพาณิชย์  
ผู้ทรงคุณวุฒิด้านการเจรจาการค้าระหว่างประเทศ



นายกิตติ ตั้งจิตรมณีสักดา  
รองประธานสภาอุตสาหกรรมแห่งประเทศไทย  
ผู้ทรงคุณวุฒิด้านกฎหมายการค้าการพาณิชย์



นางสาวอรจิต สิงคาลวนิช  
อดีตอธิบดีกรมพัฒนาธุรกิจการค้า  
ผู้ทรงคุณวุฒิด้านกฎหมายผู้ประกอบการกิจการต่างดาว

## สาขาข้าราชการ



นายชัยณรงค์ ไชโย  
กรมพัฒนาธุรกิจการค้า



นางอารดา เพ็ญทอง  
กรมส่งเสริมการค้าระหว่างประเทศ



นางศิรินาถ เซ็นนันท์  
สำนักงานปลัดกระทรวงพาณิชย์



สำนักงานนโยบายและยุทธศาสตร์การค้า กระทรวงพาณิชย์  
44/100 ถนน นนทบุรี 1 ตำบลบางกระสอ อำเภอเมือง จังหวัดนนทบุรี 11000