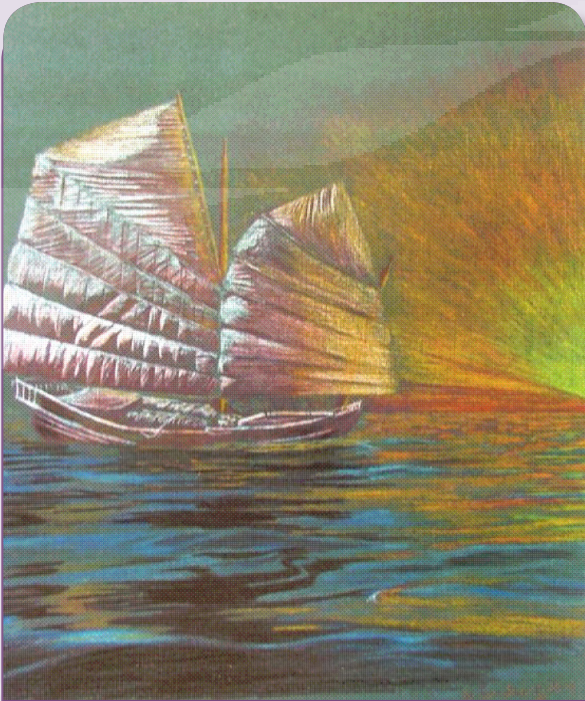


พม่า

เปิดประเทศ...ไทยได้หรือเสีย? เข้มหรือเปิดประตูกการค้า

ภาพรวมเศรษฐกิจไทย | ตัวชี้วัดเศรษฐกิจการค้า
การค้าระหว่างประเทศของไทย | สถาบันการณียุทธศาสตร์การค้า



CONTENT

| | |
|----------------------------------|----|
| Special Talks | 3 |
| พม่าเปิดประเทศ...ไทยได้หรือเสีย? | 4 |
| พม่า...แฉ้มหรือเปิดประตูการค้า | 6 |
| ภาพรวมเศรษฐกิจไทย | 8 |
| ตัวชี้วัดเศรษฐกิจการค้า | 9 |
| การค้าระหว่างประเทศของไทย | 10 |
| สถานการณ์ราคาสินค้าสำคัญ | 11 |

ผู้จัดทำ
ที่ปรึกษา
ผู้อ่านรายการ
สำนักงานนโยบายและยุทธศาสตร์การค้า
เบญจวรรณ รัตนประยูร

บรรณาธิการ
รองผู้อ่านรายการ
สำนักงานนโยบายและยุทธศาสตร์การค้า
สินา พงษ์พุกษา

กองบรรณาธิการ
กมลวรรณ อนุภาพพันธ์ ไพศาล มะระพุกษ์วรรณ
พรกมล เกษอารี พัจณา ปัญจมิตร
วิมล เจริญฤทธิ์ สมจิตร เต็มธรรณินทร์

เจ้าของ
สำนักงานนโยบายและยุทธศาสตร์การค้า
กระทรวงพาณิชย์
44/100 ถนนนนทบุรี 1 ตำบลบางกระสอ
อำเภอเมือง จังหวัดนนทบุรี 11000
โทร 0 2507 7895 โทรสาร 0 2547 5687

Editor's Note

ปี 2555 ผ่านไป 6 เดือนแล้ว ถึงวันนี้ วารสารสนย.เดินทางมาถึง ฉบับที่ 12 ซึ่งก็ครบรอบ 1 ปี ที่วารสาร สนย. ได้ตั้งใจที่จะสรรหาและนำเสนอสาระต่างๆ แก่ท่านผู้อ่านมาโดยตลอด และเรายังมุ่งมั่นที่จะพัฒนาสรรหาสาระต่างๆ ที่จะประโยชน์ต่อผู้อ่านต่อไป

วารสาร สนย.ฉบับนี้ มีสาระที่น่าสนใจเกี่ยวกับประเทศเพื่อนบ้านที่กำลังมาแรง อย่าง “สาธารณรัฐแห่งสหภาพเมียนมาร์” หรือ “พม่า” ซึ่งกำลังเป็นที่สนใจจากนานาชาติทั่วโลก จากที่ปิดประเทศมานานกว่า 40 ปี วันนี้พม่าได้เริ่มเปิดประเทศ เริ่มก้าวเข้าสู่ประชาคมโลก และก้าวสู่ประชาธิปไตย แค่นี้เพียงก้าวแรกของการเปิดประเทศ ก็เป็นที่สนใจของนักลงทุนต่างชาติมากมาย ที่จะเข้าไปไขว่คว้าโอกาสต่างๆ ในพม่า อาทิ ทรัพยากรธรรมชาติที่ยังมีเหลือมากมาย รวมถึงแรงงานราคาถูก แต่การเปิดประเทศของพม่าจะสร้างโอกาสให้กับประเทศไทยมากน้อยเพียงใด หากคำตอบได้ใน “พม่าเปิดประเทศ..ไทยได้หรือเสีย?” และ “พม่า...แฉ้มหรือเปิดประตูการค้า” เพื่อให้เรามีความเข้าใจและเตรียมพร้อมรับมือได้อย่างเหมาะสมต่อไป..

และเช่นเดิม ที่วารสารสนย. นำเสนอภาพรวมเศรษฐกิจไทย ตัวชี้วัดเศรษฐกิจการค้า การค้าระหว่างประเทศของไทย และสถานการณ์ราคาสินค้า ให้ท่านผู้อ่านได้ทราบความเคลื่อนไหวของเศรษฐกิจการค้าไทยเป็นประจำทุกเดือน และวารสารสนย. ยังต้องการคำแนะนำจากผู้อ่านทุกท่าน..เพื่อพัฒนาวารสาร สนย.ต่อไป

บรรณาธิการ

Getting Around with TPSO

กระทรวงพาณิชย์ โดยสำนักงานนโยบายและยุทธศาสตร์การค้า (สนย.) ได้วางยุทธศาสตร์เพื่อขับเคลื่อนผู้ประกอบการไทยให้มีสมรรถนะเพื่อรองรับ AEC โดยให้สำนักงานพาณิชย์จังหวัดภาคเหนือดำเนินกิจกรรมสำรวจเส้นทางและเจรจาการค้า ณ ประเทศสาธารณรัฐแห่งสหภาพเมียนมาร์ ระหว่างวันที่ 29 มิถุนายน - 1 กรกฎาคม 2555 ตามโครงการพัฒนาความร่วมมือทางเศรษฐกิจการค้าระหว่างภาคเหนือกับประเทศเพื่อนบ้าน (GMS, BIMSTEC, AEC) เพื่อขยายโอกาสด้านการตลาดระหว่างประเทศในการเข้าสู่ประชาคมเศรษฐกิจอาเซียน รวมทั้งพัฒนาเครือข่ายทางธุรกิจ และความร่วมมือทางเศรษฐกิจระหว่างภาคเหนือกับประเทศเพื่อนบ้าน โดยได้จัดการเจรจาการค้า ณ เมืองมะละแหม่ง เมืองย่างกุ้ง และเมืองมณฑลทะเลย์ ในการนี้มีผู้ช่วยรัฐมนตรีประจำกระทรวงพาณิชย์ (นายเหรียญชัย ลิขิตพุกษ์) ให้เกียรติเป็นประธานกล่าวเปิดงาน และได้รับการต้อนรับเป็นอย่างดี จากผู้แทนประเทศ

เมียนมาร์ ในการกระชับ สร้างความสัมพันธ์ เจรจากรัฐการค้า และเชื่อมโยงเครือข่ายทั้งภาครัฐและเอกชน โดยสำนักงานพาณิชย์จังหวัดภาคเหนือ ได้นำผู้ประกอบการจาก 17 จังหวัดภาคเหนือ เข้าร่วมเจรจาจับคู่ธุรกิจ (Business Matching) โดยมีสินค้าหลากหลายชนิด จากผู้ประกอบการไทย 32 ราย เช่น เครื่องประดับ ผลไม้สด ผลไม้แปรรูป สมุนไพรสด ธุรกิจท่องเที่ยว การโรงแรม การบริการสุขภาพ อุปกรณ์การเกษตร เครื่องนอน รถเกี่ยข้าว รถจักรยาน พัดลมไอน้ำ เป็นต้น ตลอด 3 วันของการเจรจาธุรกิจมีผู้ประกอบการจากประเทศเมียนมาร์ กว่า 200 ราย ให้ความสนใจสินค้าจากประเทศไทยและได้รับการตอบรับเป็นอย่างดี



อาหารไทยเจาะตลาดจีนได้ ไม่ยากอย่างที่คิด

Special Talks

ดร.ฤทัยชนก จริ่งจิตร
สำนักนโยบายและยุทธศาสตร์การค้า สันค้ำเกษตรกร

จีนเป็นตลาดขนาดใหญ่ ด้วยขนาดของประชากรที่มีมากกว่า 1,300 ล้านคน ทำให้จีนกลายเป็นโอกาสของหลาย ๆ ประเทศ รวมทั้งไทยในการขยายการส่งออกไปยังประเทศจีน โดยเฉพาะสินค้าผลไม้ไทย และอาหารของไทย นับว่ามีโอกาสอย่างมาก โดยหลังจากการทำ FTA อาเซียน-จีน จีนได้ปรับลดภาษีนำเข้าผัก และผลไม้เป็น 0% ซึ่งนับว่าเป็นโอกาสสำหรับสินค้าไทย ซึ่งก็เป็นเพียงระดับหนึ่งเท่านั้น หากแต่ยังมีปัญหาอุปสรรคอีกมากมาย เช่น การตรวจสอบ และกักกันโรค การขนส่ง และภาษีมูลค่าเพิ่มที่มากถึง 13% ซึ่งผู้ประกอบการไทยจะต้องศึกษาเรียนรู้



เพื่อสร้างโอกาสให้ผู้ประกอบการไทยในการขยายตลาดสินค้าไทยไปยังประเทศจีน สำนักงานนโยบายและยุทธศาสตร์การค้า ได้จัดสรรงบประมาณในการดำเนินโครงการขยายตลาดสินค้าผลไม้ และโครงการพัฒนาศักยภาพเมืองอาหารทะเลให้แก่สำนักงานพาณิชย์จังหวัดภาคกลาง และภาคตะวันออก นำผู้ประกอบการผลไม้ 14 รายผู้ประกอบการอาหารทะเลและผลิตภัณฑ์ประมง 8 รายรวม 22 รายเข้าร่วมงานแสดงและจำหน่ายสินค้านานาชาติ “THE 20th CHINA KUNMING IMPORT & EXPORT COMMODITIES FAIR 2012” ระหว่างวันที่ 6-10 มิถุนายน 2555 ณ นครคุนหมิง มณฑลยูนนาน สาธารณรัฐประชาชนจีน โดยในงานนี้ได้จัดให้ประเทศสมาชิกในกลุ่มอาเซียนนำสินค้ามาร่วมแสดงและจำหน่ายในงาน นอกจากนี้ยังมีการเจรจาจับคู่ธุรกิจ (Business Matching) ระหว่างผู้ประกอบการไทยกับผู้ประกอบการจีนที่เป็นผู้นำเข้ารายใหญ่และร้านค้าปลีกสินค้าไทย โดยการประสานงานร่วมกับสำนักงานส่งเสริมการค้าในต่างประเทศ ณ นครคุนหมิง เพื่อให้ผู้ประกอบการไทยมีโอกาสขยายตลาดสินค้าผลไม้ อาหารทะเลและผลิตภัณฑ์ประมงในจีนได้ในระยะยาว และยังเป็นการเพิ่มประสบการณ์ความรู้ความเข้าใจให้ผู้ประกอบการไทย ได้มีความรู้เกี่ยวกับการทำการค้ากับนักธุรกิจจีน รสนิยมการบริโภคของชาวจีนในเชิงลึก เพื่อให้สามารถผลิตและจำหน่ายสินค้าที่ตรงกับความต้องการของตลาดจีนได้มากยิ่งขึ้น และสร้างความตระหนักถึงกฎระเบียบการส่งออก/นำเข้าสินค้า ด้วย

ความรู้ที่ได้จากการเจรจาธุรกิจ เช่น

- ◆ นครคุนหมิงเป็นตลาดสำคัญในจีนตอนใต้ที่อยู่ใกล้กับประเทศไทย มีประชากรจำนวน 6 ล้านคน เป็นเมืองเอกของมณฑลยูนนานที่มีประชากรมากกว่า 40 ล้านคน รัฐบาลจีนได้กำหนดให้คุนหมิงเป็นศูนย์กลางการกระจายสินค้า และเป็นศูนย์กลางการคมนาคมขนส่งที่เชื่อมโยงสู่มณฑลอื่นๆ โดยเฉพาะมณฑลในภาคตะวันตกของจีน รวมทั้งประเทศเพื่อนบ้านในอาเซียน เช่น ลาว พม่า เวียดนาม ไทย มาเลเซีย และสิงคโปร์ เป็นต้น
- ◆ ผู้ประกอบการจีนในนครคุนหมิงมีความต้องการนำเข้าสินค้าอาหารของไทย เพื่อกระจายไปสู่เมืองและมณฑลอื่นๆ ทั่วประเทศจีน จึงมีความต้องการสั่งซื้อสินค้าในปริมาณสูง ผู้ประกอบการไทยจึงควรพิจารณาถึงศักยภาพในการตอบสนองตลาดจีนซึ่งมีขนาดใหญ่
- ◆ บรรจุภัณฑ์สินค้าอาหารของไทย ยังต้องมีการพัฒนาทั้งในด้านการออกแบบและวัสดุที่ใช้ผลิตโดยมาตรฐานขั้นต่ำสำหรับการส่งออกคือ OPP (Oriented Polypropylene) แต่บรรจุภัณฑ์ที่เหมาะสมและตรงกับความต้องการของผู้บริโภคควรเป็นพอยล์และฉลากบรรจุภัณฑ์ควรมี 3 ภาษา คือทั้งไทย จีน และอังกฤษ
- ◆ การขอใบอนุญาตนำเข้า (Import License) จากจีน หากมีการส่งออกไปยังประเทศอื่นๆ อยู่แล้ว จะสามารถผ่านขั้นตอนได้โดยง่ายเนื่องจากการแสดงให้เห็นว่าสินค้านั้นมีมาตรฐาน หากสินค้านั้นไม่เคยมีการส่งออก จำเป็นต้องส่งไปตรวจคุณภาพในประเทศไทยก่อน เพื่อให้ได้รับเครื่องหมายรับรองคุณภาพจากองค์การอาหารและยา (อย.) และต้องมีบาร์โค้ด
- ◆ การขนส่งสินค้ามายังคุนหมิงส่วนใหญ่ โดยทางรถบรรทุกและทางเรือผ่านเส้นทางเชียงแสน ซึ่งทางเรือจะมีค่าใช้จ่ายต่ำกว่าทางรถยนต์ แต่ก็มีปัญหาในช่วงฤดูแล้ง
- ◆ ในการนำเข้าอาหารส่วนใหญ่ต้องมีการส่งสินค้าตัวอย่างให้บริษัทผู้นำเข้าชิมและพิจารณา ก่อนที่จะมีการตกลงเซ็นสัญญาซื้อขาย และควรมีการปรับปรุงรสชาติให้เหมาะสมกับรสนิยมการบริโภคของชาวจีน
- ◆ สำหรับสินค้าเกษตรอินทรีย์ ตลาดจีนเพิ่งเริ่มเปิดรับ จึงยังมีตลาดและช่องทางการจำหน่ายที่ค่อนข้างจำกัด
- ◆ ผู้บริโภคในมณฑลยูนนานมีความชื่นชอบสินค้าอาหารจากไทยเป็นพิเศษ โดยนิยมรสชาติเปรี้ยวตามด้วยหวานเล็กน้อย ผลไม้แปรรูปที่จะส่งออกจึงไม่ควรเน้นรสชาติหวานเป็นหลัก และคนจีนไม่นิยมอาหารรสเผ็ดจัด
- ◆ วิธียอบแห้งผลไม้สำหรับส่งออกควรเป็นการทำแห้งแบบแช่เยือกแข็ง (Freeze-drying) หรือการทอดเท่านั้น
- ◆ ผลไม้สดของไทยที่ได้รับอนุญาตให้นำเข้าสู่ตลาดจีนมีถึง 23 ชนิด แต่ยังมีผลไม้ไทยอีกหลายชนิดที่จีนยังไม่อนุญาตให้นำเข้า เช่น ลองกอง (เนื่องจากมักมีปัญหาด้านแมลง) และเงาะ ที่มีโอกาสในการทำตลาดได้ยาก เนื่องจากไม่สามารถเก็บให้คงสภาพสดได้นาน โดยเฉพาะการเปลี่ยนแปลงสีของเปลือก
- ◆ ควรมีการพัฒนาบุคลิกภาพของบรรจุภัณฑ์เพื่อเพิ่มมูลค่าสินค้า โดยเฉพาะหากมีเป้าหมายที่จะจำหน่ายในตลาดบน และควรออกแบบบรรจุภัณฑ์ให้สวยงามเหมาะสมกับความต้องการของผู้บริโภคชาวจีนในตลาดนั้นๆ ซึ่งนิยมมอบของขวัญให้กัน ในเทศกาลต่างๆ อาทิ การเลือกใช้โทนสีทอง เป็นต้น
- ◆ ผลไม้และอาหารแปรรูปของไทย มีโอกาสสูงที่จะขยายตลาดในจีน โดยทั่วไปตลาดหลักของผลไม้ไทยจะอยู่ในพื้นที่ที่มีเศรษฐกิจดี ผู้บริโภคมีอำนาจซื้อสูง โดยเฉพาะในเมืองเอกของมณฑลต่างๆ และเมืองใหญ่ เช่น ปักกิ่ง เซี่ยงไฮ้ และกวางโจว เป็นต้น

สำหรับผลไม้สดของไทยที่ส่งออกไปจีน นอกจากตลาดจีนหมาที่นครคุนหมิงแล้ว ยังมีตลาดชายฝั่งที่สำคัญในภาคอื่นๆ ของจีน คือ ตลาดเจียงหนาน (กวางโจว) ตลาดหลอวู่ (เซี่ยงไฮ้) และตลาดซินฟาสี (ปักกิ่ง) ซึ่งเป็นตลาดค้าส่งที่กระจายผลไม้สดที่นำเข้าจากไทยไปยังตอนในของประเทศด้วย ปัญหาสำคัญของการส่งออกผลไม้ไทย คือการขนส่งที่ต้องใช้ระยะเวลานาน และต้นทุนสูง แต่อย่างไรก็ตามผลไม้ไทยในจีนยังมีโอกาสสูงเนื่องจากผลไม้ไทยได้รับความนิยมจากผู้บริโภคชาวจีนเพิ่มมากขึ้นเป็นลำดับ ปัจจุบันการส่งออกผลไม้ไทยไปยังจีนส่วนใหญ่ขายผ่านผู้นำเข้าของจีน ซึ่งมีเครือข่ายการตลาด แต่สำหรับผลไม้ไทยที่คัดคุณภาพสูง อาจสามารถขยายตลาดผ่านร้านอาหารไทยในจีน ซึ่งหลายแห่งมักมีเมนูจำหน่ายสินค้าอาหารและผลไม้ไทยภายในร้าน ซึ่งจะช่วยให้ยกระดับให้สามารถขายสู่ผู้บริโภคจีนโดยตรงในราคาที่สูงขึ้นมาก ทั้งนี้เพื่อให้ผลไม้และอาหารไทยสามารถครองส่วนแบ่งตลาดได้มากขึ้น มีการขยายตลาดไปตามเมืองต่างๆ ได้มากขึ้น ผู้ประกอบการไทยจะต้องมีการปรับตัว รักษาคุณภาพสินค้าให้เป็นที่น่าเชื่อถือของตลาด แสวงหาโอกาสทางการค้า รวมทั้งศึกษาขั้นตอน และกฎระเบียบในการนำเข้าต่างๆ เพียงเท่านั้นก็จะสามารถทำให้ผลไม้และอาหารไทยเจาะตลาดจีนได้ไม่ยากอย่างที่คิด

ดร.ไพศาล มะระพุทธจักรวรรณ
นางสาวนิตา ศักดิ์สงวนมนูญ
นางสาวจรี การ์พงษ์ศรี

สำนักงานนโยบายและยุทธศาสตร์การค้าอุตสาหกรรมและธุรกิจบริการ

ผลการเลือกตั้งซ่อมของพม่าเมื่อ 1 เมษายน 2555 นับเป็นจุดเปลี่ยนครั้งสำคัญเมื่อพรรคฝ่ายค้านของนาง อองซานซูจีได้พลิกล็อกชนะการเลือกตั้งอย่างถล่มทลาย ซึ่งถือเป็นจุดเริ่มของความเป็นประชาธิปไตยในพม่า แนวโน้มที่เศรษฐกิจพม่าจะได้รับความช่วยเหลือทางการเงิน/การลงทุน รวมถึงการยกเลิกการคว่ำบาตรจากนานาประเทศเป็นมาก่อน สำหรับไทยแล้วพม่าอาจมีทั้งข้อดีและข้อด้อย

พม่าหรือเมียนมาร์ในปัจจุบัน มีประชากร 62 ล้านคน มีพื้นที่ 676,577 ตารางกิโลเมตร ใหญ่กว่าประเทศไทยเล็กน้อย มีพรมแดนติดกับไทย 2,387 กิโลเมตร มีการค้าชายแดนกับไทยมากเป็นอันดับสองรองจากมาเลเซีย พม่ามีผลิตภัณฑ์มวลรวม (GDP) 26.5 พันล้านเหรียญสหรัฐ อดุมสมบูรณ์ไปด้วยทรัพยากรธรรมชาติ เช่น ก๊าซธรรมชาติ น้ำมัน หยก ทับทิม ทอง ทองแดง เหล็ก สังกะสี และ ป่าไม้ และมีศักยภาพสูงด้านการท่องเที่ยว พม่าตั้งอยู่ในทำเลยุทธศาสตร์ที่เชื่อมโยงกับเศรษฐกิจใหญ่หลายประเทศ เช่น จีน อินเดียและไทย สามารถเป็นประตูสู่อินเดียและเอเชียใต้ให้กับประเทศไทย ขณะที่ประเทศไทยก็สามารถเป็นประตูสู่อาเซียนให้กับพม่าด้วย การเปิดประเทศของพม่าจึงมีนัยสำคัญต่อพลวัตทางเศรษฐกิจในภูมิภาคเอเชียใต้และอาเซียน

จุดเด่น

- เป็นแหล่งทรัพยากรธรรมชาติและก๊าซธรรมชาติที่สำคัญของไทย
- แรงงานมีทักษะที่มีประสพการณ์จากการทำงานในประเทศไทย
- มีการเชื่อมโยงเส้นทางคมนาคมขนส่ง/โลจิสติกส์ในเส้นทางยุทธศาสตร์
- การค้าชายแดนไทยพม่าขยายตัวไม่ต่ำกว่าร้อยละ 25 ต่อปี

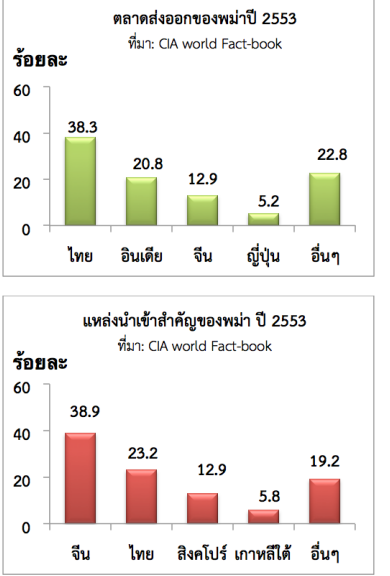
จุดด้อย

- ผลิตภัณฑ์เหมือน/ใกล้เคียงกัน อาจเป็นคู่แข่งในบางสินค้าในอนาคต
- การใช้ประโยชน์จากเส้นทางเชื่อมโยงการขนส่งยังมีจำกัด
- ปัญหาการค้าสินค้าผิดกฎหมายตามบริเวณแนวชายแดน
- กฎระเบียบการค้าการลงทุนยังไม่เป็นสากล แต่รัฐบาลพม่าอยู่ระหว่างการปรับเปลี่ยนอย่างเร่งรีบ

การค้าระหว่างประเทศของพม่า

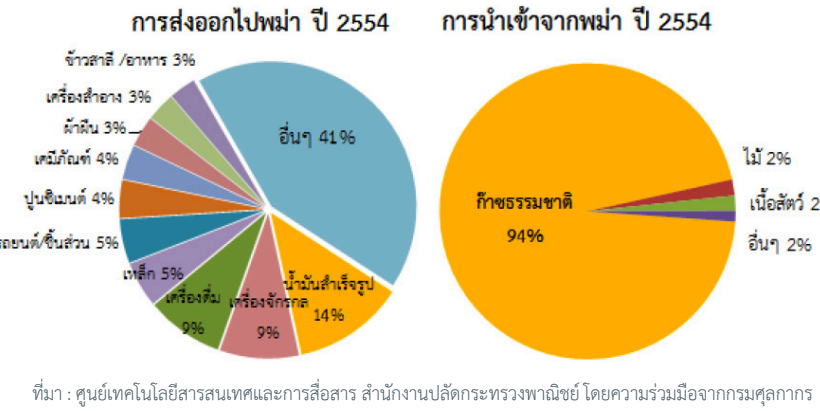
คู่ค้าของพม่าส่วนใหญ่อยู่ในเอเชีย โดยกว่าร้อยละ 70 ของการส่งออกเป็นการส่งออกไปประเทศเพื่อนบ้าน สินค้าส่งออกสำคัญ ได้แก่ ก๊าซธรรมชาติ ผลิตภัณฑ์จากไม้ ธัญพืช ถั่ว และพลาสติกแข็ง/แข็งแข็ง ในด้านการนำเข้าส่วนใหญ่เป็นการนำเข้าจากประเทศเพื่อนบ้านในเอเชียเช่นกัน สินค้านำเข้าสำคัญของพม่า ได้แก่ ผ้าฝ้าย ผลิตภัณฑ์ปิโตรเลียม และเครื่องจักร

ปัจจุบันรัฐบาลพม่าให้ความสำคัญกับการค้าชายแดนเป็นพิเศษซึ่งเป็นผลดีต่อไทยที่เป็นประเทศเพื่อนบ้านที่ใกล้ชิดของพม่า ประกอบกับรัฐบาลพม่าเล็งเห็นว่าที่ตั้งของพม่าเองเป็นจุดเชื่อมโยงกับกลุ่มเศรษฐกิจสำคัญของโลกหลายกลุ่มเข้าด้วยกัน เช่น กลุ่ม BIMSTEC และอาเซียน หรือ ระหว่างตลาดใหญ่อ่างอินเดียกับจีนที่มีประชากรรวมกันมากกว่า 2,500 ล้านคน แนวโน้มการพัฒนาเศรษฐกิจของพม่าในช่วงเริ่มเปิดประเทศนี้จะนำไปในทิศทางของการส่งเสริมค้าชายแดนให้กว้างขวางและต่อยอดการค้าชายแดนเพื่อเชื่อมโยงกับประเทศเพื่อนบ้านมากขึ้น เช่น พัฒนาเขตเศรษฐกิจพิเศษเพื่อการส่งออกบริเวณชายแดน ดังนั้นเราจะได้เห็นการพัฒนาโครงสร้างพื้นฐานในลักษณะเดียวกันในเมืองหลักสำคัญๆ โดยเฉพาะหัวเมืองชายแดนของพม่าในอนาคตอันใกล้



การค้าไทย-พม่า

ภาคการผลิตของพม่ายังมีประสิทธิภาพไม่มากนัก จึงจำเป็นต้องนำเข้าจากประเทศเพื่อนบ้านเช่นไทยเป็นหลัก ขณะที่ไทยจำเป็นต้องนำเข้าก๊าซธรรมชาติจำนวนมากจากพม่าในแต่ละปี ความสัมพันธ์ด้านการค้าไทย-พม่าจึงเป็นไปในลักษณะเกื้อกูลกัน ในปี 2554 การค้าไทย-พม่า มีมูลค่า 6,114.1 ล้านดอลลาร์สหรัฐฯ ขยายตัวจากปีก่อนหน้า 25.1% โดยไทยส่งออกไปพม่า 2,845.8 ล้านดอลลาร์สหรัฐฯ สินค้าส่วนใหญ่เป็นสินค้าอุปโภคบริโภค และวัสดุก่อสร้าง เนื่องจากพม่ามีการสร้างเมืองหลวงแห่งใหม่ “เนปีดอว์” และนิคมอุตสาหกรรมหลายแห่ง ในด้านการนำเข้า ไทยนำเข้าจากพม่า 3,268.3 ล้านดอลลาร์สหรัฐฯ โดยไทยเป็นฝ่ายขาดดุลการค้าเนื่องจากการนำเข้าก๊าซธรรมชาติมากถึง 95% ของการนำเข้าในแต่ละปี



การค้าไทย-พม่าร้อยละ 80 เป็นการค้าชายแดน ขณะที่ปัจจุบันชนกลุ่มน้อยได้มีความตกลงหยุดยิงชั่วคราวกับรัฐบาลกลางของพม่าและมีแนวโน้มจะปรองดองกันได้ จะมีส่วนช่วยให้การค้าชายแดนไทย-พม่ามีการขยายตัวอย่างรวดเร็วมากยิ่งขึ้น ทั้งนี้ด้านการค้าชายแดนที่สำคัญ ได้แก่ ด้านสังขละ ด้านระนอง และด้านแม่สอด เป็นต้น

โอกาสทางการลงทุน

- พม่าเปิดสัมปทานกว่า 100 เกาะให้ต่างชาติเข้าไปลงทุน โดยเฉพาะสนามบิน เกาะสองและหฺรุงกระมะริด ซึ่งติดกับจังหวัดระนองเป็นแหล่งดำน้ำที่ติดอันดับโลก เหมาะลงทุนในอุตสาหกรรมประมงและการท่องเที่ยว
- ลงทุนในภาคเกษตร อาหารสำเร็จรูป โรงน้ำแข็ง ห้องเย็น และยางพารา
- การท่องเที่ยวเชิงอนุรักษ์ โรงแรม สปา และโรงพยาบาล
- ใช้พม่าเป็นฐานการผลิตทั้งด้านอุตสาหกรรมและเกษตรกรรมที่ใช้แรงงานมาก เช่น สิ่งทอ/เสื้อผ้าสำเร็จรูป รองเท้า ปูนซีเมนต์ ประมง และอาหารแปรรูป และการผลิตสามล้อ/ยานยนต์/ชิ้นส่วนยานยนต์ที่มีความต้องการสูง
- การลงทุนในการพัฒนาท่าเรือ ด้านพลังงาน ปิโตรเคมี เชื้อเพลิง โครงสร้างพื้นฐาน และก๊าซธรรมชาติ

ความร่วมมือไทย—พม่าที่น่าจับตามอง

- **อภิมหาโปรเจกต์ท่าเรือน้ำลึกทวาย (Dawei Deep Sea Port)** – เป็นโครงการความร่วมมือไทย-พม่าบนเนื้อที่ 2 แสนไร่ ที่เป็นส่วนหนึ่งของเส้นทางระเบียงเศรษฐกิจแนวตะวันออก-ตะวันตก (EWEC) ซึ่งจะลดเวลาขนส่งสินค้าจากตานังถึงย่างกุ้งจาก 18 วันเหลือเป็น 6 วัน ขณะที่เส้นทาง EWEC จะตัดกับเส้นทางระเบียงเศรษฐกิจแนวเหนือ-ใต้ (หรือ NSEC-เชื่อมคุนหมิง-กรุงเทพ-สิงคโปร์) ในประเทศไทยจะช่วยต่อยอดความเป็นศูนย์กลางอาเซียนของไทยให้เด่นชัดยิ่งขึ้น
- **เขตเศรษฐกิจพิเศษเมียวดี** เพื่อเป็นการกระตุ้นการส่งออก พม่าได้มีโครงการจัดตั้งเขตเศรษฐกิจพิเศษ 19 แห่ง ตามพื้นที่แนวชายแดน โดยเฉพาะที่ติดกับไทยและจีนนำร่องด้วยการเปิดเขตเศรษฐกิจพิเศษจังหวัดเมียวดีเป็นแห่งแรก ใช้พื้นที่เบื้องต้นประมาณ 180-200 เฮกตาร์ เพื่อพัฒนาการค้าชายแดนไทย-พม่า และรองรับการตั้งเขตเศรษฐกิจพิเศษนครแม่สอดของไทย ในปี 2555 พม่ามีแผนการจัดตั้งเขตเศรษฐกิจพิเศษ 8 แห่ง ได้แก่ จังหวัดผาอัน เมืองมะละแหม่ง เมืองย่านลิน เมืองท่าเรือชายฝั่งอันดามัน ทวาย เกาะสอง ตานเจดีย์สามองค์ และ กรุงเนปิดอว์

โอกาสส่งออกของไทย

สินค้าไทยเกือบทุกชนิดเป็นที่ชื่นชอบและนิยมบริโภคของชาวพม่า กระทรวงพาณิชย์จึงได้จัดกิจกรรมกระตุ้นการค้ากับพม่าอย่างต่อเนื่อง ล่าสุดกระทรวงพาณิชย์มีโครงการนำนักธุรกิจไปเจรจาการค้าและจับคู่ธุรกิจ ในธุรกิจอาหาร เครื่องประดับ ไม้ยางพารา ยา น้ำมันปาล์ม การท่องเที่ยวและสปา ณ เมืองย่างกุ้ง มะริด มณฑลพะลีย์ และกรุงเนปิดอว์ ช่วงเดือนมิถุนายน 2555 สำหรับเมืองที่มีศักยภาพในการเปิดตลาดสินค้าไทยมี ดังนี้

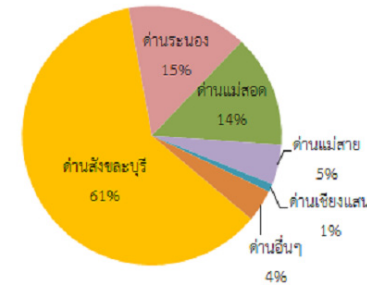
เมืองย่างกุ้ง กลุ่มสินค้าอุปโภคบริโภค เช่น อาหาร อาหารแปรรูป ขนมขบเคี้ยว น้ำมันพืช ผงชูรส เครื่องปรุงต่างๆ กลุ่มวัสดุอุปกรณ์ก่อสร้าง เช่น กระเบื้อง สุขภัณฑ์ กลุ่มสินค้ายานยนต์และชิ้นส่วน เช่น อะไหล่รถยนต์ กลุ่มสินค้าบริการและสุขภาพ เช่น สปา และร้านอาหาร

เมืองมณฑลพะลีย์ กลุ่มสินค้าวัสดุอุปกรณ์ก่อสร้าง เครื่องจักรกลการเกษตร สินค้าบริการและสุขภาพ

เมืองเมียวดี กลุ่มสินค้าอุปโภคบริโภค วัสดุอุปกรณ์ก่อสร้าง ยานยนต์และชิ้นส่วน เครื่องจักรกลการเกษตร

กรุงเนปิดอว์ ธุรกิจก่อสร้างที่พักอาศัยและโรงแรม สินค้าอุปโภคบริโภค วัสดุอุปกรณ์ก่อสร้าง ยานยนต์/ชิ้นส่วน และเครื่องจักรกลการเกษตร

สัดส่วนการค้าไทย-พม่าผ่านด่านสำคัญ



ข้อคิดเห็น

1. เป็นที่คาดว่าภายใน 3 – 5 ปีนี้พม่าจะเป็นแหล่งลงทุนสำคัญในกลุ่มอาเซียนอย่างแน่นอน เปิดโอกาสใหม่ๆ ให้กับการค้าการลงทุนของไทยในหลากหลายสาขา

2. ภายหลังจากการรวมเป็นประชาคมเศรษฐกิจอาเซียน (AEC) แล้ว ในปี 2558 จะยิ่งทำให้พม่ามีการค้าระหว่างประเทศเพิ่มมากขึ้น อีกทั้งพม่าจะมีการแปรรูปรัฐวิสาหกิจมากขึ้นเพื่อให้ภาคเอกชนมีบทบาททางเศรษฐกิจมากกว่าเดิม เช่น ธุรกิจเหมืองแร่ การก่อสร้าง และการขนส่ง เป็นต้น จึงเป็นโอกาสดีที่ประเทศไทยจะเข้าไปแสวงโอกาสทางการค้าและการลงทุนมากยิ่งขึ้นขณะที่คู่แข่งยังมีไม่มาก

3. สิ่งที่จะเกิดตามมาจากการเชื่อมโยงเส้นทางถนนระหว่างท่าเรือน้ำลึกทวายกับท่าเรือแหลมฉบังก็คือ เส้นทางนี้จะเป็นเส้นทางที่มีการจราจรคับคั่งมากที่สุดอีกแห่งหนึ่งในเอเชีย อีกทั้งจะมีการพัฒนาโอกาสใหม่ด้านต่างๆ ที่เกี่ยวเนื่องบนเส้นทางนี้ตามมาอย่างรวดเร็ว เช่น นิคมอุตสาหกรรม ปิโตรเคมี อสังหาริมทรัพย์ และโครงสร้างพื้นฐาน อีกทั้งยังจะเป็นการช่วยพลิกโฉมประเทศไทยสู่การเป็น “Trading Nation” เทียบชั้นกับสิงคโปร์ได้ง่ายขึ้น

4. สำหรับการผลิตสินค้าที่มีการใช้แรงงานจำนวนมาก เช่น สิ่งทอ รองเท้า และอาหารแปรรูป ไทยควรพิจารณาการย้ายฐานการผลิตไปยังประเทศที่มีความได้เปรียบในด้านต้นทุนการผลิตทั้งวัตถุดิบและแรงงาน เช่น พม่า และยังส่งออกโดยใช้ประโยชน์ GSP ที่พม่าได้รับจากประเทศที่พัฒนาแล้วได้ด้วย

5. การพัฒนาเขตเศรษฐกิจคู่ขนานบริเวณชายแดนไทย-พม่า เช่น ในกรณีของเขตเศรษฐกิจพิเศษแม่สอด – เขตเศรษฐกิจพิเศษเมียวดี (พม่า) ทั้งสองฝ่ายควรร่วมกันวางแผนพัฒนาให้เป็นไปในทิศทางที่เกื้อกูลกัน เช่น ไทยอาจดูแลอุตสาหกรรมต้นน้ำและกลางน้ำ ขณะที่พม่าอาจดูแลอุตสาหกรรมปลายน้ำที่มีการใช้แรงงานสูง

6. จังหวัดชายแดนควรพัฒนาจัดตั้งศูนย์ธุรกิจและบริการเพื่อรองรับนักธุรกิจในนิคมอุตสาหกรรมชายแดน และมีกำลังซื้อสูง เช่น ศูนย์บริการทางการแพทย์ ศูนย์แสดงสินค้า-ค้าปลีกและส่งในสินค้าแฟชั่น อาหาร เครื่องอุปโภคบริโภค และของใช้ในครัวเรือน รวมไปถึง one stop service ด้านการค้า เป็นต้น ซึ่งจะมีส่วนช่วยให้การค้าชายแดนขยายตัวรวดเร็วยิ่งขึ้น

7. ในการประชุม World economic forum ที่กรุงเทพฯ เมื่อปลายเดือนพฤษภาคม 2555 นายศุภชัย พานิชภักดิ์ เลขาธิการ UNCTAD ได้เน้นย้ำว่าปัจจุบันเอเชียตะวันออกเฉียงใต้เป็นศูนย์กลางของการขยายตัวของเศรษฐกิจโลกโดยมีการเติบโตสูงสุดที่ระดับ 6% ขณะที่เศรษฐกิจโลกชะลอตัว ประเทศไทยจึงควรแสดงบทบาทนำในอาเซียนมากยิ่งขึ้นในการเชื่อมโยงเศรษฐกิจกับภูมิภาคอาเซียน จีน อินเดีย เกาหลี และญี่ปุ่น เพื่อให้ไทยเป็นศูนย์กลางของอาเซียนและเอเชียตะวันออกเฉียงใต้

สำหรับผู้ส่งออกที่กำลังมองหาตลาดทดแทนอียูและสหรัฐที่กำลังชะลอตัว การค้าชายแดนโดยเฉพาะพม่าที่การส่งออกของไทยขยายตัวปี 35% เป็นคำตอบที่คุ้มค่ากำลังมองหา

พม่าแง้มหรือเปิดประตูการค้า?

ดร.ไพศาล มะระพุกชัยวรรณ
นางสาวจรี การพงษ์ศิริ
สำนักนโยบายและยุทธศาสตร์สินค้าอุตสาหกรรมและธุรกิจบริการ



แม้พม่าจะปรับเปลี่ยนนโยบายเพื่อเปิดประเทศแล้ว แต่การค้าก็ยังไม่เป็นระบบสากลนัก กฎระเบียบ มาตรการทางการค้า มีการเปลี่ยนแปลงอยู่เสมอและบ่อยครั้ง ก่อให้เกิดความไม่มั่นใจต่อนักธุรกิจ นอกจากนี้ในหลายๆ ครั้งแม้จะมีกฎระเบียบเป็นลายลักษณ์อักษรก็ตามแต่กลับไม่มีผลในทางปฏิบัติ อีกทั้งอำนาจต่างๆ ก็ยังไม่กระจายไปยังระดับท้องถิ่น ยังคงรวมศูนย์การตัดสินใจอยู่ที่รัฐบาลทหารพม่าด้วยเหตุผลด้านความมั่นคง ทั้งนี้พม่ามีการกำหนดมาตรการต่างๆ ที่เป็นการจำกัดปริมาณการนำเข้าเพื่อแก้ปัญหาการขาดดุลการค้าหลายด้าน

- กำหนดให้การนำเข้าสินค้าต้องเป็นเงินที่ได้จากการส่งออกเท่านั้น
- กำหนดสัดส่วนการนำเข้าโดยผู้นำเข้าจะต้องนำเข้าสินค้าจำเป็นก่อนจำนวนร้อยละ 80 ของการนำเข้าทั้งหมดก่อน จึงจะสามารถนำเข้าสินค้าอื่นๆ หรือสินค้าฟุ่มเฟือยอีกร้อยละ 20 ได้ สินค้าจำเป็น ได้แก่ เครื่องจักร วัสดุก่อสร้าง วัสดุที่ใช้ในการเกษตร ยานยนต์และอุปกรณ์การขนส่ง อุปกรณ์การแพทย์ ยา อุปกรณ์ผลิตยา เครื่องจักรและวัสดุเพื่อการประมง วัสดุที่ใช้ในการเลี้ยงปศุสัตว์ ปุ๋ย ยาฆ่าแมลง ยากำจัดวัชพืช เมล็ดพันธุ์สำหรับการเกษตร อาหารปรุงแต่ง อุปกรณ์การสื่อสาร วัสดุดิบสำหรับโรงงานอุตสาหกรรม เครื่องเขียน เครื่องผลิตไฟฟ้า เครื่องมือเพื่อการคมนาคม และอุปกรณ์การจ่ายไฟฟ้า สำหรับสินค้าฟุ่มเฟือย อาทิเช่น อาหารและเครื่องดื่ม สิ่งทอ ของใช้ในครัวเรือน เครื่องใช้ไฟฟ้า และยานพาหนะ ทั้งนี้ผู้นำเข้าจะต้องนำเข้าสินค้าจำเป็นให้เสร็จสิ้นก่อน จึงจะได้รับอนุญาตให้นำเข้าสินค้าอื่นๆ ได้
- การขอใบอนุญาตนำเข้า หากเป็นชาวต่างชาติจะใช้เวลาดำเนินการนานมากประมาณ 3-6 เดือน ขณะที่หากเป็นชาวพม่าเองจะใช้เวลาเพียง 2-3 วัน
- การนำเข้าแต่ละครั้งจะทำได้ไม่เกิน 100,000 เหรียญสหรัฐ
- ผู้ที่ทำธุรกิจนำเข้า-ส่งออกสินค้า จะต้องยื่นขอจดทะเบียนเป็นผู้นำเข้า-ส่งออกที่กระทรวงพาณิชย์พม่าที่กรุงเนปิดอว์เท่านั้น
- จำกัดวงเงินเปิด L/C ของผู้นำเข้าไม่เกิน 50,000 เหรียญต่อเดือน
- การกำหนดให้ผู้นำเข้าต้องได้รับเงินรายได้จากการส่งออกก่อน จึงจะสามารถนำรายได้จากการส่งออกมาเปิด L/C ในการนำเข้าสินค้าได้ เพื่อเป็นการลดการขาดดุลการค้า
- รัฐบาลทหารพม่าเป็นผู้ผูกขาดระบบการค้า การลงทุน การธนาคาร ซึ่งมีนโยบายไม่แน่นอนและเปลี่ยนแปลงบ่อย ก่อให้เกิดความเสี่ยงในการดำเนินธุรกิจ
- รัฐบาลพม่าห้ามส่งออกสินค้าสำคัญ 31 รายการ ภายใต้ระบบการค้าปกติ ได้แก่ ข้าว ปลายข้าว รำ น้ำตาลทรายขาว น้ำตาลทรายแดง น้ำตาลดิบ ถั่วลิสงและน้ำมันถั่วลิสง งาและน้ำมันงา เมล็ด Niger และน้ำมัน เมล็ดมาสตาardtและน้ำมัน เมล็ดทานตะวันและน้ำมัน กากพืชน้ำมันทุกชนิด ฝ้ายและผลิตภัณฑ์จากฝ้าย น้ำมันปิโตรเลียม อัญมณี ทองคำ หยก ไข่มุก เพชร ตีบุก ตะกั่ว วุลแฟรม ส่วนผสมตีบุกและซีไลท์ เงิน ทองแดง สังกะสี ถ่านหิน โลหะอื่นๆ งาช้าง ช้าง ม้า วัว ควาย และสัตว์สงวน หนังสัตว์ เปลือกกุ้งปน อาวุธและเครื่องกระสุน วัตถุโบราณ ยางพารา และห้ามส่งออกสินค้า 32 รายการ ภายใต้ระบบการค้าชายแดน ได้แก่ สินค้าห้ามส่งออกภายใต้ระบบปกติ (31 รายการ) และ ไม้สัก ซึ่งการส่งออกสินค้าดังกล่าว จะทำได้โดยรัฐบาลและรัฐวิสาหกิจเท่านั้นและจะต้องขนส่งทางเรือจากท่าเรือที่กรุงย่างกุ้ง ซึ่งต้องขนส่งระยะทางไกลและมีต้นทุนค่าขนส่งเพิ่มขึ้น
- การส่งผ่านสินค้าไปประเทศที่ 3 โดยใช้พม่าเป็นตัวกลาง ผู้ส่งออกจะต้องเสียค่านายหน้า (Commission) ร้อยละ 5 ให้ผู้นำเข้าพม่า และเสียอีกร้อยละ 7.5 ให้กรมศุลกากรพม่า รวมเสียค่าธรรมเนียมเพิ่มเติมทั้งสิ้น ร้อยละ 12.5 สินค้าผ่านแดนส่วนใหญ่ ได้แก่ ยานยนต์และอุปกรณ์



มาตรการเหล่านี้ล้วนเป็นอุปสรรคและก่อให้เกิดการค้าชายแดน ทั้งในระบบและนอกระบบมากยิ่งขึ้น นอกจากนี้ยังมีอุปสรรคทางการค้า ด้านอื่นๆ ได้แก่

- ปัญหาการเรียกเก็บภาษีใบรายทางเป็นจำนวนมากจากรถบรรทุกสินค้า ที่ขนส่งสินค้าจากชายแดนเข้าไปยังกรุงเทพฯ กังทำให้ สินค้ามีต้นทุนสูง
- ธนาคารพาณิชย์ในพม่าผูกขาดโดยรัฐบาล ฐานะและระบบของธนาคาร ไม่เป็นที่ยอมรับของนานาชาติ รวมทั้ง ระบบการเงินไม่มีเสถียรภาพ
- ปัญหาการสู้รบระหว่างรัฐบาลพม่ากับชนกลุ่มน้อย ทำให้ไม่มีความปลอดภัยตามแนวชายแดน มีการปิดด่านการค้าชายแดนด้านที่ติดต่อกับไทยบ่อยครั้ง สินค้าไทยไม่สามารถขนส่งเข้าไปยังพม่าได้อย่างต่อเนื่อง ทำให้สินค้าไทยขาดตลาดและเสียเปรียบสินค้าประเทศคู่แข่งอื่นๆ โดยเฉพาะสินค้าจากจีนสามารถเข้ามาทดแทนสินค้าไทยได้
- เส้นทางคมนาคมทางบกเชื่อมระหว่างไทยกับพม่ามีสภาพชำรุดทรุดโทรม เป็นอุปสรรคต่อการขนส่งสินค้าระหว่างทั้งสองประเทศ

ข้อคิดเห็น

1. อุปสรรคที่สำคัญในการทำธุรกิจและลงทุนในพม่าคือมาตรการที่ไม่ใช่ภาษี (Non Tariff Barriers : NTB) ที่มีจำนวนมากดังกล่าวข้างต้น ดังนั้น ประเทศไทยจึงควรใช้เวทีอาเซียนในการเจรจาให้พม่าลดมาตรการดังกล่าวลง ซึ่งจะประโยชน์ทั้งต่อพม่าเองและอาเซียนโดยรวม

2. ควรมีการเจรจาให้พม่าลดค่าธรรมเนียมร้อยละ 12.5 สำหรับการส่งผ่านสินค้าไปประเทศที่ 3 โดยใช้พม่าเป็นตัวกลาง ซึ่งเป็นอัตราที่สูงมากและเป็นอุปสรรคต่อการส่งออกสินค้าไทยผ่านไปยังอินเดียที่ไทยสามารถเจาะตลาดได้มากขึ้นโดยผ่านความตกลง FTA ไทย-อินเดีย และ FTA อาเซียน-อินเดีย

WHY ทวาย ?

โครงการท่าเรือน้ำลึกทวาย เป็นความร่วมมือไทย-พม่า มีขนาดพื้นที่โครงการใหญ่กว่าท่าเรือมาตาพุดของไทย 10 เท่า โดยเป็นส่วนหนึ่งของระเบียงเศรษฐกิจ ตะวันออก-ตะวันตก (EWEC) ซึ่งเชื่อมทะเลจีนใต้และอันดามันเข้าด้วยกัน ทั้งนี้ส่วนหนึ่ง จะแยกมาลงท่าเรือแหลมฉบังของไทย เป็น Land Bridge ทำให้ระยะเวลาการขนส่งสินค้าของไทยไปยังกึ่งจากหลายสัปดาห์เป็นไม่เกิน 24 ชั่วโมง ทดแทนการขุดคอคอดกระได้เป็นอย่างดี เหตุผลที่สำคัญอีกประการหนึ่งก็คือ ท่าเรือทวายเป็นท่าเรือฝั่งอันดามันที่คุ้มค่าการลงทุนที่สุดสำหรับไทยเนื่องจากอยู่ใกล้ภาคกลางตอนล่างของไทยที่มีอุตสาหกรรมมากมายและหนาแน่นที่สุดของประเทศ เช่น อุตสาหกรรมรถยนต์ อาหาร ปิโตรเลียม และ คอมพิวเตอร์ เป็นที่แน่นอนว่าการจราจรขนส่ง ทวาย-แหลมฉบังจะคับคั่งมากที่สุดแห่งหนึ่งของโลกในอนาคตอันใกล้ ขณะเดียวกันเส้นทาง EWEC จะตัดกับเส้นทางระเบียงเศรษฐกิจ แนวเหนือ-ใต้ (หรือ NSEC-เชื่อมคุนหมิง-กรุงเทพฯ-สิงคโปร์) ในประเทศไทย จะทำให้ สินค้าจากพม่าและอาเซียนสามารถเจาะ ตลาดจีนตอนใต้ได้อย่างคล่องตัวและรวดเร็ว มากยิ่งขึ้น ดังนั้นเป้าหมายการเป็นศูนย์กลาง อาเซียนของไทยจะไม่ใช้ความฝันอีกต่อไป



Economic Highlight

ภาพรวมเศรษฐกิจไทย

เศรษฐกิจของไทย เดือนพฤษภาคม 2555 ในภาพรวมขยายตัวต่อเนื่องจากเดือนก่อนหน้า และยังคงอยู่ในเกณฑ์ดีเมื่อเทียบกับประเทศต่างๆ ในเอเชีย ทั้งนี้ เป็นผลจากการขยายตัวเร่งขึ้นของภาคการลงทุน การบริโภคภาคเอกชนและการผลิตภาคอุตสาหกรรม ส่วนอัตราเงินเฟ้อเฉลี่ยเดือนมกราคม - พฤษภาคม ปี 2555 อยู่ที่ร้อยละ 3.04 เมื่อเทียบกับช่วงเดียวกันปีก่อน สำหรับประมาณการแนวโน้มเศรษฐกิจไทย ปี 2555 สศช. คาดว่าจะขยายตัวร้อยละ 5.5 - 6.5 และอัตราเงินเฟ้อ ปี 2555 กระทรวงพาณิชย์ คาดว่าจะขยายตัวร้อยละ 3.3 - 3.8

เสถียรภาพเศรษฐกิจในประเทศไทย เดือนพฤษภาคม 2555 อัตราเงินเฟ้อขยายตัวที่ร้อยละ 2.53 เมื่อเทียบกับเดือนเดียวกันปีก่อน สัดส่วนหนี้สาธารณะต่อ GDP ข้อมูลล่าสุด ณ สิ้นเดือนเมษายน 2555 อยู่ที่ระดับ 42.4 ซึ่งสะท้อนได้ว่าสถานะหนี้สาธารณะของไทยมีความมั่นคงและยังต่ำกว่ากรอบความมั่นคงทางการคลังที่ตั้งไว้คือไม่เกินร้อยละ 60.0 ส่วนอัตราว่างงาน เดือนเมษายน 2555 สูงขึ้นเล็กน้อยจากเดือนก่อนหน้า แต่อยู่ในระดับต่ำที่ร้อยละ 1.0 (มีนาคม 2555 ร้อยละ 0.7) ส่วนเสถียรภาพภายนอกประเทศยังอยู่ในเกณฑ์ดี โดยทุนสำรองระหว่างประเทศ ณ สิ้นเดือนพฤษภาคม 2555 อยู่ในระดับสูงที่ 171.7 พันล้านดอลลาร์สหรัฐ

ภาคอุปทาน ในเดือนพฤษภาคม 2555 ขยายตัวต่อเนื่องจากเดือนที่ผ่านมา โดยเฉพาะดัชนีผลผลิตอุตสาหกรรมที่ขยายตัวสูงขึ้นจากเดือนก่อนหน้า ซึ่งขยายตัวร้อยละ 5.5 (เมษายน 2555 ขยายตัวร้อยละ 0.5) ส่งผลให้ดัชนีความเชื่อมั่นอุตสาหกรรมปรับตัวเพิ่มสูงขึ้นอยู่ที่ระดับ 106.0 จากระดับ 104.0 ในเดือนก่อนหน้า ส่วนจำนวนนักท่องเที่ยวต่างประเทศขยายตัวต่อเนื่อง โดยขยายตัวร้อยละ 8.3 (เมษายน 2555 ขยายตัวร้อยละ 6.9) ดัชนีผลผลิตสินค้าเกษตรกลับมาขยายตัวอีกครั้งที่ร้อยละ 7.27 (เมษายน 2555 หดตัวร้อยละ 0.16) สำหรับดัชนีราคาสินค้าเกษตร หดตัวที่ร้อยละ 10.78 ตามภาวะราคาในตลาดโลก ประกอบกับผลผลิตออกตลาดมากขึ้น

การบริโภคภาคเอกชน ในเดือนพฤษภาคม 2555 ขยายตัวเร่งขึ้นจากเดือนที่ผ่านมา โดยสะท้อนได้จากปริมาณจำหน่ายรถยนต์นั่งและปริมาณจำหน่ายรถจักรยานยนต์ ขยายตัวร้อยละ 137.5 และ 14.7 ตามลำดับ (เมษายน 2555 ขยายตัวร้อยละ 23.4 และ 4.2 ตามลำดับ) และปริมาณนำเข้าสินค้าอุปโภคบริโภคในรูปของดอลลาร์สหรัฐ ขยายตัวร้อยละ 13.9 ส่วนรายได้เกษตรกรที่แท้จริง หดตัวร้อยละ 6.7 (เมษายน 2555 หดตัวร้อยละ 15.4) และยอดการจัดเก็บภาษีมูลค่าเพิ่มหดตัวเล็กน้อยที่ร้อยละ 0.2

การลงทุนภาคเอกชน ในเดือนพฤษภาคม 2555 ขยายตัวสูงขึ้นต่อเนื่องจากเดือนที่ผ่านมา และยังคงสะท้อนให้เห็นว่าการลงทุนภาคเอกชนและการผลิตภาคอุตสาหกรรมของไทยฟื้นตัวขึ้นและมีแนวโน้มที่ดีอย่างต่อเนื่อง โดยยอดจำหน่ายรถยนต์เชิงพาณิชย์ (เช่น รถบรรทุกขนาด 1 ตัน) ขยายตัวร้อยละ 85.8 ปริมาณนำเข้าสินค้าทุนในรูปของดอลลาร์สหรัฐ ขยายตัวร้อยละ 38.9 และยอดขายปูนซีเมนต์ ขยายตัวร้อยละ 3.1

ที่มา : ธนาคารแห่งประเทศไทย, สำนักงานเศรษฐกิจการคลัง, สำนักงานเศรษฐกิจการเกษตร, เว็บไซต์สำนักงานสถิติของประเทศต่างๆ

| ประเทศ | อัตราเงินเฟ้อเฉลี่ย ม.ค. - พ.ค. 55 | Real GDP ปี 54 (%y-o-y) | คาดการณ์ ปี 55 | |
|-------------|------------------------------------|-------------------------|----------------|-----------|
| | | | เงินเฟ้อ | GDP |
| ไทย | 3.04 | 0.1 | 3.3 - 3.8 | 5.5 - 6.5 |
| มาเลเซีย | 2.12 | 4.9 | 2.5 | 4.0 - 5.0 |
| ฟิลิปปินส์ | 3.04 | 3.7 | 3.0 - 5.0 | 4.2 |
| สิงคโปร์ | 5.00 | 4.9 | 4.5 | 1.0 - 3.0 |
| จีน | 3.55 | 9.2 | 4.0 | 8.3 |
| อินโดนีเซีย | 4.03 | 6.5 | 4.0 - 6.0 | 6.5 |
| อินเดีย | 7.62 | 6.9 | 7.0 | 6.9 |
| เวียดนาม | 13.43 | 5.9 | 9.0 | 5.6 |

| ข้อมูลเศรษฐกิจไทย | ปี 54 | ปี 55 | | |
|---|--------|----------|----------|----------|
| | | Q1 | เม.ย. | พ.ค. |
| Real GDP (%y-o-y) | | | | |
| อัตราการขยายตัวของเศรษฐกิจ | 0.1 | 0.3 | - | - |
| เสถียรภาพเศรษฐกิจ | | | | |
| ดุลการค้าตามระบบกรมศุลกา (ล้าน USD) | 334.4 | -5,186.6 | -2,867.7 | -1,739.7 |
| ดุลบัญชีเดินสะพัด (ล้าน USD) | 11,870 | 550.9 | -1,516.4 | -1,540.0 |
| ทุนสำรองระหว่างประเทศ (พันล้าน USD) | 175.1 | 178.7 | 179.0 | 171.7 |
| อัตราเงินเฟ้อทั่วไป (%y-o-y) | 3.81 | - | 2.47 | 2.53 |
| อัตราเงินเฟ้อพื้นฐาน (%y-o-y) | 2.36 | - | 2.13 | 1.95 |
| หนี้สาธารณะต่อ GDP (%) | 40.8 | 41.4 | 42.4 | - |
| อัตราการว่างงาน (%) | 0.7 | 0.6 | 1.0 | - |
| การส่งออก - นำเข้า (%y-o-y) | | | | |
| มูลค่าการส่งออกในรูป USD | 17.16 | -3.92 | -3.67 | 7.68 |
| มูลค่าการนำเข้าในรูป USD | 24.91 | 10.45 | 7.87 | 18.17 |
| อุปทาน (%y-o-y) | | | | |
| ดัชนีผลผลิตสินค้าเกษตร | 5.1 | 1.4 | -0.16 | 7.27 |
| ดัชนีราคาสินค้าเกษตร | 12.2 | -12.2 | -13.21 | -10.78 |
| ดัชนีผลผลิตสินค้าอุตสาหกรรม | -9.3 | -7.1 | 0.5 | 5.5 |
| ดัชนีความเชื่อมั่นอุตสาหกรรม (ระดับ) | 101.2 | 100.4 | 104.0 | 106.0 |
| จำนวนนักท่องเที่ยวต่างประเทศ | 19.8 | 7.1 | 6.9 | 8.3 |
| ดัชนีราคาผู้ผลิต | 5.5 | - | 0.8 | 1.2 |
| การบริโภคเอกชน (%y-o-y) | | | | |
| ภาษีมูลค่าเพิ่ม | 11.7 | 12.0 | 9.6 | -0.2 |
| ยอดจำหน่ายรถยนต์นั่ง | 4.6 | -5.4 | 23.4 | 137.5 |
| ยอดจำหน่ายรถจักรยานยนต์ | 7.9 | -0.6 | 4.2 | 14.7 |
| รายได้เกษตรกรที่แท้จริง | 10.6 | -14.3 | -15.4 | -6.7 |
| ปริมาณนำเข้าสินค้าอุปโภคบริโภคในรูป USD | 13.7 | 14.1 | 4.5 | 13.9 |
| การลงทุนเอกชน (%y-o-y) | | | | |
| ปริมาณนำเข้าสินค้าทุนในรูป USD | 16.5 | 11.0 | 21.3 | 38.9 |
| ยอดจำหน่ายรถยนต์เชิงพาณิชย์ | -4.4 | 33.5 | 35.2 | 85.8 |
| ภาษีธุรกรรมอสังหาริมทรัพย์ | 12.5 | 2.5 | 4.3 | 14.0 |
| ยอดขายปูนซีเมนต์ | 4.3 | 5.4 | 4.7 | 3.1 |
| ยอดขายเหล็ก | 6.5 | -9.1 | 7.8 | - |
| ดัชนีราคาวัสดุก่อสร้าง | 6.3 | - | 4.8 | 4.3 |

ตัวชี้วัดเศรษฐกิจการค้า

Price Indices

ดัชนีราคาผู้บริโภคของประเทศ

เดือนมิถุนายน 2555 เท่ากับ 115.42 เมื่อเทียบกับเดือนเดียวกันปีก่อน สูงขึ้นร้อยละ 2.56 (พฤษภาคม 2555 สูงขึ้นร้อยละ 2.53) ซึ่งสะท้อนได้ว่าภาวะเศรษฐกิจโดยรวมยังอยู่ในเกณฑ์ดี มีเสถียรภาพ ตามนโยบายการดูแลราคาสินค้าอย่างเข้มงวด เพื่อสร้างความเป็นธรรมให้แก่ผู้บริโภคของภาครัฐ สำหรับสินค้าที่มีราคาสูงขึ้น ได้แก่ ผักสดและผลไม้ อาหารสำเร็จรูป เครื่องประกอบอาหาร ปลาและสัตว์น้ำ เป็นต้น นอกจากนี้ หมวดเคหะสถาน หมวดการตรวจรักษาและบริการส่วนบุคคล ปรับราคาสูงขึ้นเล็กน้อย ส่วนน้ำมันเชื้อเพลิงและการสื่อสาร ปรับราคาลดลงตามภาวะราคาในตลาด สำหรับดัชนีราคาผู้บริโภคเมื่อเทียบกับเดือนก่อนหน้า (พฤษภาคม 2555) สูงขึ้นร้อยละ 0.16 โดยเฉลี่ย มกราคม - มิถุนายน 2555 สูงขึ้นร้อยละ 2.95 เมื่อเทียบกับระยะเวลาเดียวกันของปีก่อน สำหรับปี 2555 กระทรวงพาณิชย์คาดการณ์เงินเฟ้ออยู่ที่ร้อยละ 3.3 - 3.8 ภายใต้สมมติฐาน ราคาน้ำมันดิบดูไบ 95-115 เหรียญสหรัฐต่อบาร์เรล อัตราแลกเปลี่ยนเงิน 29-33 บาทต่อเหรียญสหรัฐ และรัฐบาลยังคงมาตรการลดภาระค่าครองชีพต่อไป

ดัชนีราคาผู้บริโภคพื้นฐานของประเทศ (ไม่รวมสินค้ากลุ่มอาหารสดและพลังงาน)

เดือนมิถุนายน 2555 เท่ากับ 108.31 เมื่อเทียบกับเดือนเดียวกันปีก่อน ปรับตัวสูงขึ้นร้อยละ 1.92 และเมื่อเทียบกับเดือนก่อนหน้า (พฤษภาคม 2555) สูงขึ้นร้อยละ 0.15 โดยเฉลี่ย มกราคม - มิถุนายน 2555 สูงขึ้นร้อยละ 2.37 เมื่อเทียบกับระยะเวลาเดียวกันของปีก่อน

ดัชนีราคาผู้ผลิต

เดือนมิถุนายน 2555 เท่ากับ 138.1 เมื่อเทียบกับเดือนเดียวกันปีก่อน ลดลงร้อยละ 0.4 จากการลดลงของหมวดผลผลิตเกษตรกรรม ตามการลดลงของราคาผลผลิตการเกษตร สัตว์มีชีวิตและผลิตภัณฑ์ เนื่องจากปริมาณผลผลิตออกสู่ตลาดเพิ่มขึ้น หมวดผลิตภัณฑ์จากเหมือง ตามการลดลงของราคาลิกไนต์ ปิโตรเลียมและก๊าซธรรมชาติ และแร่โลหะ ซึ่งราคาลดลงตามภาวะตลาดโลก และเมื่อเทียบกับเดือนก่อนหน้า (พฤษภาคม 2555) ลดลงร้อยละ 1.3 โดยเฉลี่ย มกราคม - มิถุนายน 2555 สูงขึ้นร้อยละ 1.5 เมื่อเทียบกับระยะเวลาเดียวกันของปีก่อน

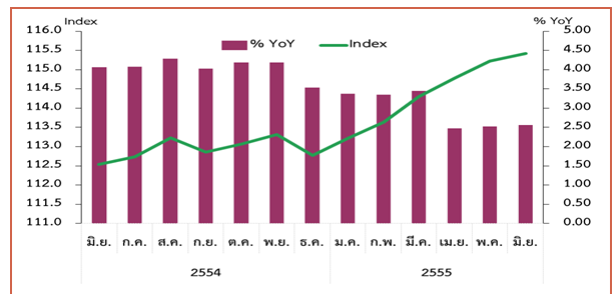
ดัชนีราคาวัสดุก่อสร้าง

เดือนมิถุนายน 2555 เท่ากับ 125.5 เมื่อเทียบกับเดือนเดียวกันปีก่อนสูงขึ้นร้อยละ 4.5 จากการสูงขึ้นของสินค้าในหมวดผลิตภัณฑ์คอนกรีต เช่น คอนกรีตบล็อก ก่อผนัง-ปูพื้น คอนกรีตบล็อกก่อผนังมวลเบา ถึงซีเมนต์ หมวดวัสดุก่อสร้างอื่นๆ เช่น อิฐมอญ ทราย ดินถมที่ และหมวดสุขภัณฑ์ เป็นต้น เนื่องจากต้นทุนการผลิตปรับตัวสูงขึ้น และเมื่อเทียบกับเดือนก่อนหน้า (พฤษภาคม 2555) สูงขึ้นร้อยละ 0.1 โดยเฉลี่ย มกราคม - มิถุนายน 2555 สูงขึ้นร้อยละ 4.6 เมื่อเทียบกับระยะเวลาเดียวกันของปีก่อน

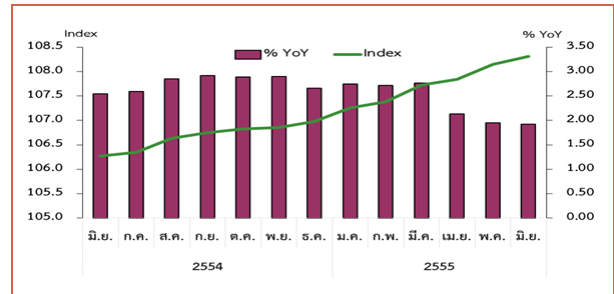
ดัชนีความเชื่อมั่นผู้บริโภค

เดือนมิถุนายน 2555 มีค่า 27.6 ปรับตัวสูงขึ้นต่อเนื่องจากเดือนที่ผ่านมา (พฤษภาคม 2555 อยู่ที่ร้อยละ 27.4) ซึ่งค่าดัชนียังต่ำกว่า 50 สะท้อนให้เห็นว่าประชาชนยังมีความกังวล ต่อภาวะเศรษฐกิจโดยรวมของประเทศ นอกจากนี้ ประชาชนยังมีความกังวลเรื่องความผันผวนและการชะลอตัวของเศรษฐกิจโลกและภัยธรรมชาติด้วย

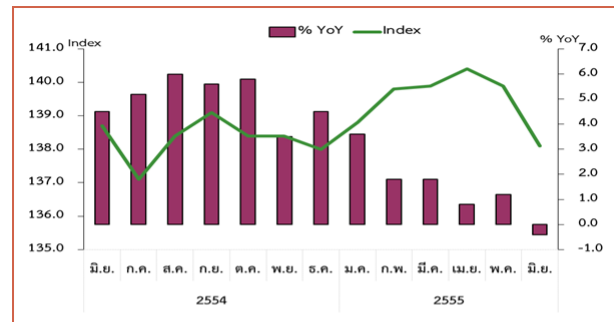
ดัชนีราคาผู้บริโภคทั่วไป (ปี 2550 = 100)



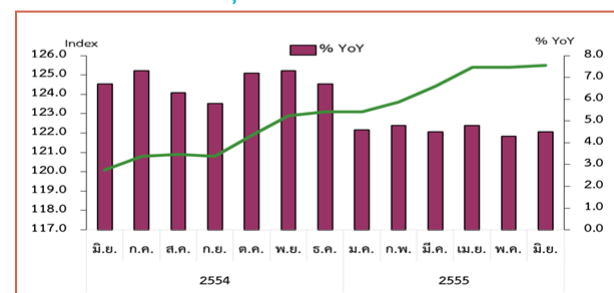
ดัชนีราคาผู้บริโภคพื้นฐาน (ปี 2550 = 100)



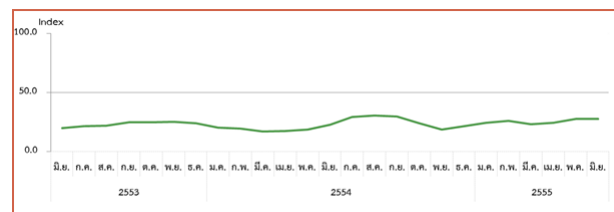
ดัชนีราคาผู้ผลิต (ปี 2548 = 100)



ดัชนีราคาวัสดุก่อสร้าง (ปี 2548 = 100)



ดัชนีความเชื่อมั่นผู้บริโภค



ที่มา : สำนักสารสนเทศและดัชนีเศรษฐกิจการค้า สำนักงานนโยบายและยุทธศาสตร์การค้า กระทรวงพาณิชย์

การส่งออก

เดือนพฤษภาคม 2555 มีมูลค่า 20,932.5 ล้านดอลลาร์สหรัฐฯ เพิ่มขึ้นร้อยละ 7.7 เมื่อเทียบกับระยะเดียวกันของปีที่ผ่านมา โดยสินค้าเกษตร/อุตสาหกรรมเกษตร ภาพรวมลดลงร้อยละ 5 โดยข้าวและยางพารา มูลค่าการส่งออกลดลงร้อยละ 29 และ 27.5 ตามลำดับ ส่วนสินค้าอุตสาหกรรมขยายตัวเพิ่มขึ้นร้อยละ 9.5 ตลาดส่งออกสำคัญของไทย 5 อันดับแรก ได้แก่ จีน (+22.3%) ญี่ปุ่น (+5.0%) สหรัฐอเมริกา (+10.9%) มาเลเซีย (2.5%) และสิงคโปร์ (-0.1%)

ระยะ 5 เดือนแรกของปี 55 มีมูลค่า 92,494 ล้านดอลลาร์สหรัฐฯ ลดลงร้อยละ 1.47 โดยสินค้าเกษตร/อุตสาหกรรมเกษตร ขยายตัวลดลงร้อยละ 6.7 สินค้าที่ยังคงขยายตัวดี ได้แก่ สินค้าอาหาร เพิ่มขึ้นร้อยละ 11 โดยเฉพาะอาหารทะเลแช่แข็ง กระป๋อง (ไม่รวมกุ้ง) (+12.7%) ไก่สดแช่แข็งและแปรรูป (+19.4%) และน้ำตาล (+30.3%) ส่วนสินค้าอุตสาหกรรม ขยายตัวลดลง ร้อยละ 4.7 ตลาดส่งออกสำคัญของไทย 5 อันดับแรก ได้แก่ จีน (+8.4%) ญี่ปุ่น (-4.6%) สหรัฐอเมริกา (+3.4%) มาเลเซีย (+6.0%) และอินโดนีเซีย (+11.6%)

การนำเข้า

เดือนพฤษภาคม 2555 มีมูลค่า 22,672.2 ล้านดอลลาร์สหรัฐฯ เพิ่มขึ้นร้อยละ 18.2 เมื่อเทียบกับระยะเดียวกันของปีที่ผ่านมา โดยเป็นการเพิ่มขึ้นของสินค้าทุนประเภทเครื่องจักรและส่วนประกอบ (+58%) เครื่องจักรไฟฟ้าและส่วนประกอบ (+65.6%) สินค้าวัตถุดิบ/กึ่งสำเร็จรูป (+8.9%) สินค้าอุปโภคบริโภค (+17%) แหล่งนำเข้าสำคัญของไทย 5 อันดับแรก ได้แก่ ญี่ปุ่น (+48.5%) จีน (+18.4%) สหรัฐอเมริกา (+6.8%) มาเลเซีย (+2.9%) และสหรัฐอเมริกา (-11.9%)

ระยะ 5 เดือนแรกของปี 55 มีมูลค่า 102,288 ล้านดอลลาร์สหรัฐฯ เพิ่มขึ้นร้อยละ 11.6 จากช่วงเดียวกันของปีก่อน โดยหมวดสินค้าเชื้อเพลิง (+15.5%) หมวดทุน (+19.8%) หมวดวัตถุดิบ/กึ่งสำเร็จรูป (+2.0%) หมวดสินค้าอุปโภคบริโภค (+16.2%) หมวดยานพาหนะและอุปกรณ์ขนส่ง (+33.1%) แหล่งนำเข้าสำคัญของไทย ได้แก่ ญี่ปุ่น (+18%) จีน (+21.72%) สหรัฐอเมริกา (+10.7%) มาเลเซีย (+11.6%) และสหรัฐอเมริกา (-11%)

ดุลการค้า

เดือนพฤษภาคม 2555 ไทยขาดดุลการค้า 1,739.7 ล้านดอลลาร์สหรัฐฯ ดุลระยะ 5 เดือนแรกของปี 55 ไทยขาดดุลการค้ามูลค่า 9,794 ล้านดอลลาร์สหรัฐฯ

ราคาสินค้าส่งออก

ดัชนีราคาสินค้าส่งออกเดือนพฤษภาคม 2555 อยู่ที่ 128.9 (ปี 2550=100) สูงขึ้นร้อยละ 0.6 เมื่อเทียบกับช่วงเดียวกันของปีก่อน และสูงขึ้นจากเดือนก่อนหน้า ร้อยละ 0.3 โดยหมวดสินค้าเกษตรกรรม ลดลงร้อยละ 1.2 หมวดอุตสาหกรรมเกษตร อุตสาหกรรมแร่และเชื้อเพลิง ลดลงร้อยละ 0.5 และ 0.2 ตามลำดับ ส่วนดัชนีราคาส่งออกเฉลี่ยในระยะ 4 เดือนแรกของปี 55 เทียบกับระยะเดียวกันของปี 54 สูงขึ้นร้อยละ 0.9

ราคาสินค้านำเข้า

ดัชนีราคาสินค้านำเข้าเดือนพฤษภาคม 2555 อยู่ที่ 133.9 (ปี 2550=100) สูงขึ้นร้อยละ 1.7 เมื่อเทียบกับช่วงเดียวกันของปีก่อน และลดลงจากเดือนก่อนหน้า ร้อยละ 0.4 โดยหมวดสินค้าเชื้อเพลิง สินค้าอุปโภคบริโภค ลดลงร้อยละ 2 และ 0.1 ตามลำดับ ในขณะที่หมวดสินค้าทุน ยานพาหนะและอุปกรณ์ขนส่ง เพิ่มขึ้นร้อยละ 0.1 และ 0.5 ตามลำดับ ส่วนดัชนีราคานำเข้าของประเทศเฉลี่ยในระยะ 4 เดือนแรกของปี 55 เมื่อเทียบกับระยะเดียวกันของปี 54 สูงขึ้นร้อยละ 4.4

การค้าระหว่างประเทศของไทย

| | มูลค่า (ล้านเหรียญสหรัฐฯ) | | | การเปลี่ยนแปลง (%YoY) | | |
|-----------|---------------------------|----------|--------------|-----------------------|--------|--------------|
| | เม.ย.55 | พ.ค.55 | ม.ค.-พ.ค. 55 | เม.ย.55 | พ.ค.55 | ม.ค.-พ.ค. 55 |
| ส่งออก | 16,919.7 | 20,932.5 | 92,494 | -3.7 | 7.7 | -1.5 |
| นำเข้า | 19,787.4 | 22,672.2 | 102,288 | 7.9 | 18.2 | 11.6 |
| ดุลการค้า | -2,867.7 | -1,739.7 | | | | |

สินค้าและแหล่งส่งออก 5 อันดับแรก เดือนพฤษภาคม 2555

| สินค้า | มูลค่า | | | ประเทศ | มูลค่า | | |
|--------------------------|------------|--------|-----|----------|------------|--------|------|
| | (ล้าน USD) | (%YoY) | (%) | | (ล้าน USD) | (%YoY) | (%) |
| รถยนต์ และ อุปกรณ์ | 2,059.6 | 111.9 | 9.8 | จีน | 2,575.3 | 22.3 | 12.3 |
| คอมพิวเตอร์ และ อุปกรณ์ฯ | 1,962.5 | 28.0 | 9.4 | ญี่ปุ่น | 2,194.2 | 5.0 | 10.5 |
| น้ำมันสำเร็จรูป | 1,329.8 | 22.0 | 6.4 | สหรัฐฯ | 2,160.4 | 10.9 | 10.3 |
| เคมีภัณฑ์ | 850.4 | 4.8 | 4.1 | มาเลเซีย | 1,126.1 | 2.5 | 5.4 |
| ผลิตภัณฑ์ยาง | 726.4 | 6.5 | 3.5 | สิงคโปร์ | 1,121.1 | -0.1 | 5.4 |

สินค้าและแหล่งนำเข้า 5 อันดับแรก เดือนพฤษภาคม 2555

| สินค้า | มูลค่า | | | ประเทศ | มูลค่า | | |
|----------------------|------------|--------|------|-------------------|------------|--------|------|
| | (ล้าน USD) | (%YoY) | (%) | | (ล้าน USD) | (%YoY) | (%) |
| น้ำมันดิบ | 3,388.3 | 7.2 | 14.9 | ญี่ปุ่น | 4,636.2 | 48.5 | 20.5 |
| เครื่องจักรกลฯ | 2,287.5 | 58.0 | 10.1 | จีน | 3,284.3 | 18.4 | 14.5 |
| เครื่องจักรไฟฟ้าฯ | 1,801.8 | 65.6 | 8.0 | สหรัฐฯ | 1,237.2 | 6.8 | 5.5 |
| ัญมณี เงินแท่ง ทองคำ | 1,587.8 | 19.2 | 7.0 | มาเลเซีย | 1,191.5 | 2.9 | 5.3 |
| เคมีภัณฑ์ | 1,452.3 | 2.1 | 6.4 | สหรัฐฯ ออสเตรเลีย | 1,099.1 | -11.9 | 4.9 |

ดัชนีราคาส่งออก-นำเข้า

| ดัชนีราคา | การเปลี่ยนแปลง (%MoM) | | | การเปลี่ยนแปลง (%YoY) | | |
|-----------|-----------------------|---------|--------|-----------------------|--------|-------------|
| | มี.ค.55 | เม.ย.55 | พ.ค.55 | เม.ย.55 | พ.ค.55 | ม.ค.-พ.ค.55 |
| ส่งออก | 0.2 | 0.2 | -0.3 | 0.7 | 0.6 | 0.9 |
| นำเข้า | 0.7 | -0.1 | -0.4 | 2.8 | 1.7 | 4.4 |

สถานการณ์ราคากองคำ ราคาน้ำมัน อัตราแลกเปลี่ยน และราคาสินค้าเกษตร : มิถุนายน 2555

Commodities & Fx

ราคาทองคำ

ราคาทองคำในเดือนมิถุนายนแกว่งตัวขึ้นลงเป็นวงกว้าง โดยเฉลี่ยอยู่ที่ 23,954 บาท ปรับตัวเพิ่มขึ้นร้อยละ 1.72 เมื่อเทียบกับเดือนก่อนหน้า แม้ในช่วงระหว่างเดือนราคาทองคำจะปรับลดลง เนื่องจากความวิตกกังวลเกี่ยวกับวิกฤตหนี้ในยุโรปที่ทวีความรุนแรงขึ้น แต่หลังจากผลการประชุมสุดยอดผู้นำยุโรป (EU Summit) ในช่วงสัปดาห์สุดท้ายของเดือน มีมติข้อตกลงให้มีการนำเงินจากกองทุนช่วยเหลือถาวรของยุโรป (ESM) เพื่อเพิ่มทุนให้กับธนาคารในยุโรปที่ประสบปัญหา และจัดสรรเงินมูลค่า 120 พันล้านยูโร เพื่อกระตุ้นการขยายตัวและการจ้างงานในยุโรป ส่งผลให้ราคาทองคำปรับเพิ่มขึ้น นอกจากนี้ ยังได้รับแรงหนุนจากการอ่อนค่าของสกุลเงินเหรียญสหรัฐ และการพุ่งขึ้นของตลาดหุ้นนิวยอร์ก รวมทั้งตลาดสินค้าโภคภัณฑ์ด้วย

ราคาน้ำมัน

ราคาน้ำมันดิบในเดือนมิถุนายนปรับตัวลดลงอย่างหนัก โดยราคาน้ำมันดิบ WTI เฉลี่ยอยู่ที่ 82.30 เหรียญสหรัฐฯ ต่อบาร์เรล ลดลงจากเดือนก่อนหน้า ซึ่งอยู่ที่ 94.66 เหรียญสหรัฐฯ ต่อบาร์เรล เนื่องจากธนาคารกลางสหรัฐฯ (เฟด) ไม่ออกมาตราการกระตุ้นเศรษฐกิจ (QE3) แต่มีมติขยายเวลามาตรการ Operation Twist ออกไปจนถึงสิ้นปี 2555 นอกจากนี้ ยังมาจากปัญหาหนี้ยุโรปที่มีความรุนแรงขึ้น สืบเนื่องมาจากปัญหาทางการเมืองในกรีซ ช่วงก่อนการเลือกตั้ง ประกอบกับสเปนและธนาคารใหญ่หลายแห่งถูกปรับลดอันดับความน่าเชื่อถือ อย่างไรก็ตาม ราคาน้ำมันดิบปรับเพิ่มขึ้นในช่วงปลายเดือนหลังการประชุมสุดยอดผู้นำยุโรปมีมติให้นำเงินจากกองทุนช่วยเหลือถาวรของยุโรป (ESM) มาช่วยเหลือแก่ภาคธนาคารสเปนและเพิ่มทุนให้กับธนาคารของยุโรปที่ประสบปัญหาโดยตรง อีกทั้งมีข้อตกลงร่วมกันในเรื่องมาตรการกระตุ้นเศรษฐกิจมูลค่า 120 พันล้านยูโร

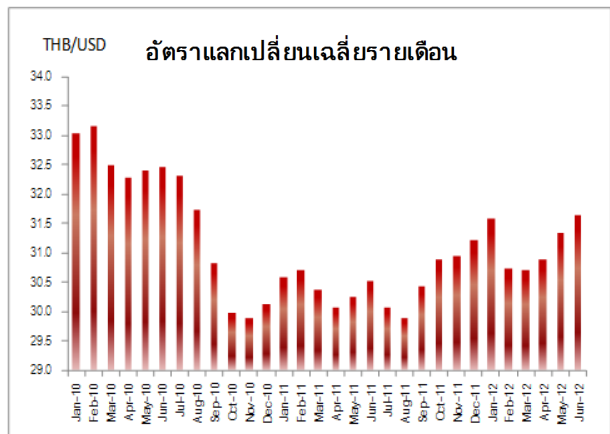
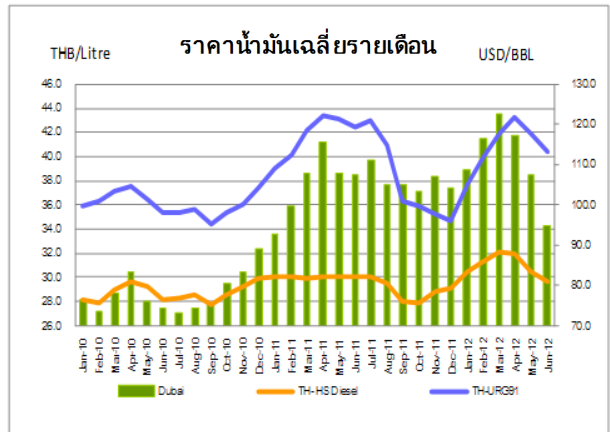
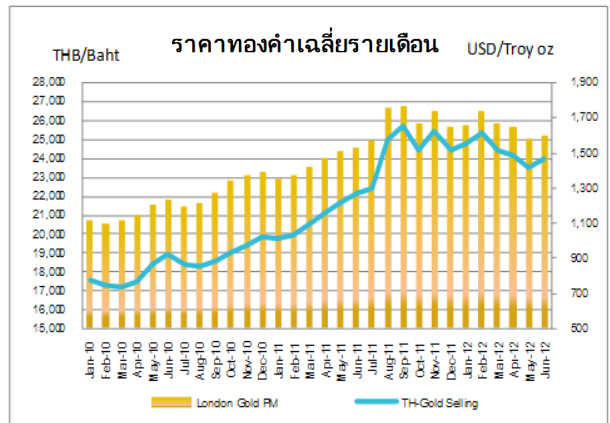
อัตราแลกเปลี่ยน

ค่าเงินบาทในเดือนมิถุนายนยังคงร่วงแตะอ่อนค่าสุดในรอบกว่า 5 เดือน โดยเฉลี่ยอยู่ที่ 31.65 บาทต่อเหรียญสหรัฐฯ จาก 31.34 บาทต่อเหรียญสหรัฐฯ ในเดือนก่อนหน้า ท่ามกลางความวิตกกังวลต่อวิกฤตหนี้ยุโรป โดยเฉพาะสเปนและอิตาลี ประกอบกับความคาดหวังที่ดูเลือนรางในการประชุมสุดยอดผู้นำยุโรป (EU Summit) นอกจากนี้ ยังได้รับปัจจัยลบจากความต้องการเงินเหรียญสหรัฐฯ ที่เพิ่มขึ้นในช่วงสิ้นเดือนของกลุ่มผู้นำเข้าอีกด้วย

สินค้าเกษตร

ข้าว ราคาขายส่งเฉลี่ยข้าวขาว 5% (ใหม่) และข้าวหอมมะลิ 100% ชั้น 2 ปรับตัวเพิ่มขึ้นจากเดือนที่แล้วจาก 1,773 บาท/100 กิโลกรัม เป็น 1,801 บาท/100 กิโลกรัม และเพิ่มขึ้นจาก 2,942 บาท/100 กิโลกรัม เป็น 3,052 บาท/100 กิโลกรัม ตามลำดับ เนื่องจากปริมาณผลผลิตออกสู่ตลาดลดลง ประกอบกับผู้ส่งออกมีความต้องการข้าวเพื่อส่งมอบไปยังผู้ซื้อต่างประเทศเพิ่มขึ้น จึงเร่งรับซื้อและเสนอซื้อในราคาที่สูง สำหรับแนวโน้มเดือนกรกฎาคม ราคามีแนวโน้มปรับตัวลดลง จากการที่รัฐบาลมีนโยบายจะระบายข้าวในสต็อกของรัฐบาลออกสู่ตลาด ประกอบกับผลผลิตข้าวนาปรัง (รอบสอง) ออกสู่ตลาดมากขึ้น

ยางพารา ราคายางแผ่นดิบและยางแผ่นรมควันชั้น 3 (ไม่อัดก้อน) ณ ตลาดกลางยางพาราสงขลา เดือนมิถุนายน 2555 เฉลี่ยกิโลกรัมละ 91.54 บาท และ 107.09 บาท ตามลำดับ ปรับตัวลดลงจากเดือนที่ผ่านมา เนื่องจากการชะลอตัวของเศรษฐกิจโลกทั้งในจีน สหรัฐฯ และยุโรป ที่ส่งผลให้ความต้องการซื้อจากต่างประเทศลดลง โดยเฉพาะความต้องการซื้อจากสหภาพยุโรป (EU 27) ที่ลดลงอย่างต่อเนื่อง ส่งผลให้จากอัตราขยายตัวของมูลค่าการส่งออกยางพาราของไทยไป EU 27 ที่ลดลงตั้งแต่เดือนก.พ.55 ที่ผ่านมา โดยล่าสุดในเดือนเม.ย. 55 อัตราการขยายตัวฯ ลดลงร้อยละ 8.97 เมื่อเทียบกับเดือนก่อนหน้า สำหรับราคาในเดือนกรกฎาคม 2555 คาดว่ายังคงผันผวนตามทิศทางเศรษฐกิจของประเทศในกลุ่มยูโรโซน



ราคาสินค้ารายเดือน

| สินค้า | พ.ค.55 | มิ.ย.55 | % Δ (MOM) | ม.ค.-มิ.ย.54 | ม.ค.-มิ.ย.55 | % Δ (YOY) |
|------------------------------|-----------|-----------|-----------|--------------|--------------|-----------|
| ข้าว : (THB/100Kg) | | | | | | |
| ข้าวขาว 5% (ใหม่) | 1,772.78 | 1,801.00 | 1.59 | 1,379.07 | 1,628.86 | 18.11 |
| ข้าวหอมมะลิ 100% ชั้น 2 | 2,942.22 | 3,052.00 | 3.73 | 2,590.53 | 2,932.85 | 13.21 |
| ยางพารา : (THB/Kg) | | | | | | |
| แผ่นดิบ ชั้น 3 | 104.82 | 91.54 | -12.67 | 152.16 | 104.05 | -31.62 |
| แผ่นรมควัน ชั้น 3 | 117.10 | 107.09 | -8.55 | 168.74 | 117.68 | -30.26 |
| ทองคำ | | | | | | |
| ลอนดอน PM (USD/Troy oz.) | 1,585.50 | 1,596.70 | 0.71 | 1,444.62 | 1,650.91 | 14.28 |
| ไทย (THB/Baht) | 23,550.00 | 23,954.00 | 1.72 | 20,870.79 | 24,369.45 | 16.76 |
| น้ำมันดิบ : (USD/BBL) | | | | | | |
| Dubai | 107.46 | 94.62 | -11.95 | 105.29 | 111.15 | 5.56 |
| WTI | 94.66 | 82.30 | -13.06 | 97.90 | 98.14 | 0.25 |
| อัตราแลกเปลี่ยน | | | | | | |
| THB/USD | 31.34 | 31.65 | 1.01 | 30.41 | 31.15 | 2.41 |

กระทรวงพาณิชย์นำนักธุรกิจ สำรวจเส้นทางและโอกาสการค้า

ณ สาธารณรัฐแห่งสหภาพเมียนมาร์

แพะละแหม่ม-ตะไถ่-ใจใต้-ย่างกุ้ง-หงสาวดี-เนปิดอว์-มัณฑะเลย์

27 มิถุนายน - 1 กรกฎาคม 2555



การเจรจาการค้าระหว่างกระทรวงพาณิชย์ไทย และ สภาหอการค้าและอุตสาหกรรมของสาธารณรัฐแห่งสหภาพเมียนมาร์



ผู้ประกอบการไทยและพม่าเข้าที่เข้าร่วมเจรจาการค้า



นักธุรกิจไทยนำเสนอสินค้าแก่นักธุรกิจพม่า



นักข่าวพม่าให้ความสนใจทำข่าว



สำนักงานนโยบายและยุทธศาสตร์การค้า กระทรวงพาณิชย์
44/100 ถนน บนทური 1 ตำบลบางกระสอ อำเภอเมือง จังหวัดบนทური 11000