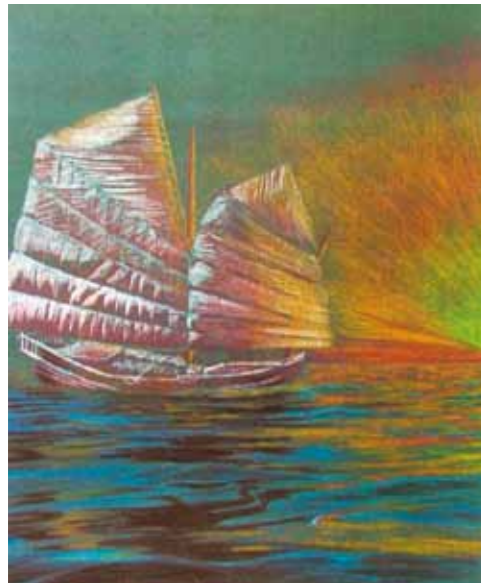


--พ่อแห่งแผ่นดิน--

ทรงนำเศรษฐกิจพอเพียง หล่อเลี้ยงชีวา เป็นปรัชญา เกริกฟ้า ก้องปฐพี
ไทยทั้งผองภูมิใจ ไทยเป็นไทยจนวันนี้ เพราะองค์ภูมิพลที่คุ้มครองไทย



ภาพรวมเศรษฐกิจไทย | ตัวชี้วัดเศรษฐกิจการค้า
การค้าระหว่างประเทศของไทย | สถานการณ์ราคาสินค้าสำคัญ



CONTENT

Special Talks.....3

ความเชื่อมั่นของผู้บริโภคในช่วงวิกฤตอุทกภัย ปี 2554.....4

ผลกระทบของอุทกภัยต่อการส่งออกของไทย.....6

ภาพรวมเศรษฐกิจไทย.....8

ตัวชี้วัดเศรษฐกิจการค้า.....9

การค้าระหว่างประเทศของไทย.....10

สถานการณ์ราคาสินค้าสำคัญ.....11

ผู้จัดทำ
ที่ปรึกษา
ผู้อำนวยการ
สำนักงานนโยบายและยุทธศาสตร์การค้าพาณิชย์
เบญจวรรณ รัตนประยูร

บรรณาธิการ
รองผู้อำนวยการ
สำนักงานนโยบายและยุทธศาสตร์การค้าพาณิชย์
สิริมา พงษ์พฤกษา

กองบรรณาธิการ

พรกมล เกษอารี	สาคร แดงงาม
ชนินทร หริเมธี	อนุชา ชาญประโคน
ณิชชาภัทร กาญจนอุดมการณ์	ญาณิ ศรีมณี
ศุภณาด ศิริพงศ์	มนิสาน นวลเต็ม
การะเกด ศกุนตนาค	วรพักตร์ ฐิตะติลล
นิตยา ชูมี	

เจ้าของ
สำนักงานนโยบายและยุทธศาสตร์การค้าพาณิชย์
กระทรวงพาณิชย์
44/100 ถนน นนทบุรี 1 ตำบลบางกระสอบ
อำเภอเมือง จังหวัดนนทบุรี 11000
โทร 0 2507 7895 โทรสาร 0 2547 5687

วารสารรายเดือน ธันวาคม 2554
สำนักงานนโยบายและยุทธศาสตร์การค้าพาณิชย์ ปีที่ 1 ฉบับที่ 5
กระทรวงพาณิชย์

Editor's Note

เนื่องในปีมหามงคล พระบาทสมเด็จพระเจ้าอยู่หัว ทรงเจริญพระชนมพรรษาครบ 7 รอบ 84 พรรษา วารสารสนย.ขอน้อมนำพระราชดำรัสของพระบาทสมเด็จพระเจ้าอยู่หัว ณ วัลโกลาสเสด็จออกมหาสมาคม รับการถวายพระพรชัยมงคล ณ มุขเด็จพระที่นั่งจักรีมหาปราสาท เมื่อวันที่ 5 ธันวาคม 2554 มานำเสนอ แก่ท่านผู้อ่าน รวมถึงภารกิจของกระทรวงพาณิชย์ในการสนองพระราชดำรัส

สำหรับอุทกภัยในภาคเหนือตอนล่างและภาคกลางตอนบน ไม่ว่าจะเป็นจังหวัดนครสวรรค์ ลพบุรี พระนครศรีอยุธยา และปทุมธานี ที่กำลังคลี่คลายลงและเริ่มมีการฟื้นฟู แต่อย่างไรก็ตามสถานการณ์น้ำท่วม ชังในหลายพื้นที่ได้สร้างความกังวลใจให้กับชาวจังหวัดนนทบุรีและกรุงเทพฯไม่น้อยเช่นกัน และสถานการณ์ การดังกล่าวจะผ่านพ้นไปได้จากความร่วมมือร่วมใจของหน่วยงานต่างๆ ทั้งภาครัฐและเอกชน ในการแก้ไข ปัญหาและฟื้นฟูภายหลังน้ำท่วม อันจะเป็นปัจจัยสำคัญที่ทำให้ประเทศไทยเราผ่านพ้นวิกฤตได้ไม่ช้านี้

ความเสียหายต่อชีวิตและทรัพย์สิน รวมทั้งระบบเศรษฐกิจของไทยเป็นจำนวนมหาศาลที่เกิดจากอุทกภัย โดยเฉพาะพื้นที่เศรษฐกิจที่สำคัญ เช่น นิคมอุตสาหกรรม ในจังหวัดพระนครศรีอยุธยาและปทุมธานี ซึ่งเป็นแหล่งผลิตอุตสาหกรรมสำคัญที่สร้างรายได้จากการส่งออกให้แก่ประเทศ วารสาร สนย. ฉบับที่ 5 นี้ จึงขอนำเสนอการศึกษา วิเคราะห์ผลกระทบของน้ำท่วมต่อภาคการส่งออกของไทย และความเชื่อมั่น ของผู้บริโภคในช่วงวิกฤตอุทกภัย ปี 2554

นอกจากนี้วารสาร สนย. ฉบับที่ 5 ยังคงนำเสนอภาพรวมเศรษฐกิจไทย ตัวชี้วัดเศรษฐกิจการค้าที่สำคัญ สถานการณ์การค้าระหว่างประเทศ และสถานการณ์ราคาสินค้าที่สำคัญ เช่น สินค้าเกษตร ทองคำ น้ำมัน อีกเช่นเคย และเรายินดีอย่างยิ่งที่จะรับฟังความคิดเห็น ข้อเสนอแนะและคำติชมต่าง ๆ จากผู้อ่านทุกท่าน

บรรณาธิการ

Getting Around with TPSO

งานมหกรรมข้าวคุณภาพชุมชนภาคเหนือ

นายบุญนริศร์ สุวรรณพูล รองปลัดกระทรวงพาณิชย์ เป็นประธานจัดงานมหกรรมข้าวคุณภาพชุมชนภาคเหนือ เมื่อวันที่ 25 พ.ย. 2554 ณ ห้างสรรพสินค้า เซ็นทรัลลาดสวนแก้ว จ.เชียงใหม่ พร้อมด้วยนางอุษณา วิทยาธรรมธัช ผู้ตรวจราชการกระทรวงพาณิชย์ และนางเบญจวรรณ รัตนประยูรที่ปรึกษาการค้าพาณิชย์ ปฏิบัติหน้าที่ผู้อำนวยการสำนักงานนโยบายและยุทธศาสตร์การค้าพาณิชย์ งานมหกรรมข้าวคุณภาพชุมชนภาคเหนือเป็นกิจกรรมหนึ่งในโครงการพัฒนาห่วงโซ่มูลค่าข้าวจากระดับชุมชนสู่ตลาดอย่างยั่งยืน ในงานมีการนำผลิตภัณฑ์ข้าวคุณภาพชั้นเยี่ยมจากชุมชนต่างๆ ทั้งทั้งภาคเหนือที่เป็นข้าวอัตลักษณ์เฉพาะ ซึ่งได้จากการเอาใจใส่ในการผลิต ประกอบกับการใช้ภูมิปัญญาท้องถิ่น มานำเสนอเพื่อเจรจาธุรกิจกับผู้ประกอบการค้าข้าวในตลาดระดับบน ทั้งภายในประเทศและตัวแทนการค้าจาก ต่างประเทศ ซึ่งได้มีวิสาหกิจข้าวที่มีศักยภาพเข้าร่วมทั้งจากภาคเหนือตอนบน อาทิ กลุ่มเกษตรกรไรสาร จ.เชียงราย กลุ่มข้าวก้าวหน้าอัตลักษณ์ จ.พะเยา และภาคเหนือตอนล่าง เช่น กลุ่มไร่อธิปไตยหนองโสน จ. พิจิตร และเครือข่ายเกษตรกรธรรมธชาติ จ. เพชรบูรณ์ รวมจำนวนทั้งสิ้น 100 คน จาก 30 วิสาหกิจ



การจัดงานมหกรรมข้าวคุณภาพชุมชนภาคเหนือได้รับความสนใจและแสดงความประสงค์เข้าร่วม เจริญจากบรรดาผู้ประกอบการค้าข้าวและผู้ส่งออกทั้งในกรุงเทพมหานครและส่วนภูมิภาค อาทิ ห้างสรรพสินค้าเซ็นทรัล สยามพารากอน เดอะมอลล์ บริษัทเอ-บีประเทศไทยจำกัด และสมาคมเกษตรกร ก้าวหน้า ซึ่งได้มีการลงนามข้อตกลงการซื้อขาย (MOU) รวมทั้งสิ้น 13 คู่ค้า และในภาคบ่ายยังมีการเสวนาองค์ ความรู้ด้านการตลาดข้าวคุณภาพครบวงจรภายใต้หัวข้อ “วิสาหกิจข้าวชุมชน หนทางสืบสานวิถีไทย” ซึ่งมีนาง เบญจวรรณ รัตนประยูร ที่ปรึกษาการค้าพาณิชย์ ให้เกียรติเข้าร่วมเป็นวิทยากรในการเสวนาดังกล่าว โดยเน้นการ ให้ความรู้เรื่องการสนับสนุนการตลาดเพื่อเชื่อมต่อการผลิต



ทรงพระเจริญ

พระบาทสมเด็จพระเจ้าอยู่หัวฯ มีกระแสพระราชดำรัสเนื่องในวโรกาสมหามงคลเฉลิมพระชนมพรรษาครบ 84 พรรษา ณ มุขเด็จพระที่นั่งจักรีมหาปราสาท เมื่อวันที่ 5 ธันวาคม 2554 ความว่า..

"ขอขอบพระทัยและขอบใจท่านทั้งหลายที่มีไมตรีจิตพร้อมกันมาให้พรวันเกิด รวมทั้งให้คำมั่นสัญญา ด้วยประการต่างๆ ข้าพเจ้าขอสนองต่อพร และไม่ตรีจิตด้วยใจจริงเช่นกัน ท่านทั้งหลายในนี้ผู้อยู่ในตำแหน่ง หน้าที่สำคัญทั้งฝ่ายพลเรือนและทหาร ย่อมทราบแก่ใจทั่วกันว่าความมั่นคงของประเทศจะเกิดขึ้นได้ ก็ด้วย ประชาชนในชาติอยู่ดีมีสุขไม่มีทุกข์ยากเข็ญ ดังนั้น การใดที่เป็นความทุกข์เดือดร้อนของประชาชนทุกคน

ทุกฝ่ายจึงต้องถือเป็นหน้าที่ ที่จะต้องร่วมมือกันปฏิบัติแก้ไขอย่างเต็มกำลัง โดยเฉพาะขณะนี้ประชาชนกำลังเดือดร้อนลำบากจากน้ำท่วม จึงขอที่จะ ร่วมมือกันปิดเป่าแก้ไขให้ผ่านพ้นไปได้โดยเร็ว และจัดทำโครงการบริหารจัดการน้ำอย่างยั่งยืน อย่างเช่นโครงการต่างๆ ที่เคยพูดไปนั้น ก็เป็นการแนะนำ ไม่ได้สั่งการ แต่หากปรึกษากันแล้วเห็นว่า เป็นประโยชน์คุ้มค่า และทำได้ก็ทำ ที่สำคัญต้องไม่ขัดแย้งแตกแยกกัน หากจะต้องให้กำลังใจซึ่งกันและกัน เพื่อให้งานที่ทำบรรลุผลที่มีประโยชน์เพื่อความผาสุกของประชาชน และความมั่นคงปลอดภัยของประเทศ ขออำนาจคุณพระศรีรัตนตรัยและสิ่งศักดิ์สิทธิ์ จงคุ้มครองรักษาท่านให้ปราศจากทุกข์ ปราศจากภัย และอำนวยความสุข ความเจริญให้แก่ท่านทุกท่าน"

กระทรวงพาณิชย์มีความมุ่งมั่นที่จะสนองพระราชปณิธานและพระราชดำริ โดยปฏิบัติหน้าที่ในการดูแลความเป็นอยู่ของประชาชน เพื่อให้ประชาชนมีความอยู่ดีกินดีในทุกระดับ และพัฒนาเศรษฐกิจการค้าของประเทศให้เติบโตอย่างมั่นคงและยั่งยืนต่อไป

กระทรวงพาณิชย์ ใกล้ชิดประชาชน “เมื่อเกิดอุทกภัย เราไม่ทิ้งกัน”

นับตั้งแต่เกิดอุทกภัยในหลายจังหวัดทางภาคเหนือของประเทศ และได้ขยายวงกว้างเรื่อยมาจนถึงกรุงเทพฯและปริมณฑล มวลน้ำที่ผ่านจังหวัด ต่างๆ ได้สร้างความเสียหายให้แก่บ้านเรือน สถานที่สำคัญ และหน่วยงานราชการหลายแห่ง กระทรวงพาณิชย์เป็นหน่วยงานราชการหนึ่งที่ตั้งใจมีความ เสียงต่อการอุทกภัยน้ำท่วม เนื่องจากตั้งอยู่ริมแม่น้ำเจ้าพระยา ได้มีความพยายามอย่างเต็มที่ในการป้องกันพื้นที่ให้พ้นจากภาวะน้ำท่วมในครั้ง นี้ เพื่อที่จะ ได้มีพื้นที่สำหรับปฏิบัติการในการช่วยเหลือเยียวยาพี่น้องประชาชนที่ประสบอุทกภัยในครั้งนี้ ทั้งการดูแลราคาสินค้าอุปโภคบริโภค เพื่อบรรเทาให้ ประชาชนได้รับผลกระทบน้อยที่สุดภายใต้สภาวะการเกิดอุทกภัย การดูแลให้ความช่วยเหลือผู้ประกอบการ ผู้ส่งออก นอกจากนี้ยังสามารถใช้พื้นที่ เป็นศูนย์กลางในการให้ความช่วยเหลือประชาชน ทั้งด้านการบรรจุน้ำดื่ม การปรุงอาหาร เพื่อนำไปแจกจ่ายให้กับประชาชนผู้ประสบอุทกภัยในพื้นที่ จังหวัดนนทบุรี รวมถึงจัดเป็นสถานที่พักอาศัยชั่วคราวให้กับข้าราชการและเจ้าหน้าที่ที่ประสบอุทกภัยอีกด้วย

กระทรวงพาณิชย์ตระหนักดีถึงภาวะสินค้าขาดแคลน ซึ่งเป็นผลมาจากโรงงานผลิตสินค้าและวัตถุดิบประสบอุทกภัย และปัญหาการ กระจายสินค้าจากเส้นทางคมนาคมที่ถูกตัดขาด จึงได้จัดจำหน่ายสินค้าที่ประชาชนมีความต้องการสูงในราคาถูกกว่าท้องตลาดทั่วไป จัดรถจำหน่าย สินค้าเคลื่อนที่ (Mobile Unit) เพื่ออำนวยความสะดวกแก่ประชาชนในพื้นที่ประสบภัยน้ำท่วม และเดินทางยากลำบาก ประสานความร่วมมือกับสมาคม การค้าส่ง-ปลีกไทยให้ร้านค้าปลีกท้องถิ่นจำหน่ายสินค้าที่จำเป็นในราคาพิเศษ รวมทั้งจัดตั้งศูนย์ประสานงานการกระจายสินค้าเพื่อผู้บริโภค และกำกับ ดูแลการจำหน่ายสินค้ามิให้มีการเอาเปรียบผู้บริโภค

นอกจากนี้กระทรวงพาณิชย์ยังได้วางแผนในการช่วยเหลือเยียวยาประชาชนและผู้ประกอบการหลังน้ำลด โดยการจัดงานธงฟ้าเพื่อช่วยลด ค่าครองชีพประชาชน ประสานความร่วมมือผู้ประกอบการจำหน่ายสินค้าที่จำเป็นในการฟื้นฟูหลังน้ำลด ประสานความร่วมมือผู้ประกอบการเอกชน และสถาบันการศึกษาในการให้บริการตรวจเช็คและซ่อมแซมที่พักอาศัย เครื่องใช้ไฟฟ้า ยานพาหนะ ในราคาถูกพิเศษ

กระทรวงพาณิชย์มีความภาคภูมิใจ ที่เป็นส่วนหนึ่งในการปฏิบัติหน้าที่ช่วยบรรเทาความเดือดร้อนของประชาชน ตามกระแสพระราช ดำรัส ภายใต้ภารกิจรับผิดชอบของกระทรวงฯ

ผลกระทบของอุทกภัยต่อการส่งออกของไทย

นิตยา ชูมี
สำนักดัชนีเศรษฐกิจการค้า

อุทกภัยที่เกิดขึ้นในช่วงไตรมาสสุดท้ายของปี 2554 ได้ก่อความเสียหายอย่างรุนแรงต่อเศรษฐกิจไทย โดยธนาคารแห่งประเทศไทย (ธปท.) คาดการณ์เบื้องต้นว่า ความเสียหายต่อเศรษฐกิจไทย (18 ต.ค. 54) เป็นมูลค่า 150,000 ล้านบาท และผลผลิตมวลรวมของประเทศ (GDP) ปี 2554 จะขยายตัวที่ร้อยละ 2.6 ต่อปี ลดลงจากเดิมที่เคยคาดการณ์ไว้ว่าจะขยายตัวร้อยละ 4.1 ต่อปี สอดคล้องกับสำนักงานเศรษฐกิจการคลังและธนาคารโลก ที่คาดการณ์ว่าผลผลิตมวลรวมของประเทศ (GDP) ปี 2554 จะขยายตัวร้อยละ 2.6 (21 พ.ย. 54) และ 2.4 (22 พ.ย. 54) ตามลำดับ

แหล่งผลิตอุตสาหกรรมสำคัญที่ได้รับผลกระทบจากอุทกภัย

อุตสาหกรรมการผลิตอาหารและเครื่องดื่ม ซึ่งเสียหายคิดเป็นร้อยละ 64.0 ของภาคอุตสาหกรรมการผลิตอาหารและเครื่องดื่ม ทั่วประเทศ รองลงมาคืออุตสาหกรรมอิเล็กทรอนิกส์ ซึ่งเสียหายร้อยละ 29.0 ของภาคผลิตอิเล็กทรอนิกส์ทั่วประเทศ และการผลิตข้าว ซึ่งคิดเป็นร้อยละ 26.0 ของพื้นที่การผลิตข้าวทั้งหมดทั่วประเทศ

นิคมอุตสาหกรรมที่ได้รับผลกระทบจากภาวะน้ำท่วม

แหล่ง	พื้นที่ (ไร่)	โรงงาน (แห่ง)	แรงงาน (คน)	มูลค่าการลงทุน (ล้านบาท)
จังหวัดพระนครศรีอยุธยา				
นิคมอุตสาหกรรมไฮเทค	2,446	143	51,186	65,312
สวนอุตสาหกรรมโรจนะ	3,675	236	100,000	70,000
นิคมอุตสาหกรรมสหรัตนนคร	1,441	43	14,696	9,472
นิคมอุตสาหกรรมบางปะอิน	1,962	90	60,000	60,000
แพคตอร์แลนด์	130	93	8,500	8,000
จังหวัดปทุมธานี				
สวนอุตสาหกรรมนวนคร	6,945	227	170,000	100,000
สวนอุตสาหกรรมบางกะดี	-	44	-	-
ทั้งหมด	16,599	876	404,382	312,784

สินค้าส่งออกสำคัญที่ได้รับผลกระทบจากอุทกภัย

ภาคอุตสาหกรรมซึ่งมีสัดส่วนถึงร้อยละ 40 ของผลผลิตทั้งหมดมวลรวมของประเทศ (GDP) และร้อยละ 80 ของการส่งออก สินค้าสำคัญที่ได้รับผลกระทบจากอุทกภัยในครั้งนี้คือ สินค้าประเภทเครื่องใช้ไฟฟ้า อิเล็กทรอนิกส์ ชิ้นส่วนยานยนต์และอุตสาหกรรมอาหารและเครื่องดื่ม โดยเฉพาะสินค้าในกลุ่มเครื่องคอมพิวเตอร์ อุปกรณ์และส่วนประกอบ ที่มีมูลค่าการส่งออกรวมกันเป็นอันดับ 1 ของมูลค่าการส่งออกทั้งหมดของประเทศ โดยเฉพาะฮาร์ดดิสไดรฟ์ ซึ่งไทยเป็นฐานการผลิตที่สำคัญ 1 ใน 4 ของโลก และมีส่วนแบ่งมากกว่าร้อยละ 50 ของตลาดโลก สินค้าส่งออกที่สำคัญรองลงมาคือสินค้าประเภทรถยนต์ อุปกรณ์และส่วนประกอบ แผงวงจรไฟฟ้า และข้าว ก็ได้รับผลกระทบและเสียหายไม่แพ้กับอุตสาหกรรมคอมพิวเตอร์ อุปกรณ์และส่วนประกอบ เช่นกัน

สินค้ากลุ่มเครื่องคอมพิวเตอร์ อุปกรณ์และส่วนประกอบของไทย ซึ่งเป็นสินค้าที่มีมูลค่าการส่งออกมากเป็นอันดับ 1 ของไทยนั้น ในช่วง 4 ปีที่ผ่านมา มีมูลค่าส่งออกเฉลี่ยปีละประมาณ 5 แสนล้านบาท หรือเฉลี่ยไตรมาสละประมาณ 1.3 แสนล้านบาท และมีแหล่งผลิตสำคัญในนิคมอุตสาหกรรม ในจังหวัดพระนครศรีอยุธยาและจังหวัดปทุมธานี ทั้ง 7 แห่ง ที่ต้องปิดดำเนินการเพราะอุทกภัยระหว่างเดือนตุลาคม-พฤศจิกายน จะส่งผลกระทบต่อส่งออกสินค้ากลุ่มนี้ ในไตรมาสที่ 4 ปี 2554 และต่อเนื่องถึงไตรมาสที่ 1 ปี 2555 ลดลงประมาณ 1-1.2 แสนล้านบาท หรือคิดเป็นร้อยละ 43 ของมูลค่าการส่งออกสินค้ากลุ่มเครื่องคอมพิวเตอร์ อุปกรณ์และส่วนประกอบ

ตลาดสำคัญของสินค้าประเภทเครื่องคอมพิวเตอร์ อุปกรณ์และส่วนประกอบของไทย ได้แก่ ประเทศจีน สหรัฐอเมริกา ฮองกง มาเลเซีย และญี่ปุ่น ซึ่งมีสัดส่วนคิดเป็นร้อยละ 26.4, 16.1, 14.3, 7.4 และ 5.8 ของมูลค่าการส่งออก ตามลำดับ

สินค้าส่งออก 10 อันดับแรก ของไทย ปี 2554 (ม.ค. - ก.ย.)

ลำดับ	รายการสินค้า	มูลค่า (พันล้านบาท)	สัดส่วน (ร้อยละ)
1.	เครื่องคอมพิวเตอร์ อุปกรณ์และส่วนประกอบ	426.43	7.91
2.	รถยนต์ อุปกรณ์และส่วนประกอบ	422.08	7.83
3.	ยางพารา	306.18	5.68
4.	อัญมณีและเครื่องประดับ	297.21	5.51
5.	น้ำมันสำเร็จรูป	212.44	3.94
6.	เม็ดพลาสติก	203.12	3.77
7.	แผงวงจรไฟฟ้า	196.31	3.64
8.	ผลิตภัณฑ์ยาง	187.79	3.48
9.	เคมีภัณฑ์	187.22	3.47
10.	ข้าว	155.43	2.88
11.	อื่นๆ	2,594.21	48.12
	รวม	5,391.55	100.00

ตลาดส่งออกเครื่องคอมพิวเตอร์ อุปกรณ์และส่วนประกอบของไทย ปี 2554 (ม.ค. - ก.ย.)

ประเทศ	มูลค่า (ล้านบาท)	สัดส่วน (%)
1 จีน	112.63	26.4
2 สหรัฐอเมริกา	68.86	16.1
3 ฮองกง	60.94	14.3
4 มาเลเซีย	31.36	7.4
5 ญี่ปุ่น	24.63	5.8
6 อื่น ๆ	128.01	30.0
รวม	426.43	100.0

ที่มา : กระทรวงพาณิชย์ โดยความร่วมมือจากกรมศุลกากร

สำหรับส่วนแบ่งการตลาดของเครื่องคอมพิวเตอร์ อุปกรณ์และส่วนประกอบของไทย ในตลาดสำคัญ ปี 2554 (มค- กย.) พบว่า ไทยมีสัดส่วนการค้ากับประเทศต่าง ๆ ที่สำคัญ ดังนี้ ประเทศจีนถึงร้อยละ 28.81 สหรัฐอเมริกา ร้อยละ 3.91 ฮองกงร้อยละ 12.31 มาเลเซียร้อยละ 6.17 และมีสัดส่วนการค้ากับประเทศญี่ปุ่น ร้อยละ 4.58 และจากการวิเคราะห์สัดส่วนการค้าของไทย ในการส่งออกเครื่องคอมพิวเตอร์ อุปกรณ์และส่วนประกอบกับประเทศต่างๆ 5 อันดับแรก พบว่าประเทศไทยมีสัดส่วนการค้ามากเป็นอันดับ 2 ของโลกรองจากจีน

ส่วนแบ่งตลาดสินค้าเครื่องคอมพิวเตอร์ อุปกรณ์และส่วนประกอบของไทย ในตลาดสำคัญ

ตลาดสำคัญ	ส่วนแบ่งตลาดของไทย (ร้อยละ)		
	2552	2553	2554 (ม.ค.-ก.ย.)
1 จีน	31.08	27.46	28.81
2 สหรัฐอเมริกา	5.40	4.37	3.91
3 ฮองกง	14.27	14.50	12.31
4 มาเลเซีย	6.73	4.95	6.17
5 ญี่ปุ่น	6.4	5.87	4.58

ที่มา : World Trade Atlas

หมายเหตุ : ส่วนแบ่งการตลาดคำนวณจากมูลค่าการนำเข้าสินค้าจากไทย

ข้อเสนอแนะแนวทางการแก้ไขปัญหา

- เร่งฟื้นฟู และช่วยเหลือผู้ประกอบการภาคอุตสาหกรรมที่ได้รับผลกระทบ นอกจากจะมีการแก้ไขปัญหาเฉพาะหน้าแล้วควรมีนโยบายและมาตรการทั้งระยะสั้นและระยะยาวที่สามารถช่วยเหลือผู้ประกอบการได้อย่างมีประสิทธิภาพและยั่งยืน
- เร่งสร้างความเชื่อมั่นให้กับนักลงทุนถึงเสถียรภาพความปลอดภัยของธุรกิจ มีแนวทางและ มาตรการป้องกันน้ำท่วมในอนาคตอย่างชัดเจนและมีประสิทธิภาพ
- เร่งแก้ไขปัญหาการว่างงาน
- จัดหาแหล่งเงินกู้ดอกเบี้ยต่ำให้แก่ผู้ประกอบการ
- แก้ไขปัญหาการขาดแคลนวัตถุดิบและราคาสูง

ผลกระทบของน้ำท่วมต่อระบบเศรษฐกิจ

จากการวิเคราะห์ข้อมูลทั้งหมด ถ้าหากประเทศไทยมีการผลิตที่ชะลอลงหรือหยุดชะงัก ก็จะมีผลกระทบต่อระบบเศรษฐกิจ ดังนี้

- มูลค่าและปริมาณการส่งออกสินค้าประเภทเครื่องคอมพิวเตอร์ อุปกรณ์และส่วนประกอบ ลดลง เป็นผลทำให้เศรษฐกิจของประเทศชะลอตัวลง โดยคาดว่ามูลค่าการส่งออกสินค้าดังกล่าวในไตรมาสที่ 4 ปี 2554 ต่อเนื่องถึงไตรมาสแรกของปี 2555 จะลดลงประมาณร้อยละ 43 ซึ่งจะส่งผลกระทบต่อมูลค่าการส่งออกรวมของประเทศ โดยกระทรวงพาณิชย์ คาดว่า ตัวเลขการส่งออกรวมของประเทศในช่วงไตรมาส 4 ปี 2554 มีโอกาสที่จะหดตัวร้อยละ 13 เมื่อเทียบกับช่วงเดียวกันของปีก่อน และส่งผลกระทบต่ออัตราการเติบโตเศรษฐกิจของไทยหรือ GDP ปี 2554 อาจลดลงอยู่ที่ร้อยละ 2.6 ตามที่ธนาคารแห่งประเทศไทยคาดการณ์
- การจ้างงาน เนื่องจากโรงงานหยุดการผลิตทำให้แรงงานในจังหวัดพระนครศรีอยุธยา และปทุมธานี ว่างงานมากกว่า 4 แสนคน
- เกิดแรงกดดันทางด้านเงินเฟ้อ เนื่องจากความไม่สมดุลระหว่างความต้องการของผู้บริโภคที่เพิ่มสูงขึ้นกับกำลังการผลิตที่หยุดชะงักลงเพราะอุทกภัย ทำให้สินค้าขาดตลาด และประกอบกับสินค้าอุปโภคบริโภคที่สำคัญหลายชนิด เช่น น้ำดื่ม ไข่ไก่ บะหมี่กึ่งสำเร็จรูป นมข้นหวาน ข้าวสาร อาหารสำเร็จรูปต่างๆ มีต้นทุนการผลิตและการขนส่งที่เพิ่มสูงขึ้น ทำให้ราคาสินค้าที่จำเป็นต่อการครองชีพปรับตัวสูงขึ้น
- การลงทุน โรงงานต่างๆ ในนิคมอุตสาหกรรมที่ประสบอุทกภัยมีมูลค่าการลงทุนเสียหายไม่ต่ำกว่า 3 แสนล้านบาท ซึ่งส่งผลให้บริษัทต่างประเทศที่ลงทุนในพื้นที่น้ำท่วมดังกล่าวอาจจะมีการปรับแผนการลงทุน โดยย้ายฐานการผลิตหรือขยายการผลิตไปยังประเทศอื่นแทนประเทศไทย เนื่องจากขาดความเชื่อมั่นในการลงทุน หากรัฐบาลไม่มีการวางแผนบริหารจัดการเพื่อป้องกันปัญหาอุทกภัยที่อาจเกิดขึ้นอีกในอนาคต

นอกจากนี้ ยังมีผลกระทบต่อเศรษฐกิจทางด้านอื่น ๆ อาทิเช่น

- ภาคการท่องเที่ยวสูญเสียรายได้ประมาณ 3.5 หมื่นล้านบาท เนื่องจากอุทกภัยเกิดในช่วงเริ่มต้นของฤดูกาลท่องเที่ยว และนักท่องเที่ยวจากต่างประเทศจำนวนมากปรับแผนการเดินทางไปประเทศอื่น
- ความเสียหายของโครงสร้างพื้นฐานของประเทศ เช่น ระบบสาธารณสุขภาคต่างๆ และถนนสายหลักของประเทศถูกน้ำท่วมซังกว่า 20 สาย
- ความสูญเสียอื่นๆ ที่จะติดตามมาหลังน้ำท่วม เช่น การเกิดโรคระบาด การลักขโมย เนื่องจากความอดอยาก ราคาสินค้าอุปโภค - บริโภคปรับขึ้นราคา
- ปัญหานี้จะเกิดขึ้นกับทั้งสถาบันการเงินและการกู้ยืมนอกระบบ เนื่องจากลูกหนี้ทั้งภาคธุรกิจและส่วนบุคคลจำนวนมากไม่สามารถชำระหนี้

ความเชื่อมั่นของผู้บริโภคในช่วงวิกฤตอุทกภัย ปี 2554

สำนักดัชนีเศรษฐกิจการค้า

การเกิดอุทกภัยครั้งใหญ่ของไทยในช่วงปลายปี 2554 ได้สร้างความเสียหายทางเศรษฐกิจมากถึง 2-3 แสนล้านบาท ทำให้ GDP ของไทยในไตรมาสสุดท้ายของปี 2554 หดตัวลงร้อยละ 3.7 ส่งผลให้ GDP ในปี 2554 ขยายตัวเพียงร้อยละ 1.5 ลดลงจากที่ประมาณการไว้เดิมว่าจะขยายตัวร้อยละ 3.5 - 4.0 (สภาพัฒนา:21 พ.ย. 54) เนื่องจากอุทกภัยที่เกิดขึ้นได้สร้างความเสียหายแก่พื้นที่เพาะปลูกทางการเกษตรเป็นจำนวนมาก โรงงานในนิคมอุตสาหกรรม 7 แห่งที่ถูกน้ำท่วมจำนวน 876 โรงงาน และโรงงาน/ธุรกิจขนาดเล็กอื่นๆอีกจำนวนมากปิดตัวลง แรงงานเกือบ 1 ล้านคนไม่มีงานทำ ในขณะที่การผลิตและการขนส่งคมนาคมได้รับผลกระทบจากอุทกภัย ส่งผลให้สินค้าอุปโภคบริโภคหลายชนิดขาดแคลนและมีราคาสูงขึ้นในหลายจังหวัด ทำให้การใช้จ่ายใช้สอยของประชาชนได้รับผลกระทบมากยิ่งขึ้น ความเชื่อมั่นของผู้บริโภคในการใช้จ่ายใช้สอยมีแนวโน้มลดลง ซึ่งส่งผลกระทบต่อขยายตัวของเศรษฐกิจไทยในไตรมาสสุดท้ายของปี 2554 และ

ต่อเนื่องในไตรมาสแรกของปี 2555

ความเชื่อมั่นของการบริโภคและการใช้จ่ายใช้สอยของประชาชนที่ได้ส่งผลต่อการผลิต การค้า และขยายตัวของเศรษฐกิจไทยในไตรมาสสุดท้ายของปี 2554 ต่อเนื่องไตรมาสแรกของปี 2555 นั้น สามารถวัดได้จากดัชนีความเชื่อมั่นผู้บริโภค (Consumer Confidence Index :CCI) ซึ่งเป็นเครื่องชี้วัดทิศทางและแนวโน้มเศรษฐกิจการค้าของประเทศ ที่กระทรวงพาณิชย์ได้วิเคราะห์และจัดทำขึ้นเป็นประจำทุกเดือน มาตั้งแต่ปี 2544 เพื่อใช้ประโยชน์ในการกำหนดนโยบายและมาตรการทางการค้าของประเทศและผู้ประกอบการสามารถนำไปใช้ในการวางแผนธุรกิจของตนได้ล่วงหน้า ทั้งนี้หากค่าดัชนีความเชื่อมั่นผู้บริโภตกว่า 50 แสดงว่า ประชาชนขาดความเชื่อมั่นในการใช้จ่ายใช้สอยและไม่มีความเชื่อมั่นต่อภาวะเศรษฐกิจภายในประเทศ

ดัชนีความเชื่อมั่นผู้บริโภคในช่วงวิกฤตอุทกภัย (กันยายน-พฤศจิกายน 2554)

ผลการสำรวจและจัดทำดัชนีความเชื่อมั่นผู้บริโภคระหว่างเดือนกันยายน-พฤศจิกายน 2554 พบว่า ดัชนีความเชื่อมั่นผู้บริโภคโดยรวมของทั้งประเทศ ปรับตัวลดลงอย่างต่อเนื่องจาก 29.6 เป็น 23.8 และ 19.1 ตามลำดับ เนื่องจากโรงงานและร้านค้าในพื้นที่ที่ประสบอุทกภัยต้องปิดตัวลงระหว่างน้ำท่วม ทำให้กลุ่มประชาชนจำนวนมากที่เป็นลูกจ้างแรงงาน ขาดรายได้/มีรายได้ลดลง ความเชื่อมั่นในการใช้จ่ายใช้สอยจึงลดลงอย่างเห็นได้ชัด เมื่อวิเคราะห์ในร้อยละเอ็ดความเปลี่ยนแปลงของ ดัชนีความเชื่อมั่นผู้บริโภคในช่วงวิกฤตอุทกภัย (ก.ย.-พ.ย.54) พบว่า

- ดัชนีความเชื่อมั่นผู้บริโภคที่มีต่อสถานการณ์ปัจจุบันปรับตัวลดลงร้อยละ 34.5 (จาก 17.1 ในเดือนกันยายน เป็น 11.2 ในเดือนพฤศจิกายน) ในขณะที่ดัชนีความเชื่อมั่นผู้บริโภคที่มีต่อสถานการณ์ในอนาคต 3 เดือนข้างหน้า ปรับตัวลดลงในอัตราที่ใกล้เคียงกัน คือร้อยละ 35.4 (จาก 37.8 ในเดือนกันยายน เป็น 24.4 ในเดือนพฤศจิกายน) อุทกภัยที่เกิดขึ้นได้ขยายพื้นที่ไปในวงกว้าง ส่งผลให้หลายพื้นที่มีน้ำท่วมขังต่อเนื่องเป็นเวลานาน ซึ่งได้สร้างความเสียหายต่อทรัพย์สิน พื้นที่

การเกษตร ภาคอุตสาหกรรม การท่องเที่ยว การจ้างงาน ตลอดจนการคมนาคมขนส่งสินค้า และการเดินทางของประชาชน คาดว่าการฟื้นตัวทางเศรษฐกิจภายหลังจากอุทกภัยจะต้องใช้เวลาหลายเดือน จึงส่งผลให้ความเชื่อมั่นต่อสถานการณ์เศรษฐกิจในอนาคต 3 เดือนข้างหน้าของประชาชนลดลงค่อนข้างมาก

- ดัชนีความเชื่อมั่นผู้บริโภคของภูมิภาคต่างๆ ในเดือนพฤศจิกายน เมื่อเทียบกับเดือนกันยายน (ซึ่งเป็นเดือนแรกที่เกิดอุทกภัย) พบว่าทุกภาคปรับตัวลดลง เนื่องจากหลายภาคของประเทศได้รับผลกระทบจากภัยน้ำท่วม
 - ดัชนีความเชื่อมั่นผู้บริโภคของทุกภูมิภาคอยู่ในระดับที่ต่ำ จะสะท้อนให้เห็นว่าประชาชนยังขาดความเชื่อมั่นทางเศรษฐกิจ อันจะมีผลต่อการบริโภคโดยรวมของประเทศ

ภาค	ก.ย. 54	พ.ย. 54
กรุงเทพฯ/ปริมณฑล	26.7	19.0
กลาง	22.3	13.9
เหนือ	32.7	20.2
ตะวันออก	17.7	10.2
ตะวันออกเฉียงเหนือ	39.6	29.2
ใต้	29.2	14.4

การสำรวจและจัดทำดัชนีความเชื่อมั่นผู้บริโภค

กระทรวงพาณิชย์ ได้จัดทำดัชนีความเชื่อมั่นผู้บริโภค ตั้งแต่ปี 2544 เพื่อเป็นตัวชี้วัดทางเศรษฐกิจของไทย และวิเคราะห์ทิศทางแนวโน้มของการบริโภคของประชาชนไทย โดยการสำรวจผู้บริโภคทั่วประเทศ โดยสอบถามความคิดเห็นและทัศนคติของผู้บริโภคที่มีต่อภาวะเศรษฐกิจเป็นรายเดือน เกี่ยวกับสถานการณ์ทางเศรษฐกิจ การค้าขาย รายได้ การใช้จ่าย และโอกาสในการหางานทำ เป็นต้น การสำรวจข้อมูลมีการกำหนดสัดส่วนอาชีพในแต่ละพื้นที่เป็นเกณฑ์เพื่อให้ถูกต้องตามหลักสถิติและเศรษฐศาสตร์ พื้นที่การสำรวจข้อมูลทั้งในกรุงเทพฯและภูมิภาค 75 จังหวัด รวม 3,250 ตัวอย่าง เป็นประจำทุกเดือน ดังนี้

1. กรุงเทพมหานคร มีการสำรวจข้อมูลโดยแบ่งเป็น 5 เขต คือ เขตพาณิชย์กรรม เขตเกษตรกรรม และเขตที่อยู่อาศัยประชากรมีความหนาแน่นมาก หนาแน่นปานกลาง และหนาแน่นน้อย รวมทั้งหมด ประมาณ 250 ตัวอย่างต่อเดือน และมีการสับเปลี่ยนหมุนเวียนพื้นที่ทำการสำรวจ (เขต) ทุก 3 เดือน และทุกเดือนจะปรับเปลี่ยนตัวผู้บริโภคที่สำรวจ ร้อยละ 50 ของจำนวนตัวอย่างทั้งหมด
2. ส่วนภูมิภาค 75 จังหวัด โดยกำหนดให้มีการสำรวจข้อมูลจังหวัดละ 40 ตัวอย่างต่อเดือน และมีการสับเปลี่ยนหมุนเวียนพื้นที่ทำการสำรวจทุก 6 เดือน และทุกเดือนจะปรับเปลี่ยนตัวผู้บริโภคที่สำรวจ ร้อยละ 50 ของตัวอย่างทั้งหมด

การประมวลผลที่ได้จากการสำรวจความคิดเห็นของประชาชน มีทั้งที่เป็นตัวเลข และความคิดเห็นของคุณค่า ส่วนที่เป็นข้อคิดเห็นจะรวบรวมเป็นบทสรุปในแต่ละเดือน สำหรับข้อมูลที่เป็นตัวเลขจะนำเสนอเป็นสัดส่วน นอกจากนี้ มีการประมวลผลเป็นค่าดัชนีความเชื่อมั่นผู้บริโภค ที่แสดงถึงความแตกต่าง (Diffusion) ของความคิดเห็นและทัศนคติของประชาชน โดยดัชนีความเชื่อมั่นผู้บริโภคจะมีค่าของดัชนีอยู่ระหว่าง 0 - 100 ดังนี้

- ค่าเข้าใกล้ 0 ผู้บริโภคมีความเชื่อมั่นต่อภาวะเศรษฐกิจ “ไม่ดี” โดยคาดการณ์ว่ารายได้ที่ได้รับอาจจะลดลงและขาดความมั่นใจต่อแนวโน้มเศรษฐกิจ จึงชะลอการใช้จ่าย ลดการอุปโภคบริโภค เก็บออมเงินมากขึ้น ชะลอการกู้ยืมเพื่อซื้อทรัพย์สินถาวร ทำให้การใช้จ่ายใช้สอยของประชาชนที่มีแนวโน้มชะลอตัวลง จะส่งผลกระทบต่อการผลิต การค้าสินค้าบริการต่างๆ และเศรษฐกิจรวมของประเทศให้ชะลอตัวลงด้วย
- ค่าเข้าใกล้ 100 ผู้บริโภคมีความเชื่อมั่นต่อภาวะเศรษฐกิจ “ดี” โดยคาดการณ์ว่ารายได้จะเพิ่มขึ้น ทำให้มีแนวโน้มการใช้จ่ายมากขึ้น และขยายการกู้ยืมเพื่อซื้อทรัพย์สินถาวรต่างๆ ส่งผลให้การผลิตและการค้าสินค้าบริการต่างๆ เพื่ออุปโภคบริโภคขยายตัวเพิ่มขึ้น ทำให้เศรษฐกิจโดยรวมของประเทศมีแนวโน้มขยายตัวมากขึ้น

วิเคราะห์ดัชนีความเชื่อมั่นผู้บริโภคและแนวโน้มเศรษฐกิจการค้าของประเทศ

ในช่วงทศวรรษที่ผ่านมา ดัชนีความเชื่อมั่นผู้บริโภค ที่กระทรวงพาณิชย์จัดทำนั้น ได้สะท้อนถึง ความเชื่อมั่นของประชาชนที่มีต่อเศรษฐกิจของประเทศอย่างเห็นได้ชัด รวมทั้งเป็นเครื่องชี้ทิศทางและแนวโน้มเศรษฐกิจของประเทศไทยได้เป็นอย่างดี โดยมีการปรับตัวเพิ่มขึ้นและลดลง ในช่วงที่มีเหตุการณ์สำคัญอันจะมีผลกระทบต่อเศรษฐกิจการค้าของประเทศ และมีความสัมพันธ์กับอัตราการขยายตัวของผลผลิตมวลรวมของประเทศ (GDP) อย่างชัดเจน

ตัวอย่างเช่น ในช่วงเดือนมิถุนายน 2546 - กุมภาพันธ์ 2547 ดัชนีความเชื่อมั่นผู้บริโภค สูงกว่าค่า 50 เนื่องจากมีการกระตุ้นเศรษฐกิจโดยดำเนินนโยบายอัตราดอกเบี้ยต่ำ และมีการจัดตั้งกองทุนหมู่บ้านเพื่อประชาชน ประกอบกับราคาผลผลิตเกษตร (โดยเฉพาะข้าว) สูงขึ้น ทำให้ประชาชนมีความเชื่อมั่นในเศรษฐกิจและมั่นใจในการใช้จ่ายใช้สอยมากขึ้น อันส่งผลต่อภาคการผลิตและการค้าของประเทศ ทำให้อัตราขยายตัวของ GDP ของไทยในไตรมาสที่ 2-3 สูงขึ้นเป็นร้อยละ 2.6 และ 5.3 ฟื้นตัวจากไตรมาสแรกที่ GDP ของไทยหดตัวร้อยละ 0.5

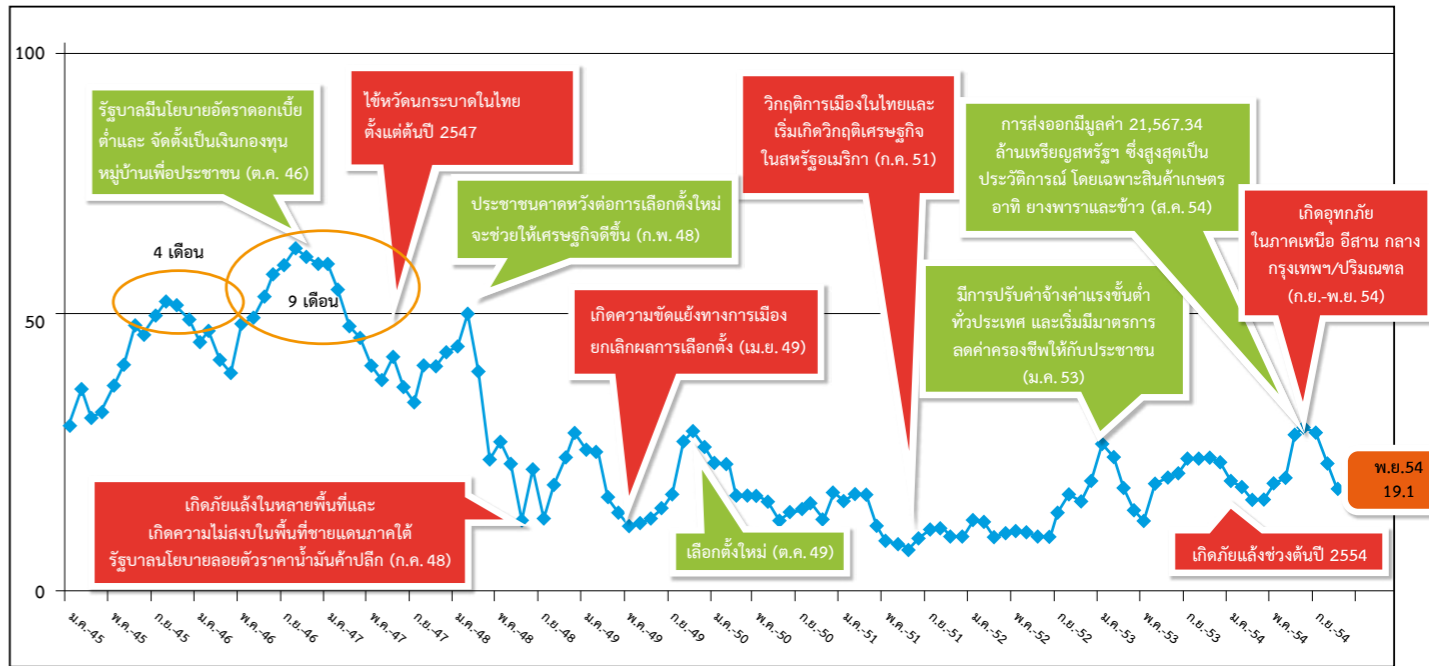
สำหรับช่วงระยะเวลาตั้งแต่เดือนมีนาคม 2547- ปัจจุบัน ดัชนีความเชื่อมั่นผู้บริโภค มีค่าต่ำกว่า 50 มาโดยตลอด ทั้งนี้เพราะสาเหตุหลักจากวิกฤตการณ์ทางการเมืองภายในประเทศ รัฐบาลขาดเสถียรภาพ และความไม่สงบใน 3 จังหวัดชายแดนภาคใต้ ส่งผลให้ความเชื่อมั่นของผู้บริโภคต่ำมาโดยตลอด นอกจากนี้ ประเทศยังมีความเสี่ยงจากราคาน้ำมันเชื้อเพลิงที่สูงขึ้นอย่างต่อเนื่องและไม่สามารถควบคุมได้ ตลอดจน ภัยแล้ง น้ำท่วม ไข้หวัดนก และวิกฤตเศรษฐกิจ

ในสหรัฐอเมริกาและยุโรป จึงส่งผลต่อความไม่เชื่อมั่นของผู้บริโภคมาโดยลำดับ

อย่างไรก็ตาม ดัชนีความเชื่อมั่นผู้บริโภค ที่มีแนวโน้มสูงขึ้นในช่วงครึ่งหลังของปี 2553 (เพิ่มขึ้นจาก 16.1 ในไตรมาสที่ 2 เป็น 22.6 และ 24.4 ในไตรมาสที่ 3 และ 4 ตามลำดับ) ได้ส่งผลให้ GDP ของประเทศในช่วงครึ่งแรกของปี 2554 ขยายตัวในอัตราที่สูงขึ้น (เพิ่มขึ้นจากร้อยละ 1.0 ในไตรมาสที่ 3 ของปี 2553 เป็นร้อยละ 1.5 1.6 และ 1.9 ในไตรมาสสุดท้ายของปี 2553 และไตรมาสที่ 1-2 ของปี 2554)

ผลของอุทกภัยร้ายแรงในช่วงปลายปี 2554 ซึ่งส่งผลให้ดัชนีความเชื่อมั่นผู้บริโภคที่มีต่อสถานการณ์ปัจจุบัน และดัชนีความเชื่อมั่นผู้บริโภคที่มีต่อสถานการณ์ในอนาคต 3 เดือนข้างหน้า ในเดือนกันยายน-พฤศจิกายน 2554 ปรับตัวลดลงมาก จึงทำให้คาดการณ์ได้ว่า อัตราขยายตัวของ GDP ของไทยในไตรมาสที่ 4 ของปี 2554 หดตัวลง และจะส่งผลกระทบต่อ GDP ของไทย ในไตรมาสที่ 1-2 ของปี 2555 จะขยายตัวในอัตราที่ลดลงมาก

Consumer Confidence Index (CCI) ระหว่างปี 2545 - 2554



ภาพรวมเศรษฐกิจไทย

เศรษฐกิจของไทยไตรมาส 3 ปี 2554 ขยายตัวเพิ่มขึ้นอย่างต่อเนื่องที่ร้อยละ 3.5 (ไตรมาส 2 ปี 2554 อยู่ที่ร้อยละ 2.7) เมื่อเทียบกับช่วงเดียวกันปีก่อน สำหรับเดือนตุลาคม 2554 ขยายตัวอย่างต่อเนื่องในอัตราที่ชะลอตัวลง และอยู่ในเกณฑ์ดีเมื่อเทียบกับประเทศต่างๆ ในเอเชีย ถึงแม้ว่าจะได้รับผลกระทบจากมหาอุทกภัยและภาวะเศรษฐกิจโลกที่ชะลอตัวลง โดยอัตราเงินเฟ้อเฉลี่ย 10 เดือนปี 2554 อยู่ที่ร้อยละ 3.79 และคาดการณ์ว่าปี 2554 (ต.ค.54) การขยายตัวทางเศรษฐกิจและอัตราเงินเฟ้ออยู่ที่ร้อยละ 2.6 และ 3.2-3.8 ตามลำดับ

สำหรับปัจจัยที่ขับเคลื่อนให้เศรษฐกิจไทยขยายตัวได้อย่างต่อเนื่อง ได้แก่ ภาคการส่งออกและการท่องเที่ยวที่ขยายตัวได้ดี โดยเดือนตุลาคม 2554 การส่งออกขยายตัวร้อยละ 0.3 ชะลอตัวลงจากเดือนก่อนหน้าที่ขยายตัวร้อยละ 19.1 เมื่อเทียบกับเดือนเดียวกันปีก่อน สำหรับเฉลี่ย 10 เดือนปี 2554 ขยายตัวร้อยละ 22.8 เมื่อเทียบกับช่วงเดียวกันปีก่อน สำหรับการท่องเที่ยว ในเดือนตุลาคม 2554 ขยายตัวได้อย่างต่อเนื่อง โดยจำนวนนักท่องเที่ยวต่างชาติที่เดินทางเข้าประเทศไทยอยู่ที่ 1.41 ล้านคน ขยายตัวร้อยละ 7.0 เมื่อเทียบกับเดือนเดียวกันปีก่อน ขยายตัวในอัตราที่ชะลอลงจากเดือนก่อนหน้าที่ขยายตัวร้อยละ 22.7 ซึ่งสะท้อนได้ว่าภาคการท่องเที่ยวเป็นปัจจัยที่สำคัญในการขยายตัวของเศรษฐกิจไทย

ภาคอุปทาน ในเดือนตุลาคม 2554 ขยายตัวในอัตราที่ชะลอตัวลง เนื่องจากปัญหาภาวะอุทกภัยในไทยและปัญหาเศรษฐกิจโลกที่ชะลอตัว โดยดัชนีผลผลิตสินค้าเกษตร ดัชนีราคาสินค้าเกษตร และรายได้เกษตรกรที่แท้จริงเมื่อเทียบกับเดือนเดียวกันปีก่อน ขยายตัวร้อยละ 7.5, 4.8 และ 7.3 ตามลำดับ จากปัญหาดังกล่าวได้ส่งผลให้ดัชนีผลผลิตสินค้าอุตสาหกรรมลดลงร้อยละ -35.8 และดัชนีความเชื่อมั่นอุตสาหกรรมลดลงอยู่ที่ระดับ 89.0 จากระดับ 90.7 ในเดือนก่อนหน้า

การบริโภคภาคเอกชน ในเดือนตุลาคม 2554 หดตัวลงเล็กน้อย เนื่องจากได้รับผลกระทบจากภาวะน้ำท่วมในหลายพื้นที่เศรษฐกิจที่สำคัญ โดยสะท้อนได้จากปริมาณจำหน่ายรถยนต์นั่งและปริมาณจำหน่ายรถจักรยานยนต์ หดตัวร้อยละ -38.8 และ -4.6 เมื่อเทียบกับเดือนเดียวกันปีก่อน (เดือนกันยายน 2554 ขยายตัวร้อยละ 29.6 และ 11.4) สำหรับยอดจัดเก็บภาษีมูลค่าเพิ่ม ณ ราคาคงที่และปริมาณนำเข้าสินค้าอุปโภค ขยายตัวในอัตราที่ชะลอตัวลงที่ร้อยละ 11.3 และ 6.0 ตามลำดับ

การลงทุนภาคเอกชน ในเดือนตุลาคม 2554 หดตัวลง โดยยอดจำหน่ายรถยนต์เชิงพาณิชย์ (เช่น รถบรรทุกขนาด 1 ตัน) หดตัวลงร้อยละ -41.8 (เดือนกันยายน 2554 ขยายตัวร้อยละ 25.7) ภาษีธุรกรรมอสังหาริมทรัพย์ หดตัวลงร้อยละ -17.0 (เดือนกันยายน 2554 ขยายตัวร้อยละ 16.5) สำหรับยอดขายปูนซีเมนต์และปริมาณการนำเข้าสินค้าทุน ขยายตัวที่ร้อยละ 11.7 และ 6.8 ตามลำดับ

ที่มา : ธนาคารแห่งประเทศไทย, สำนักงานเศรษฐกิจการคลัง, สำนักงานเศรษฐกิจการเกษตร, เว็บไซต์สำนักงานสถิติของประเทศต่างๆ

ประเทศ	อัตราเงินเฟ้อเฉลี่ย ม.ค. - ต.ค. 54	เป้าหมาย เงินเฟ้อ	GDP คาดการณ์
มาเลเซีย	3.79	3.2 - 3.7	2.6
ไทย	3.2	2.5 - 3.5	5.5
ฟิลิปปินส์	4.8	4.9	5.0
สิงคโปร์	5.2	3.0 - 4.0	5.2
จีน	5.7	4.0	9.2
อินโดนีเซีย	5.7	7.1	6.4
อินเดีย	9.6	8.0	8.2
เวียดนาม	19.3	13.5	7.0

ข้อมูลเศรษฐกิจไทย	ปี 53		ปี 54		
	Q2	Q3	ก.ย.	ต.ค.	
Real GDP					
อัตราการขยายตัวของเศรษฐกิจ (%y-o-y)	7.8	2.7	3.5	-	-
เสถียรภาพเศรษฐกิจ					
ดุลการค้าตามระบบการค้า (ล้านUSD)	12,905.0	749.4	1,833.1	238.2	-1,009
ดุลบัญชีเดินสะพัด (ล้าน USD)	13,034.0	1,823	3,146	404	-
ทุนสำรองระหว่างประเทศ (พันล้านUSD)	172.1	184.9	180.1	180.1	182.0
อัตราการว่างงาน (%)	1.0	0.6	-	-	-
อัตราเงินเฟ้อทั่วไป (%y-o-y)	3.30	-	-	4.03	4.19
อัตราเงินเฟ้อพื้นฐาน (%y-o-y)	1.0	-	-	2.92	2.89
หนี้สาธารณะต่อ GDP (%)	42.4	40.7	-	-	-
อุปทาน (%y-o-y)					
ดัชนีผลผลิตสินค้าเกษตร	-3.5	6.8	3.2	12.4	7.4
ดัชนีราคาสินค้าเกษตร	24.7	17.7	8.0	10.1	4.8
รายได้เกษตรกรที่แท้จริง	14.7	22.6	6.3	18.7	7.3
ดัชนีผลผลิตสินค้าอุตสาหกรรม	14.5	-2.7	1.7	-0.5	-35.8
ดัชนีความเชื่อมั่นอุตสาหกรรม (ระดับ)	104.1	107.4	99.5	90.7	89.0
จำนวนนักท่องเที่ยวต่างประเทศ	12.6	50.1	27.1	22.7	7.0
ดัชนีราคาผู้ผลิต	9.4	-	-	5.6	4.2
การบริโภคเอกชน (%y-o-y)					
ภาษีมูลค่าเพิ่ม	15.5	19.3	10.6	13.3	11.3
ยอดจำหน่ายรถยนต์นั่ง	50.7	0.3	22.9	29.6	-38.8
ยอดจำหน่ายรถจักรยานยนต์	19.9	17.9	13.0	11.4	-4.6
ปริมาณนำเข้าสินค้าอุปโภคในรูปUSD	25.1	12.0	15.2	12.9	6.0
การลงทุนเอกชน (%y-o-y)					
ปริมาณนำเข้าสินค้าทุนในรูปUSD	25.7	14.5	18.2	6.1	6.8
ยอดจำหน่ายรถยนต์เชิงพาณิชย์	42.3	-1.4	17.1	25.7	-41.8
ภาษีธุรกรรมอสังหาริมทรัพย์	75.6	7.1	34.5	16.5	-17.0
ยอดขายปูนซีเมนต์	4.6	-1.1	12.0	12.3	11.7
ยอดขายเหล็ก	14.2	13.0	8.7	9.5	-
ดัชนีราคาวัสดุก่อสร้าง	2.3	-	-	5.8	7.2

ตัวชี้วัดเศรษฐกิจการค้า

ดัชนีราคาผู้บริโภคของประเทศ

เดือนพฤศจิกายน 2554 เท่ากับ 113.31 เมื่อเทียบกับเดือนเดียวกันปีก่อนสูงขึ้นร้อยละ 4.19 ทั้งนี้เนื่องจากภาวะอุทกภัย ซึ่งส่งผลกระทบต่อแหล่งผลิตสินค้าเกษตรและระบบการขนส่งสินค้า โดยเฉพาะสินค้าประเภทอาหารมีราคาสูงขึ้น เช่น หมวดยกสดและผลไม้ หมวดยกเนื้อสัตว์ เป็ด ไก่และสัตว์น้ำ ไข่และผลิตภัณฑ์นม และหมวดยกสำเร็จรูป เมื่อเทียบกับเดือนตุลาคม 2554 สูงขึ้นร้อยละ 0.21 โดยเฉลี่ยมกราคม - พฤศจิกายน 2554 สูงขึ้นร้อยละ 3.83 เมื่อเทียบกับระยะเดียวกันของปีก่อน ทั้งนี้กระทรวงพาณิชย์คาดการณ์เงินเฟ้อปี 2554 ใหม่ ณ วันที่ 1 พฤศจิกายน 2554 อยู่ที่ร้อยละ 3.2 - 3.8 จากเดิม ร้อยละ 3.2 - 3.7

ดัชนีราคาผู้บริโภคพื้นฐานของประเทศ (ไม่รวมสินค้ากลุ่มอาหารสดและพลังงาน) เดือนพฤศจิกายน 2554 เท่ากับ 109.86 เมื่อเทียบกับเดือนเดียวกันปีก่อน สูงขึ้นร้อยละ 2.90 และเมื่อเทียบกับเดือนตุลาคม 2554 สูงขึ้นร้อยละ 0.03 โดยเฉลี่ยมกราคม-พฤศจิกายน 2554 เทียบกับระยะเดียวกันของปีก่อนสูงขึ้นร้อยละ 2.33 ซึ่งยังอยู่ในช่วงเป้าหมายของธนาคารแห่งประเทศไทยที่อยู่ระหว่างร้อยละ 0.5 - 3.0

ดัชนีราคาผู้บริโภคพื้นฐานของประเทศ (ไม่รวมสินค้ากลุ่มอาหารสดและพลังงาน) เดือนตุลาคม 2554 เท่ากับ 106.83 เมื่อเทียบกับเดือนเดียวกันปีก่อน สูงขึ้นร้อยละ 2.89 และเมื่อเทียบกับเดือนกันยายน 2554 สูงขึ้นร้อยละ 0.07 โดยเฉลี่ยมกราคม-ตุลาคม 2554 เทียบกับระยะเดียวกันของปีก่อนสูงขึ้นร้อยละ 2.28 ซึ่งยังอยู่ในช่วงเป้าหมายของธนาคารแห่งประเทศไทยที่อยู่ระหว่างร้อยละ 0.5 - 3.0

ดัชนีราคาผู้ผลิต

เดือนพฤศจิกายน 2554 เท่ากับ 138.4 เมื่อเทียบกับเดือนเดียวกันปีก่อน สูงขึ้นร้อยละ 3.5 จากการสูงขึ้นของหมวดผลิตภัณฑ์จากเหมือง ได้แก่ ราคาปิโตรเลียมดิบและก๊าซธรรมชาติ หมวดผลิตภัณฑ์อุตสาหกรรม โดยเฉพาะผลิตภัณฑ์ปิโตรเลียมโลหะขั้นมูลฐานและผลิตภัณฑ์โลหะ สำหรับหมวดผลผลิตเกษตรกรรม ดัชนีราคาลดลงเมื่อเทียบกับเดือนเดียวกันปีก่อน ตามการลดลงของราคามผลผลิตการเกษตรเป็นหลัก เนื่องจากปีที่ผ่านมาราคาค่อนข้างอยู่ระดับสูงตามราคาสินค้าเกษตรในตลาดโลก และเมื่อเทียบกับเดือนตุลาคม 2554 ดัชนีราคาผู้ผลิตไม่เปลี่ยนแปลง โดยเฉลี่ยมกราคม-พฤศจิกายน 2554 เมื่อเทียบกับระยะเดียวกันของปีก่อน สูงขึ้นร้อยละ 5.6

ดัชนีราคาวัสดุก่อสร้าง

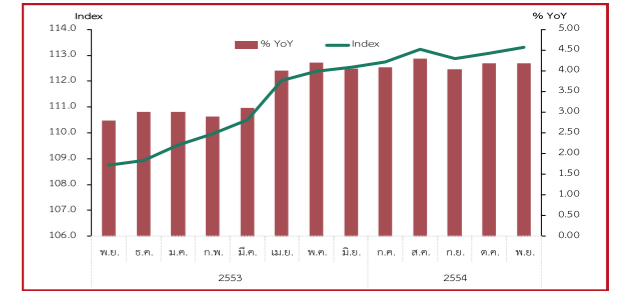
เดือนพฤศจิกายน 2554 เท่ากับ 122.9 เมื่อเทียบกับเดือนเดียวกันปีก่อน สูงขึ้นร้อยละ 7.3 จากการสูงขึ้นของหมวดเหล็กและผลิตภัณฑ์เหล็ก หมวดผลิตภัณฑ์คอนกรีตและหมวดวัสดุก่อสร้างอื่นๆ (อิฐมวลอุย ทราย) ทั้งนี้เนื่องจากต้นทุนราคาวัสดุก่อสร้างในการก่อสร้างปรับตัวสูงขึ้น รวมทั้งการก่อสร้างที่อยู่อาศัยขยายตัวเพิ่มขึ้นมากกว่าปีที่ผ่านมา และเมื่อเทียบกับเดือนตุลาคม 2554 สูงขึ้นร้อยละ 0.8 โดยเฉลี่ยมกราคม-พฤศจิกายน 2554 เมื่อเทียบกับระยะเดียวกันของปีก่อน สูงขึ้นร้อยละ 6.3

ดัชนีความเชื่อมั่นผู้บริโภค

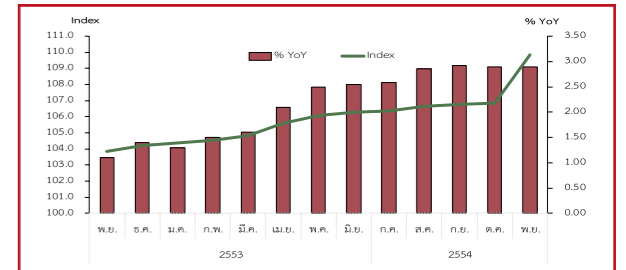
เดือนพฤศจิกายน 2554 (เบื้องต้น) มีค่า 19.1 ชะลอตัวลงจากเดือนที่ผ่านมา ซึ่งอยู่ที่ร้อยละ 23.8 ซึ่งค่าดัชนียังต่ำกว่า 50 สะท้อนให้เห็นว่าประชาชนยังขาดความเชื่อมั่นต่อเศรษฐกิจโดยรวมของประเทศ เนื่องจากปัจจุบันประเทศไทยประสบปัญหาภาวะอุทกภัยในหลายพื้นที่

ที่มา : สำนักดัชนีเศรษฐกิจการค้า สำนักงานนโยบายและยุทธศาสตร์การพาณิชย์ กระทรวงพาณิชย์

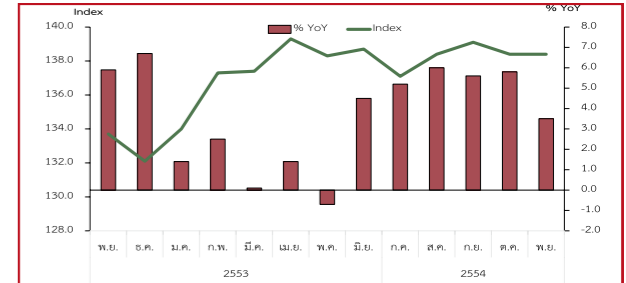
ดัชนีราคาผู้บริโภคทั่วไป (ปี 2550 = 100)



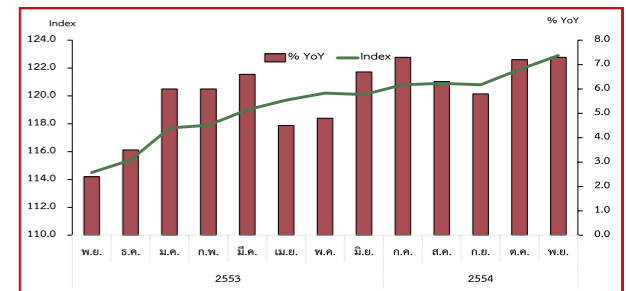
ดัชนีราคาผู้บริโภคพื้นฐาน (ปี 2550 = 100)



ดัชนีราคาผู้ผลิต (ปี 2548 = 100)



ดัชนีราคาวัสดุก่อสร้าง (ปี 2548 = 100)



ดัชนีความเชื่อมั่นผู้บริโภค



การค้าระหว่างประเทศของไทย : ตุลาคม 2554

การส่งออก

การส่งออกเดือนตุลาคม 2554 มีมูลค่า 17,192 ล้านดอลลาร์สหรัฐฯ ขยายตัวเพิ่มขึ้นร้อยละ 0.3 เมื่อเทียบกับเดือนเดียวกันของปีก่อน โดยการส่งออกสินค้าเกษตร/อุตสาหกรรมเกษตรยังขยายตัวสูงถึงร้อยละ 35.8 โดยเฉพาะ ยางพารา ผลิตภัณฑ์มันสำปะหลัง และอาหารขยายตัวร้อยละ 59.8, 44.2 และ 28.9 ตามลำดับ ในขณะที่ข้าวขยายตัวลดลงร้อยละ 4.7 สินค้าอุตสาหกรรมขยายตัวลดลงร้อยละ 11.8 สินค้าส่วนใหญ่ขยายตัวลดลง เนื่องจากประสบกับภาวะอุทกภัยน้ำท่วมอาทิ ได้แก่ เลนส์ ลดลงร้อยละ 37.8 ของเล่น (-34.5%) และเครื่องอิเล็กทรอนิกส์ (-22.1%) สำหรับสินค้าที่ยังขยายตัวได้แก่ ผลิตภัณฑ์ยาง (+22.8%) อาหารสัตว์เลี้ยง (+17.6%) และเม็ดและผลิตภัณฑ์พลาสติก (+11.0%) เป็นต้น ตลาดส่งออกสำคัญส่วนใหญ่ขยายตัวในอัตราสูงอาทิ อินโดนีเซียและพม่า (22.6%) เกาหลีใต้ (22.5%) จีน (21.1%) และอาเซียน9 (14.4%) เป็นต้น

การส่งออกในระยะ 10 เดือนของปี 2554 (มกราคม - ตุลาคม) มีมูลค่า 196,769 ล้านดอลลาร์สหรัฐฯ ขยายตัวร้อยละ 22.8 จากช่วงเดียวกันของปีก่อน

การนำเข้า

การนำเข้าเดือนตุลาคม 2554 มีมูลค่า 18,201 ล้านดอลลาร์สหรัฐฯ ขยายตัวร้อยละ 21.5 เมื่อเทียบกับเดือนเดียวกันของปีก่อน โดยการนำเข้ามีการขยายตัวทุกหมวดดังนี้ เชื้อเพลิง (23.9%) ทุน (8.1%) วัตถุดิบ/กึ่งสำเร็จรูป (31.3%) อุปกรณ์บริโภค (11.6%) ยานพาหนะและอุปกรณ์การขนส่ง (18.1%) และอาวุธ ยุทธปัจจัย และสินค้าอื่นๆ (77.5%) แหล่งนำเข้าสำคัญของไทย 5 อันดับแรก ได้แก่ ญี่ปุ่น จีน สหรัฐอเมริกา สหรัฐอาหรับเอมิเรตส์ และสวีเดน

การนำเข้าในระยะ 10 เดือนของปี 2554 (มกราคม - ตุลาคม) มีมูลค่า 192,498 ล้านดอลลาร์สหรัฐฯ เพิ่มขึ้นร้อยละ 29.1 จากช่วงเดียวกันของปีก่อน

ดุลการค้า

เดือนตุลาคม 2554 ไทยขาดดุลการค้า 1,009 ล้านดอลลาร์สหรัฐฯ ส่วนในช่วงเดือนมกราคม - ตุลาคม ไทยยังคงเกินดุลการค้ารวม 4,271 ล้านดอลลาร์สหรัฐฯ

ราคาสินค้าส่งออก

ดัชนีราคาสินค้าส่งออกเดือนตุลาคม 2554 อยู่ที่ 127.8 (ปี 2550=100) เพิ่มขึ้นร้อยละ 3.6 เมื่อเทียบกับช่วงเดียวกันของปีก่อน จากการสูงขึ้นของดัชนีทุกหมวด ได้แก่ หมวดสินค้าเกษตรกรรม ร้อยละ 6.2 อุตสาหกรรมเกษตร ร้อยละ 4.9 อุตสาหกรรม ร้อยละ 2.4 และแร่และเชื้อเพลิง ร้อยละ 14.6 ดัชนีราคาส่งออกเฉลี่ยเดือนมกราคม - ตุลาคม 2554 สูงขึ้นร้อยละ 6.3 เมื่อเทียบกับระยะเดียวกันของปีก่อน

ราคาสินค้านำเข้า

ดัชนีราคาสินค้านำเข้าเดือนตุลาคม 2554 อยู่ที่ 132.3 (ปี 2550=100) เพิ่มขึ้นร้อยละ 9.3 เมื่อเทียบกับช่วงเดียวกันของปีก่อน จากการสูงขึ้นของดัชนีหมวดสินค้าเชื้อเพลิง ร้อยละ 31.8 ทุน ร้อยละ 1.2 วัตถุดิบและกึ่งสำเร็จรูป ร้อยละ 7.0 สินค้าอุปโภคบริโภค ร้อยละ 5.2 และยานพาหนะและอุปกรณ์การขนส่ง ร้อยละ 2.4 ดัชนีราคานำเข้าของประเทศเฉลี่ยเดือนมกราคม - ตุลาคม 2554 สูงขึ้นร้อยละ 10.5 เมื่อเทียบกับระยะเดียวกันของปีก่อน

การค้าระหว่างประเทศของไทย

	มูลค่า (ล้านเหรียญสหรัฐฯ)			การเปลี่ยนแปลง (%YoY)		
	2553	ต.ค.54	ม.ค.-ต.ค.54	2553	ต.ค.54	ม.ค.-ต.ค.54
ส่งออก	195,307	17,192	196,769	28.1	0.3	22.8
นำเข้า	182,424	18,201	192,498	36.5	21.5	29.1
ดุลการค้า	12,883	-1,009	4,271			

สินค้าและตลาดส่งออก 5 อันดับแรก

สินค้า	มูลค่า			ประเทศ	มูลค่า		
	(ล้าน USD)	(% YoY)	(%)		(ล้าน USD)	(% YoY)	(%)
รถยนต์	1,275	-17.4	7.4	จีน	2,301	21.1	13.4
คอมพิวเตอร์	1,162	-25.0	6.8	ญี่ปุ่น	1,881	4.2	10.9
ยางพารา	1,115	59.8	6.5	สหรัฐฯ	1,673	-5.5	9.7
อิเล็กทรอนิกส์	844	-36.2	4.9	มาเลเซีย	1,008	12.7	5.9
เคมีภัณฑ์	732	51.2	4.3	ฮ่องกง	961	-15.1	5.6

สินค้าและแหล่งนำเข้า 5 อันดับแรก

สินค้า	มูลค่า			ประเทศ	มูลค่า		
	(ล้าน USD)	(% YoY)	(%)		(ล้าน USD)	(% YoY)	(%)
เครื่องจักรกล	2,252	302.1	12.4	ญี่ปุ่น	3,829	14.8	21.0
น้ำมันดิบ	2,129	25.8	11.7	จีน	2,344	17.7	12.9
เครื่องจักรกล	1,502	9.3	8.3	สหรัฐฯ	1,323	49.6	7.3
เหล็ก	1,374	29.8	7.6	สหรัฐฯ	1,065	34.8	5.9
เคมีภัณฑ์	1,291	28.7	7.1	สวีเดน	945	367.0	5.2

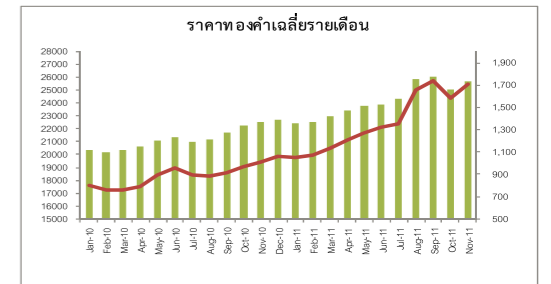
ดัชนีราคาส่งออก-นำเข้า

ดัชนีราคา	การเปลี่ยนแปลง (%MoM)			การเปลี่ยนแปลง (%YoY)		
	ส.ค.54	ก.ย.54	ต.ค.54	2553	ต.ค.54	ม.ค.-ต.ค.54
ส่งออก	0.1	0.2	0.3	9.1	3.6	6.3
นำเข้า	0.6	0.3	0.2	8.0	9.3	10.5

สถานการณ์ราคาทองคำ ราคาน้ำมัน อัตราแลกเปลี่ยน และ ราคาสินค้าเกษตร : พฤศจิกายน 2554

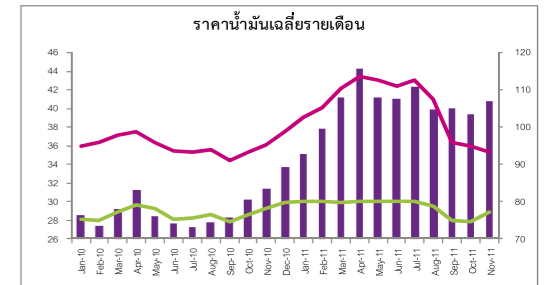
ราคาทองคำ

ราคาทองคำโดยเฉลี่ยในเดือนพฤศจิกายนอยู่ที่ 25,488 บาท เพิ่มขึ้นร้อยละ 4.37 เมื่อเทียบกับเดือนก่อนหน้า โดยราคาทองคำปรับขึ้นในช่วงต้นถึงกลางเดือน หลังจากมีการผลักดันมาตรการปฏิรูปภาคการคลังในอิตาลีของผู้นำคนใหม่ ทำให้นักลงทุนคลายความกังวลเกี่ยวกับวิกฤตหนี้ในยุโรป และกลับมาปรับลงในช่วงปลายเดือน เนื่องจากความกังวลเกี่ยวกับวิกฤตหนี้ทั้งในสหรัฐฯ และยุโรป ที่กำลังลุกลามเป็นวงกว้าง อีกทั้งส่งผลกระทบต่อตลาดหุ้นและตลาดสินค้าโภคภัณฑ์อื่นๆ ทำให้นักลงทุนเทขายสินทรัพย์เสี่ยงอย่างหุ้นและสินทรัพย์ที่ปลอดภัยรวมถึงทองคำ เพื่อเลือกถือเงินสดไว้ในมือ นอกจากนี้ การแข็งค่าของสกุลเงินเหรียญสหรัฐฯ ยังเป็นอีกปัจจัยที่กดดันราคาทองคำให้ร่วงลง



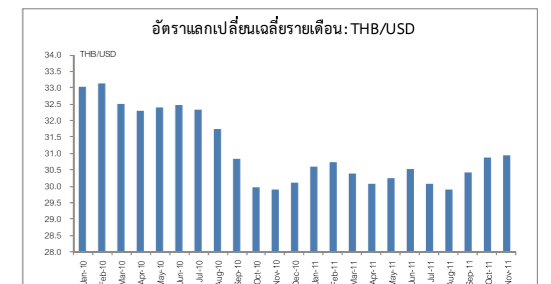
ราคาน้ำมัน

ในเดือนพฤศจิกายน ราคาน้ำมันดิบ WTI เฉลี่ยอยู่ที่ 97.13 เหรียญสหรัฐฯ ต่อบาร์เรล เพิ่มขึ้นจากเดือนก่อนหน้า ซึ่งอยู่ที่ 86.32 เหรียญสหรัฐฯ ต่อบาร์เรล เนื่องจากกลุ่มประเทศผู้ส่งออกน้ำมัน (โอเปก) ปรับเพิ่มคาดการณ์ความต้องการน้ำมันทั่วโลก และข่าวที่อิหร่านจะยังคงเดินหน้าโครงการนิวเคลียร์ ส่งผลให้ปริมาณความต้องการใช้น้ำมันเพิ่มขึ้น ประกอบกับตัวเลขเศรษฐกิจสหรัฐฯ ออกมาค่อนข้างดี โดยยอดค้าปลีกในเดือนตุลาคมปรับเพิ่มขึ้นร้อยละ 0.5 ส่วนการผลิตภาคอุตสาหกรรมก็ปรับเพิ่มขึ้นร้อยละ 0.7 ทำให้นักลงทุนคลายความกังวลเกี่ยวกับวิกฤตหนี้ในยุโรปได้ระดับหนึ่งอีกด้วย



อัตราแลกเปลี่ยน

ค่าเงินบาทในเดือนพฤศจิกายนเคลื่อนไหวในกรอบแคบ เฉลี่ยอยู่ที่ 30.95 บาทต่อเหรียญสหรัฐฯ อ่อนค่าลงเล็กน้อยจาก 30.89 บาทต่อเหรียญสหรัฐฯ ในเดือนก่อนหน้า เนื่องจากการปรับตัวลงของตลาดหุ้น บวกกับแรงเทขายอย่างหนักในค่าเงินยูโร ท่ามกลางการหลีกเลี่ยงความเสี่ยงของนักลงทุน หลังจากประเทศในยุโรปกำลังเผชิญปัญหาวิกฤตหนี้ที่ยืดเยื้อและลุกลามมากขึ้น ผ่นวกกับภาวะน้ำท่วมในไทยยังไม่คลี่คลาย



สินค้านำเข้า

ข้าว ราคาข้าวขาว 5% (ใหม่) และข้าวหอมมะลิ 100% ขึ้น 2 ราคาเฉลี่ยเดือนพฤศจิกายนอยู่ที่ 1,765 บาท/100กิโลกรัม และ 3,145 บาท/100 กิโลกรัม ปรับตัวสูงขึ้นจากเดือนที่แล้ว เนื่องจากโรงสีข้าวเพื่อเก็บเข้าคลังโครงการรับจำนำข้าวของรัฐบาล ส่งผลให้ปริมาณผลผลิตออกสู่ตลาดน้อยลงไม่เพียงพอต่อความต้องการ ผู้ส่งออกที่ต้องการซื้อจึงเสนอราคาซื้อสูงขึ้น สำหรับราคาในเดือนหน้า คาดว่าจะปรับตัวสูงขึ้นอีกเล็กน้อย เนื่องจากโครงการรับจำนำข้าวของรัฐบาลยังไม่สิ้นสุดลง (7 ต.ค. 54 - 29 ก.พ. 55) ยกเว้นภาคใต้ที่เริ่มรับจำนำ (1 ก.พ. - 31 ก.ค. 55)

ยางพารา

ราคายางแผ่นดิบและยางแผ่นรมควันชั้น 3 (ไม่อัดก้อน) ณ ตลาดกลางยางพาราสงขลา เดือนพฤศจิกายน เฉลี่ยกิโลกรัมละ 90.87 บาท และ 107.31 บาท ตามลำดับ ปรับตัวลดลงจากเดือนที่แล้ว เนื่องจากนักลงทุนยังมีความกังวลเกี่ยวกับวิกฤตหนี้ในกลุ่มยูโรโซนที่กำลังลุกลามไปยังประเทศอื่นๆ ในกลุ่ม ประกอบกับสถานการณ์น้ำท่วมในประเทศไทย ทำให้โรงงานผลิตรถยนต์ในไทยต้องหยุดการผลิต ส่งผลให้ความต้องการใช้ยางลดลง สำหรับราคาในเดือนธันวาคม คาดว่าจะปรับตัวเพิ่มขึ้นเล็กน้อย เนื่องจากภาคใต้ของไทยมีฝนตกหนักอย่างต่อเนื่อง ส่งผลให้ผลผลิตยางออกสู่ตลาดน้อยลง

	ต.ค.54	พ.ย.54	% Δ (MOM)	ม.ค.53-พ.ย.53	ม.ค.54-พ.ย.54	% Δ (YOY)
ข้าว : (THB/100Kg)						
ข้าวขาว 5% (ใหม่)	1,717.35	1,765.00	2.77	1,377.27	1,495.18	8.56
ข้าวหอมมะลิ 100% ชั้น 2	3,054.41	3,145.00	2.97	2,905.97	2,775.94	-4.47
ยางพารา : (THB/Kg)						
แผ่นดิบ ชั้น3	111.99	90.87	-18.85	102.63	136.31	32.82
แผ่นรมควัน ชั้น3	127.33	107.31	-15.72	111.30	152.16	36.71
ทองคำ						
ลอนดอน PM (USD/Troy oz.)	1,665.21	1,738.98	4.43	1,194.21	1,560.98	30.71
ไทย (THB/Baht)	24,421.15	25,488.46	4.37	18,126.55	22,567.98	24.50
น้ำมันดิบ : (USD/BBL)						
Dubai	103.39	106.88	3.37	76.52	105.73	38.16
WTI	86.32	97.13	12.51	77.93	94.60	21.38
อัตราแลกเปลี่ยน						
THB/USD	30.89	30.95	0.22	32.07	30.43	-5.13

ที่มา: CEIC

...ธ เป็นพลังแผ่นดิน สืบสานพลังชีวิตของชนชาวไทย
อุ้นใจไพร่ฟ้า พระบวญญาเกริกไกร ภูมิพลมหาราช...



สำนักงานนโยบายและยุทธศาสตร์การพาณิชย์ กระทรวงพาณิชย์
44/100 ถนน นนทบุรี 1 ตำบลบางกระสอ อำเภอเมือง จังหวัดนนทบุรี 11000