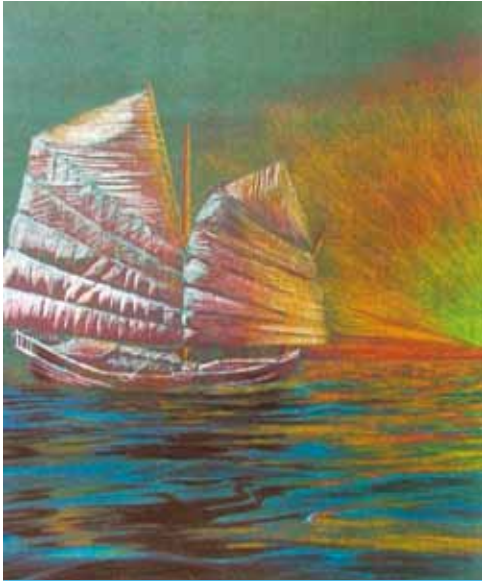


การเปลี่ยนแปลงภายในประเทศและผลกระทบต่อภาคเศรษฐกิจ:
วิเคราะห์ด้วยแบบจำลองเพชรแห่งความได้เปรียบของชาติ



พาณิชย์รวมใจ
ช่วยผู้ประสบอุทกภัย
2554

ภาพรวมเศรษฐกิจไทย | ตัวชี้วัดเศรษฐกิจการค้า
การค้าระหว่างประเทศของไทย | สถานการณ์ราคาสินค้าสำคัญ



วารสารรายเดือน
สำนักงานนโยบายและยุทธศาสตร์การพาณิชย์
กระทรวงพาณิชย์

พฤศจิกายน 2554
ปีที่ 1 ฉบับที่ 4

Editor's Note

วารสาร สนย. ฉบับที่ 4 มาพร้อมกับสถานการณ์น้ำท่วมที่กำลังเกิดขึ้นในปัจจุบัน ที่ได้สร้างความเสียหายทั้งชีวิตและทรัพย์สินต่อผู้ประสบภัยอย่างมหาศาล นอกจากนี้ยังมีผลกระทบที่ตามมาคือการหดตัวของภาวะเศรษฐกิจของไทย แต่อย่างไรก็ตามประเทศไทยเรายังโชคดีที่ทุกภาคส่วนทั้งภาครัฐและเอกชนต่างร่วมมือและสามัคคีกัน ช่วยกันแก้ไขปัญหาต่างๆ เพื่อให้ผ่านวิกฤตินี้ไปได้ รวมทั้งยังหามาตรการเพื่อฟื้นฟูและป้องกันภัยที่อาจเกิดขึ้นในอนาคตอีกด้วย

ในส่วนของกระทรวงพาณิชย์เอง ได้ให้ความช่วยเหลือและเยียวยาผู้ประสบภัย ทางด้านการดูแลราคาสินค้าให้เกิดความเป็นธรรม ตั้งศูนย์ช่วยเหลือผู้ประสบภัย รับบริจาคสิ่งของและรับเรื่องร้องเรียนต่างๆ ของประชาชนและผู้ประกอบการ รวมทั้งศึกษาหามาตรการเยียวยาผู้ประกอบการ ทั้งผู้ผลิต ผู้ส่งออก ผู้ค้าส่งค้าปลีก รวมถึงผู้ประกอบการในภาคเกษตรที่ได้รับผลกระทบหลังน้ำท่วมอีกด้วย ความร่วมมือร่วมใจของหน่วยงานต่างๆ ทั้งภาครัฐและเอกชนในการแก้ไขปัญหาและฟื้นฟูเศรษฐกิจไทยภายหลังจากน้ำท่วม จะเป็ปัจจัยสำคัญที่ทำให้ประเทศไทยเราผ่านพ้นวิกฤตได้ไม่ช้านัก

สำหรับวารสาร สนย. ฉบับที่ 4 นี้ ขอแนะนำเสนอการดำเนินโครงการพัฒนาเศรษฐกิจการค้าภายในประเทศสู่สากล ตามนโยบายเร่งด่วนในการสร้างความสมดุลด้านการค้าทั้งในและต่างประเทศ รวมทั้งยังมีบทวิเคราะห์เกี่ยวกับการเปลี่ยนแปลงภายในประเทศและผลกระทบต่อภาคเศรษฐกิจ โดยใช้แบบจำลองเพชรแห่งความได้เปรียบของชาติ

นอกจากนี้วารสาร สนย. ฉบับที่ 4 ยังคงนำเสนอภาพรวมเศรษฐกิจไทย ตัวชี้วัดเศรษฐกิจการค้าที่สำคัญ สถานการณ์การค้าระหว่างประเทศ และสถานการณ์ราคาสินค้าที่สำคัญ เช่น สินค้าเกษตร ทองคำ น้ำมัน อีกเช่นเคย และเรานัดอย่างยิ่งที่จะรับฟังความคิดเห็น ข้อเสนอแนะและคำติชมต่างๆ จากผู้อ่านทุกท่าน

บรรณาธิการ

CONTENT

Special Talks.....3
การเปลี่ยนแปลงภายในประเทศและผลกระทบต่อภาคเศรษฐกิจ.....4
ภาพรวมเศรษฐกิจไทย.....8
ตัวชี้วัดเศรษฐกิจการค้า.....9
การค้าระหว่างประเทศของไทย.....10
สถานการณ์ราคาสินค้าสำคัญ.....11

ผู้จัดทำ

ที่ปรึกษา

ผู้อำนวยการ
สำนักงานนโยบายและยุทธศาสตร์การพาณิชย์
เบญจวรรณ รัตนประยูร

บรรณาธิการ

รองผู้อำนวยการ
สำนักงานนโยบายและยุทธศาสตร์การพาณิชย์
ลิษา พงษ์พุกษา

กองบรรณาธิการ

พรกมล เกษอารี	สาคร แดงงาม
ชนินทร ทริมเจริญ	อนุชา ขาญประโคน
ณิชชาภัทร กาญจนอุดมการณ์	ญาณี ศรีมณี
ศุภานถ ศรีพงศ์	มนิสาน นวลเต็ม
การะเกด ศกุนตนาค	วรพัทธ์ ฐิตะดิลก
นิตยา ชูมี	

เจ้าของ

สำนักงานนโยบายและยุทธศาสตร์การพาณิชย์
กระทรวงพาณิชย์
44/100 ถนน นนทบุรี 1 ตำบลบางกระสอบ
อำเภอเมือง จังหวัดนนทบุรี 11000
โทร 0 2507 7895 โทรสาร 0 2547 5687

Getting Around with TPSO

สำนักงานนโยบายและยุทธศาสตร์การพาณิชย์ (สนย.) โดยนางเบญจวรรณ รัตนประยูร ที่ปรึกษาราชการพาณิชย์ ปฏิบัติหน้าที่ ผู้อำนวยการสำนักงานนโยบายและยุทธศาสตร์การพาณิชย์ หัวหน้าคณะเดินทางฯ ร่วมกับพาณิชย์จังหวัดที่มีสินค้าข้าวและผลิตภัณฑ์ที่มีศักยภาพในจังหวัด ประกอบด้วย นครสวรรค์ เพชรบูรณ์ สุรินทร์ อุบลราชธานี ร้อยเอ็ด พัทลุง สุพรรณบุรี และปทุมธานี ได้เดินทางไปราชการ ณ ประเทศสวิตเซอร์แลนด์



และฝรั่งเศส ระหว่างวันที่ 20-26 กันยายน 2554 โดยได้ประชุมหารือกับบริษัทผู้ผลิต ผู้นำเข้า และผู้ค้าข้าวรายใหญ่ใน 2 ประเทศ ประกอบด้วย บริษัท FUGA AG, บริษัท Swiss Agri-Trading (SAT) ประเทศสวิตเซอร์แลนด์ บริษัท Soufflet Group, บริษัท TANG FRERES Import-Export และร้านอาหาร Oriental Kitchen กรุงปารีส ประเทศฝรั่งเศส และได้นำเสนอข้อมูลข้าวและผลิตภัณฑ์จากข้าวของแต่ละจังหวัด ให้แก่ผู้ประกอบการนำเข้า-ส่งออกสินค้าข้าวเป้าหมาย เพื่อเป็นการให้ข้อมูลเกี่ยวกับข้าวไทย ซึ่งมีคุณลักษณะ คุณภาพ และการนำไปใช้แปรรูปได้หลากหลาย อาทิ ข้าวสังข์หยด ของจังหวัดพัทลุง ซึ่งมีคุณค่าทางโภชนาการสูง ข้าวกล้องงอกที่มีสารกาบา สามารถป้องกันโรคอัลไซเมอร์ได้ ข้าวอินทรีย์ (Organic) ของจังหวัดสุรินทร์ ข้าวหอมปทุม ซึ่งมีคุณภาพไม่แพ้ข้าวหอมมะลิ และมีราคาอยู่ระหว่างข้าวหอมมะลิและข้าวขาว นมผงที่แปรรูปจากข้าว ของจังหวัดเพชรบูรณ์ เป็นต้น

พาณิชย์นำข้าวไทยไปยุโรป..

กระทรวงพาณิชย์มีแนวนโยบายในการพัฒนาการค้าทั้งในประเทศ และต่างประเทศ จึงได้ดำเนินโครงการพัฒนาเศรษฐกิจการค้าภายในประเทศสู่สากล โดยมุ่งยกระดับสินค้าที่มีศักยภาพของแต่ละภูมิภาคของไทย โดยเฉพาะอย่างยิ่ง สินค้าข้าวและผลิตภัณฑ์ ในการเชื่อมต่อและสร้างเครือข่ายผู้ผลิต-ผู้ค้า สินค้าข้าวและผลิตภัณฑ์ที่ทำจากข้าว ซึ่งเป็นสินค้าเกษตรของไทยที่มีศักยภาพในระดับโลก และเป็นสินค้าที่แต่ละภูมิภาคมีศักยภาพในการผลิตและพัฒนาสามารถผลักดันสู่ตลาดต่างประเทศ สำนักงานนโยบายและยุทธศาสตร์การค้าพาณิชย์ (สนย.) โดยนางเบญจวรรณ รัตนประยูร ที่ปรึกษาการพาณิชย์ ปฏิบัติหน้าที่ผู้อำนวยการสำนักงานนโยบายและยุทธศาสตร์การค้าพาณิชย์ ร่วมกับพาณิชย์จังหวัดที่มีสินค้าข้าวและผลิตภัณฑ์ที่มีศักยภาพในจังหวัด ประกอบด้วยจังหวัด นครสวรรค์ เพชรบูรณ์ สุรินทร์ อุบลราชธานี ร้อยเอ็ด พัทลุง สุพรรณบุรี และปทุมธานี ได้ประชุมหารือกับบริษัทผู้ผลิต ผู้นำเข้า และผู้ค้าข้าวรายใหญ่ ประกอบด้วย บริษัท FUGA AG, บริษัท Swiss Agri-Trading (SAT) ประเทศสวิตเซอร์แลนด์ บริษัท Soufflet Group, บริษัท TANG FRERES Import-Export และร้านอาหาร Oriental Kitchen กรุงปารีส ประเทศฝรั่งเศส โดยได้นำเสนอข้อมูลข้าวและผลิตภัณฑ์จากข้าวของแต่ละจังหวัด ให้แก่ผู้ประกอบการนำเข้า-ส่งออกสินค้าข้าวเป้าหมาย เพื่อเป็นการให้ข้อมูลเกี่ยวกับข้าวไทย ซึ่งมีคุณลักษณะ คุณภาพ และการนำไปใช้แปรรูปได้หลากหลาย อาทิ ข้าวสังข์หยด ของจังหวัด พัทลุง ซึ่งมีคุณค่าทางโภชนาการสูง ข้าวกล้องงอกที่มีสารกาบา สามารถป้องกันโรควิตกกังวลได้ ข้าวอินทรีย์ (Organic) ของจังหวัดสุรินทร์ ข้าวหอมปทุม ซึ่งมีคุณภาพไม่แพ้ข้าวหอมมะลิ และมีราคาอยู่ระหว่างข้าวหอมมะลิและข้าวขาว นมผงที่แปรรูปจากข้าว ของจังหวัดเพชรบูรณ์ เป็นต้น ซึ่ง บริษัทเป้าหมายต่างให้ความสนใจกับข้าวไทย ทั้งข้าวคุณภาพดีราคาสูงซึ่งเหมาะกับตลาดที่มีกำลังซื้อ อาทิ ข้าวหอมมะลิ ข้าวอินทรีย์ และข้าวคุณภาพปานกลาง ที่มีระดับราคา รองลงมา เช่น ข้าวหอมปทุม หรือข้าวหัก เป็นต้น



จากการประชุมร่วมกับผู้ประกอบการนำเข้า-ส่งออกข้าวในประเทศสวิตเซอร์แลนด์ และฝรั่งเศส พบว่า ผู้ประกอบการทุกรายมีความกังวลเรื่องการค้ากำหนดนโยบายรับจำนำข้าวของรัฐบาลไทยว่าจะส่งผลให้ราคาข้าวในตลาดโลกสูงขึ้น ซึ่งจะส่งผลกระทบต่อให้ข้าวไทยสูญเสียความสามารถในการแข่งขัน เมื่อเทียบกับข้าวจากประเทศอื่น ที่ราคาต่ำกว่า เช่น เวียดนาม กัมพูชา อินเดีย ปากีสถาน และประเทศในทวีปแอฟริกา โดยคณะ ได้ชี้แจงว่าการรับจำนำข้าวของรัฐบาลไทยมีการกำหนดระดับราคาที่แตกต่างกัน เช่น ราคารับจำนำ 20,000 บาทต่อตัน เป็นราคารับจำนำของข้าวเปลือกหอมมะลิเท่านั้น หากเป็นข้าวเปลือกชนิดอื่น ๆ จะรับจำนำในราคาตลาดหล่นลงมา เป็นต้น ดังนั้น นโยบายการรับจำนำข้าวของไทย อาจส่งผลให้ราคาข้าวในตลาดโลกสูงขึ้นบ้าง แต่จะไม่กระทบต่อราคาข้าวทุกชนิด นอกจากนี้ จากการสำรวจตลาดสินค้าข้าว ทั้งในซูเปอร์มาร์เก็ตตะวันตก ในประเทศสวิตเซอร์แลนด์ และซูเปอร์มาร์เก็ตเอเชียรายใหญ่ในปารีส (Tang Freres) พบว่ามีสินค้าข้าวจากประเทศไทยหลายชนิดวางจำหน่าย อาทิ ข้าวหอมมะลิ ข้าวหอมปทุม ข้าวกล้อง ข้าวเหนียว ข้าวเหนียวดำ แต่มีข้อสังเกตว่าบรรจุภัณฑ์ข้าวหอมมะลิ ข้าวหอมปทุม ฯลฯ แม้จะระบุว่ามาจากประเทศไทย แต่ไม่มีสัญลักษณ์เป็นการรับประกันว่าได้บรรจุ

จากไทยอย่างแท้จริง อาจมีการปลอมปนข้าวไทยกับข้าวจากประเทศอื่นซึ่งมีคุณภาพต่ำกว่าได้ ทำให้ภาพลักษณ์ของข้าวไทยเสียหาย ไม่ได้คุณภาพตามความคาดหวังของผู้บริโภค

ข้อเสนอแนะเชิงนโยบาย

- จากความกังวลของผู้ประกอบการต่างประเทศในประเด็นเรื่องราคาข้าวไทยที่มีแนวโน้มสูงขึ้น อันเนื่องมาจากนโยบายรับจำนำข้าว ประกอบกับทิศทางทางการเจรจาในข้อตกลงทางการค้าของ WTO ที่ต้องการลดอุปสรรค และการบิดเบือนทางการค้าของประเทศสมาชิก รัฐบาลไทยควรพิจารณาปัจจัยสนับสนุนการค้าข้าวในประเด็นอื่นๆ นอกเหนือจากการสนับสนุนด้านราคาโดยตรงด้วย เช่น การพัฒนาระบบชลประทาน การสนับสนุนการวิจัยและพัฒนาพันธุ์ข้าว (R&D) และเทคโนโลยีในการผลิต การแปรรูปข้าว เพื่อเป็นการเพิ่มผลผลิตต่อไร่ และเพิ่มมูลค่าให้กับข้าวไทย อันจะทำให้เกษตรกรของไทยมีรายได้ต่อหัวสูงขึ้นอย่างแท้จริง มากกว่าการชดเชยด้านราคาแต่เพียงอย่างเดียว ซึ่งอาจมีความเสี่ยงต่อปริมาณและมูลค่าการส่งออกที่อาจลดลง เพราะลูกค้าหันไปซื้อข้าวจากแหล่งที่มีราคาถูกกว่า
- ผู้นำเข้าบางรายยังมีความเข้าใจโครงการจำนำราคาข้าวไม่ถูกต้อง อาทิ เข้าใจว่ารัฐบาลไทยรับจำนำข้าวเปลือกทุกประเภท 20,000 บาทต่อตัน ซึ่งในความจริงแล้ว เป็นราคาจำนำข้าวเปลือกหอมมะลิเท่านั้น ดังนั้น กระทรวงพาณิชย์จึงควรทำความเข้าใจกับผู้นำเข้า ถึงรายละเอียดของโครงการฯ ผ่านสำนักงานส่งเสริมการค้าในต่างประเทศ เพื่อให้ผู้นำเข้าข้าวรับทราบข้อมูลที่ถูกต้อง ไม่ส่งผลกระทบต่อการค้าส่งออกข้าวของไทย
- ประการสำคัญในการรักษาภาพลักษณ์ข้าวไทยซึ่งเป็นที่ยอมรับไปทั่วโลก คือการรักษามาตรฐาน ข้าวที่มีคุณภาพในทุกบรรจุภัณฑ์ที่ระบุว่าเป็นข้าวจากประเทศไทย ซึ่ง ณ ปัจจุบัน ประสพปัญหาการปลอมปนของ ข้าวไทย โดยเฉพาะข้าวหอมมะลิกับข้าวจากประเทศอื่นที่มีคุณภาพต่ำกว่า นำไปขายในราคามาตรฐานข้าวหอมมะลิไทย ส่งผลให้ภาพลักษณ์คุณภาพข้าวไทยเสียหาย ดังนั้น กระทรวงพาณิชย์จึงจำเป็นต้องติดตาม ตรวจสอบ มาตรฐานของข้าวบรรจุถุงของไทย ที่นำไปวางขายในตลาดต่างประเทศด้วย เพื่อความชัดเจนของแหล่งที่มาของข้าว และผู้บริโภคได้รับความพึงพอใจตามความคาดหวังในคุณภาพของข้าวไทย



การเปลี่ยนแปลงภายในประเทศและผลกระทบต่อภาคเศรษฐกิจ: วิเคราะห์ด้วยแบบจำลองเพชรแห่งความได้เปรียบของชาติ

ดร.ฤทัยชนก จริจจิตร : สำนักนโยบายเศรษฐกิจการพาณิชย์มหภาค

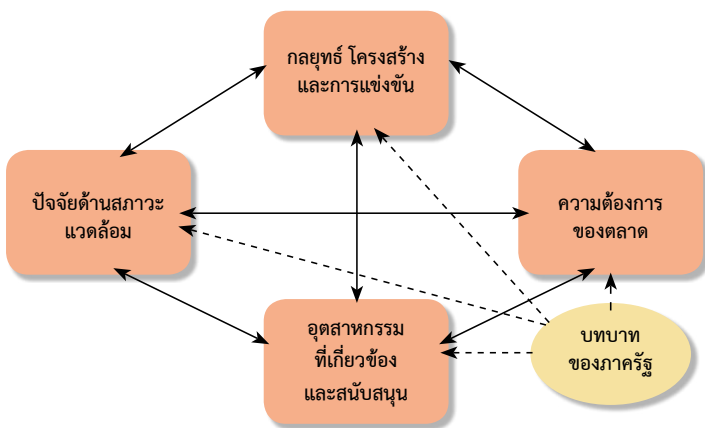
การศึกษาชิ้นนี้มีวัตถุประสงค์ในการวิเคราะห์บริบทการเปลี่ยนแปลงที่สำคัญ ซึ่งได้เกิดขึ้นในประเทศไทยและส่งผลกระทบต่อการพัฒนาเศรษฐกิจ รวมทั้งการพัฒนาประเทศโดยรวม ถึงแม้ว่าประเด็นการเปลี่ยนแปลงเหล่านี้ได้สร้างจุดแข็งที่เป็นพื้นฐานสำหรับการเติบโตและเป็นโอกาสสำหรับการพัฒนาประเทศหลายประเด็นก็เปรียบเสมือนจุดอ่อนซึ่งต้องได้รับการแก้ไขและนับเป็นความเสี่ยงที่ภาครัฐต้องมีการออกแบบนโยบายและยุทธศาสตร์เพื่อเตรียมความพร้อมในการรับมือ

แบบจำลองเพชรแห่งความได้เปรียบของชาติ Diamond Model of National Advantage

โดย Michael E. Porter

แบบจำลองเพชรแห่งความได้เปรียบของชาติได้ถูกนำมาใช้เป็นกรอบความคิดหลักในการวิเคราะห์และสังเคราะห์ข้อมูลซึ่งนำมาจากทิศทางแผนพัฒนา ฉบับที่ 11 ของสำนักงานคณะกรรมการพัฒนาการเศรษฐกิจและสังคมแห่งชาติ ทั้งนี้การเลือกใช้แบบจำลองเพชรฯ ก็เพื่อประโยชน์ในการประเมินศักยภาพในการแข่งขันทางธุรกิจของประเทศ ซึ่งเป็นวิธีการที่เหมาะสมสำหรับพิจารณาสภาพแวดล้อมเพื่อเป็นข้อมูลบริบทประกอบการตัดสินใจ ในการออกแบบยุทธศาสตร์และกลยุทธ์สำหรับการพัฒนาเศรษฐกิจและภาคธุรกิจของประเทศไทยต่อไป แบบจำลองเพชรฯ มีส่วนประกอบที่สำคัญคือ ปัจจัยในการดำเนินงานที่มีผลต่อการแข่งขันทางธุรกิจของประเทศ 1 ประเด็นหลักที่สัมพันธ์กัน และบทบาทของภาครัฐซึ่งเป็นประเด็นสนับสนุน

แผนภาพ 1: แบบจำลองเพชรแห่งความได้เปรียบของชาติ



ปัจจัยด้านสถานะแวดล้อม (Factor Conditions)

1. ทรัพยากรมนุษย์ (Human Resources)

1.1 การเปลี่ยนแปลงโครงสร้างประชากร ความเปลี่ยนแปลงที่มีนัยสำคัญคือการที่โครงสร้างประชากรไทยมีสัดส่วนประชากรวัยสูงอายุเพิ่มขึ้น ประชากรวัยเด็กและวัยแรงงานลดลง สภาพพัฒนาฯ ระบุว่าโครงสร้างประชากรวัยเด็กของประเทศไทยมีสัดส่วนลดลงอย่างต่อเนื่อง ซึ่งเป็นผลมาจากอัตราการเกิดของประชากรชะลอตัวลง ทำให้สัดส่วนประชากรวัยแรงงานลดลง ในช่วงแผนพัฒนาฯ ฉบับที่ 11 ประเทศไทยได้ก้าวเข้าสู่สังคมผู้สูงอายุแล้ว และจะกลายเป็นสังคมผู้สูงอายุอย่างสมบูรณ์ในปี 2568 เมื่อประชากรสูงอายุจะมีสัดส่วนร้อยละ 20 ในขณะที่เด็กจะมีสัดส่วนเพียงร้อยละ 18

ผลิตภาพแรงงาน ประเทศไทยยังประสบปัญหาเกี่ยวกับคุณภาพการศึกษา ซึ่งยังไม่มีประสิทธิภาพเท่าที่ควร จึงทำให้ผลิตภาพในวัยแรงงานมีอัตราค่อนข้างต่ำ นอกจากนี้การเพิ่มขึ้นของสัดส่วนประชากรสูงอายุอาจส่งผลกระทบต่อผลิตภาพแรงงานเนื่องจากกำลังคนในวัยหนุ่มสาวมีสัดส่วนที่น้อยลง และสังคมผู้สูงอายุอาจนำไปสู่ภาวะขาดแคลนกำลังคนในอนาคต ซึ่งกระทบต่อภาคการผลิตของประเทศโดยรวม โดยเฉพาะในภาคเกษตรซึ่งประสบปัญหาจากการขาดแคลนแรงงานในวัยหนุ่มสาว

1.2 โครงสร้างตลาดแรงงานขาดความสมดุล นอกจากการที่โครงสร้างประชากรเข้าสู่สังคมผู้สูงอายุแล้ว ประเทศไทยยังประสบปัญหาด้านทรัพยากรมนุษย์เนื่องจากโครงสร้างตลาดแรงงานขาดความสอดคล้องระหว่างอุปสงค์กับอุปทานของกำลังคนในประเทศ ทั้งนี้เป็นเพราะการผลิตแรงงานในระดับปริญญาตรีหรือสูงกว่ามีเกินหนึ่งในสาขาที่ไม่ตรงกับความต้องการส่วนใหญ่ของตลาดแรงงาน

2. ทรัพยากรกายภาพ (Physical Resources)

2.1 ทรัพยากรธรรมชาติ ไทยยังคงประสบกับปัญหาด้านทรัพยากรธรรมชาติและสิ่งแวดล้อมเนื่องจากผลของการเปลี่ยนแปลงสภาพภูมิอากาศ ที่ชัดเจนคือการเปลี่ยนแปลงในเชิงพื้นที่ อาทิ การเพิ่มสูงขึ้นของอุณหภูมิในเขตลุ่มแม่น้ำเจ้าพระยาและภาคตะวันออกเฉียงเหนือตอนล่าง รวมทั้งมีการคาดการณ์ว่าปริมาณน้ำฝนในระยะ 20 ปีข้างหน้าอาจลดต่ำลง ทรัพยากรกายภาพที่ถูกทำลายจากภาวะโลกร้อนครอบคลุมในหลายมิติและส่งผลกระทบต่อหลายภาคส่วน ไม่ว่าจะเป็นการประมง การท่องเที่ยว และการเกษตร ซึ่งสูญเสียผลผลิตจากการเกิดภัยแล้งหรือน้ำท่วมนับเป็นมูลค่ากว่า 4,000 ล้านบาทต่อปี นอกจากนี้ยังสูญเสียปัจจัยการผลิตซึ่งกระทบต่อประสิทธิภาพของภาคการผลิต

แผนภาพ 2: องค์ประกอบของแบบจำลองเพชรแห่งความได้เปรียบของชาติ



2.2 การพึ่งพาลังงานจากภายนอก ในด้านพลังงาน ไทยยังคงมีความเปราะบางต่อการเปลี่ยนแปลงด้านปริมาณและราคาจากอุปทานภายนอกเนื่องจากยังมีความจำเป็นต้องพึ่งพาลังงานจากต่างประเทศในสัดส่วนที่สูงมาก สภาพพัฒนาประเมินว่าในปี 2552 มีการนำเข้าพลังงานเชิงพาณิชย์ขั้นต้นถึงร้อยละ 56 ทำให้ไทยมีความอ่อนไหวต่อราคาน้ำมันดิบในตลาดโลกซึ่งมีแนวโน้มขยับตัวสูงขึ้นอย่างต่อเนื่องและมีนัยสำคัญต่อต้นทุนการผลิต เนื่องจากอุปทานน้ำมันมีแนวโน้มลดลง จึงสวนทางกับอุปสงค์ที่พุ่งขึ้นจากความต้องการของเศรษฐกิจใหม่ อาทิ กลุ่ม BRICs

การส่งเสริมการผลิตพลังงานในประเทศ ที่ผ่านมารัฐบาลได้ตระหนักถึงปัญหาด้านพลังงานจึงมีความพยายามส่งเสริมการผลิตพลังงานภายในประเทศเพื่อลดปริมาณการนำเข้า รวมทั้งส่งเสริมการผลิตและการใช้พลังงานทดแทน อีกด้านหนึ่งรัฐบาลก็พยายามกระตุ้นในเรื่องการประหยัดพลังงานโดยเน้นการใช้อย่างมีประสิทธิภาพ ทว่าการส่งเสริมการผลิตพลังงานภายในประเทศยังไม่ประสบความสำเร็จมากนัก สาเหตุส่วนหนึ่งเป็นเพราะยังมีความขัดแย้งระหว่างการผลิตพืชอาหารและพืชพลังงาน นอกจากนี้การศึกษาก็เพื่อเตรียมการผลิตยังใช้ระยะเวลานานเนื่องจากต้องผ่านกระบวนการมีส่วนร่วมของประชาชน รวมถึงการพิจารณาผลกระทบต่อในด้านต่างๆ

2.3 ความเสี่ยงจากการพึ่งพาวัตถุดิบจากภายนอก ถึงแม้ว่าที่ผ่านมาอุตสาหกรรมในประเทศมีการเติบโตในอัตราสูง ภาคอุตสาหกรรมกำลังประสบปัญหาจากการพึ่งพาปัจจัยการผลิตจากต่างประเทศเป็นจำนวนมาก ซึ่งทำให้โครงสร้างมีความอ่อนไหวต่อการเปลี่ยนแปลงภายนอกที่ยากต่อการควบคุม จึงเป็นความเสี่ยงซึ่งอาจเป็นปัญหาสำหรับการพัฒนาที่ยั่งยืน อย่างไรก็ตาม ในระยะที่ผ่านมาได้มีความเปลี่ยนแปลงในทิศทางที่ดีขึ้นซึ่งเป็นผลจากการที่ได้มีการประยุกต์ใช้ปรัชญาเศรษฐกิจพอเพียง ที่สำคัญคือภาคธุรกิจได้เล็งเห็นถึงความสำคัญของความสามารถในการพึ่งพาตนเองโดยใช้วัตถุดิบภายในประเทศมากยิ่งขึ้น

2.4 สถานที่ตั้งที่เอื้อต่อการเป็นศูนย์กลางภูมิภาค ไทยมีที่ตั้งซึ่งเอื้อต่อการเป็นศูนย์กลางของอาเซียนจึงถือเป็นจุดยุทธศาสตร์ของภูมิภาค ไทยตั้งอยู่ในทวีปเอเชียในภูมิภาคเอเชียตะวันออกเฉียงใต้บริเวณคาบสมุทรอินโดจีน ที่ตั้งของประเทศไทยจึงนับว่ามีคุณลักษณะที่ดีและส่งผลเชิงบวกในหลายด้านโดยเฉพาะทางเศรษฐกิจ เนื่องจากภูมิภาคเอเชียตะวันออกเฉียงใต้มีประชากรหนาแน่นจึงถือเป็นตลาดที่สำคัญแห่งหนึ่งของโลก นอกจากนี้ยังมีปริมาณทรัพยากรธรรมชาติค่อนข้างมากเมื่อเทียบกับภูมิภาคอื่นๆ จึงนับเป็นแหล่งวัตถุดิบในการผลิตและแหล่งเกษตรกรรมที่สำคัญของโลก การที่ไทยตั้งอยู่ในศูนย์กลางของภูมิภาคจึงเป็นประโยชน์ทั้งต่อการส่งออกและการจัดหาวัตถุดิบสำหรับการผลิต

3. ทรัพยากรความรู้ (Knowledge Resources)

3.1 ความเสี่ยงจากการพึ่งพาทรัพยากรความรู้จากภายนอก ในลักษณะเดียวกันกับการใช้วัตถุดิบจากภายนอกประเทศเป็นจำนวนมาก ประเทศไทยก็พึ่งพาทุนองค์ความรู้และเทคโนโลยีในการผลิตจากต่างประเทศ ซึ่งส่งผลให้โครงสร้างอุตสาหกรรมไทยขาดความมั่นคงและมีลักษณะเปราะบางต่อการเปลี่ยนแปลงภายนอก ปัญหานี้เกิดขึ้นในภาคเกษตรด้วยเช่นกัน ซึ่งทำให้ระบบการผลิตต้องใช้วิธีการนำเข้าปัจจัยการผลิตจากต่างประเทศเป็นจำนวนมากส่งผลให้ต้นทุนการผลิตสูง

3.2 แนวโน้มในเชิงบวก การรับเอาปรัชญาเศรษฐกิจพอเพียงมาประยุกต์ใช้ก็ได้นำมาซึ่งความเปลี่ยนแปลงโดยส่งเสริมประเด็นการพัฒนาองค์ความรู้จากภูมิปัญญาท้องถิ่นเพื่อเพิ่มความสามารถในการพึ่งพาตนเองโดยเฉพาะในภาคธุรกิจและภาคเกษตรกรรม นอกจากนี้ยังมีการใช้ทฤษฎีใหม่ตามแนวพระราชดำริซึ่งช่วยเพิ่มรายได้และลดรายจ่ายของเกษตรกร อีกหนึ่งในพัฒนาการที่ดีด้านทรัพยากรความรู้คือการที่ภาครัฐให้ความสำคัญอย่างจริงจังมากขึ้นกับการเสริมสร้างองค์ความรู้และกระบวนการเรียนรู้อย่างต่อเนื่อง ซึ่งเห็นได้จากการพัฒนาหลักสูตรการศึกษาขั้นพื้นฐานและระดับมหาวิทยาลัย รวมทั้งการเสริมสร้างเครือข่ายการเรียนการสอนในมหาวิทยาลัย เป็นต้น

4. ทรัพยากรทุน (Capital Resources) ในบริบทของทรัพยากรทุน นับตั้งแต่วิกฤตเศรษฐกิจสิ้นสุดลงในปี 2540 จนถึงปัจจุบัน ภาคการเงินของไทยได้ทวีความเข้มแข็งขึ้น เมื่อพิจารณาในรายละเอียดพบว่าปัจจัยที่มีอิทธิพลในการกำหนดทิศทางของภาคการเงินต่อไปในระยะนี้ ได้แก่

4.1 แผนพัฒนาระบบสถาบันการเงินระยะที่ 2 (2553 - 2557) ส่งผลในด้านแหล่งทุนโดยเฉพาะการเพิ่มปริมาณธนาคาร จึงทำให้การแข่งขันของสถาบันการเงินมีความเข้มข้นมากขึ้น นอกจากนี้ยังส่งเสริมสถาบันการเงินที่ให้สินเชื่อระดับจุลภาค (Micro Finance) เพื่อแก้ปัญหาการพึ่งพาเงินกู้ธนาคารแบบโดยเปิดโอกาสให้ประชาชนสามารถเข้าถึงแหล่งทุนในระบบได้อย่างกว้างขวาง โดยเน้นแก้ปัญหาการขาดแคลนทุนในการประกอบอาชีพของผู้มีรายได้น้อยที่ไม่สามารถเข้าถึงแหล่งทุนในระบบได้

4.2 แผนพัฒนาตลาดทุนไทย (2552 - 2556) ส่งผลต่อบริบทของทรัพยากรทุนในด้านต้นทุน เนื่องจากแผนฯ นี้ให้ความสำคัญกับการเพิ่มการแข่งขันโดยยกเลิกการผูกขาดการประกอบกิจการตลาดหลักทรัพย์ และเปิดการซื้อขายให้แก่ผู้ร่วมตลาดที่ไม่ใช่สมาชิก รวมทั้งการซื้อขายหลักทรัพย์จดทะเบียนนอกตลาด โดยมีวัตถุประสงค์ในการลดต้นทุนทางการเงินและการทำธุรกรรมเพื่อเพิ่มขีดความสามารถในการแข่งขันให้กับธุรกิจไทยโดยช่วยให้ผู้ลงทุนสามารถเข้าถึงตลาดได้ง่ายและทั่วถึง มีการจัดตั้งกองทุนส่งเสริมการพัฒนาตลาดทุน นอกจากนี้ยังมุ่งเน้นการเชื่อมโยงกับตลาดทุนโลกเพื่อลดข้อจำกัดในการเติบโตของตลาดทุนไทย และการเปลี่ยนตลาดหลักทรัพย์เป็นนิติบุคคลในรูปบริษัทมหาชนจำกัด

5. โครงสร้างพื้นฐาน (Infrastructures)

5.1 สถาบันวัฒนธรรมเปลี่ยนแปลงด้วยโลกาภิวัตน์ ความเปลี่ยนแปลงที่เด่นชัดที่สุดประการหนึ่งเกิดขึ้นกับสถาบันทางวัฒนธรรมของไทยซึ่งได้มีการเชื่อมโยงเข้ากับวัฒนธรรมจากนานาประเทศ สาเหตุสำคัญคือกระแสโลกาภิวัตน์ซึ่งเกิดขึ้นจากการที่โลกได้เปลี่ยนจากสังคมเกษตรกรรมเข้าสู่สังคมอุตสาหกรรมและสังคมฐานความรู้ นอกจากนั้นความก้าวหน้าของเทคโนโลยีสารสนเทศก็ช่วยให้วัฒนธรรมต่างๆ แพร่เข้าสู่สังคมไทยอย่างรวดเร็ว ผลลัพธ์คือการที่วัฒนธรรมไทยมีการเปลี่ยนแปลงและเกิดวัฒนธรรมร่วมสมัยที่หลากหลาย นอกจากนั้นคนไทยก็มีแนวโน้มในการบริโภคสินค้าเทคโนโลยีมากขึ้น รวมทั้งให้ความสำคัญกับการแสวงหาความสุขให้กับตนเอง ตลอดจนการสร้างอัตลักษณ์ส่วนบุคคล การสร้างเครือข่ายสังคมทางอินเทอร์เน็ตอย่างกว้างขวางก็ทำให้วัฒนธรรมย่อยของบุคคลที่มีความสนใจในเรื่องเดียวกันเกิดขึ้นมากมาย

5.2 การพัฒนาโครงสร้างพื้นฐานขาดความสมดุล การพัฒนาของโครงสร้างพื้นฐานยังมีความไม่เท่าเทียมอยู่มากเมื่อพิจารณาในระดับภาค พื้นที่และชุมชนเนื่องจากแหล่งอุตสาหกรรมและแหล่งจ้างงานหลักของประเทศยังคงหนาแน่นในกรุงเทพฯ ปริมณฑล และฝั่งทะเลตะวันออก ซึ่งมีบทบาทสำคัญต่อเศรษฐกิจของประเทศ ในปี 2551 มูลค่าผลิตภัณฑ์ของกรุงเทพฯ และภาคกลางรวมกันสูงถึงร้อยละ 70.04 ในขณะที่ภาคอื่นๆ ยังมีโครงสร้างพื้นฐานที่จำกัดและเศรษฐกิจมีขนาดเล็ก จึงส่งผลถึงปัญหาความไม่เท่าเทียมกันของรายได้ คนจนส่วนมากยังอยู่ในภาคตะวันออกเฉียงเหนือและภาคเหนือ ซึ่งคิดเป็นร้อยละ 56.3 และร้อยละ 27.8 ของปริมาณคนจนทั้งหมด

5.3 การเปลี่ยนแปลงสู่ความเป็นเมืองเร่งรัดความจำเป็น การพัฒนาโครงสร้างพื้นฐานมีนัยสำคัญต่อเศรษฐกิจไทยเป็นอย่างมากเนื่องจากไทยมีแนวโน้มที่จะเปลี่ยนแปลงสู่ความเป็นเมือง (Urbanization) ในอัตราที่เร็วขึ้นเช่นเดียวกับหลายประเทศกำลังพัฒนาซึ่งเศรษฐกิจขยายตัวจึงมีความต้องการโครงสร้างพื้นฐานเพื่อรองรับการเติบโต มีการคาดการณ์ว่าสัดส่วนประชากรเมืองจะเพิ่มขึ้นจากร้อยละ 39.2 ในปี 2550 เป็นร้อยละ 47.2 ในปี 2570 ซึ่งนับเป็นโอกาสในการขยายฐานเศรษฐกิจและพัฒนาคุณภาพชีวิตของประชากร ทว่ากรุงเทพฯ ยังคงเป็นเมืองโตเดี่ยวซึ่งโครงสร้างพื้นฐานเอื้อต่อการขับเคลื่อนเศรษฐกิจสร้างสรรค์เนื่องจากสัดส่วนภาคบริการคิดเป็นร้อยละ 40 ของภาคบริการทั่วประเทศ ส่วนเมืองขนาดกลางมีเพียง 10 เมือง จึงยังเป็นข้อจำกัดในการเชื่อมโยงระหว่างการพัฒนาเมืองและชนบท รวมถึงการกระจายความเจริญ

5.4 จุดอ่อนของโครงสร้างพื้นฐานด้านธรรมาภิบาลและเสถียรภาพทางการเมือง ประเทศไทยมีความจำเป็นในการพัฒนาโครงสร้างพื้นฐานด้านธรรมาภิบาลในการบริหารจัดการประเทศ โดยเฉพาะการปรับปรุงด้านเสถียรภาพทางการเมืองและลดคอร์รัปชัน ดัชนีธรรมาภิบาลของธนาคารโลกแสดงให้เห็นว่าเสถียรภาพทางการเมืองของไทยลดลง การคอร์รัปชันก็มีแนวโน้มรุนแรง/ซับซ้อนขึ้นและกระจายในวงกว้าง ซึ่งจุดอ่อนคือการบังคับใช้กฎหมายที่ไม่มีประสิทธิภาพที่ทำให้ประเทศมีต้นทุนการพัฒนาสูง อีกทั้งยังกระทบต่อความเชื่อมั่นของนักลงทุน รวมทั้งนักท่องเที่ยวก็ไม่มั่นใจเกี่ยวกับสถานการณ์ ซึ่งส่งผลต่อการบริโภคภายในประเทศ

ความต้องการของตลาด (Demand Conditions)

1. ลักษณะความต้องการ

1.1 นวัตกรรมและความคิดสร้างสรรค์ ปัจจัยด้านตลาดที่ทวีความสำคัญในปัจจุบันคือลักษณะความต้องการของสินค้าและบริการ สิ่งหนึ่งที่เปลี่ยนแปลงคืออุปสงค์ที่เพิ่มขึ้นของสินค้าและบริการที่มีการใช้นวัตกรรมและความคิดสร้างสรรค์เพื่อเพิ่มมูลค่าหรือปรับปรุงพัฒนาผลิตภัณฑ์ รวมทั้งการทำธุรกิจที่ต้องใช้ความคิดสร้างสรรค์สูงโดยเฉพาะในกลุ่มคนรุ่นใหม่ เช่น แฟชั่น ภาพยนตร์ อนิเมชัน ซอฟต์แวร์ เศรษฐกิจสร้างสรรค์จึงมีบทบาทมากขึ้นในการขับเคลื่อนเศรษฐกิจของประเทศ

1.2 ความคาดหวังด้านความรับผิดชอบต่อสังคมและสิ่งแวดล้อม แนวโน้มหลักอีกประการหนึ่งคือการที่สังคมและผู้บริโภคผู้บริโภคมีบทบาทในการกำหนดตลาดมากขึ้น โดยเฉพาะการให้ความสำคัญและมีความคาดหวังต่อความรับผิดชอบต่อสังคมและสิ่งแวดล้อม ธุรกิจซึ่งไม่ได้มุ่งเน้นเพียงการสร้างกำไรสูงสุดแต่ให้ความสำคัญกับการผลิตสินค้าหรือให้บริการเพื่อแก้ปัญหาหรือพัฒนาชุมชนและสิ่งแวดล้อม กลายเป็นบริษัทที่มีภาพลักษณ์ที่ดีต่อคนในสังคมและผู้บริโภค จึงเป็นแรงกระตุ้นให้ภาคธุรกิจเอกชน องค์กรพัฒนาชุมชนและผู้ประกอบการหันมาดำเนินธุรกิจเพื่อสังคมและสิ่งแวดล้อมมากขึ้น

2. ขนาดและการเติบโตของความต้องการ ประเทศไทยมีแนวโน้มการเปลี่ยนแปลงสู่ความเป็นเมือง (Urbanization) เร็วขึ้นเช่นเดียวกับกระแสโลก ซึ่งกระตุ้นการใช้จ่ายทางเศรษฐกิจ การบริโภค และการลงทุนโดยเฉพาะในโครงสร้างพื้นฐานและอสังหาริมทรัพย์ รวมทั้งหมายถึงกำลังซื้อที่เพิ่มสูงขึ้นซึ่งจะนำไปสู่การขยายขนาดของความต้องการของผู้บริโภคและการเติบโตของความต้องการ ข้อมูลของสภาพัฒน์ฯ ชี้ให้เห็นว่าสัดส่วนคนยากจนมีอัตราลดลงอย่างต่อเนื่องในเกือบทุกภูมิภาคจากร้อยละ 9.5 ในปี 2549 เหลือร้อยละ 8.9 ในปี 2551 แต่ปัญหาความไม่เท่าเทียมกันของรายได้ระหว่างภูมิภาคยังคงมีอยู่เนื่องจากคนจนส่วนใหญ่ยังคงกระจุกตัวอยู่ในภาคตะวันออกเฉียงเหนือและภาคเหนือ

3. การขยายตัวสู่ความต้องการในต่างประเทศ ไทยมีสินค้าหลากหลายประเภทที่เป็นที่ต้องการของตลาดโลก การบริการและการท่องเที่ยวรวมถึงสินค้าที่เกี่ยวข้องนับเป็นสิ่งที่โดดเด่นเมื่อพิจารณาด้านศักยภาพของการขยายตัวสู่ความต้องการในต่างประเทศ ในช่วงที่ผ่านมามาก การบริการและการท่องเที่ยวได้รับผลกระทบจากวิกฤตเศรษฐกิจและความไม่สงบในประเทศ แต่ก็ยังมีบทบาทในการขับเคลื่อนเศรษฐกิจ ที่สำคัญในบริบทของอาเซียน ไทยมีศักยภาพสูงในการเป็น “ศูนย์กลางการบริการและการท่องเที่ยว” ของภูมิภาค เนื่องจากไทยเป็นแหล่งท่องเที่ยวที่ได้รับความนิยม รวมทั้งมีโครงสร้างพื้นฐานที่มีคุณภาพ นอกจากนั้นการที่โลกกำลังก้าวเข้าสู่สังคมผู้สูงอายุ นับเป็นโอกาสของไทยซึ่งมีความพร้อมที่จะรองรับความต้องการบริการและสินค้าที่เกี่ยวข้องสำหรับผู้บริโภคกลุ่มนี้ อาทิ โรงพยาบาล อุปกรณ์ทางการแพทย์ การท่องเที่ยวพักผ่อน

4. ปัจจัยความต้องการที่เกี่ยวพันกัน ความต้องการที่หลากหลายในตลาดและความสัมพันธ์ของความต้องการที่เกี่ยวพันกันนับเป็นปัจจัยที่ส่งเสริมพัฒนาการในอุตสาหกรรม โดยเฉพาะความต้องการที่สนับสนุนการลงทุนและนวัตกรรมในกรณีของไทย ความต้องการที่เกี่ยวพันกันที่มีนัยสำคัญคืออุปสงค์ที่เพิ่มขึ้นของสินค้าและบริการที่ใช้นวัตกรรมและความคิดสร้างสรรค์เพื่อเพิ่มมูลค่าหรือปรับปรุงพัฒนา และการเปลี่ยนแปลงสู่ความเป็นเมืองซึ่งกระตุ้นการใช้จ่าย

อุตสาหกรรมที่เกี่ยวข้องและสนับสนุน (Related and Supporting Industries)

ประเทศไทยยังขาดอุตสาหกรรมสนับสนุนที่จะสร้างศักยภาพการแข่งขัน ถึงแม้ว่าไทยจะมีความได้เปรียบในด้านการเป็นผู้ผลิตสินค้าประเภทวัตถุดิบป้อนให้กับอุตสาหกรรมหลายประเภท การเชื่อมโยงผลผลิตทางด้านสินค้าเกษตรกับภาคอุตสาหกรรมเกษตรเพื่อเพิ่มมูลค่ายังมีน้อยและขาดประสิทธิภาพ สาเหตุสำคัญมาจากการพัฒนาแบบแยกส่วน ยังไม่มีการบูรณาการอย่างเป็นระบบ ไทยจึงยังมีข้อจำกัดเกี่ยวกับความได้เปรียบในอุตสาหกรรมเกี่ยวเนื่อง โดยเฉพาะการเชื่อมโยงโซ่คุณค่า (Value Chain) ระหว่างผลิตภัณฑ์ที่มีส่วนสนับสนุนกัน รวมถึงการวิเคราะห์ปัจจัยด้านตลาด (Demand Conditions) ในมิติของปัจจัยความต้องการที่เกี่ยวพันกันเพื่อเปลี่ยนกระบวนทัศน์การดำเนินธุรกิจไปสู่นโยบายการพัฒนาแบบ Team Thailand (วัชร, 2554)

กลยุทธ์ โครงสร้าง และการแข่งขัน (Firm Strategy, Structure and Rivalry)

จุดอ่อนอีกประการหนึ่งของไทยคือยังไม่มีให้ความสำคัญกับการมีวิธียุทธศาสตร์และการแข่งขันทางธุรกิจเพื่อวัตถุประสงค์ในการเพิ่มประสิทธิภาพการพัฒนาธุรกิจและเพิ่มขีดความสามารถในการแข่งขันที่ชัดเจน โดยเฉพาะการกำหนดเป้าหมายขององค์กรในภาคธุรกิจที่แน่ชัด ซึ่งควรมีความเชื่อมโยงและเป็นไปในทิศทางเดียวกันกับเป้าหมายในระดับกลุ่มเศรษฐกิจ (Sector) และระดับประเทศ

บทบาทของภาครัฐ (Roles of Government)

1. ประยุกต์ใช้ปรัชญาเศรษฐกิจพอเพียง ในช่วงที่ผ่านมานโยบายของภาครัฐที่มีความชัดเจนในการพัฒนาประเทศอย่างโดดเด่นคือการนำปรัชญาเศรษฐกิจพอเพียงไปประยุกต์ใช้ในภาคีการพัฒนาต่างๆ โดยใช้เป็นแนวคิดในการกำหนดทิศทางและขับเคลื่อนนโยบายรัฐบาล รวมถึงวางระเบียบเพื่อเสริมสร้างภูมิคุ้มกันด้านการคลังและรักษาเสถียรภาพด้านระบบสถาบันการเงิน ที่สำคัญคือการปรับโครงสร้างเศรษฐกิจให้สมดุลระหว่างการพึ่งเศรษฐกิจในประเทศกับเศรษฐกิจระหว่างประเทศเพื่อลดผลกระทบจากความไม่แน่นอนของเศรษฐกิจโลก

2. ส่งเสริมการผลิตพืชอาหารและพืชพลังงานอย่างสมดุล ในปัจจุบันประเด็นเรื่องการสร้างความสมดุลระหว่างการผลิตพืชอาหารและพืชพลังงานกำลังทวีความสำคัญ ที่ผ่านมามีความมั่นคงด้านอาหารถึงแม้จะประสบปัญหาจากการเปลี่ยนแปลงภาวะภูมิอากาศและความต้องการพืชพลังงาน ผลผลิตเกษตรโดยรวมยังเพียงพอสำหรับการบริโภคและส่งออก แต่การปรับเปลี่ยนการเพาะปลูกไปสู่พืชพลังงาน อาทิ ปาล์มน้ำมัน ก็ได้ส่งผลในด้านราคาสินค้าที่เพิ่มสูงขึ้นมาก

ข้อเสนอแนะเชิงนโยบาย

1. สถานที่ตั้งเป็นศักยภาพที่สำคัญมากของไทย ซึ่งในปัจจุบันยังไม่ได้ใช้ประโยชน์อย่างเต็มที่ การพัฒนาควรมุ่งเน้นด้านระบบโลจิสติกส์ โดยเฉพาะเพื่อใช้โอกาสจากการเปิดเสรีด้านการค้าและการลงทุนของอาเซียน ในการที่ไทยจะก้าวเข้าสู่การเป็น Trading Nation

2. การลงทุนด้านโครงสร้างพื้นฐานของประเทศ ควรให้ความสำคัญกับพื้นที่เศรษฐกิจชายแดนซึ่งมีโอกาสในการพัฒนาร่วมกับประเทศเพื่อนบ้าน อาทิ ระบบโลจิสติกส์ และการจัดการมลพิษบริเวณพื้นที่ชายฝั่งทะเลตะวันออก ซึ่งผลิตสินค้าและบริการคิดเป็นร้อยละ 16.5 ของผลิตภัณฑ์มวลรวมในประเทศ

3. การพัฒนาบริการและการท่องเที่ยวรวมถึงสินค้าที่เกี่ยวข้อง ซึ่งเป็นที่ต้องการของตลาดโลก ควรเป็นไปในทิศทางที่ตอบรับกับความคาดหวังด้านความรับผิดชอบต่อสังคมและสิ่งแวดล้อมซึ่งกำลังทวีความสำคัญ

4. ควรให้ความสำคัญกับความได้เปรียบในอุตสาหกรรมเกี่ยวเนื่อง โดยเฉพาะการเชื่อมโยงโซ่คุณค่า (Value Chain) ระหว่างผลิตภัณฑ์ที่มีส่วนสนับสนุนกัน รวมถึงการเปลี่ยนแปลงกระบวนทัศน์ในการดำเนินธุรกิจยุคปัจจุบันไปสู่การดำเนินนโยบายพัฒนาธุรกิจแบบ Team Thailand โดยมีการวิเคราะห์ปัจจัยด้านตลาด (Demand Conditions) ในมิติของปัจจัยความต้องการที่เกี่ยวพันกัน

5. การกำหนดเป้าหมายขององค์กรในภาคธุรกิจ ควรมีความเชื่อมโยงและเป็นไปในทิศทางเดียวกันกับเป้าหมายในระดับกลุ่มเศรษฐกิจ (Sector) และระดับประเทศ นอกจากนี้ควรมีการกระตุ้นการแข่งขันภายในประเทศให้อยู่ในระดับสูงเหมือนในหลายประเทศซึ่งเป็นผู้นำของโลกในอุตสาหกรรมด้านต่างๆ อาทิ ญี่ปุ่น สวิตเซอร์แลนด์ หรือเยอรมนี

6. ควรกำหนดแนวนโยบายภาคเกษตรในระดับประเทศ ที่ส่งเสริมการผลิตพืชอาหารและพืชพลังงานอย่างสมดุลเพื่อบรรเทาผลกระทบในอนาคต โดยเฉพาะการยกระดับคุณภาพการผลิตของภาคเกษตร

บรรณานุกรม

คลังสมอง วปอ. เพื่อสังคม (2553), “ข่าวคลังสมอง วปอ. เพื่อสังคม” ปีที่ 3 ฉบับที่ 32 พฤษภาคม 2553
วัชร, พรหมเชษฐ์ (2554), “สรุปบรรยายพิเศษ: ทิศทางการค้าระหว่างประเทศและนโยบายต่อประเทศไทย” สัมมนา “แนวโน้มโลกและนโยบายการค้าของไทย” 15 กุมภาพันธ์ 2554 กรุงเทพฯ
ณัฐพันธ์ เขจรนันท์ (2552), “การจัดการเชิงกลยุทธ์” (ฉบับปรับปรุงใหม่)
สำนักงานคณะกรรมการพัฒนาการเศรษฐกิจและสังคมแห่งชาติ (2553) “ทิศทางแผนพัฒนาฯ ฉบับที่ 11”
สำนักนโยบายการออมและการลงทุน สำนักงานเศรษฐกิจการคลัง (2552), “แผนพัฒนาตลาดทุนไทย”
United Nations (2002) “World Population 2002”

ภาพรวมเศรษฐกิจไทย

เศรษฐกิจของไทยในเดือนกันยายน 2554 ขยายตัวอย่างต่อเนื่องในอัตราที่ชะลอตัวลง และอยู่ในเกณฑ์ดีเมื่อเทียบกับประเทศต่างๆ ในเอเชีย ถึงแม้ว่าจะได้รับความเสี่ยงมากขึ้นจากผลกระทบของอุทกภัยครั้งใหญ่และภาวะเศรษฐกิจโลกที่ชะลอตัวลง โดยอัตราเงินเฟ้อเฉลี่ย 9 เดือนแรกอยู่ที่ร้อยละ 3.75 และคาดการณ์ว่าปี 2554 การขยายตัวทางเศรษฐกิจและอัตราเงินเฟ้ออยู่ที่ร้อยละ 4.1 (ธปท. คาดการณ์ ณ กันยายน 2554) และ 3.2 - 3.7 ตามลำดับ

สำหรับปัจจัยที่ขับเคลื่อนให้เศรษฐกิจไทยขยายตัวอย่างต่อเนื่อง ได้แก่ ภาคการส่งออกที่ขยายตัวได้ดีกว่าที่คาดการณ์ไว้ การลงทุนภาคเอกชน รวมทั้งภาคการท่องเที่ยวที่เติบโตได้ดี โดยเดือนกันยายน 2554 การส่งออกขยายตัวร้อยละ 19.1 เมื่อเทียบกับเดือนเดียวกันปีก่อน สำหรับเฉลี่ย 9 เดือนปี 2554 ขยายตัวร้อยละ 25.5 มากกว่าที่คาดการณ์ไว้ที่ร้อยละ 20.0 ขณะที่การนำเข้าขยายตัวร้อยละ 30.0 เป็นผลให้มียอดเกินดุลการค้า 5.28 พันล้านเหรียญสหรัฐ

นอกจากนี้สัดส่วนหนี้สาธารณะต่อ GDP ณ สิ้นเดือนสิงหาคม 2554 อยู่ที่ระดับ 40.22 สะท้อนว่าสถานะหนี้สาธารณะของไทยมีความมั่นคงและอยู่ในระดับต่ำกว่ากรอบความยั่งยืนทางการคลังที่ตั้งไว้ไม่เกินร้อยละ 60.0 ของ GDP ส่วนด้านเสถียรภาพภายนอกประเทศยังอยู่ในเกณฑ์ดี โดยทุนสำรองระหว่างประเทศในเดือนกันยายน 2554 อยู่ในระดับสูงที่ 180.1 พันล้านเหรียญสหรัฐ

ภาคการท่องเที่ยว ในเดือนกันยายน 2554 ขยายตัวได้ต่อเนื่อง โดยจำนวนนักท่องเที่ยวต่างชาติที่เดินทางเข้าประเทศไทยอยู่ที่ 1.5 ล้านคน ขยายตัวร้อยละ 22.7 เมื่อเทียบกับเดือนเดียวกันปีก่อน ขยายตัวในอัตราที่ชะลอลงจากเดือนก่อนที่ขยายตัวร้อยละ 35.4 กลุ่มประเทศที่เข้ามาท่องเที่ยวในไทย ได้แก่ จีน เกาหลี และญี่ปุ่น ซึ่งสะท้อนได้ว่าภาคการท่องเที่ยวเป็นปัจจัยที่สำคัญในการขยายตัวของเศรษฐกิจไทย

การบริโภคภาคเอกชน ในเดือนกันยายน 2554 ขยายตัวได้ดี โดยสะท้อนได้จากปริมาณจำหน่ายรถยนต์นั่ง ที่ขยายตัวเพิ่มขึ้นร้อยละ 29.6 เมื่อเทียบกับเดือนเดียวกันปีก่อน (เดือนสิงหาคม 2554 ขยายตัวร้อยละ 26.4) เนื่องจากห่วงโซ่อุปทานกลับสู่ภาวะปกติหลังจากเกิดสึนามิในญี่ปุ่น สำหรับยอดจัดเก็บภาษีมูลค่าเพิ่ม ณ ราคาคงที่ ขยายตัวอย่างต่อเนื่องที่ร้อยละ 13.3 ส่วนเฉลี่ย 9 เดือน ขยายตัวร้อยละ 13.5 บ่งชี้ได้ว่าการบริโภคภาคเอกชนยังขยายตัวอยู่ในเกณฑ์ดี ถึงแม้จะมีความเสี่ยงจากปัญหาอุทกภัย

การลงทุนภาคเอกชน ขยายตัวเพิ่มสูงขึ้น ในเดือนกันยายน 2554 โดยยอดจำหน่ายรถยนต์เชิงพาณิชย์ (เช่น รถบรรทุกขนาด 1 ตัน) ขยายตัวร้อยละ 25.7 ซึ่งขยายตัวเพิ่มขึ้นอย่างต่อเนื่องจากเดือนก่อนที่ขยายตัวร้อยละ 15.7 สำหรับภาษีธุรกรรมอสังหาริมทรัพย์และยอดขายปูนซีเมนต์ ขยายตัวในอัตราที่ชะลอลงที่ร้อยละ 16.5 และ 12.3 ตามลำดับ

ที่มา : ธนาคารแห่งประเทศไทย, สำนักงานเศรษฐกิจการคลัง, สำนักงานเศรษฐกิจการเกษตร, เว็บไซต์สำนักงานสถิติของประเทศต่างๆ

ประเทศ	อัตราเงินเฟ้อเฉลี่ย ม.ค.- ก.ค.54	เป้าหมาย เงินเฟ้อ	GDP คาดการณ์
มาเลเซีย	3.75	3.2 - 3.7	4.1
ไทย	3.13	2.5 - 3.5	5.5
ฟิลิปปินส์	4.79	4.9	5.0
สิงคโปร์	5.10	3.0 - 4.0	5.2
จีน	5.64	4.0	9.2
อินโดนีเซีย	5.95	7.1	6.4
อินเดีย	9.60	8.0	8.2
เวียดนาม	17.71	13.5	7.0

ข้อมูลเศรษฐกิจไทย	ปี 53	ปี 54			
		Q1	Q2	ส.ค.	ก.ย.
Real GDP					
อัตราการขยายตัวของเศรษฐกิจ (%yoy)	7.8	3.0	2.6	-	-
อัตราการขยายตัวของเศรษฐกิจ (%qoq)	-	2.0	-0.2	-	-
เสถียรภาพเศรษฐกิจ					
ดุลการค้าตามระบบกรวมศุลกา (ล้าน USD)	12,905.0	2,697.0	749.4	-1,203	-
ดุลบัญชีเดินสะพัด (ล้าน USD)	13,034.0	6,795.0	1,823	-697	-
ทุนสำรองระหว่างประเทศ (พันล้าน USD)	172.1	181.6	184.9	189.4	180.1
อัตราการว่างงาน (%)	1.0	0.8	0.6	0.7	-
อัตราเงินเฟ้อทั่วไป (%y-o-y)	3.30	3.01	4.10	4.29	4.03
อัตราเงินเฟ้อพื้นฐาน (%y-o-y)	1.0	1.46	2.37	2.85	2.92
หนี้สาธารณะต่อ GDP (%)	42.4	41.3	40.7	40.22	-
อุปทาน (%y-o-y)					
ดัชนีผลผลิตสินค้าเกษตร	-3.5	14.1	6.8	3.46	-
ดัชนีราคาสินค้าเกษตร	24.7	25.4	17.7	9.0	-
รายได้เกษตรกรที่แท้จริง	14.7	38.7	22.6	7.1	-
ดัชนีผลผลิตสินค้าอุตสาหกรรม	14.5	-2.1	-2.7	7.0	-
ดัชนีความเชื่อมั่นอุตสาหกรรม (ระดับ)	104.1	107.7	107.4	110.0	90.7
จำนวนนักท่องเที่ยวต่างประเทศ	12.6	14.5	50.1	35.4	22.7
การบริโภคเอกชน (%y-o-y)					
ภาษีมูลค่าเพิ่ม	15.5	10.5	19.3	13.7	13.3
ยอดจำหน่ายรถยนต์นั่ง	50.7	60.3	0.3	26.4	29.6
ยอดจำหน่ายรถจักรยานยนต์	19.9	12.2	17.9	15.9	-
ปริมาณนำเข้าสินค้าอุปโภคบริโภคในรูป USD	25.1	19.6	12.0	18.7	-
การลงทุนเอกชน (%y-o-y)					
ปริมาณนำเข้าสินค้าทุนในรูป USD	25.7	29.4	14.5	33.7	-
ยอดจำหน่ายรถยนต์เชิงพาณิชย์	42.3	31.7	-1.4	15.7	25.7
ภาษีธุรกรรมอสังหาริมทรัพย์	75.6	17.2	7.1	47.0	16.5
ยอดขายปูนซีเมนต์	4.6	1.5	-1.1	15.3	12.3
ยอดขายเหล็ก	14.2	16.0	13.0	13.2	-
ดัชนีราคาวัสดุก่อสร้าง	2.3	6.2	5.3	6.3	5.8

ตัวชี้วัดเศรษฐกิจการค้า

ดัชนีราคาผู้บริโภคของประเทศ

เดือนตุลาคม 2554 เท่ากับ 113.07 เมื่อเทียบกับเดือนเดียวกันปีก่อนสูงขึ้นร้อยละ 4.19 ทั้งนี้เนื่องจากราคาน้ำมันเชื้อเพลิงและภาวะอุทกภัย ซึ่งส่งผลกระทบต่อแหล่งผลิตสินค้าเกษตร โดยเฉพาะสินค้าประเภทอาหารที่ราคาสูงขึ้น ได้แก่ หมวดยกสดและผลไม้ หมวดยกเนื้อสัตว์ เป็ด ไก่และสัตว์น้ำ ไข่และผลิตภัณฑ์นม และหมวดยกอาหารสำเร็จรูป เมื่อเทียบกับเดือนกันยายน 2554 สูงขึ้นร้อยละ 0.19 โดยเฉลี่ย มกราคม - ตุลาคม 2554 สูงขึ้นร้อยละ 3.79 เมื่อเทียบกับระยะเดียวกันของปีก่อน

การเปลี่ยนแปลงของดัชนีราคาผู้บริโภค ถึงแม้ว่าจะขยายตัวเพิ่มสูงขึ้น แต่เป็นการขยายตัวในอัตราที่ไม่สูงมากนัก ทั้งนี้กระทรวงพาณิชย์คาดการณ์เงินเฟ้อปี 2554 ใหม่ ณ วันที่ 1 พฤศจิกายน 2554 อยู่ที่ร้อยละ 3.2 - 3.8 จากเดิม ร้อยละ 3.2 - 3.7

ดัชนีราคาผู้บริโภคพื้นฐานของประเทศ (ไม่รวมสินค้ากลุ่มอาหารสดและพลังงาน) เดือนตุลาคม 2554 เท่ากับ 106.83 เมื่อเทียบกับเดือนเดียวกันปีก่อน สูงขึ้นร้อยละ 2.89 และเมื่อเทียบกับเดือนกันยายน 2554 สูงขึ้นร้อยละ 0.07 โดยเฉลี่ย มกราคม-ตุลาคม 2554 เทียบกับระยะเดียวกันของปีก่อนสูงขึ้นร้อยละ 2.28 ซึ่งยังอยู่ในช่วงเป้าหมายของธนาคารแห่งประเทศไทยที่อยู่ระหว่างร้อยละ 0.5 - 3.0

ดัชนีราคาผู้ผลิต

เดือนตุลาคม 2554 เท่ากับ 138.4 เมื่อเทียบกับเดือนเดียวกันปีก่อน สูงขึ้นร้อยละ 4.2 จากการสูงขึ้นของ หมวดยกผลิตภัณฑ์จากเหมือง ได้แก่ ราคาปิโตรเลียมดิบและก๊าซธรรมชาติ หมวดยกผลิตภัณฑ์อุตสาหกรรม โดยเฉพาะผลิตภัณฑ์ปิโตรเลียม ผลิตภัณฑ์ยางและพลาสติก สำหรับหมวดยกผลิตภัณฑ์เกษตรกรรม ดัชนีราคาลดลงเมื่อเทียบกับเดือนเดียวกันปีก่อน ตามการลดลงของราคาผลผลิตการเกษตรเป็นหลัก เนื่องจากปีที่ผ่านมาราคาค่อนข้างอยู่ระดับสูงตามราคาสินค้าเกษตรในตลาดโลก และเมื่อเทียบกับเดือนกันยายน 2554 ดัชนีราคาผู้ผลิต สูงขึ้นร้อยละ 0.5 โดยเฉลี่ย มกราคม-ตุลาคม 2554 เมื่อเทียบกับระยะเดียวกันของปีก่อน สูงขึ้นร้อยละ 5.8

ดัชนีราคาวัสดุก่อสร้าง

เดือนตุลาคม 2554 เท่ากับ 121.9 เมื่อเทียบกับเดือนเดียวกันปีก่อน สูงขึ้นร้อยละ 7.2 จากการสูงขึ้นของ หมวดยกเหล็กและผลิตภัณฑ์เหล็ก หมวดยกผลิตภัณฑ์คอนกรีตและหมวดยกซีเมนต์ เป็นหลัก ทั้งนี้เนื่องจากต้นทุนราคาวัตถุดิบในการก่อสร้างปรับตัวสูงขึ้น รวมทั้งการก่อสร้างที่อยู่อาศัยขยายตัวเพิ่มขึ้นมากกว่าปีที่ผ่านมา และเมื่อเทียบกับเดือนกันยายน 2554 สูงขึ้นร้อยละ 0.9 โดยเฉลี่ย มกราคม-ตุลาคม 2554 เมื่อเทียบกับระยะเดียวกันของปีก่อน สูงขึ้นร้อยละ 6.1

ดัชนีความเชื่อมั่นผู้บริโภค

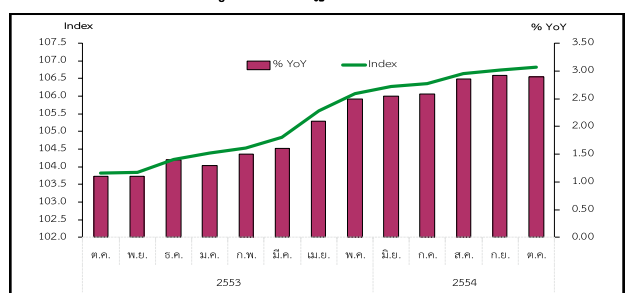
เดือนกันยายน 2554 (เบื้องต้น) มีค่า 30.4 สูงกว่าเดือนที่ผ่านมา ซึ่งอยู่ที่ร้อยละ 30.2 แต่ทั้งนี้ค่าดัชนียังต่ำกว่า 50 สะท้อนให้เห็นว่าประชาชนยังขาดความเชื่อมั่นต่อเศรษฐกิจโดยรวมของประเทศ

ที่มา : สำนักดัชนีเศรษฐกิจการค้า สำนักงานนโยบายและยุทธศาสตร์การพาณิชย์ กระทรวงพาณิชย์

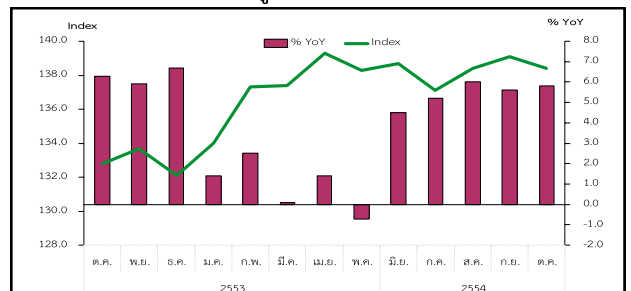
ดัชนีราคาผู้บริโภคทั่วไป (ปี 2550 = 100)



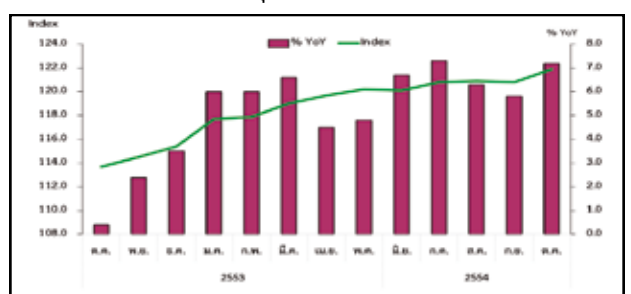
ดัชนีราคาผู้บริโภคพื้นฐาน (ปี 2550 = 100)



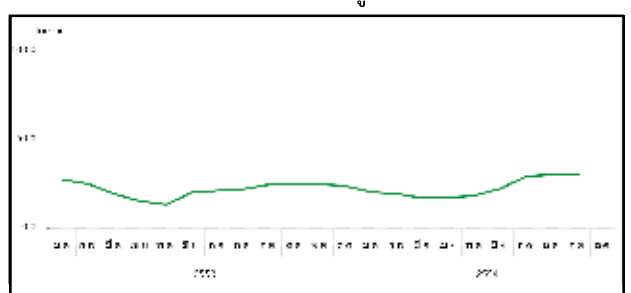
ดัชนีราคาผู้ผลิต (ปี 2548 = 100)



ดัชนีราคาวัสดุก่อสร้าง (ปี 2548 = 100)



ดัชนีความเชื่อมั่นผู้บริโภค



การค้าระหว่างประเทศของไทย : กันยายน 2554

การส่งออก

การส่งออกเดือนกันยายน 2554 มีมูลค่า 21,511 ล้านดอลลาร์สหรัฐฯ ขยายตัวร้อยละ 19.1 เมื่อเทียบกับเดือนเดียวกันของปีก่อน โดยสินค้าเกษตร/อุตสาหกรรมเกษตรขยายตัวร้อยละ 51.9 สินค้าที่ยังคงขยายตัวต่อเนื่อง ได้แก่ ยางพารา ผลิตภัณฑ์มันสำปะหลัง ขยายตัวร้อยละ 126.1 และ 14.3 ตามลำดับ และสินค้าอาหาร โดยเฉพาะไก่สดแช่เย็นแช่แข็ง ผักผลไม้สดแช่เย็น ขยายตัวร้อยละ 30.3 และ 42.1 ตามลำดับ ส่วนข้าว ลดลงร้อยละ 6.1 สินค้าอุตสาหกรรมขยายตัวร้อยละ 9.7 สินค้าที่ขยายตัวสูงกว่าร้อยละ 20 ได้แก่ สิ่งพิมพ์ นาฬิกาและส่วนประกอบ อาหารสัตว์เลี้ยง ผลิตภัณฑ์ยาง และอัญมณีที่หักทองคำออกแล้ว สินค้าที่ส่งออกลดลง ได้แก่ ทองคำยังไม่ขึ้นรูป ผลิตภัณฑ์โลหะ/เครื่องมือแพทย์ รวมทั้งของเล่น ที่ลดลงต่อเนื่องเป็นเดือนที่สี่ที่ร้อยละ 1.8 เนื่องจากปัญหาการขาดแคลนวัตถุดิบ และปัญหาต้นทุนที่เพิ่มสูงขึ้นจากการที่ต้องส่งสินค้าไปตรวจสอบมาตรฐานในต่างประเทศ เนื่องจากแหล่งตรวจสอบในประเทศมีน้อย ตลอดจนกฎระเบียบการนำเข้าที่แตกต่างกันไปในแต่ละประเทศ

การส่งออกในระยะ 9 เดือนของปี 2554 (มกราคม - กันยายน) มีมูลค่า 179,577 ล้านดอลลาร์สหรัฐฯ เพิ่มขึ้นร้อยละ 25.5 จากช่วงเดียวกันของปีก่อน

การนำเข้า

การนำเข้าในเดือนกันยายน 2554 มีมูลค่า 21,273 ล้านดอลลาร์สหรัฐฯ เพิ่มขึ้นร้อยละ 41.9 เมื่อเทียบกับเดือนเดียวกันของปีก่อน โดยการนำเข้ามีการขยายตัวทุกหมวด ได้แก่ เชื้อเพลิง ทน วัตถุดิบและกึ่งสำเร็จรูป อุปโภคบริโภค และยานพาหนะและอุปกรณ์การขนส่ง ที่ขยายตัวร้อยละ 53.1, 8.4, 69.2, 20.5 และ 12.2 ตามลำดับ แหล่งนำเข้าสำคัญของไทย 5 อันดับแรก ได้แก่ ญี่ปุ่น จีน สวิตเซอร์แลนด์ สหรัฐอเมริกา และสหราชอาณาจักร

การนำเข้าในระยะ 9 เดือนของปี 2554 (มกราคม - กันยายน) มีมูลค่า 174,297 ล้านดอลลาร์สหรัฐฯ เพิ่มขึ้นร้อยละ 30.0 จากช่วงเดียวกันของปีก่อน

ดุลการค้า

เดือนกันยายน 2554 ไทยเกินดุลการค้า 238 ล้านดอลลาร์สหรัฐฯ ส่วนในช่วงเดือนมกราคม - กันยายน ไทยได้ดุลการค้ารวม 5,280 ล้านดอลลาร์สหรัฐฯ

ราคาสินค้าส่งออก

ดัชนีราคาสินค้าส่งออกเดือนกันยายน 2554 อยู่ที่ 128.2 (ปี 2550=100) เพิ่มขึ้นร้อยละ 5.3 เมื่อเทียบกับช่วงเดียวกันของปีก่อน จากการสูงขึ้นของดัชนีทุกหมวด ได้แก่ หมวดสินค้าเกษตรกรรม ร้อยละ 12.6 อุตสาหกรรมเกษตร ร้อยละ 8.0 อุตสาหกรรม ร้อยละ 3.2 และแร่และเชื้อเพลิง ร้อยละ 17.4 ดัชนีราคาส่งออกเฉลี่ยเดือนมกราคม - กันยายน 2554 สูงขึ้นร้อยละ 6.6 เมื่อเทียบกับระยะเดียวกันของปีก่อน

ราคาสินค้านำเข้า

ดัชนีราคาสินค้านำเข้าเดือนกันยายน 2554 อยู่ที่ 132.5 (ปี 2550=100) เพิ่มขึ้นร้อยละ 11.1 เมื่อเทียบกับช่วงเดียวกันของปีก่อน จากการสูงขึ้นของดัชนีหมวดสินค้าเชื้อเพลิง ร้อยละ 37.7 ทน ร้อยละ 2.1 วัตถุดิบและกึ่งสำเร็จรูป ร้อยละ 7.8 สินค้าอุปโภคบริโภค ร้อยละ 6.7 และยานพาหนะและอุปกรณ์การขนส่ง ร้อยละ 4.5 ดัชนีราคานำเข้าของประเทศเฉลี่ยเดือนมกราคม - กันยายน 2554 สูงขึ้นร้อยละ 10.7 เมื่อเทียบกับระยะเดียวกันของปีก่อน

การค้าระหว่างประเทศของไทย

	มูลค่า: ล้านดอลลาร์สหรัฐฯ			การเปลี่ยนแปลง: %YoY		
	2553	ก.ย.54	ม.ค.-ก.ย.54	2553	ก.ย.54	ม.ค.-ก.ย.54
ส่งออก	195,307	21,511	179,577	28.1	19.1	25.5
นำเข้า	182,424	21,273	174,297	36.5	41.9	30.0
ดุลการค้า	12,883	238	5,280			

สินค้าและตลาดส่งออก 5 อันดับแรก

สินค้า	มูลค่า	Δ	สัดส่วน	ประเทศ	มูลค่า	Δ	สัดส่วน
	(ล้าน USD)	(%YoY)	(%)		(ล้าน USD)	(%YoY)	(%)
รถยนต์	2,003	19.0	9.3	จีน	2,967	56.3	13.8
คอมพิวเตอร์	1,763	3.7	8.2	ญี่ปุ่น	2,136	14.6	9.9
ยางพารา	1,554	126.1	7.2	สหรัฐฯ	1,988	4.1	9.2
น้ำมันสำเร็จรูป	1,159	69.0	5.4	ฮ่องกง	1,698	19.5	7.9
อัญมณี	975	-29.3	4.5	มาเลเซีย	1,259	33.8	5.9

สินค้าและแหล่งนำเข้า 5 อันดับแรก

สินค้า	มูลค่า	Δ	สัดส่วน	ประเทศ	มูลค่า	Δ	สัดส่วน
	(ล้าน USD)	(%YoY)	(%)		(ล้าน USD)	(%YoY)	(%)
เครื่องเพชรพลอย	3,611	816.0	17.0	ญี่ปุ่น	4,096	21.1	19.3
น้ำมันดิบ	2,403	52.3	11.3	จีน	2,805	33.5	13.2
เครื่องจักรกล	1,563	6.2	7.4	สวีเดน	1,642	964.9	7.7
เหล็ก เหล็กกล้า	1,292	23.3	6.1	สหรัฐฯ	1,365	54.7	6.4
เคมีภัณฑ์	1,282	22.9	6.0	สหราชอาณาจักร	1,139	75.0	5.4

ดัชนีราคาส่งออก-นำเข้า

ดัชนีราคา	การเปลี่ยนแปลง (%MoM)			การเปลี่ยนแปลง (%YoY)		
	ก.ค.54	ส.ค.54	ก.ย.54	2553	ก.ย.54	ม.ค.-ก.ย.54
ส่งออก	0.1	0.1	-0.2	9.1	5.3	6.6
นำเข้า	0.6	0.6	-0.3	8.0	11.1	10.7

สถานการณ์ราคาทองคำ ราคาน้ำมัน อัตราแลกเปลี่ยน และราคาสินค้าเกษตร : ตุลาคม 2554

ราคาทองคำ

ราคาทองคำโดยเฉลี่ยในเดือนตุลาคมอยู่ที่ 24,421.15 บาท ลดลงร้อยละ 5.12 เมื่อเทียบกับเดือนก่อนหน้า โดยมีปัจจัยหลักจากความไม่แน่นอนของมาตรการแก้ไขวิกฤตหนี้ยุโรปในการประชุมสุดยอดผู้นำสหภาพยุโรปที่มีขึ้นในช่วงปลายเดือนตุลาคมนี้ ส่งผลให้ค่าเงินเหรียญสหรัฐฯ แข็งค่าขึ้นเมื่อเทียบกับยูโร ประกอบกับเศรษฐกิจจีนซึ่งเป็นผู้ซื้อทองคำรายใหญ่ของโลกชะลอตัวลง โดยจีดีพีของจีนไตรมาส 3/2554 ขยายตัวร้อยละ 9.1 เมื่อเทียบกับช่วงเดียวกันของปีก่อน น้อยกว่า 2 ไตรมาสแรกที่ขยายตัวร้อยละ 9.7 และ 9.5 ตามลำดับ อย่างไรก็ตาม แนวโน้มราคาทองคำยังคงเพิ่มขึ้นจากความต้องการซื้อของอินเดียและจีนในช่วงปลายปี

ราคาน้ำมัน

เดือนตุลาคม ราคาน้ำมันดิบ WTI เฉลี่ยอยู่ที่ 86.34 เหรียญสหรัฐฯ ต่อบาร์เรล เพิ่มขึ้นจากเดือนก่อนหน้า ซึ่งอยู่ที่ 85.70 เหรียญสหรัฐฯ ต่อบาร์เรล จากความเชื่อมั่นของนักลงทุนต่อการแก้ปัญหาหนี้ยุโรปหลังสหภาพยุโรปและธนาคารกลางออกมาตรการต่างๆ เพื่อช่วยแก้ปัญหาหนี้ ประกอบกับข่าวการเสียชีวิตของกัตดาฟี ส่งผลให้ตลาดมีความมั่นใจมากขึ้นว่าลิเบียจะสามารถกลับมาผลิตน้ำมันดิบได้เร็วขึ้น

อัตราแลกเปลี่ยน

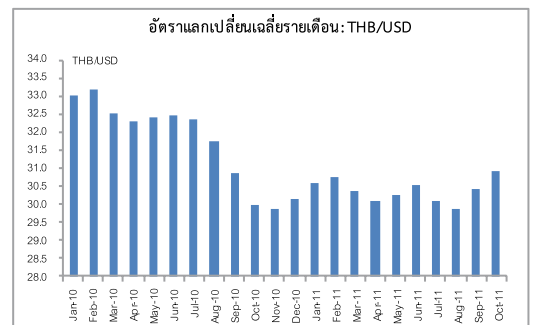
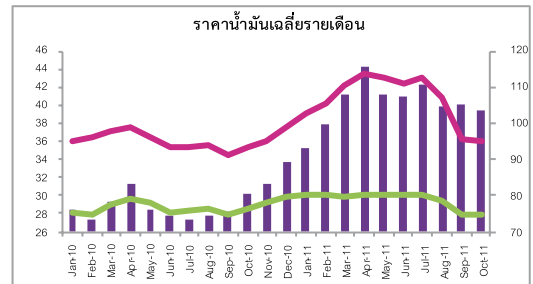
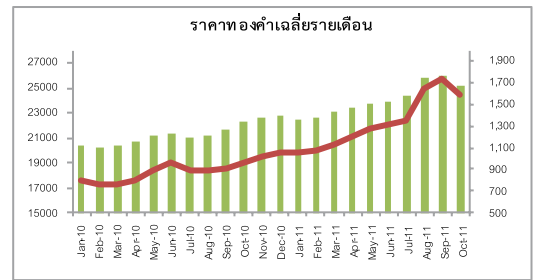
ค่าเงินบาทในเดือนตุลาคมเคลื่อนไหวในกรอบแคบ เฉลี่ยอยู่ที่ 30.85 บาทต่อเหรียญสหรัฐฯ อ่อนค่าลงจาก 30.42 บาทต่อเหรียญสหรัฐฯ ในเดือนก่อนหน้า จากความไม่มั่นใจต่อมาตรการแก้ไขปัญหานี้ในยุโรป รวมทั้งเงินบาทยังถูกกดดันจากปัญหาอุทกภัยครั้งรุนแรงที่สร้างความเสียหายต่อเศรษฐกิจภายในประเทศอย่างมาก แนวโน้มค่าเงินบาทในเดือนหน้ายังคงมีแนวโน้มอ่อนค่าลง เนื่องจากปัญหาหลักจากข้างต้นที่ยังคงมีอยู่

สินค้าเกษตร

ข้าว ราคาข้าว 5% (ใหม่) และข้าวหอมมะลิ 100% ชั้น 2 ราคาเฉลี่ยเดือนตุลาคม 2554 อยู่ที่ 1,718.08 บาท/100 กิโลกรัม และ 3,063.46 บาท/100 กิโลกรัม ปรับตัวสูงขึ้นจากเดือนที่แล้ว เนื่องจากนโยบายรับจำนำข้าวของรัฐบาลที่ส่งผลให้พ่อค้าข้าวเข้ามาแย่งซื้อข้าวจากชาวนา เพื่อรอขายในราคาจำนำ จึงทำให้ราคาข้าวปรับตัวสูงขึ้น อย่างไรก็ตาม ในเดือนนี้ราคาข้าวค่อนข้างทรงตัวไม่ผันผวนมากนัก เนื่องจากสถานการณ์น้ำท่วมที่ส่งผลให้ภาวะการค้าข้าวชะลอตัว สำหรับราคาในเดือนหน้า คาดว่าจะปรับตัวสูงขึ้นเล็กน้อย เพราะผลผลิตข้าวออกสู่ตลาดน้อยลง เนื่องจากสถานการณ์น้ำท่วมที่เกิดขึ้น สร้างความเสียหายต่อผลผลิตและระบบการขนส่ง

ยางพารา ราคายางแผ่นดิบและยางแผ่นรมควันชั้น 3 (ไม่อัดก้อน) ณ ตลาดกลางยางพาราสงขลาเดือนตุลาคม 2554 เฉลี่ยกิโลกรัมละ 111.99 บาท และ 127.33 บาท ตามลำดับ ปรับตัวลดลงจากเดือนที่แล้ว เนื่องจากช่วงต้นเดือนคำสั่งซื้อจากต่างประเทศลดลงจากภาวะ

เศรษฐกิจโลก ประกอบกับจีน ผู้บริโภครายใหญ่หยุดทำการ 10 วัน เนื่องจากวันชาติ ส่งผลให้นักลงทุนเทขายสัญญาก่อนวันหยุดยาว นอกจากนี้ สถานการณ์น้ำท่วมในไทยส่งผลให้ภาคอุตสาหกรรมผลิตรถยนต์ในไทยได้รับความเสียหาย ต้องระงับการผลิต ทำให้ความต้องการใช้ยางลดลงสำหรับราคาในเดือนพฤศจิกายน 2554 คาดว่าจะปรับตัวลดลงเนื่องจากสถานการณ์น้ำท่วมในไทยที่ส่งผลกระทบต่อเนื่อง ประกอบกับนักลงทุนยังไม่มั่นใจในการแก้ไขวิกฤตหนี้ยุโรป เนื่องจากที่ประชุมผู้นำสหภาพยุโรปไม่ได้เปิดเผยรายละเอียดที่ชัดเจนในการแก้ไขวิกฤตหนี้



ราคาสินค้ารายเดือน

ที่มา: CEIC

	ก.ย.54	ต.ค.54	% Δ	ม.ค.53-	ม.ค.54-	% Δ
ข้าว : (THB/100Kg)						
ข้าวขาว 5% (ใหม่)	1,667.27	1,718.08	3.05	1,377.27	1,468.27	6.61
ข้าวหอมมะลิ 100% ชั้น 2	3,034.55	3,063.46	0.95	2,905.97	2,739.94	-5.71
ยางพารา : (Baht/Kg)						
แผ่นดิบ ชั้น3	126.08	111.99	-11.17	102.63	140.86	37.25
แผ่นรมควัน ชั้น3	139.75	127.33	-8.89	112.28	156.64	39.51
ทองคำ						
ลอนดอน PM (USD/Troy oz.)	1,771.85	1,665.21	-6.02	1,194.21	1,543.19	29.22
ไทย (THB/Baht)	25,738.46	24,421.15	-5.12	18,126.55	22,275.94	22.89
น้ำมันดิบ : (USD/BBL)						
Dubai	105.14	103.39	-1.66	76.52	105.61	38.01
WTI	85.70	86.34	0.75	77.93	94.32	21.03
อัตราแลกเปลี่ยน						
THB/USD	30.42	30.89	1.56	32.07	30.37	-5.31



พาณิชย์ร่วมใจ

ช่วยผู้ประสบอุทกภัย

2554



สำนักงานนโยบายและยุทธศาสตร์การค้าพาณิชย์ กระทรวงพาณิชย์
44/100 ถนน นนทบุรี 1 ตำบลบางกระสอบ อำเภอเมือง จังหวัดนนทบุรี 11000