

Special Report

- วิเคราะห์ดัชนีราคาผู้ผลิต ปี 2559
- ดัชนีค่าบริการขนส่งสินค้าทางถนน (Road Freight Transport Index : RFTI)



THAILAND
4.0

Special Talk

มองเศรษฐกิจยุคใหม่ผ่านเครื่องชีวิต



ISSN 2408-2465



9 772408 246502

■ สวัสดิ์คุณผู้อ่านทุกท่านคะ วารสาร สนค. ฉบับนี้ ได้นำเรื่องราวต่างๆ ที่น่าสนใจทางเศรษฐกิจ การค้า และการลงทุนที่นำจับตามาฝากทุกท่านเหมือนเช่นเคย เริ่มกันที่คอลัมน์ Special Talk ที่จะมาบอกเล่าถึงความท้าทายต่างๆ ที่ประเทศไทยต้องเตรียมความพร้อมในทุกมิติเพื่อการนำพาประเทศก้าวไปสู่ “ประเทศไทย 4.0” ซึ่งทุกภาคส่วน ทั้งภาคเกษตรกรรม ภาคอุตสาหกรรม และภาคบริการ ต้องร่วมมือร่วมใจกันนำนวัตกรรมต่างๆ เข้ามาปรับใช้เป็นส่วนเสริมและเพิ่มศักยภาพให้แข็งแกร่งพร้อมแข่งขันในเวทีตลาดโลก

คอลัมน์ Special Report เรื่องแรก เราได้นำบทวิเคราะห์ภาพรวมของดัชนีราคาผู้ผลิตของประเทศ ปี 2559 และการคาดการณ์ปรับตัวสูงขึ้นของกลุ่มสินค้าสำคัญต่างๆ สำหรับดัชนีราคาผู้ผลิต ในปี 2560 และเพื่อสร้างการได้เปรียบทางการค้า กองสารสนเทศและดัชนีเศรษฐกิจการค้าได้มีการจัดทำเครื่องชี้วัดเศรษฐกิจภาคบริการควบคู่กับการผลิต โดยได้จัดทำด้านการขนส่งและโลจิสติกส์เป็นเรื่องแรก ซึ่งถือเป็นข้อมูลที่สำคัญสำหรับนักลงทุนที่จะนำไปใช้ประกอบการวางแผน กำหนดนโยบาย มาตรการ รวมถึงใช้ประกอบการตัดสินใจในการดำเนินธุรกิจต่างๆ ติดตามอ่านได้ใน **คอลัมน์ Special Report** เรื่องที่สอง

อย่างไรก็ตาม การเข้าไปแข่งขันทางการค้าในเวทีตลาดโลกนั้นไม่ใช่เรื่องง่าย แต่ถ้าทุกภาคส่วนร่วมมือกันก็ไม่ยากเกินความสามารถเรา เพราะประเทศไทยมีศักยภาพในทุกๆ ด้าน ทั้งด้านบุคลากร วัตถุดิบ แหล่งผลิต และการพัฒนาเทคโนโลยีที่ทันสมัย โดยได้รับการสนับสนุนจากภาครัฐในการขับเคลื่อนเศรษฐกิจ 4.0 อย่างเต็มที่

กองบรรณาธิการวารสาร สนค.

Getting Around with TPSO



➢ นางสาวพิมพ์ชนก วอนขอพร ผู้อำนวยการสำนักงานนโยบายและยุทธศาสตร์การค้าและโฆษกกระทรวงพาณิชย์ ร่วมด้วยคณะผู้บริหาร ข้าราชการ เจ้าหน้าที่ ทำบุญเนื่องในวันคล้ายวันสถาปนาสำนักงานนโยบายและยุทธศาสตร์การค้า ครบรอบ 2 ปี (23 มกราคม)



➢ และเมื่อวันที่ 30 มกราคม 2560 นางสาวพิมพ์ชนก วอนขอพร ผู้อำนวยการสำนักงานนโยบายและยุทธศาสตร์การค้าและโฆษกกระทรวงพาณิชย์ นำคณะผู้บริหาร ข้าราชการ เจ้าหน้าที่ สำนักงานนโยบายและยุทธศาสตร์การค้า (สนค.) ร่วมประกาศเจตนารมณ์ “การบริหารงานด้วยความซื่อสัตย์สุจริต ต่อต้านการทุจริต” ภายใต้แนวคิดการน้อมนำพระบรมราโชวาทของพระบาทสมเด็จพระปรมินทรมหาภูมิพลอดุลยเดช ที่ทรงพระราชทานแก่ข้าราชการพลเรือนมาเป็นหลักยึดในการดำเนินชีวิต เพื่อขับเคลื่อนกระบวนการในการป้องกันและปราบปรามการทุจริต โดยมีวัตถุประสงค์เพื่อสร้างจิตสำนึก ความซื่อสัตย์สุจริตที่ไม่ทนต่อการทุจริต และสร้างภาพลักษณ์ที่ดีแก่องค์กร ณ บริเวณห้องประชุมตรีรัตนนพาร ชั้น 14 สำนักงานนโยบายและยุทธศาสตร์การค้า

วารสาร สนค.

ปีที่ 7 ฉบับที่ 67 กุมภาพันธ์ 2560

Contents



03 Special Talk

มองเศรษฐกิจยุคใหม่ผ่านเครื่องชี้วัด

04 Special Report

วิเคราะห์ดัชนีราคาผู้ผลิต ปี 2559

06 Special Report

ดัชนีค่าบริการขนส่งสินค้าทางถนน
(Road Freight Transport Index : RFTI)

08 Economic Indicator

ภาพรวมเศรษฐกิจ

10 International Trade Focus

การค้าระหว่างประเทศของไทย : ธันวาคม 2559

11 Commodities & FX

สถานการณ์ราคาทองคำ ราคาน้ำมัน
อัตราแลกเปลี่ยน และราคาสินค้าเกษตร

: มกราคม 2560


12 Global News



มองเศรษฐกิจยุคใหม่ผ่านเครื่องชีวิต

■ “ก้าวสู่ประเทศไทย 4.0” ถือเป็นโจทย์สำคัญของประเทศ เป็นความท้าทายของทุกภาคส่วนที่ต้องตระหนักถึงความร่วมมือ มุ่งมั่นร่วมกัน ปรับเปลี่ยนการขับเคลื่อนสู่ระบบเศรษฐกิจยุคใหม่ที่เน้นการขับเคลื่อนด้วยนวัตกรรม (Value Based Economy) ซึ่งจำเป็นต้องมีการพัฒนาโครงสร้างทางเศรษฐกิจและสังคมทุกมิติ ทั้งการผลิตที่ใช้แรงงานทักษะเครื่องจักร และทรัพยากรบนฐานความรู้และเทคโนโลยีที่ทันสมัย เปลี่ยนเป็นการผลิตสินค้าเชิงนวัตกรรม ปรับการขับเคลื่อนด้วยภาคอุตสาหกรรมสู่การขับเคลื่อนด้วยเทคโนโลยี ความคิดสร้างสรรค์ และเน้นการผลิตภาคบริการที่มีมูลค่าสูงมากขึ้น เพื่อยกระดับความสามารถทางการแข่งขัน ซึ่งในการเปลี่ยนผ่านจากโมเดลเศรษฐกิจแบบเดิมก้าวสู่การเป็นเศรษฐกิจ

ภาวะเศรษฐกิจด้านการผลิตของประเทศ เป็นข้อมูลประกอบการกำหนดนโยบายและวางแผนพัฒนาภาคอุตสาหกรรมของภาครัฐ รวมทั้งใช้ในการปรับมูลค่าการผลิต และ/หรือมูลค่าเพิ่ม และ/หรือ ค่าใช้จ่ายชั้นกลางให้เป็นมูลค่าที่แท้จริง ณ ราคาปัจจุบัน (Real Terms) เพื่อใช้วัดการเจริญเติบโตทางเศรษฐกิจของประเทศ (GDP) และเพื่อให้ข้อมูลดัชนีราคาผู้ผลิตมีความถูกต้อง ทันสมัย สอดคล้องตามโครงสร้างการผลิตยุคใหม่ จึงได้มีการสำรวจจัดเก็บมูลค่าการผลิตสินค้าอุตสาหกรรมระดับรายการสินค้าเพื่อใช้ในการพัฒนาการจัดทำโครงสร้างและน้ำหนักดัชนีราคาผู้ผลิต ปีฐาน 2558 เพื่อให้สอดคล้องกับโครงสร้างการผลิตที่แท้จริงและได้ตัวชี้วัดที่ถูกต้องมากที่สุด

ในส่วนของภาคบริการ ซึ่งเป็นจุดเชื่อมต่อสำคัญของระบบเศรษฐกิจทั้งภาคเกษตร และอุตสาหกรรม และเป็นแรงผลักดันนำพาประเทศไปสู่จุดหมาย จึงต้องมีการพัฒนาภาคบริการของไทยให้สามารถเติบโตอย่างมีศักยภาพ เพื่อช่วยรองรับแรงกดดันจากปัญหาวิกฤติต่างๆ ที่เกิดขึ้นท่ามกลางภาวะความผันผวนของเศรษฐกิจโลก ภาครัฐจำเป็นต้องยกระดับภาคบริการของไทยให้ก้าวสู่ความเป็น Modern Services มากขึ้น บนฐานความรู้และข้อมูลที่มีความถูกต้อง ทันสมัย และจำนวนเพียงพอ เครื่องชี้วัดเศรษฐกิจภาคบริการเป็นข้อมูลสำคัญที่จะช่วยในการตัดสินใจของภาครัฐและเอกชนในการดำเนินนโยบายทางเศรษฐกิจที่สำคัญของประเทศ สนค. ได้มีการจัดทำเครื่องชี้วัดเศรษฐกิจ ภาคบริการควบคู่กับการผลิต โดยเริ่มจัดทำด้านขนส่งและโลจิสติกส์ คือ ดัชนีค่าบริการขนส่งสินค้าทางถนน ซึ่งถือเป็นข้อมูลที่บ่งชี้ถึงศักยภาพในการเพิ่มขีดความสามารถการแข่งขันของประเทศ ทั้งนี้เพื่อให้หน่วยงานทั้งภาครัฐและเอกชน รวมถึงผู้ประกอบการใช้ประกอบการวางแผน กำหนดนโยบาย มาตรการ รวมถึงใช้ประกอบการตัดสินใจดำเนินธุรกิจ 

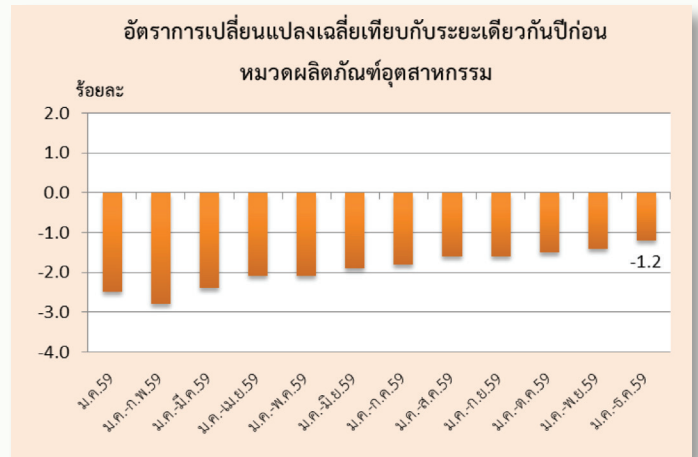
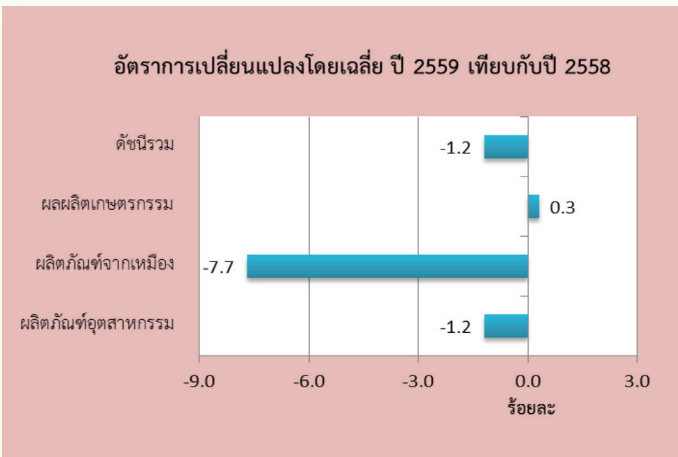
ยุคใหม่นี้ จำเป็นต้องมีการต่อเติมความคิดสร้างสรรค์ วิทยาศาสตร์ เทคโนโลยี นวัตกรรม รวมถึงปฏิรูปการศึกษา การวิจัย พัฒนา ต่อยอดธุรกิจต่างๆ ให้เกิดความได้เปรียบแข่งขัน เพื่อให้ประเทศไทยก้าวสู่การเติบโตได้อย่างมั่นคง มั่งคั่ง ยั่งยืน บนฐานปรัชญาเศรษฐกิจพอเพียง การเปลี่ยนแปลงด้านการผลิต ส่งผลให้โครงสร้างการผลิตของประเทศเปลี่ยนแปลงไป และถ้าพิจารณาตามสัดส่วนมูลค่าการผลิตของผลิตภัณฑ์อุตสาหกรรมของประเทศ ในปี 2553 ประมาณร้อยละ 86.14 จากมูลค่าการผลิตสินค้าทั้งหมด จึงนับว่าการผลิตสินค้าภาคอุตสาหกรรมมีบทบาทสำคัญอย่างยิ่งต่อการขับเคลื่อนเศรษฐกิจของไทย ดังนั้น ภาครัฐซึ่งมีบทบาทเป็นผู้สนับสนุน จำเป็นอย่างยิ่งที่จะต้องพัฒนาการจัดทำข้อมูลให้สามารถชี้วัดเศรษฐกิจด้านการผลิตได้อย่างถูกต้อง แม่นยำ และสอดคล้องกับภาวะเศรษฐกิจของประเทศได้มากที่สุด สำนักงานนโยบายและยุทธศาสตร์การค้า (สนค.) โดยกองสารสนเทศและดัชนีเศรษฐกิจการค้า เป็นหน่วยงานที่จัดทำเครื่องชี้วัดเศรษฐกิจที่สำคัญ ได้มีการจัดทำดัชนีราคาผู้ผลิตของประเทศเพื่อใช้ประโยชน์ในการชี้วัด



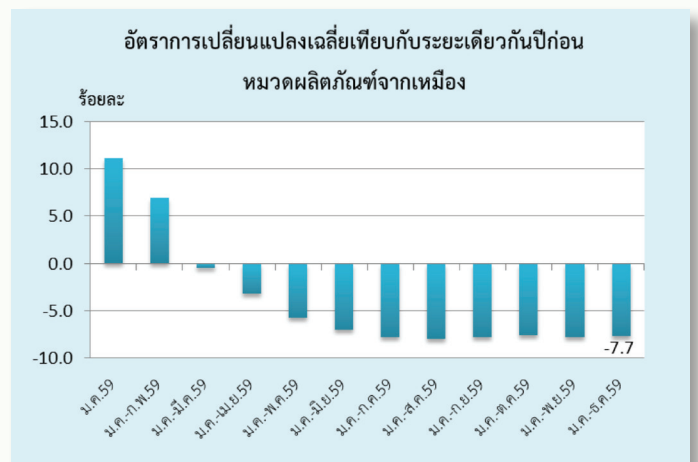


วิเคราะห์ดัชนีราคาผู้ผลิต ปี 2559

■ ดัชนีราคาผู้ผลิตของประเทศ โดยเฉลี่ยปี 2559 เท่ากับ 101.4 เทียบกับดัชนีเฉลี่ยปี 2558 ลดลงร้อยละ 1.2 โดยมีปัจจัยหลักจากการลดลงของดัชนีราคา 2 หมวดหลัก คือ หมวดผลิตภัณฑ์อุตสาหกรรม และหมวดผลิตภัณฑ์จากเหมือง ลดลงร้อยละ 1.2 และร้อยละ 7.7 ตามลำดับ ขณะที่หมวดผลิตภัณฑ์เกษตรกรรม สูงขึ้นร้อยละ 0.3

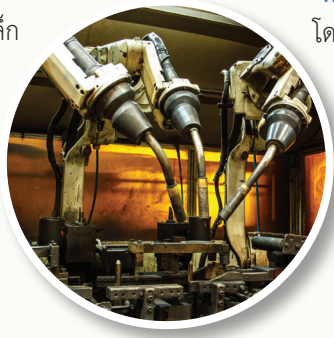


หมวดผลิตภัณฑ์อุตสาหกรรม ลดลงร้อยละ 1.2 สาเหตุจากการลดลงของสินค้า 5 กลุ่มสำคัญ คือ **กลุ่มผลิตภัณฑ์ปิโตรเลียม** ลดลงร้อยละ 14.6 ได้แก่ น้ำมันเชื้อเพลิง ผลิตภัณฑ์ปิโตรเลียมอื่นๆ และผลิตภัณฑ์ปิโตรเคมี เนื่องจากการเพิ่มกำลังการผลิตในปี 2559 ของประเทศผู้ผลิตน้ำมันในกลุ่มโอเปก จึงเกิดปัญหาปริมาณน้ำมันดิบในตลาดโลกมีความต้องการใช้ส่งผลให้ราคาน้ำมันและผลิตภัณฑ์ปิโตรเลียมอื่นๆ ปรับลดลงอย่างต่อเนื่อง อย่างไรก็ตามในช่วงปลายปี 2559 ประเทศผู้ผลิตน้ำมันดิบมีการเจรจาหรือกันเพื่อแก้ปัญหาราคาน้ำมันตกต่ำ จนได้ข้อสรุปที่จะปรับลดกำลังการผลิตซึ่งมีผลบังคับใช้ในเดือน มกราคม 2560 เป็นระยะเวลา 6 เดือน เมื่ออุปทานน้ำมันดิบในตลาดโลกลดลง ขณะที่ความต้องการยังคงมีอย่างต่อเนื่อง คาดว่าจะส่งผลให้ในช่วงครึ่งแรกของปี 2560 ราคาผลิตภัณฑ์ปิโตรเลียมมีแนวโน้มปรับสูงขึ้น **กลุ่มเคมีภัณฑ์ ผลิตภัณฑ์เคมี** ลดลงร้อยละ 1.1 สินค้าสำคัญที่ราคาลดลง ได้แก่ เม็ดพลาสติก ยางสังเคราะห์ ซึ่งเป็นสินค้าเกี่ยวกับน้ำมัน ราคาลดลงร้อยละ 0.6 เนื่องจากมีปริมาณปูนส่วนเกินในตลาดสูง **กลุ่มโลหะขั้นมูลฐานและผลิตภัณฑ์โลหะ** ลดลงร้อยละ 1.6 สินค้าสำคัญที่ราคาลดลง ได้แก่ เหล็กแท่ง เหล็กแผ่น เหล็กเส้น เหล็กโครงสร้างรูปพรรณ และผลิตภัณฑ์เหล็ก โดยเฉลี่ยทั้งปีราคาเหล็กยังคงติดลบแต่ทิศทางความเคลื่อนไหวของราคามีแนวโน้มปรับสูงขึ้น ซึ่งเป็นผลจากนโยบายลดกำลังการผลิตถ่านหินในจีน ประกอบกับผู้ประกอบการเหมืองถ่านหินขนาดเล็กปิดกิจการเนื่องจากแบกรับภาระต้นทุนสูง และ**กลุ่มเครื่องไฟฟ้า อุปกรณ์และเครื่องอิเล็กทรอนิกส์** ลดลงร้อยละ 0.5 สินค้าสำคัญที่ราคาลดลง ได้แก่ เครื่องคอมพิวเตอร์และส่วนประกอบ สายไฟและสายเคเบิล แบตเตอรี่รถยนต์ และแบตเตอรี่จักรยานยนต์



หมวดผลิตภัณฑ์จากเหมือง ลดลงร้อยละ 7.7 สาเหตุจากการลดลงของสินค้ากลุ่มลิแกนด์ ปิโตรเลียมและก๊าซธรรมชาติ ร้อยละ 10.1 ได้แก่ น้ำมันปิโตรเลียมดิบและก๊าซธรรมชาติ ราคาลดลงตามตลาดโลก ขณะที่สินค้ากลุ่มแร่โลหะและแร่อื่นๆ ราคาลดลงปรับตัวสูงขึ้น

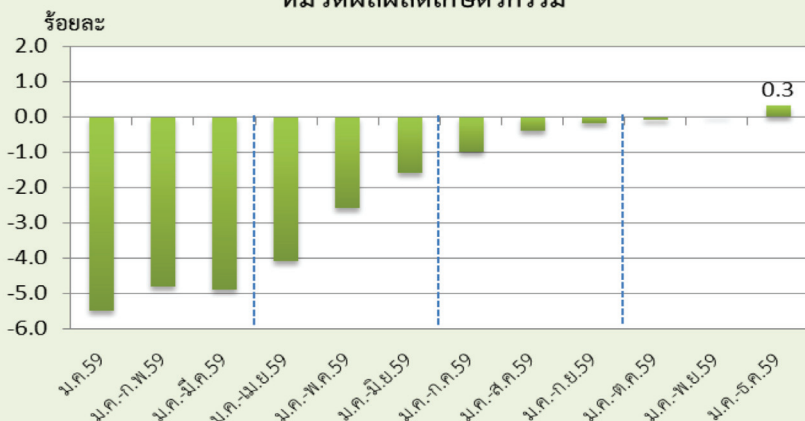
หมวดผลิตภัณฑ์เกษตรกรรม สูงขึ้นร้อยละ 0.3 โดยมีความเคลื่อนไหวของราคาค่อนข้างผันผวน ขึ้นอยู่กับปัจจัยต่างๆ เช่น ฤดูกาลของสินค้า ภัยธรรมชาติ ความต้องการของตลาด การใช้สินค้าอื่นทดแทน เป็นต้น จึงสรุปการเปลี่ยนแปลงของดัชนีราคาผู้ผลิตของหมวดผลิตภัณฑ์เกษตรกรรมเทียบกับระยะเดียวกันของปีก่อน เป็น 4 ช่วง ดังนี้





อัตราการเปลี่ยนแปลงเฉลี่ยเทียบกับระยะเดียวกันปีก่อน

หมวดการผลิตเกษตรกรรม



ดัชนีเฉลี่ย มกราคม - มีนาคม 2559 เทียบกับดัชนีเฉลี่ย มกราคม - มีนาคม 2558 ลดลงร้อยละ 4.9 จากการลดลงของราคาผลผลิตการเกษตร ร้อยละ 6.1 สินค้าสำคัญ ได้แก่ ข้าวเปลือก พืชไร่ (ข้าวโพดเลี้ยงสัตว์ หัวมันสำปะหลังสด) ผลปาล์มสด ยางพารา ราคาลดลงตามความต้องการของตลาดโลกที่ยังชะลอตัว พืชผัก ผลไม้ ปลาและสัตว์น้ำ (กุ้งแวนนาไม)

ดัชนีเฉลี่ย มกราคม - มิถุนายน 2559 เทียบกับดัชนีเฉลี่ย มกราคม - มิถุนายน 2558 ลดลงร้อยละ 1.6 โดยกลุ่มผลผลิตการเกษตรลดลงร้อยละ 2.4 ตามการลดลงของราคาสินค้าสำคัญ ได้แก่ ข้าวเปลือก พืชไร่ (ข้าวโพดเลี้ยงสัตว์ หัวมันสำปะหลังสด) และยางพารา จากผลกระทบของความต้องการในตลาดโลกที่ลดลง ผลไม้สด ไข่มีชีวิต ปลาและสัตว์น้ำ (กุ้งแวนนาไม) สำหรับสินค้าเกษตรที่มีราคาสูงขึ้น ได้แก่ ผลปาล์มสด มะพร้าวผล และกลุ่มพืชผัก อ้อยโรงงาน ไช้ สุกรมีชีวิต พืชผัก และกลุ่มปลาและสัตว์น้ำ

ดัชนีเฉลี่ย มกราคม - กันยายน 2559 เทียบกับดัชนีเฉลี่ย มกราคม - กันยายน 2558 ลดลงร้อยละ 0.2 โดยกลุ่มผลผลิตการเกษตร ลดลงร้อยละ 0.5 สินค้าสำคัญได้แก่ ข้าวเปลือก พืชไร่ (ข้าวโพดเลี้ยงสัตว์ หัวมันสำปะหลังสด) และยางพารา ลดลงจากความต้องการของตลาดโลกที่ชะลอตัวลง ไข่มีชีวิต สำหรับสินค้าที่มีราคาสูงขึ้น ได้แก่ พืชน้ำมัน (ผลปาล์มสด มะพร้าวผล) อ้อยโรงงาน ไช้ สุกรมีชีวิต พืชผัก และกลุ่มปลาและสัตว์น้ำ

โดยสรุปแล้ว ดัชนีเฉลี่ยของหมวดการผลิตเกษตรกรรม ปี 2559 เทียบกับดัชนีเฉลี่ยปี 2558 สูงขึ้นร้อยละ 0.3 จากการสูงขึ้นของราคากลุ่มปลาและสัตว์น้ำ ได้แก่ ปลาน้ำจืด ปลาทะเล และสัตว์น้ำอื่นๆ (ปลาหมึก หอย) และกลุ่มสัตว์มีชีวิตและผลิตภัณฑ์ ขณะที่กลุ่มผลผลิตการเกษตร ดัชนีราคาไม่เปลี่ยนแปลง แต่มีสินค้าสำคัญที่ราคาสูงขึ้น ได้แก่ พืชน้ำมัน (ผลปาล์มสด มะพร้าวผล) อ้อยโรงงาน ยางพารา เนื่องจากอุปทานที่ยังคงออกสู่ตลาดน้อยกว่าฝนตกหนักและน้ำท่วมในหลายพื้นที่ปลูกยาง ประกอบกับผู้ประกอบการมีความต้องการวัตถุดิบเข้าโรงงานอย่างต่อเนื่อง



ภาพรวมของดัชนีราคาผู้ผลิตของประเทศ เฉลี่ยทั้งปี 2559 แม้ว่าจะติดลบแต่เมื่อเทียบกับปี 2558 แล้ว พบว่า เป็นการลดลงในอัตราที่ชะลอตัว แต่มีแนวโน้มปรับตัวดีขึ้นอย่างต่อเนื่อง โดยกลุ่มสินค้าสำคัญ ได้แก่ ผลิตภัณฑ์ปิโตรเลียม เคมีภัณฑ์ ผลิตภัณฑ์โลหะ โลหะขั้นมูลฐานและผลิตภัณฑ์โลหะ (เหล็กและผลิตภัณฑ์เหล็ก) และเครื่องไฟฟ้า อุปกรณ์และเครื่องอิเล็กทรอนิกส์ ขณะที่หมวดการผลิตเกษตรกรรม ราคาปรับตัวสูงขึ้นในกลุ่มสัตว์มีชีวิตและผลิตภัณฑ์ ปลาและสัตว์น้ำ

แนวโน้มปี 2560 คาดว่า ดัชนีราคาผู้ผลิตจะปรับตัวสูงขึ้น โดยมีปัจจัยหลักจากราคาสินค้าสำคัญหลายกลุ่ม อาทิ น้ำมันตลาดโลก เหล็กและผลิตภัณฑ์เหล็ก ราคาเริ่มทยอยปรับตัวสูงขึ้นอย่างต่อเนื่องจากการลดกำลังการผลิตของประเทศผู้ผลิตหลัก ราคาสินค้าเกษตรสำคัญคาดว่าจะปรับตัวสูงขึ้น เช่น ข้าวเปลือก หัวมันสำปะหลังสด ผลปาล์มสด ข้าวโพดเลี้ยงสัตว์ อ้อย ยางพาราและสินค้าประมง ประกอบกับมาตรการต่างๆ ของภาครัฐ และเศรษฐกิจโลกที่เริ่มขยายตัวคาดว่าจะช่วยให้เศรษฐกิจของประเทศปรับตัวดีขึ้น 📈

หมายเหตุ

เครื่องไฟฟ้า เช่น มอเตอร์ไฟฟ้า เครื่องกำเนิดไฟฟ้า หม้อแปลง และเครื่องคอมพิวเตอร์และส่วนประกอบ เป็นต้น

เครื่องใช้ไฟฟ้า คือ เครื่องใช้ไฟฟ้าภายในครัวเรือน เช่น เครื่องปรับอากาศ พัดลม เครื่องซักผ้าและตู้เย็น เป็นต้น

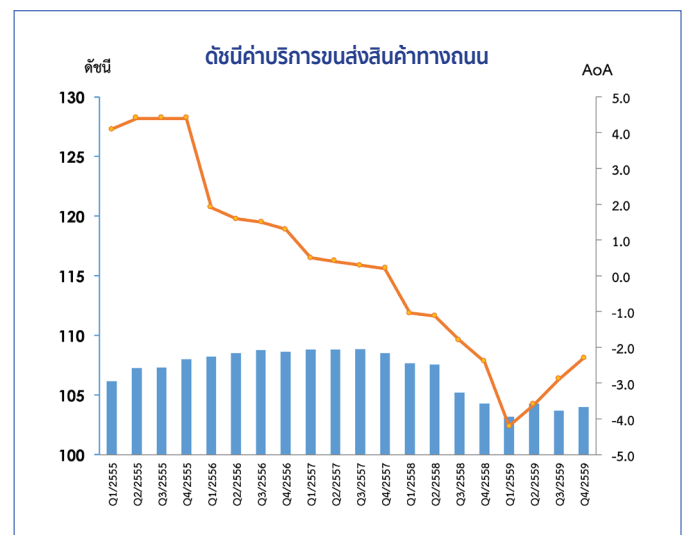


ดัชนีค่าบริการขนส่งสินค้าทางถนน (Road Freight Transport Index : RFTI)

■ ดัชนีค่าบริการขนส่งสินค้าทางถนน เป็นตัวชี้วัดหนึ่งที่กองสารสนเทศและดัชนีเศรษฐกิจการค้าจัดทำขึ้นเพื่อให้ภาครัฐใช้เป็นข้อมูลประกอบการกำหนดนโยบายด้านโลจิสติกส์ของประเทศ ผู้ประกอบการใช้ในการวางแผนดำเนินธุรกิจด้านโลจิสติกส์ โดยเริ่มดำเนินการจัดทำและเผยแพร่เมื่อปี 2550 ซึ่งตัวชี้วัดนี้มีการพัฒนาปรับปรุงทั้งด้านโครงสร้าง แหล่งจัดเก็บ และตัวอย่างรายการค่าขนส่งมาโดยตลอด และมีการปรับเปลี่ยนโครงสร้างและปีฐานมาแล้ว 2 ครั้ง ล่าสุด ปี 2559 กองสารสนเทศและดัชนีเศรษฐกิจการค้ามีการปรับปรุงโครงสร้างดัชนีค่าบริการขนส่งสินค้าทางถนนให้ทันสมัย และสอดคล้องกับภาวะการขนส่งในปัจจุบัน และสะท้อนต้นทุนการขนส่งได้ดียิ่งขึ้น โดยใช้โครงสร้างแบ่งตามกิจกรรมการผลิต (Classification of Products by Activity : CPA) ประกอบด้วย 3 หมวดหลัก คือ หมวดค่าบริการขนส่งผลผลิตเกษตรกรรม หมวดค่าบริการขนส่งผลิตภัณฑ์จากเหมือง และหมวดค่าบริการขนส่งผลิตภัณฑ์อุตสาหกรรม และปรับเปลี่ยนปีฐานจากปี 2548 เป็นปี 2553 ใช้ข้อมูลจากสำนักงานคณะกรรมการพัฒนาการเศรษฐกิจสังคมแห่งชาติ ปี 2553 ปัจจุบัน ดัชนีค่าบริการขนส่งสินค้าทางถนนคำนวณจากข้อมูลค่าบริการขนส่งสินค้าทางถนนที่ผู้ประกอบการได้รับจากผู้ว่าจ้างที่ขนส่งในประเทศจากแหล่งข้อมูลทั่วประเทศ 280 แหล่ง จำนวนกว่า 1,000 ตัวอย่าง

ดัชนีค่าบริการขนส่งสินค้าทางถนนเฉลี่ยปี 2559 (มกราคม - ธันวาคม 2559) เทียบกับระยะเดียวกันของปี 2558 ดัชนีลดลงร้อยละ 2.3 ตามการลดลงของดัชนีค่าบริการขนส่งทุกหมวด เนื่องจากราคาน้ำมันดีเซลเฉลี่ยในปี 2559 เมื่อเทียบกับระยะเดียวกันของปี 2558 ปรับตัวลดลงประมาณร้อยละ 6 อีกทั้งภาวะการค้าระหว่างประเทศยังคงหดตัวส่งผล

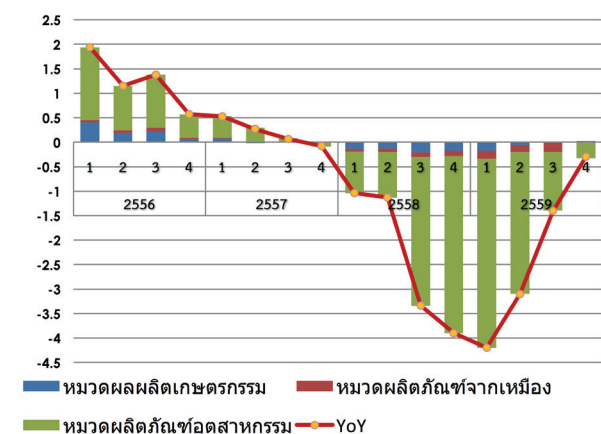
ต่อภาพรวมการขนส่งที่ยังไม่ฟื้นตัว ได้แก่ หมวดผลิตภัณฑ์จากเหมือง ลดลงร้อยละ 4.3 ตามการลดลงของค่าบริการขนส่งลิแกไนต์ ปีโตรเลียมและก๊าซธรรมชาติ แร่โลหะและแร่อื่นๆ เท่ากันที่ร้อยละ 4.3 หมวดผลิตภัณฑ์อุตสาหกรรม ลดลงร้อยละ 2.0 จากการลดลงของการขนส่งผลิตภัณฑ์โลหะ ร้อยละ 5.3 ผลิตภัณฑ์อาหาร เครื่องดื่มและยาสูบ และหนังฟอก ผลิตภัณฑ์หนังและรองเท้า เท่ากันที่ร้อยละ 4.0 ค่าบริการขนส่งสินค้าอุตสาหกรรมอื่นๆ ร้อยละ 3.7 เป็นต้น หมวดผลผลิตเกษตรกรรม ลดลงร้อยละ 0.5 ตามการลดลงของค่าบริการขนส่งผลผลิตจากการประมง ร้อยละ 1.2 ในขณะที่ค่าบริการขนส่งผลผลิตเกษตร ปศุสัตว์และป่าไม้ เพิ่มขึ้นร้อยละ 0.3





เมื่อพิจารณาตามองค์ประกอบของดัชนีค่าบริการขนส่งสินค้าทางถนน (Percentage Points) พบว่า การเปลี่ยนแปลงของดัชนีค่าบริการขนส่งสินค้าทางถนนเฉลี่ยปี 2559 (ปีฐาน 2553=100) ปรับตัวลดลงร้อยละ 2.3 เป็นผลจากการลดลงของการขนส่งหมวดผลิตภัณฑ์จากเหมืองเป็นหลัก ลดลงร้อยละ 4.3 ซึ่งมีน้ำหนักร้อยละ 2.8 (ผลกระทบ -0.12) รองลงมา คือ การขนส่งหมวดผลิตภัณฑ์อุตสาหกรรม ลดลงร้อยละ 2.0 ซึ่งมีน้ำหนักร้อยละ 86.1 (ผลกระทบ -2.07) และหมวดผลผลิตเกษตรกรรม ร้อยละ 0.5 ซึ่งมีน้ำหนักร้อยละ 11.1 (ผลกระทบ -0.06)

องค์ประกอบของดัชนีค่าบริการขนส่งสินค้าทางถนน (Percentage Points)



สรุปภาพรวมของดัชนีค่าบริการขนส่งสินค้าทางถนนปี 2559 ในไตรมาสแรก การขนส่งชะลอลงจากราคาน้ำมันเชื้อเพลิงในประเทศปรับตัวลดลง แม้ว่าราคาน้ำมันจะปรับตัวดีขึ้นในช่วงปลายไตรมาส แต่ภาพรวมราคายังคงปรับลดลง ตามภาวะอุปทานน้ำมันดิบโลกที่ล้นตลาด ผนวกกับอุปทานส่วนเกินที่เพิ่มขึ้นจากตลาดอิหร่าน นอกจากนี้ ยังได้รับผลกระทบจากการหดตัวของภาคการค้าระหว่างประเทศของไทย ตามภาวะความผันผวนของเศรษฐกิจโลก ประเทศคู่ค้าสำคัญ เช่น สหรัฐอเมริกา และจีน เป็นต้น ที่ยังคงอยู่ในภาวะชะลอตัวอย่างต่อเนื่อง รวมถึงปัญหาภัยแล้งที่ขยายวงกว้าง และรุนแรงกว่าที่คาด ส่งผลให้กิจกรรมการขนส่งชะลอตัวลง

ไตรมาสที่ 2 การขนส่งหดตัวลดลง โดยปัจจัยหลักที่ทำให้ค่าขนส่งหดตัว คือ ราคาน้ำมันดีเซลขายปลีกในประเทศปรับลดลงมากกว่าร้อยละ 7 ตามราคาน้ำมันในตลาดโลก นอกจากนี้ยังได้รับ

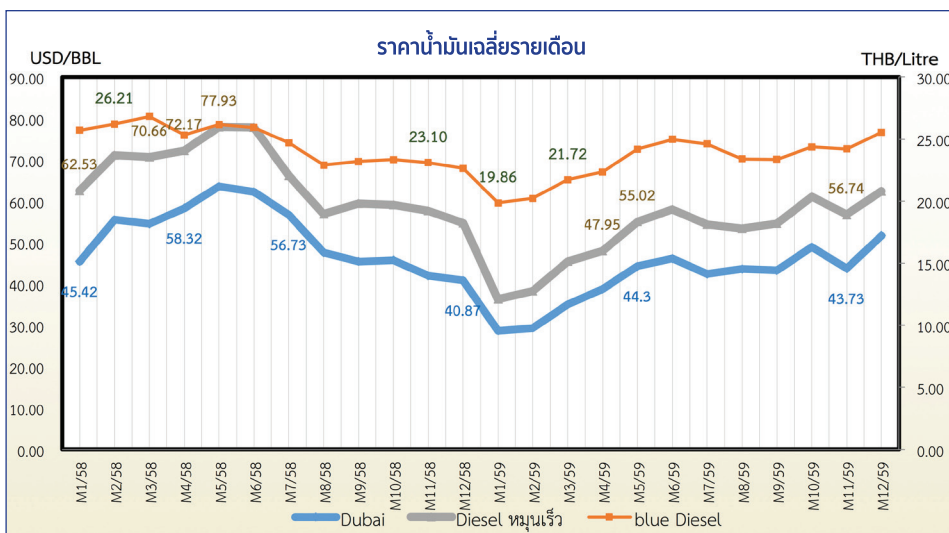


ผลกระทบจากความผันผวนของเศรษฐกิจโลกที่ส่งผลต่ออุปสงค์จากต่างประเทศ สะท้อนผ่านการหดตัวของภาคการค้าระหว่างประเทศของไทย ประกอบกับภาวะกำลังซื้อของประชาชนที่ได้รับผลกระทบจากภัยแล้ง ตลอดจนการลงทุนภาคเอกชนยังคงมีสัญญาณทรงตัว ทำให้กิจกรรมการขนส่งในภาพรวมชะลอตัวลง

และในไตรมาสที่ 3 และ 4 การขนส่งยังคงหดตัวอย่างต่อเนื่อง โดยมีปัจจัยหลักจากราคาน้ำมันดีเซลขายปลีกในประเทศปรับลดลง ตามราคาน้ำมันในตลาดโลกที่ยังทรงตัวในระดับต่ำอย่างต่อเนื่อง แม้ว่าจะปรับตัวดีขึ้นในช่วงปลายปีก็ตาม นอกจากนี้ยังได้รับผลกระทบจากเศรษฐกิจโลกที่ฟื้นตัวอย่างค่อยเป็นค่อยไป สะท้อนผ่านการค้าระหว่างประเทศในภาพรวมที่ยังคงหดตัวเล็กน้อย

อย่างไรก็ตามรัฐบาลยังคงมีมาตรการเพื่อกระตุ้นเศรษฐกิจในด้านต่างๆ อาทิ การเร่งรัดการเบิกจ่ายงบประมาณ มาตรการใช้จ่าย และการท่องเที่ยวภายในประเทศเพื่อลดหย่อนภาษี และการที่รัฐบาลมีแผนกระตุ้นที่จะช่วยฟื้นเศรษฐกิจตามโครงการพัฒนาระเบียงเศรษฐกิจภาคตะวันออก (Eastern Economic Corridor Development) ที่คาดว่าจะใช้เงินลงทุนประมาณ 3 แสนล้านบาท คาดว่าจะดึงดูดการลงทุนจากเอกชนได้มากกว่า 1.9 ล้านล้านบาท โดยมุ่งหวังให้พื้นที่ดังกล่าวเป็นแหล่งลงทุนหลัก ทั้งนี้คาดว่าจะสามารถเพิ่มศักยภาพการขนส่งให้มีมากขึ้น และเชื่อมโยงการขนส่งไปยังประเทศเพื่อนบ้าน CLMV ได้อย่างมีประสิทธิภาพต่อไป

สอดคล้องกับราคาน้ำมันดีเซลขายปลีก มีแนวโน้มปรับลดลงตามราคาน้ำมันดิบดูไบ โดยราคาเฉลี่ยในปี 2559 อยู่ที่ระดับ 23.24 บาท/ลิตร ปรับตัวลดลงร้อยละ 5.8 เมื่อเทียบกับราคาเฉลี่ยในปี 2558 อยู่ที่ระดับ 24.67 บาท/ลิตร สอดคล้องกับค่าบริการขนส่งสินค้าทางถนนที่ปรับตัวลดลงตามราคาน้ำมันดีเซลเป็นหลัก ซึ่งถือเป็นปัจจัยสำคัญที่มีผลต่อราคาค่าบริการขนส่งสินค้า

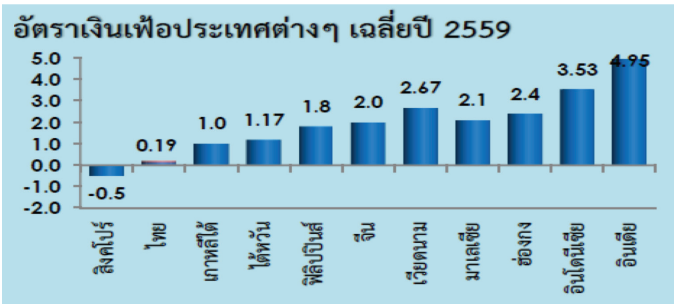
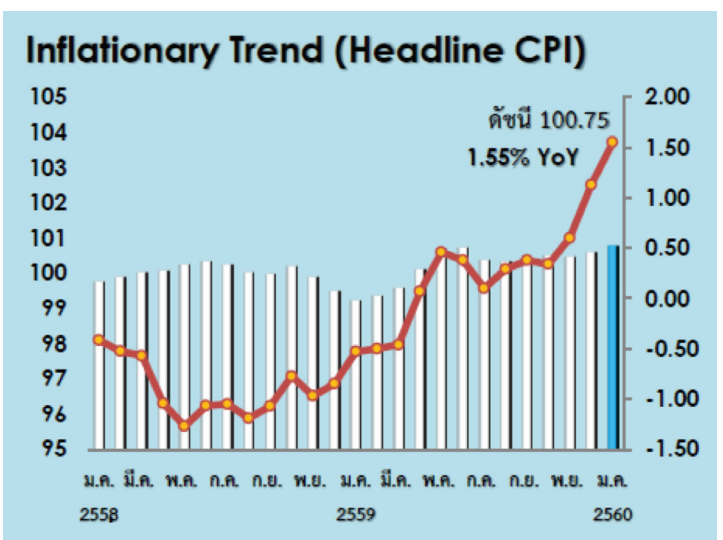
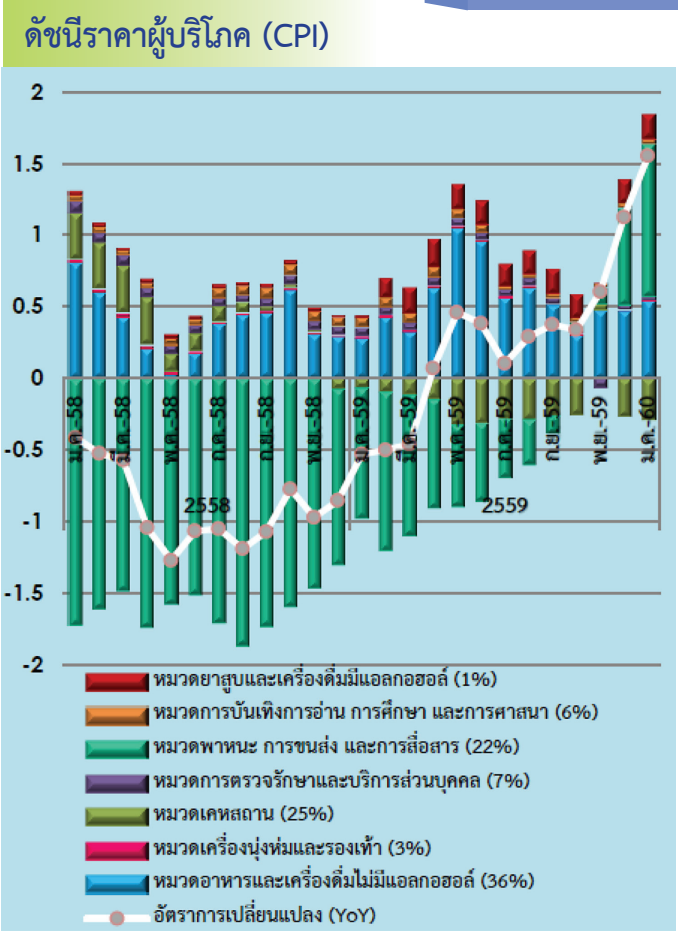




ภาพรวมเศรษฐกิจ

■ เศรษฐกิจด้านอุปสงค์ในประเทศโดยเฉพาะการใช้จ่ายภาครัฐยังคงสนับสนุนการขยายตัวของเศรษฐกิจไทยอย่างต่อเนื่อง ในขณะที่การบริโภคและการลงทุนภาคเอกชนอยู่ในระดับทรงตัว อย่างไรก็ตาม อุปสงค์จากต่างประเทศมีแนวโน้มสูงขึ้น สะท้อนจากการส่งออกสินค้าที่ขยายตัวเป็นบวกในปี 2559 และจำนวนนักท่องเที่ยวจากการส่งออกภาคบริการกลับมาเป็นบวกในเดือนธันวาคม 2559 ซึ่งเป็นปัจจัยหนุนเศรษฐกิจไทยอีกทางหนึ่งสำหรับเศรษฐกิจด้านอุปทาน การผลิตมีแนวโน้มขยายตัวทั้งด้านการผลิตการเกษตรและอุตสาหกรรม ทั้งนี้ เสถียรภาพของเศรษฐกิจภาพรวมทั้งภายในและต่างประเทศยังอยู่ในเกณฑ์ดีสะท้อนจากอัตราเงินเฟ้อ อัตราการว่างงาน สัดส่วนหนี้สาธารณะต่อ GDP ที่อยู่ในระดับต่ำ ขณะที่ทุนสำรองระหว่างประเทศยังคงอยู่ในระดับสูง สะท้อนความมั่นคงและความสามารถรองรับความเสี่ยงจากความผันผวนของเศรษฐกิจโลกได้ดี

ดัชนีชี้วัดเศรษฐกิจที่สำคัญ



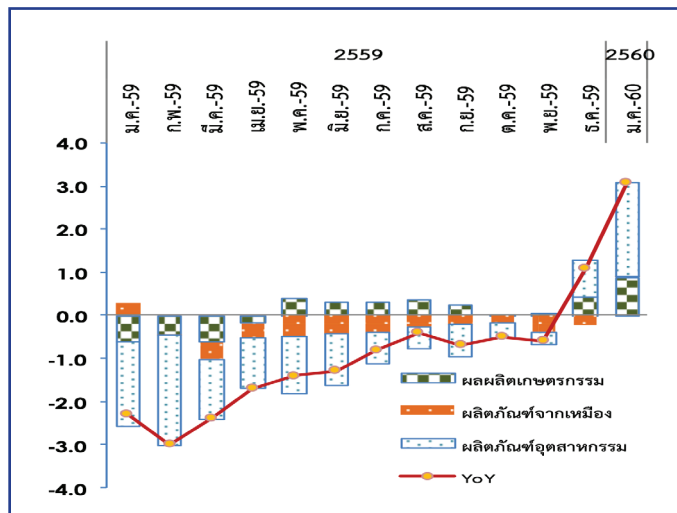
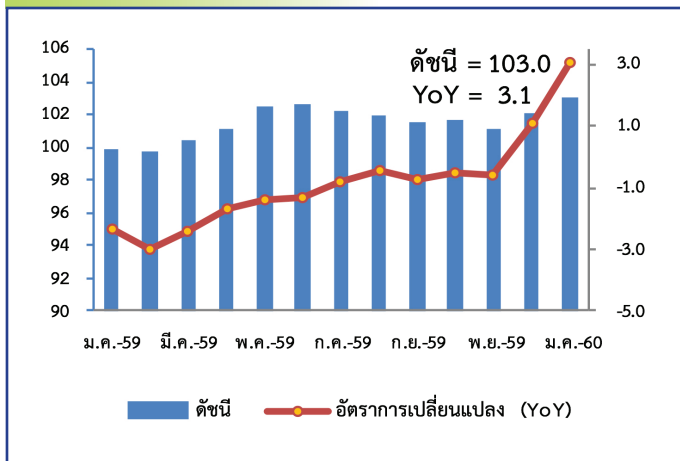
คาดการณ์อัตราเงินเฟ้อปี 2560 (ณ ธ.ค. 59)

อัตราเงินเฟ้อทั่วไป 1.5 - 2.0 (YoY)	
GDP ¹	3.0 - 3.5 (YoY)
Exchange Rate ¹	35.5 - 37.5 Baht/USD
Dubai Oil ¹	45 - 55 USD/Barrel

อัตราเงินเฟ้อทั่วไปไปเดือนมกราคม 2560 เทียบกับเดือนมกราคม 2559 เท่ากับร้อยละ 1.55 เร่งตัวขึ้นตามราคาน้ำมันเชื้อเพลิงเป็นหลัก ขณะที่ราคาสินค้าอาหารสูงขึ้นเล็กน้อยจากผักและผลไม้สด รวมถึงสัตว์น้ำบางประเภทเนื่องจากเป็นช่วงมรสุมในภาคใต้ โดยอัตราเงินเฟ้อขยายตัวสูงขึ้นสอดคล้องกับการขยายตัวของรายได้เกษตรกรที่แท้จริงในปีก่อนหน้า และการบริโภคภาคเอกชนปรับตัวดีขึ้นในช่วงเทศกาลปีใหม่ และตรุษจีน ระดับราคาสินค้าและบริการเดือนมกราคม 2560 สูงขึ้นจากเดือนธันวาคม 2559 ที่อัตราร้อยละ 0.16 ผลจากน้ำมันเชื้อเพลิงอาหารสำเร็จรูป ผักและผลไม้สด และสัตว์น้ำ เป็นหลัก โดยมีภาวะความเคลื่อนไหวของราคาสินค้าเมื่อเทียบกับเดือนที่ผ่านมา ดังนี้

- > น้ำมันเชื้อเพลิง ราคาสูงขึ้นร้อยละ 2.57 โดยเป็นการสูงขึ้นของราคาน้ำมันขายปลีกในประเทศทุกประเภท
- > อาหารสำเร็จรูป ราคาสูงขึ้นร้อยละ 0.21 อาทิ อาหารกลางวัน (ข้าวราดแกง)
- > ผักสด ราคาลดลงร้อยละ 3.41 ต่อเนื่องจากเดือนที่ผ่านมา โดยเฉพาะต้นหอมและผักชี เนื่องจากสภาพอากาศเอื้ออำนวยต่อผลผลิต
- > ผลไม้สด ราคาสูงขึ้นร้อยละ 1.16 อาทิ ส้มเขียวหวาน กลั้วยน้ำว่าปรับขึ้นเล็กน้อยจากในช่วงฤดูการผลิตในเดือนที่ผ่านมา
- > สัตว์น้ำ ราคาสูงขึ้นร้อยละ 1.45 โดยเฉพาะกุ้งขาวและปลาหมึกกล้วย เนื่องจากหน้ามรสุมและอุทกภัยในภาคใต้
- > ไข่ไก่และเนื้อสุกร ราคาลดลงร้อยละ 2.86 และ 0.88 ตามลำดับต่อเนื่องจากเดือนก่อนหน้า จากอุปทานส่วนเกินที่ยังคงมีอยู่มาก

ดัชนีราคาผู้ผลิต (PPI)



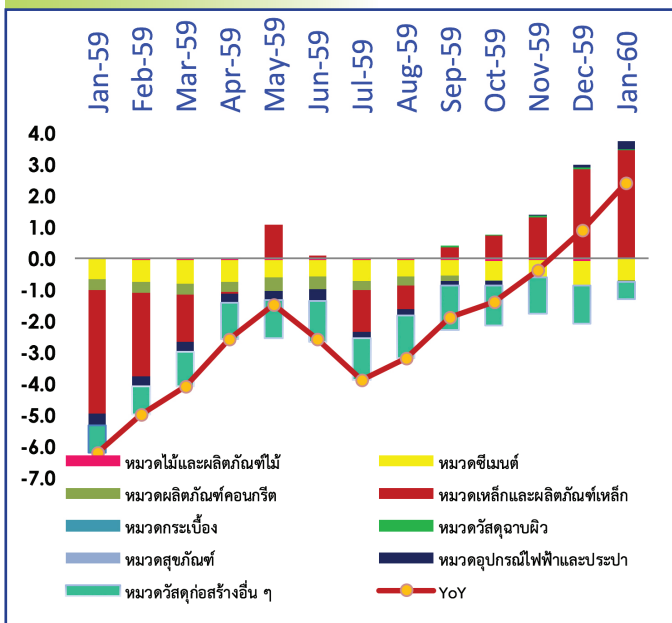
ดัชนีราคาผู้ผลิตของประเทศ แบ่งตามกิจกรรมการผลิต (CPA : Classification of Products by Activity) เดือนมกราคม 2560 (ปี 2553 100) เท่ากับ 103.0 เทียบกับเดือนมกราคม 2559 ปรับตัวสูงขึ้นร้อยละ 3.1 สาเหตุจากการสูงขึ้นของดัชนีราคาสินค้าหมวดผลผลิตเกษตรกรรม กลุ่มสินค้าผลผลิตการเกษตร และปลาและสัตว์น้ำ หมวดผลิตภัณฑ์จากเหมือง จากกลุ่มสินค้าลิกไนต์ ปิโตรเลียมและก๊าซธรรมชาติแร่โลหะและแร่อื่นๆ หมวดผลิตภัณฑ์อุตสาหกรรม จากกลุ่มสินค้าผลิตภัณฑ์ปิโตรเลียม ผลิตภัณฑ์ยาง และสินค้าอุตสาหกรรมอื่นๆ (ทองคำ) ที่สูงขึ้นตามภาวะราคาตลาดโลก รวมทั้งกลุ่มเคมีภัณฑ์และผลิตภัณฑ์เคมี สูงขึ้นตามราคาน้ำมัน

ดัชนีราคาส่งออก-นำเข้า (XPI-MPI)

ดัชนีราคาส่งออก เดือนธันวาคม 2559 เทียบกับเดือนธันวาคม 2558 สูงขึ้นร้อยละ 2.9 เป็นการปรับตัวสูงขึ้นต่อเนื่องทุกหมวดสินค้าโดยเฉพาะ สินค้าแร่และเชื้อเพลิง สินค้าเกษตรกรรม สินค้าอุตสาหกรรม และสินค้าอุตสาหกรรมการเกษตร ตามลำดับ เนื่องจากความต้องการของตลาดยังมีอย่างต่อเนื่อง ขณะที่ปริมาณผลผลิตมีอยู่อย่างจำกัด

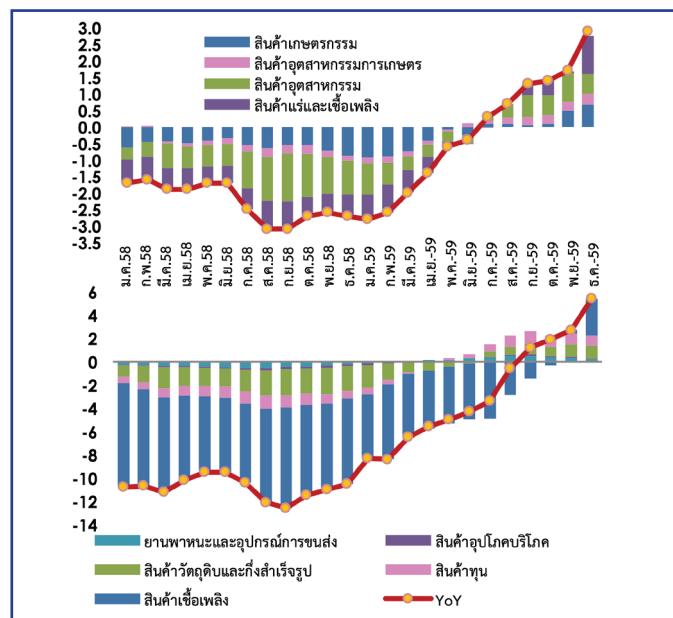
ดัชนีราคานำเข้า เดือนธันวาคม 2559 เทียบกับเดือนธันวาคม 2558 ปรับสูงขึ้นร้อยละ 5.4 เป็นการปรับสูงขึ้นทุกหมวดสินค้า ได้แก่ สินค้าเชื้อเพลิง สินค้าวัตถุดิบและกึ่งสำเร็จรูป สินค้าทุน ยานพาหนะและอุปกรณ์การขนส่ง และสินค้าอุปโภคบริโภค ทั้งนี้ ราคาสินค้านำเข้าสำคัญที่ปรับสูงขึ้น อาทิ น้ำมันดิบ เหล็ก เหล็กกล้าและผลิตภัณฑ์ เนื่องจากปัญหาภาวะอุปทานส่วนเกินในตลาดโลกเริ่มปรับตัวขึ้น

ดัชนีราคาวัสดุก่อสร้าง (CMI)



ดัชนีราคาวัสดุก่อสร้าง เดือนมกราคม 2560 เท่ากับ 104.6 (ปีฐาน 2553 = 100) เทียบกับเดือนมกราคม 2559 สูงขึ้นร้อยละ 2.4 สาเหตุจากการสูงขึ้นของดัชนีราคาสินค้าหมวดต่างๆ ได้แก่ หมวดไม้และผลิตภัณฑ์ไม้ สูงขึ้นร้อยละ 0.4 หมวดเหล็กและผลิตภัณฑ์เหล็ก สูงขึ้นร้อยละ 17.6 หมวดวัสดุฉนวนผิว สูงขึ้นร้อยละ 1.8 และหมวดอุปกรณ์ไฟฟ้าและประปา สูงขึ้นร้อยละ 2.0

หมวดที่มีผลกระทบต่อดัชนีราคาสูงขึ้น ได้แก่ หมวดเหล็กและผลิตภัณฑ์เหล็ก (ผลกระทบ 3.4) หมวดวัสดุฉนวนผิว (ผลกระทบ 0.1) หมวดอุปกรณ์ไฟฟ้าและประปา (ผลกระทบ 0.2)





การค้าระหว่างประเทศของไทย : ธันวาคม 2559

การค้าระหว่างประเทศของไทย

	ธันวาคม 59		ม.ค.-ธ.ค. 2559	
	มูลค่าล้านเหรียญ	(%YoY)	มูลค่าล้านเหรียญ	(%YoY)
ส่งออก	18,165	6.2	215,327	0.45
นำเข้า	17,227	10.3	194,668	-3.9
ดุลการค้า	938		20,659	

สินค้าและตลาดส่งออก 5 อันดับแรก เดือน ธ.ค. 59

สินค้า	มูลค่า (ล้าน USD)	Δ (%YoY)	สัดส่วน (%)	ประเทศ	มูลค่า (ล้าน USD)	Δ (%YoY)	สัดส่วน (%)
รถยนต์ อุปกรณ์ และส่วนประกอบ	1,944	-0.9	10.7	จีน	2,442	27.32	13.4
เครื่องคอมพิวเตอร์ และส่วนประกอบ	1,410	-8.3	7.8	สหรัฐอเมริกา	1,992	3.31	10.97
อัญมณีและเครื่องประดับ	851	54.1	4.7	ญี่ปุ่น	1,623	2.81	8.9
แผงวงจรไฟฟ้า	709	9.1	3.9	ฮ่องกง	977	2.08	5.4
เม็ดพลาสติก	708	11.7	3.9	เวียดนาม	959	29.09	5.3

สินค้าและแหล่งนำเข้า 5 อันดับแรก เดือน ธ.ค. 59

สินค้า	มูลค่า (ล้าน USD)	Δ (%YoY)	สัดส่วน (%)	ประเทศ	มูลค่า (ล้าน USD)	Δ (%YoY)	สัดส่วน (%)
น้ำมันดิบ	1,704	21.4	9.9	จีน	3,602	9.0	20.9
เครื่องจักรกลและส่วนประกอบ	1,669	6.5	9.9	ญี่ปุ่น	2,516	11.4	14.6
เครื่องจักรไฟฟ้าและส่วนประกอบ	1,371	0.7	8.0	สหรัฐอเมริกา	1,281	29.2	7.4
เครื่องเพชรพลอย อัญมณี เงินแท่ง และทองคำ	1,277	14.6	7.4	มาเลเซีย	950	6.0	5.5
เคมีภัณฑ์	1,078	14.5	6.3	เกาหลีใต้	643	22.9	3.7

ดัชนีราคาส่งออก-นำเข้า

ดัชนีราคา	การเปลี่ยนแปลง (%MoM)			การเปลี่ยนแปลง (%YoY)	
	ต.ค. 59	พ.ย. 59	ธ.ค. 59	ธ.ค. 59	ม.ค. - ธ.ค. 59
ส่งออก	0.2	0.8	0.5	2.9	-0.1
นำเข้า	0.6	-0.8	0.6	5.4	-2.7

หมายเหตุ มูลค่า : ล้านเหรียญสหรัฐ

การส่งออก

เดือนธันวาคม 2559 มีมูลค่า 18,165 ล้านเหรียญสหรัฐ ขยายตัวร้อยละ 6.2 เมื่อเทียบกับเดือนเดียวกันปีก่อน โดยสินค้าเกษตร/อุตสาหกรรมเกษตรภาพรวมขยายตัวร้อยละ 5.5 โดย ยางพารา (+36.2%) และผัก ผลไม้สดแช่แข็ง และแปรรูป (+12.8%) น้ำตาล (+6.2%) ในขณะที่ ข้าว (-7.8%) ผลิตภัณฑ์มันสำปะหลัง (-2.8%) สินค้าอุตสาหกรรมสำคัญภาพรวมขยายตัวร้อยละ 5.4 โดย อัญมณีและเครื่องประดับ (+54.1%) เม็ดพลาสติก (+11.7%) และแผงวงจรไฟฟ้า (+9.1%) ในส่วนของรถยนต์และอุปกรณ์ (-0.9%) และคอมพิวเตอร์และอุปกรณ์ (-5.3) ตลาดส่งออกสำคัญของไทย 5 ลำดับแรก ได้แก่ สหรัฐอเมริกา (+1.8%) จีน (+0.3%) ญี่ปุ่น (+2.8%) ฮ่องกง (+2.1%) ออสเตรเลีย (+29.1%)

ภาพรวมการส่งออกไตรมาส-ธันวาคมปี 2559 มีมูลค่า 215,327 ล้านเหรียญสหรัฐ ขยายตัวร้อยละ 0.45 โดย สินค้าเกษตร/อุตสาหกรรมเกษตรภาพรวมลดลงร้อยละ -3.0 โดย ยางพารา (-12.1%) ผลิตภัณฑ์มันสำปะหลัง (-16.2%) ข้าว (-4.6%) น้ำตาล (-13.9%) ในขณะที่ผัก ผลไม้สดแช่แข็งและแปรรูป (+11.1%) อาหารทะเลแช่แข็งและแปรรูป (+2.9%) ส่วนสินค้าอุตสาหกรรมสำคัญภาพรวมขยายตัวร้อยละ 2.0 โดย รถยนต์และอุปกรณ์ฯ (+2.7%) อัญมณีและเครื่องประดับ (+29.6%) ในขณะที่เม็ดพลาสติก (-6.7%) คอมพิวเตอร์และส่วนประกอบ (-5.0%) ตลาดส่งออกสำคัญของไทย 5 ลำดับแรก ได้แก่ สหรัฐอเมริกา (+1.8%) จีน (+0.3%) ญี่ปุ่น (+2.5%) ฮ่องกง (-3.1%) ออสเตรเลีย (+5.5%)

การนำเข้า

เดือนธันวาคม 2559 มีมูลค่า 17,227 ล้านเหรียญสหรัฐ ขยายตัวร้อยละ 10.3 เมื่อเทียบกับเดือนเดียวกันของปีที่ผ่านมา โดยเป็นการขยายตัวของ น้ำมันดิบ (+21.4%) เครื่องจักรไฟฟ้า (+0.7%) เคมีภัณฑ์ (+14.5%) ส่วนประกอบยานยนต์ (+1.1%) และเครื่องจักรกล (6.5%) แหล่งนำเข้าสำคัญของไทย 5 อันดับแรก ได้แก่ จีน (+9.0%) ญี่ปุ่น (+11.4%) สหรัฐอเมริกา (+29.2%) มาเลเซีย (+6.0%) เกาหลีใต้ (+22.9%) ภาพรวมการนำเข้าไตรมาส-ธันวาคมปี 2559 มีมูลค่า 194,668 ล้านเหรียญสหรัฐ ลดลงร้อยละ 3.9 เมื่อเทียบกับช่วงเดียวกันของปีที่ผ่านมา โดยเป็นการลดลงของเครื่องจักรกล (-2.5%) น้ำมันดิบ (-22.3%) เคมีภัณฑ์ (-0.8%) ขณะที่เครื่องจักรไฟฟ้า (+3.7%) ส่วนประกอบและอุปกรณ์ยานยนต์ (+6.0%) แหล่งนำเข้าสำคัญของไทย 5 อันดับแรก ได้แก่ จีน (+2.3%) ญี่ปุ่น (-1.8%) สหรัฐอเมริกา (-13.0%) มาเลเซีย (-8.6%) และเกาหลีใต้ (+3.3%)

ดุลการค้า

เดือนธันวาคม 2559 เกิดดุลการค้ามูลค่า 938 ล้านเหรียญสหรัฐ ขณะที่ภาพรวมดุลการค้า 2559 (มกราคม-ธันวาคม) เกิดดุลการค้ามูลค่า 20,659 ล้านเหรียญสหรัฐ

ราคาสินค้าส่งออก

ดัชนีราคาสินค้าส่งออกเดือนธันวาคม 2559 อยู่ที่ 97.4 (ปี 2555=100) สูงขึ้นร้อยละ 2.9 เมื่อเทียบกับเดือนเดียวกันของปีก่อน จากการเพิ่มขึ้นของดัชนีราคาส่งออกหมวดสินค้าเกษตรกรรม เพิ่มขึ้นร้อยละ 7.8 หมวดสินค้าอุตสาหกรรมการเกษตร ขยายตัวร้อยละ 4.4 หมวดสินค้าอุตสาหกรรมเพิ่มขึ้นร้อยละ 5.4 และหมวดสินค้าแร่และเชื้อเพลิง เพิ่มขึ้นร้อยละ 24.6

ราคาสินค้านำเข้า

ดัชนีราคาสินค้านำเข้าเดือนธันวาคม 2559 อยู่ที่ 85.3 (ปี 2555=100) ขยายตัวร้อยละ 2.7 เมื่อเทียบกับเดือนเดียวกันของปีก่อน จากการเพิ่มขึ้นของดัชนีราคานำเข้าหมวดสินค้าเชื้อเพลิง เพิ่มขึ้นร้อยละ 21.4 สินค้าวัตถุดิบและกึ่งสำเร็จรูป เพิ่มขึ้นร้อยละ 3.0 หมวดยานพาหนะและอุปกรณ์การขนส่ง เพิ่มขึ้นร้อยละ 3.8 หมวดสินค้าทุน เพิ่มขึ้นร้อยละ 2.9 และหมวดสินค้าอุปโภคบริโภค เพิ่มขึ้นร้อยละ 0.6

สถานการณ์ราคาทองคำ ราคาน้ำมัน อัตราแลกเปลี่ยน และราคาสินค้าเกษตร : มกราคม 2560

ราคาทองคำ

ราคาทองคำเดือนมกราคมโดยเฉลี่ยอยู่ที่ 20,056.00 บาท ปรับตัวเพิ่มขึ้นร้อยละ 2.47 เมื่อเทียบกับเดือนก่อนหน้า ราคาทองคำปรับตัวสูงขึ้นเนื่องจากได้แรงหนุนจากการอ่อนค่าของสกุลเงินดอลลาร์ โดยการอ่อนค่าของสกุลเงินดอลลาร์จะส่งผลให้ทองคำมีราคาถูกและสร้างความน่าดึงดูดใจสำหรับนักลงทุนที่ถือครองสกุลเงินอื่นๆ นอกจากนี้ ความวิตกกังวลเกี่ยวกับนโยบายเศรษฐกิจของนายโดนัลด์ ทรัมป์ ประธานาธิบดีสหรัฐฯ ยังผลักดันให้มีแรงซื้อทองคำในฐานะเป็นสินทรัพย์ที่ปลอดภัยเพิ่มสูงขึ้น

ราคาน้ำมัน

ราคาน้ำมันดิบเดือนมกราคมปรับตัวเพิ่มขึ้น โดยราคาน้ำมันดิบ WTI เฉลี่ยอยู่ที่ 52.64 เหรียญสหรัฐต่อบาร์เรล ปรับตัวเพิ่มขึ้นจากเดือนก่อนหน้า ซึ่งอยู่ที่ 52.10 เหรียญสหรัฐต่อบาร์เรล เนื่องจากโดยได้รับแรงหนุนจากค่าเงินดอลลาร์สหรัฐที่อ่อนค่าลง รวมถึงได้รับปัจจัยบวกจากการปรับลดกำลังการผลิตน้ำมันดิบลงของประเทศในและนอกกลุ่มโอเปก

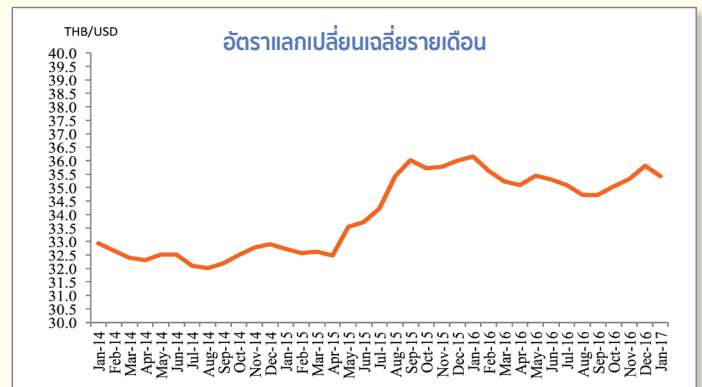
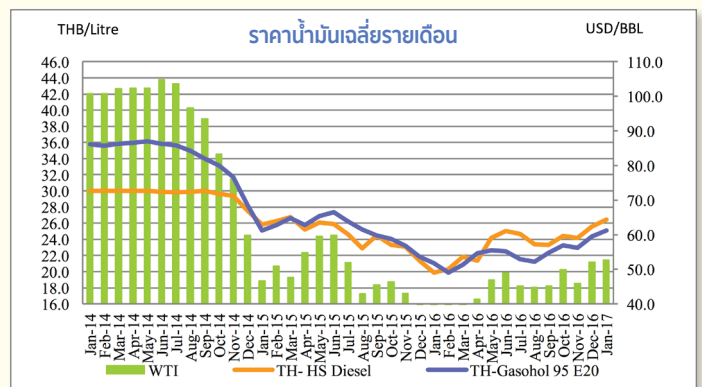
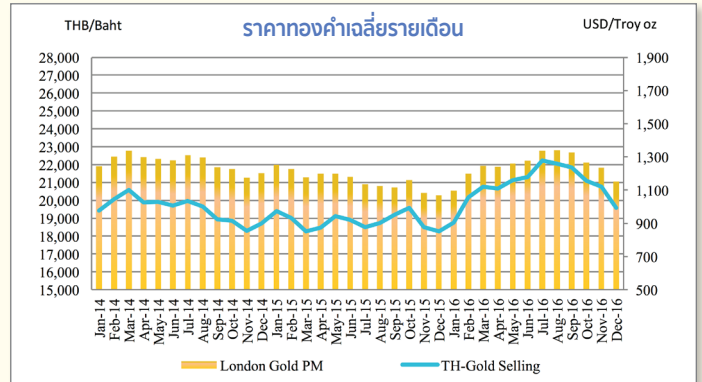
อัตราแลกเปลี่ยน

ค่าเงินบาทเดือนมกราคมโดยเฉลี่ยอยู่ที่ 35.43 บาทต่อเหรียญสหรัฐ แข็งค่า จากเดือนก่อนหน้า เนื่องจากได้แรงหนุนจากการอ่อนค่าของสกุลเงินดอลลาร์ โดยได้รับอานิสงส์จากการส่งสัญญาณไม่อยากเห็นค่าเงินดอลลาร์ แข็งค่าของนายโดนัลด์ ทรัมป์ เนื่องจากเกรงว่าการแข็งค่าของเงินดอลลาร์ จะเป็นอุปสรรคต่อระบบเศรษฐกิจสหรัฐฯ เพื่อจะจะได้สามารถแข่งขันกับจีนได้ดีขึ้น

สินค้าเกษตร

ข้าว ราคาขายส่งเฉลี่ยข้าวขาว 5% (ใหม่) เดือนมกราคม ปรับตัวเพิ่มขึ้นจากเดือนธันวาคม 2559 จากราคา 1,186.00 บาท/100 กิโลกรัม เนื่องจากปริมาณและความต้องการข้าวของตลาดต่างประเทศเพิ่มขึ้น ส่วนราคาขายส่งเฉลี่ยข้าวหอมมะลิ 100% ชั้น 2 (ใหม่) ปรับลดลงเล็กน้อยจากเดือนธันวาคม 2559 จากราคา 2,105.00 บาท/100 กิโลกรัม เป็น 2,104.00 บาท/100 กิโลกรัม ความต้องการข้าวของตลาดชะลอตัว คำสั่งซื้อจากตลาดต่างประเทศมีน้อย ซึ่งส่งผลให้ราคาปรับขึ้นปรับตัวลดลง ทั้งนี้กระทรวงพาณิชย์ได้ส่งเสริมด้านการตลาดโดยการนำคณะผู้แทนการค้าภาครัฐและภาคเอกชนเดินทางเยือนจีน วันที่ 18-20 มกราคม 2560 เพื่อพบปะหารือกับกลุ่มผู้นำเข้าข้าวในมณฑลกว่างตุง โดยได้ร่วมกันหารือแนวทางการส่งเสริมและขยายการค้าข้าวไทยในจีน และกระชับความสัมพันธ์ทางการค้า รวมถึงการนำป้ายโฆษณาข้าวหอมมะลิไทยได้รับรางวัลอันดับ 1 ของโลกในงานประชุมข้าวโลกครั้งที่ 8 เพื่อประชาสัมพันธ์ให้แก่ผู้บริโภคชาวต่างชาติ ซึ่งเป็นตลาดสำคัญเพื่อช่วยสร้างความเชื่อมั่นในคุณภาพข้าวของไทยและช่วยกระตุ้นให้ผู้ซื้อสั่งซื้อข้าวไทยเพิ่มมากขึ้น

ยางพารา ราคายางแผ่นรมควันชั้น 3 และราคายางแท่ง STR 20 (ราคาเฉลี่ย ท่าเรือกรุงเทพฯ และท่าเรือสงขลา) เดือนมกราคม 2560 เฉลี่ยอยู่ที่กิโลกรัมละ 91.80 บาท และ 79.67 บาท ตามลำดับ ราคายางแผ่นรมควันชั้น 3 และราคายางแท่ง STR 20 เพิ่มขึ้นจากเดือนธันวาคม 2559 คิดเป็นร้อยละ 15.49 และ 14.21 ตามลำดับ โดยราคาขายปรับตัวเพิ่มขึ้นอย่างต่อเนื่อง เพราะความต้องการใช้ยางสูง แต่ปริมาณยางที่ออกสู่ตลาดน้อย เนื่องจากภาวะฝนตกหนักและน้ำท่วมในพื้นที่เพาะปลูก โดยเฉพาะภาคใต้ของไทย อย่างไรก็ตาม ราคาขายได้รับปัจจัยกดดันจากราคาน้ำมันดิบที่ปรับตัวสูงขึ้น เนื่องจากสมาชิกกลุ่มประเทศผู้ส่งออกน้ำมัน (โอเปก) และนอกกลุ่มโอเปกปรับลดกำลังการผลิต



สินค้า	เดือน	ธ.ค.59	ม.ค.60	%Δ(MOM)	ม.ค.59	ม.ค.60	%Δ(YOY)
ข้าว : (Baht/100Kg)							
ข้าวขาว 5% (ใหม่)		1,186.00	1,191.00	0.42	1,200.50	1,191.00	-0.79
ข้าวหอมมะลิ 100% ชั้น 2		2,105.00	2,104.00	-0.05	2,365.00	2,104.00	-11.04
ยางพารา : (Baht/Kg)							
แผ่นรมควัน ชั้น3 (f.o.b)		79.49	91.80	15.49	44.54	91.80	106.11
ยางแท่ง STR20 (f.o.b)		69.76	79.67	14.21	39.63	79.67	101.04
ทองคำ							
ลอนดอน PM (USD/Troy oz.)		1,151.40	1,192.62	3.58	1,096.62	1,192.62	8.75
ไทย (THB/Baht)		19,572.00	20,056.00	2.47	18,768.00	20,056.00	6.86
น้ำมันดิบ : (USD/BBL)							
WTI		52.10	52.64	1.03	31.45	52.64	67.35
อัตราแลกเปลี่ยน							
THB/USD		35.81	35.43	-1.05	36.16	35.43	-2.02

ที่มา : CEIC



นักลงทุนต่างชาติต่อคิวเข้ามาตั้งสำนักงานใหญ่ (Trading Headquarter) ในไทยกันเป็นทิวแถว หลังจากไทยปรับแก้กฎหมาย กฎเกณฑ์ทั้งในส่วนที่เป็นภาษีและไม่ใช่อัตราภาษีที่ให้อัตราการคิด และการลงทุนของ HQ ให้เป็นสากลใกล้เคียงกับสิงคโปร์และฮ่องกง อาทิ การยกเว้นภาษีเงินได้สำหรับยอดขายจากการจัดซื้อและขายสินค้าในต่างประเทศ (OUT-OUT) ซึ่งจะช่วยส่งเสริมให้ประเทศไทยเป็นศูนย์กลางทางการค้าของภูมิภาค หายใจรดต้นคอสิงคโปร์และมาเลเซียได้เลย

สินค้าไทยเป็นที่นิยมในตลาดฟิลิปปินส์สูง ลูกค้าให้ความสำคัญกับคำว่า “Made in Thailand” มาก จึงควรเน้นการสร้างแบรนด์และเครือข่ายกระจายสินค้า อีกทั้งฟิลิปปินส์เป็นตลาดใหญ่ 100 ล้านคน มีคนชั้นกลางเติบโตเร็วผลจากธุรกิจ IT และ BPO outsource ที่กำลังเฟื่องฟู จึงควรเน้นการเจาะตลาดเมือง IT ที่กำลังมาแรง เช่น มะนิลา ซีบู และดาเวา



ภาพจาก : <http://wikipedia.org>

เศรษฐกิจกระเปาะหนักอย่างเกาหลีใต้ สหรัฐอเมริกา ญี่ปุ่น และจีน นิยมไปท่องเที่ยวฟิลิปปินส์ โดยเฉพาะแหล่งท่องเที่ยวทางธรรมชาติ แต่สิ่งที่ฟิลิปปินส์ขาดแคลน คือ การท่องเที่ยว โรงแรม และการบริการที่มี Service Mind แบบไทย อีกทั้งของที่ระลึกก็ยังไม่ดึงดูดใจเท่าไร จึงเป็นโอกาสสำหรับสินค้าและบริการของไทยที่จะเข้าไปทำตลาด ที่ผ่านมารองรับดุสิตก็ทำได้ดีและเฟื่องฟูมากในมะนิลา

ทางรถไฟความเร็วสูงใน สปป.ลาว มี 2 เส้นทาง จากเวียงจันทน์ขึ้นไปทางเหนือที่หลวงน้ำทา เชื่อมต่อไปคุนหมิง จีน เริ่มก่อสร้างเมื่อต้นปี 2559 คาดว่าจะแล้วเสร็จในอีก 3 ปี และอีกเส้น คือ จากสะหวันนะเขต ไปทางตะวันออก เชื่อมต่อกับเวียดนามที่ลาวบาว มีระยะทางรวม 427 กิโลเมตร เมื่อแล้วเสร็จก็จะทำให้ไทยมีทางเลือกใหม่ในการขนส่งสินค้าผ่านจีนไปยุโรป ตะวันออกกลางและเอเชียใต้



เรือสินค้าเตรียมตงงาน เมื่อรถไฟขนส่งสินค้าจากจีนไปอังกฤษเปิดแล้ว ทั้งนี้จีนได้เปิดเส้นทางส่งสินค้าด้วยรถไฟไปลอนดอน ซึ่งเป็นเส้นทางขนส่งสินค้าทางรถไฟที่ยาวที่สุดในโลกตอนนี้ ด้วยระยะทางกว่า 12,000 กิโลเมตร ใช้เวลาแค่ 18 วัน รถไฟขบวนนี้บรรทุกสินค้าประเภทเครื่องใช้ในบ้าน กระเป๋า เสื้อผ้า และสิ่งทอต่างๆ โดยจะวิ่งผ่านคาซัคสถาน รัสเซีย เบลารุส โปแลนด์ เยอรมนี เบลเยียม และฝรั่งเศส ก่อนถึงลอนดอน ซึ่งลอนดอนนั้นเป็นเมืองที่ 15 ในยุโรปที่มีการเพิ่มเส้นทางให้บริการขนส่งสินค้าระหว่างทวีปยุโรปและประเทศจีน ส่วนลาวก็กำลังเชื่อมรถไฟความเร็วสูงกับจีน อีกไม่นานผู้ส่งออกไทยมีเฮแน่ กล่าวได้ว่าจีนมีเส้นทางรถไฟเชื่อมได้กับทั้งยุโรป ตะวันออกกลาง และปากีสถาน