

Special Report

- องค์ประกอบค่าใช้จ่ายในการครองชีพของคนไทยต่อเงินเฟ้อ
- ดัชนีความเชื่อมั่นผู้บริโภค

Special Talk

เงินเฟ้อปี 2560 เป็นไปตามเป้าที่กระทรวงพาณิชย์คาดการณ์ไว้ 0.4 - 1.0 ส่งผลให้ทิศทางเงินเฟ้อปี 2561 มีแนวโน้มสูงขึ้น



ISSN 2408-2465



9 772408 246502

▶ ถึงเวลาแห่งการเริ่มต้นศักราชใหม่ในปี 2561 อย่างแท้จริงแล้ว ตลอดระยะเวลาที่ผ่านมา สำนักงานนโยบายและยุทธศาสตร์การค้า หรือ สนค. ซึ่งมีภารกิจหน้าที่ในการศึกษาและติดตามสถานการณ์การค้าการลงทุน เพื่อเสนอแนะประเด็นสำคัญ และกำหนดแนวทางในการสร้างโอกาสและช่องทางการค้าสำหรับภาคเอกชนนำไปใช้ประโยชน์ในการพัฒนาการค้า ได้ทำงานอย่างหนักในการสร้างความแข็งแกร่งให้แก่ภาคธุรกิจต่าง ๆ ด้วยข้อมูลจำเป็นที่ได้จากการวิเคราะห์อย่างถูกต้องและเป็นประโยชน์ต่อระบบเศรษฐกิจประเทศ

สำหรับฉบับนี้ คอลัมน์ **Special Talk** ซึ่งเป็นพื้นที่นำเสนอข้อมูลที่สำคัญ ทางที่วิเคราะห์เงินเพื่อ สนค. ได้เผยถึงข้อมูลเรื่องการคาดการณ์อัตราเงินเฟ้อ ปี 2561 ที่กำลังจะมาถึงว่ามีแนวโน้มสูงขึ้นเล็กน้อยอยู่ระหว่าง 0.6 - 1.6 ต่อปี โดยการใช้อัตราเงินเฟ้อทั่วไปที่กำหนดนโยบายการเงิน ซึ่งมีความสำคัญเป็นอย่างยิ่ง ทั้งต่อระบบเศรษฐกิจของประเทศ ต่อการตัดสินใจบริโภคโลกคู่ใจและการออมของประชาชน รวมถึงการลงทุนและตั้งราคาของภาคธุรกิจ ตลอดจนรายละเอียดเชิงลึกอื่น ๆ เกี่ยวกับอัตราเงินเฟ้อที่จะเกิดขึ้นในปีหน้า โดยสำนักงานนโยบายและยุทธศาสตร์การค้า คือหนึ่งในหลายหน่วยงานที่ทำหน้าที่คาดการณ์เงินเฟ้อล่วงหน้าทุก 1 ปี และมีการปรับประมาณการณเงินเฟ้อให้สอดคล้องกับสภาพเศรษฐกิจปัจจุบันทุก ๆ ไตรมาส

พร้อมทั้งคอลัมน์อื่น ๆ ในฉบับ ยังนำเสนอแนวโน้มความสำเร็จของโครงการระเบียงเศรษฐกิจพิเศษภาคตะวันออก (EEC) ที่ตั้งอยู่ปุ่น จีน รัสเซีย และสิงคโปร์ ต่างก็ให้ความสนใจในการเข้ามาลงทุนเพื่อตั้งฐานการผลิตและศูนย์กระจายสินค้าในไทย รวมถึงดัชนีความเชื่อมั่นผู้บริโภคในคอลัมน์ **Special Report** ที่รายงานผลการประเมินความรู้สึกของผู้บริโภคในด้านต่าง ๆ ที่มีผลกระทบต่อระบบเศรษฐกิจเอาไว้คร่าวคร่าว

เนื้อหาโดยส่วนมากในฉบับนี้ สนค. เลือกลือยกข้อมูลสถิติด้านเศรษฐกิจสำคัญ ๆ ที่เชื่อว่าจะช่วยให้ทั้งภาครัฐและภาคเอกชนสามารถกำหนดทิศทางการดำเนินงานในปี 2561 ที่กำลังมาถึงได้อย่างสะดวก ถูกต้อง และแม่นยำมากยิ่งขึ้น

กองบรรณาธิการวารสาร สนค.

Getting Around with TPSO



▶ เมื่อวันที่ 20 พฤศจิกายน 2560 ณ โรงแรมอนันตรา สยาม กรุงเทพฯ กระทรวงพาณิชย์ โดยสำนักงานนโยบายและยุทธศาสตร์การค้า (สนค.) ร่วมกับ World Economic Forum (WEF) และสำนักงานคณะกรรมการพัฒนาการเศรษฐกิจและสังคมแห่งชาติ (สศช.) ได้มีการจัดประชุมสัมมนาเชิงปฏิบัติการ หัวข้อ Competitiveness and Inclusive Growth: Navigating towards Thailand 4.0 ซึ่งมีวัตถุประสงค์เพื่อเป็นการแลกเปลี่ยนมุมมองเชิงนโยบายและหารือทิศทางการพัฒนาประเทศไทย ของรัฐมนตรีหัวหน้าส่วนราชการที่เกี่ยวข้อง CEO ของบริษัทชั้นนำในประเทศไทย (เช่น ปตท. ไทยเบฟ ซีพี ฯลฯ) ผู้แทนจาก Oxfam UNDP ESCAP ธนาคารโลก บริษัทที่ปรึกษาชั้นนำระหว่างประเทศ และหอการค้าต่างประเทศในไทย ในประเด็นสำคัญที่ต้องเร่งดำเนินการเป็นลำดับต้นๆ เพื่อให้ไทยนำไปพิจารณาประกอบการกำหนดนโยบายการก้าวไปสู่ Thailand 4.0 พร้อมทั้งเสริมสร้างความรู้ความเข้าใจเกี่ยวกับเกณฑ์ชี้วัดใหม่ หรือ New Methodology ที่คาดว่าจะปรับใช้ในปี 2561 ให้แก่เจ้าหน้าที่ระดับเทคนิคที่เกี่ยวข้องกับเกณฑ์ชี้วัดของ WEF โดยมีผู้ร่วมงานกว่า 150 คน

แม้ว่าผลการจัดอันดับขีดความสามารถการแข่งขันของโลกในปี พ.ศ. 2560 - พ.ศ. 2561 จาก WEF ไทยขยับจากลำดับที่ 34 ขึ้นมาอยู่ลำดับที่ 32 (จาก 137 ประเทศทั่วโลก) จากปีก่อนหน้า แต่ประเทศไทยยังต้องมีการพัฒนาขีดความสามารถทางการแข่งขันอย่างต่อเนื่องในหลายๆ ด้าน เช่น

- (1) การพัฒนาด้านสถาบันเพื่อให้มีธรรมาภิบาล ให้ครอบคลุมถึงเรื่องความปลอดภัยและทุนทางสังคม การตรวจสอบและการถ่วงดุลอำนาจธรรมาภิบาลของรัฐ และประสิทธิภาพทางด้านสาธารณะ
- (2) การปรับ/ลดกฎระเบียบเพื่อสร้างความมีประสิทธิภาพของตลาดและสินค้า ครอบคลุมเรื่องความสามารถแข่งขันในประเทศและต่างประเทศ
- (3) การสร้างความพร้อมทางเทคโนโลยีและการปรับตัว ซึ่งครอบคลุมทั้งในส่วนการพัฒนาทางด้านโครงสร้างพื้นฐาน และการเข้าถึงของประชาชนในเครือข่ายภาคบริการทางเทคโนโลยีและอินเทอร์เน็ตอย่างทั่วถึง
- (4) การสร้างสภาพแวดล้อมที่เอื้อต่อการสร้างนวัตกรรม รวมถึงส่งเสริมให้มีการวิจัยและพัฒนามากขึ้น เพื่อเศรษฐกิจของไทยสามารถขับเคลื่อนด้วยความคิดสร้างสรรค์และนวัตกรรม (5) การพัฒนาการศึกษาและทักษะแรงงาน



นอกจากนี้ นายสมคิด จาตุศรีพิทักษ์ รองนายกรัฐมนตรี ได้ให้เกียรติร่วมหารือกับผู้บริหารระดับสูงทั้งภาครัฐและเอกชน โดยเน้นย้ำถึงการยกระดับสินค้าและบริการ ด้วยการสร้างคุณค่าด้วยเทคโนโลยี นวัตกรรม ดิจิทัล และความคิดสร้างสรรค์ และจะต้องเติบโตอย่างทั่วถึง (Inclusive Growth) เน้นเศรษฐกิจท้องถิ่น (Local Economy) ผ่านกลไก

ประชารัฐควบคู่กับการพัฒนาเศรษฐกิจมหภาคและเศรษฐกิจระหว่างประเทศ ซึ่งในอนาคตจะมุ่งเน้นและส่งเสริมผู้ประกอบการรุ่นใหม่ (Young Entrepreneur) ที่จะเป็นผู้นำการเปลี่ยนแปลง โดยมีแผนที่จะจัดงานร่วมกับ WEF เพื่อเชื่อมโยงนักธุรกิจรุ่นใหม่ระหว่างประเทศอีกด้วย \$



วารสาร สนค.
ปีที่ 8 ฉบับที่ 77 ธันวาคม 2560
www.tpsoc.moc.go.th

CONTENTS

03 Special Talk

เงินเฟ้อ ปี 2560 เป็นไปตามเป้าที่กระทรวงพาณิชย์ คาดการณ์ไว้ 0.4 - 1.0 ส่งผลให้ทิศทางเงินเฟ้อ ปี 2561 มีแนวโน้มสูงขึ้น

04 Special Report

องค์ประกอบค่าใช้จ่ายในการครองชีพของคนไทย ต่อเงินเฟ้อ

06 Special Report

ดัชนีความเชื่อมั่นผู้บริโภค

08 Economic Indicator Report

ภาพรวมเศรษฐกิจ

10 International Trade Focus

การค้าระหว่างประเทศของไทย : ตุลาคม 2560

11 Commodities & Fx

สถานการณ์ราคาทองคำ ราคาน้ำมัน อัตราแลกเปลี่ยน และราคาสินค้าเกษตร : พฤศจิกายน 2560

12 Global News

เงินเฟ้อ ปี 2560 เป็นไปตามเป้าที่กระทรวงพาณิชย์ คาดการณ์ไว้ 0.4 - 1.0 ส่งผลให้ทิศทางเงินเฟ้อ ปี 2561 มีแนวโน้มสูงขึ้น

ตั้งแต่เดือนพฤษภาคม 2543 ธนาคารแห่งประเทศไทย (ธปท.) ได้ดำเนินนโยบายการเงินโดยใช้กรอบเป้าหมายเงินเฟ้อแบบยืดหยุ่น “Flexible Inflation Targeting” โดยช่วงแรกใช้ “เงินเฟ้อพื้นฐาน” โดยกำหนดกรอบ 0.5 - 3% มาเป็นเป้าหมายในการทำนโยบายการเงิน ต่อมาเมื่อวันที่ 6 มกราคม 2558 ได้ปรับเปลี่ยนมาใช้ “เงินเฟ้อทั่วไป” เป็นเป้าหมายในการทำนโยบายการเงินแทน ด้วยการกำหนดเป้าหมายไว้ที่ 2.5% บวก - ลบ 1.5% หรือมีกรอบอยู่ที่ 1 - 4% ตามมติคณะรัฐมนตรี สมัยรัฐบาลพลเอก ประยุทธ์ จันทร์โอชา เนื่องจากเงินเฟ้อทั่วไปที่ครอบคลุมในทุกกลุ่มสินค้าและบริการ รวมถึงพลังงานและอาหารสดด้วยนั้น สอดคล้องกับความเข้าใจของประชาชน จึงง่ายต่อการสื่อสารนโยบายการเงินของคณะกรรมการนโยบายการเงิน (กนง.) กับสาธารณชนทั่วไป

ความสำคัญของการกำหนดเป้าหมายเงินเฟ้อ โดยการใช้อัตราเงินเฟ้อทั่วไปมากำหนดนโยบายการเงิน ที่มีความสำคัญต่อระบบเศรษฐกิจของประเทศ ต่อการตัดสินใจบริโภคอุปโภคและการออมของประชาชน รวมทั้งการลงทุนและตั้งราคาของภาคธุรกิจ จึงมีหลายหน่วยงานนอกจากธนาคารแห่งประเทศไทย ได้ตั้งคาดการณ์เป้าหมายเงินเฟ้อไว้ เช่น สำนักงานเศรษฐกิจการคลัง กระทรวงการคลัง สำนักงานคณะกรรมการพัฒนาการเศรษฐกิจและสังคมแห่งชาติ ศูนย์วิจัยกสิกรไทย ศูนย์วิจัยธนาคารไทยพาณิชย์ และกระทรวงพาณิชย์ โดยสำนักงานนโยบายและยุทธศาสตร์การค้าได้คาดการณ์เงินเฟ้อล่วงหน้าทุก 1 ปี และมีการปรับประมาณการเงินเฟ้อให้สอดคล้องกับสภาพเศรษฐกิจปัจจุบันทุก ๆ ไตรมาส

คาดการณ์อัตราเงินเฟ้อ ปี 2561 0.6 - 1.6 (YoY)

GDP ^f	3.5 - 4.0 (YoY)
Dubai Oil ^f	50 - 60 USD/Barrel
Exchange Rate ^f	33.0- 35.0 Baht/USD

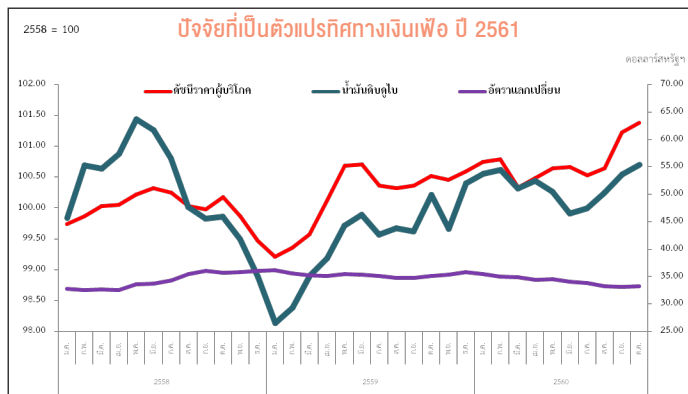
ในปี 2561 สำนักงานนโยบายและยุทธศาสตร์การค้า (สนค.) ตั้งเป้าหมายในการประเมินสถานการณ์เศรษฐกิจมหภาคและปัจจัยสำคัญที่ส่งผลกระทบต่ออัตราเงินเฟ้อ จะมีแนวโน้มสูงขึ้นเล็กน้อย และเคลื่อนไหวอยู่ระหว่างร้อยละ 0.6 - 1.6 ต่อปี โดยประเมินจากสถานการณ์เศรษฐกิจมหภาคและปัจจัยสำคัญที่ส่งผลกระทบต่ออัตราเงินเฟ้อ ดังนี้

1. เศรษฐกิจไทยในไตรมาส 3 ปี 2560 ขยายตัวร้อยละ 4.3 ต่อเนื่องจากไตรมาสที่ 2 (ขยายตัวร้อยละ 3.8) รวม 9 เดือนแรกของปี 2560 เศรษฐกิจขยายตัวร้อยละ 3.8 โดยมีปัจจัยสนับสนุนจาก 1) การส่งออกขยายตัวสูงขึ้น โดยมีปริมาณการส่งออกและราคาสินค้าส่งออกเพิ่มขึ้น สอดคล้องกับการขยายตัวทางเศรษฐกิจของประเทศคู่ค้าหลัก 2) การใช้จ่ายภาคครัวเรือนขยายตัวต่อเนื่องจากการใช้จ่ายซื้อสินค้าคงทนและกึ่งคงทน 3) การลงทุนภาคเอกชนขยายตัวจากการลงทุนในกลุ่มสินค้าเครื่องมือเครื่องจักร ดังนั้น สนค. ประเมินว่า จากปัจจัยสนับสนุนดังกล่าว จะยังคงมีผลกระทบต่อเนื่องและคาดว่าปี 2560 เศรษฐกิจจะขยายตัวที่ร้อยละ 3.8 (ยังคงอยู่ในช่วงประมาณการของกระทรวงพาณิชย์ที่ร้อยละ 3.0 - 4.0) และในปี 2561 ขยายตัวต่อเนื่องที่ร้อยละ 3.5 - 4.0 อย่างไรก็ตามยังต้องระวังปัจจัยเสี่ยงจากความผันผวนของเศรษฐกิจโลกและประเทศคู่ค้า

2. ราคาน้ำมันดิบดูไบเฉลี่ยปี 2560 (มกราคม - ตุลาคม) เคลื่อนไหวในช่วง 45 - 55 ดอลลาร์สหรัฐต่อบาร์เรล (ราคาเฉลี่ย 51.53 ดอลลาร์สหรัฐต่อบาร์เรล) โดยราคาน้ำมันดิบปรับสูงขึ้นเมื่อเทียบกับปีก่อน จากข้อตกลงการปรับลดกำลังการผลิตของประเทศกลุ่มโอเปกและนอกกลุ่มโอเปก ซึ่งจะสิ้นสุดในเดือนมีนาคม 2561 รวมทั้งปริมาณน้ำมันดิบคลังสหรัฐฯ ที่ปรับตัวลดลงเนื่องจากการปิดซ่อมบำรุงท่อส่งน้ำมันจากประเทศแคนาดาสู่สหรัฐฯ และผลกระทบจากพายุเฮอริเคน อย่างไรก็ตาม สนค. ประเมินว่าราคาน้ำมันดิบดูไบในปี 2560 จะยังคงอยู่ในช่วงประมาณการ (45 - 55 ดอลลาร์สหรัฐต่อบาร์เรล) และคาดว่าราคาน้ำมันดิบดูไบในปี 2561 จะอยู่ระหว่าง 50 - 60 ดอลลาร์สหรัฐต่อบาร์เรล จากความต้องการน้ำมันทั่วโลกที่คาดว่าจะสูงขึ้นหลังภาพรวมเศรษฐกิจเริ่มดีขึ้น ทั้งนี้ยังคงต้องจับตามองผลการประชุมกลุ่มโอเปกและกลุ่มนอกโอเปก ในวันที่ 30 พฤศจิกายน 2560 ว่าจะต่ออายุมาตรการลดกำลังผลิตออกไป 3 - 6 เดือนหรือไม่

3. อัตราแลกเปลี่ยนของไทย (บาทต่อดอลลาร์สหรัฐ) เฉลี่ย 11 เดือน (มกราคม - พฤศจิกายน) ของปี 2560 ปรับแข็งค่าขึ้น โดยเคลื่อนไหวอยู่ในกรอบ 33.0 - 35.5 บาทต่อดอลลาร์สหรัฐ และคาดว่าค่าเงินบาทโดยเฉลี่ยทั้งปีจะยังมีทิศทางแข็งค่าเล็กน้อยเมื่อเทียบกับดอลลาร์สหรัฐ ซึ่งในช่วงนี้ถึงลงทุนรอดิตตามความชัดเจนในการปฏิรูปภาษีของสหรัฐฯ และการดำเนินนโยบายทางการเงินของประธานของธนาคารกลางสหรัฐฯคนใหม่ รวมทั้งยังมีความกังวลต่ออัตราเงินเฟ้อของสหรัฐฯที่อยู่ในระดับต่ำ ทั้งนี้ สนค. ประมาณการอัตราแลกเปลี่ยนของปี 2561 เฉลี่ยอยู่ที่ 34.0 บาทต่อดอลลาร์สหรัฐ (ช่วงประมาณการ 33.0 - 35.0 บาทต่อดอลลาร์สหรัฐ) โดยตัวเลขเศรษฐกิจของสหรัฐฯ ที่คาดว่าจะปรับตัวดีขึ้น น่าจะส่งผลให้ค่าเงินบาทอ่อนค่าเล็กน้อย อย่างไรก็ตาม ปัจจัยเสี่ยงอื่นๆ ที่จะต้องติดตามอย่างใกล้ชิด ได้แก่ ความไม่แน่นอนของการปรับขึ้นอัตราดอกเบี้ยของสหรัฐฯ สถานการณ์ในคาบสมุทรเกาหลี รวมทั้งการดำเนินนโยบายต่างๆ ที่จะมีผลต่ออัตราแลกเปลี่ยน

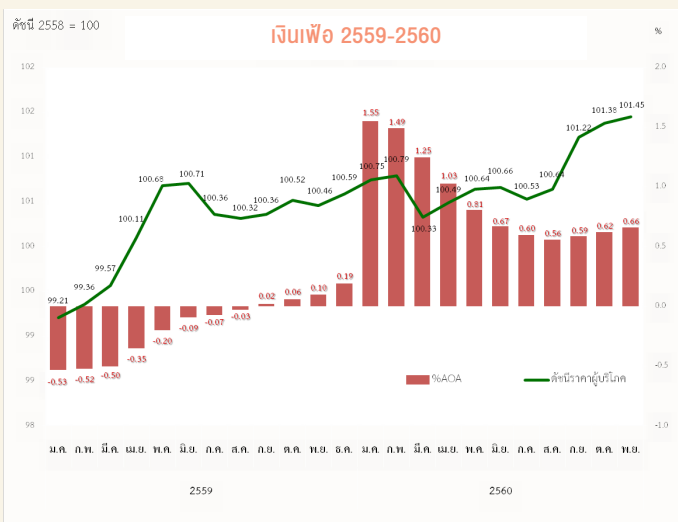
ทั้งนี้ สำนักงานนโยบายและยุทธศาสตร์การค้า (สนค.) ได้คาดการณ์เงินเฟ้อโดยวิเคราะห์ปัจจัยสนับสนุนและปัจจัยเสี่ยงที่เป็นตัวแปรทางเศรษฐกิจที่มีผลต่อเงินเฟ้อของไทย รวมทั้งข้อมูลราคาขายปลีกของสินค้าและบริการที่ใช้คำนวณดัชนีราคาผู้บริโภคปีฐาน 2558 จำนวน 422 รายการ ภาวะข้อมูลสินค้าฤดูกาลต่าง ๆ เทศกาลต่าง ๆ และนโยบายภาครัฐที่มีผลกระทบต่อเงินเฟ้อของไทยมาประกอบด้วย



ปี 2561 มีหน่วยงานอื่น ๆ ได้คาดการณ์เงินเฟ้อไว้อยู่ระหว่างร้อยละ 1.0 - 2.0 เช่น ธนาคารแห่งประเทศไทย (1.2) สำนักงานเศรษฐกิจการคลัง กระทรวงการคลัง (0.9 - 1.9) สำนักงานคณะกรรมการพัฒนาการเศรษฐกิจและสังคมแห่งชาติ (0.9 - 1.9) และศูนย์วิจัยธนาคารไทยพาณิชย์ (1.0) ซึ่งกระทรวงพาณิชย์ โดยสำนักงานนโยบายและยุทธศาสตร์การค้าได้คาดว่าเงินเฟ้อปี 2561 มีแนวโน้มสูงขึ้นเล็กน้อยจากปี 2560 อยู่ระหว่างร้อยละ 0.6 - 1.6 ต่อปี ซึ่งใกล้เคียงกับหน่วยงานต่าง ๆ โดยปัจจัยสำคัญที่ส่งผลกระทบต่อเงินเฟ้อคือ การสูงขึ้นของราคาน้ำมันเชื้อเพลิงขายปลีกในประเทศที่สูงขึ้นตามราคาน้ำมันดิบในตลาดโลก เนื่องจากกลุ่มผู้ผลิตปรับลดกำลังการผลิตลง

องค์ประกอบค่าใช้จ่ายในการครองชีพของคนไทยต่อเงินเฟ้อ

ค่าใช้จ่ายในปัจจุบันที่สำคัญต่อการครองชีพของครัวเรือนคนไทยปี 2560 ปรับสูงขึ้นร้อยละ +0.66 มีปัจจัยด้านราคาขายปลีกสินค้าอุปโภคบริโภคและบริการที่มีการปรับขึ้นและลดลงในช่วงระยะเวลาที่ผ่านมา ราคาสินค้าสูงขึ้นในช่วงต้นปี และชะลอตัวในช่วงกลางปี ขณะที่ช่วงปลายปีราคาสินค้าเริ่มปรับตัวสูงขึ้นซึ่งสามารถแบ่งการใช้จ่ายในการอุปโภคบริโภคตามลำดับจากมากไปหาน้อย โดยมีองค์ประกอบของการเปลี่ยนแปลงราคาที่สำคัญ* ในแต่ละหมวดได้ดังนี้



ลำดับที่ 1 ค่าโดยสารสาธารณะ ค่าชื้อยานพาหนะ ค่าน้ำมันเชื้อเพลิง ค่าบริการโทรศัพท์มือถือ มีค่าใช้จ่ายทั้งสิ้น 4,925 บาท/เดือน มีสัดส่วนของการใช้จ่ายร้อยละ 24.06 ของการใช้จ่ายรวม และส่งผลกระทบต่อเงินเฟ้อร้อยละ 0.60 โดยมีสินค้าที่สำคัญ ๆ ต่อการใช้จ่ายในการครองชีพในหมวด คือ **น้ำมันเชื้อเพลิง** สูงขึ้น 7.73% ซึ่งผลของการเปลี่ยนแปลงด้านราคาสินค้าส่งผลกระทบต่อเงินเฟ้อปัจจุบันอยู่ที่ร้อยละ 0.60 ส่วนสินค้าอื่น ๆ ประกอบด้วย **ค่าโดยสารสาธารณะ 2.04%** **ค่าชื้อยานพาหนะ 7.26%** **ค่าซ่อมรถยนต์และค่าภาษี/ค่าประกันภัยรถ 2.36%** และ**การสื่อสาร 4.24%**

ลำดับที่ 2 ค่าเช่าบ้าน ค่าวัสดุก่อสร้าง ค่าไฟฟ้า ค่าก๊าซหุงต้ม และเครื่องใช้ในบ้าน มีค่าใช้จ่ายทั้งสิ้น 4,686 บาท/เดือน มีสัดส่วนของการใช้จ่ายร้อยละ 22.89 ของการใช้จ่ายรวม และส่งผลกระทบต่อเงินเฟ้อร้อยละ 0.259 โดยมีสินค้าที่สำคัญ ๆ ต่อการใช้จ่ายในการครองชีพในหมวด คือ **ไฟฟ้า เชื้อเพลิง น้ำประปา 5.04%** ผลการปรับลดค่ากระแสไฟฟ้า ตามการปรับค่า Ft ทุก ๆ ช่วงระยะเวลา 4 เดือนของปี รวมทั้งการลอยตัวของราคาก๊าซหุงต้ม **ค่าที่ฟักอาศัย 15.66%** การปรับขึ้นของค่าเช่าบ้านและค่าบริการส่วนกลางจะกระทบต่อเงินเฟ้อมาก ส่วนสินค้าอื่น ๆ ประกอบด้วย **ค่าวัสดุก่อสร้าง/ค่าเครื่องสุขภัณฑ์/ค่าแรง และค่าอุปกรณ์ซ่อมแซมบ้าน 1.42%** **สิ่งทอสำหรับใช้ในบ้าน/เครื่องใช้เบ็ดเตล็ดในบ้าน 0.25%** **เครื่องตกแต่งบ้านและประภัณฑ์อื่น ๆ 0.25%** **สิ่งที่เกี่ยวข้องกับการทำความสะอาด 1.39%** และ**ค่าคนรับใช้/คนงาน 0.30%**

เงินเฟ้อของประเทศไทยที่สะท้อนการครองชีพของคนไทย 65 ล้านคน หรือ 21 ล้านครัวเรือน โดยวัดการใช้จ่ายซื้อสินค้าอุปโภคบริโภคและบริการจำนวน 422 รายการ จากครัวเรือนที่มีรายได้ระหว่าง 12,000 - 62,000 บาท/เดือน สมาชิกครัวเรือน 1 - 5 คน ที่อาศัยอยู่ในเขตเทศบาลทั่วประเทศไทย ปัจจุบันคนไทยมีรายจ่ายในการครองชีพ ณ เดือนพฤศจิกายน 2560 อยู่ที่ 20,453 บาทต่อเดือน โดยอัตราเงินเฟ้อเฉลี่ยตั้งแต่ต้นปี 2560 ถึงปัจจุบันเทียบกับช่วงเดียวกันปี 2559 สูงขึ้นร้อยละ +0.66

ลำดับที่ 3 ค่าอาหารบริโภคในบ้าน มีทั้งสิ้น 1,780 บาท/เดือน มีสัดส่วนของการใช้จ่ายร้อยละ 8.70 ของการใช้จ่ายรวม และส่งผลกระทบต่อเงินเฟ้อร้อยละ 0.106 โดยมีสินค้าที่สำคัญ ๆ ต่อการใช้จ่ายในการครองชีพในหมวด คือ **แกงจืด/กับข้าวสำเร็จรูป ข้าวผัด ก๋วยเตี๋ยว ข้าวแกง ไทโรส (KFC, Pizza) อาหารแพ็คเกจพร้อมปรุง** **เบหมิภัณฑ์สำเร็จรูป** **ปลากระป๋อง**

ลำดับที่ 4 ค่าอาหารบริโภคนอกบ้าน มีทั้งสิ้น 1,741 บาท/เดือน มีสัดส่วนของการใช้จ่ายร้อยละ 8.51 ของการใช้จ่ายรวม และส่งผลกระทบต่อเงินเฟ้อ ร้อยละ 0.087 โดยมีสินค้าที่สำคัญ ๆ ต่อการใช้จ่ายในการครองชีพในหมวด (อาหารเช้า (โจ๊ก) อาหารกลางวัน - ข้าวราดแกง อาหารเย็น - สิ่งจากร้านอาหาร อาหารแบบตะวันตก - ไก่ทอด/Pizza) **ภาวะราคาสินค้าในหมวดนี้ปรับขึ้นตามภาวะเศรษฐกิจในปัจจุบันมีแนวโน้มราคาสูงขึ้น**

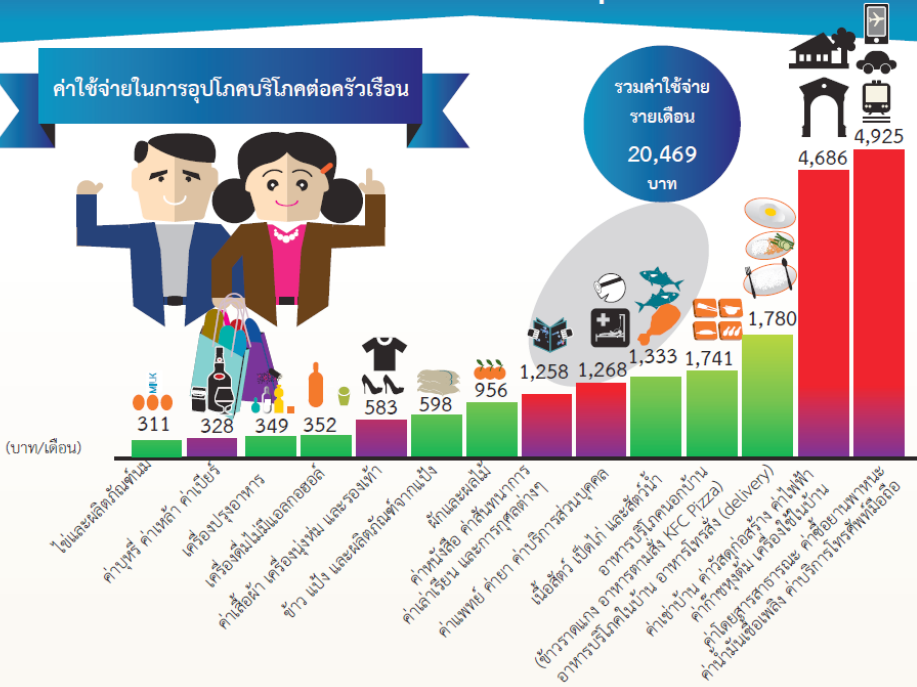
ลำดับที่ 5 เนื้อสัตว์ เป็ด ไก่ และสัตว์น้ำ มีค่าใช้จ่ายทั้งสิ้น 1,333 บาท/เดือน มีสัดส่วนของการใช้จ่ายร้อยละ 6.51 ของการใช้จ่ายรวม และส่งผลกระทบต่อเงินเฟ้อร้อยละ -0.058 โดยมีสินค้าที่สำคัญ ๆ ต่อการใช้จ่ายในการครองชีพในหมวด คือ **เนื้อสัตว์ 2.45%** (เนื้อสุกร เนื้อโค) **เป็ด ไก่ 1.23%** (ไก่สด เป็ดพะโล้ ไก่ย่าง) **ปลาและสัตว์น้ำ 2.83%** (ปลาช่อน ปลานิล ปลาหมึก ปลาหมึก ปลาหมึก ปลาหมึก กุ้งขาว ปลาหมึกกล้วย หอยแครง ปลาทูน่า) **ภาวะราคาสินค้าในหมวดนี้เกิดจากการเปลี่ยนแปลงภูมิอากาศที่มีผลต่อการเจริญเติบโตของสัตว์เลี้ยง ตลอดจนปริมาณสินค้าและความต้องการบริโภคในแต่ละช่วงเทศกาลเป็นสำคัญ**

ลำดับที่ 6 ค่าแพทย์ ค่ายา ค่าบริการส่วนบุคคล มีค่าใช้จ่ายทั้งสิ้น 1,268 บาท/เดือน มีสัดส่วนของการใช้จ่ายร้อยละ 6.20 ของการใช้จ่ายรวม และส่งผลกระทบต่อเงินเฟ้อร้อยละ 0.016 โดยมีสินค้าที่สำคัญ ๆ ต่อการใช้จ่ายในการครองชีพในหมวด คือ **ค่าของใช้ส่วนบุคคล 3.46%** (สบู่ยาสีฟัน แชมพู สระผม กระดาษชำระ ผ้าอนามัย แป้งผัดหน้า โฟมล้างหน้า) ผลของการเปลี่ยนแปลงราคาสินค้าเกิดจากการแข่งขันของห้างสรรพสินค้า ทำให้ราคาสินค้ามีการเคลื่อนไหวปรับขึ้นและลดลงทุก ๆ เดือน ส่วนสินค้าอื่น ๆ ประกอบด้วย **ค่าตรวจรักษาและค่ายา 1.16%** **ค่าบริการส่วนบุคคล 0.78%**

* องค์ประกอบของการเปลี่ยนแปลงเงินเฟ้อ (Percentage Points)

ค่าใช้จ่ายของครัวเรือนในเดือนพฤศจิกายน 2560

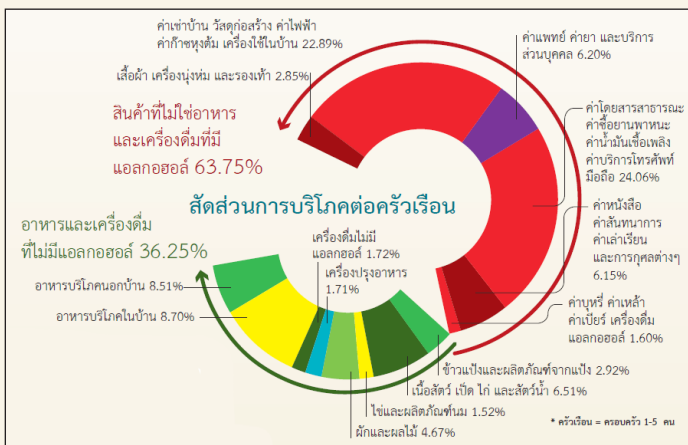
ค่าใช้จ่ายในการอุปโภคบริโภคต่อครัวเรือน



ลำดับที่ 7 ค่าหนังสือ ค่าสัมมนา ค่าเล่าเรียน และการกุศลต่างๆ มีค่าใช้จ่ายทั้งสิ้น 1,258 บาท/เดือน มีสัดส่วนของการใช้จ่ายร้อยละ 6.15 ของการใช้จ่ายรวม และส่งผลกระทบต่อเงินเพื่อร้อยละ 0.033 โดยมีสินค้าที่สำคัญ ๆ ต่อการใช้จ่ายในการครองชีพในหมวด คือ การอ่านและการบันเทิง 3.06% การศึกษา 1.99% การศาสนา 1.10% ภาวะราคาปรับตามอัตราค่าเล่าเรียน และค่าธรรมเนียมการศึกษาทุกระดับการศึกษาของปีการศึกษาใหม่

ลำดับที่ 8 ผักและผลไม้ มีค่าใช้จ่ายทั้งสิ้น 956 บาท/เดือน มีสัดส่วนของการใช้จ่ายร้อยละ 4.67 ของการใช้จ่ายรวม และส่งผลกระทบต่อเงินเพื่อร้อยละ -0.047 โดยมีสินค้าที่สำคัญ ๆ ต่อการใช้จ่ายในการครองชีพในหมวด คือ มีการใช้จ่ายที่สำคัญดังนี้ ผักสดและแปรรูป อื่นๆ 2.28% ผลไม้สดและแปรรูป อื่นๆ 2.39% ภาวะราคาสินค้าในหมวดนี้เกิดจากการเปลี่ยนแปลงตามสภาพอากาศของฤดูกาลที่มีผลต่อการเจริญเติบโตของพืชผักและผลไม้ รวมทั้งปริมาณผลผลิตของสินค้าและความต้องการบริโภคในแต่ละช่วงเทศกาลเป็นสำคัญ

ลำดับที่ 9 ข้าว แป้ง และผลิตภัณฑ์จากแป้ง มีค่าใช้จ่ายทั้งสิ้น 598 บาท/เดือน มีสัดส่วนของการใช้จ่ายร้อยละ 2.924 ของการใช้จ่ายรวม และส่งผลกระทบต่อเงินเพื่อร้อยละ -0.037 โดยมีสินค้าที่สำคัญ ๆ ต่อการใช้จ่ายในการครองชีพในหมวด คือ มีการใช้จ่ายที่สำคัญดังนี้ ข้าว 2.14% แป้งและผลิตภัณฑ์จากแป้ง 0.79% ภาวะราคาสินค้าเปลี่ยนแปลงตามภาวะการแข่งขันของข้าวสารบรรจุถุง 5 กิโลกรัม และปริมาณผลผลิตของข้าวฤดูกาลใหม่



ลำดับที่ 10 ค่าเสื้อผ้า เครื่องนุ่งห่ม และรองเท้า มีค่าใช้จ่ายทั้งสิ้น 583 บาท/เดือน มีสัดส่วนของการใช้จ่ายร้อยละ 2.85 ของการใช้จ่ายรวม และส่งผลกระทบต่อเงินเพื่อร้อยละ -0.003 โดยมีสินค้าที่สำคัญ ๆ ต่อการใช้จ่ายในการครองชีพในหมวด คือ ผ้าและเสื้อผ้า 2.41% ผลิตภัณฑ์รองเท้า 0.44% ภาวะราคาสินค้าเปลี่ยนแปลงไปตามรูปลักษณะและความนิยม

ลำดับที่ 11 เครื่องดื่มไม่มีแอลกอฮอล์ มีค่าใช้จ่ายทั้งสิ้น 352 บาท/เดือน มีสัดส่วนของการใช้จ่ายร้อยละ 1.72 ของการใช้จ่ายรวม และส่งผลกระทบต่อเงินเพื่อร้อยละ 0.01 โดยมีสินค้าที่สำคัญ ๆ ต่อการใช้จ่ายในการครองชีพในหมวด คือ มีการใช้จ่ายที่สำคัญ ได้แก่ เครื่องดื่มรสช็อกโกแลต กาแฟผงสำเร็จรูป น้ำอัดลม กาแฟสำเร็จรูปพร้อมดื่ม ผลิตภัณฑ์เสริมอาหาร (แบรนต์และสกีต) น้ำปั่นผลไม้ ภาวะราคาสินค้าปรับสูงขึ้นและลดลงตามโปรโมชั่นของผลิตภัณฑ์นั้น ๆ

ลำดับที่ 12 เครื่องปรุงอาหาร มีค่าใช้จ่ายทั้งสิ้น 349 บาท/เดือน มีสัดส่วนของการใช้จ่ายร้อยละ 1.71 ของการใช้จ่ายรวม และส่งผลกระทบต่อเงินเพื่อร้อยละ 0.003 โดยมีสินค้าที่สำคัญ ๆ ต่อการใช้จ่ายในการครองชีพในหมวด คือ น้ตาลทราย น้ำมันพืช กะทิสำเร็จรูป มะพร้าว (ผลแห้ง/ขูด) น้ำปลา ซีอิ๊ว ซอสหอยนางรม กะปิ เครื่องปรุงรส ผงชูรส และน้ำพริกแกง เป็นต้น ภาวะราคาสินค้าปรับสูงขึ้นและลดลงตามโปรโมชั่นของผลิตภัณฑ์นั้น ๆ

ลำดับที่ 13 ค่าบุหรี ค่าเช่า ค่าเช่า ค่าเช่า มีค่าใช้จ่ายทั้งสิ้น 328 บาท/เดือน มีสัดส่วนของการใช้จ่ายร้อยละ 1.60 ของการใช้จ่ายรวม และส่งผลกระทบต่อเงินเพื่อร้อยละ 0.088 โดยมีสินค้าที่สำคัญ ๆ ต่อการใช้จ่ายในการครองชีพในหมวด คือ บุหรี เบียร์ ไวน์ และสุรา ภาวะราคาสินค้าปรับตามโครงสร้างภาษีสรรพสามิต

ลำดับที่ 14 ไข่และผลิตภัณฑ์นม มีค่าใช้จ่ายทั้งสิ้น 311 บาท/เดือน มีสัดส่วนของการใช้จ่ายร้อยละ 1.52 ของการใช้จ่ายรวม และส่งผลกระทบต่อเงินเพื่อร้อยละ -0.055 โดยมีสินค้าที่สำคัญ ๆ ต่อการใช้จ่ายในการครองชีพในหมวด คือ ไข่ 0.52% ภาวะราคาปรับตามปริมาณการผลิตและความต้องการบริโภค นมและผลิตภัณฑ์นม 1.00% ราคาสินค้าปรับสูงขึ้นและลดลงตามโปรโมชั่นของผลิตภัณฑ์นั้น ๆ

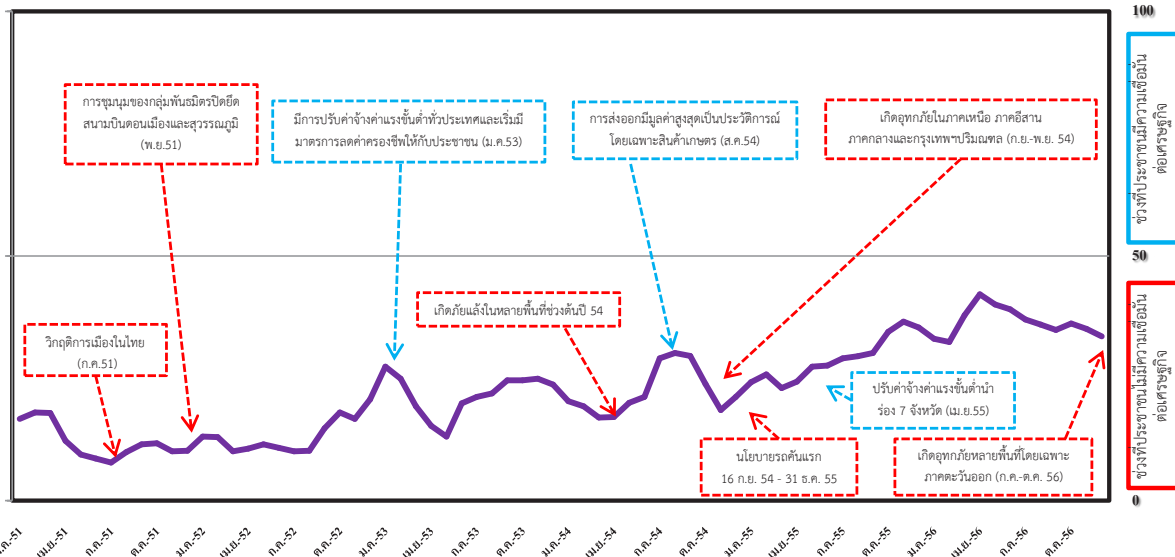
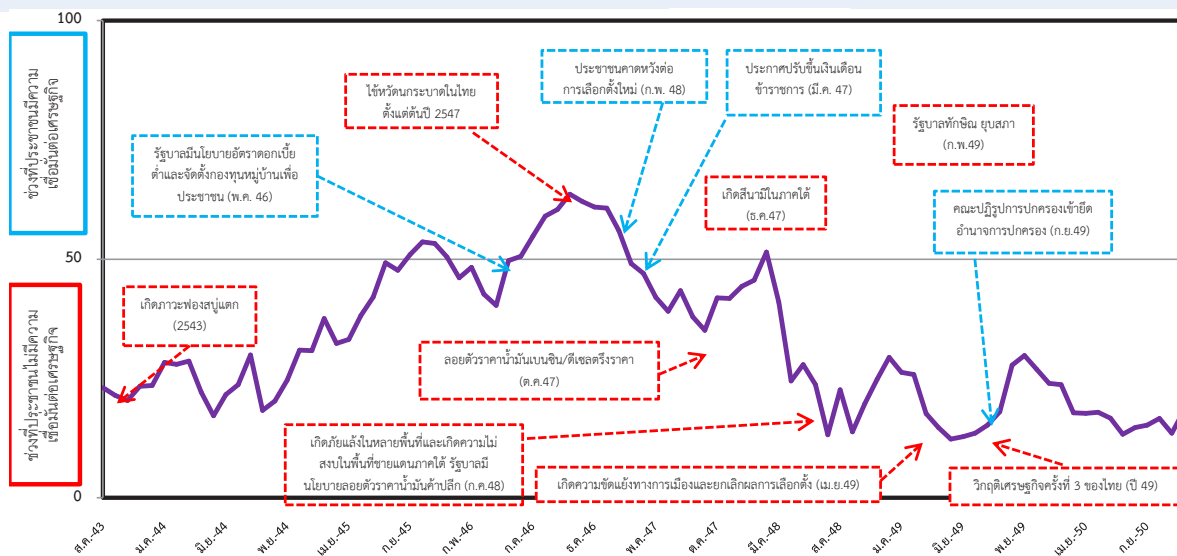
โดยสรุปค่าใช้จ่ายในการครองชีพของคนไทยปัจจุบัน ปี 2560 (ม.ค. - พ.ย. 60 เทียบกับ ม.ค. - พ.ย. 59) โดยสะท้อนจากเงินเพื่อ อยู่ที่ร้อยละ +0.66 จากการใช้เงินในหมวดอื่น ๆ ไม่ใช่อาหารและเครื่องดื่มสัดส่วน 63.75 ส่งผลกระทบต่อเงินเพื่อร้อยละ 0.979 และหมวดอาหารและเครื่องดื่มไม่มีแอลกอฮอล์ มีสัดส่วนการใช้จ่าย 36.25 ส่งผลกระทบต่อเงินเพื่อร้อยละ 0.011 ซึ่งสะท้อนได้จากค่าใช้จ่ายของครัวเรือนเดือนพฤศจิกายน 2560 มีมูลค่า 20,469 บาท จ่ายมากขึ้น 16 บาท จากเดือนตุลาคม 2560 ที่มีมูลค่า 20,453 บาท หรือร้อยละ 0.07 \$

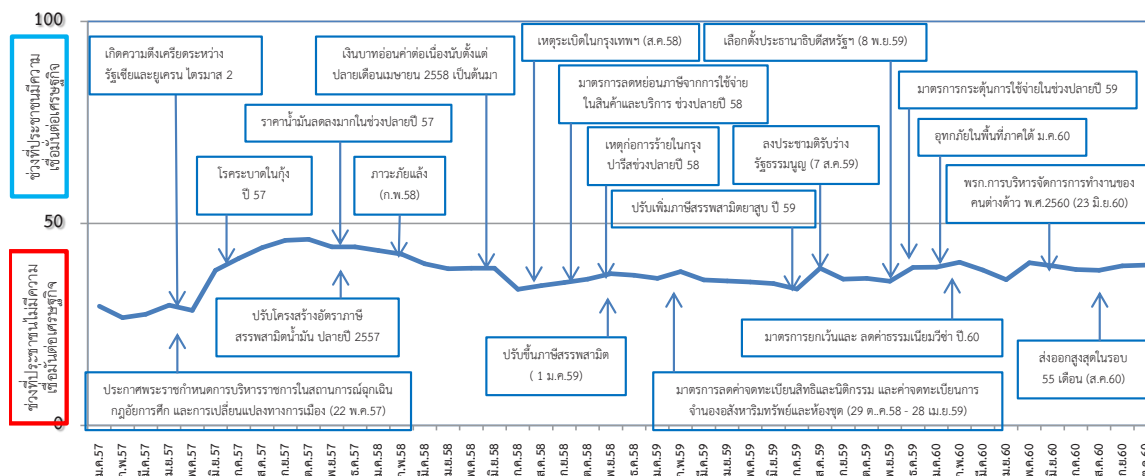
[ดัชนีความเชื่อมั่นผู้บริโภค]

▶ เศรษฐกิจของประเทศไทยในช่วงปี 2530 - 2539 มีการขยายตัวอยู่ในระดับสูง โดยพิจารณาจากอัตราการเจริญเติบโตทางเศรษฐกิจ (Growth rate) เฉลี่ยอยู่ที่ร้อยละ 8 ต่อปี แต่ช่วงปลายปี 2539 ถึงไตรมาสที่ 3 ของปี 2540 เกิดภาวะเศรษฐกิจฝืดเคืองอย่างรวดเร็ว ซึ่งรัฐบาลและประชาชนได้รับผลกระทบอย่างรุนแรง คือ ค่าเงินบาทอ่อนตัวลงมากจากกระดับ 26 บาท ต่อ 1 ดอลลาร์สหรัฐ เป็น 46 บาท ต่อ 1 ดอลลาร์สหรัฐ เป็นผลให้ภาคเอกชนและธนาคารพาณิชย์ปลดพนักงาน ประชาชนลดการบริโภคและค่าใช้จ่าย รายได้ที่แท้จริง (real income) ของประชาชนลดลง ธนาคารพาณิชย์ระงับการปล่อยสินเชื่อแก่ภาคอสังหาริมทรัพย์ ทำให้ระบบเศรษฐกิจต้องประสบภาวะชะงักงัน (Stagnation) และเชื่อมโยงไปถึงระบบเศรษฐกิจในภาคต่างๆ รัฐบาลในขณะนั้นได้พยายามใช้นโยบายการเงินเข้ามาพยุงค่าเงินบาทและขอความช่วยเหลือจากกองทุนการเงินระหว่างประเทศ (IMF) จากผลดังกล่าวข้างต้นทำให้ภาครัฐและเอกชนหลายฝ่ายต่างต้องการให้มีตัวชี้วัดทางเศรษฐกิจเพื่อช่วยเตือนภัยล่วงหน้า สำนักงานคณะกรรมการพัฒนาการเศรษฐกิจและสังคมแห่งชาติได้มอบหมายให้สำนักดัชนีเศรษฐกิจการค้า ทำการศึกษาและดำเนินการจัดทำดัชนีความเชื่อมั่นผู้บริโภค เพื่อเป็นตัวชี้วัดทางเศรษฐกิจ

ดัชนีความเชื่อมั่นผู้บริโภค เป็นดัชนีที่ใช้วัดหรือประเมินความรู้สึกของผู้บริโภคเกี่ยวกับภาวะการจ้างงานในปัจจุบันและอนาคต รายได้ที่คาดว่าจะได้รับในอนาคต ภาวะเศรษฐกิจในปัจจุบันและอนาคต การประเมินความรู้สึกของผู้บริโภคในด้านต่างๆ ซึ่งมีผลกระทบต่อระบบเศรษฐกิจ ดังนั้น ความเชื่อมั่นของผู้บริโภคจึงมีความสัมพันธ์อย่างใกล้ชิด หรือสามารถบอกแนวโน้มการว่างงาน อัตราเงินเฟ้อ หรือเงินฝืด ตลอดจนขนาดของรายได้ที่แท้จริงได้ ซึ่งจะช่วยให้รัฐบาลสามารถแก้ไขปัญหาเศรษฐกิจได้ใกล้เคียงกับความจริงได้มากที่สุด

การจัดทำดัชนีความเชื่อมั่นผู้บริโภคของกองสารสนเทศและดัชนีเศรษฐกิจการค้า จัดทำโดยอิงการศึกษาวิธีการจัดทำ Consumer Confidence Index ของสถาบัน Conference Board สหรัฐอเมริกา มีวัตถุประสงค์เพื่อใช้เป็นสัญญาณเตือนภัยทางเศรษฐกิจล่วงหน้า รวมทั้งเพื่อให้ทราบถึงแนวโน้มการใช้จ่าย การบริโภคสินค้าและบริการทั้งในปัจจุบันและอนาคตอันใกล้ ก่อปรกัทำให้ทราบถึงความมั่นใจของผู้บริโภคต่อระบบเศรษฐกิจของประเทศและภาวะการครองชีพของตนเอง สามารถนำไปใช้ในการประกอบการวางแผน กำหนดนโยบายของหน่วยงานภาครัฐ และปรับเปลี่ยนกลยุทธ์ทางการตลาดของหน่วยงานภาครัฐ





ดัชนีความเชื่อมั่นผู้บริโภคซึ่งจัดทำโดยกองสารสนเทศและดัชนีเศรษฐกิจการค้า สำนักงานนโยบายและยุทธศาสตร์การค้า สํารวจเป็นรายเดือน จากประชาชนใน 77 จังหวัดทั่วประเทศ จำนวนประมาณ 3,500 คน ดัชนีความเชื่อมั่นผู้บริโภคปี 2557 มีค่าต่ำกว่าระดับ 50 สะท้อนว่าผู้บริโภคยังไม่มี ความเชื่อมั่นต่อเศรษฐกิจ โดยในช่วงเดือนมกราคม - มีนาคม และ พฤษภาคม 2557 ปรับตัวลดลงจากความขัดแย้งทางการเมืองและการชุมนุมที่ยืดเยื้อ การปิดสถานที่ราชการหลายแห่งในเขตกรุงเทพฯ และหลายจังหวัด การประกาศใช้ พรก. ฉุกเฉินของรัฐบาล และการลงทุนภาครัฐที่มีแนวโน้มล่าช้าออกไป ส่งผลต่อความเชื่อมั่นของผู้บริโภค นักท่องเที่ยว นักลงทุน กระทั่งต่อระบบเศรษฐกิจในภาพรวมของประเทศ กอปรกับมาตรการกระตุ้นเศรษฐกิจที่หมดลง ราคาพลังงานมีแนวโน้มปรับตัวสูงขึ้น การปรับขึ้นราคาก๊าซหุงต้มภาคครัวเรือน ส่งผลให้ค่าใช้จ่ายภาคครัวเรือนเพิ่มขึ้น รวมทั้งความกังวลของประชาชนเรื่องปัญหาปากท้อง/ค่าครองชีพ นอกจากนี้ หลายจังหวัดได้รับผลกระทบจากภัยแล้งซึ่งสร้างความเสียหายแก่ผลผลิตทางการเกษตร และสร้างความเดือดร้อนแก่ประชาชน ส่งผลให้ประชาชนระมัดระวังการใช้จ่าย อย่างไรก็ตาม ดัชนีความเชื่อมั่นผู้บริโภคในเดือนเมษายนปรับตัวเพิ่มขึ้น จากช่วงเทศกาลสงกรานต์ซึ่งมีวันหยุดยาวติดต่อกันหลายวัน ประชาชนจับจ่ายใช้สอย ซื้อของฝาก ส่งผลต่อเศรษฐกิจชุมชนทำให้มีรายได้เพิ่มขึ้นจากการท่องเที่ยว รวมทั้งรัฐบาลประกาศขยายเวลามาตรการรถไฟ/รถเมล์ฟรี เพื่อลดค่าครองชีพของประชาชน

สำหรับในช่วงมิถุนายน - ตุลาคม 2557 ดัชนีความเชื่อมั่นผู้บริโภคปรับตัวขึ้นจากการเข้ามาบริหารประเทศของคณะรักษาความสงบแห่งชาติ (คสช.) ในเดือน พฤษภาคม 2557 เพื่อคืนความสุขให้กับประชาชน ส่งผลให้ปัญหาทางการเมืองคลี่คลายลง สถานการณ์บ้านเมืองมีความสงบมากขึ้น โดย คสช. เร่งรัดการช่วยเหลือประชาชนอย่างเร่งด่วน พื้นฟูความเชื่อมั่นและกระตุ้นเศรษฐกิจ/การลงทุน รวมทั้งกระทรวงพาณิชย์ขอความร่วมมือจากผู้ประกอบการตรึงราคาสินค้าเป็นเวลา 6 เดือน (มิ.ย. - พ.ย. 57) เพื่อช่วยเหลือค่าครองชีพของประชาชน รวมถึง คณะกรรมการบริหารนโยบายพลังงาน (กบง.) มีมติให้ตรึงราคาก๊าซหุงต้มไว้ที่ 22.63 บาทต่อกิโลกรัม คณะกรรมการนโยบายการเงิน (กนง.) คงอัตราดอกเบี้ยนโยบายไว้ที่ร้อยละ 2.00 ต่อปี และงบประมาณรายจ่ายมีการขับเคลื่อนเข้าสู่ภาวะปกติ ส่งผลให้สภาพรวมเศรษฐกิจให้ชัดเจนขึ้น ภาพรวมของสถานการณ์บ้านเมืองมีความสงบมากขึ้น นโยบายต่างๆ ของ คสช. เพื่อช่วยเหลือประชาชน ส่งผลให้ความเชื่อมั่นผู้บริโภคในเดือนกรกฎาคม 2557 ปรับตัวสูงสุดในรอบ 15 เดือน อย่างไรก็ตาม ดัชนีราคาผู้บริโภคยังคงต่ำกว่าระดับ 50 สะท้อนว่าผู้บริโภคยังไม่มี ความเชื่อมั่นต่อเศรษฐกิจ เนื่องจากหลายจังหวัดได้รับผลกระทบจากภาวะภัยแล้ง บางพื้นที่ในเขตภาคเหนือและภาคอีสานได้รับผลกระทบจากพายุฤดูร้อนที่สร้างความเสียหายแก่บ้านเรือนและพื้นที่การเกษตรของประชาชน เหตุการณ์แผ่นดินไหวในจังหวัดเชียงราย ซึ่งสร้างความเสียหายต่อบ้านเรือนและทรัพย์สินของประชาชน ในหลายพื้นที่ภาคเหนือตอนบน และยังเป็นช่วงเปิดเทอม ผู้ปกครองมีภาระค่าใช้จ่ายที่เพิ่มขึ้น ส่งผลให้การใช้จ่ายภาคประชาชนชะลอตัวอย่างต่อเนื่อง รวมทั้งความกังวลของผู้บริโภคที่มีการปรับขึ้นราคา ก๊าซหุงต้มที่มีมาอย่างต่อเนื่องตั้งแต่วันที่ 1 กันยายนของปี 2556

ปี 2558 ทิศทางดัชนีความเชื่อมั่นผู้บริโภคโน้มต่ำลง แม้ราคาราคาน้ำมันขายปลีกจะปรับลดราคาลงหลายรายการ และการปรับลดค่าไฟฟ้าผันแปร (Ft)

แต่จากภาวะเศรษฐกิจในประเทศที่ชะลอตัวตามภาวะเศรษฐกิจโลก ราคาสินค้าเกษตรตกต่ำ ราคาก๊าซหุงต้มและการบริโภคของกลุ่มเกษตรกร ปัญหาค่าครองชีพ รายได้ที่ไม่เพียงพอต่อรายจ่าย หนี้ครัวเรือนที่อยู่ในระดับสูง อีกทั้งราคาแก๊สสูงดัดที่ปรับเพิ่มขึ้น การปรับขึ้นราคาน้ำมันขายปลีกหลายรายการ ราคาก๊าซธรรมชาติ (NGV) ค่าโดยสารรถร่วม ขสมก. ในเขตกรุงเทพฯ และปริมณฑล ปรับเพิ่มขึ้น 1 บาท ภาคครัวเรือนต้องแบกรับภาระค่าใช้จ่ายที่สูงขึ้น ส่งผลให้กำลังซื้อของผู้บริโภคในภาพรวมของทั้งประเทศอ่อนแอตาม ประชาชนระมัดระวังการใช้จ่าย กอปรกับผู้บริโภคยังมีความกังวลในราคาสินค้า อีกทั้งหลายพื้นที่ของประเทศประสบปัญหาภัยแล้งประชาชนได้รับความเดือดร้อน ทั้งนี้ ค่าดัชนีฯ ยังต่ำกว่าระดับ 50 สะท้อนให้เห็นว่าประชาชนยังไม่มี ความเชื่อมั่นต่อภาวะเศรษฐกิจ

ปี 2559 ยังคงทรงตัวต่อเนื่องจากปีที่ผ่านมา โดยค่าดัชนีความเชื่อมั่นผู้บริโภคยังคงต่ำกว่าที่ระดับ 50 สะท้อนให้เห็นว่า ประชาชนยังไม่มี ความเชื่อมั่นต่อภาวะเศรษฐกิจ จากหนี้ครัวเรือนที่ยังอยู่ในระดับสูง อีกทั้งพื้นที่ในหลายจังหวัดได้ถูกประกาศเป็นเขตภัยพิบัติภัยแล้ง เกษตรกรต้องหยุดการเพาะปลูกชั่วคราว เพื่อเก็บน้ำไว้เพื่อการอุปโภคบริโภค ประกอบกับเศรษฐกิจโลกที่ชะลอตัว โดยเฉพาะภูมิภาคเอเชียกระทบต่อตัวเลขการส่งออกที่ลดลง ราคาสินค้าโภคภัณฑ์ทั่วโลกตกต่ำ ภาคการเกษตรมีรายได้ลดลง อย่างไรก็ตาม ดัชนีความเชื่อมั่นผู้บริโภคเดือนกุมภาพันธ์ 2559 ปรับตัวสูงสุดในรอบ 8 เดือน จากราคาน้ำมันขายปลีกปรับลดลงอย่างต่อเนื่อง และการปรับลดลงของราคาขายปลีกก๊าซ LPG ลดลง 2 บาทต่อกิโลกรัม มาอยู่ที่ 20.29 บาทต่อกิโลกรัม รวมทั้งกระทรวงพาณิชย์ได้ขอความร่วมมือผู้ผลิตปรับลดราคาสินค้าลงตามต้นทุนราคาน้ำมันที่ปรับลดลงเพื่อลดภาระค่าครองชีพของประชาชน

ปี 2560 ดัชนีความเชื่อมั่นผู้บริโภคทรงตัวต่อเนื่อง โดยอยู่ต่ำกว่าระดับ 50 แสดงให้เห็นว่าประชาชนยังไม่มี ความเชื่อมั่นต่อภาวะเศรษฐกิจ แต่อย่างไรก็ตาม ดัชนีความเชื่อมั่นผู้บริโภคมีทิศทางดีขึ้นในเดือนกันยายนและตุลาคม 2560 จากมาตรการภาครัฐ ทั้งการลงทุนผ่านโครงการต่างๆ มาตรการช่วยเหลือประชาชนและผู้ประกอบการรายย่อยที่สามารถช่วยกระตุ้นเศรษฐกิจในประเทศให้มีเงินหมุนเวียนในระบบมากขึ้น รวมทั้งภาวะเศรษฐกิจขยายตัวจากการท่องเที่ยว และการส่งออกที่ยังขยายตัวได้ดี โดยเฉพาะในเดือนสิงหาคม ส่งออกได้สูงสุดในรอบ 55 เดือน แต่ดัชนีความเชื่อมั่นฯ ยังอยู่ต่ำกว่าระดับ 50 สะท้อนให้เห็นว่า ประชาชนยังไม่มี ความเชื่อมั่นต่อภาวะเศรษฐกิจ จากความกังวลเรื่องราคาสินค้าเกษตร โดยสถานการณ์ราคายางพารายังคงต่ำต่อเนื่อง ประกอบกับราคาข้าวโพดปาล์มน้ำมันและสับปะรดที่ปรับตัวลดลง เช่นเดียวกับกับการบริโภคในภาค อสังหาริมทรัพย์ที่ชะลอตัวลง รวมทั้งแนวโน้มการแข็งค่าของเงินบาท ความกังวลต่อเศรษฐกิจที่ยังคงเผชิญกับความเสี่ยงทั้งจากเศรษฐกิจการเงินโลกที่มีความไม่แน่นอน และการขยายตัวของเศรษฐกิจไทยที่ยังไม่ทั่วถึง

ระดับของค่าดัชนีความเชื่อมั่นผู้บริโภค จะมีค่าอยู่ระหว่าง 0 - 100 โดยมีเกณฑ์การอ่านค่า

- ดัชนีมีค่าเข้าใกล้ 100 หมายถึง ความเชื่อมั่นผู้บริโภคต่อภาวะเศรษฐกิจ “ดี”
- ดัชนีมีค่าเข้าใกล้ 0 หมายถึง ความเชื่อมั่นผู้บริโภคต่อภาวะเศรษฐกิจ “ไม่ดี”

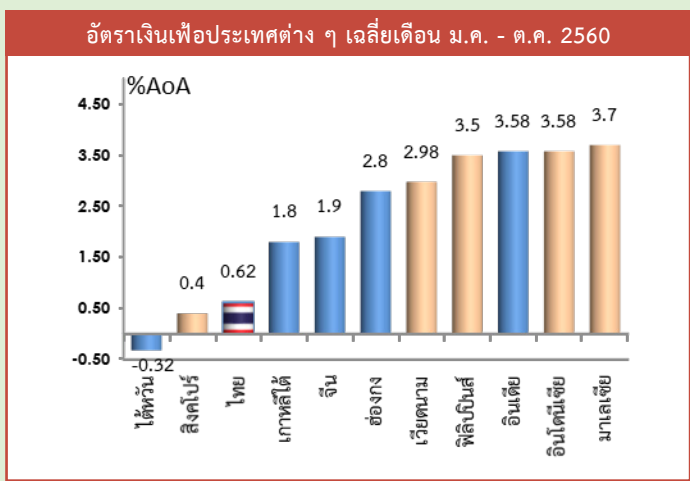
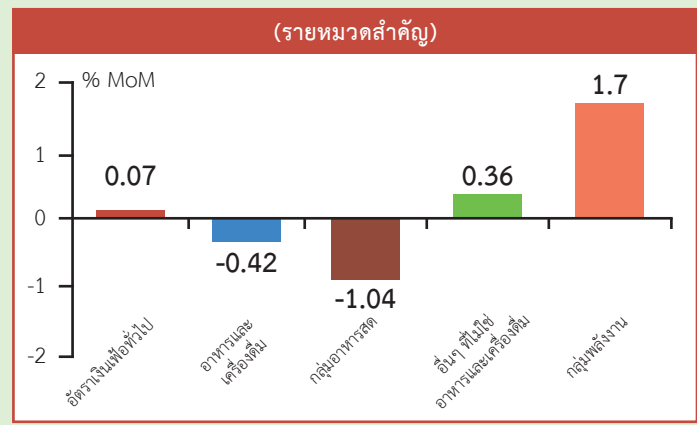
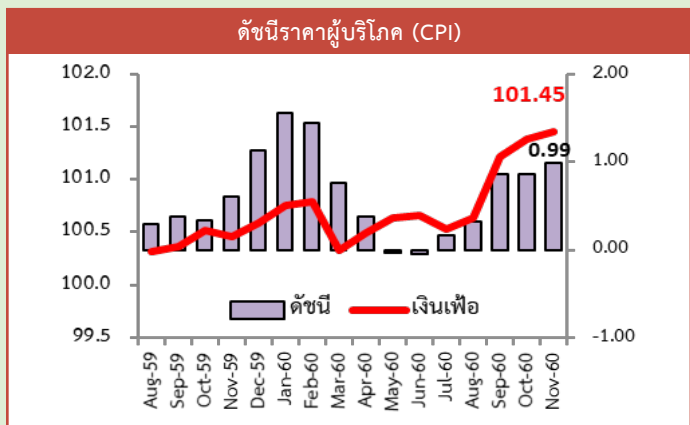
โดย: กองสารสนเทศและดัชนีเศรษฐกิจการค้า



ภาพรวมเศรษฐกิจ

ภาพรวมเศรษฐกิจไทยยังขยายตัวได้อย่างต่อเนื่อง โดยได้รับปัจจัยสนับสนุนในการขับเคลื่อนเศรษฐกิจจากภาคการส่งออกสินค้าและบริการที่ขยายตัวในระดับสูงเป็นลำดับ จากการฟื้นตัวของเศรษฐกิจโลกในช่วงครึ่งปีหลัง ตลอดจนการลงทุนของภาคเอกชน รวมทั้งการใช้จ่ายในประเทศและภาคการท่องเที่ยวที่ขยายตัว และแนวโน้มปรับตัวดีขึ้น สำหรับเศรษฐกิจไทยในปี 2561 คาดว่าจะขยายตัวจากแรงหนุนของการลงทุนทางด้านโครงสร้างพื้นฐานด้านคมนาคมของภาครัฐและเอกชน และกลุ่มอุตสาหกรรมการส่งออกสินค้าเป็นสำคัญ

ดัชนีชี้วัดเศรษฐกิจที่สำคัญ



คาดการณ์อัตราเงินเฟ้อปี 2560 (ณ ต.ค. 60)

อัตราเงินเฟ้อทั่วไป 0.4 - 1.0 (YoY)	
GDP ^f	3.0 - 4.0 (YoY)
Dubai Oil ^f	45 - 55 USD/Barrel
Exchange Rate ^f	33.5 - 34.5 Baht/USD

ดัชนีราคาผู้บริโภคเดือนพฤศจิกายน 2560 เท่ากับ 101.45 เมื่อเทียบกับ

ระยะเวลา	การเปลี่ยนแปลง	ร้อยละ
1.1 เดือนตุลาคม 2560 (MoM)	สูงขึ้น	0.07
1.2 เดือนพฤศจิกายน 2559 (YoY)	สูงขึ้น	0.99
1.3 เฉลี่ย 11 เดือน 2560 (AoA) (ม.ค. - พ.ย. 2560)/(ม.ค. - พ.ย. 2559)	สูงขึ้น	0.66

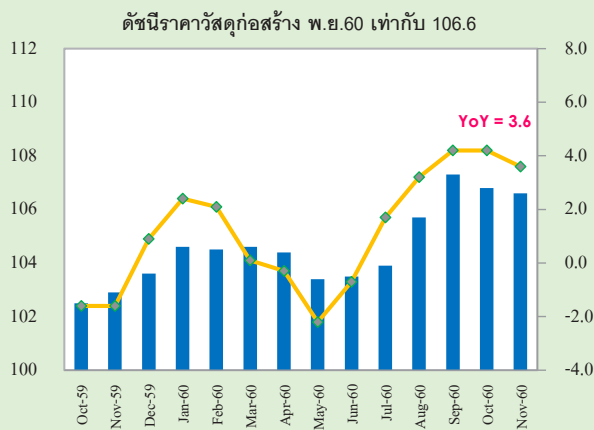
อัตราเงินเฟ้อทั่วไปเดือนพฤศจิกายน 2560 ปรับสูงขึ้นร้อยละ 0.99 (YoY) ขยายตัวต่อเนื่องเป็นเดือนที่ 4 ผลจากการปรับขึ้นของราคาขายปลีกน้ำมันเชื้อเพลิงในประเทศที่ปรับตามราคาน้ำมันดิบ จากการขยายระยะเวลาลดการผลิตของกลุ่ม OPEC และการปรับราคาค่าเช่าบ้านบางจังหวัด ตลอดจนการทยอยขึ้นของราคาบุหรี่ยุติการก่อสร้างภาษีสรรพสามิตใหม่ ส่งผลให้อัตราเงินเฟ้อทั่วไปเฉลี่ย 11 เดือนขยายตัวสูงขึ้นร้อยละ 0.66 (AoA) อยู่ในกรอบที่กระทรวงพาณิชย์ประมาณการอัตราเงินเฟ้อทั้งปี 2560 ร้อยละ 0.4 - 1.0

ระดับราคาสินค้าที่เปลี่ยนแปลงสำคัญ ๆ ที่ทำให้เงินเฟ้อเดือนพฤศจิกายน 2560 สูงขึ้นจากเดือนตุลาคม 2560 ร้อยละ 0.07 (MoM) มีดังนี้

- **กลุ่มพลังงาน** สูงขึ้นร้อยละ 1.70 จากน้ำมันเชื้อเพลิงร้อยละ 2.42 (น้ำมันเชื้อเพลิงทุกชนิด ยกเว้น ก๊าซ NGV) จากปริมาณการผลิตน้ำมันดิบที่ปรับลดลงส่งผลให้หมวดอื่น ๆ ไม่ใช่อาหารและเครื่องดื่มสูงขึ้นร้อยละ 0.36
- **อาหารสด** ลดลงร้อยละ 1.04 จากสภาพอากาศที่เอื้ออำนวย ทำให้ผลผลิตของผักสดและผลไม้เข้าสู่ตลาดมากขึ้นรวมทั้งเนื้อสัตว์ ขณะที่ความต้องการบริโภคที่ทำให้ราคาลดลง ได้แก่ ผักคะน้า ผักขึ้นฉ่าย หัวผักกาดขาว ผักกาดหอม กลัวย่น้ำว่า ส้มเขียวหวาน มะพร้าวอ่อน เนื้อสุกร ไก่สด ปลาตุ๋น และไข่ไก่ ส่งผลให้หมวดอาหารและเครื่องดื่มลดลงร้อยละ 0.42
- **สินค้าอื่น ๆ** ได้แก่ บุหรี่ ปรับสูงขึ้นร้อยละ 0.40 โดยทยอยปรับขึ้นในบางพื้นที่ตามโครงสร้างภาษีสรรพสามิตใหม่ ขณะที่สินค้าบางรายการที่ปรับลดลง ได้แก่ เบียร์ สุรา เครื่องใช้ไฟฟ้า (ตู้เย็น เต้าอบ ไมโครเวฟ เครื่องซักผ้า เครื่องรับโทรทัศน์) ปรับราคาลดลงจากโปรโมชั่นใกล้สิ้นปี 2560

ดัชนีราคาผู้ผลิตเดือนพฤศจิกายน 2560 เท่ากับ 101.7 เทียบกับเดือนพฤศจิกายน 2559 สูงขึ้นร้อยละ 0.5 (YoY) จากการสูงขึ้นของหมวดผลิตภัณฑ์อุตสาหกรรมร้อยละ 0.7 หมวดผลิตภัณฑ์จากเหมืองร้อยละ 8.8 ขณะที่หมวดผลิตภัณฑ์เกษตรกรรม ลดลงร้อยละ 2.9 และถ้าเทียบกับเดือนก่อนหน้า ลดลงร้อยละ 0.1 (MoM) โดยหมวดผลิตภัณฑ์เกษตรกรรม ลดลงร้อยละ 2.3 จากสินค้าเกษตรสำคัญที่ราคาลดลง ได้แก่ ข้าวเปลือก ผลปาล์มสด จากผลผลิตออกสู่ตลาดมาก ความต้องการยังชะลอตัว ยางพารา เนื่องจากมีปริมาณยางในสต็อกอยู่สูง กลุ่มพืชผัก จากสภาพอากาศเอื้ออำนวยในการเพาะปลูกทำให้ผลผลิตออกสู่ตลาดมากขึ้น สุกรมีชีวิต ไก่มีชีวิต และไข่ไก่ จากความต้องการบริโภคอยู่ในภาวะปกติแต่ปริมาณผลผลิตออกมาอย่างต่อเนื่อง ขณะที่หมวดผลิตภัณฑ์อุตสาหกรรมสูงขึ้นร้อยละ 0.2 จากการสูงขึ้นของราคาสินค้า น้ำมันเบนซิน น้ำมันดีเซล น้ำมันก๊าด น้ำมันเตา เม็ดพลาสติก และก๊าซปิโตรเลียมเหลว (LPG) หมวดผลิตภัณฑ์จากเหมืองสูงขึ้นร้อยละ 1.3 จากการสูงขึ้นของราคาสินค้าน้ำมันปิโตรเลียมดิบและก๊าซธรรมชาติเหลว ปรับตามภาวะตลาดโลก

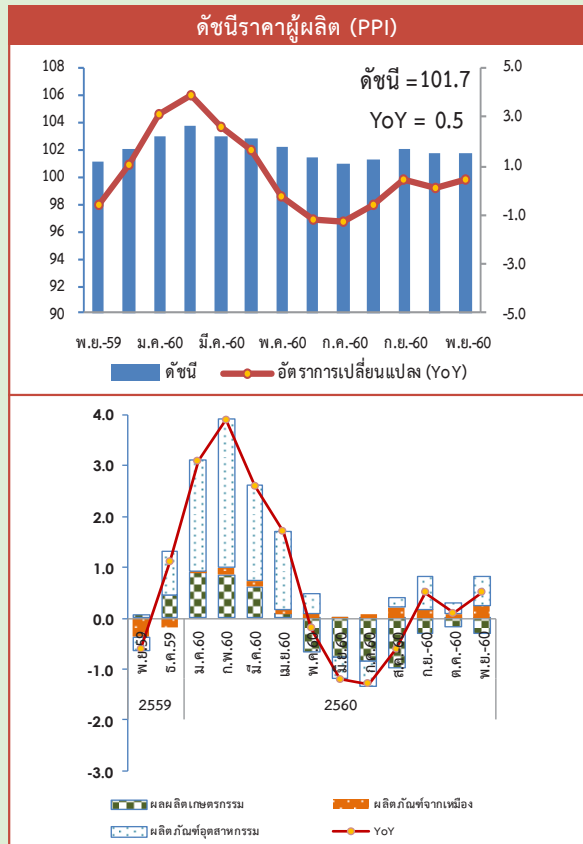
โดยภาพรวมจะเห็นว่าดัชนีราคาผู้ผลิตยังคงเคลื่อนไหวอยู่ในเกณฑ์ดี ยกเว้นหมวดผลิตภัณฑ์เกษตรกรรมที่ยังชะลอตัวจากปัจจัยฤดูกาลผลผลิตและสภาพอากาศที่เอื้ออำนวยทำให้มีผลผลิตออกสู่ตลาดมากขึ้น อย่างไรก็ตามภาครัฐได้มีมาตรการต่าง ๆ ในการดูแลเสถียรภาพด้านราคาสินค้าเกษตรจะส่งผลให้ราคาปรับตัวดีขึ้น



และบิลเลต อีกทั้งเป็นเหล็กล็อตเก่า ประกอบกับความต้องการในประเทศชะลอลง และหมวดสุกภัณฑ์ ลดลงร้อยละ 0.1 (สายฉีดชำระ) เนื่องจากผู้ประกอบการจัดกิจกรรมส่งเสริมการขายเพื่อต้องการระบายสินค้าขณะที่หมวดอุปกรณ์ไฟฟ้าและประปา ดัชนีราคาสูงขึ้นร้อยละ 0.1 (ตะแกรงกรองผง) และหมวดวัสดุก่อสร้างอื่น ๆ สูงขึ้นร้อยละ 0.4 (อะลูมิเนียมแผ่นเรียบ อะลูมิเนียมเส้น วงกบอะลูมิเนียม)

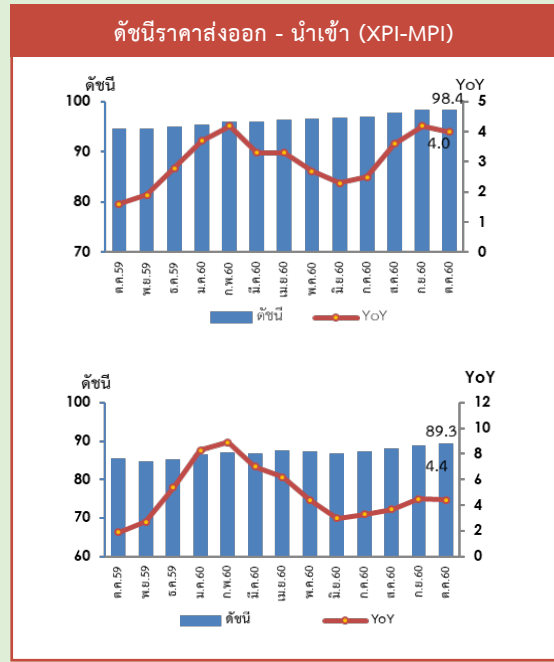
ดัชนีราคาส่งออก เดือนตุลาคม 2560 เท่ากับ 98.4 เทียบกับเดือนตุลาคม 2559 สูงขึ้นร้อยละ 4.0 (YoY) ปรับสูงขึ้นทุกหมวดสินค้า ได้แก่ หมวดสินค้าอุตสาหกรรม เช่น เคมีภัณฑ์ เม็ดพลาสติก ผลิตภัณฑ์พลาสติก ผลิตภัณฑ์ยาง เนื่องจากเป็นสินค้าที่เกี่ยวข้องกับราคาน้ำมันที่ปรับตัวสูงขึ้น สำหรับเครื่องใช้ไฟฟ้า ยานพาหนะ อุปกรณ์และส่วนประกอบ และเหล็ก สูงขึ้นตามความต้องการของตลาดต่างประเทศ หมวดสินค้าเกษตรกรรมสูงขึ้นจากยางพารา ข้าว (หอมมะลิ) กล้วยและกุ้งสด แซ่เหียนแซ่แข็ง หมวดสินค้าแร่และเชื้อเพลิง สูงขึ้นจากน้ำมันสำเร็จรูป ตามแนวโน้มราคาน้ำมันดิบตลาดโลกที่ปรับตัวสูงขึ้น และหมวดสินค้าอุตสาหกรรมการเกษตร เช่น อาหารทะเลกระป๋องและแปรรูป และน้ำตาลทราย สูงขึ้นตามการขยายตัวของตลาดอุตสาหกรรมอาหารและแนวโน้มคำสั่งซื้อจากตลาดต่างประเทศที่เพิ่มขึ้น

ดัชนีราคานำเข้าเดือนตุลาคม 2560 เท่ากับ 89.3 เทียบกับเดือนตุลาคม 2559 ปรับสูงขึ้นร้อยละ 4.4 (YoY) สินค้าสำคัญที่เป็นแรงหนุนให้ดัชนีราคานำเข้าปรับสูงขึ้นคือ หมวดสินค้าเชื้อเพลิงเป็นหลัก ได้แก่ น้ำมันดิบและน้ำมันสำเร็จรูป เนื่องจากประเทศผู้ผลิตทั้งในและนอกกลุ่มโอเปกปรับลดกำลังการผลิตลงอย่างต่อเนื่อง หมวดสินค้าทุน ได้แก่ เครื่องจักรกลและส่วนประกอบ เครื่องจักรไฟฟ้าและส่วนประกอบ เครื่องคอมพิวเตอร์ อุปกรณ์และส่วนประกอบ หมวดสินค้าวัตถุดิบและกึ่งสำเร็จรูป ได้แก่ เหล็ก เหล็กกล้าและผลิตภัณฑ์ สินแร่โลหะอื่น ๆ เคมีภัณฑ์ ปุ๋ยและยากำจัดศัตรูพืช สัตว์น้ำสด แซ่เหียน แซ่แข็ง แปรรูปและกึ่งสำเร็จรูป ทองคำ หมวดสินค้าอุปโภคบริโภค ได้แก่ ผลิตภัณฑ์เวชกรรมและเภสัชกรรม เครื่องใช้ไฟฟ้าในบ้าน เครื่องใช้เบ็ดเตล็ด ขณะที่ดัชนีราคานำเข้าหมวดยานพาหนะและอุปกรณ์การขนส่งปรับลดลง ได้แก่ ส่วนประกอบและอุปกรณ์ยานยนต์ \$



ดัชนีราคาวัสดุก่อสร้างเดือนพฤศจิกายน 2560 เท่ากับ 106.6 เทียบกับเดือนพฤศจิกายน 2559 (YoY) ขยายตัวร้อยละ 3.6 จากการสูงขึ้นของดัชนีราคาหมวดเหล็กและผลิตภัณฑ์เหล็ก สูงขึ้นร้อยละ 14.7 หมวดไม้และผลิตภัณฑ์ไม้ สูงขึ้นร้อยละ 4.4 หมวดผลิตภัณฑ์คอนกรีต สูงขึ้นร้อยละ 2.2 หมวดวัสดุก่อสร้างอื่น ๆ สูงขึ้นร้อยละ 1.3

เมื่อเทียบกับเดือนตุลาคม 2560 (MoM) ดัชนีราคาลดลง ร้อยละ 0.2 จากการลดลงของดัชนีราคาหมวดเหล็กและผลิตภัณฑ์เหล็ก ลดลงร้อยละ 1.4 (เหล็กเส้นกลม ผิวเรียบ - ข้ออ้อย เหล็กฉาก เหล็กทรงน้ำ) ปรับราคาลดลงตามวัตถุดิบ คือ สินแร่เหล็ก



การค้าระหว่างประเทศของไทย : ตุลาคม 2560

การส่งออก

การส่งออกของไทยในเดือนตุลาคม 2560 ขยายตัวในระดับสูงอย่างต่อเนื่องเป็นเดือนที่ 8 ที่ร้อยละ 13.1 หรือคิดเป็นมูลค่า 20,083 ล้านดอลลาร์ สรอ. โดยการส่งออกยังคงขยายตัวได้ดีในทุกตลาดสำคัญ โดยเฉพาะตลาดเอเชียใต้ สหภาพยุโรปและจีน อีกทั้งการส่งออกรายสินค้ามีการขยายตัวต่อเนื่อง โดยกลุ่มสินค้าเกษตรและอุตสาหกรรมเกษตรขยายตัวต่อเนื่องเป็นเดือนที่ 12 ทั้งในด้านราคาและปริมาณ อาทิ ยางพารา น้ำตาลทราย และไก่สดแช่แข็งและแปรรูป ในขณะที่การส่งออกข้าวและอาหารขยายตัวได้ดีในด้านปริมาณ ในขณะที่กลุ่มสินค้าอุตสาหกรรมขยายตัวต่อเนื่องเป็นเดือนที่ 8 โดยเฉพาะผลิตภัณฑ์ยาง น้ำมันสำเร็จรูป คอมพิวเตอร์และส่วนประกอบ รถยนต์ อุปกรณ์และส่วนประกอบ เคมีภัณฑ์ และสินค้าอิเล็กทรอนิกส์

การส่งออกไปตลาดสำคัญ ๆ ยังคงขยายตัวอย่างต่อเนื่องและขยายตัวในทุกตลาดสำคัญ โดยการส่งออกไปยังตลาดหลักขยายตัวถึงร้อยละ 14.6 ซึ่งการส่งออกไป สหรัฐฯ ญี่ปุ่น และสหภาพยุโรป ขยายตัวร้อยละ 11.1 6.3 และ 28.9 ตามลำดับ สำหรับตลาดศักยภาพสูงขยายตัวร้อยละ 11.9 โดยมีสาเหตุสำคัญจากการขยายตัวสูงอย่างต่อเนื่องของตลาดเอเชียใต้ที่ร้อยละ 31.9 สำหรับแนวโน้มการส่งออกของไทยในปี 2560 คาดว่าจะขยายตัวได้อย่างต่อเนื่อง โดยได้รับแรงขับเคลื่อนจากการฟื้นตัวของการค้าโลก และอุปสงค์ของประเทศคู่ค้าสำคัญ โดยเฉพาะประเทศจีนและญี่ปุ่น รวมถึงคู่ค้าสำคัญในแถบอาเซียน ประกอบกับแนวโน้มสถานการณ์ราคาน้ำมันดิบที่ปรับตัวดีขึ้น จะส่งผลต่อการส่งออกสินค้าที่เกี่ยวข้องกับน้ำมัน โดยเฉพาะน้ำมันสำเร็จรูป เม็ดพลาสติก เคมีภัณฑ์ เหล็ก น้ำตาลทราย และผลิตภัณฑ์ยาง

การนำเข้า

เดือนตุลาคม 2560 มีมูลค่า 19,869 ล้านดอลลาร์สหรัฐฯ ขยายตัวร้อยละ 13.5 เมื่อเทียบกับเดือนเดียวกันของปีที่ผ่านมา โดยเป็นการขยายตัวของน้ำมันดิบ (+66.6%) เครื่องจักรกลและส่วนประกอบ (+18.6%) เครื่องจักรไฟฟ้าและส่วนประกอบ (+9.5%) เคมีภัณฑ์ (+22.4%) และแผงวงจรไฟฟ้า (16.6%) แหล่งนำเข้าสำคัญของไทย 5 อันดับแรก ได้แก่ จีน (+13.2%) ญี่ปุ่น (+10.6%) มาเลเซีย (+33.0%) สหรัฐอเมริกา (+10.5%) และสหรัฐอเมริกา (11.8%)

ดุลการค้า

เดือนตุลาคม 2560 เกิดดุลการค้ามูลค่า 214 ล้านดอลลาร์สหรัฐฯ ขณะที่ภาพรวมดุลการค้า 2560 (ม.ค. - ต.ค.) เกิดดุลการค้ามูลค่า 12,445 ล้านดอลลาร์สหรัฐฯ

ราคาสินค้าส่งออก - นำเข้า

ดัชนีราคาสินค้าส่งออกเดือนตุลาคม 2560 อยู่ที่ 98.4 (ปี 2555 = 100) สูงขึ้นร้อยละ 4.0 เมื่อเทียบกับเดือนเดียวกันของปีก่อน จากการเพิ่มขึ้นของดัชนีราคาส่งออกหมวดสินค้าเกษตรกรรม เพิ่มขึ้นร้อยละ 12.1 หมวดสินค้าอุตสาหกรรมเกษตรขยายตัวร้อยละ 8.5 หมวดสินค้าอุตสาหกรรมเพิ่มขึ้นร้อยละ 2.2 และหมวดสินค้าแร่และเชื้อเพลิง เพิ่มขึ้นร้อยละ 13.7

การค้าระหว่างประเทศของไทย

	ต.ค. 60		ม.ค. - ต.ค. 2560	
	มูลค่าล้านเหรียญสหรัฐ	(%YoY)	มูลค่าล้านเหรียญสหรัฐ	(%YoY)
ส่งออก	20,083	13.1	195,518	9.7
นำเข้า	19,869	13.5	183,073	14.6
ดุลการค้า	214		12,445	

สินค้าและตลาดส่งออก 5 อันดับแรก เดือนตุลาคม 2560

สินค้า	มูลค่า	Δ	สัดส่วน	ประเทศ	มูลค่า	Δ	สัดส่วน
รถยนต์ อุปกรณ์และส่วนประกอบ	2,676	25.9	13.3	จีน	2,596	17.2	12.9
เครื่องคอมพิวเตอร์ อุปกรณ์และส่วนประกอบ	1,669	13.4	8.3	สหรัฐอเมริกา	2,315	11.1	11.5
ผลิตภัณฑ์ยาง	907	63.2	4.5	ญี่ปุ่น	1,883	6.3	9.4
น้ำมันสำเร็จรูป	732	42	3.7	เวียดนาม	1,074	22.6	5.4
เม็ดพลาสติก	720	15.6	3.6	มาเลเซีย	943	16.6	4.7

หมายเหตุ: มูลค่า - ล้านเหรียญสหรัฐ

สินค้าและแหล่งนำเข้า 5 อันดับแรก เดือนตุลาคม 2560

สินค้า	มูลค่า	Δ	สัดส่วน	ประเทศ	มูลค่า	Δ	สัดส่วน
น้ำมันดิบ	2,210	66.6	11.1	จีน	3,946	13.2	19.9
เครื่องจักรกลและส่วนประกอบ	1,828	18.6	9.2	ญี่ปุ่น	2,965	10.6	14.9
เครื่องจักรไฟฟ้าและส่วนประกอบ	1,558	9.5	7.8	มาเลเซีย	1,157	33.0	5.8
เคมีภัณฑ์	1,256	22.4	6.3	สหรัฐอเมริกา	1,140	10.5	5.7
แผงวงจรไฟฟ้า	1,057	16.6	5.3	สหรัฐอเมริกา (เอมิเรตส์)	933	32.5	4.7

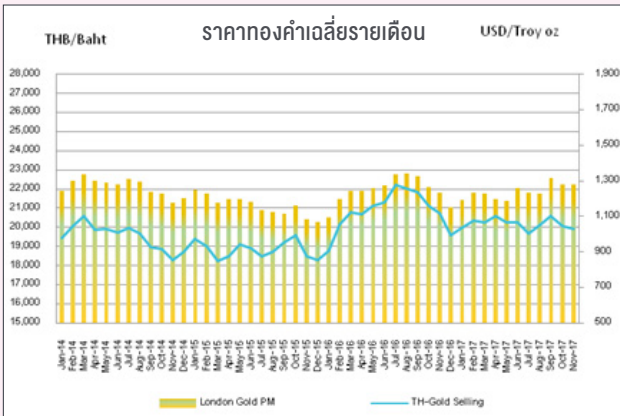
ดัชนีราคาส่งออก - นำเข้า

ดัชนีราคา	การเปลี่ยนแปลง (%MoM)			การเปลี่ยนแปลง (%YoY)	
	ส.ค. 60	ก.ย. 60	ต.ค. 60	ต.ค. 60	ม.ค. - ต.ค. 60
ส่งออก	0.7	0.7	0.0	4.0	3.4
นำเข้า	0.9	0.9	0.6	4.4	5.3

ดัชนีราคาสินค้านำเข้าเดือนตุลาคม 2560 อยู่ที่ 89.3 (ปี 2555 = 100) ขยายตัวร้อยละ 4.4 เมื่อเทียบกับเดือนเดียวกันของปีก่อน จากการเพิ่มขึ้นของดัชนีราคานำเข้าหมวดสินค้าเชื้อเพลิงเพิ่มขึ้นร้อยละ +19.3 หมวดสินค้าทุนเพิ่มขึ้นร้อยละ +0.6 สินค้าวัตถุดิบและกึ่งสำเร็จรูปเพิ่มขึ้นร้อยละ +3.7 และหมวดสินค้าอุปโภคบริโภค เพิ่มขึ้นร้อยละ +2.4 ขณะที่หมวดยานพาหนะและอุปกรณ์การขนส่งลดลงร้อยละ 1.1 \$

สถานการณ์ราคาทองคำ ราคาน้ำมัน อัตราแลกเปลี่ยน และราคาสินค้าเกษตร

พฤศจิกายน 2560

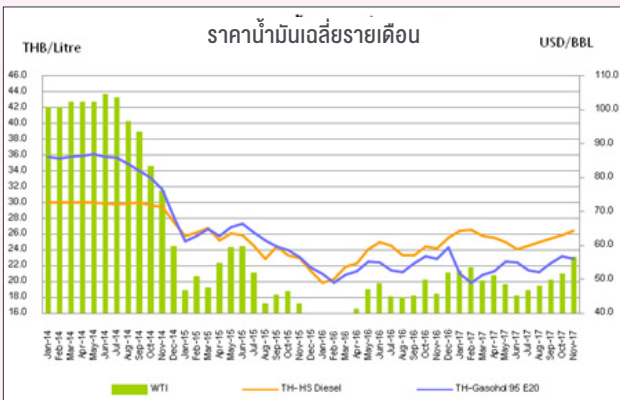


ราคาทองคำ

ราคาทองคำเดือนพฤศจิกายนเฉลี่ยอยู่ที่ 19,920 บาท ลดลงร้อยละ 0.8 เมื่อเทียบกับเดือนก่อนหน้า เนื่องจากค่าเงินบาทแข็งค่าขึ้น ขณะเดียวกันนักลงทุนมีการลงทุนในสินทรัพย์อื่น ๆ เพิ่มขึ้น โดยเฉพาะในตลาดหลักทรัพย์ ส่วนใน 11 เดือนแรกของปี 2560 เฉลี่ยอยู่ที่ 20,189 บาท โดยเคลื่อนไหวในกรอบแคบ ๆ ที่ 19,500 - 21,000 บาท สะท้อนถึงแม้ว่าความกังวลต่อสถานการณ์ความขัดแย้งระหว่างประเทศจะเพิ่มขึ้นในรอบปีที่ผ่านมา แต่นักลงทุนยังมีการลงทุนหรือเก็งกำไรในทองคำค่อนข้างน้อย ขณะที่ในช่วงที่เหลือของปี 2560 ราคาทองคำยังมีแนวโน้มปรับตัวเพิ่มขึ้นอย่างช้า ๆ แต่จะสูงกว่าในครึ่งปีแรก โดยคาดว่าจะเคลื่อนไหวในกรอบแคบ ๆ ที่ 20,000 - 22,000 บาท

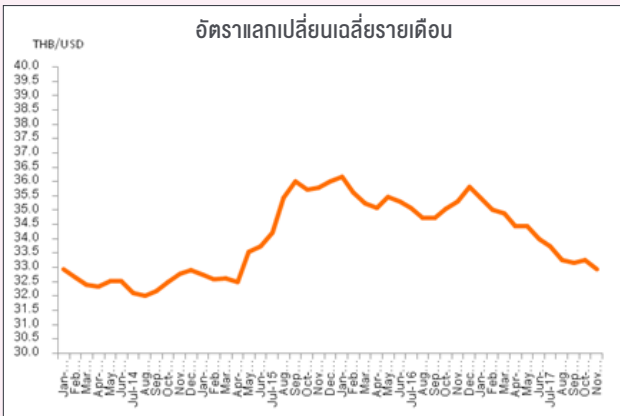
ราคาน้ำมัน

ราคาน้ำมันดิบเดือนพฤศจิกายนปรับตัวเพิ่มขึ้นร้อยละ 9.9 โดยราคาน้ำมันดิบ WTI เฉลี่ยอยู่ที่ 56.71 เหรียญสหรัฐต่อบาร์เรล สูงสุดในรอบ 29 เดือน เป็นผลมาจากการผลิตที่มีแนวโน้มลดลง ทั้งสถานการณ์ความตึงเครียดที่รุนแรงขึ้นในประเทศอิรักซึ่งมีขึ้นในพื้นที่ทางยุทธศาสตร์สำคัญการผลิตน้ำมันดิบของอิรัก ประกอบกับกลุ่มประเทศ OPEC จะขยายเวลาการปรับลดกำลังการผลิตออกไปอีก 3 - 5 เดือน จากเดิมที่จะสิ้นสุดในเดือนมีนาคม 2561 รวมทั้งความกังวลสถานการณ์ในประเทศซาอุดีอาระเบียจากการปราบปรามการทุจริตครั้งใหญ่ ขณะที่ค่าเฉลี่ย 11 แรกของปี 2560 อยู่ที่ 50.3 เหรียญสหรัฐต่อบาร์เรล ทั้งนี้ สณค. คาดว่าราคาน้ำมันดิบ (Dubai) ในปี 2560 ที่ 45.0 - 55.0 เหรียญสหรัฐต่อบาร์เรล โดยคาดว่าในช่วงที่เหลือของปีหลังราคาน้ำมันดิบจะเคลื่อนไหวในช่วง 50.0 - 60.0 เหรียญสหรัฐต่อบาร์เรล



อัตราแลกเปลี่ยน

ค่าเงินบาทเดือนพฤศจิกายนเฉลี่ยอยู่ที่ 32.93 บาทต่อเหรียญสหรัฐ แข็งค่าจากเดือนก่อนหน้าร้อยละ 1.0 แข็งค่าสูงสุดในรอบ 30 เดือน เนื่องจากเศรษฐกิจภายในประเทศฟื้นตัวอย่างแข็งแกร่งและชัดเจน รวมทั้งค่าเงินดอลลาร์ สรอ. อ่อนลง ตามความไม่แน่นอนในการผ่านกฎหมายชิคาโกฉบับใหม่ ขณะที่ค่าเงินบาทเฉลี่ย 11 แรกของปี 2560 อยู่ที่ 34.1 บาทต่อเหรียญสหรัฐ ทั้งนี้ สณค. คาดว่าอัตราแลกเปลี่ยนในปี 2560 จะอยู่ที่ 33.5 - 34.5 บาทต่อเหรียญสหรัฐ



ข้าว

ราคาขายส่งเฉลี่ยข้าวขาว 5% (ใหม่) เดือนพฤศจิกายน 2560 ปรับตัวเพิ่มขึ้นจากเดือนตุลาคม 2560 จากราคา 1,155.53 บาท/100 กิโลกรัม เป็น 1,162.62 บาท/100 กิโลกรัม ในส่วนราคาขายส่งเฉลี่ยข้าวหอมมะลิ 100% ชั้น 2 (ใหม่) ปรับตัวลดลงเล็กน้อยจาก 2,856.05 บาท/100 กิโลกรัม เป็น 2,837.86 บาท/100 กิโลกรัม อย่างไรก็ตามราคาข้าวในช่วงนี้ยังถือว่าอยู่ในเกณฑ์ที่ดีกว่าปีก่อนหน้าเนื่องจากความต้องการของตลาดต่างประเทศยังมีมาก โดยตัวเลขการส่งออกข้าว 11 เดือน มีปริมาณ 10.4 ล้านตัน ซึ่งสมาคมผู้ส่งออกข้าวไทยคาดว่าจะส่งออกทั้งปีน่าจะเกิน 11 ล้านตัน และจะเป็นสถิติการส่งออกข้าวสูงสุดของไทย

ราคาสินค้ารายเดือน

สินค้า	เดือน	ก.ย. 60	ต.ค. 60	%Δ (MOM)	ม.ค.-ต.ค.59	ม.ค.-ต.ค.60	%Δ (YOY)
ข้าว : (Baht/100Kg)							
ข้าวขาว 5% (ใหม่)		1,155.53	1,162.62	0.61	1,254.95	1,206.72	-3.84
ข้าวหอมมะลิ 100% ชั้น 2		2,856.05	2,837.86	-0.64	2,252.03	2,324.18	3.20
ยางพารา : (Baht/Kg)							
แผ่นรมควัน ชั้น 3 (f.o.b)		55.49	52.19	-5.95	56.16	70.54	25.61
ยางแท่ง STR20 (f.o.b)		49.18	46.48	-5.47	47.25	60.74	28.55
ทองคำ							
ลอนดอน PM (USD/Troy oz.)		1,279.51	1,282.28	0.22	1,257.12	1,256.75	-0.03
ไทย (THB/Baht)		20,188.64	20,020.45	-0.83	20,979.57	20,289.80	-3.29
น้ำมันดิบ : (USD/BBL)							
WTI		51.63	56.73	9.88	42.55	50.34	18.29
อัตราแลกเปลี่ยน							
THB/USD		33.25	32.93	-0.97	35.25	34.05	-3.40

ยางพารา

ราคายางแผ่นรมควันชั้น 3 และราคายางแท่ง STR 20 (ราคาเฉลี่ย ณ ท่าเรือกรุงเทพฯ และท่าเรือสงขลา) เดือนพฤศจิกายน 2560 เฉลี่ยอยู่ที่กิโลกรัมละ 52.19 บาท และ 46.48 บาท ตามลำดับ โดยราคายางแผ่นรมควันชั้น 3 และราคายางแท่ง STR 20 ลดลงจากเดือนตุลาคม 2560 คิดเป็นร้อยละ 5.95 และ 5.47 เนื่องจากราคายางปรับตัวเป็นไปในทิศทางเดียวกับตลาดล่วงหน้าต่างประเทศ เนื่องจากสต็อกยางเงินยังคงอยู่ในระดับสูง ในขณะที่สต็อกยางโดยรวมของจีนเตาปรับตัวลดลงเพียงเล็กน้อยจากสต็อก ณ สิ้นเดือนตุลาคม 2560 ประกอบกับค่าเงินบาทและค่าเงินเยนแข็งค่าขึ้นเมื่อเทียบกับดอลลาร์สหรัฐ นักลงทุนมีความกังวลเกี่ยวกับความไม่แน่นอนในการผลักดันกฎหมายปฏิรูปภาษีของสหรัฐฯ ซึ่งมาตรการภาษีดังกล่าวจะช่วยกระตุ้นการขยายตัวของเศรษฐกิจของสหรัฐฯ อีกทั้งเศรษฐกิจจีนเริ่มชะลอตัวลง แต่อย่างไรก็ตามราคายางได้รับปัจจัยสนับสนุนจากราคาน้ำมันดิบปรับตัวสูงขึ้น เนื่องจากสถานการณ์ความตึงเครียดในตะวันออกกลางส่งผลให้นักลงทุนเข้าซื้อสัญญาน้ำมันเพื่อเก็งกำไร ทำให้การปรับตัวของราคายางในเดือนพฤศจิกายนปรับตัวลดลงน้อยกว่าในเดือนตุลาคม \$

ชุง EEC นำไทยสู่เวทีโลก

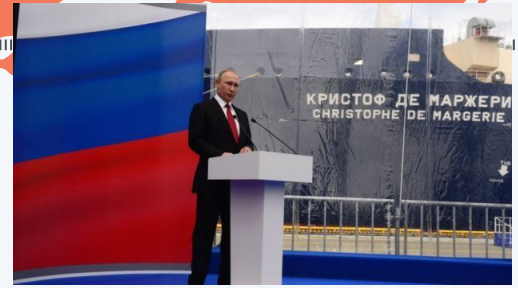
โครงการระเบียงเศรษฐกิจพิเศษภาคตะวันออก (EEC) มีแนวโน้มที่จะประสบความสำเร็จเป็นอย่างดี เมื่อญี่ปุ่น จีน และรัสเซีย ต่างให้ความสนใจอย่างมากในการเข้ามาลงทุนเพื่อเป็นฐานการผลิต/ศูนย์กระจายสินค้าป้อนตลาดโลก

ญี่ปุ่นจะแสดงความสนใจชัดเจนมากเป็นพิเศษ โดยเมื่อวันที่ 11-13 กันยายน 2560 ได้มีคณะผู้บริหารระดับสูงและซีอีโอจากบริษัทแม่ รวมทั้ง เจโทร ฟูกูโอกะ และนิเคอิกว่า 570 คน นำโดยนายฮิโรชิเกะ เซโกะ รัฐมนตรีว่าการกระทรวงเศรษฐกิจ - การค้าและอุตสาหกรรม (METI) ได้เดินทางมาเยือนประเทศไทย ถือได้ว่าเป็นคณะที่ใหญ่ที่สุดเป็นประวัติการณ์ของญี่ปุ่น โดยมีเป้าหมายหลักเพื่อศึกษาความพร้อมของโครงการ EEC คณะได้ให้ความสนใจลงทุนใน 4 สาขาอุตสาหกรรม คือ 1. อุตสาหกรรมยานยนต์ การบิน ศูนย์ซ่อมอากาศยาน 2. อุตสาหกรรมอิเล็กทรอนิกส์ หุ่นยนต์ 3. อุตสาหกรรมบริการ การเกษตร อาหาร ฯลฯ 4. อุตสาหกรรมบริการ การค้าส่ง ค้าปลีก โลจิสติกส์ ฯลฯ จึงทำให้มั่นใจได้ระดับหนึ่งว่าอุตสาหกรรมหลักโดยเฉพาะยานยนต์ยังคงอยู่ในประเทศไทย ตอบรับกับอุตสาหกรรมมา ที่กำลังก้าวสู่ยุคยานยนต์ไฟฟ้า และสอดคล้องกับนโยบายส่งออกการลงทุนของนายกรัฐมนตรีอาเบะในสาขาหลัก อันได้แก่ การผลิตอัตโนมัติ ด้วยคอมพิวเตอร์ (Automation) หุ่นยนต์อุตสาหกรรม และ Internet of Things (การเชื่อมโยงการผลิต/การทำงานหลากหลาย On line) ที่จำเป็นอย่างยิ่งในการเชื่อมโยงห่วงโซ่อุปทานขนาดใหญ่ในระเบียงเศรษฐกิจเป็นหนึ่งเดียวเข้าไว้ด้วยกัน นอกจากนี้ยังมีคณะนักธุรกิจญี่ปุ่นเดินทางมาเยี่ยมชม EEC กันอย่างต่อเนื่องไม่ขาดสาย โดยล่าสุดเมื่อในเดือนพฤศจิกายน 2560 ได้มีคณะตัวแทนธุรกิจจากจังหวัดยามานาชิ 10 บริษัทได้มาเยี่ยมชมโครงการ EEC

ในปี 2559 ญี่ปุ่นยังคงเป็นนักลงทุนใหญ่เป็นอันดับ 1 ในประเทศไทยด้วยมูลค่าการลงทุน 1,600 ล้านดอลลาร์สหรัฐ ขยายตัว 50% จากปีก่อนหน้า คิดเป็นร้อยละ 36.2 ของการลงทุน FDI ทั้งหมด ตามมาด้วยสิงคโปร์และจีน คิดเป็นร้อยละ 14.8 และ 14.3 ตามลำดับ เป็นเรื่องยากที่ญี่ปุ่นจะสละตำแหน่งแชมป์ ในเมื่อญี่ปุ่นเองได้สร้างเครือข่ายห่วงโซ่อุปทานที่เข้มแข็งไว้ในประเทศไทยแล้ว

สำหรับจีนแม้ว่าสัดส่วนการลงทุนของจีนจะน้อยกว่าญี่ปุ่นเกือบ 2 เท่าตัว แต่ก็มี การขยายตัวของการลงทุนสูงอย่างต่อเนื่อง โดยในปี 2559 มีการขยายตัว 38% จากปีก่อนหน้า (ญี่ปุ่นมีการขยายตัว 50%) นำจับตามองว่า 2 ประเทศนี้กำลังขับเคี่ยวกันในการขยายฐานการผลิตในประเทศไทย หลายอุตสาหกรรมใหญ่ๆ ของจีนย้ายฐานเข้าไทยมากขึ้นเพื่อหนีปัญหาการถูกตอบโต้การทุ่มตลาดโดยอัยการด้วยการเก็บภาษี AD จีนยังได้เปิดเกมรุกในการลงนามทำความตกลงด้านการลงทุนรถไฟความเร็วสูงกับ สปป.ลาว อินโดนีเซีย และประเทศไทย ล่าสุดในระหว่างการเยือนไทยของประธานสภาพัฒนาการค้าฮ่องกงและคณะนักธุรกิจจากฮ่องกงและนครเซี่ยงไฮ้เมื่อต้นเดือนพฤษภาคม 2560 ฝ่ายจีนได้แสดงความสนใจลงทุนในโครงการขนาดใหญ่ และเมื่อเร็ว ๆ นี้จีนได้ส่งทัพหน้ามาบุกหมุดการลงทุนด้วยการสร้างเมืองศูนย์การประชุม/แสดงสินค้า (MICE) และศูนย์กระจายสินค้าด้านการนำเข้าและส่งออกระดับโลกที่ยิ่งใหญ่ที่สุดในเอเชียบนพื้นที่กว่า 500 ไร่ มีพื้นที่อาคารกว่า 3 ล้านตารางเมตรบนถนนเทพรัตน กม.29 (ถนนบางนา - ตราดเดิม) ซึ่งสะดวกในการเดินทางไปสุวรรณภูมิและแหลมฉบัง) รองรับการค้า - การลงทุนของจีนใน EEC อย่างเต็มที่ โดยมีกำหนดเปิดให้บริการในปี 2563 อีกทั้งยังมีศูนย์การท่องเที่ยวและความบันเทิง/Shopping แบนด์ที่ตั้งครบวงจรรองรับนักท่องเที่ยว/นักธุรกิจจากจีนและ CLMV สิ่งเหล่านี้จะมีส่วนช่วยอย่างมากในการตัดสินใจเข้ามาลงทุนของธุรกิจจีนในไทยมากยิ่งขึ้น การแข่งขันเข้ามาขยายการทำธุรกิจของจีนและญี่ปุ่นในไทยจะส่งผลต่อประเทศไทยและจะมีส่วนช่วยอย่างสำคัญในการสร้างความมั่นใจให้ประเทศอื่น ๆ ให้เข้ามาลงทุนใน EEC ด้วยเช่นกัน

ในด้านรัสเซีย ความเปลี่ยนแปลงด้านภาวะโลกร้อนได้สร้างโอกาสใหม่ที่จะช่วยให้รัสเซียกลายเป็นคู่ค้าสำคัญรายใหม่ของไทย ปรากฏการณ์น้ำแข็งที่



ทั่วโลกเหนือละลาย เป็นผลให้เกิดเส้นทางเดินเรือสั้นใหม่พาดผ่านขั้วโลกเหนือ เชื่อมรัสเซีย - เอเชียที่ประหยัดเวลาถึง 30% เมื่อเทียบกับเส้นทางอื่น อีกทั้งไม่ต้องใช้เรือตักน้ำแข็งนำร่องทำให้ต้นทุนลดลงอย่างมากหลาย

ความสัมพันธ์ด้านเศรษฐกิจไทย - รัสเซียได้พัฒนามากขึ้นเป็นลำดับ โดยปัจจุบันรัสเซียมีนโยบายหันหน้าสู่ตะวันออก (Turn to the East) ที่ต้องการพัฒนาภาคตะวันออกไกลของรัสเซียเชื่อมโยงกับอาเซียนและเอเชีย - แปซิฟิก นับตั้งแต่ปี 2558 เป็นต้นมาได้มีการจัดประชุมเศรษฐกิจภูมิภาคตะวันออก (Eastern Economic Forum: EEF) ระหว่างรัสเซียและคู่ค้าสำคัญเป็นประจำทุกปี โดยมีเมืองทาลาดิวสตัด็อก (ไกลเกาหลีเหนือ) เป็นประตูสู่เอเชีย ในการประชุม EEF ครั้งที่ 3 เมื่อเดือนกันยายน 2560 ณ เมืองทาลาดิวสตัด็อก ไทย - รัสเซียเห็นพ้องกันในการเพิ่มมูลค่าการค้าสองฝ่ายเป็น 1 หมื่นล้านเหรียญสหรัฐภายในปี 2563 (มูลค่าการค้าไทย - รัสเซียปี 2560/ม.ค. - ต.ค. อยู่ที่ระดับ 2.5 พันล้านเหรียญสหรัฐ ขยายตัว 62% จากปีก่อนหน้า /ที่มา TPSO www.tpsococ.go.th โทร. 0-2507-7895) พร้อมทั้งหาแนวทางขยายความร่วมมือระหว่างท่าเรือแหลมฉบังและทาลาดิวสตัด็อก (สอบถามเพิ่มเติมได้ที่กรมส่งเสริมการค้าระหว่างประเทศ โทร. 1169)

ความสัมพันธ์สองฝ่ายไทย - รัสเซียเป็นไปในลักษณะเกื้อกูลกัน โดยรัสเซียนำเข้าสินค้าเกษตร/อาหารจากไทยเป็นหลัก ในด้านการนำเข้าของไทยจากรัสเซียส่วนใหญ่เป็นสินค้าทุนและปัจจัยการผลิต เช่น เหล็ก น้ำมันดิบ และปุ๋ย เนื่องจากรัสเซียมีทรัพยากรธรรมชาติมากและอุดมสมบูรณ์ (รัสเซียมีก๊าซธรรมชาติสำรองมากที่สุดในโลก มีน้ำมันสำรองมากอันดับ 8 และส่งออกก๊าซและน้ำมันมากเป็นอันดับ 1 และ 2 ของโลกตามลำดับ) นอกจากนี้รัสเซียมีความสนใจอย่างยิ่งที่จะมาลงทุนด้านคมนาคมใน EEC อีกทั้งจะนำนักธุรกิจรัสเซียมาเยี่ยมชมเพื่อศึกษาความพร้อมของ EEC ในต้นปี 2561

ความสนใจของทั้ง 3 ประเทศในการเข้ามาลงทุนในไทยสะท้อนให้เห็นในแง่มุมหนึ่งว่าพลวัตของเศรษฐกิจโลกกำลังเคลื่อนตัวสู่อาเซียนและเอเชียมากยิ่งขึ้น สอดคล้องกับผลการศึกษารองานการเพื่อการพัฒนาแห่งเอเชียที่ระบุว่า GDP ของเอเชียจะมีสัดส่วน 40% และ 52% ของ GDP โลกในปี 2030 และ 2050 ตามลำดับ โดยแนวโน้มดังกล่าวมีความเป็นจริงอยู่ไม่น้อย เนื่องจากปัจจุบันขนาดเศรษฐกิจของอาเซียน +4 (รวม ญี่ปุ่น จีน อินเดีย และเกาหลีใต้) มีสัดส่วนใน GDP โลกถึง 30% เข้าไปแล้ว

การจัดตั้งระเบียงเศรษฐกิจไม่ยากนัก แต่การจะทำให้ประสบความสำเร็จ มีบริษัทข้ามชาติชั้นนำสนใจเข้ามาลงทุนอย่างจริงจังเป็นสิ่งที่ยากกว่ามาก ถือได้ว่ารัฐบาลไทยประสบความสำเร็จระดับหนึ่งในการสร้างการยอมรับให้เกิดขึ้นในบรรดาบริษัทข้ามชาติได้ ระเบียงเศรษฐกิจจึงเป็นคำตอบในยุค 4.0 ที่การค้าโลกต่างแข่งขันกันด้วยเทคโนโลยีระดับสูง EEC จะช่วยดึงดูด FDI สู่อุตสาหกรรมไทยได้อย่างดี เนื่องจากเป็นการรวมแหล่งการผลิต ห่วงโซ่อุปทานและตลาดที่มีศักยภาพในการเติบโตสูงเข้าด้วยกัน โดยจะเห็นได้ว่า EEC นอกจากจะมีความน่าสนใจในตัวแล้ว FDI ยังสามารถต่อยอดเชื่อมโยงไปยังเขตเศรษฐกิจพิเศษ/ห่วงโซ่อุปทานอื่นๆ เช่น ทวาย สีนหูลีล ห่วงเดา (เวียดนาม) เขตเศรษฐกิจพิเศษ กวางซีจิ่ง (ไต้หวัน) รวมไปถึงห่วงโซ่อุปทานโลกในอุตสาหกรรม อาทิ ยานยนต์ดีเซลด้วย จึงไม่น่าแปลกใจที่ EEC ได้รับความสนใจจากนักลงทุนทั่วโลกไม่จำกัดเฉพาะญี่ปุ่น จีน รัสเซีย และสิงคโปร์เท่านั้น เนื่องด้วยเป็นการรวมจุดแข็งของหลายประเทศเข้าไว้ด้วยกัน จึงกล่าวได้ว่า EEC เป็นกลไกสำคัญที่จะทำให้ประเทศไทยก้าวสู่การเป็นประเทศแนวหน้าด้านการค้าโลกอีกประเทศหนึ่ง

§



ศูนย์ข้อมูลข่าวสารของราชการ

ได้ที่ สนค. ชั้น 13

0-2507-7895

www.tpsococ.go.th