

## SPECIAL TALK

> พลสำรวจประชาชน  
ประจำเดือนมกราคม 2565  
ความพึงพอใจต่อนโยบาย  
กระทรวงพาณิชย์ ปี 2564

## > Q&A ถามตอบ

โดย มัลลิกา บุญมีตระกูล มหาสุข  
ที่ปรึกษารัฐมนตรีว่าการกระทรวงพาณิชย์



ISSN 2408-2465  
9 772408 246502

03 SPECIAL REPORT

ค่าครองชีพของคนไทยจะลดได้อย่างไร?

06 SPECIAL TALK

» Q&A ตามตอบโดย บัณฑิตา บุษย์ตระกูล มหาสุข  
ที่ปรึกษารัฐมนตรีว่าการกระทรวงพาณิชย์  
» ผลสำรวจประชาชนประจำเดือนมกราคม 2565

08 LOGISTICS INSIGHTS

» จับชีพจรโลจิสติกส์  
» Highlight ประเด็นสำคัญ

10 ECONOMIC INDICATORS

ภาพรวมเศรษฐกิจ : มีนาคม 2565

11 INTERNATIONAL TRADE FOCUS

ภาวะการค้าระหว่างประเทศของไทย : กุมภาพันธ์ 2565  
COMMODITIES & FX

สถานการณ์ราคากองค่า ราคาน้ำมัน อัตราแลกเปลี่ยน  
และราคาสินค้าเกษตร : มีนาคม 2565

12 TRADE ALERT

เดือนเมษายน 2565

สวัสดีท่านผู้อ่านทุกท่าน TPSO Journal ฉบับนี้ขอนำเสนอผลสำรวจความพึงพอใจของประชาชนต่อนโยบายกระทรวงพาณิชย์ ภายใต้การดำเนินงานของนายจรินทร์ ลักษณวิศิษฏ์ รองนายกรัฐมนตรีและรัฐมนตรีว่าการกระทรวงพาณิชย์ นอกจากนี้ยังได้รับเกียรติจากคุณบัณฑิตา บุษย์ตระกูล มหาสุข ที่ปรึกษารัฐมนตรีว่าการกระทรวงพาณิชย์ มาตอบคำถาม Q&A เกี่ยวกับผลสำรวจดังกล่าว

ก่อนจากกัน...ขอให้อ่านทุกท่านดูแลสุขภาพ ป้องกันตนเองและคนรอบข้างจากสถานการณ์การแพร่ระบาดของไวรัสโควิด-19 ที่ยังคงยืดเยื้อ แล้วพบกันใหม่ฉบับหน้าค่ะ

กองบรรณาธิการวารสาร สนค.

GETTING AROUND  
WITH TPSO  
ฉบับที่ 129

พาณิชย์ร่วมมือเอกชน  
ผลักดันส่งออกไทย ก.พ. 2565  
โต 16.2%

เมื่อวันที่ 24 มีนาคม 2565 นายจรินทร์ ลักษณวิศิษฏ์ รองนายกรัฐมนตรีและรัฐมนตรีว่าการกระทรวงพาณิชย์ พร้อมด้วยนายธรรรงค์ พูลพิพัฒน์ ผู้อำนวยการสำนักงานนโยบายและยุทธศาสตร์การค้า และผู้บริหารกระทรวงพาณิชย์ร่วมแถลงผลการค้าระหว่างประเทศของไทยประจำเดือนกุมภาพันธ์ 2565 ภายหลังการประชุมคณะกรรมการร่วมภาครัฐและเอกชนด้านการพาณิชย์ (กรอ.พาณิชย์) ครั้งที่ 1/2565 โดยการส่งออกเดือนกุมภาพันธ์ 2565 เพิ่มขึ้น 16.2% มีมูลค่า 770,819 ล้านบาท และในการประชุม กรอ.พาณิชย์ ที่ประชุมเห็นชอบร่วมกันที่จะแก้ไขปัญหาและอุปสรรคทางการค้าอื่น ๆ ที่จะช่วยสนับสนุน ขับเคลื่อนการส่งออกไทยเพิ่มมากขึ้น ได้แก่ การส่งออกไก่ไปยังซาอุดีอาระเบีย การทำ Mini FTA ที่ตั้งเป้าไว้ 11 ฉบับ การเร่งรัดเปิดด่านชายแดน เป็นต้น

นอกจากนี้ ในช่วงปลายเดือนมีนาคมที่ผ่านมา นายธรรรงค์ พูลพิพัฒน์ ผอ. สนค. ได้เข้าร่วมพิธีประกาศ MISSION 2023 ผนึกกำลังมุ่งเป้าลดก๊าซเรือนกระจก 1,000,000 ตัน ให้ความสำคัญกลางทางคาร์บอนสาขากระบวนการอุตสาหกรรมและการใช้ผลิตภัณฑ์ : มาตรการทดแทนปูนเม็ด โดย สนค. ตระหนักถึงความสำคัญด้านสิ่งแวดล้อมและสนับสนุนการดำเนินงานด้วยการเพิ่มผลิตภัณฑ์ปูนซีเมนต์ไฮดรอลิกที่ช่วยลดก๊าซเรือนกระจก ในการเผยแพร่ราคาวัสดุก่อสร้างสำหรับจัดทำราคากลางงานก่อสร้างภาครัฐทั้งในส่วนกลางและส่วนภูมิภาค รวมถึงจะนำผลิตภัณฑ์ปูนซีเมนต์ไฮดรอลิกเข้าเป็นส่วนหนึ่งของการจัดทำดัชนีราคาวัสดุก่อสร้าง เพื่อสะท้อนต้นทุนการก่อสร้างของประเทศต่อไป



# ค่าครองชีพ ของคนไทยจะลดได้ อย่างไรบ้าง?



## ค่าครองชีพ

หมายถึง ค่าใช้จ่ายขั้นต่ำที่บุคคลหนึ่งต้องใช้ในการจับจ่ายใช้สอยเพื่อซื้อสินค้าและบริการสำหรับชีวิตประจำวัน ทั้งนี้ มีสมมติฐานว่าความพึงพอใจหรือรสนิยมของบุคคลนั้นไม่มีการเปลี่ยนแปลง<sup>1</sup>

### + ค่าครองชีพ สูงหรือต่ำ วัดจากอะไร?

การวัดค่าครองชีพต้องวัดจากค่าใช้จ่ายในการบริโภคของครัวเรือนในเดือนหนึ่ง ๆ โดยยังต้องรักษามาตรฐานในการบริโภคไว้เท่าเดิม ซึ่งยากในทางปฏิบัติ เพราะการบริโภคขึ้นอยู่กับหลายปัจจัย เช่น รายได้ ภาษี คุณภาพสินค้า เทคโนโลยี และราคาสินค้า ดังนั้นประเทศส่วนใหญ่ จะวัดค่าครองชีพจากการเปลี่ยนแปลงของดัชนีราคาผู้บริโภคที่สูงขึ้นหรือต่ำลงเมื่อเทียบกับช่วงเวลาที่ผ่านมา **แต่ไม่สามารถเปรียบเทียบค่าครองชีพระหว่างแต่ละประเทศได้**

ด้วยสาเหตุข้างต้นธนาคารโลก (World Bank: WB) จึงมีความพยายามเปรียบเทียบค่าครองชีพของแต่ละประเทศ โดยจัดเก็บข้อมูลราคาสินค้าและบริการประเภทและคุณภาพที่เทียบเคียงกันได้จากทุกประเทศทั่วโลก และนำข้อมูลราคาของสินค้าและบริการนั้นมาเปรียบเทียบกัน โดยใช้ประเทศใดประเทศหนึ่งเป็นฐานในการเปรียบเทียบ ทำให้สามารถวัดอำนาจซื้อโดยเปรียบเทียบของแต่ละประเทศและอนุมานถึงค่าครองชีพโดยเปรียบเทียบของแต่ละประเทศได้ **แต่ไม่สามารถวัดได้ว่าค่าครองชีพของประเทศหนึ่งสูงขึ้นหรือลดลงเมื่อเวลาผ่านไป**

อย่างไรก็ตามทั้งสองวิธีข้างต้นมีข้อจำกัด กล่าวคือ 1. ปริมาณการบริโภคตลอดช่วงระยะเวลาหนึ่ง 2. พฤติกรรมการบริโภคไม่เปลี่ยนแปลง 3. รายละเอียดไม่สามารถระบุรูปแบบการบริโภคที่แตกต่างกันของแต่ละประเทศในแต่ละช่วงเวลา

### + สำหรับประเทศไทย

มีการจัดดัชนีราคาผู้บริโภคตามแนวคิดของการจัดทำดัชนีค่าครองชีพ ซึ่งใช้เทียบเคียงในการวัดค่าครองชีพของคนไทยได้ แต่ยังไม่ถูกต้องร้อยเปอร์เซ็นต์ ในบทความนี้จะเข้ามาเล่าให้ฟังถึงความเพียงพอของรายได้ต่อรายจ่ายของครัวเรือนสัดส่วนการบริโภคของครัวเรือนไทยเพื่อหาแนวทางในการลดค่าครองชีพของคนไทย พร้อมรวบรวมมาตรการต่าง ๆ ของรัฐบาลที่เกี่ยวข้อง

เมื่อพิจารณาภาพรวมรายได้ของแต่ละกลุ่มอาชีพว่าเพียงพอต่อค่าใช้จ่ายในการครองชีพหรือไม่พิจารณาได้จากประมาณการรายได้ที่พึงมีจากรายได้ของประชาชนในแต่ละเดือน และสมมติฐานให้เงินชำระหนี้สินเท่ากับร้อยละ 20 ของรายได้ จะได้รายได้ที่พึงมีที่จะครอบคลุมค่าใช้จ่ายต่อเดือนต่อครัวเรือนต่าง ๆ เท่ากับ 21,000 บาท/เดือน/ครัวเรือนสำหรับครัวเรือนทั่วไป และ 14,900 บาท/เดือน/ครัวเรือนสำหรับครัวเรือนรายได้น้อย และ

จากข้อมูลรายได้เฉลี่ยต่อเดือนของครัวเรือน จำแนกตามแหล่งที่มาของรายได้และสถานะทางเศรษฐกิจสังคมของครัวเรือน พ.ศ. 2562 ของสำนักงานสถิติแห่งชาติ เมื่อนำมาประมวลผลเป็นประมาณการรายได้ฯ พ.ศ. 2564 โดยใช้อัตราการเติบโตโดยเฉลี่ยของรายได้อ่อนหลังตั้งแต่ปี 2560 - 2562 (ร้อยละ 0.88) แล้ว จะจำแนกกลุ่มอาชีพที่มีรายได้เพียงพอ/ไม่เพียงพอต่อค่าใช้จ่ายตามตารางต่อไปนี้

ปี	รายได้เฉลี่ยต่อเดือนของครัวเรือน จำแนกตามแหล่งที่มาของรายได้และสถานะทางเศรษฐกิจสังคมของครัวเรือน พ.ศ. 2564									
	ผู้จัดการ นักวิชาการ และผู้ปฏิบัติงานวิชาชีพ	ผู้ประกอบการของตนเอง	เสมียน พนักงานขายและบริการ	ผู้ปฏิบัติงานในกระบวนการผลิตก่อสร้างและเหมืองแร่	ปลูกพืช/เลี้ยงสัตว์/เพาะเลี้ยง (ส่วนใหญ่เช่าที่ดิน/ทำฟาร์ม)	ปลูกพืช/เลี้ยงสัตว์/เพาะเลี้ยง (ส่วนใหญ่เป็นเจ้าของที่ดิน)	คนงานด้านบริการส่งแรงงานพื้นฐาน	ประมง ป่าไม้ สัตว์ หารองป่า และบริการทางการเกษตร	คนงานเกษตร ป่าไม้ และประมง	ผู้ไม่ได้ปฏิบัติงานเชิงเศรษฐกิจ
ประมาณการรายได้ฯ พ.ศ. 2564	45,920	27,850	22,079	19,117	16,677	16,089	13,080	11,953	10,753	2,262
ความเพียงพอของรายได้ต่อค่าใช้จ่าย	เพียงพอ <sup>a</sup>	เพียงพอ <sup>a</sup>	เพียงพอ <sup>a</sup>	เพียงพอ <sup>a</sup>	เพียงพอ <sup>a</sup>	เพียงพอ <sup>a</sup>	ไม่เพียงพอ	ไม่เพียงพอ	ไม่เพียงพอ	ไม่เพียงพอ

ที่มา : สำนักงานสถิติแห่งชาติ/ ประมวลผลโดยสำนักงานนโยบายและยุทธศาสตร์การค้า

<sup>1</sup>Glossary of Statistical Terms, Organisation for Economic Co-operation and Development (OECD)  
หมายเหตุ : เพียงพอ<sup>a</sup> หมายถึง เพียงพอที่จะบริโภคสินค้าและบริการสำหรับครัวเรือนทั่วไป  
เพียงพอ<sup>b</sup> หมายถึง เพียงพอที่จะบริโภคสินค้าและบริการสำหรับครัวเรือนรายได้น้อย

จากการประมวลรายได้เฉลี่ยต่อเดือนของครัวเรือนฯ พบว่า กลุ่มอาชีพที่มีรายได้ไม่เพียงพอต่อการดำรงชีพมีจำนวน 4 กลุ่มอาชีพ คือ 1. คนงานด้านการขนส่งและงานพื้นฐาน 2. ประมง ป่าไม้ ลำสัตว์ หาของป่า และบริการทางการเกษตร 3. คนงานเกษตร ป่าไม้ และประมง และ 4. ผู้ไม่ได้ปฏิบัติงานเชิงเศรษฐกิจ<sup>2</sup> ซึ่งกลุ่มอาชีพดังกล่าวต้องได้รับความช่วยเหลือจากภาครัฐ ทั้งในด้านการเพิ่มรายได้และช่วยเหลือค่าใช้จ่ายในการครองชีพ

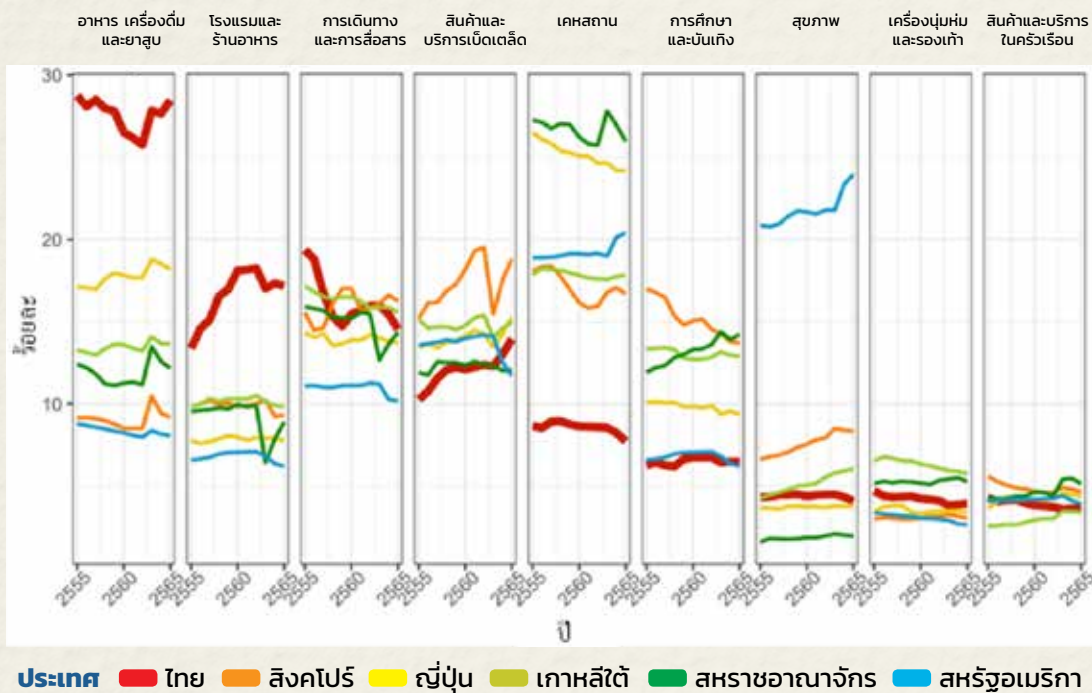
อย่างไรก็ตามหลังจากมีการแพร่ระบาดของไวรัส โควิด - 19 พบว่า ประชาชนมีรายได้เพิ่มขึ้นโดยเฉลี่ยเพียงร้อยละ 0.88 ซึ่งน้อยกว่าการเพิ่มขึ้นของราคาสินค้าและบริการ ทำให้ถึงแม้ รายได้จะเพียงพอต่อค่าใช้จ่ายแต่ถือว่ากำลังซื้อลดลง ดังนั้น จึงนำไปสู่การพิจารณาสัดส่วนการบริโภคเพื่อหาแนวทางในการลด ค่าใช้จ่ายและเพื่อกำหนดหมวดสินค้าและบริการที่ภาครัฐควรให้ความช่วยเหลือแก่ประชาชน

## + รูปแบบและแนวโน้มการใช้จ่ายเพื่อการครองชีพของคนไทยเทียบกับคนในประเทศอื่น

การศึกษารูปแบบของค่าใช้จ่ายครัวเรือนจะใช้ข้อมูลจาก The Economist Intelligence Unit (EIU) เพื่อให้ทราบถึงรูปแบบ และแนวโน้มของพฤติกรรมกรรมการบริโภคในประเทศต่าง ๆ ซึ่งผลการเปรียบเทียบข้อมูลปรากฏดังนี้



### กราฟแสดงสัดส่วนค่าใช้จ่ายผู้บริโภคของไทยเมื่อเทียบกับต่างประเทศในแต่ละหมวดสินค้า ปี พ.ศ. 2555 - 2565



ที่มา : The Economist Intelligence Unit (EIU) / ประมวลผลโดยสำนักงานนโยบายและยุทธศาสตร์การค้า

จากข้อมูลค่าใช้จ่ายครัวเรือนของผู้บริโภคทั้งไทย และต่างประเทศ (สิงคโปร์ ฟิลิปปินส์ เกาหลีใต้ สหราชอาณาจักร และสหรัฐฯ) พบว่า ภาพรวมที่ผ่านมามีค่าใช้จ่ายเพื่อการบริโภคในหมวดของอาหาร เครื่องดื่มและยาสูบมากที่สุด (ร้อยละ 28.47 ในปัจจุบัน) รองลงมา คือ หมวดโรงแรมและร้านอาหาร (ร้อยละ 17.17 ในปัจจุบัน) ซึ่งประเทศไทยมีสัดส่วนของการบริโภคในสองหมวดดังกล่าวสูงกว่าประเทศอื่น ๆ และมีแนวโน้มเพิ่มมากขึ้นอย่างต่อเนื่อง สำหรับสัดส่วนค่าใช้จ่ายครัวเรือนของไทยในอันดับที่สาม ได้แก่ หมวดการเดินทางและการสื่อสาร (ร้อยละ 14.53 ในปัจจุบัน) ซึ่งมีสัดส่วนใกล้เคียงกับ

ประเทศอื่น ๆ และมีแนวโน้มลดลง สำหรับการบริโภคในหมวดอื่น ๆ รองลงมา มีแนวโน้มลดลงทุกหมวด ยกเว้นหมวดสินค้าและบริการเบ็ดเตล็ดที่มีการบริโภคเพิ่มขึ้น

เมื่อพิจารณาถึงสัดส่วนของค่าใช้จ่ายหลังสถานการณ์การแพร่ระบาดของไวรัสโควิด-19 พบว่า สัดส่วนค่าใช้จ่ายเพื่อการบริโภคในหมวดของอาหาร เครื่องดื่ม และยาสูบเพิ่มขึ้นอย่างชัดเจนในทุกประเทศ ขณะที่ผู้บริโภคมีสัดส่วนค่าใช้จ่ายลดลงในหมวดของโรงแรมและร้านอาหาร รวมถึงหมวดการเดินทางและการสื่อสารที่ลดลงด้วยเช่นกัน

<sup>2</sup>ไม่บ้านหรือผู้ที่ทำงานบ้าน บักรียน คนชรา หรือกษัตริย์อายุ ผู้ไม่สามารถทำงานได้ เนื่องจากพิการทางร่างกายหรือจิตใจ หรือเนื่องจากระบบป่วยเรื้อรัง ผู้ไม่ประสงค์จะทำงาน และคนชอกาน

## + นโยบายและความช่วยเหลือด้านค่าครองชีพจากรัฐบาลและกระทรวงพาณิชย์



### นโยบายด้านการช่วยเหลือค่าครองชีพ โดยกระทรวงการคลัง

ยังใช้ ยังได้

โครงการคนละครึ่ง และโครงการยิ่งใช้ ยิ่งได้



### นโยบายด้านการช่วยเหลือค่าครองชีพ โดยกระทรวงพลังงาน

- 1 การเพิ่มเงินช่วยเหลือเพื่อซื้อก๊าซหุงต้มสำหรับผู้ถือบัตรสวัสดิการแห่งรัฐ
- 2 ส่วนลดซื้อก๊าซหุงต้ม เดือนละ 100 บาท สำหรับผู้ค้าหาบเร่แผงลอยที่ถือบัตรสวัสดิการแห่งรัฐ
- 3 การกำกับดูแลการปรับราคาก๊าซหุงต้ม
- 4 การช่วยเหลือค่าน้ำมันให้กับผู้ขับขี่มอเตอร์ไซค์รับจ้างที่ขึ้นทะเบียนไว้กับกรมการขนส่งทางบก 250 บาทต่อเดือน และขอให้มีการกำกับราคาค่าบริการเพื่อให้ผู้ใช้บริการมอเตอร์ไซค์รับจ้างมีค่าใช้จ่ายในการเดินทางเท่าเดิม
- 5 การคงราคาขายปลีกผู้ที่ใช้ก๊าซ NGV ไว้ที่ 15.59 บาทต่อกิโกรัม
- 6 ผู้ขับขี่แท็กซี่มีเตอร์ภายใต้โครงการลมหายใจเดียวกันสามารถซื้อก๊าซได้ในราคา 13.62 บาท/กิโกรัม
- 7 การชดเชยค่า Ft ลง 22 สตางค์ต่อหน่วย สำหรับผู้ใช้ไฟฟ้าไม่เกิน 300 หน่วยต่อเดือน
- 8 การตรึงราคาขายปลีกน้ำมันดีเซลที่ 30 บาทต่อลิตร จนถึงสิ้นเดือนเมษายน 2565 หลังจากนั้นรัฐบาลจะเข้าไปช่วยเหลือส่วนที่ราคาน้ำมันดีเซลปรับเพิ่มขึ้นร้อยละ 50



### นโยบายด้านการช่วยเหลือค่าครองชีพ โดยกระทรวงพาณิชย์



- ราคาประหยัดออกสู่ตลาด เช่น
- โครงการธงฟ้าภัยโควิด-19
  - โครงการคาราวานธงฟ้าภัย COVID-19 ในส่วนภูมิภาค
  - โครงการรถ Mobile พาณิชย์...ลดราคา! ทั่วประเทศ



เฝ้าระวัง กำกับและดูแลสินค้าและบริการ ให้มีปริมาณเพียงพอต่อความต้องการ มีราคาที่เหมาะสม



เฝ้าระวัง/รับเรื่องร้องเรียน/แจ้งเบาะแส/จับกุมและดำเนินคดีกับผู้กระทำความผิด



สำรวจติดตามประเด็นความเห็นจากประชาชนและผู้ประกอบการ เพื่อกำหนดมาตรการ นโยบายและแนวทางแก้ไขปัญหาที่เหมาะสม



### นโยบายด้านการช่วยเหลือค่าครองชีพ โดยกระทรวงเกษตรและสหกรณ์

พักชำระหนี้เกษตรกร 50%  
จาก 4 ธนาคารของรัฐ

## unสรุป

ภาพรวมของคนไทยมีรายได้เพียงพอต่อค่าครองชีพ ยกเว้น ผู้ประกอบอาชีพด้านการประมง และการปศุสัตว์ รวมถึงคนงานด้านการขนส่ง ที่ยังคงมีรายได้ไม่เพียงพอต่อการดำรงชีวิต อย่างไรก็ตาม แม้ว่ารายได้ของคนไทยส่วนใหญ่จะเพียงพอต่อค่าใช้จ่าย แต่คนไทยมีพฤติกรรมการบริโภคในแต่ละหมวดสินค้าเปลี่ยนแปลงไป กล่าวคือ ผู้บริโภคมีการบริโภคที่เพิ่มขึ้นหรือลดลงในบางหมวดสินค้าเพื่อให้ค่าใช้จ่ายสอดคล้องกับรายได้และราคาสินค้าที่มีการเปลี่ยนแปลงไม่เท่ากัน นอกจากนี้ เป็นที่น่าสังเกตว่า คนไทยมีสัดส่วนการบริโภคในหมวดของอาหาร เครื่องดื่ม และยาสูบ มากที่สุด และสูงกว่าประเทศอื่นเกือบเท่าตัว

ดังนั้น หากประชาชนต้องการลดค่าครองชีพของตนเอง อาจพิจารณาลดค่าใช้จ่ายในหมวดอาหาร เครื่องดื่มและยาสูบ โรงแรมและร้านอาหาร ในส่วนที่ไม่จำเป็นต่อการดำรงชีพ

โดยเฉพาะในช่วงที่จำเป็น เช่น เกิดภาวะเศรษฐกิจตกต่ำ ว่างงานขาดรายได้ เป็นต้น สำหรับรัฐบาล หากต้องการช่วยเหลือด้านค่าครองชีพของประชาชน สินค้าและบริการที่เป็นเป้าหมายควรเป็นสินค้าในหมวดอาหาร เครื่องดื่ม และยาสูบ รวมถึงการเดินทางและการสื่อสาร (ในส่วนของค่าน้ำมันเชื้อเพลิง) และรัฐบาลควรมุ่งเน้นการสร้างโอกาส สร้างอาชีพ และสร้างรายได้ให้ประชาชนทุกคนมีคุณภาพชีวิตที่ดี ซึ่งที่ผ่านมาเห็นว่ามาตรการลดค่าครองชีพของรัฐบาลตรงจุดและกลุ่มเป้าหมาย โดยเฉพาะอย่างยิ่งมาตรการของกระทรวงพาณิชย์ที่นำข้าวของจำเป็นราคาถูกมาจำหน่ายให้ประชาชน อีกทั้งยังมีมาตรการส่งเสริมการส่งออก สร้างความเข้มแข็งให้ผู้ประกอบการไทย และสร้างผู้ประกอบการใหม่ ๆ เพิ่มขึ้น ซึ่งเป็นแนวทางหนึ่งที่สร้างโอกาส สร้างอาชีพ และสร้างรายได้ให้แก่ประชาชน เป็นไปตามภารกิจหน้าที่ของกระทรวงพาณิชย์

# Q & A

## ถามตอบ

โดย  
**มัลลิกา บุญมีตระกูล มหาสุข**  
ที่ปรึกษารัฐมนตรีว่าการกระทรวงพาณิชย์

**Q:** กระทรวงพาณิชย์ โดยสำนักงานนโยบายและยุทธศาสตร์การค้า แลงเรื่องการสำรวจความคิดเห็นของประชาชน แต่ละนโยบายปี 2564 อย่างไรบ้าง

**A:** ท่านจурินทร์ ลักษณะวิศิษฐ์ รองนายกรัฐมนตรีและรัฐมนตรีว่าการกระทรวงพาณิชย์ ได้รายงานให้นายกรัฐมนตรีทราบผลการสำรวจ การดำเนินนโยบายของกระทรวงพาณิชย์ในปี 2564 ที่ผ่านมา สำรวจเมื่อช่วงมกราคม 2565 จากประชาชนจำนวน 10,072 คน ของทุกอำเภอทั่วประเทศ พบว่า ผู้ตอบแบบสอบถามเกือบร้อยละ 60 รับประทานอาหารทั้งหมด และผู้ตอบที่รับประทานอาหารร้อยละ 75.09 ต่างพอใจภาพรวมผลงานนโยบายของกระทรวงพาณิชย์ ที่ช่วยเพิ่มรายได้ลดภาระค่าใช้จ่าย และบรรเทาความเดือดร้อนแก่ประชาชนอย่างต่อเนื่อง

**Q:** ผลการสำรวจครั้งนี้ ประชาชนรับรู้นโยบายอย่างไร

**A:** นโยบายกระทรวงพาณิชย์ ที่ประชาชนรับทราบมากที่สุด 3 อันดับแรก คือ (1) โครงการประกันรายได้เกษตรกรปี 2 (ร้อยละ 81.33) ตามด้วย (2) โครงการพาณิชย์ลดราคา (ร้อยละ 76.45) และ (3) โครงการส่งเสริมการค้าออนไลน์ (ร้อยละ 73.51)

**Q:** การรับรู้นโยบายจำแนกเป็นรายอาชีพเป็นอย่างไรบ้าง

**A:** การสำรวจครั้งนี้ได้สำรวจประชาชนจาก 7 อาชีพ โดยกลุ่มอาชีพข้าราชการ/รัฐวิสาหกิจ/พนักงานของรัฐ และอาชีพเกษตรกร เป็นอาชีพที่แสดงความพึงพอใจมากที่สุดต่อนโยบายในสัดส่วนสูงที่สุดเมื่อเทียบกับอาชีพอื่น และส่วนใหญ่ผู้ที่มีอายุ 60 ปีขึ้นไป และผู้ที่มีอายุในช่วง 30 - 49 ปี พึงพอใจมากในนโยบายกระทรวงพาณิชย์

**Q:** ประชาชนในภาคใดมีการรับรู้และพอใจต่อนโยบายสูงสุด

**A:** จากการสำรวจพบว่า ภาคเหนือ ภาคตะวันออกเฉียงเหนือ และภาคกลาง เป็นภาคที่ประชาชนแสดงความพึงพอใจต่อนโยบายในสัดส่วนสูงที่สุด

**Q:** กล่าวถึงนโยบายต่าง ๆ ที่ประชาชนรับรู้และให้ความสนใจ

**A:** โครงการประกันรายได้เกษตรกรปี 2 เป็นการดำเนินงานต่อเนื่องจากปี 2563 เป็นโครงการที่ประชาชนรับทราบและพึงพอใจสูงสุด โดยเฉพาะกลุ่มเกษตรกร เพราะช่วยให้เกษตรกรมีรายได้จากการขายส่วนต่างชดเชยในช่วงที่ราคาสินค้าเกษตรตกต่ำขณะเดียวกันก็ขับเคลื่อนมาตรการต่าง ๆ ที่ช่วยยกระดับราคาสินค้าเกษตร อาทิ การผลักดันให้ผลไม้ไร้ราคาดี การกระจายผลไม้ออกจากแหล่งผลิตไปตลาดทั้งในและต่างประเทศ

นอกจากนั้น กระทรวงพาณิชย์ยังดำเนินโครงการต่าง ๆ อีกมากมาย เพื่อเพิ่มรายได้ให้กับผู้ประกอบการ ขณะเดียวกันผู้บริโภคได้เข้าถึงสินค้าราคาถูกได้แก่ โครงการส่งเสริมการค้าออนไลน์ โครงการพาณิชย์ลดราคา การส่งเสริมการส่งออกสินค้า ที่ส่งผลให้การส่งออกของไทยในปี 2564 สามารถขยายตัวได้ถึงร้อยละ 17.1 เมื่อเทียบกับปีก่อน การเร่งรัดความร่วมมือทางการค้า โดยจัดทำ Mini FTA กับเมืองโคฟู ประเทศญี่ปุ่น มณฑลไห่หนาน ประเทศจีน เป็นต้น ซึ่งล้วนเป็นโครงการที่ประชาชนรับทราบและพึงพอใจเช่นกัน

**Q:** นโยบายสำคัญของกระทรวงพาณิชย์ที่ออกสู่ประชาชนปี 2565 มีด้านใดบ้าง

**A:** ในปี 2565 กระทรวงพาณิชย์ยังคงเดินหน้านโยบายช่วยเหลือทุกภาคส่วนทั้งเกษตรกร ภาคธุรกิจ และประชาชนอย่างต่อเนื่อง อาทิ โครงการประกันรายได้เกษตรกรปี 3 ต่อเนื่องในพืชเศรษฐกิจสำคัญ 5 ชนิด คือ ข้าว มันสำปะหลัง ยางพารา ปาล์มน้ำมัน และข้าวโพดเลี้ยงสัตว์

อีกทั้งได้ติดตามสถานการณ์สินค้าอุปโภคบริโภคอย่างใกล้ชิดและดำเนินมาตรการต่าง ๆ เพื่อแก้ไขปัญหาปากท้องของประชาชนในช่วงที่ราคาสินค้าปรับตัวสูงขึ้น และให้มีเพียงพอต่อความต้องการ อาทิ การจัดตั้งคณะทำงานกำกับติดตามสถานการณ์ราคาสินค้า (War Room) การขอความร่วมมือผู้ผลิตและผู้จำหน่ายตรึงราคาสินค้า

นอกจากนี้ ยังเร่งขยายโอกาสทางการค้าในตลาดต่างประเทศ โดยจัดกิจกรรมส่งเสริมการค้าในประเทศต่าง ๆ การทำ Mini FTA กับเมืองใหม่ที่มีศักยภาพ การเปิดเจรจา FTA ฉบับใหม่ ๆ อาทิ กับสหภาพยุโรป สมาคมการค้าเสรีแห่งยุโรป (EFTA) อาเซียน-แคนาดา เป็นต้น เพื่อสร้างโอกาสทางการค้าให้ผู้ประกอบการ ยกระดับคุณภาพชีวิตประชาชน อันจะส่งผลให้กิจกรรมทางเศรษฐกิจของประเทศฟื้นตัวได้อย่างมั่นคงและยั่งยืน



จรินทร์ ลักษณวิศิษฏ์  
รองนายกรัฐมนตรีและ  
รัฐมนตรีว่าการกระทรวงพาณิชย์

# ผลสำรวจประชาชนเดือนมกราคม 2565

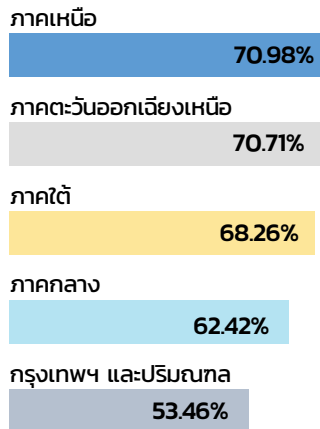
## ความพึงพอใจต่อนโยบาย กระทรวงพาณิชย์ ปี 2564



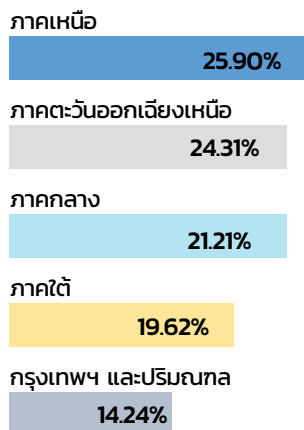
ประชาชน 10,072 คน  
ทุกอำเภอทั่วประเทศ  
**ประชาชนส่วนใหญ่**  
**'พึงพอใจ'**  
การดำเนินงานของกระทรวงพาณิชย์

### ภูมิภาคที่ประชาชน รับทราบและพึงพอใจ มากที่สุด

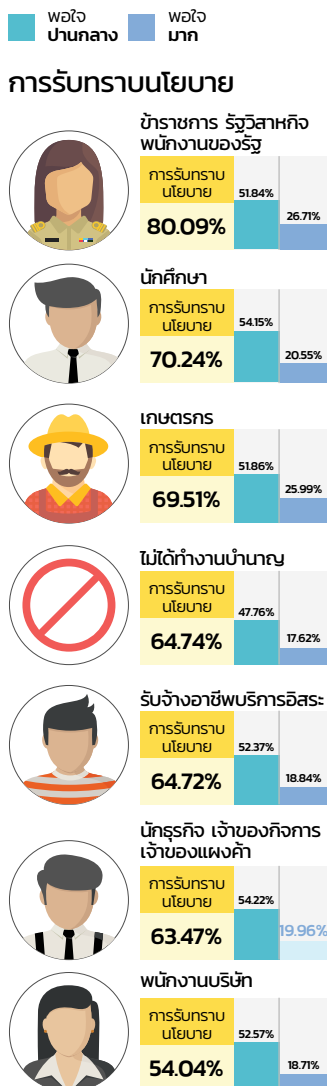
#### การรับทราบนโยบาย



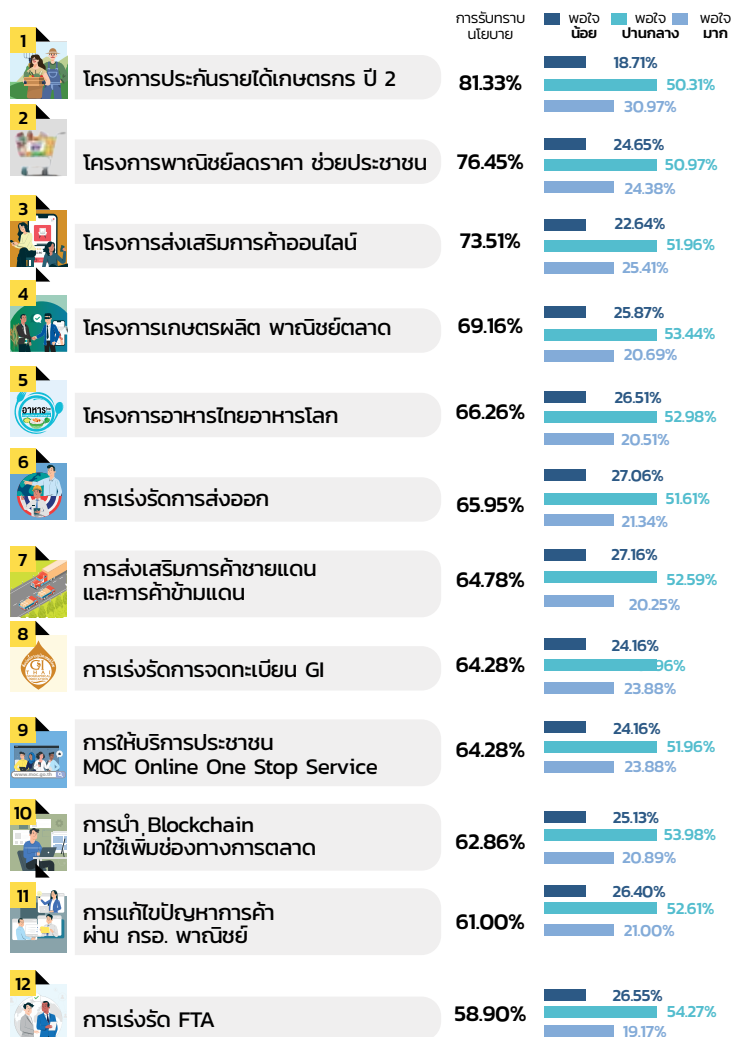
#### สัดส่วนความพึงพอใจมาก



### กลุ่มอาชีพที่รับทราบ และพึงพอใจมากที่สุด



### นโยบายที่ประชาชนรับทราบ และพึงพอใจมากที่สุด



# จับชีพจรโลจิสติกส์

## การเปิดปิดกิจการโลจิสติกส์ (มีนาคม 2565)

ภาพรวมการเปิดปิดธุรกิจ			ธุรกิจที่น่าจับตามอง (TSIC)			ธุรกิจที่ต่างชาติเข้ามาลงทุนมากที่สุด (TSIC)		
จำนวนนิติบุคคลสะสม* <b>37,781</b>			สัดส่วน* การเติบโต (YoY)			มูลค่า (ล้านบาท) สัดส่วน*		
	จำนวน	การเติบโต (YoY)						
เปิดกิจการใหม่	379	▲ 2.7%	การขนส่งและขนถ่ายสินค้ารวมถึง คนโดยสาร (49323)	(53.8%)	▲ 9.1%	การขนส่งผู้โดยสารทางอากาศ ที่ไม่มีตารางเวลา (51102)	949.94	(81.2%)
ปิดกิจการ	45	▲ 40.6%	การขนส่งสินค้าอื่น ๆ ทางถนน (49339)	(12.9%)	▼ -21.0%	การขนส่งผลิตภัณฑ์ปิโตรเลียมทางถนน (49332)	201.88	(17.3%)
			ตัวแทนดำเนินพิธีการศุลกากร (52292)	(8.7%)	▼ -17.5%	การดำเนินงานของสนามบิน (ยกเว้นการขนถ่ายสินค้า) (52231)	89.78	(7.7%)

\* หมายเหตุ : \* ครอบคลุมประเภทธุรกิจ (TSIC) หมวดการขนส่งและโลจิสติกส์ทั้งหมด ที่มา: กรมพัฒนาธุรกิจการค้า

- **ธุรกิจโลจิสติกส์มีจำนวนนิติบุคคลรวม 37,781 ราย** โดยเปิดกิจการใหม่ 379 ราย เพิ่มขึ้น 2.7% และปิดกิจการ 45 ราย หรือเพิ่มขึ้น 40.6% เมื่อเทียบกับเดือนเดียวกันของปีก่อน
- **ธุรกิจโลจิสติกส์ที่น่าจับตามอง** คือ การขนส่งและขนถ่ายสินค้ารวมถึงคนโดยสาร ซึ่งเปิดกิจการใหม่ จำนวน 204 ราย คิดเป็น 53.8% ของกิจการเปิดใหม่ทั้งหมด และเพิ่มขึ้น 9.1% เมื่อเทียบกับเดือนเดียวกันของปีก่อน โดยธุรกิจที่มีสัดส่วนการเปิดกิจการใหม่รองลงมา คือ การขนส่งสินค้าอื่น ๆ ทางถนน และตัวแทนดำเนินพิธีการศุลกากร ตามลำดับ
- **การลงทุนจากต่างประเทศในธุรกิจโลจิสติกส์ (ม.ค.-มี.ค. 2565)** มูลค่า 1,169.59 ล้านบาท คิดเป็น 8.3% ของการลงทุนในกลุ่มโลจิสติกส์ในประเทศไทย โดยสัญชาติที่มีการลงทุนมากที่สุด ได้แก่ อินโดนีเซีย ญี่ปุ่น จีน เกาหลีใต้ และฮ่องกง ตามลำดับ

## มูลค่าการค้าระหว่างประเทศ ตามประเภทการขนส่ง (กุมภาพันธ์ 2565)

การขนส่งทางเรือ	การขนส่งทางอากาศ	การขนส่งทางถนน	การขนส่งทางราง																																
มูลค่าการค้ารวม (ล้านบาท) <b>1,055,210.32</b>	มูลค่าการค้ารวม (ล้านบาท) <b>338,926.58</b>	มูลค่าการค้ารวม (ล้านบาท) <b>150,912.03</b>	มูลค่าการค้ารวม (ล้านบาท) <b>1,583.59</b>																																
สัดส่วน <b>68.2%</b>	สัดส่วน <b>21.9%</b>	สัดส่วน <b>9.8%</b>	สัดส่วน <b>0.1%</b>																																
การเติบโต (YoY) <b>▲ 28.0%</b>	การเติบโต (YoY) <b>▲ 36.7%</b>	การเติบโต (YoY) <b>▲ 15.6%</b>	การเติบโต (YoY) <b>▲ 28.9%</b>																																
<b>ตลาดสำคัญ</b>	<b>ตลาดสำคัญ</b>	<b>ตลาดสำคัญ</b>	<b>ตลาดสำคัญ</b>																																
<table border="1"> <tr><th>ส่วนแบ่ง</th><th>การเติบโต (YoY)</th></tr> <tr><td>จีน (18.0%)</td><td>▲ 22.1%</td></tr> <tr><td>ญี่ปุ่น (11.9%)</td><td>▲ 6.1%</td></tr> <tr><td>สหรัฐอเมริกา (11.5%)</td><td>▲ 46.2%</td></tr> </table>	ส่วนแบ่ง	การเติบโต (YoY)	จีน (18.0%)	▲ 22.1%	ญี่ปุ่น (11.9%)	▲ 6.1%	สหรัฐอเมริกา (11.5%)	▲ 46.2%	<table border="1"> <tr><th>ส่วนแบ่ง</th><th>การเติบโต (YoY)</th></tr> <tr><td>สหรัฐอเมริกา (17.0%)</td><td>▲ 43.8%</td></tr> <tr><td>จีน (14.0%)</td><td>▲ 21.4%</td></tr> <tr><td>สวิตเซอร์แลนด์ (10.6%)</td><td>▲ 55.7%</td></tr> </table>	ส่วนแบ่ง	การเติบโต (YoY)	สหรัฐอเมริกา (17.0%)	▲ 43.8%	จีน (14.0%)	▲ 21.4%	สวิตเซอร์แลนด์ (10.6%)	▲ 55.7%	<table border="1"> <tr><th>ส่วนแบ่ง</th><th>การเติบโต (YoY)</th></tr> <tr><td>มาเลเซีย (18.1%)</td><td>▲ 14.4%</td></tr> <tr><td>ลาว (14.7%)</td><td>▲ 29.8%</td></tr> <tr><td>พม่า (13.7%)</td><td>▲ 74.1%</td></tr> </table>	ส่วนแบ่ง	การเติบโต (YoY)	มาเลเซีย (18.1%)	▲ 14.4%	ลาว (14.7%)	▲ 29.8%	พม่า (13.7%)	▲ 74.1%	<table border="1"> <tr><th>ส่วนแบ่ง</th><th>การเติบโต (YoY)</th></tr> <tr><td>จีน (89.8%)</td><td>▲ 28.9%</td></tr> <tr><td>ญี่ปุ่น (3.1%)</td><td>▲ 984.6%</td></tr> <tr><td>เกาหลีใต้ (3.0%)</td><td>-</td></tr> </table>	ส่วนแบ่ง	การเติบโต (YoY)	จีน (89.8%)	▲ 28.9%	ญี่ปุ่น (3.1%)	▲ 984.6%	เกาหลีใต้ (3.0%)	-
ส่วนแบ่ง	การเติบโต (YoY)																																		
จีน (18.0%)	▲ 22.1%																																		
ญี่ปุ่น (11.9%)	▲ 6.1%																																		
สหรัฐอเมริกา (11.5%)	▲ 46.2%																																		
ส่วนแบ่ง	การเติบโต (YoY)																																		
สหรัฐอเมริกา (17.0%)	▲ 43.8%																																		
จีน (14.0%)	▲ 21.4%																																		
สวิตเซอร์แลนด์ (10.6%)	▲ 55.7%																																		
ส่วนแบ่ง	การเติบโต (YoY)																																		
มาเลเซีย (18.1%)	▲ 14.4%																																		
ลาว (14.7%)	▲ 29.8%																																		
พม่า (13.7%)	▲ 74.1%																																		
ส่วนแบ่ง	การเติบโต (YoY)																																		
จีน (89.8%)	▲ 28.9%																																		
ญี่ปุ่น (3.1%)	▲ 984.6%																																		
เกาหลีใต้ (3.0%)	-																																		
<b>ด้านสำคัญ</b>	<b>ด้านสำคัญ</b>	<b>ด้านสำคัญ</b>	<b>ด้านสำคัญ</b>																																
<table border="1"> <tr><th>ส่วนแบ่ง</th><th>การเติบโต (YoY)</th></tr> <tr><td>ด้านศุลกากรทางอากาศ (ปีโตรเลียม) (11.2%)</td><td>▲ 119.8%</td></tr> <tr><td>ท่าเรือ บ.อีซีสันแหลมฉบัง (10.6%)</td><td>▲ 23.0%</td></tr> <tr><td>ฝ่ายบริการศุลกากรที่ 5 (สกบ.) (5.0%)</td><td>▲ 46.7%</td></tr> </table>	ส่วนแบ่ง	การเติบโต (YoY)	ด้านศุลกากรทางอากาศ (ปีโตรเลียม) (11.2%)	▲ 119.8%	ท่าเรือ บ.อีซีสันแหลมฉบัง (10.6%)	▲ 23.0%	ฝ่ายบริการศุลกากรที่ 5 (สกบ.) (5.0%)	▲ 46.7%	<table border="1"> <tr><th>ส่วนแบ่ง</th><th>การเติบโต (YoY)</th></tr> <tr><td>คลังสินค้า การบินไทย (48.0%)</td><td>▲ 35.5%</td></tr> <tr><td>คลังฯ ดับบลิวเอฟเอสคาร์โก้ (29.9%)</td><td>▲ 28.6%</td></tr> <tr><td>คลังฯ ดับบลิวเอฟเอส (EXPRESS) (17.0%)</td><td>▲ 45.0%</td></tr> </table>	ส่วนแบ่ง	การเติบโต (YoY)	คลังสินค้า การบินไทย (48.0%)	▲ 35.5%	คลังฯ ดับบลิวเอฟเอสคาร์โก้ (29.9%)	▲ 28.6%	คลังฯ ดับบลิวเอฟเอส (EXPRESS) (17.0%)	▲ 45.0%	<table border="1"> <tr><th>ส่วนแบ่ง</th><th>การเติบโต (YoY)</th></tr> <tr><td>ด้านศุลกากรทะเล (24.5%)</td><td>▲ 29.1%</td></tr> <tr><td>ด้านศุลกากรอากาศยาน (11.3%)</td><td>▼ -14.5%</td></tr> <tr><td>ด้านศุลกากรอรัญประเทศ (ศก.1) (6.3%)</td><td>▲ -19.8%</td></tr> </table>	ส่วนแบ่ง	การเติบโต (YoY)	ด้านศุลกากรทะเล (24.5%)	▲ 29.1%	ด้านศุลกากรอากาศยาน (11.3%)	▼ -14.5%	ด้านศุลกากรอรัญประเทศ (ศก.1) (6.3%)	▲ -19.8%	<table border="1"> <tr><th>ส่วนแบ่ง</th><th>การเติบโต (YoY)</th></tr> <tr><td>ด้านศุลกากรปาดังเบซาร์ (100%)</td><td>▲ 29.5%</td></tr> </table>	ส่วนแบ่ง	การเติบโต (YoY)	ด้านศุลกากรปาดังเบซาร์ (100%)	▲ 29.5%				
ส่วนแบ่ง	การเติบโต (YoY)																																		
ด้านศุลกากรทางอากาศ (ปีโตรเลียม) (11.2%)	▲ 119.8%																																		
ท่าเรือ บ.อีซีสันแหลมฉบัง (10.6%)	▲ 23.0%																																		
ฝ่ายบริการศุลกากรที่ 5 (สกบ.) (5.0%)	▲ 46.7%																																		
ส่วนแบ่ง	การเติบโต (YoY)																																		
คลังสินค้า การบินไทย (48.0%)	▲ 35.5%																																		
คลังฯ ดับบลิวเอฟเอสคาร์โก้ (29.9%)	▲ 28.6%																																		
คลังฯ ดับบลิวเอฟเอส (EXPRESS) (17.0%)	▲ 45.0%																																		
ส่วนแบ่ง	การเติบโต (YoY)																																		
ด้านศุลกากรทะเล (24.5%)	▲ 29.1%																																		
ด้านศุลกากรอากาศยาน (11.3%)	▼ -14.5%																																		
ด้านศุลกากรอรัญประเทศ (ศก.1) (6.3%)	▲ -19.8%																																		
ส่วนแบ่ง	การเติบโต (YoY)																																		
ด้านศุลกากรปาดังเบซาร์ (100%)	▲ 29.5%																																		
<b>สินค้าสำคัญ (พิกัดศุลกากร)</b>	<b>สินค้าสำคัญ (พิกัดศุลกากร)</b>	<b>สินค้าสำคัญ (พิกัดศุลกากร)</b>	<b>สินค้าสำคัญ (พิกัดศุลกากร)</b>																																
<table border="1"> <tr><th>ส่วนแบ่ง</th><th>การเติบโต (YoY)</th></tr> <tr><td>น้ำมันปิโตรเลียมดิบ (2709) (9.1%)</td><td>▲ 91.4%</td></tr> <tr><td>ชิ้นส่วนรถยนต์ (8708) (3.7%)</td><td>▲ 4.1%</td></tr> <tr><td>น้ำมันปิโตรเลียมและน้ำมันที่ได้ออกจากเรซิน (2710) (3.2%)</td><td>▲ 40.7%</td></tr> </table>	ส่วนแบ่ง	การเติบโต (YoY)	น้ำมันปิโตรเลียมดิบ (2709) (9.1%)	▲ 91.4%	ชิ้นส่วนรถยนต์ (8708) (3.7%)	▲ 4.1%	น้ำมันปิโตรเลียมและน้ำมันที่ได้ออกจากเรซิน (2710) (3.2%)	▲ 40.7%	<table border="1"> <tr><th>ส่วนแบ่ง</th><th>การเติบโต (YoY)</th></tr> <tr><td>วงจรรอิเล็กทรอนิกส์ (8542) (18.2%)</td><td>▲ 45.5%</td></tr> <tr><td>เครื่องคอมพิวเตอร์ (8471) (8.7%)</td><td>▲ 34.7%</td></tr> <tr><td>อุปกรณ์สื่อสาร (8517) (7.0%)</td><td>▲ 18.4%</td></tr> </table>	ส่วนแบ่ง	การเติบโต (YoY)	วงจรรอิเล็กทรอนิกส์ (8542) (18.2%)	▲ 45.5%	เครื่องคอมพิวเตอร์ (8471) (8.7%)	▲ 34.7%	อุปกรณ์สื่อสาร (8517) (7.0%)	▲ 18.4%	<table border="1"> <tr><th>ส่วนแบ่ง</th><th>การเติบโต (YoY)</th></tr> <tr><td>อุปกรณ์บันทึกเสียง (8523) (5.6%)</td><td>▲ 36.5%</td></tr> <tr><td>ยางธรรมชาติ (4001) (4.8%)</td><td>▲ 6.6%</td></tr> <tr><td>เครื่องคอมพิวเตอร์ (8471) (4.7%)</td><td>▼ -20.7%</td></tr> </table>	ส่วนแบ่ง	การเติบโต (YoY)	อุปกรณ์บันทึกเสียง (8523) (5.6%)	▲ 36.5%	ยางธรรมชาติ (4001) (4.8%)	▲ 6.6%	เครื่องคอมพิวเตอร์ (8471) (4.7%)	▼ -20.7%	<table border="1"> <tr><th>ส่วนแบ่ง</th><th>การเติบโต (YoY)</th></tr> <tr><td>ยางสังเคราะห์ (4002) (48.4%)</td><td>▼ -22.5%</td></tr> <tr><td>ยางธรรมชาติ (4001) (47.9%)</td><td>▲ 329.1%</td></tr> <tr><td>แผ่นไม้อัด (4410) (2.4%)</td><td>▼ -12.7%</td></tr> </table>	ส่วนแบ่ง	การเติบโต (YoY)	ยางสังเคราะห์ (4002) (48.4%)	▼ -22.5%	ยางธรรมชาติ (4001) (47.9%)	▲ 329.1%	แผ่นไม้อัด (4410) (2.4%)	▼ -12.7%
ส่วนแบ่ง	การเติบโต (YoY)																																		
น้ำมันปิโตรเลียมดิบ (2709) (9.1%)	▲ 91.4%																																		
ชิ้นส่วนรถยนต์ (8708) (3.7%)	▲ 4.1%																																		
น้ำมันปิโตรเลียมและน้ำมันที่ได้ออกจากเรซิน (2710) (3.2%)	▲ 40.7%																																		
ส่วนแบ่ง	การเติบโต (YoY)																																		
วงจรรอิเล็กทรอนิกส์ (8542) (18.2%)	▲ 45.5%																																		
เครื่องคอมพิวเตอร์ (8471) (8.7%)	▲ 34.7%																																		
อุปกรณ์สื่อสาร (8517) (7.0%)	▲ 18.4%																																		
ส่วนแบ่ง	การเติบโต (YoY)																																		
อุปกรณ์บันทึกเสียง (8523) (5.6%)	▲ 36.5%																																		
ยางธรรมชาติ (4001) (4.8%)	▲ 6.6%																																		
เครื่องคอมพิวเตอร์ (8471) (4.7%)	▼ -20.7%																																		
ส่วนแบ่ง	การเติบโต (YoY)																																		
ยางสังเคราะห์ (4002) (48.4%)	▼ -22.5%																																		
ยางธรรมชาติ (4001) (47.9%)	▲ 329.1%																																		
แผ่นไม้อัด (4410) (2.4%)	▼ -12.7%																																		

ที่มา: สำนักงานสถิติกระทรวงพาณิชย์ โดยคำนวณจากข้อมูลศุลกากร

### ประเด็นโอกาส

#### อียิปต์ เร่งพัฒนาระบบการขนส่ง Advance Cargo Information

- อียิปต์ เตรียมความพร้อมในการใช้งานระบบการลงทะเบียนล่วงหน้าสำหรับสินค้านำเข้า (Advanced Cargo Information System: ACI) สำหรับการขนส่งทางอากาศ (หลังจากที่ประสบความสำเร็จในการใช้ระบบดังกล่าวกับการขนส่งทางเรือ ตั้งแต่วันที่ 1 ตุลาคม 2564) โดยระบบ ACI จะช่วยแก้ไขปัญหาค้าที่ติดค้างอยู่ระหว่างกระบวนการทางศุลกากร และส่งผลกระทบต่อสินค้าที่นำเข้าจากต่างประเทศ โดยเฉพาะสินค้าประเภทอาหารสด และ ผลไม้ ซึ่งช่วยลดต้นทุนที่อาจเพิ่มขึ้นจากการบริหารจัดการ และการจัดเก็บ ทั้งนี้ อียิปต์ตั้งเป้าหมายในการนำระบบมาใช้ในรูปแบบสำหรับการขนส่งของอียิปต์ทุกแห่งภายในสิ้นเดือนมิถุนายน 2565
- ตั้งแต่วันที่ 1 มีนาคม 2565 ธนาคารกลางของอียิปต์ออกกฎระเบียบใหม่ กำหนดให้ผู้นำเข้าสินค้า ของอียิปต์ จะต้องเปิด Letter of Credit (L/C) ในการชำระค่าสินค้าที่นำเข้า โดยจะไม่รับการชำระเงินค่าสินค้าในรูปแบบอื่นที่ T/T, D/P และ D/A



ที่มา: กรมส่งเสริมการค้าระหว่างประเทศ

### ประเด็นความท้าทาย

#### ความขัดแย้งรัสเซีย-ยูเครนที่ยืดเยื้อ ส่งผลกระทบต่อการค้าไทย

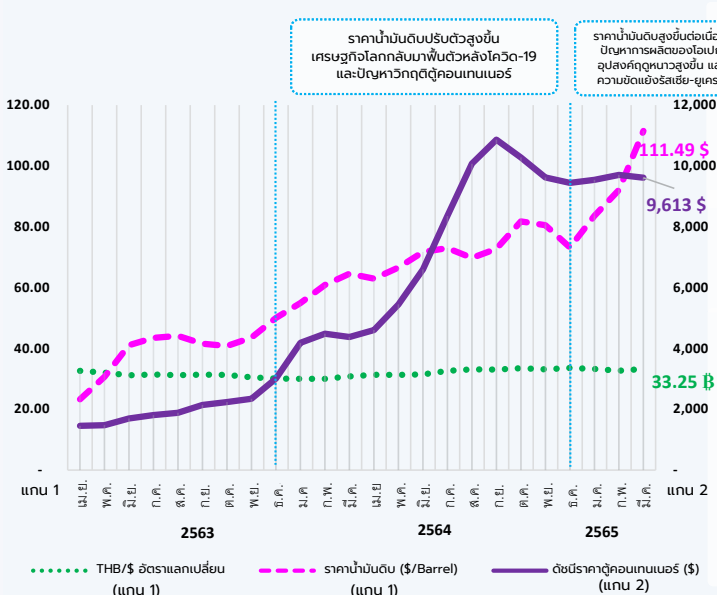
- ระยะเวลาการขนส่งสินค้าเพิ่มขึ้น จากการหยุดชะงักของบริษัทรัสเซียเรือหลักของยุโรป ที่ยกเลิกการให้บริการขนส่งสินค้าจากรัสเซีย การปิดน่านฟ้าของรัสเซีย การยกเลิกเที่ยวบินของสายการบินต่างๆ ส่งผลกระทบต่อการค้าส่งออกสินค้าไทย โดยเฉพาะสินค้าเบาเสียหาย เช่น ผัก ผลไม้ ดอกไม้สด (คิดเป็น 1.3% ของมูลค่าการส่งออกไทยไปรัสเซีย) รวมถึงการชะลอคำสั่งซื้อจากผู้นำเข้ารัสเซีย เนื่องจากเงินรูเบิลอ่อนค่า และปัญหาการชำระเงินสดสกุลหลัก เช่น เหรียญสหรัฐ และยูโร เป็นต้น
- ต้นทุนค่าขนส่งที่เพิ่มสูงขึ้นตามราคาพลังงานโลกที่เพิ่มขึ้น (สูงกว่า 100 เหรียญสหรัฐฯ ต่อบาร์เรล) ซึ่ง 'น้ำมัน' เป็นสินค้าหลักอันดับแรกที่ไทยนำเข้าจากรัสเซีย (ไทยนำเข้าน้ำมันดิบจากรัสเซียคิดเป็น 3.4% ของการนำเข้าน้ำมันดิบรวม)
- สงครามรัสเซีย-ยูเครน ส่งผลกระทบต่อการค้าไทยกับทั้งสองประเทศ ซึ่งในปี 2564 มีมูลค่าการค้ารวม 3,166 ล้านเหรียญสหรัฐฯ (รัสเซียเป็นคู่ค้าอันดับ 30 ของไทย และยูเครนเป็นคู่ค้าอันดับ 63 ของไทย) และผลกระทบต่อห่วงโซ่อุปทานจากเศรษฐกิจโลก โดยเฉพาะเขตยูโรโซน และสหรัฐฯ ซึ่งเป็นคู่ค้าหลักของไทย ที่คาดว่าจะได้รับผลกระทบจากสงครามฯ ราว 1.4% และ 0.9% ตามลำดับ ซึ่งไทยยังคงต้องติดตามสถานการณ์ความขัดแย้งระหว่างรัสเซีย-ยูเครนต่อไป

อ้างอิง: กองวิจัยเศรษฐกิจการค้ามหภาค สศท.



# Highlight ประเด็นสำคัญ (1)

## ผลกระทบราคาน้ำมันโลกปรับตัวสูงขึ้น



**ต้นทุนขนส่ง +32%**

**ราคาน้ำมันเชื้อเพลิง ไตรมาส 1/65 +28.9% (AoA)**

**ราคาน้ำมันดิบ ไตรมาส 1/65 +59.3% (AoA)**

- การปรับตัวสูงขึ้นอย่างต่อเนื่องของราคาน้ำมันดิบ ตั้งแต่ปี 2564 ที่เพิ่มขึ้นเฉลี่ย 63.3% ต่อเนื่องถึงไตรมาส 1 ของปี 2565 ที่เพิ่มขึ้นเฉลี่ย 59.3% จากช่วงเดียวกันปีก่อน ส่งผลกระทบต่อราคาน้ำมันเชื้อเพลิงเพิ่มขึ้นเฉลี่ย 25.3% ในปี 2564 และ 28.9% ในไตรมาส 1 ของปี 2565 เมื่อเทียบกับช่วงเดียวกันของปีก่อน **กระทบต่อภาคขนส่งและโลจิสติกส์ที่มีต้นทุนการใช้น้ำมันเพิ่มขึ้นคิดเป็นอัตรา 32%**<sup>1</sup>
- ไทยมีอัตราการจัดหาน้ำมันดิบต่อวัน แบ่งเป็นการนำเข้า 92%** (927 พันบาร์เรล) และผลิตในประเทศ 8% (83 พันบาร์เรลต่อวัน) โดย 70% ถูกนำไปใช้ในสาขาอุตสาหกรรมและการขนส่ง<sup>2</sup>
- กลุ่มอุตสาหกรรมที่ราคาปรับตัวสูงขึ้นตามราคาน้ำมัน (นอกจากสาขาที่เกี่ยวข้องกับน้ำมันดิบโดยตรง) ได้แก่ เคมีภัณฑ์ สินแร่โลหะอื่น ๆ เศษโลหะและผลิตภัณฑ์ พืชและผลิตภัณฑ์จากพืช ก๊าซธรรมชาติ ปิโตรเลียม น้ำมันสำเร็จรูป ผลิตภัณฑ์โลหะและปุ๋ย และยากำจัดศัตรูพืชและสัตว์ เป็นต้น และกลุ่มที่ราคาจะปรับตัวสูงขึ้นและทรงตัวต่อเนื่อง ได้แก่ เครื่องจักรกลและส่วนประกอบ เครื่องจักรไฟฟ้าและส่วนประกอบ เหล็ก เหล็กกล้าและผลิตภัณฑ์ เครื่องมือเครื่องใช้เกี่ยวกับวิทยาศาสตร์ การแพทย์ และลวดและสายเคเบิล เป็นต้น<sup>3</sup> ซึ่งเป็นปัจจัยที่ผู้ให้บริการขนส่งต้องเฝ้าระวังต่อไป

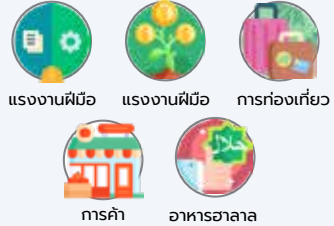
ที่มา: ธนาคารแห่งประเทศไทย, ธนาคารโลก, ไทยออยล์ และ fbx.freightos.com

ที่มา: <sup>1</sup> ศูนย์วิเคราะห์เศรษฐกิจ ทีทีบี (ttb analytics) <sup>2</sup> สำนักงานนโยบายและแผน กระทรวงพลังงาน <sup>3</sup> กองดัชนีเศรษฐกิจการค้า สผ.

# Highlight ประเด็นสำคัญ (2)

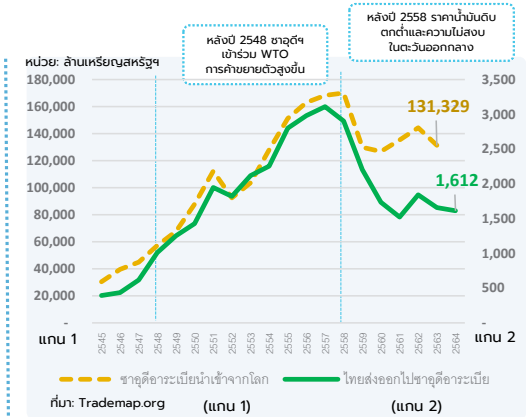
## โอกาสการค้าจากการฟื้นฟูความสัมพันธ์ ไทย-ซาอุดีอาระเบีย

**นโยบายวิสัยทัศน์ซาอุดีฯ 2030 (Saudi Vision 2030)** ที่ลดการพึ่งพาการค้าน้ำมัน โดยเปิดประตูการค้าให้แก่ประเทศต่างๆ มากขึ้น เป็นโอกาสทางเศรษฐกิจในด้านต่างๆ ได้แก่



ซาอุดีอาระเบียเป็นประเทศที่มีกำลังซื้อสูง และเป็น **ตลาดส่งออกสำคัญอันดับ 2 ของไทยในตะวันออกกลาง** (รองจากสหรัฐอเมริกาหรือเม็กซิโก)

**ไทยเป็นแหล่งนำเข้าของซาอุดีอาระเบีย อันดับ 12 ของโลก และเป็นอันดับ 1 ในอาเซียน** โดยในปี 2564 ไทยมีมูลค่าการส่งออกไปยังซาอุดีอาระเบียกว่า 51,500 ล้านบาท หรือ 1,612 ล้านเหรียญสหรัฐฯ



**GDP 4.9%** คาดว่าในปี 2565 เศรษฐกิจของซาอุดีฯ จะขยายตัวที่ 4.9% จากราคาน้ำมันดิบที่ปรับตัวสูงขึ้น และกิจกรรมทางเศรษฐกิจที่จะฟื้นตัวจากการลงทุนที่ขยายตัว และการเพิ่มประสิทธิภาพในการแข่งขันด้านโลจิสติกส์

**รวมถึงการกลับมาเปิดเส้นทางการบินระหว่างซาอุดีอาระเบีย-ไทย ในรอบกว่า 32 ปี เมื่อสิ้นเดือนกุมภาพันธ์ 2565** จะมีส่วนช่วยกระตุ้นอุตสาหกรรม การท่องเที่ยว และการขนส่งผู้โดยสารของไทยอีกด้วย

ในช่วงปลายเดือนมีนาคมที่ผ่านมา การทำเรือซาอุดีอาระเบียร่วมกับภาคเอกชนได้มีการลงนามในสัญญาเพื่อ **พัฒนาท่าเรือสำคัญของประเทศในการเป็น Smart Ports ที่ใช้เทคโนโลยี 5G** ซึ่งเป็นแรงผลักดันสำคัญในการกระตุ้นเศรษฐกิจและการขนส่งสินค้าระหว่างประเทศ จึงเป็นโอกาสที่ไทยอาจเตรียมการวางแผนเชื่อมโยงทางขนส่ง เพื่อรองรับการขยายตัวของมูลค่าทางเศรษฐกิจระหว่างประเทศ ตามเส้นทางดังกล่าว

สัดส่วนการขนส่งสินค้าไทยไปซาอุดีอาระเบีย

เรือ 97.4%

เครื่องบิน 2.5%

สินค้ากว่า 30% ทั่วโลกขนส่งทางเรือผ่านทะเลแดง

**ปี 2560-2564**  
สินค้าสำคัญที่ไทยส่งออกไปซาอุดีอาระเบีย เฉลี่ย 5 อันดับแรก

1-2		ยานยนต์และอุปกรณ์ชิ้นส่วนยานยนต์ (พิกัด 8703 และ 8704)
3		โพนอร์บอร์คที่ทำด้วยไม้หรือวัสดุอื่น ๆ (พิกัด 4411)
4		เครื่องปรับอากาศที่ประกอบด้วยพัดลม (พิกัด 8415)
5		ปลา (พิกัด 1604)

ที่มา: 1) สถานกงสุลใหญ่ ณ เมืองเจดดาห์, 2) Saudi Ports Authority 3) กองวิจัยเศรษฐกิจการค้า สผ. และ 4) การท่องเที่ยวแห่งประเทศไทย

**ภาพรวม**

เครื่องชี้วัดเศรษฐกิจที่สำคัญ เดือน **มีนาคม 2565**

	ดัชนี	%MoM	%YoY	%AoA	%YoY ก.พ. 65
อัตราเงินเฟ้อทั่วไป : Headline Inflation ดัชนีราคาผู้บริโภคทั่วไป : CPI	104.79	0.66	5.73	4.75	5.28
เงินเฟ้อพื้นฐาน : Core Inflation ดัชนีราคาผู้บริโภคพื้นฐาน : Core CPI	102.43	0.23	2.0	1.43	1.80
ดัชนีราคาผู้ผลิต : PPI	112.0	3.1	11.4	9.8	9.4
ดัชนีราคาวัสดุก่อสร้าง : CMI	119.7	2.2	8.6	7.2	6.7
ดัชนีความเชื่อมั่นผู้บริโภคโดยรวม : CCI	อยู่ที่ระดับ		มี.ค. 65 43.8		ก.พ. 65 44.6

เศรษฐกิจของไทยมีแนวโน้มปรับตัวดีขึ้นอย่างค่อยเป็นค่อยไป แม้เงินเฟ้อในเดือนนี้จะสูงขึ้นค่อนข้างมาก โดยมีสาเหตุหลักมาจากสินค้าและบริการในประเทศปรับราคาสูงขึ้นตามต้นทุน ทั้งราคาพลังงาน วัตถุดิบที่นำเข้า และค่าขนส่ง ซึ่งส่วนหนึ่งมาจากการคว่ำบาตรของสหรัฐฯ และพันธมิตรที่ส่งผลกระทบต่อเศรษฐกิจหลายประเทศทั่วโลก โดยเฉพาะประเทศกำลังพัฒนาได้รับผลกระทบที่รุนแรงเพราะต้นทุนทางเศรษฐกิจมีความเปราะบาง สำหรับสินค้าในกลุ่มอาหารสดปรับสูงขึ้นกว่าปีที่แล้วไม่มาก ขณะที่ข้าวสาร ผลไม้สด ค่าเช่าบ้าน เสื้อผ้าและรองเท้า ราคาปรับลดลงอย่างต่อเนื่อง



**ดัชนีราคาผู้บริโภค**

เดือนมีนาคม 2565 สูงขึ้นร้อยละ 5.73 (YoY)



อาหาร เครื่องดื่ม



เครื่องนุ่งห่ม รองเท้า



ที่อยู่อาศัย



ยา ของใช้ส่วนบุคคล

YoY	4.56 ▲	YoY	-0.18 ▼	YoY	5.71 ▲	YoY	0.52 ▲
MoM	-0.04 ▼	MoM	-0.02 ▼	MoM	0.04 ▲	MoM	0.01 ▲



พาหนะ เชื้อเพลิง



การศึกษา บันเทิง



บุหรี สุรา

YoY	11.29 ▲	YoY	-0.89 ▼	YoY	2.18 ▲
MoM	2.83 ▲	MoM	-0.02 ▼	MoM	0.44 ▲



**ดัชนีราคาผู้ผลิต**

เดือนมีนาคม 2565 สูงขึ้นร้อยละ 11.4 (YoY)

แบ่งตามกิจกรรมการผลิต (CPA : Classification of Products by Activity)



ผลิตภัณฑ์เกษตรกรรม และการประมง



ผลิตภัณฑ์จากเหมือง



ผลิตภัณฑ์อุตสาหกรรม

YoY	4.3 ▲	YoY	69.1 ▲	YoY	10.4 ▲
MoM	2.3 ▲	MoM	6.8 ▲	MoM	3.1 ▲

แบ่งตามขั้นตอนการผลิต (SOP : Stage of Processing)



สินค้าสำเร็จรูป



สินค้ากึ่งสำเร็จรูป



สินค้าวัตถุดิบ

YoY	5.4 ▲	YoY	19.4 ▲	YoY	25.5 ▲
MoM	1.8 ▲	MoM	5.5 ▲	MoM	3.8 ▲



**ดัชนีราคาวัสดุก่อสร้าง**

เดือนมีนาคม 2565 สูงขึ้นร้อยละ 8.6 (YoY)



ไม้และผลิตภัณฑ์ไม้



ซีเมนต์



ผลิตภัณฑ์คอนกรีต



เหล็กและผลิตภัณฑ์เหล็ก

YoY	4.4 ▲	YoY	5.6 ▲	YoY	6.0 ▲	YoY	19.8 ▲
MoM	0.8 ▲	MoM	1.0 ▲	MoM	1.1 ▲	MoM	5.8 ▲



กระเบื้อง



วัสดุฉนวน



สุขภัณฑ์



อุปกรณ์ไฟฟ้าและประปา



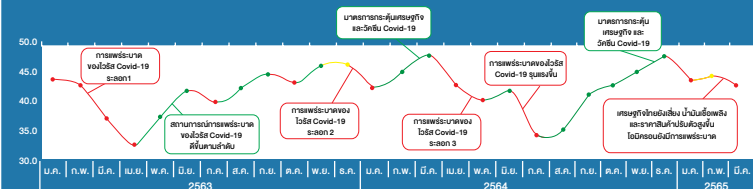
วัสดุก่อสร้างอื่น ๆ

YoY	4.1 ▲	YoY	1.1 ▲	YoY	0.1 ▲	YoY	4.6 ▲	YoY	7.0 ▲
MoM	0.0 ▲	MoM	0.0 ▲	MoM	0.0 ▲	MoM	0.6 ▲	MoM	2.2 ▲



**ดัชนีความเชื่อมั่นผู้บริโภค**

เดือนมีนาคม 2565 เท่ากับ 43.8



ประเภท	ก.พ. 65	มี.ค. 65	YoY	MoM
เกษตรกร	463	455	+ / -	▼
พนักงานเอกชน	416	414	+ / -	▼
ผู้ประกอบการ	45.8	43.7	+ / -	▼
รับจ้างอิสระ	42.4	41.6	+ / -	▼
พนักงานของรัฐ	51.3	50.7	+ / -	▼
นักศึกษา	39.5	41.0	+ / -	▲
ไม่ได้ทำงาน	40.9	42.9	+ / -	▲

ท่านสามารถดูข้อมูลเพิ่มเติม  
สถานการณ์ราคาสินค้าและบริการ  
ประจำเดือนมีนาคม 2565  
ผ่าน QR Code นี้

WEBSITE

<http://www.tpsoc.moc.go.th/tv>



# การค้าระหว่างประเทศของไทย เดือนกุมภาพันธ์ 2565



โดย สำนักงานนโยบายและ  
ยุทธศาสตร์การค้า

การส่งออก มีมูลค่า 23,483.1 ล้านดอลลาร์สหรัฐ (770,819 ล้านบาท) ขยายตัวร้อยละ 16.2 การส่งออกไทยขยายตัวต่อเนื่อง เป็นไปตามทิศทางการฟื้นตัวของเศรษฐกิจและการค้าโลก อย่างไรก็ตาม ยังต้องติดตามสถานการณ์สงครามรัสเซีย-ยูเครนที่อาจส่งผลกระทบต่อเศรษฐกิจของประเทศคู่ค้าอย่างใกล้ชิดต่อไป

ภาพรวมการส่งออกไปยังกลุ่มตลาดต่าง ๆ (1) ตลาดหลัก ขยายตัวร้อยละ 15.8 โดยขยายตัวในตลาดสหรัฐ ร้อยละ 27.2 จีน ร้อยละ 3.0 ญี่ปุ่น ร้อยละ 2.6 อาเซียน (5) ร้อยละ 31.5 CLMV ร้อยละ 14.4 และสหภาพยุโรป (27) ร้อยละ 8.3 (2) ตลาดรอง ขยายตัวร้อยละ 12.2 ขยายตัวในตลาดเอเชียใต้ ร้อยละ 14.2 ตะวันออกกลาง ร้อยละ 13.8 ลาตินอเมริกา ร้อยละ 8.2 และรัสเซียและกลุ่มประเทศ CIS ร้อยละ 23.0 ขณะที่ทวีปออสเตรเลีย และทวีปแอฟริกา หดตัวร้อยละ 2.5 และร้อยละ 0.8 ตามลำดับ และ (3) ตลาดอื่น ๆ ขยายตัวร้อยละ 260.8

การนำเข้า มูลค่า 23,359.8 ล้านดอลลาร์สหรัฐ (776,612 ล้านบาท) ขยายตัวร้อยละ 16.8 แหล่งนำเข้าสำคัญที่ขยายตัว อาทิ จีน สหรัฐฯ มาเลเซีย และไต้หวัน

ดุลการค้า เกินดุล 123.3 ล้านดอลลาร์สหรัฐ (รูปเงินบาทขาดดุล 5,793 ล้านบาท)

ดัชนีราคาส่งออก สูงขึ้นร้อยละ 3.8 (YoY)

ดัชนีราคานำเข้า สูงขึ้นร้อยละ 12.1 (YoY)

## การค้าระหว่างประเทศของไทย

หน่วย (Unit) : ล้านเหรียญสหรัฐ (Million USD)	ก.พ. 2565 Feb 2022	ม.ค. - ก.พ. 2565 Jan-Feb 2022
มูลค่าการส่งออก (Export Value)	23,483.1 +16.2%	44,741.7 +12.2%
มูลค่าการนำเข้า (Import Value)	23,359.8 +16.8%	47,144.8 +18.7%
ดุลการค้า (Trade Balance)	123.3	-2,403.1

## ตลาดส่งออกและแหล่งนำเข้า 5 อันดับแรก เดือน ก.พ. 65

ตลาดส่งออก	มูลค่า	△	สัดส่วน	แหล่งนำเข้า	มูลค่า	△	สัดส่วน
	(ล้าน USD)	(%YoY)	(%)		(ล้าน USD)	(%YoY)	(%)
สหรัฐฯ	3,895.4	27.2	16.6	จีน	5,007.5	9.9	21.4
จีน	2,667.5	3.0	11.4	ญี่ปุ่น	2,855.0	-4.0	12.2
ญี่ปุ่น	2,095.3	2.6	8.9	สหรัฐฯ	1,621.3	43.3	6.9
เวียดนาม	1,062.4	5.3	4.5	มาเลเซีย	1,234.1	39.4	5.3
มาเลเซีย	1,045.8	19.9	4.5	ไต้หวัน	849.2	31.3	3.6

## ดัชนีราคาส่งออก - นำเข้า เดือน ก.พ. 65

ดัชนีราคา	การเปลี่ยนแปลง (%MoM)			การเปลี่ยนแปลง (%YoY) ก.พ. 65	ดัชนี ก.พ. 65
	ส.ค. 64	ม.ค. 65	ก.พ. 65		
ส่งออก	-0.1	0.8	0.9	3.8	106.4
นำเข้า	-0.6	2.2	2.5	12.1	109.3



ท่านสามารถดูข้อมูลเพิ่มเติม  
ภาวะการค้าระหว่างประเทศไทย  
ประจำเดือนกุมภาพันธ์ 2565  
ผ่าน QR Code นี้

# สถานการณ์ราคทองคำ ราคาน้ำมันอัตรแลกเปลี่ยน และราคาสินค้าเกษตร

COMMODITIES & FX

โดย สำนักงานนโยบายและ  
ยุทธศาสตร์การค้า

## เดือนมีนาคม 2565

### ราคาสินค้ารายเดือน

แหล่งที่มา : CEIC

สินค้า	เดือน	Feb-65	Mar-65	%Δ(MOM)	Mar-64	Mar-65	%Δ(YOY)
<b>ข้าว : (Baht/100Kg)</b>							
ข้าวขาว 5% (ใหม่)		1,247.11	1,259.78	1.02	1,475.43	1,259.78	-14.62
ข้าวหอมมะลิ 100% ชั้น 2		2,450.26	2,436.74	-0.55	2,445.00	2,436.74	-0.34
<b>ยางพารา : (Baht/Kg)</b>							
แผ่นรมควัน ชั้น 3 (f.o.b)		69.88	74.20	6.18	71.18	74.20	4.24
ยางแท่ง STR20 (f.o.b)		59.75	58.75	-1.67	53.82	58.75	9.16
<b>ทองคำ</b>							
ลอนดอน PM (USD/Troy oz.)		1,856.30	1,947.83	4.93	1,718.23	1,947.83	13.36
ไทย (THB/Baht)		28,692.50	30,589.13	6.61	25,123.91	30,589.13	21.75
<b>น้ำมันดิบ : (USD/BBL)</b>							
WTI		91.74	108.49	18.26	62.35	108.49	74.00
<b>อัตราแลกเปลี่ยน</b>							
THB/USD		32.67	33.24	1.75	30.78	33.24	7.99



### ราคากองคำ

ราคาทองคำตลาดโลกและในประเทศขยายตัวต่อเนื่อง โดยได้รับปัจจัยหนุนจากสงครามรัสเซีย-ยูเครนที่ยืดเยื้อ และการยกระดับมาตรการคว่ำบาตรส่งผลให้ตลาดเงินผันผวน ราคาพลังงานและสินค้าโภคภัณฑ์โลกเพิ่มขึ้น กดดันเงินเฟ้อทั่วโลก สร้างความเสี่ยงให้เศรษฐกิจโลกชะลอตัว ผลักดันการเข้าถือทองคำที่เป็นสินทรัพย์ปลอดภัย



### ราคาน้ำมัน

ราคาน้ำมันดิบ (WTI) ปรับเพิ่มขึ้น เนื่องจากสาเหตุด้านอุปทานเป็นสำคัญ โดยกลุ่มโอเปกยังคงแผนเดิมในการปรับขึ้นกำลังผลิตที่ 400,000 บาร์เรลต่อวัน และมีสถานการณ์ความไม่สงบในกลุ่มประเทศตะวันออกกลางอย่างต่อเนื่อง รวมถึงสถานการณ์ความขัดแย้งระหว่างรัสเซียและยูเครนกดดันให้ราคาน้ำมันพุ่งสูงขึ้นต่อเนื่อง



### อัตราแลกเปลี่ยน

โดยภาพรวมค่าเงินบาทเดือนนี้ค่อนข้างผันผวน และมีแนวโน้มไปในทางอ่อนค่ามากขึ้น เนื่องจากสถานการณ์ความขัดแย้งระหว่างรัสเซียและยูเครนที่ทำให้เศรษฐกิจโลกชะลอตัวและมีความไม่แน่นอน รวมถึงไปถึงทำให้ราคาพลังงาน และสินค้าหลายชนิดปรับตัวเพิ่มขึ้นอย่างต่อเนื่อง ทำให้นักลงทุนมีแนวโน้มชะลอการลงทุนทั้งในตลาดเงินและตลาดทุนของไทย



### ข้าว

โดยภาพรวมราคาข้าวเพิ่มขึ้นจากเดือนกุมภาพันธ์ 2565 โดยได้รับปัจจัยสนับสนุนจากการดำเนินโครงการสินเชื่อชะลอการขายข้าวเปลือกนาปี ปีการผลิต 2564/65 ของภาครัฐ



### ยางพารา

ภาพรวมราคายางปรับตัวเพิ่มขึ้นเนื่องจากมีปริมาณยางออกสู่ตลาดน้อย ประกอบกับได้รับปัจจัยหนุนจากการปรับตัวเพิ่มขึ้นของราคาตลาดล่วงหน้าต่างประเทศ และราคาน้ำมันดิบ



## Trade Alert!



### อียิปต์

เตรียมยกระดับการขนส่ง  
นำระบบ ACI มาใช้เต็มรูปแบบ



ภายในสิ้นเดือนมิถุนายนนี้ ระบบ ACI (Advanced Cargo Information System) จะถูกนำมาใช้อย่างเต็มรูปแบบสำหรับการขนส่งของอียิปต์ หลังประสบความสำเร็จในการบังคับใช้กับการขนส่งทางเรือ เพื่อเปลี่ยนอียิปต์เป็นประตูการค้าและเขตการขนส่งระดับโลก โดยช่วยอำนวยความสะดวกในการค้าและการลงทุน ลดเวลาดำเนินพิธีการศุลกากร ลดต้นทุนการนำเข้าและส่งออก



### อินเดีย

เปิดใช้ท่าเรือน้ำลึก  
ประตูส่งออกตะวันออกกลาง



อินเดียกำลังเริ่มเปิดใช้ท่าเรือน้ำลึกนานาชาติ Vizhinjam ในเมืองทิรุวานันทปุรัม รัฐเกรละ ทางตอนใต้ของอินเดีย ซึ่งจะเป็นท่าเรือหลักของการขนส่งระหว่างทวีป เชื่อมโยงการค้าระหว่างตะวันออกกลาง เอเชียใต้ และเอเชียตะวันออกเฉียงใต้ ซึ่งจะลดการพึ่งพาท่าเรือในเมืองดูไบ สิงคโปร์ และศรีลังกา ลดค่าใช้จ่ายในการขนถ่ายสินค้า โดยเฉพาะวัตถุดิบและสินค้าขั้นกลางที่นำมาต่อ ยอดในอุตสาหกรรมและส่งออกจากอินเดียได้



### รัสเซีย

เผชิญปัญหาระบบขนส่งสินค้า  
จากการคว่ำบาตร



จากปัญหาความขัดแย้งระหว่างรัสเซียและยูเครนที่เกิดขึ้น รัสเซียต้องเผชิญกับปัญหาเรื่องระบบขนส่งสินค้าอย่างไม่เคยเกิดขึ้นมาก่อน อันเป็นผลจากมาตรการคว่ำบาตรจากนานาประเทศรวมถึงภาคธุรกิจที่มีการหยุดดำเนินการให้บริการรวมถึงธุรกิจการขนส่งตู้คอนเทนเนอร์ ทำให้เกิดภาวะสินค้าตกค้างระหว่างทาง ในขณะที่จึงเหลือเพียงการขนส่งทางรางซึ่งมีจุดเริ่มต้นจากจีนที่ต้องประสบปัญหาความหนาแน่นจากความต้องการและความล่าช้าจากการตรวจที่เข้มข้นของศุลกากร



แหล่งที่มาข้อมูล: กรมส่งเสริมการค้าระหว่างประเทศ

รับข้อมูล ข่าวสาร บทวิเคราะห์  
ง่ายๆ แคสแกน QR Code

