

Special Talk

กระทรวงพาณิชย์
กับเป้าหมายการพัฒนาที่ยั่งยืน

Special Report

- การเชื่อมโยงการวิจัย
นวัตกรรม และทรัพย์สินทาง
ปัญญาสู่การใช้ประโยชน์เชิงพาณิชย์
- วัฏจักรการส่งออกรายสินค้าของไทย



ISSN 2408-2465



9 772408 246502

■ การที่จะพัฒนาประเทศไทยให้ไปสู่ยุค “ไทยแลนด์ 4.0” ตามนโยบายของภาครัฐนั้น เราจำเป็นต้องอาศัยความร่วมมือจากทั้งภายในและภายนอกประเทศเป็นตัวขับเคลื่อนและส่งเสริมการพัฒนานวัตกรรมต่างๆ ให้ก้าวทันต่อความต้องการของโลกที่มีการเปลี่ยนแปลงอยู่ตลอดเวลา

Special Talk ฉบับนี้เราจะเจาะถึงแนวทางของกระทรวงพาณิชย์กับเป้าหมายการพัฒนาที่ยั่งยืน ตามที่องค์การสหประชาชาติได้กำหนดวาระการพัฒนาที่ยั่งยืน (Sustainable Development Goals : SDGs) เพื่อใช้เป็นทิศทางในพัฒนาร่วมกันของแต่ละประเทศไปสู่ความยั่งยืนอย่างมั่นคง โดยประเทศไทยเองก็ได้กำหนด 6 ยุทธศาสตร์หลักครอบคลุมความเป็นอยู่ที่ดีขึ้นของพี่น้องประชาชนในทุกๆ ด้าน

สำหรับ**คอลัมน์ Special Report** แยกเป็นหัวข้อสำคัญ 2 เรื่องหลัก เรื่องแรกจะพูดถึงการเชื่อมโยงการวิจัย นวัตกรรม และทรัพย์สินทางปัญญาสู่การใช้ประโยชน์เชิงพาณิชย์ รัฐบาลได้ปฏิรูปและขับเคลื่อนระบบวิจัยและนวัตกรรมสู่การใช้ประโยชน์หลายด้าน โดยได้จัดตั้ง “สภานโยบายวิจัยและนวัตกรรมแห่งชาติ (สวทน.)” ซึ่งมีนายกรัฐมนตรีเป็นประธาน เพื่อพัฒนาความสามารถในการแข่งขันและขับเคลื่อนเศรษฐกิจไทยให้มั่นคง มั่งคั่ง และยั่งยืน

ส่วนเรื่องที่สองเป็นเรื่องเกี่ยวกับวัฏจักรการส่งออกรายสินค้าของไทย โดยการนำสถิติและข้อมูลต่างๆ ของสินค้าส่งออกที่อยู่ในช่วงขยายตัวช่วงรุ่งเรือง และช่วงชะลอตัว มาประกอบการพิจารณาการลงทุนภายใต้สถานการณ์เศรษฐกิจในปัจจุบันที่ไม่อาจขยายตัวได้ในระดับสูงเหมือนในอดีต การนำนวัตกรรม และเทคโนโลยีใหม่ๆ มาปรับใช้กับธุรกิจเป็นอีกหนึ่งปัจจัยที่ทำให้เราสามารถแข่งขันกับประเทศอื่นๆ ในตลาดโลกได้

กองบรรณาธิการวารสาร สนค.

Getting Around with TPSO



➤ เมื่อวันที่ 13-14 มีนาคม ที่ผ่านมา รัฐมนตรีว่าการกระทรวงพาณิชย์ได้มอบหมายให้สำนักงานนโยบายและยุทธศาสตร์การค้าส่งทีมไปสานต่องาน CLMVT Forum 2017 กับกัมพูชา ซึ่งจะเป็เจ้าภาพในเดือนกันยายนศกนี้ ที่กรุงพนมเปญ เพื่อให้การกระชับความสัมพันธ์กับประเทศในภูมิภาคมีความต่อเนื่อง จากที่ไทยเป็นเจ้าภาพครั้งแรกในปี 2559 โดยทีมงานเดินทางไปพร้อมกับคณะผู้แทนไทยงานประชุม Joint Trade Committee (JTC) ไทย-กัมพูชา ครั้งที่ 6 ระดับเจ้าหน้าที่อาวุโส

ประเด็นที่ฝ่ายไทยได้เสนอให้กัมพูชาพิจารณา คือ

1) การติดตามประเด็น Quick Wins Follow Up หรือ ผลลัพธ์จากการประชุม CLMVT Forum 2016 ที่ประเทศไทย อาทิ การจัด CLMVT Business Council/ Forum, การพัฒนา Knowledge Tank, การพัฒนาด้านทรัพยากรมนุษย์ (Think Regionally: Human Capital Development Partnership), การเพิ่มมูลค่าของสินค้า/การส่งเสริมสินค้าหัตถกรรม, การพัฒนา Startups, และการรวบรวมและแลกเปลี่ยนข้อมูลการท่องเที่ยว เป็นต้น

2) ข้อเสนอแนะประเด็นสำหรับการประชุม CLMVT Forum 2017 เพื่อให้กัมพูชาพิจารณา คือ การขยายความเชื่อมโยงในระดับภูมิภาค (connectivity) โดยเฉพาะการเชื่อมโยงระหว่างประชาชน, ประเด็นที่ภูมิภาค CLMVT มีศักยภาพสูงในการพัฒนาความร่วมมือร่วมกัน อาทิ การเกษตรสมัยใหม่ การขับเคลื่อนด้วยดิจิทัล และการพัฒนาความเป็นหุ้นส่วนทางยุทธศาสตร์ในการผลิตและภาคบริการ, รวมทั้งประเด็น/สาขาที่กัมพูชามีความโดดเด่น และต้องการนำเสนอต่อประชาคมโลก อาทิ การมีคินหนุ่มสาว/วัยแรงงานจำนวนมาก และธุรกิจสาขาที่กัมพูชานสนใจ เช่น ค่าส่งค้าปลีก การพัฒนาตราสินค้า และแฟชั่นไซส์ เป็นต้น

วารสาร สนค.

ปีที่ 7 ฉบับที่ 69 เมษายน 2560

Contents



03 Special Talk

กระทรวงพาณิชย์กับเป้าหมายการพัฒนาที่ยั่งยืน

04 Special Report

การเชื่อมโยงการวิจัย นวัตกรรม

และทรัพย์สินทางปัญญา

สู่การใช้ประโยชน์เชิงพาณิชย์

06 Special Report

วัฏจักรการส่งออกรายสินค้าของไทย

08 Economic Indicator

ภาพรวมเศรษฐกิจ

10 International Trade Focus

การค้าระหว่างประเทศของไทย : กุมภาพันธุ์ 2560

11 Commodities & FX

สถานการณ์ราคาทองคำ ราคาน้ำมัน

อัตราแลกเปลี่ยน และราคาสินค้าเกษตร

: มีนาคม 2560

12 Global News



กระทรวงพาณิชย์กับเป้าหมายการพัฒนาที่ยั่งยืน

■ ในปัจจุบันโลกมีความเชื่อมโยงหลายด้าน ไม่ว่าจะเป็นระหว่างประชาชน เศรษฐกิจ สังคม วัฒนธรรม และสิ่งแวดล้อม ทั้งในด้านบวกและด้านลบ การเปลี่ยนแปลงในบริบทโลกต่างๆ ล้วนส่งผลกระทบต่อในวงกว้างอย่างหลีกเลี่ยงไม่ได้ องค์การสหประชาชาติจึงได้กำหนดวาระการพัฒนาที่ยั่งยืน (Sustainable Development Goals : SDGs) เพื่อใช้เป็นทิศทางพัฒนาตั้งแต่เดือนกันยายน 2558 ถึงสิงหาคม 2573 ครอบคลุมระยะเวลา 15 ปี โดยมีหลักแนวคิดที่สำคัญว่า การพัฒนาประเทศจะยั่งยืนได้ก็ต่อเมื่อทุกประเทศมีการพัฒนาไปด้วยกัน ความร่วมมือระหว่างประเทศจะสามารถนำไปสู่การบรรลุเป้าหมายการพัฒนาที่ยั่งยืนทั้ง 17 เป้าหมายได้ในที่สุด

เป้าหมายการพัฒนาที่ยั่งยืน (Sustainable Development Goals (SDGs))



ที่มา : <https://sustainabledevelopment.un.org/?menu=1300>

การปรับใช้แนวทางของเป้าหมายการพัฒนาที่ยั่งยืน (SDGs) ในส่วนของประเทศไทยนั้น ได้นำมาสู่การกำหนดยุทธศาสตร์ชาติระยะ 20 ปี ซึ่งครอบคลุมยุทธศาสตร์ 6 ด้าน คือ ยุทธศาสตร์ด้านความมั่นคง ยุทธศาสตร์ด้านการสร้างความสามารถในการแข่งขัน ยุทธศาสตร์การพัฒนาและเสริมสร้างศักยภาพคน ยุทธศาสตร์ด้านการสร้างโอกาสความเสมอภาคและเท่าเทียมกันทางสังคม ยุทธศาสตร์ด้านการสร้างการเติบโตบนคุณภาพชีวิตที่เป็นมิตรต่อสิ่งแวดล้อม ยุทธศาสตร์ด้านการปรับสมดุลและพัฒนาระบบบริหารจัดการภาครัฐ ซึ่งเป็นกรอบการพัฒนาประเทศในระยะยาวที่มีความเชื่อมโยงกับเป้าหมายการพัฒนาที่ยั่งยืน (SDGs)

สำหรับกระทรวงพาณิชย์ ซึ่งเป็นหน่วยงานหลักในเป้าหมายที่ 17 เสริมความเข้มแข็งให้กลไกการค้าดำเนินงานฟื้นฟูสภาพหุ้นส่วนความร่วมมือระดับโลกสำหรับการพัฒนาที่ยั่งยืน ร่วมกับกระทรวงการต่างประเทศ และกระทรวงการคลัง และเป็นหน่วยงานสนับสนุนในเป้าหมายที่ 1) ยุติความยากจนทุกรูปแบบในทุกที่ 2) ยุติความหิวโหย บรรลุความมั่นคงทางอาหารและยกระดับโภชนาการ และส่งเสริมเกษตรกรรมที่ยั่งยืน 8) ส่งเสริมการเติบโตทางเศรษฐกิจที่ต่อเนื่อง ครอบคลุม และยั่งยืน การจ้างงานเต็มที่และมีผลิตภาพ และการมีงานที่สมควรสำหรับทุกคน 9) สร้างโครงสร้างพื้นฐานที่มีความทนทาน ส่งเสริมการพัฒนาอุตสาหกรรมที่ครอบคลุมและยั่งยืน และส่งเสริมนวัตกรรม 10) ลดความไม่เสมอภาคภายในและระหว่างประเทศ 12) สร้างหลักประกันให้มีรูปแบบการบริโภค และการผลิตที่ยั่งยืน

กระทรวงพาณิชย์ได้ดำเนินการเพื่อตอบโจทยดังกล่าวผ่านการกำหนดแผนงาน/โครงการของกระทรวง ทั้งที่เป็นกรอบยุทธศาสตร์ระยะยาว

อย่างยุทธศาสตร์กระทรวงพาณิชย์ระยะ 20 ปี ประกอบด้วย 1) ยุทธศาสตร์การพัฒนาผู้ประกอบการอย่างครบวงจร ที่พัฒนาความสามารถในการแข่งขันของเกษตรกรไปจนถึงผู้ประกอบการระดับโลก 2) ยุทธศาสตร์การพัฒนาระบบการค้าที่มีประสิทธิภาพ ที่มุ่งสร้างระบบการค้าที่เป็นธรรม และยั่งยืนให้สามารถรองรับการเปลี่ยนแปลงจากภายนอกได้ 3) ยุทธศาสตร์การเสริมสร้างบทบาทผู้บริโภค ที่ส่งเสริมให้ผู้บริโภคมีความรู้ มีเหตุผล มีภูมิคุ้มกัน เพื่อรองรับเศรษฐกิจการค้าในอนาคตได้ และ 4) ยุทธศาสตร์การบูรณาการกับระบบการค้าโลก เพื่อใช้ประโยชน์จากภายนอก

นอกจากนี้ ยังมีแผนงาน/โครงการที่สอดคล้องกับการดำเนินการตามเป้าหมายการพัฒนาที่ยั่งยืนอีกด้วย ไม่ว่าจะเป็นโครงการที่ช่วยลดภาระค่าครองชีพของผู้บริโภค การสร้างค่านิยม “ฉลาดซื้อ ประหยัดใช้” ให้กับผู้บริโภค รวมถึงโครงการให้สิทธิพิเศษแก่ประเทศพัฒนาน้อยที่สุด โดยการยกเลิกภาษีนำเข้าและโควตา (Duty Free Quota Free: DFQF) ภายใต้ต้องการการค้าโลก ซึ่งเป็นการเสริมความเข้มแข็งให้แก่กลไกการค้าดำเนินงานและฟื้นฟูสภาพหุ้นส่วนความร่วมมือระดับโลกสำหรับการพัฒนาที่ยั่งยืน โดยเพิ่มส่วนแบ่งการส่งออกของประเทศกำลังพัฒนาในการส่งออกทั่วโลกให้สูงขึ้นอย่างมีนัยสำคัญ

ประเทศไทยคงไม่สามารถบรรลุเป้าหมาย “มั่นคง มั่งคั่ง ยั่งยืน” ได้ หากมีใครกั๊งไว้ข้างหลังของการพัฒนา ในฐานะที่กระทรวงพาณิชย์เป็นหน่วยงานหลักในการขับเคลื่อนเศรษฐกิจการค้าของประเทศให้มีความมั่งคั่ง และคนไทยมีความอยู่ดีกินดี ก็มีความจำเป็นที่จะต้องคำนึงถึงคนทุกกลุ่มในประเทศ ดังนั้น เป้าหมายการพัฒนาที่ยั่งยืนจึงเป็นโจทย์สำคัญที่จะพัฒนาเศรษฐกิจการค้าให้ควบคู่ไปกับการพัฒนาที่ยั่งยืน

โดย : นายเอกวิวัฒน์ อนประสิทธิ์พัฒนา นักวิชาการพาณิชย์ชำนาญการ กองยุทธศาสตร์การพัฒนาศักยภาพการแข่งขัน

การเชื่อมโยงการวิจัย นวัตกรรม และทรัพย์สินทางปัญญา สู่การใช้ประโยชน์เชิงพาณิชย์ (R&D to Innovation to IP to Commercialization)



■ รัฐบาลได้วางนโยบายประเทศไทย 4.0 (Thailand 4.0) เพื่อพัฒนาประเทศไทยไปสู่เศรษฐกิจฐานคุณค่า (Value Based Economy) ที่ขับเคลื่อน ด้วยองค์ความรู้ การวิจัย เทคโนโลยี นวัตกรรม และความคิดสร้างสรรค์ ประการสำคัญคือการใช้ความต้องการเป็นตัวนำ (Demand Driven) ซึ่งเป็นกระดุมเม็ดแรกในการพัฒนาและสร้างสรรค์คุณค่า (Value Creation) สู่การใช้ประโยชน์ในด้านต่างๆ เพื่อยกระดับประเทศไทยให้หลุดพ้นกับดักประเทศรายได้ปานกลาง (Middle Income Trap) กับดักความเหลื่อมล้ำ (Inequality Trap) และกับดักความไม่สมดุล (Imbalance Trap) อย่างมั่นคง มั่งคั่ง และยั่งยืนตามแนวทางนโยบายประเทศไทย 4.0 แผนพัฒนาฯ ฉบับที่ 12 (2560-2564) และยุทธศาสตร์ชาติ 20 ปี (2560-2579)

ที่ผ่านมา ประเทศไทยมีช่องว่างในการเชื่อมโยงการวิจัยและนวัตกรรมสู่การใช้ประโยชน์ ทั้งเชิงเศรษฐกิจ สังคม ความมั่นคง และด้านอื่นๆ เนื่องจากไม่ได้ใช้ความต้องการเป็นตัวนำ ทำให้โจทย์การวิจัยและพัฒนานวัตกรรมไม่สอดคล้องหรือตอบสนองกับความต้องการใช้ประโยชน์ รวมถึงระบบการวิจัยและพัฒนานวัตกรรมของประเทศไทย ได้แก่ นโยบาย งบประมาณ บุคลากร กฎหมาย และสภาพแวดล้อมต่างๆ ยังไม่บูรณาการและเป็นไปในทิศทางเดียวกัน ที่ส่งเสริมและสนับสนุนไปสู่การใช้ประโยชน์ในด้านต่างๆ

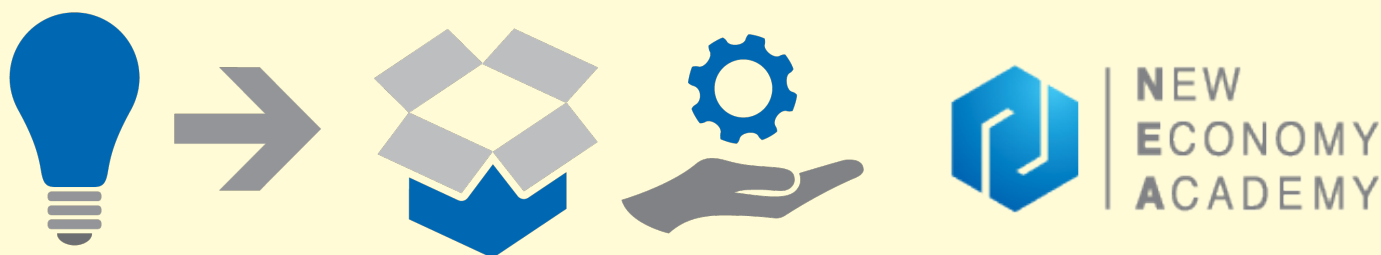
ในปัจจุบัน รัฐบาลได้ปฏิรูปและขับเคลื่อนระบบวิจัยและนวัตกรรมสู่การใช้ประโยชน์หลายประการ โดยเฉพาะการจัดตั้ง “สถานนโยบายวิจัยและนวัตกรรมแห่งชาติ (สวนข.)” ซึ่งมีนายกรัฐมนตรีเป็นประธาน และมีการประชุมครั้งแรกเมื่อเดือนกุมภาพันธ์ 2560 โดย สวนข. มีอำนาจหน้าที่ ได้แก่ 1) กำหนดทิศทาง

นโยบาย และยุทธศาสตร์การวิจัยและนวัตกรรม 2) กำหนดระบบการจัดสรรงบประมาณการวิจัยและนวัตกรรม 3) กำกับเร่งรัดการสร้างและพัฒนาบุคลากรด้านการวิจัย วิทยาศาสตร์ เทคโนโลยี และนวัตกรรม และ 4) เร่งรัด ติดตามให้มีการปรับปรุงกฎหมายภารกิจและอำนาจหน้าที่ของหน่วยงานในระบบวิจัยและนวัตกรรม และพัฒนาปัจจัยเอื้อที่เกี่ยวข้อง

จากการประชุม สวนข. ครั้งที่ 1 เมื่อวันที่ 27 กุมภาพันธ์ ที่ผ่านมา มีประเด็นความเห็นที่น่าสนใจ อาทิ

1) นายกรัฐมนตรี ให้ความสำคัญกับการขับเคลื่อนให้ได้ผลเป็น “รูปธรรม” แปลงนโยบายสู่การปฏิบัติให้เป็นผลสำเร็จจับต้องได้ โดยเริ่มจากพื้นฐานศักยภาพที่เรามีนำมาต่อยอด รวมทั้งมีเป้าหมายที่ชัดเจนและแนวทางสู่การปฏิบัติทั้งระยะสั้น (ภายใน 1 ปี) กลาง และยาว (20 ปี) ตั้งโจทย์วิจัยและนวัตกรรมให้สอดคล้องกับความต้องการตลาดเชื่อมโยงกับสิ่งที่ไทยมีศักยภาพใช้กลไกหน่วยงานวิจัยทั้งภาครัฐ ภาคเอกชน และมหาวิทยาลัย บูรณาการร่วมกัน พิจารณาตลอดห่วงโซ่คุณค่าให้สอดคล้องกันทั้งต้นทาง กลางทาง ปลายทาง โดยใช้ความต้องการเป็นตัวนำตั้งแต่เริ่มต้น รวมทั้งได้สั่งการให้ปรับบทบาทคณะกรรมการ (4 คณะ = ทิศทาง/งบประมาณ/บุคลากร/กฎหมาย) ให้เป็นคณะที่กระชับและเล็กกลง เพื่อให้ดำเนินการได้คล่องตัวและรวดเร็ว รวมทั้งให้เพิ่มเติมภารกิจด้านกำหนดมาตรฐานและความต้องการตลาด เพื่อให้ครอบคลุมภารกิจสำคัญให้ครบถ้วน





2) รองนายกรัฐมนตรี (ดร.สมคิด จาตุศรีพิทักษ์) ให้ความสำคัญกับเรื่อง “ทิศทาง” การวิจัย เทคโนโลยี และนวัตกรรม เพื่อกำหนด Know How & Technology หลักของประเทศไทยว่าจะมุ่งเน้นอะไรที่ตลาดต้องการ และไทยมีศักยภาพหรือควรมีศักยภาพ อาทิ Biotech, Medtech, Creativity ประการสำคัญ ซึ่งคณะกรรมการด้านทิศทางการวิจัยและนวัตกรรม จะต้องประกอบด้วยบุคลากรที่เหมาะสม ทั้งภาครัฐ และภาคเอกชน โดยเฉพาะ นักยุทธศาสตร์ที่มีวิสัยทัศน์ มองเห็นอนาคตว่าไทยควรจะไปในทิศทางใด ซึ่งทิศทางการวิจัยเปรียบดั่งกระดุมเม็ดแรกที่นำไปสู่การจัดสรรงบประมาณ การพัฒนาบุคลากร การปรับปรุงกฎหมาย และระบบนิเวศที่เกี่ยวข้อง

3) รัฐมนตรีประจำสำนักนายกรัฐมนตรี (ดร.สุวิทย์ เมษินทรีย์) ให้ความสำคัญเรื่อง “ภาพรวม” ด้วยมุมมองที่ครอบคลุม ทั้งด้านความสามารถในการแข่งขัน โอกาสทางเศรษฐกิจ และการแก้ปัญหาสังคม/สิ่งแวดล้อม โดยให้แบ่งโจทย์

ซึ่งสอดคล้องกับนโยบายประเทศไทย 4.0 ด้วยภารกิจเชิงยุทธศาสตร์ที่สอดรับกับเศรษฐกิจการค้ายุคใหม่ อาทิ

1) การจัดตั้งศูนย์ให้คำปรึกษาด้านทรัพย์สินทางปัญญาและนวัตกรรม (IP-IDE Center) ซึ่งเปิดตัวเมื่อวันที่ 23 กุมภาพันธ์ ที่ผ่านมา เพื่อพัฒนาและยกระดับธุรกิจนวัตกรรมของไทย โดยเฉพาะ SMEs ให้เข้าใจและใช้ประโยชน์ทรัพย์สินทางปัญญาสู่เชิงพาณิชย์ (IP to Commercialization) อย่างครบวงจร

2) การจัดงาน Smart Startup 2017 เมื่อวันที่ 16-18 กุมภาพันธ์ 2560 เพื่อให้ SMEs และ Startups มาพบกัน โดยเติมเต็มต่อยอดและเติบโตไปด้วยกัน เพราะ Smart Solutions ของ Startups ที่เกิดจากความคิดสร้างสรรค์ เทคโนโลยี และนวัตกรรม สามารถช่วยแก้ปัญหาและยกระดับ SMEs ไปสู่ Smart SMEs ได้ ซึ่งกระทรวงพาณิชย์จะต่อยอดและขยายผลหลังการจัดงานต่อไป

3) การจัดตั้งสถาบันพัฒนาผู้ประกอบการการค้ายุคใหม่ (NEA : New Economy Academy) เปิดตัวเมื่อวันที่ 26 มกราคม 2560 เพื่อเป็นศูนย์กลางรวบรวมหลักสูตรการพัฒนาและฝึกอบรมผู้ประกอบการ SMEs สู่การเป็น Smart SMEs รองรับการค้าเข้าสู่เศรษฐกิจยุคใหม่ โดยนำนวัตกรรม เทคโนโลยีสารสนเทศและดิจิทัลเป็นตัวขับเคลื่อนพร้อมเชื่อมโยงเศรษฐกิจภายในประเทศสู่เศรษฐกิจระดับภูมิภาคและเศรษฐกิจในระดับโลก

ดังนั้นเห็นว่า “การใช้ความต้องการตลาดเป็นตัวนำ (Demand Driven)” จึงเป็นปัจจัยแห่งความสำเร็จที่สำคัญยิ่ง เพราะข้อมูลและแนวโน้มความต้องการตลาดเปรียบเป็นกระดุมเม็ดแรกที่นำไปสู่โจทย์การวิจัยพัฒนา เทคโนโลยี นวัตกรรม ความคิดสร้างสรรค์ เพื่อสร้างสรรค์คุณค่า (Value Creation) และพัฒนาธุรกิจจาก Traditional Entrepreneur ไปเป็น Smart Entrepreneur สนับสนุนเศรษฐกิจฐานคุณค่า (Value Based Economy) ตามนโยบายประเทศไทย 4.0 ด้วยการพัฒนาและเชื่อมโยงการวิจัยและนวัตกรรมสู่ทรัพย์สินทางปัญญาและการใช้ประโยชน์เชิงพาณิชย์ เพื่อพัฒนาความสามารถในการแข่งขันและขับเคลื่อนเศรษฐกิจไทยให้มั่นคง มั่งคั่ง และยั่งยืน 🍀



การวิจัยเป็น 3 กลุ่ม ได้แก่ 1. การวิจัยเพื่อพัฒนาความสามารถในการแข่งขัน (Competitiveness) 2. การวิจัยเพื่อเชื่อมโยงโอกาสทางเศรษฐกิจ (Market-Led Opportunity) และ 3. การวิจัยเพื่อแก้ปัญหาสังคม สิ่งแวดล้อม และพัฒนาคุณภาพชีวิต (Social Issues) เช่น Aging, Labor, Climate Change เป็นต้น

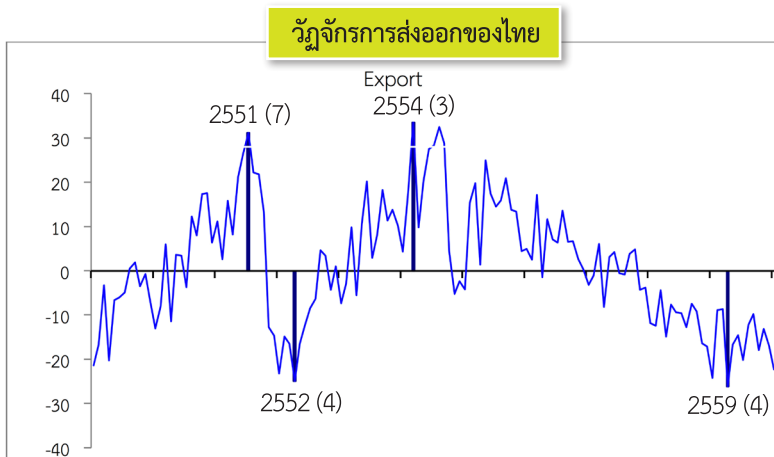
สำหรับกระทรวงพาณิชย์มีนโยบายในการพัฒนาเศรษฐกิจการค้าไทย โดยให้ความสำคัญกับการสร้างสรรค์คุณค่าที่สอดคล้องกับความต้องการของตลาด ด้วยการใช้เทคโนโลยี นวัตกรรม และความคิดสร้างสรรค์

วัฏจักรการส่งออกรายสินค้าของไทย

นับตั้งแต่อดีตจนถึงปัจจุบันภาคการส่งออกของไทยนับเป็นกลไกหลักสำคัญในการทำหน้าที่ขับเคลื่อนเศรษฐกิจไทยมาโดยตลอด จากข้อมูลในอดีตจะเห็นได้ว่าภาคการส่งออกมีส่วนการส่งออกต่อ GDP ในระดับสูง โดยในช่วงปี 2549 – 2559 มีสัดส่วนการส่งออกสินค้าต่อ GDP เฉลี่ยสูงถึงร้อยละ 56.3 ซึ่งถือเป็นสัดส่วนที่ใหญ่ที่สุดในภาคเศรษฐกิจ สะท้อนถึงความสำคัญของภาคการส่งออกที่มีต่อภาวะเศรษฐกิจไทย อย่างไรก็ตาม วัฏจักรการส่งออกยังคงอยู่ภายใต้อิทธิพลของวัฏจักรธุรกิจที่อาจเปลี่ยนแปลงไปตามภาวะเศรษฐกิจ กล่าวคือ อาจอยู่ในช่วงฟื้นตัว ขยายตัว ชะลอตัว หรือหดตัวแตกต่างกันไปตามสถานการณ์ของสินค้าส่งออกแต่ละประเภท ดังนั้น การทราบถึงวัฏจักรของสินค้าส่งออกจะเป็นประโยชน์ในการปรับเปลี่ยนกลยุทธ์ทางธุรกิจ ตลอดจนสามารถนำไปใช้วางแผนนโยบายทั้งเชิงรุกและเชิงรับให้เหมาะสมกับสินค้าแต่ละประเภทต่อไป

วัฏจักรและจุดวกกลับของมูลค่าการส่งออกของประเทศไทย

สำนักงานนโยบายและยุทธศาสตร์การค้า ได้ทำการศึกษาวฏจักรส่งออกของไทย โดยใช้ข้อมูลตั้งแต่ปี 2549-2559 พบว่า ภาพรวมการส่งออกของไทยโดยเฉลี่ยหนึ่งวัฏจักรจะกินเวลาประมาณ 52 เดือน ช่วงขาขึ้น (Expansion Phase) จะมีระยะเวลาประมาณ 23 เดือน ขณะที่ช่วงขาลง (Recession Phase) จะมีระยะเวลาประมาณ 29 เดือน



สำหรับภาพรวมของการเกิดจุดวกกลับของการส่งออกสินค้าของไทย พบว่า มีความสอดคล้องกับเหตุการณ์สำคัญทางเศรษฐกิจ และภาวะการส่งออกที่เกิดขึ้นในอดีต ดังนี้

ภาวะการค้าในทศวรรษปี 2549 ภาวะเศรษฐกิจโลกชะลอตัวลงเนื่องจากสถานการณ์การก่อการร้าย และวิกฤติในภาคอสังหาริมทรัพย์ ส่งผลให้มูลค่าการส่งออกอยู่ในภาวะตกต่ำ อย่างไรก็ตาม ในปี 2550 ภาวะเศรษฐกิจโลกเริ่มฟื้นตัว ประกอบกับโครงสร้างตลาดส่งออกของประเทศไทยมีการกระจายตัวมากขึ้น โดยการพึ่งพิงตลาดส่งออกใหม่ ได้แก่ จีน เอเชีย และยุโรปตะวันออก ในสัดส่วนที่เพิ่มขึ้น ส่งผลต่อการขยายตัวของภาคส่งออก และทำให้มูลค่าการส่งออกของไทยขยายตัวอย่างต่อเนื่อง และเข้าสู่จุดสูงสุดในเดือนกรกฎาคม 2551



อย่างไรก็ตาม ในช่วงปลายปี 2551 ภาคการส่งออกได้กลับมาอยู่ในภาวะซบเซาอีกครั้ง เนื่องจากราคาน้ำมันดิบในตลาดโลกมีความผันผวนค่อนข้างมาก ประกอบกับการเกิดวิกฤตแฮมเบอร์เกอร์ (Hamburger Crisis) ของสหรัฐอเมริกาได้ส่งผลให้อุปสงค์ทั่วโลกชะลอตัว นำไปสู่การชะลอตัวของมูลค่าการส่งออกและลดลงต่ำสุดในเดือนเมษายน 2553

ทั้งนี้ สถานการณ์การส่งออกเริ่มมีทิศทางที่ดีขึ้นในช่วงกลางปี 2553 เนื่องจากเศรษฐกิจโลกเริ่มฟื้นตัว โดยเฉพาะเศรษฐกิจของประเทศคู่ค้าสำคัญในตลาดเอเชีย ประกอบกับการเปิดเขตการค้าเสรีอาเซียน (ASEAN Free Trade Area : AFTA) รวมทั้งนโยบายภาครัฐที่มีนโยบายสนับสนุนอย่างจริงจังในการนำร่องเปิดตลาดการค้าใหม่ๆ และการสนับสนุนการทำตลาดสินค้าในต่างประเทศ ส่งผลให้มูลค่าการส่งออกของไทยขยายตัวเข้าสู่จุดสูงสุดในเดือนมีนาคม 2554

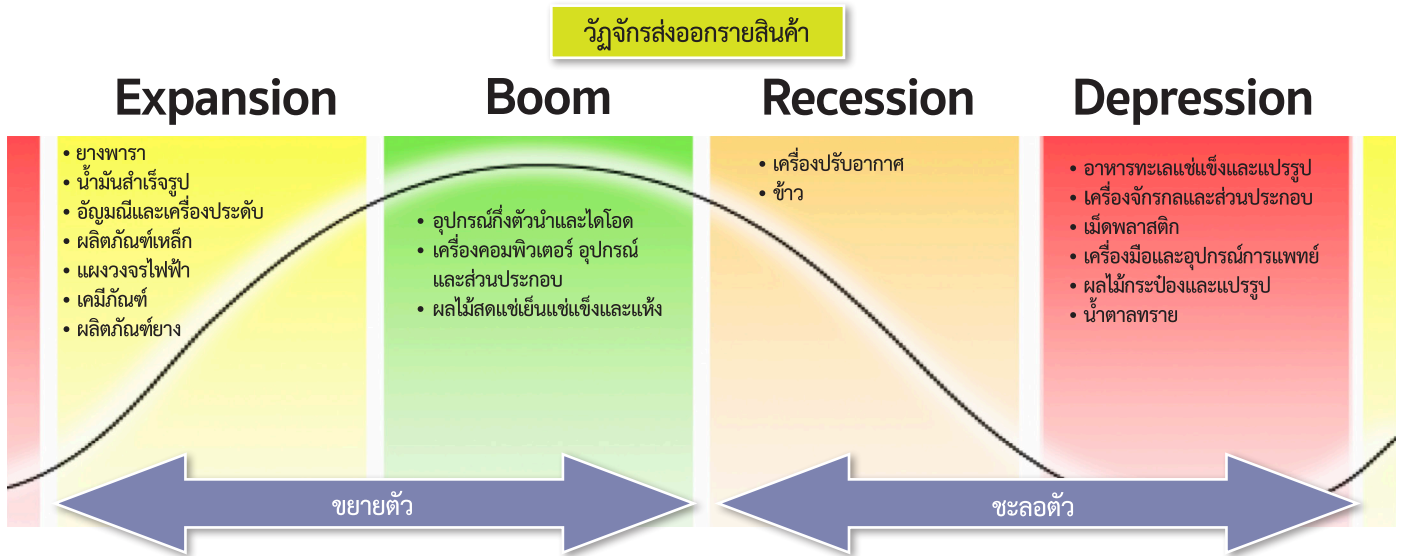
อย่างไรก็ตาม ในช่วงปลายปี 2554 มูลค่าการส่งออกของไทยลดลงอย่างมาก จากปัญหาหนี้สาธารณะในกลุ่มประเทศยูโรที่ยังไม่คลี่คลายและทวีความรุนแรงมากขึ้นในช่วงครึ่งปีหลัง ซึ่งเริ่มส่งผลให้เศรษฐกิจโลกชะลอตัวลง นอกจากนี้ เศรษฐกิจญี่ปุ่นหดตัวจากเหตุการณ์ภัยพิบัติ และประเทศไทยประสบกับมหาอุทกภัยครั้งรุนแรงที่สุดในรอบ 70 ปี จากสถานการณ์ดังกล่าวได้ส่งผลทางตรงให้การผลิตหยุดชะงัก และส่งผลทางอ้อมให้เกิดปัญหาขาดแคลนชิ้นส่วน (Supply Chain Disruption) ส่งผลให้มูลค่าการส่งออกเข้าสู่ช่วงชะลอตัว (recession Phase) อย่างยาวนาน

แม้ว่าเศรษฐกิจโลกในปี 2556 จะเริ่มปรับตัวดีขึ้นก็ตาม แต่ประเทศไทยกลับไม่ได้รับประโยชน์จากสถานการณ์ดังกล่าวมากนัก เนื่องจากภาคการส่งออก

ยังเผชิญกับข้อจำกัดด้านโครงสร้างการผลิตที่ไม่สามารถปรับเปลี่ยนการผลิตเพื่อตอบสนองต่อการเปลี่ยนแปลงเทคโนโลยีและความต้องการของตลาดโลกได้ นอกจากนี้ การหดตัวของราคาน้ำมันในช่วงปลายปี 2558 และต้นปี 2559 เนื่องจากภาวะอุปทานน้ำมันในตลาดได้ส่งผลให้มูลค่าการส่งออกน้ำมัน และสินค้าที่เกี่ยวข้องกับน้ำมันปรับลดอย่างมาก ทำให้มูลค่าการส่งออกในภาพรวมเข้าสู่จุดต่ำสุดในเดือนเมษายน 2559 ในขณะที่เดียวกันจากจุดต่ำสุดดังกล่าว ในอีกด้านหนึ่งคือการสิ้นสุดของการชะลอตัว หรืออาจกล่าวได้ว่าขณะนี้การส่งออกสินค้าของไทยเข้าสู่ช่วงการฟื้นตัว หรือเป็นจุดเริ่มของการขยายตัวอีกครั้ง โดยมีปัจจัยสนับสนุนสำคัญจากฟื้นตัวของเศรษฐกิจโลก ราคาน้ำมันที่กลับมาอยู่ในระดับที่มีเสถียรภาพ และราคาสินค้าโภคภัณฑ์ที่มีทิศทางขยายตัว

วัฏจักรการส่งออกรายสินค้า

การศึกษาวัฏจักรของสินค้าส่งออกสำคัญ เพื่อให้ทราบว่าสินค้าส่งออกใดอยู่ในช่วงเวลาไหน เพื่อให้สามารถอธิบายแนวโน้มของสินค้าส่งออก รวมทั้งสามารถเสนอแนะแนวทางที่เหมาะสมกับแต่ละช่วงวัฏจักรของสินค้าส่งออกได้ โดยมีผลการศึกษาดังนี้



• **สินค้าส่งออกที่อยู่ในช่วงขยายตัว (Expansion Phase)** ได้แก่ ยางพารา น้ำมันสำเร็จรูป อัญมณีและเครื่องประดับ ผลิตภัณฑ์เหล็ก แผงวงจรไฟฟ้า เคมีภัณฑ์ และผลิตภัณฑ์ยาง โดยในช่วงที่ผ่านมามีสินค้าส่งออกเหล่านี้ได้รับผลกระทบจากภาวะราคาน้ำมันและราคาสินค้าโภคภัณฑ์ในตลาดโลกที่อยู่ในระดับต่ำจากภาวะอุปทานที่ล้นตลาด และอุปสงค์ต่างประเทศที่ยังฟื้นตัวไม่เต็มที่ อย่างไรก็ตามแนวโน้มเศรษฐกิจโลกในปี 2560 ที่มีทิศทางที่ดีขึ้นประกอบกับการคงอัตราค่าเงินบาทที่อ่อนค่าของกลุ่ม OPEC ได้ส่งผลให้การส่งออกน้ำมันและสินค้าที่เกี่ยวข้องกับน้ำมัน รวมถึงสินค้าโภคภัณฑ์กลับมาอยู่ในช่วงขยายตัวอีกครั้ง ทั้งนี้การดำเนินกลยุทธ์ทางธุรกิจที่เหมาะสมในช่วงวัฏจักรนี้คือ การเร่งเพิ่มส่วนแบ่งตลาดเพื่อช่วงชิงความได้เปรียบในยามที่ตลาดกำลังอยู่ในช่วงเติบโต

• **สินค้าส่งออกที่อยู่ในช่วงรุ่งเรือง (Boom Phase)** ได้แก่ อุปกรณ์กังหันน้ำและไดโอด เครื่องคอมพิวเตอร์ อุปกรณ์และส่วนประกอบ ผลไม้สดแช่เย็นแช่แข็งและแห้ง โดยสินค้าเหล่านี้มีมูลค่าส่งออกเติบโตได้ดีจากอุปสงค์ในตลาดที่เพิ่มสูงขึ้นอย่างต่อเนื่อง ดังนั้นกลยุทธ์ในการดำเนินธุรกิจที่เหมาะสมคือ การรักษาส่วนแบ่งตลาด รวมถึงขยายตลาดออกไปให้มากขึ้น อย่างไรก็ตาม ธุรกิจส่งออกอุปกรณ์กังหันน้ำและไดโอด และเครื่องคอมพิวเตอร์ อุปกรณ์และส่วนประกอบ ส่วนใหญ่เป็นธุรกิจที่เกิดจากการลงทุนโดยตรงจากต่างประเทศ โดยใช้ประเทศไทยเป็นฐานการผลิตเพื่อการส่งออก จึงควรเร่งรัดการพัฒนาองค์ความรู้และบุคลากรในสายงานที่เกี่ยวข้องเพื่อให้สามารถพัฒนาได้ทัน (Catch Up) หรือรับช่วงต่อการผลิตในธุรกิจนี้ในอนาคต หากมีการย้ายฐานการผลิตออกไป

• **สินค้าส่งออกที่อยู่ในช่วงชะลอตัว (Recession Phase)** ได้แก่ เครื่องปรับอากาศ และข้าว สำหรับวัฏจักรช่วงนี้มูลค่าการส่งออกจะเริ่มขยายตัวต่ำลง เนื่องจากเป็นช่วงที่ตลาดมีการแข่งขันสูง ดังนั้นกลยุทธ์ในการดำเนินธุรกิจที่เหมาะสมคือ ต้องลดต้นทุนการผลิตและรักษาส่วนแบ่งตลาดไว้ โดยอาจนำเทคโนโลยีใหม่ๆ เข้ามาใช้ในการผลิตเพื่อลดต้นทุนรวมทั้งต้อง

เน้นการรักษาคุณภาพสินค้าที่มีลักษณะเฉพาะตัวและเป็นกลุ่มตลาดเฉพาะส่วนมากขึ้น

• สินค้าส่งออกที่อยู่ในช่วงตกต่ำ (Depression Phase) ได้แก่ อาหารทะเลแช่แข็งและแปรรูป เครื่องจักรกลและส่วนประกอบ เครื่องมือและอุปกรณ์การแพทย์ ผลไม้กระป๋องและแปรรูป และน้ำตาลทราย

วัฏจักรช่วงนี้มูลค่าการส่งออกจะลดลง เนื่องจากอุปสงค์ของประเทศคู่ค้าที่ลดลงเป็นหลัก ขณะที่ข้อจำกัดด้านโครงสร้างการผลิตที่ผู้ประกอบการไม่สามารถยกระดับเทคโนโลยีเพื่อรองรับการผลิตได้ก็เป็นอีกสาเหตุหนึ่ง ดังนั้นผู้ส่งออกต้องเร่งปรับตัว โดยปรับการผลิตให้มีประสิทธิภาพ ทดตลาดใหม่ รวมถึงพัฒนาช่องทางการตลาดให้ทันสมัย เพื่อให้ธุรกิจสามารถดำเนินต่อไปได้ พร้อมทั้งเตรียมรับมือกับโอกาสของวัฏจักรขาขึ้นในรอบใหม่ที่กำลังจะมาถึง

บทสรุป

ภาพรวมการส่งออกของไทยหลังจากปี 2554 มูลค่าการส่งออกของไทยได้เข้าสู่ช่วงชะลอตัว (Recession Phase) อย่างยาวนาน กินเวลากว่า 5 ปี ทั้งนี้ หากดูข้อมูลจากในอดีตจะเห็นได้ว่าการส่งออกมีช่วงระยะเวลาชะลอตัวสูงสุดเพียง 29 เดือนเท่านั้น หลังจากนั้นจะสามารถกลับมาฟื้นตัวได้อีกครั้งตามสถานการณ์ของเศรษฐกิจโลก และนโยบายขับเคลื่อนการส่งออกของภาครัฐ อย่างไรก็ตาม ภายใต้สถานการณ์เศรษฐกิจในปัจจุบันที่ไม่อาจขยายตัวได้ในระดับสูงเหมือนในอดีต หรืออาจเรียกได้ว่าเป็น New Normal ทำให้การขับเคลื่อนนโยบายเศรษฐกิจการค้าต่างๆ อาจไม่สามารถบรรลุผลได้ตามต้องการนัก ระบบเศรษฐกิจและการส่งออกจะไม่สามารถฟื้นตัวกลับมาสู่ภาวะปกติได้โดยมาตรการกระตุ้นแบบเดิม ผู้วางนโยบายจึงจำเป็นต้องติดตามสถานการณ์เศรษฐกิจการค้าอย่างใกล้ชิด พร้อมทั้งพิจารณาปรับการดำเนินงานให้สอดคล้องกับการเปลี่ยนแปลงของสภาพเศรษฐกิจระหว่างประเทศที่มีความผันผวนและเปราะบางเพิ่มขึ้นด้วย

นอกจากนี้ ผู้ส่งออกจำเป็นต้องนำนวัตกรรม และเทคโนโลยีใหม่ๆ มาปรับใช้กับธุรกิจเพื่อเป็นการลดต้นทุนในการผลิต เพิ่มมูลค่าให้กับสินค้า และพัฒนาผลิตภัณฑ์ใหม่ๆ เพื่อรักษาส่วนแบ่งตลาด รวมถึงขยายโอกาสทางธุรกิจให้สินค้าไทยเป็นที่ต้องการและสามารถแข่งขันกับประเทศคู่แข่งในตลาดโลกได้

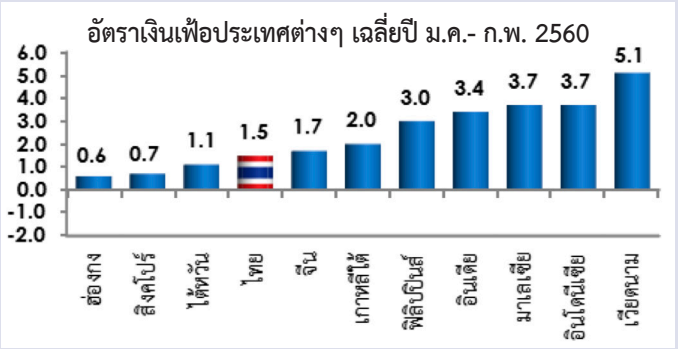
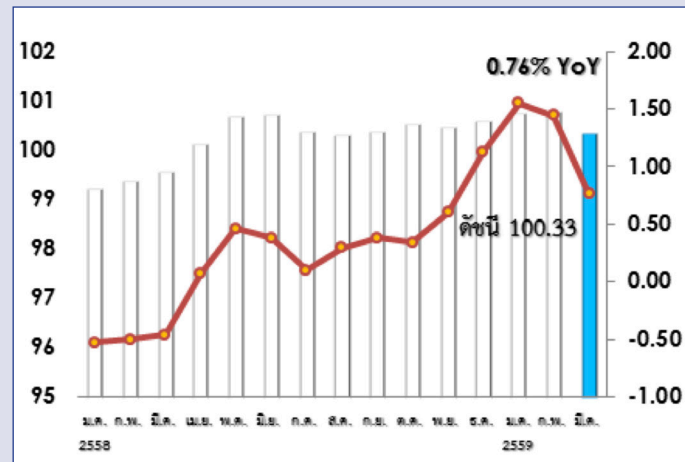
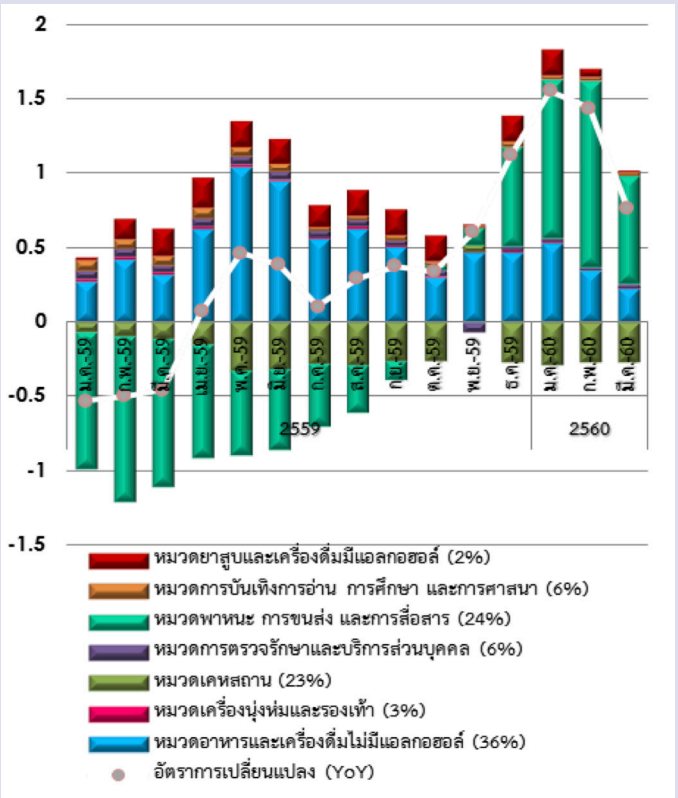


ภาพรวมเศรษฐกิจ

อุปสงค์ในประเทศ ปรับตัวดีขึ้นจากการใช้จ่ายภาคเอกชนขยายตัวดีสะท้อนจากการบริโภคและการลงทุนภาคเอกชน ด้านอุปทาน การผลิตภาคเกษตรสะท้อนจากดัชนีผลผลิตและราคาสินค้าเกษตรกรรมที่ขยายตัวได้ดี แม้ว่าผลผลิตอุตสาหกรรมลดลงเล็กน้อยในเดือนที่ผ่านมา อย่างไรก็ตาม เสถียรภาพของเศรษฐกิจไทยทั้งภายในและต่างประเทศอยู่ในเกณฑ์ดี อัตราเงินเฟ้อ อัตราการว่างงานและสัดส่วนหนี้สาธารณะต่อ GDP ที่อยู่ในระดับต่ำ ขณะที่ทุนสำรองระหว่างประเทศยังคงอยู่ในระดับสูงสะท้อนความมั่นคงและความสามารถในการรองรับความเสี่ยงจากความผันผวนของเศรษฐกิจโลกได้ดี

ดัชนีชี้วัดเศรษฐกิจที่สำคัญ

ดัชนีราคาผู้บริโภค (CPI)

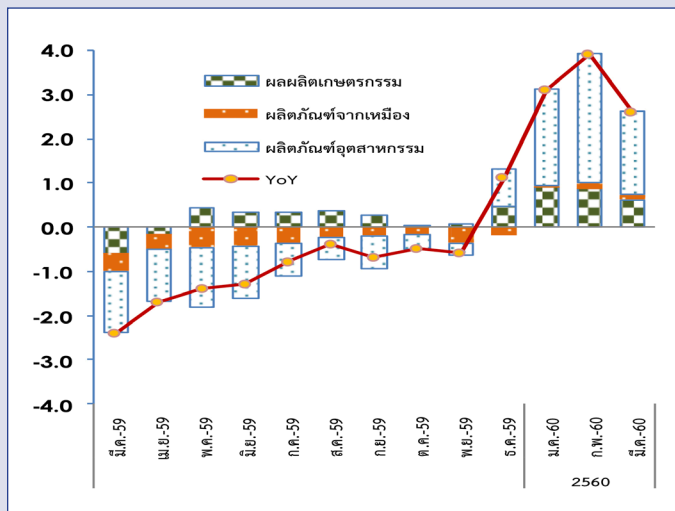
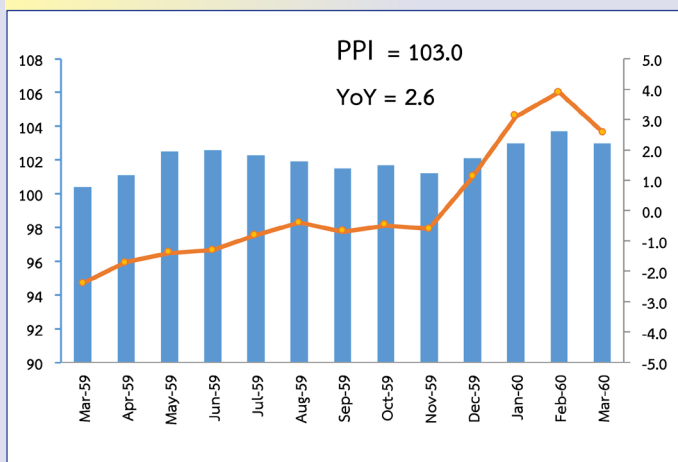


อัตราเงินเฟ้อทั่วไป เดือนมีนาคม ปี 2560 เท่ากับร้อยละ 0.76 ทิศทางการปรับลดของราคาน้ำมันดิบในตลาดโลกเป็นปัจจัยสำคัญที่ช่วยลดแรงกดดันเงินเฟ้อภายในประเทศ ประกอบกับราคาอาหารสดประเภทผักและผลไม้สดยังคงลดลงจากเดือนกุมภาพันธ์ สาเหตุมาจากอุปทานส่วนเกินของผักและผลไม้บางชนิดในช่วงฤดูกลาง อย่างไรก็ตาม กระทรวงพาณิชย์ประเมินว่าอัตราเงินเฟ้อ ในปี 2560 มีแนวโน้มขยายตัวและช่วยรักษาเสถียรภาพภายในประเทศ โดยมีช่วงประมาณการร้อยละ 1.5 – 2.2 ระดับราคาสินค้าและบริการ ในเดือนมีนาคม 2560 ลดลงจากเดือนก่อนหน้าที่อัตราร้อยละ 0.46 ผลจากน้ำมันเชื้อเพลิง ผักและผลไม้สด ไข่ไก่ ข้าวสารเจ้า ปลาและสัตว์น้ำ โดยมีภาวะความเคลื่อนไหวของราคาสินค้าดังนี้

- > **น้ำมันเชื้อเพลิง** ราคาลดลงร้อยละ 3.20 สำหรับราคาน้ำมันชายปลึกในประเทศทุกประเภท โดยมีการปรับลดลดราคาชายปลึกจำนวน 4 ครั้ง ในเดือนที่ผ่านมา
- > **ผักและผลไม้สด** ราคาลดลงร้อยละ 3.97 อาทิ มะเขือ กระเทียม ผักคะน้า ผักบุ้ง มะม่วง ฝรั่ง ส้มเขียวหวาน เนื่องจากสภาพอากาศเอื้ออำนวยต่อผลผลิต และเป็นฤดูกาลผลผลิตในบางชนิด
- > **ปลาและสัตว์น้ำ** ราคาลดลงร้อยละ 0.34 อาทิ ปลาทู ปลานิล ปลาช่อน และปลาแดง
- > **ไข่ไก่และเนื้อสุกร** ราคาลดลงร้อยละ 3.26 และร้อยละ 0.88 ตามลำดับ เนื่องจากมีปริมาณสะสมในท้องตลาดมาก ขณะที่ความต้องการบริโภคอ่อนตัวลง

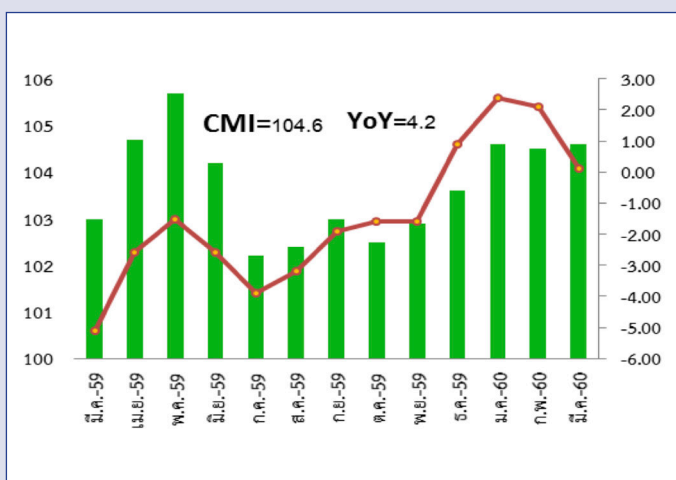
คาดการณ์อัตราเงินเฟ้อปี (ณ เม.ย. 2560)	
อัตราเงินเฟ้อทั่วไป 1.5 – 2.2 (YoY)	
GDP	3.0 – 4.0 (YoY)
Exchange Rate	35.5 – 37.5 Baht/USD
Dubai Oil	50 – 60 USD/Barrel

ดัชนีราคาผู้ผลิต (PPI)



ดัชนีราคาผู้ผลิตของประเทศ แบ่งตามกิจกรรมการผลิต (CPA : Classification of Products by Activity) เดือนมีนาคม 2560 (ปี2553 = 100) เท่ากับ 103.0 เทียบกับเดือนมีนาคม 2559 ปรับตัวสูงขึ้นร้อยละ 2.6 สาเหตุจากการสูงขึ้นของดัชนีราคาสินค้า หมวดผลิตภัณฑกรรม สูงขึ้นร้อยละ 5.3 จากกลุ่มสินค้าผลิตภัณฑกรรม สาขาปลาและสัตว์น้ำ หมวดผลิตภัณฑจากเหมือง สูงขึ้นร้อยละ 3.8 จากกลุ่มสินค้าลิกไนต์ ปิโตรเลียมและก๊าซธรรมชาติ แร่โลหะและแร่อื่นๆ หมวดผลิตภัณฑอุตสาหกรรม สูงขึ้นร้อยละ 2.2 จากกลุ่มสินค้าไม้และผลิตภัณฑจากไม้ ผลิตภัณฑปิโตรเลียม เคมีภัณฑ ผลิตภัณฑเคมี ผลิตภัณฑยางและพลาสติก เหล็กและผลิตภัณฑเหล็ก

ดัชนีราคาวัสดุก่อสร้าง (CMI)



ดัชนีราคาวัสดุก่อสร้าง เดือนมีนาคม 2560 เท่ากับ 104.6 เทียบกับเดือนมีนาคม 2559 สูงขึ้นร้อยละ 1.6 สาเหตุสำคัญจากการสูงขึ้นของดัชนีราคาสินค้า 4 หมวดสำคัญ ได้แก่ หมวดเหล็กและผลิตภัณฑเหล็ก หมวดไม้และผลิตภัณฑไม้ หมวดวัสดุก่อสร้าง และหมวดอุปกรณ์ไฟฟ้าและประปา ซึ่งสูงขึ้นร้อยละ 9.7, 3.8, 2.0 และ 1.7 ตามลำดับ

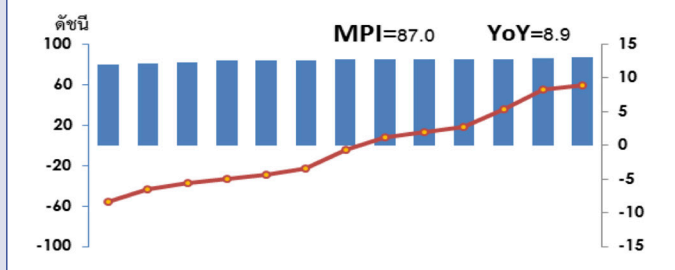
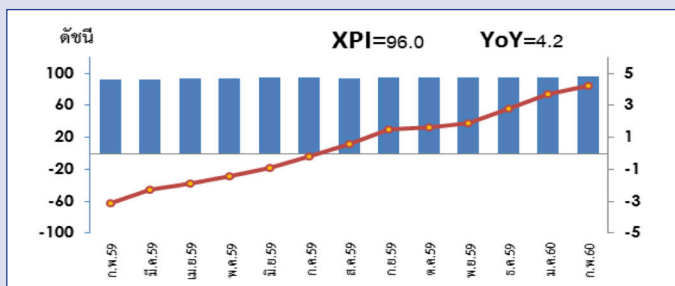
การเคลื่อนไหวของดัชนีราคาวัสดุก่อสร้าง เดือนมีนาคม 2560 เทียบกับเดือนที่ผ่านมา สูงขึ้นเล็กน้อย ร้อยละ 0.1 สาเหตุสำคัญจากการสูงขึ้นของดัชนีราคาหมวดไม้และผลิตภัณฑไม้ที่ปรับตัวสูงขึ้นเพียงหมวดเดียว เป็นผลจากไม้ที่นำเข้าจากประเทศลาวและมาเลเซียปรับราคาสูงขึ้น

ดัชนีราคาหมวดอื่นๆ มีทั้งลดลงและไม่เปลี่ยนแปลง โดยสอดคล้องกับภาวะการก่อสร้างที่ชะลอตัว เนื่องจากใกล้ช่วงวันหยุดเทศกาลสงกรานต์ โครงการก่อสร้างต่างชะลอการซื้อวัสดุเก็บในสต็อก ส่งผลให้การค้าวัสดุก่อสร้างค่อนข้างซบเซา

ดัชนีราคาส่งออก-นำเข้า (XPI-MPI)

ดัชนีราคาส่งออก เดือนกุมภาพันธ์ 2560 เทียบกับเดือนกุมภาพันธ์ 2559 สูงขึ้นร้อยละ 4.2 เป็นการปรับตัวสูงขึ้นต่อเนื่องทุกหมวดสินค้า ได้แก่ หมวดสินค้าแร่และเชื้อเพลิง สินค้าเกษตรกรรม สินค้าอุตสาหกรรม และสินค้าอุตสาหกรรมการเกษตร เนื่องจากสถานการณ์เศรษฐกิจและการค้าโลกปรับตัวดีขึ้น ส่งผลให้มีความต้องการจากตลาดต่างประเทศอย่างต่อเนื่อง

ดัชนีราคานำเข้า เดือนกุมภาพันธ์ 2560 เทียบกับเดือนกุมภาพันธ์ 2559 ปรับสูงขึ้นร้อยละ 8.9 โดยเป็นการปรับสูงขึ้นทุกหมวดสินค้า ได้แก่ หมวดสินค้าเชื้อเพลิง หมวดสินค้าวัตถุดิบและกึ่งสำเร็จรูป หมวดสินค้าทุน หมวดยานพาหนะและอุปกรณ์การขนส่ง และหมวดสินค้าอุปโภคบริโภค ทั้งนี้ราคาสินค้านำเข้าสำคัญที่ปรับสูงขึ้น อาทิ น้ำมันดิบ เหล็ก เหล็กกล้าและผลิตภัณฑ เนื่องจากปัญหาอุปทานส่วนเกินในตลาดโลกเริ่มคลี่คลาย



การค้าระหว่างประเทศของไทย : กุมภาพันธ์ 2560

การส่งออก

กุมภาพันธ์การส่งออกมีมูลค่า 18,469.6 ล้านดอลลาร์สหรัฐ หดตัวร้อยละ 2.8 เมื่อเทียบกับเดือนเดียวกันของปีก่อน (YoY) เนื่องจากเดือนกุมภาพันธ์ 2559 มีการส่งออกทองคำและสินค้าหมวดอากาศยานสูง ในขณะที่ปีนี้ไม่มีการส่งออกดังกล่าวจึงทำให้ตัวเลขการส่งออกเดือนกุมภาพันธ์ 2560 หดตัวร้อยละ 2.8 คิดเป็นมูลค่า 18,469.6 ล้านดอลลาร์สหรัฐ ทั้งสองรายการมีสัดส่วนรวมกันร้อยละ 13.5 ของมูลค่าการส่งออกเดือนกุมภาพันธ์ 2559 แต่หากหักมูลค่าการส่งออกของสินค้าทั้งสองรายการนี้ออกแล้ว พบว่าการส่งออกเดือนกุมภาพันธ์ 2560 จะขยายตัวถึงร้อยละ 8.5 สะท้อนถึงความสามารถในการแข่งขันและการปรับตัวในระดับดีของไทยตามสถานการณ์เศรษฐกิจโลก ซึ่งเป็นไปในทิศทางที่ฟื้นตัวของการส่งออกที่กระทรวงพาณิชย์ได้คาดการณ์ไว้ มูลค่าการส่งออกสินค้าเกษตรและอุตสาหกรรมเกษตรขยายตัวร้อยละ 13.9 (YoY) โดยการส่งออกสินค้าที่ขยายตัวดี ได้แก่ ยางพารา ขยายตัวร้อยละ 75.3 ผัก ผลไม้สด แช่แข็ง กระป๋องและแปรรูป ขยายตัวร้อยละ 23.3 กุ้งสดแช่แข็งและแปรรูป ขยายตัวร้อยละ 58.7 และข้าวขยายตัวร้อยละ 6.1 มูลค่าการส่งออกสินค้าอุตสาหกรรมหดตัวครั้งแรกในรอบ 2 เดือนที่ร้อยละ 5.9 (YoY) โดยสินค้าสำคัญที่หดตัวสูง ได้แก่ ทองคำ หดตัวร้อยละ 65.4 รถยนต์และส่วนประกอบหดตัวร้อยละ 6.6 ผลิตภัณฑ์เหล็กหดตัวร้อยละ 1.4 สำหรับสินค้าที่ยังคงขยายตัว ได้แก่ เคมีภัณฑ์ แผงวงจรไฟฟ้า อุปกรณ์และเครื่องประดับ ไม่รวมทองคำ น้ำมันสำเร็จรูป การส่งออกในตลาดสำคัญของไทยประมาณร้อยละ 46.8 ยังคงขยายตัวต่อเนื่องจากปี 2559 โดยเฉพาะการส่งออกไปยังตลาดสหรัฐฯ และสหภาพยุโรป (15) ยังคงขยายตัวร้อยละ 5.7 และ 5.4 ตามลำดับ อย่างไรก็ตามตลาดส่งออก ญี่ปุ่น อาเซียน 5 ทวีปออสเตรเลีย ตะวันออกกลาง และลาตินอเมริกา ยังคงหดตัว

การนำเข้า

เดือนกุมภาพันธ์ 2560 มีมูลค่า 16,859.6 ล้านดอลลาร์สหรัฐ ขยายตัวร้อยละ 20.4 เมื่อเทียบกับเดือนเดียวกันของปีที่ผ่านมา โดยเป็นการขยายตัวของน้ำมันดิบ (+82.6%) เคมีภัณฑ์ (+20.4%) และผลิตภัณฑ์โลหะ (+203.4%) ขณะที่เครื่องจักรไฟฟ้า (-10.2%) เครื่องจักรกล (-0.3%) และแหล่งนำเข้าสำคัญของไทย 5 อันดับแรก ได้แก่ จีน (-7.8%) ญี่ปุ่น (+4.8%) สหรัฐอเมริกา (+144.6%) มาเลเซีย (+23.2%) เกาหลีใต้ (+21.2%)

ดุลการค้า

เดือนกุมภาพันธ์ 2560 เกิดดุลการค้ามูลค่า 1,609.9 ล้านดอลลาร์สหรัฐ ขณะที่ภาพรวมดุลการค้า 2560 (ม.ค.-ก.พ.) เกิดดุลการค้ามูลค่า 2,435.9 ล้านดอลลาร์สหรัฐ

ราคาสินค้าส่งออก-นำเข้า

ดัชนีราคาสินค้าส่งออกเดือนกุมภาพันธ์ 2560 อยู่ที่ 96.0 (ปี 2555=100) สูงขึ้นร้อยละ 4.2 เมื่อเทียบกับเดือนเดียวกันของปีก่อน จากการเพิ่มขึ้นของดัชนีราคาส่งออกหมวดสินค้าเกษตรกรรม เพิ่มขึ้นร้อยละ 10.7 หมวดสินค้าอุตสาหกรรมเกษตร ขยายตัวร้อยละ 7.0 หมวดสินค้าอุตสาหกรรม เพิ่มขึ้นร้อยละ 1.3 และหมวดสินค้าแร่และเชื้อเพลิงเพิ่มขึ้นร้อยละ 43.0

การค้าระหว่างประเทศของไทย

	กุมภาพันธ์ 60		ม.ค.-ก.พ. 2560	
	มูลค่าล้านเหรียญ	(%YoY)	มูลค่าล้านเหรียญ	(%YoY)
ส่งออก	18,469.6	-2.8	35,568.8	2.5
นำเข้า	16,859.6	20.4	33,132.9	12.4
ดุลการค้า	1,609.9		2,435.9	

สินค้าและตลาดส่งออก 5 อันดับแรก เดือน ก.พ. 60

สินค้า	มูลค่า (ล้าน USD)	Δ (%YoY)	สัดส่วน (%)	ประเทศ	มูลค่า (ล้าน USD)	Δ (%YoY)	สัดส่วน (%)
รถยนต์และส่วนประกอบ	2,065	-6.6	11.2	จีน	2,279	31.1	12.3
อุปกรณ์และเครื่องประดับ	1,588	-42.3	8.6	สหรัฐอเมริกา	1,954	5.8	10.6
เครื่องคอมพิวเตอร์และส่วนประกอบ	1,331	1.2	7.2	ญี่ปุ่น	1,707	-22.6	9.2
ผลิตภัณฑ์ยาง	810	58.2	4.4	ฮ่องกง	1,351	10.7	7.3
เม็ดพลาสติก	649	2.5	3.5	เวียดนาม	812	35.0	4.4

สินค้าและแหล่งนำเข้า 5 อันดับแรก เดือน ก.พ. 60

สินค้า	มูลค่า (ล้าน USD)	Δ (%YoY)	สัดส่วน (%)	ประเทศ	มูลค่า (ล้าน USD)	Δ (%YoY)	สัดส่วน (%)
เครื่องจักรกลและส่วนประกอบ	1,443	-0.3	8.6	จีน	2,705	-7.8	16.0
น้ำมันดิบ	1,381	82.6	8.2	ญี่ปุ่น	2,513	4.8	14.9
เคมีภัณฑ์	1,152	20.4	6.8	สหรัฐอเมริกา	2,406	144.6	14.3
เครื่องจักรไฟฟ้าและส่วนประกอบ	1,143	-10.2	6.8	มาเลเซีย	947	23.2	5.6
ผลิตภัณฑ์โลหะ	887	203.4	5.3	เกาหลีใต้	615	21.2	3.7

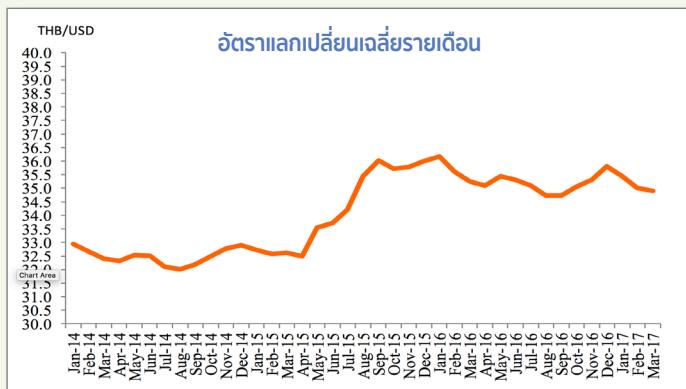
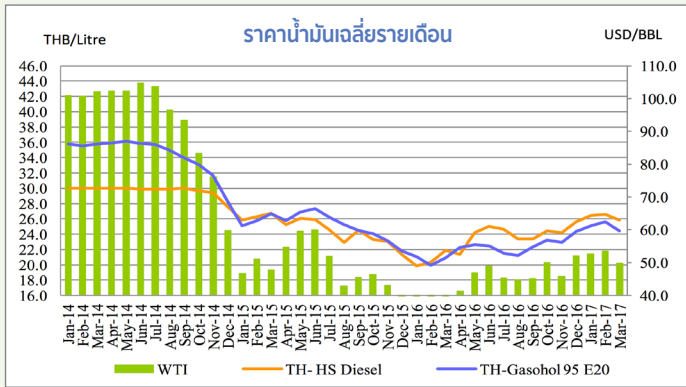
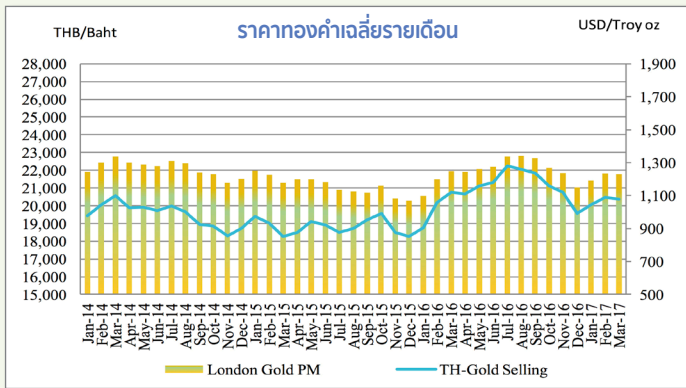
ดัชนีราคาส่งออก-นำเข้า

ดัชนีราคา	การเปลี่ยนแปลง (%MoM)			การเปลี่ยนแปลง (%YoY)	
	ธ.ค.59	ม.ค.60	ก.พ. 60	ก.พ. 60	ม.ค. - ก.พ. 60
ส่งออก	0.5	0.4	0.5	4.2	4.0
นำเข้า	0.6	1.3	0.7	8.9	8.5

หมายเหตุ มูลค่า : ล้านดอลลาร์สหรัฐ

ดัชนีราคาสินค้านำเข้าเดือนกุมภาพันธ์ 2560 อยู่ที่ 87.0 (ปี 2555=100) ขยายตัวร้อยละ 8.9 เมื่อเทียบกับเดือนเดียวกันของปีก่อน จากการเพิ่มขึ้นของดัชนีราคานำเข้าหมวดสินค้าเชื้อเพลิง เพิ่มขึ้นร้อยละ 52.5 สินค้าสินค้าวัตถุดิบและกึ่งสำเร็จรูป เพิ่มขึ้นร้อยละ 4.0 หมวดยานพาหนะและอุปกรณ์การขนส่งเพิ่มขึ้นร้อยละ 1.3 หมวดสินค้าทุน เพิ่มขึ้นร้อยละ 2.4 และหมวดสินค้าอุปโภคบริโภคเพิ่มขึ้นร้อยละ 0.8

สถานการณ์ราคาทองคำ ราคาน้ำมัน อัตราแลกเปลี่ยน และราคาสินค้าเกษตร : มีนาคม 2560



ราคาสินค้ารายเดือน

สินค้า	เดือน	ก.พ.60	มี.ค.60	%Δ(MOM)	ม.ค.-มี.ค. 59	ม.ค.-มี.ค. 60	%Δ(YOY)
ข้าว : (Baht/100Kg)							
ข้าวขาว 5% (ใหม่)		1,153.42	1,140.22	-1.14	1,207.33	1,161.55	-3.79
ข้าวหอมมะลิ 100% ชั้น 2		2,065.00	2,011.96	-2.57	2,307.99	2,060.32	-10.73
ยางพารา : (Baht/Kg)							
แผ่นรมควัน ชั้น 3 (f.o.b)		96.17	83.99	-12.67	46.97	90.65	93.02
ยางแท่ง STR20 (f.o.b)		83.53	73.82	-11.62	41.14	79.01	92.04
ทองคำ							
ลอนดอน PM (USD/Troy oz.)		1,234.36	1,231.09	-0.26	1,180.96	1,219.36	3.25
ไทย (THB/Baht)		20,465.22	20,364.81	-0.49	19,901.91	20,295.34	1.98
น้ำมันดิบ : (USD/BBL)							
WTI		53.43	49.73	-6.93	33.37	51.93	55.65
อัตราแลกเปลี่ยน							
THB/USD		35.02	34.90	-0.35	35.67	35.12	-1.56

ที่มา : CEIC

ราคาทองคำ

ราคาทองคำเดือนมีนาคมโดยเฉลี่ยอยู่ที่ 20,465.22 บาท ปรับตัวลดลง ร้อยละ 0.49 เมื่อเทียบกับเดือนก่อนหน้า ราคาทองคำปรับตัวลดลงจากการได้รับแรงกดดันจากกระแสคาดการณ์ที่ว่าธนาคารกลางสหรัฐฯ (เฟด) อาจจะมีปรับขึ้นอัตราดอกเบี้ยในการประชุมเดือนมีนาคม ทั้งนี้ ราคาทองคำปรับตัวลดลงไม่มากนักเนื่องจากมีปัจจัยบวกทองคำในฐานะเป็นสินทรัพย์ที่ปลอดภัย หลังรายงานข้อมูลตัวเลขเศรษฐกิจสหรัฐฯ ออกมาไม่ตึงนัก ขณะที่ราคาทองคำในประเทศปรับตัวลดลง ขณะเดียวกันเงินบาทยังคงแข็งค่า ซึ่งส่งผลกดดันต่อราคาทองคำในประเทศให้ราคาปรับตัวลดลงด้วย

ราคาน้ำมัน

ราคาน้ำมันดิบเดือนมีนาคมปรับตัวลดลง โดยราคาน้ำมันดิบ WTI เฉลี่ยอยู่ที่ 49.73 เหรียญสหรัฐต่อบาร์เรล ปรับตัวลดลงจากเดือนก่อนหน้าซึ่งอยู่ที่ 53.43 เหรียญสหรัฐต่อบาร์เรล ราคาน้ำมันดิบปรับลด จากความกังวลในเรื่องของอุปทานน้ำมันดิบในสหรัฐฯ เนื่องจากปริมาณการผลิตที่ปรับเพิ่มขึ้นส่งผลกดดันต่อราคาน้ำมันดิบ ปริมาณน้ำมันดิบที่ปรับเพิ่มขึ้นจากสหรัฐฯ อาจเป็นปัจจัยเสี่ยงที่ทำให้ผู้ผลิตทั้งในและนอกกลุ่มโอเปกตัดสินใจไม่ขยายระยะเวลาในการปรับลดกำลังการผลิต ซึ่งอาจส่งผลให้เกิดสงครามทางด้านราคาน้ำมันอีกครั้ง

อัตราแลกเปลี่ยน

ค่าเงินบาทเดือนมีนาคมโดยเฉลี่ยอยู่ที่ 34.90 บาทต่อเหรียญสหรัฐ แข็งค่าจากเดือนก่อนหน้า ค่าเงินบาทแข็งค่าขึ้นจากการอ่อนค่าลงของค่าเงินดอลลาร์สหรัฐ รวมถึงกระแสเงินทุนที่ไหลเข้ามาในภูมิภาคในช่วงนี้จากความต้องการลงทุนในสินทรัพย์เสี่ยงของนักลงทุน นอกจากนี้ นักลงทุนยังจับตามองผลการประชุมของธนาคารกลางสหรัฐฯ (เฟด) เกี่ยวกับการปรับขึ้นอัตราดอกเบี้ยนโยบาย ซึ่งถ้าหากเฟดไม่ปรับขึ้นอัตราดอกเบี้ยก็อาจส่งผลให้ค่าเงินบาทแข็งค่าขึ้นเล็กน้อย

สินค้านำเข้า

ข้าว ราคาขายส่งเฉลี่ยข้าวขาว 5% (ใหม่) และราคาขายส่งเฉลี่ยข้าวหอมมะลิ 100% ชั้น 2 (ใหม่) เดือนมีนาคม 2560 ปรับตัวลดลงจากเดือนกุมภาพันธ์ 2560 จากราคา 1,153.42 บาท/100 กิโลกรัม เป็น 1,140.22 บาท/100 กิโลกรัม และราคาขายส่งเฉลี่ยข้าวหอมมะลิ 100% ชั้น 2 (ใหม่) ปรับตัวลดลงจาก 2,065.00 บาท/100 กิโลกรัม เป็น 2,011.96 บาท/100 กิโลกรัม เนื่องจากผลผลิตข้าวที่ออกสู่ตลาดเพิ่มมากขึ้น ประกอบกับปริมาณและความต้องการข้าวของตลาดต่างประเทศปรับตัวลดลง ส่งผลต่อคำสั่งซื้อข้าวไทยจากต่างประเทศน้อยลง ทั้งนี้ กระทรวงพาณิชย์มีแนวทางในการช่วยเหลือเกษตรกรที่ขายข้าวได้ราคาต่ำโดยการดำเนินโครงการจัดตั้งตลาดกลางข้าวสารสู่มาตรฐานสากล เพื่อให้ไทยเป็นศูนย์กลางเชื่อมโยงการค้าข้าวสารของภูมิภาค รวมถึงตลาดโลก และส่งเสริมข้าวคุณภาพพิเศษจำหน่ายให้กว้างขวาง เพื่อให้เกษตรกรได้รับผลตอบแทนที่สูงขึ้น เป็นแหล่งข้อมูลการตลาดและราคากลางที่สามารถเชื่อมโยงการซื้อขายระหว่างเกษตรกร กลุ่มเกษตรกร ฯลฯ กับผู้ซื้อ

ยางพารา ราคาขายแผ่นรมควันชั้น 3 และราคาขายแท่ง STR 20 (ราคาเฉลี่ยท่าเรือกรุงเทพฯ และท่าเรือสงขลา) เดือนมีนาคม 2560 เฉลี่ยอยู่ที่ 83.99 บาท และ 73.82 บาท ตามลำดับ ราคาขายแผ่นรมควันชั้น 3 และราคาขายแท่ง STR 20 ลดลงจากเดือนกุมภาพันธ์ 2560 คิดเป็นร้อยละ 12.67 และ 11.62 ตามลำดับ โดยราคาขายปรับตัวลดลง เนื่องจากราคาน้ำมันดิบในตลาดโลกปรับตัวลดลง ส่งผลให้นักเก็งกำไรเทขายเพื่อหวังกำไรจากส่วนต่างของราคา รวมถึงความกังวลของนักลงทุนในการซื้อข้าว เนื่องจากผลการประชุมของธนาคารกลางสหรัฐฯ (เฟด) อาจจะมีปรับขึ้นอัตราดอกเบี้ย ขณะนี้ผู้ซื้อหรือผู้ประกอบการในประเทศยังคงระมัดระวังในการซื้อขายจากความวิตกกังวลเกี่ยวกับการระบายยางในสต็อกของภาครัฐที่ล่าช้า



ฟิลิปปินส์ยกเครื่องการท่องเที่ยวครั้งใหญ่ ภายใต้แผนพัฒนาการท่องเที่ยวแห่งชาติฟิลิปปินส์ (NTDP) จะมีการลงทุน 23 พันล้านดอลลาร์สหรัฐ ในโครงสร้างพื้นฐานเพื่อการท่องเที่ยวระหว่างปี 2560 ถึงปี 2565 เพื่อให้อุตสาหกรรมการท่องเที่ยวพัฒนาอย่างยั่งยืน มีความสามารถในการแข่งขันในภูมิภาค และขับเคลื่อนการเจริญเติบโต สังคมโดยรวม NTDP จะครอบคลุมเครือข่ายถนน สนามบิน ท่าเรือ รถไฟ พื้นที่โครงสร้างพื้นฐาน องค์การการท่องเที่ยว หน่วยขนส่ง ที่พัก และการจัดซื้อเครื่องบิน ทั้งนี้ จะมีการสร้างถนนยาว 2,620 กิโลเมตร ภาคการท่องเที่ยวเป็นส่วนใหญ่ที่สุดเป็นอันดับที่สามของจีดีพีฟิลิปปินส์ มีการจ้างงาน 5 ล้านตำแหน่ง หรือ 12.7% ของการจ้างงานทั้งหมดของประเทศในปี 2558 ธุรกิจก่อสร้าง โรงแรม อาหาร และการท่องเที่ยวคงต้องไปคู่คู่ทางการลงทุนในฟิลิปปินส์มากขึ้นแล้ว



เวียดนามเป็นตลาดขนาดใหญ่ มีประชากรกว่า 90 ล้านคน กวาร์้อยละ 60 อยู่ในวัยทำงาน (โครงสร้างอายุ : ประชากรที่มีอายุ 0-14 ปี มีสัดส่วนร้อยละ 22.6 อายุ 15-59 ปี ร้อยละ 66.7 และ อายุ 60 ปีขึ้นไป ร้อยละ 10.7) อัตราการรู้หนังสือของชาวเวียดนามสูงกว่าร้อยละ 90 จึงมีแรงงานคุณภาพจำนวนมาก มีทรัพยากรธรรมชาติอุดมสมบูรณ์ ทั้งสัตว์น้ำ น้ำมันดิบ ก๊าซธรรมชาติปิโตรเลียม และถ่านหินอยู่มาก รวมทั้งแร่ธาตุสำคัญ นอกจากนี้ เวียดนามยังเป็นแหล่งผลิตสินค้าเกษตรหลายรายการจนติดอันดับประเทศผู้ส่งออกสินค้าเกษตรรายใหญ่ของโลก อีกทั้งชาวเวียดนามมีกำลังซื้อมากขึ้นตามการขยายตัวทางเศรษฐกิจที่อัตราเฉลี่ยร้อยละ 6 ต่อปี ในส่วนการเป็นฐานการผลิตนั้น เวียดนามสามารถเป็น springboard สู่ตลาดโลก เนื่องจากมีการจัดทำ FTA กับตลาดหลัก เช่น รัสเซีย และเกาหลีใต้ เป็นต้น



ทิศทางนโยบายเศรษฐกิจของอินโดนีเซียในปี 2560 จะเป็นอย่างนั้น คงจะเป็นผลสืบเนื่องมาจาก Economic Package ของรัฐบาลที่ออกมาแล้ว 14 ฉบับในปีนี้ ซึ่งยังคงต้องมีการปรับเปลี่ยนกฎระเบียบต่างๆ ให้สอดคล้องและการปรับปรุงโครงสร้างเพื่อให้เกิดการเติบโตทางเศรษฐกิจอย่างยั่งยืน ได้แก่ การปรับปรุงโครงสร้างพื้นฐาน โดยเฉพาะการขนส่งทางทะเล/พัฒนาท่าเรือทั่วประเทศเพื่อให้ทุกเกาะสามารถพัฒนาเป็นฐานการผลิตเพื่อส่งออก การมุ่งเน้นการพัฒนาอุตสาหกรรม การใช้วัตถุดิบภายในประเทศและลดการพึ่งพาการนำเข้า การประสานงานกับภาคการเงินการส่งเสริมการลงทุนจากต่างประเทศ เป็นต้น ย้อนกลับมาดูประเทศไทยเรามีท่าเรือขนส่งทางทะเลน้อยมาก โดยเฉพาะฝั่งอันดามันที่ยังไม่มีท่าเรือเพื่อการขนส่ง ดังนั้นการพัฒนาท่าเทียบเรือปากบาราเป็นสิ่งจำเป็นที่ไม่อาจละเลยได้

