

# สถานการณ์เศรษฐกิจไทย

เมษายน - มิถุนายน 2562

อัตราการเจริญเติบโต  
ของเศรษฐกิจไทย

อัตราการเจริญเติบโต  
ของเศรษฐกิจไทย

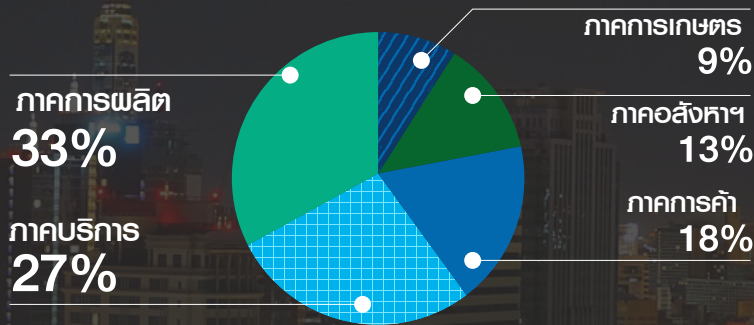
การใช้ช่วย การลงทุน  
ดอกเบี้ย มาตรการ  
อัตราแลกเปลี่ยน

ดัชนีความเชื่อมั่น  
และดัชนีราคา

ปัจจัยที่ส่งผลต่อ  
เศรษฐกิจไทย  
ไตรมาส 1 ปี 2562

การเติบโตของเศรษฐกิจไทย ไตรมาส 2/2562 ขยายตัวร้อยละ 2.3

## โครงสร้างระบบเศรษฐกิจไทย



## อัตราการเติบโตของเศรษฐกิจไทย (GDP Growth)

ไตรมาสที่ 2 ของปี 2562 ขยายตัวร้อยละ 2.3 ต่ำกว่าไตรมาสก่อนหน้า ซึ่งอยู่ที่ร้อยละ 2.8 ประมาณการเติบโตทั้งปี 2562 อยู่ที่ระหว่างร้อยละ 2.7 -3.2 ทั้งนี้ โครงสร้างเศรษฐกิจไทย แบ่งตามสัดส่วนผลิตภัณฑ์มวลรวมในประเทศเป็น 5 ด้าน ได้แก่ ภาคการผลิต คิดเป็นร้อยละ 33 ภาคบริการ ร้อยละ 27 ภาคการค้า ร้อยละ 18 ภาคอสังหาริมทรัพย์ ร้อยละ 13 และภาคเกษตร ร้อยละ 9



### ภาคเกษตร / อุตสาหกรรมเกษตร

ดัชนีผลผลิตสินค้าเกษตร ปรับตัวลดลงร้อยละ 1.1 ตามการลดลงของพืชเกษตรสำคัญจากปัญหาภัยแล้ง ในขณะที่ดัชนีราคาสินค้าเกษตรปรับตัวเพิ่มขึ้นร้อยละ 2.0 นับเป็นครั้งแรกในรอบ 9 ไตรมาส ตามการเพิ่มขึ้นของราคาสินค้าเกษตร อาทิ สุกร ยางพารา ผลไม้ และไก่เนื้อ ส่วนดัชนีราคาเกษตรที่ปรับตัวลดลง อาทิ ปาล์มน้ำมัน มันสำปะหลัง และข้าวโพดเลี้ยงสัตว์ส่งผลให้ในภาพรวม ดัชนีรายได้เกษตรกรเพิ่มขึ้นร้อยละ 0.4 เป็นการปรับตัวเพิ่มขึ้นติดต่อกันเป็นไตรมาสที่ 2



### ภาคอุตสาหกรรม

ไตรมาสที่ 2 ขยายตัวร้อยละ 1.1 จากร้อยละ 0.9 ในไตรมาสก่อนหน้า มาจากการขยายตัวของสาขาการทำเหมืองแร่ (ร้อยละ 6.8) และสาขาไฟฟ้า ก๊าซไอน้ำและระบบปรับอากาศ (ร้อยละ 7.3) ส่วนภาคการผลิตสินค้าอุตสาหกรรมลดลงร้อยละ 0.2 เป็นผลจากการลดลงของสินค้าเพื่อการส่งออกเป็นสำคัญ อัตราการใช้กำลังการผลิตเฉลี่ย อยู่ที่ร้อยละ 65.58 ลดจากร้อยละ 68.16 ในไตรมาสเดียวกันของปีก่อน ดัชนีผลผลิตอุตสาหกรรมสำคัญๆ ลดลง อาทิ การผลิตผลิตภัณฑ์ยาง (ลดลงร้อยละ 16.9) การผลิตน้ำตาล (ลดลงร้อยละ 24.8) และการผลิตเครื่องประดับเพชรพลอยแท้ (ลดลงร้อยละ 34.3) เป็นต้น สำหรับดัชนีผลผลิตอุตสาหกรรมที่เพิ่มขึ้น เช่น การผลิตเครื่องจักรอื่นๆ (ร้อยละ 13.9) และการผลิตน้ำมันปาล์ม (ร้อยละ 23.7)



### ภาคธุรกิจบริการ

ไตรมาสที่ 2 ของปี 2562 ขยายตัวร้อยละ 3.5 ลดจากร้อยละ 4.0 ในไตรมาสก่อนหน้า สาขาบริการที่ขยายตัว ได้แก่ สาขาศิลปะ ความบันเทิงและนันทนาการ ขยายตัวร้อยละ 10.4 สาขาข้อมูลข่าวสาร ขยายตัวร้อยละ 9.3 เป็นผลจากกิจกรรมไตรมาสแรก สาขาการขนส่งและขายปลีก ขยายตัวร้อยละ 5.9 ชะลอตัวลงจากไตรมาสก่อนหน้าที่ร้อยละ 6.8 จากการผลิตสินค้าในประเทศที่ลดลง ทั้งสินค้าเกษตรและอุตสาหกรรม สาขาก่อสร้าง ขยายตัวร้อยละ 3.4 ปรับตัวดีขึ้นจากร้อยละ 3.0 ในไตรมาสก่อนหน้า เป็นผลจากการก่อสร้างของภาครัฐที่เร่งตัวขึ้น สาขาที่พักแรมและบริการด้านอาหาร ขยายตัวร้อยละ 3.7 ลดจากร้อยละ 4.9 ในไตรมาสก่อนหน้า ส่วนหนึ่งมาจากการชะลอตัวของจำนวนนักท่องเที่ยวต่างประเทศ โดยเฉพาะนักท่องเที่ยวชาวจีน และสาขาการขนส่งและสถานที่เก็บสินค้า ขยายตัวร้อยละ 2.5 ชะลอตัวจากร้อยละ 3.5 ในไตรมาสก่อนหน้า ปัจจัยสำคัญมาจากปริมาณการขนส่งสินค้า ทั้งสินค้าเกษตรและอุตสาหกรรมที่ลดลงตามปริมาณการผลิต ประกอบกับการชะลอตัวลงของการขนส่งผู้โดยสาร จากจำนวนนักท่องเที่ยวที่ลดลง



TPSO  
Trade Policy and Strategy Office

สำนักงานนโยบายและยุทธศาสตร์การค้า  
กระทรวงพาณิชย์

<https://www.facebook.com/TPSO.MOC>

[@TPSO.Tradeinsights](https://www.linkedin.com/company/TPSO.Tradeinsights)

<https://www.tpsa.moc.go.th>

หน้า  
1

# การส่งออกไตรมาส 1/2562

## กัตตัวร้อยละ: 4.2

### การส่งออกสินค้า

ไตรมาสที่ 2 ปี 2562 หดตัวที่ร้อยละ 4.2 จากร้อยละ 4.0 ในไตรมาสก่อนหน้า สอดคล้องกับการชะลอตัวทางเศรษฐกิจของประเทศ คู่ค้า และการเพิ่มขึ้นของมาตรการกีดกันทางการค้า มูลค่าส่งออกสินค้าเกษตร ลดลงร้อยละ 4.9 จากการลดลงร้อยละ 2.1 จากไตรมาสก่อนหน้า มูลค่าส่งออกสินค้าอุตสาหกรรม ลดลงร้อยละ 5.4 ต่อเนื่องจากการลดลงร้อยละ 1.9 ในไตรมาสก่อนหน้า ทั้งนี้ ตลาดส่งออกที่ปรับตัวลดลง อาทิ จีน ญี่ปุ่น อาเซียน (9) สหภาพยุโรป (15) ออสเตรเลีย และตะวันออกกลาง (15) ขณะที่การส่งออกไปตลาดสหรัฐฯ ยังขยายตัวต่อเนื่อง ร้อยละ 3.3 ส่วนหนึ่งมาจากปัจจัยสนับสนุนจากการเบี่ยงเบนทางการค้าที่เกิดจากสงครามการค้าระหว่างสหรัฐฯ กับจีน



### การนำเข้าสินค้า

ลดลงร้อยละ 3.4 ต่อเนื่องจากการลดลงร้อยละ 2.9 ในไตรมาสก่อนหน้า สอดคล้องกับการลดลงของมูลค่าการส่งออกและการชะลอตัวลงของอุปสงค์ภายในประเทศ ทั้งนี้ ดุลการค้าของไทย ยังเกินดุลอยู่ที่ 5.7 พันล้าน สรอ. ต่ำกว่าไตรมาสก่อนหน้าที่อยู่ที่ 6.4 พันล้านดอลลาร์สหรัฐฯ และยังคงต่ำกว่าช่วงเดียวกันของปีก่อนที่อยู่ที่ 6.4 พันล้านดอลลาร์สหรัฐฯ

### การบริโภคในประเทศ

การบริโภคภาคเอกชน ขยายตัวร้อยละ 4.4 ชะลอตัวจากร้อยละ 4.9 ในไตรมาสก่อนหน้า โดยมีปัจจัยสนับสนุนจากการใช้จ่ายในกลุ่มสินค้าไม่คงทนและสินค้ากึ่งคงทนที่ขยายตัวในเกณฑ์ดี ร่วมกับโครงการบัตรสวัสดิการแห่งรัฐที่ช่วยเหลือผู้มีรายได้น้อยเพิ่มเติม และสินเชื่อเพื่อการบริโภคส่วนบุคคลของธนาคารพาณิชย์ยังคงขยายตัว คาดว่าทั้งปี 2562 จะขยายตัวร้อยละ 4.2

### การลงทุน

**การลงทุนของภาคเอกชน** ยังคงขยายตัวที่ร้อยละ 2.2 จากร้อยละ 4.4 ในไตรมาสก่อนหน้า ตามการเพิ่มขึ้นของการลงทุนเครื่องจักรและการก่อสร้าง **คาดว่าทั้งปี 2562 จะขยายตัวร้อยละ 3.7** | **การลงทุนของภาครัฐ** ขยายตัวที่ร้อยละ 1.4 ปรับตัวเพิ่มขึ้นจากการหดตัวที่ร้อยละ 0.1 ในไตรมาสแรก ตามการขยายตัวของการก่อสร้างภาครัฐ **คาดว่าทั้งปี 2562 จะขยายตัวอยู่ที่ร้อยละ 4.0** | **การลงทุนทางตรงของต่างชาติ (FDI)** ในช่วงหกเดือนแรก (ม.ค. - มิ.ย. 2562) เพิ่มขึ้น 147,169 ล้านบาท เพิ่มขึ้นถึงร้อยละ 109 เทียบกับช่วงเดียวกันของปีก่อน นักลงทุนจากต่างประเทศ 5 อันดับแรกที่มาลงทุนในไทย ได้แก่ ญี่ปุ่น จีน สวิตเซอร์แลนด์ สิงคโปร์ และเขตปกครองพิเศษฮ่องกง ทั้งนี้ จำนวนบริษัทญี่ปุ่นที่เข้ามาลงทุนทั้งแบบ FDI และ Joint Venture เพิ่มขึ้นจาก 2,100 บริษัท เป็น 2,600 บริษัท มีมูลค่าการลงทุนกว่า 70,000 ล้านบาท การสำรวจดัชนีความเชื่อมั่นนักลงทุนต่างชาติ ประจำปี 2562 โดย BOI พบว่านักลงทุนต่างชาติมีความมั่นใจศักยภาพของไทย คิดเป็นร้อยละ 97.3 ซึ่งกว่าร้อยละ 31.8 ยังมีแผนที่จะขยายการลงทุนในไทยเพิ่มขึ้น จากการได้รับสิทธิประโยชน์ด้านการลงทุน และการพัฒนาโครงสร้างพื้นฐานของไทยอย่างต่อเนื่อง

### อัตราการว่างงาน

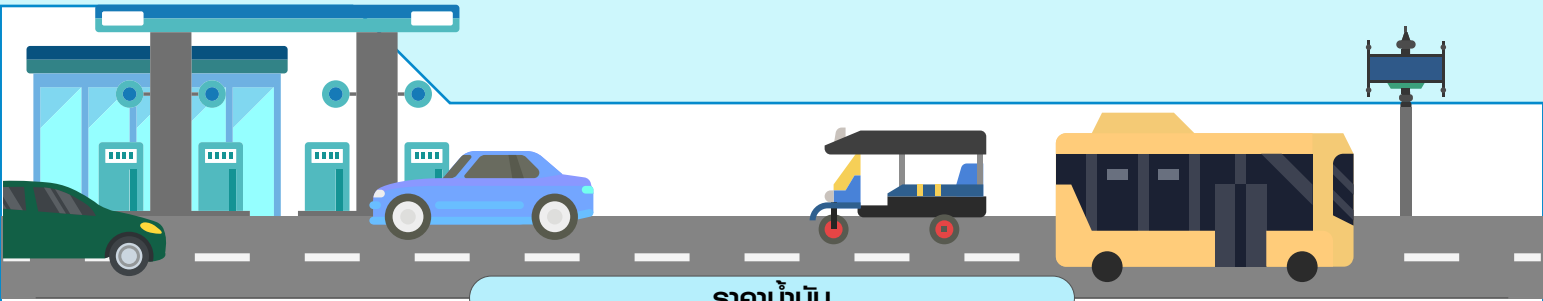
ในไตรมาส 2 ปี 2562 อยู่ที่ร้อยละ 1.0 ต่ำกว่าร้อยละ 1.1 เทียบกับช่วงเดียวกันของปีก่อน โดยมีผู้ว่างงานเฉลี่ยจำนวน 380,000 คน ผู้มีงานทำในภาคเกษตร (สัดส่วนร้อยละ 30.47) ลดลง ร้อยละ 4.0 ต่อเนื่องเป็นไตรมาสที่สอง สอดคล้องกับการลดลงของผลผลิตสินค้าเกษตรสำคัญบางรายการ ในขณะที่ผู้มีงานทำนอกภาคเกษตร (สัดส่วนร้อยละ 69.53) ขยายตัวร้อยละ 1.5 ต่อเนื่องเป็นไตรมาสที่สี่ แต่ชะลอตัวลงจากร้อยละ 3.2 ในไตรมาสแรก ตามการลดลงของผู้มีงานทำในสาขาก่อสร้าง สาขาการผลิตอุตสาหกรรม สาขาการขนส่ง ขยายปลีก และการซ่อมยานยนต์และจักรยานยนต์ ในขณะที่ผู้มีงานทำในสาขาที่พักแรมและบริการด้านอาหารกลับมาขยายตัว

### อัตราดอกเบี้ยนโยบาย

คณะกรรมการนโยบายการเงิน (กนง.) มีมติคงอัตราดอกเบี้ยนโยบายไว้ที่ร้อยละ 1.75 ต่อปี เนื่องจากประเมินว่าการดำเนินนโยบายการเงินในขณะนี้ อยู่ในระดับผ่อนคลายเป็นเพียงพอต่อการสนับสนุนการขยายตัวทางเศรษฐกิจของประเทศ และสอดคล้องกับกรอบเป้าหมายเงินเฟ้อ โดยอัตราดอกเบี้ยเงินฝาก ประจำ 12 เดือนเฉลี่ยของธนาคารพาณิชย์ขนาดใหญ่ ปรับตัวเพิ่มขึ้นร้อยละ 0.04 มาอยู่ที่ร้อยละ 1.46 ต่อปี ในขณะที่อัตราดอกเบี้ยเงินกู้ ทรงตัวอยู่ในระดับเดียวกันกับไตรมาสก่อนหน้าที่ร้อยละ 6.28 ต่อปี อย่างไรก็ตาม อัตราดอกเบี้ยที่แท้จริงปรับตัวเพิ่มขึ้น ตามการลดลงของอัตราเงินเฟ้อ สินเชื่อภาคเอกชนของสถาบันรับฝากเงินชะลอตัวลงเล็กน้อยตามการลดลงของสินเชื่อธุรกิจเงินสาขาการผลิต การเงินและประกันภัย ในขณะที่สินเชื่อครัวเรือนขยายตัวได้ต่อเนื่องจากการขยายตัวของสินเชื่อที่อยู่อาศัย

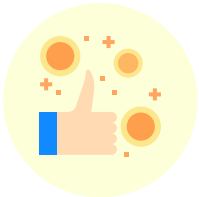
### อัตราแลกเปลี่ยน

ในไตรมาส 2 ของปี 2562 ค่าเงินบาทเฉลี่ยอยู่ที่ 31.59 บาทต่อดอลลาร์สหรัฐฯ แข็งค่าขึ้นจากค่าเฉลี่ยในไตรมาสก่อนหน้าร้อยละ 0.1 ในขณะที่ค่าเงินของประเทศส่วนใหญ่ในภูมิภาคอ่อนค่าลง สอดคล้องกับปัจจัยพื้นฐานทางเศรษฐกิจของไทยยังมีแนวโน้มอยู่ในเกณฑ์ดีเมื่อเทียบกับประเทศในภูมิภาคเดียวกัน นอกจากนี้ การที่ธนาคารกลางสหรัฐฯ เริ่มส่งสัญญาณผ่อนคลายนโยบายทางการเงิน ส่งผลให้ดอลลาร์สหรัฐฯอ่อนค่าลง และเงินบาทแข็งค่าขึ้น



## ราคาน้ำมัน

ราคาน้ำมันดิบในตลาดโลก (เฉลี่ย 4 ตลาด ได้แก่ ดูไบ เบรินท์ โอमान และเวสต์เท็กซัส) ไตรมาสที่ 2 ของปี 2562 เฉลี่ยอยู่ที่ 60.80 ดอลลาร์สหรัฐต่อบาร์เรล ลดลงร้อยละ 8.2 เมื่อเทียบกับช่วงเดียวกันของปีก่อน แต่ปรับตัวเพิ่มขึ้นร้อยละ 7.2 เมื่อเทียบกับไตรมาสก่อนหน้า ราคาน้ำมันดิบดูไบเฉลี่ยปี 2562 คาดว่าจะอยู่ในช่วง 59.0 – 69.0 ดอลลาร์สหรัฐต่อบาร์เรล ซึ่งต่ำกว่าค่าเฉลี่ย 69.3 ดอลลาร์สหรัฐต่อบาร์เรลในปี 2561 โดยมีผลจาก 2 ปัจจัยหลัก ได้แก่ 1 การขยายระยะเวลาการปรับลดการผลิตของกลุ่ม OPEC และ Non-OPEC และ 2 สถานการณ์ความไม่สงบในช่องแคบฮอร์มุซ



## ดัชนีความเชื่อมั่น

ดัชนีความเชื่อมั่นผู้บริโภค ที่จัดทำโดยสำนักงานนโยบายและยุทธศาสตร์การค้า (สนค.) กระทรวงพาณิชย์ ในไตรมาส 2 ปี 2562 พบว่ามีค่าปรับตัวลดลงเมื่อเทียบกับไตรมาสที่ผ่านมา เป็นผลมาจากความกังวลเกี่ยวกับเสถียรภาพทางการเมือง รวมทั้งปัจจัยภายนอกประเทศ เช่น ข้อพิพาททางการค้าระหว่างสหรัฐฯ - จีน ที่ยังคงยืดเยื้อ ส่งผลต่อความไม่มั่นใจในการลงทุนและกำลังซื้อในส่วนของผู้บริโภค



## ดัชนีราคา

สำหรับสถานการณ์ด้านราคาสินค้าในประเทศ สนค. ได้ประเมินสภาวะราคาสินค้าและบริการแต่ละเดือน ผ่านการจัดทำดัชนีราคาสินค้าและบริการ ประกอบด้วย 1 ดัชนีราคาผู้บริโภค หรืออัตราเงินเฟ้อ 2 ดัชนีราคาผู้ผลิต ซึ่งแสดงถึงระดับราคาสินค้าที่นำมาผลิตในภาคส่วนต่างๆ 3 ดัชนีราคาวัสดุก่อสร้าง และ 4 ดัชนีราคาสินค้านำเข้าส่งออก

อัตราเงินเฟ้อทั่วไป เฉลี่ยอยู่ที่ร้อยละ 1.08 เป็นการขยายตัวสูงขึ้นเมื่อเทียบกับไตรมาสที่ผ่านมา เป็นผลจากการสูงขึ้นของราคากลุ่มอาหารสด เช่น ข้าวสารเจ้า เนื้อสุกร ปลาและสัตว์น้ำ ไข่ และผักสด เป็นต้น รวมทั้ง กลุ่มอื่นๆ ที่มีอัตราค่าเช่าและพลังงาน ส่วนอัตราเงินเฟ้อพื้นฐาน มีค่าเฉลี่ยอยู่ที่ 0.54 เป็นการขยายตัวแบบชะลอตัวลงเมื่อเทียบกับไตรมาส ที่ผ่านมา ทั้งนี้ กระทรวงพาณิชย์ ได้ปรับลดคาดการณ์เงินเฟ้อปี 2562 โดยอยู่ระหว่าง 0.7 – 1.3 ปัจจัยสำคัญมาจากราคาน้ำมันเชื้อเพลิงที่ชะลอตัวลงต่อเนื่อง การแข็งค่าของเงินบาท และการที่เศรษฐกิจไทยมีแนวโน้มขยายตัวต่ำกว่าที่ประเมินไว้ อย่างไรก็ตาม อุปสงค์ในประเทศยังเป็นแรงขับเคลื่อนที่สำคัญของเศรษฐกิจไทย เห็นได้จากราคาสินค้าเกษตรสำคัญๆ รายได้เกษตรกร และอัตราค่าจ้างเฉลี่ย มีแนวโน้มดีขึ้น

**ดัชนีราคาผู้ผลิต ในไตรมาส 2 ปี 2562 ปรับตัวลดลงเฉลี่ยร้อยละ 0.1** เมื่อเทียบกับไตรมาสก่อนหน้า เป็นผลมาจากดัชนีราคาผลผลิตเกษตรกรรมปรับตัวเพิ่มขึ้น เนื่องจากราคาผลผลิตการเกษตร สัตว์มีชีวิตรวมและผลิตภัณฑ์ปรับตัวดีขึ้น ในขณะที่ดัชนีราคาหมวดผลิตภัณฑ์อุตสาหกรรมปรับตัวลดลง เนื่องจากราคาผลิตภัณฑ์ปิโตรเลียม และเคมีภัณฑ์ปรับตัวลดลง ส่วนดัชนีราคาผลิตภัณฑ์จากเหมืองปรับตัวเพิ่มขึ้น แต่ชะลอตัวลงจากไตรมาสที่ผ่านมา ตามการชะลอตัวลงของราคาลิกไนต์ ปิโตรเลียม และก๊าซธรรมชาติ

**ดัชนีราคาวัสดุก่อสร้าง ในไตรมาส 2 ปี 2562 ปรับตัวเพิ่มขึ้นเฉลี่ยร้อยละ 0.0** เป็นการปรับตัวเพิ่มขึ้นเมื่อเทียบกับไตรมาสที่ผ่านมา ปัจจัยสำคัญมาจากการปรับตัวเพิ่มขึ้นจากหมวดดัชนีราคาหมวดไม้และผลิตภัณฑ์ไม้ หมวดเหล็กและผลิตภัณฑ์เหล็ก หมวดวัสดุคุณภาพดี หมวดอุปกรณ์ไฟฟ้าและประปา เป็นต้น ทั้งนี้ สถานการณ์ก่อสร้างในปี 2562 ยังขยายตัวอย่างต่อเนื่อง จากการดำเนินการสานต่อนโยบายการลงทุนของรัฐบาล การสร้างความเชื่อมั่นให้กับภาคเอกชน รวมทั้งความก้าวหน้าของโครงการในและนอกพื้นที่ EEC ส่งผลให้ราคาวัสดุก่อสร้างในปี 2562 มีแนวโน้มขยายตัวต่อเนื่อง ยกเว้นสินค้าในกลุ่มเหล็กและผลิตภัณฑ์เหล็กที่มีความผันผวนตามตลาดโลก

**ดัชนีราคาสินค้านำเข้า ไตรมาส 2 ปี 2562 ปรับตัวลดลงเฉลี่ยร้อยละ 0.1** ชะลอตัวลงจากไตรมาสที่ผ่านมา เป็นผลจากการลดลงในหมวดสินค้าวัตถุดิบและกึ่งสำเร็จรูป ทั้งนี้ แนวโน้มดัชนีราคาสินค้านำเข้าในช่วงครึ่งปีหลังของปี 2562 คาดว่า จะได้รับผลกระทบจากการชะลอตัวของเศรษฐกิจไทย และผลกระทบจากปัญหาสงครามการค้าระหว่างสหรัฐฯ - จีน ที่ยังยืดเยื้อ ทำให้อาจส่งผลกระทบต่ออุปสงค์ของสินค้าต่างๆ ในตลาด และระดับราคาสินค้านำเข้ามายังไทย นอกจากนี้ ความผันผวนของราคาน้ำมันดิบ ยังเป็นแรงกดดันหลักที่ส่งผลกระทบต่อราคาสินค้านำเข้าของไทย อย่างไรก็ตาม การแข็งค่าของเงินบาทที่มีแนวโน้มเพิ่มขึ้นอย่างต่อเนื่อง ส่งผลดีต่อต้นทุนการนำเข้าสินค้าของผู้ประกอบการไทย

**ดัชนีราคาสินค้าส่งออก ไตรมาส 2 ปี 2562 ปรับตัวเพิ่มขึ้นเฉลี่ยร้อยละ 0.2** ซึ่งชะลอตัวลงจากไตรมาสที่ผ่านมา โดยหมวดสินค้าที่มีการขยายตัวลดลง ได้แก่ หมวดสินค้าวัตถุดิบและกึ่งสำเร็จรูป ส่วนหมวดสินค้าเชื้อเพลิงปรับตัวสูงขึ้นเมื่อเทียบกับไตรมาสที่ผ่านมา ทั้งนี้ แนวโน้มดัชนีราคาส่งออกในครึ่งปีหลังของปี 2562 คาดว่า จะต้องเผชิญกับปัจจัยเสี่ยงภายนอกที่ไม่อาจหลีกเลี่ยงได้ เช่น การชะลอตัวของเศรษฐกิจโลก ปัจจัยหนึ่งมาจากปัญหาสงครามการค้าระหว่างสหรัฐฯ และจีน รวมทั้ง พื้นฐานทางเศรษฐกิจ ในหลายประเทศที่ชะลอตัว โดยเฉพาะการชะลอตัวของเศรษฐกิจจีน มาตรการกีดกันทางการค้าจากต่างประเทศ ความผันผวนของราคาน้ำมันและอัตราแลกเปลี่ยน และความไม่แน่นอนจากปัญหา Brexit นอกจากนี้ สินค้าเกษตรบางรายการที่ราคายังอยู่ในระดับต่ำจากปัญหาอุปทานล้นตลาดและการแข่งขันที่รุนแรงจากประเทศคู่แข่ง ได้แก่ ข้าว น้ำตาลทราย ไก่สดและกึ่งสด แซ่เหียนแซ่แข็ง เป็นต้น ปัจจัยเหล่านี้ ล้วนอาจเป็นปัจจัยสำคัญที่กดดัน ต่อทิศทางราคาส่งออกของไทยได้

# ปัจจัยสำคัญที่มีผลต่อ เศรษฐกิจไทยในปี 2562

## การขยายตัวในเกณฑ์ดีของอุปสงค์ในประเทศ ทั้งในด้านการใช้จ่ายภาคครัวเรือน และ การลงทุนภาคเอกชน



อย่างไรก็ดี จากการที่สัดส่วนหนี้ต่อ GDP ของไทยยังอยู่ในระดับสูง ประกอบกับธนาคารพาณิชย์เข้มงวดเงื่อนไขในการปล่อยสินเชื่อ ทั้งสินเชื่อภาคการบริโภคและสินเชื่อภาคการลงทุนในอสังหาริมทรัพย์ จึงคาดว่านโยบายเพื่อกระตุ้นการบริโภคจะช่วยให้เศรษฐกิจขยายตัวได้ไม่มากนัก นอกจากนี้ อัตราเงินเฟ้อในประเทศแม้ว่าจะยังอยู่ในกรอบเป้าหมายแต่ก็ยังไม่อยู่ในระดับที่จูงใจให้นักลงทุนเข้ามาลงทุนในประเทศ สะท้อนได้จากการนำเข้าเครื่องจักรและวัตถุดิบการผลิตที่หดตัวต่อเนื่อง 5 เดือนติดต่อกัน (เม.ย. – ส.ค. 62)

## แนวโน้มการปรับตัวดีขึ้นของการส่งออกในช่วงครึ่งปีหลัง



ตามการปรับตัวของภาคธุรกิจส่งออกและภาคการผลิตต่อมาตรการกีดกันทางการค้าที่คาดว่าจะชัดเจนมากขึ้น ทั้งนี้ การเบี่ยงเบนทางการค้าอันเนื่องมาจากสงครามการค้า ทำให้สินค้าหลายอย่างของไทยได้รับอานิสงส์ไปด้วย อาทิ การส่งออกเครื่องคอมพิวเตอร์ อาร์ดีดีสกีไดรฟ์ และยางรถยนต์ไปยังสหรัฐฯ รวมทั้งการส่งออกผักและผลไม้ไปยังจีน อย่างไรก็ตาม แม้ว่าการส่งออกเหล่านี้จะยังไม่เพียงพอที่จะชดเชยการลดลงของการส่งออก แต่เชื่อว่าจะทำให้เกิดผลประโยชน์ใหม่ๆ ในห่วงโซ่การผลิตของไทยซึ่งจะทำให้เกิดความหลากหลายในมิติของการส่งออกสินค้าของไทยไปตลาดโลกมากยิ่งขึ้น

## การท่องเที่ยว



โดยเฉพาะการจัดกิจกรรมกระตุ้นการท่องเที่ยว การส่งเสริมการขายในตลาดนักท่องเที่ยวระยะไกล และมีรายได้สูง และการรณรงค์ให้นักท่องเที่ยวชาวไทยท่องเที่ยวในประเทศมากขึ้น โดยรัฐบาลมีนโยบายสนับสนุนด้วยการแจกเงินให้กับผู้ลงทะเบียนท่องเที่ยวในพื้นที่ที่ไม่ใช่ภูมิลำเนา ซึ่งนอกจากจะช่วยในด้านการท่องเที่ยวแล้ว ยังช่วยกระตุ้นการบริโภคในประเทศอีกทางหนึ่งด้วย