

สถานการณ์เศรษฐกิจไทย

มกราคม - มีนาคม 2562

อัตราการเจริญเติบโต
ของเศรษฐกิจไทย

อัตราการเจริญเติบโต
ของเศรษฐกิจไทย

1

การใช้ช่วย การลงทุน
ดอกเบี้ย นโยบาย และ
อัตราแลกเปลี่ยน

2

ดัชนีความเชื่อมั่น
และดัชนีราคา

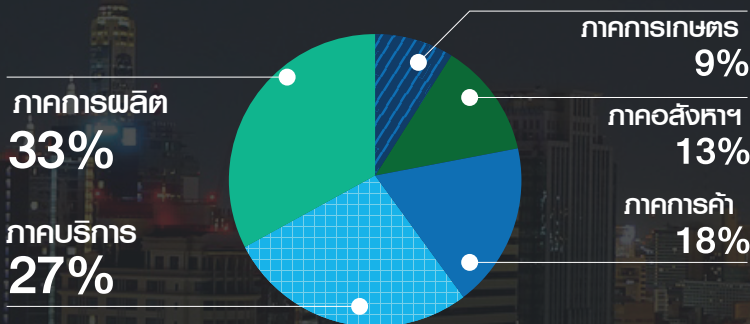
3

ปัจจัยที่ส่งผลต่อ
เศรษฐกิจไทย
ไตรมาส 1 ปี 2562

4

การเติบโตของเศรษฐกิจไทย ไตรมาส 1/2562 อยู่ที่ร้อยละ 2.8

โครงสร้างระบบเศรษฐกิจไทย



อัตราการเติบโตของเศรษฐกิจไทย (GDP Growth)

ไตรมาสที่ 1 ของปี 2562 ขยายตัวร้อยละ 2.8 ต่ำกว่าไตรมาสก่อนหน้า ซึ่งอยู่ที่ร้อยละ 3.6 ประมาณการเติบโตทั้งปี 2562 อยู่ที่ระหว่างร้อยละ 3.3-3.8 ทั้งนี้ โครงสร้างเศรษฐกิจไทย แบ่งตามสัดส่วนผลิตภัณฑ์มวลรวมในประเทศเป็น 5 ด้าน ได้แก่ ภาคการผลิต คิดเป็นร้อยละ 33 ภาคบริการ ร้อยละ 27 ภาคการค้า ร้อยละ 18 ภาคอสังหาริมทรัพย์ ร้อยละ 13 และภาคเกษตร ร้อยละ 9 ภาคอสังหาริมทรัพย์ ร้อยละ 13 และภาคเกษตร ร้อยละ 9



ภาคเกษตร / อุตสาหกรรมเกษตร

ขยายตัวตามการเพิ่มขึ้นของผลผลิตสินค้าเกษตรสำคัญ โดยดัชนีผลผลิตสินค้าเกษตรขยายตัวที่ร้อยละ 0.4 จากข้าวเปลือก (+6.6%) ข้าวโพดเลี้ยงสัตว์ (+21.5%) ผลไม้ (+3.5%) เป็นต้น อย่างไรก็ตาม ดัชนีราคาสินค้าเกษตรปรับตัวลดลงร้อยละ 0.7 ตามการลดลงของราคาสินค้าเกษตรสำคัญ อาทิ อ้อย ปาล์มน้ำมัน และยางพารา ส่วนสินค้าเกษตรที่มีราคาสูงขึ้น เช่น สุกร ข้าวเปลือก ไข่ไก่ ไข่เนื้อ เป็นต้น ทั้งนี้ ดัชนีรายได้เกษตรกร ลดลงที่ร้อยละ 0.3



ภาคอุตสาหกรรม

ภาคการผลิตขยายตัวร้อยละ 0.6 ชะลอตัวจากร้อยละ 3.5 ในไตรมาสก่อนหน้า ตามการส่งออกสินค้าอุตสาหกรรมที่ลดลง โดยดัชนีผลผลิตอุตสาหกรรมเพื่อการส่งออก ลดลงร้อยละ 4.4 ดัชนีผลผลิตอุตสาหกรรมเพื่อการบริโภคในประเทศ ลดลงร้อยละ 1.0 ขณะที่อัตราการใช้จ่ายกำลังการผลิตเฉลี่ยอยู่ที่ร้อยละ 71.3 ลดจากร้อยละ 72.9 ในไตรมาสก่อนหน้า โดยสินค้าที่มีดัชนีผลผลิตอุตสาหกรรมเพิ่มขึ้น ได้แก่ ยานยนต์ (+4.6%) ผลิตภัณฑ์ปิโตรเลียม (+2.2%) เครื่องจักร (+5.4%) ส่วนสินค้าที่มีดัชนีผลผลิตอุตสาหกรรมลดลง ได้แก่ คอมพิวเตอร์ (-15.2%) เหล็กกล้า และผลิตภัณฑ์ (-11.3%) และผลิตภัณฑ์ยาง (-6.5%) เป็นต้น



ภาคธุรกิจบริการ

ภาคธุรกิจบริการ ไตรมาสที่ 1 ของปี 2562 สาขาบริการที่ขยายตัว ได้แก่ สาขาที่พักแรมและบริการด้านอาหาร ขยายตัวร้อยละ 4.9 จากจำนวนนักท่องเที่ยว และรายรับจากการท่องเที่ยวที่เพิ่มขึ้น สาขาการขนส่ง ขยายปลีก การขอยานยนต์และจักรยานยนต์ ชะลอตัวลงตามการใช้จ่ายภาคครัวเรือนที่ลดลง โดยขยายตัวอยู่ที่ 6.8 ลดลงจากร้อยละ 7.5 ในไตรมาสก่อนหน้า สาขาการขนส่งและสถานที่เก็บสินค้า ชะลอตัวลงที่ร้อยละ 3.4 จากร้อยละ 5.4 ในไตรมาสก่อนหน้า โดยการชะลอตัวมาจากการขนส่งทางบกและทางอากาศ ส่วนบริการที่เก็บสินค้า บริการประกันภัย และรับส่งเอกสาร ขยายตัวเพิ่มขึ้น สาขาไฟฟ้า ก๊าซ และระบบปรับอากาศ ขยายตัวเร่งขึ้นที่ร้อยละ 5.4 จากร้อยละ 5.0 ในไตรมาสก่อนหน้า จากความต้องการใช้ไฟฟ้าที่เพิ่มมากขึ้นตามอุณหภูมิที่สูงขึ้น สาขาการก่อสร้าง ชะลอตัวลงที่ร้อยละ 3.0 จากร้อยละ 3.4 ในไตรมาสก่อนหน้า ดยลดลงจากการก่อสร้างภาคเอกชน แต่ยังเพิ่มขึ้นจากการก่อสร้างภาครัฐ



TPSO
Trade Policy and Strategy Office

สำนักงานนโยบายและยุทธศาสตร์การค้า
กระทรวงพาณิชย์

<https://www.facebook.com/TPSO.MOC>

[@TPSO.Tradeinsights](https://www.linkedin.com/company/TPSO.Tradeinsights)

<https://www.tpsoc.moc.go.th>

หน้า
1

การส่งออกไตรมาส 1/2562

หดตัวร้อยละ 1.6

การส่งออกสินค้า

ไตรมาสที่ 1 ปี 2562 หดตัวที่ร้อยละ 1.6 จากร้อยละ 2.0 ในไตรมาสก่อนหน้า แบ่งเป็นการหดตัวของสินค้าเกษตร ร้อยละ 20 อาทิ ข้าว (-10.1%) ยางพารา (-8.9%) มันสำปะหลัง (-14.2%) และน้ำตาลทราย (-16.5%) และการหดตัวของสินค้าอุตสาหกรรมที่ร้อยละ 1.5 เช่น แผงวงจรไฟฟ้า (-10.7%) เครื่องจักรและอุปกรณ์ (-2.9%) และรถยนต์นั่ง (-8.4%) ส่วนสินค้าที่ยังขยายตัวได้ดี ได้แก่ รถกระบะและรถบรรทุก (+6.8%) และผลิตภัณฑ์ยาง (+4.8%) หากพิจารณารายตลาด พบว่า ตลาดสำคัญ อาทิ จีน ญี่ปุ่น สหภาพยุโรป (15) อาเซียน (5) เป็นต้น ปรับตัวลดลง ในขณะที่ตลาดสหรัฐฯ และกลุ่มประเทศ CLMV ขยายตัว



การนำเข้าสินค้า

การนำเข้าสินค้า ปรับตัวลดลง ตามปริมาณการนำเข้าที่ลดลงร้อยละ 3.0 มาจากการลดลงของปริมาณการนำเข้าสินค้าทุนและวัตถุดิบ สินค้าชิ้นกลาง และสินค้าอุปโภคบริโภค ร้อยละ 9.0 ร้อยละ 0.4 และร้อยละ 1.4 ตามลำดับ ทั้งนี้ส่งผลให้ดุลการค้าเกินดุลอยู่ที่ 6.8 พันล้านดอลลาร์สหรัฐฯ สูงกว่าไตรมาสก่อนหน้า ซึ่งอยู่ที่ 4.4 พันล้านดอลลาร์สหรัฐฯ



การบริโภคในประเทศ

การบริโภคภาคเอกชน ขยายตัวร้อยละ 4.6 ชะลอตัวจากร้อยละ 5.4 ในไตรมาสก่อนหน้า โดยมีปัจจัยสนับสนุนจากรายได้และการจ้างงานที่ขยายตัวต่อเนื่อง อัตราเงินเฟ้อที่อยู่ในระดับต่ำ การมีมาตรการดูแลผู้มีรายได้น้อยของภาครัฐ และการปรับตัวเพิ่มขึ้นของความเชื่อมั่นผู้บริโภค คาดว่าทั้งปี 2562 จะขยายตัวร้อยละ 4.2

การลงทุน

การลงทุนของภาคเอกชน ยังคงขยายตัวที่ร้อยละ 4.4 จากร้อยละ 5.5 ในไตรมาสก่อนหน้า ตามการเพิ่มขึ้นของการลงทุนเครื่องจักรและการก่อสร้าง คาดว่าทั้งปี 2562 จะขยายตัวร้อยละ 4.5 | **การลงทุนของภาครัฐ** หดตัวที่ร้อยละ 0.1 เท่ากับไตรมาสก่อนหน้า เนื่องจากการลงทุนของรัฐวิสาหกิจที่ลดลงร้อยละ 1.4 คาดว่าทั้งปี 2562 จะขยายตัวอยู่ที่ร้อยละ 4.5 | **การลงทุนทางตรงของต่างชาติ (FDI)** ไตรมาสแรกของปี 2562 ขยายตัวร้อยละ 0 ลดลงจากไตรมาสก่อนหน้าที่อยู่ที่ร้อยละ 3.1 เนื่องจากการชะลอตัวของเศรษฐกิจโลก และการย้ายฐานการผลิตไปยังประเทศเพื่อนบ้าน ซึ่งมีค่าแรงถูกกว่าไทย ทั้งนี้ จีน เป็นอันดับหนึ่งในการขอรับการส่งเสริมการลงทุน ทั้งในความรับผิดชอบของ BOI และการขอรับการส่งเสริมในพื้นที่ EEC โดยการขอรับการส่งเสริมการลงทุนในไตรมาสแรกนี้มีจำนวนทั้งสิ้น 387 โครงการ เพิ่มขึ้นร้อยละ 12 จากปีก่อนหน้า โดยเป็นนักลงทุนไทยร้อยละ 30 นักลงทุนต่างชาติร้อยละ 40 และเป็นการร่วมลงทุนร้อยละ 30 ซึ่งหากวัดตามจำนวนโครงการ พบว่าเป็นการลงทุนอุตสาหกรรมเกษตรแปรรูปอาหารมากที่สุด แต่ถ้าวัดจากมูลค่า พบว่าเป็นอุตสาหกรรมเครื่องใช้ไฟฟ้า อิเล็กทรอนิกส์ และอุปกรณ์โทรคมนาคมมากที่สุด

อัตราการว่างงาน

ในไตรมาส 1 ปี 2562 ทรงตัวอยู่ที่ระดับต่ำ ที่ร้อยละ 0.9 ซึ่งเป็นอัตราการว่างงานที่ต่ำที่สุดในรอบ 13 ไตรมาส โดยมีผู้ว่างงานเฉลี่ยจำนวน 350,000 คน ทั้งนี้ มีผู้มีงานทำมากขึ้นจากแรงงานนอกภาคเกษตร ซึ่งขยายตัวดีขึ้นร้อยละ 3.2 ต่อเนื่องมา 3 ไตรมาสติดต่อกัน ส่วนแรงงานภาคการเกษตร มีการว่างงานมากขึ้น สอดคล้องกับการลดลงของปริมาณผลผลิตสินค้าเกษตรบางรายการ เช่น กุ้งขาวแวนนาไม และอ้อย

อัตราดอกเบี้ยนโยบาย

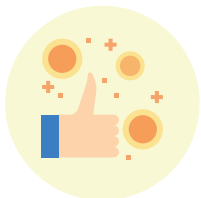
ในไตรมาสแรกของปี 2562 ยังทรงตัวอยู่ที่ร้อยละ 1.75 เนื่องจากการดำเนินนโยบายทางการเงินในปัจจุบันยังเอื้อต่อการขยายตัวทางเศรษฐกิจ และสอดคล้องกับเป้าหมายเงินเฟ้อ หากเทียบกับประเทศคู่ค้าอื่นๆ พบว่า ทั้งสหรัฐฯ จีน และสหภาพยุโรป คาดว่าจะคงอัตราดอกเบี้ยนโยบายไว้ที่ระดับเดิมจนถึง ในขณะที่อินเดีย มีแนวโน้มลดอัตราดอกเบี้ยลงร้อยละ 0.25 เพื่อกระตุ้นเศรษฐกิจในประเทศ สำหรับธนาคารพาณิชย์ คาดว่าอัตราดอกเบี้ยเงินฝากจะปรับตัวสูงขึ้น ในขณะที่อัตราดอกเบี้ยเงินกู้ทรงตัว ด้านสินเชื่อภาคเอกชน คาดว่าจะลดลงตามสาขาการผลิตและประกันภัยที่ชะลอตัวลง ส่วนสินเชื่อครัวเรือนจะขยายตัวตามสินเชื่อที่อยู่อาศัย

อัตราแลกเปลี่ยน

ในขณะที่อินเดีย มีแนวโน้มลดอัตราดอกเบี้ยลงร้อยละ 0.25 เพื่อกระตุ้นเศรษฐกิจในประเทศ สำหรับธนาคารพาณิชย์ คาดว่าอัตราดอกเบี้ยเงินฝากจะปรับตัวสูงขึ้น ในขณะที่อัตราดอกเบี้ยเงินกู้ทรงตัว ด้านสินเชื่อภาคเอกชน คาดว่าจะลดลงตามสาขาการผลิตและประกันภัยที่ชะลอตัวลง ส่วนสินเชื่อครัวเรือนจะขยายตัวตามสินเชื่อที่อยู่อาศัย

ราคาน้ำมัน

ราคาน้ำมัน ราคาน้ำมันดิบในตลาดโลก (เฉลี่ย 4 ตลาด ได้แก่ ดูไบ เบรินท์ โอमान และเวสต์เท็กซัส) ไตรมาสแรกของปี 2562 เฉลี่ยอยู่ที่ 61.38 ดอลลาร์สหรัฐต่อบาร์เรล ลดลงร้อยละ 4.8 เมื่อเทียบกับช่วงเดียวกันของปีก่อน และลดลงร้อยละ 6.2 เมื่อเทียบกับไตรมาสก่อนหน้า โดยมีสาเหตุมาจาก 2 ปัจจัยหลัก ได้แก่ 1 ปริมาณน้ำมันดิบของสหรัฐฯ และแคนาดา สูงขึ้นร้อยละ 0.8 เมื่อเทียบกับปีก่อน และ 2 ความวิตกกังวลของนักลงทุนต่อภาวะการค้าโลกที่ชะลอตัว ทำให้มีความต้องการน้ำมันที่ลดลงตามไปด้วย



ดัชนีความเชื่อมั่น

หากพิจารณาถึง “ดัชนีความเชื่อมั่น” ในไตรมาส 1 ปี 2562 ที่จัดทำโดยสำนักงานนโยบายและยุทธศาสตร์การค้า (สนค.) กระทรวงพาณิชย์ พบว่าดัชนีความเชื่อมั่นของนักธุรกิจภาคการส่งออก ปรับตัวสูงขึ้นเล็กน้อยเมื่อเทียบกับไตรมาสที่ผ่านมา จากสัญญาณความต้องการสินค้าเกษตรกรรมและอุตสาหกรรมเกษตรที่เพิ่มมากขึ้นจากประเทศคู่ค้า อย่างไรก็ตาม ค่าดัชนียังอยู่ในระดับที่ยัง “**ไม่มีความเชื่อมั่นต่อภาวะเศรษฐกิจ**” เป็นผลจากการแข็งค่าของเงินบาท ส่งผลต่อสภาพคล่องทางการเงิน และไม่สามารถควบคุมต้นทุนการนำเข้าวัตถุดิบได้ สอดคล้องกับภาพรวมการส่งออกในไตรมาส 1/2562 ที่ชะลอตัวลงตามแนวโน้มการค้าโลก และอุปสงค์ของประเทศคู่ค้าสำคัญ ประกอบกับความเสี่ยงในตลาดสินเชื่อกิจการผิดนัดชำระหนี้ของเอกชน ซึ่งกระทบต่อความเชื่อมั่นและสร้างความกดดันต่อระบบเศรษฐกิจ

สำหรับดัชนีความเชื่อมั่นผู้บริโภค ในไตรมาส 1 ปี 2562 ปรับตัวสูงขึ้นเมื่อเทียบกับไตรมาสที่ผ่านมา โดยดัชนีฯ ยังอยู่ในระดับที่ผู้บริโภค “**มีความเชื่อมั่น**” ต่อภาวะเศรษฐกิจ สะท้อนให้เห็นว่าสถานการณ์เศรษฐกิจไทยในมุมมองของผู้บริโภคมีแนวโน้มที่ดีขึ้น ซึ่งจะส่งผลให้ผู้บริโภคตัดสินใจใช้จ่ายเงินเพื่อตอบสนองความต้องการของตนเองมากขึ้น และจะเป็นปัจจัยสนับสนุนให้เศรษฐกิจในประเทศขับเคลื่อนไปได้โดยไม่สะดุด



ดัชนีราคา

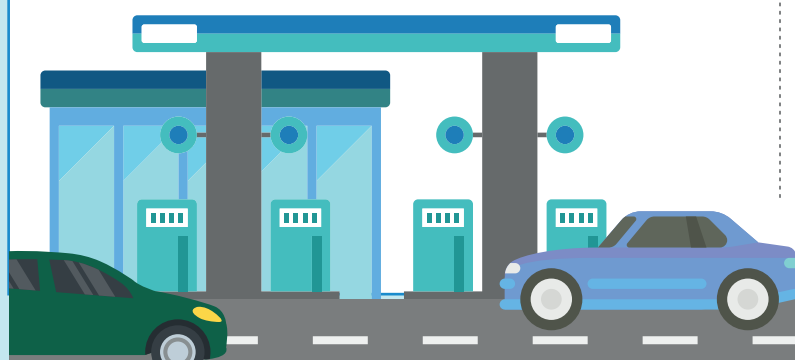
สำหรับสถานการณ์ด้านราคาสินค้าในประเทศ สนค. ได้ประเมินสภาวะราคาสินค้าและบริการแต่ละเดือน ผ่านการจัดทำดัชนีราคาสินค้าและบริการ ประกอบด้วย 1 ดัชนีราคาผู้บริโภค หรืออัตราเงินเฟ้อ 2 ดัชนีราคาผู้ผลิต ซึ่งแสดงถึงระดับราคาสินค้าที่นำมาผลิตในภาคส่วนต่างๆ 3 ดัชนีราคาวัสดุก่อสร้าง และ 4 ดัชนีราคาสินค้านำเข้าส่งออก ในช่วงไตรมาสที่ 1 ของปี 2562 (ม.ค. - มี.ค. 2562)

อัตราเงินเฟ้อทั่วไป เฉลี่ยอยู่ที่ร้อยละ 0.7 เป็นการขยายตัวที่ชะลอตัวลงเล็กน้อยเมื่อเทียบกับไตรมาสก่อนหน้าซึ่งอยู่ที่ร้อยละ 0.8 เป็นผลมาจากราคาน้ำมันเชื้อเพลิงที่ชะลอตัวลง ตามราคาน้ำมันดิบในตลาดโลก ส่งผลให้ดัชนีราคาในกลุ่มพลังงานปรับตัวลดลง โดยอัตราเงินเฟ้อพื้นฐาน มีค่าเฉลี่ยอยู่ที่ร้อยละ 0.62 เป็นการขยายตัวแบบชะลอตัวลงเช่นกัน ทั้งนี้ กระทรวงพาณิชย์กำหนดกรอบคาดการณ์เงินเฟ้อทั่วไปในปี 2562 อยู่ระหว่างร้อยละ 0.7-1.7

ดัชนีราคาผู้ผลิต ในไตรมาส 1 ปี 2562 ปรับตัวลดลงเฉลี่ยร้อยละ 0.4 เมื่อเทียบกับไตรมาสก่อนหน้า เป็นผลมาจากดัชนีราคาหมวดผลิตภัณฑ์อุตสาหกรรมที่ปรับตัวลดลง จากราคาสินค้ากลุ่มน้ำมันเชื้อเพลิง ในขณะที่ราคาสินค้าในหมวดผลิตภัณฑ์เกษตรกรรมปรับตัวสูงขึ้นจากราคาสัตว์มีชีวิตและผลิตภัณฑ์ รวมทั้งผลผลิตทางการเกษตรเป็นที่ต้องการของตลาดมากขึ้นอย่างต่อเนื่อง

ดัชนีราคาวัสดุก่อสร้าง ในไตรมาส 1 ปี 2562 ปรับตัวลดลงเฉลี่ยร้อยละ 0.1 เป็นการชะลอตัวลง จากไตรมาสก่อนหน้าที่มีการขยายตัวเฉลี่ยร้อยละ 1.0 เป็นผลจากการลดลงของดัชนีราคาหมวดเหล็กและผลิตภัณฑ์เหล็ก เนื่องจากการแข่งขันกันสูง

ดัชนีราคาสินค้าส่งออก ไตรมาส 1 ปี 2562 ปรับตัวเพิ่มขึ้นเฉลี่ยร้อยละ 0.4 ซึ่งชะลอตัวลงจากไตรมาสที่ผ่านมา โดยหมวดสินค้าที่มีการขยายตัวลดลง ได้แก่ หมวดสินค้าอุตสาหกรรมเกษตร ทั้งนี้ คาดว่าในช่วงครึ่งปีหลังน่าจะยังคงปรับตัวสูงขึ้นเล็กน้อยตามทิศทางราคาน้ำมันดิบตลาดโลกที่มีแนวโน้มเพิ่มสูงขึ้น โดยมีปัจจัยภายนอกที่อาจส่งผลกระทบต่ออย่างหลีกเลี่ยงไม่ได้ อาทิ แนวโน้มการชะลอตัวของเศรษฐกิจโลก มาตรการกีดกันทางการค้า ความไม่แน่นอนของสงครามการค้า และกรณี Brexit นอกจากนี้ ราคาสินค้าเกษตรบางรายการที่อยู่ในระดับต่ำ เนื่องจากประสบปัญหาสินค้าล้นตลาด และมีการแข่งขันรุนแรงจากประเทศคู่แข่ง อาจส่งผลต่อทิศทางราคาสินค้าส่งออกของไทยได้ สำหรับดัชนีราคาสินค้านำเข้า ปรับตัวเพิ่มขึ้นเฉลี่ยร้อยละ 0.2 ซึ่งชะลอตัวลงจากไตรมาสที่ผ่านมา เป็นผลจากการปรับลดลงของราคาสินค้าในหมวดยานพาหนะและอุปกรณ์การขนส่ง และหมวดสินค้าอุปโภคบริโภค ทั้งนี้ คาดว่าในช่วงครึ่งปีหลังของปี 2562 จะยังได้รับแรงกดดันจากราคาสินค้านำเข้าหลัก คือน้ำมันดิบ ซึ่งคาดว่าจะมีความผันผวนสูง อันจะส่งผลกระทบต่อราคาสินค้านำเข้าที่เกี่ยวข้อง เช่น เคมีภัณฑ์เม็ดพลาสติก และผลิตภัณฑ์ทำจากพลาสติก เป็นต้น



ปัจจัยสำคัญที่มีผลต่อ เศรษฐกิจไทย ไตรมาส 1/2562



การแข็งค่าของค่าเงินบาท เป็นปัจจัยสำคัญที่ส่งผลกระทบต่อเศรษฐกิจไทยในไตรมาสแรกของปี 2562 ซึ่งเป็นผลพวงหนึ่งจากภาวะสงครามการค้าระหว่างสหรัฐฯ กับจีน ส่งผลให้สินค้าไทยซึ่งเป็นส่วนหนึ่งในห่วงโซ่อุปทาน โดยเฉพาะสินค้าอิเล็กทรอนิกส์ คอมพิวเตอร์และส่วนประกอบ และเม็ดพลาสติก มีตัวเลขการส่งออกที่หดตัวอย่างเห็นได้ชัด นอกจากนี้ยังส่งผลให้เกิดปัญหาเงินทุนต่างชาติไหลเข้ามาในตลาดตราสารหนี้ระยะสั้นของไทยมากขึ้น จากการที่เศรษฐกิจสหรัฐฯ มีภาวะชะลอตัว ธนาคารกลางสหรัฐฯ ไม่ปรับขึ้นอัตราดอกเบี้ยนโยบาย ส่งผลให้นักลงทุนเคลื่อนย้ายเงินทุนมายังประเทศที่มีเสถียรภาพทางการเงิน และประเทศไทยคือหนึ่งในแหล่งพักเงินในช่วงระหว่างความขัดแย้งระหว่างสองประเทศมหาอำนาจตลอดระยะเวลา 1 ปีที่ผ่านมา ซึ่งสะท้อนออกมาให้เห็นในรูปของการแข็งค่าของค่าเงินบาทอย่างต่อเนื่อง ผู้ส่งออกต้องประสบปัญหาทางด้านราคาสินค้าที่มีการแข่งขันกันสูง โดยเฉพาะสินค้าเกษตร เช่น ข้าว ยางพารา มันสำปะหลัง และอาหารทะเล เป็นต้น



การพัฒนาศักยภาพด้านเศรษฐกิจของประเทศเพื่อนบ้าน เป็นอีกหนึ่งปัจจัยที่ส่งผลกระทบต่อเศรษฐกิจไทย ทั้งการเติบโตของรายได้ชนชั้นกลางของประเทศในภูมิภาคอาเซียน ทำให้มีการเพิ่มขึ้นของกำลังซื้อสินค้าและบริการ ความพร้อมด้านสาธารณูปโภคพื้นฐานสำหรับการเป็นฐานการผลิตในอุตสาหกรรมที่มีศักยภาพ เช่น การที่บริษัทผลิตรถยนต์ของญี่ปุ่นเลือก อินโดนีเซียเป็นฐานการผลิตรถยนต์ไฟฟ้า เพราะมองว่าเป็นตลาดขนาดใหญ่และภาครัฐพร้อมที่จะให้การสนับสนุนอย่างเต็มที่ เป็นต้น นอกจากนี้ การที่ประเทศในอาเซียน อาทิ เวียดนามและสิงคโปร์ ต่างบรรลุข้อตกลงทางการค้ากับสหภาพยุโรป ทำให้เป็นแรงกระตุ้นให้เกิดการผลิตและการส่งออกสินค้ามากขึ้น ซึ่งจะส่งผลโดยตรงต่อความสามารถทางการแข่งขันในตลาดยุโรปของไทย



กำลังซื้อจากนักท่องเที่ยวจีนลดลง สะท้อนจากจำนวนนักท่องเที่ยวจากจีนที่ลดลงประมาณร้อยละ 1.72 ในไตรมาสแรก ของปี 2562 และรายได้จากนักท่องเที่ยวจีนที่มีรายได้ต่อหัวสูงสุดลดลงร้อยละ 1.82 ส่วนหนึ่งเป็นเพราะพิษจากสงครามการค้าที่กระทบต่อกำลังซื้อของคนจีน อีกส่วนหนึ่งคือการท่องเที่ยวของประเทศเพื่อนบ้านในภูมิภาคอาเซียนเริ่มเป็นที่สนใจของนักท่องเที่ยวชาวจีนมากขึ้น โดยเฉพาะกัมพูชาและเวียดนามที่มีสถานที่อันอุดมไปด้วยธรรมชาติที่สมบูรณ์รวมทั้ง ปัจจัยเรื่องการที่ค่าเงินหยวนอ่อนค่า ส่งผลให้การท่องเที่ยวของคนจีนมีต้นทุนสูงขึ้น