

สรุปผลการศึกษา

โครงการศึกษาการลดความเหลื่อมล้ำทางเศรษฐกิจ ภายใต้บริบทการเปลี่ยนแปลงสู่เศรษฐกิจยุคใหม่

ความเป็นมาและวัตถุประสงค์

โครงการศึกษาการลดความเหลื่อมล้ำทางเศรษฐกิจภายใต้บริบทการเปลี่ยนแปลงสู่เศรษฐกิจยุคใหม่ เกิดจากความร่วมมือระหว่างสำนักงานนโยบายและยุทธศาสตร์การค้า กระทรวงพาณิชย์ และศูนย์วิจัยความเหลื่อมล้ำและนโยบายสังคม เพื่อทบทวนสถานะความเหลื่อมล้ำของประเทศไทย วิเคราะห์ความท้าทายต่อสภาพความเหลื่อมล้ำเมื่อประเทศไทยได้ก้าวเข้าสู่ยุคใหม่ทางเศรษฐกิจ และเพื่อเรียนรู้ประสบการณ์การดำเนินนโยบายจากต่างประเทศ และนำมาเป็นฐานสังเคราะห์ข้อเสนอเพื่อรับมือกับปัญหาความเหลื่อมล้ำที่จะเกิดขึ้นกับประเทศไทย

เนื้อหาของโครงการแบ่งออกเป็นสี่ด้านหลัก ได้แก่ (1) การสำรวจสถานะความเหลื่อมล้ำของประเทศไทยและนโยบายที่เกี่ยวข้อง (2) การสำรวจบทเรียนในการแก้ไขปัญหาความเหลื่อมล้ำจากต่างประเทศ (3) การวิเคราะห์นัยต่อความเหลื่อมล้ำไทยจากการเปลี่ยนแปลงสู่เศรษฐกิจยุคใหม่และแนวนโยบายรับมือ (4) ข้อเสนอแนะทางนโยบาย โดยเฉพาะในด้านการค้า

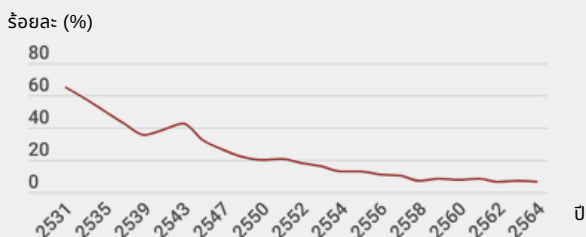


สถานะความเหลื่อมล้ำของประเทศไทยและนโยบายที่เกี่ยวข้อง

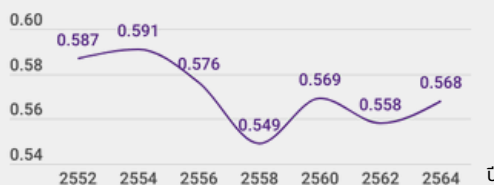
ในช่วง 3 ทศวรรษที่ผ่านมา สัดส่วนของคนจนของประเทศไทยได้ลดลงจากร้อยละ 65 ในปี 2531 เหลือเพียงร้อยละ 6.3 ในปี 2564 อย่างไรก็ตาม หากมองเฉพาะช่วง 10 ปีที่ผ่านมา กลับพบว่าสัดส่วนคนจนมิได้ลดลงมากนัก กลับคงตัวอยู่ที่ระดับร้อยละ 6-8 โดยครัวเรือนที่มีรายได้หลักจากเกษตรกรรมกว่าร้อยละ 11 ยังอยู่ใต้เส้นความยากจน

ในด้านความเหลื่อมล้ำของรายได้ หากพิจารณาจากค่าดัชนีจีนิของรายได้ประจำจะพบว่าความเหลื่อมล้ำไทยลดลงอย่างต่อเนื่องในช่วงสองทศวรรษที่ผ่านมา อย่างไรก็ตาม หากพิจารณาเฉพาะความเหลื่อมล้ำของรายได้จากการประกอบอาชีพ เพื่อตัดเอาบทบาทของเงินช่วยเหลือออก จะพบว่าตั้งแต่ปี 2558 เป็นต้นมา ความเหลื่อมล้ำของรายได้จากการประกอบอาชีพได้ปรับตัวเพิ่มขึ้น อีกทั้งความเหลื่อมล้ำของรายได้จากการประกอบอาชีพก็สูงกว่ารายได้ประจำ ความแตกต่างนี้สะท้อนว่า **การลดลงของความเหลื่อมล้ำด้านรายได้ของประเทศไทยในช่วงทศวรรษล่าสุดเชื่อมโยงกับบทบาทของเงินช่วยเหลือเป็นสำคัญ และไม่ได้สะท้อนการเพิ่มความสามารถในการหารายได้ที่แท้จริงของครัวเรือนรายได้น้อย** ที่จะมีส่วนช่วยในการลดความเหลื่อมล้ำทางเศรษฐกิจได้ยั่งยืนกว่า

สัดส่วนคนยากจนในประเทศไทย (%)



ดัชนี GINI รายได้จากการประกอบอาชีพของไทย



การศึกษานี้ยังพิจารณาปัจจัยที่ส่งผลต่อความเหลื่อมล้ำของรายได้ โดยพิจารณากลุ่มครัวเรือนที่แตกต่างกัน และพบว่าความเหลื่อมล้ำด้านรายได้เชื่อมโยงกับคุณลักษณะของครัวเรือน เช่น การมีหัวหน้าครัวเรือนสูงอายุ การไม่สามารถเข้าถึงอินเทอร์เน็ต และการอยู่ในภาคเกษตร หากการดำเนินนโยบายมุ่งเป้าไปยังกลุ่มที่มีลักษณะดังกล่าวได้ก็จะช่วยลดความเหลื่อมล้ำทางเศรษฐกิจลดลง

ในช่วง 10 ปีที่ผ่านมารัฐบาลไทยได้ดำเนินนโยบายและมาตรการเพื่อลดสัดส่วนคนจน และเพื่อแก้ปัญหาความเหลื่อมล้ำทั้งในมิติเศรษฐกิจและมิติอื่น ๆ โดยนโยบายและมาตรการที่ได้ดำเนินการสามารถแบ่งได้เป็น มาตรการช่วยเหลือด้านค่าครองชีพให้กับผู้มีรายได้น้อย มาตรการหารายได้เสริมให้กับผู้ด้อยโอกาสในสังคม มาตรการด้านการลดผลกระทบจากราคาสินค้าอุปโภคบริโภค มาตรการลดผลกระทบจากราคาพืชผลทางเกษตรตกต่ำ มาตรการสร้างโอกาสในอาชีพให้แก่แรงงานและผู้ประกอบการในวิสาหกิจชุมชน และมาตรการสนับสนุนการเข้าถึงแหล่งทุน

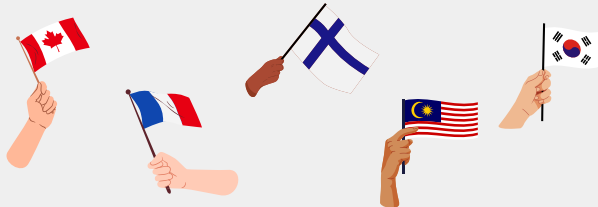
ในส่วน of กระทรวงพาณิชย์ได้มีการดำเนินโครงการเพื่อช่วยเหลือกลุ่มคนที่มีแนวโน้มจะอยู่ในกลุ่มคนยากจนและรายได้น้อย ประกอบด้วย โครงการประกันรายได้เกษตรกร ซึ่งช่วยให้รายได้ของเกษตรกรที่รายได้น้อยสูงขึ้น โครงการสินค้าอุปโภคบริโภคราคาถูกลง ซึ่งมุ่งหวังจะช่วยประชาชนที่มีรายได้น้อย และโครงการสร้างโอกาสทางอาชีพใหม่ ๆ

บทเรียนในการแก้ไขความเหลื่อมล้ำจากต่างประเทศ

โลกในยุคปัจจุบันมีความตื่นตัวต่อปัญหาความเหลื่อมล้ำเพิ่มมากขึ้น เนื่องจากหลายประเทศทั่วโลกได้เผชิญสภาพความเหลื่อมล้ำทางเศรษฐกิจและสังคมที่สูงขึ้นนับแต่ปลายศตวรรษที่ 20 ซึ่งมีเพียงไม่กี่ประเทศเท่านั้นที่สามารถคงระดับความเหลื่อมล้ำให้ต่ำและไม่เพิ่มขึ้น

การวิเคราะห์พบว่าความสำเร็จในการแก้ไขปัญหาคความเหลื่อมล้ำทางเศรษฐกิจมีอยู่สองรูปแบบ ได้แก่ หนึ่ง การลดปัญหาคความเหลื่อมล้ำที่ถูกสร้างขึ้นโดยตลาด หมายถึง การลดความเหลื่อมล้ำโดยปรับปรุงการทำงานของระบบตลาดให้สร้างผลตอบแทนที่เสมอภาคมากขึ้น ทั้งกับแรงงานและกับผู้ประกอบการ ซึ่งสะท้อนได้โดยสถิติความเหลื่อมล้ำทางด้านรายได้ก่อนการเสียภาษี (PRE-TAX INCOME INEQUALITY) และ สอง การลดปัญหาคความเหลื่อมล้ำโดยการแทรกแซงของรัฐบาลภายหลังนโยบายการคลัง หมายถึงการเปลี่ยนแปลงระดับความเหลื่อมล้ำผ่านนโยบายด้านภาษีและการใช้จ่ายของรัฐบาล ซึ่งสะท้อนโดยสถิติความเหลื่อมล้ำด้านรายได้หลังเสียภาษี (POST-TAX POST-TRANSFER INCOME INEQUALITY)

ทั้งนี้ การที่ความเหลื่อมล้ำทางเศรษฐกิจหลังการแทรกแซงโดยรัฐจะมีระดับต่ำได้ มักจะเชื่อมโยงกับการที่ความเหลื่อมล้ำด้านรายได้ที่ถูกสร้างขึ้นโดยตลาดนั้นอยู่ในระดับที่ต่ำมาก่อนแล้ว เพราะฉะนั้นการลดปัญหาคความเหลื่อมล้ำด้านรายได้ที่สร้างขึ้นโดยตลาดจึงมีความสำคัญอย่างยิ่ง



งานศึกษานี้ได้เลือกกรณีศึกษา 5 ประเทศที่ประสบความสำเร็จในการกระจายรายได้ ได้แก่ ฝรั่งเศส แคนาดา ฟินแลนด์ เกาหลีใต้ และมาเลเซีย ซึ่งการสำรวจกรณีศึกษาทั้ง 5 ประเทศได้ข้อค้นพบสำคัญว่า สำหรับการกระจายรายได้จากแรงงาน นอกเหนือจากปัจจัยที่มีบทบาทชัดเจนอย่างการเข้าถึงการศึกษาที่มีคุณภาพของประชาชนทั่วไป การลงทุนกับการพัฒนาทักษะและความรู้ของประชาชนโดยรัฐบาล บทบาทของสหภาพแรงงานยังมีผลอย่างมากต่อการลดระดับความเหลื่อมล้ำทางเศรษฐกิจ โดยการที่รัฐช่วยส่งเสริมอำนาจต่อรองให้กับแรงงานในการต่อรองเรื่องค่าจ้างและสภาพการจ้างงานนั้นช่วยให้มีการกระจายรายได้ที่เท่าเทียมมากขึ้น



การรักษาระดับการแข่งขันในตลาดสินค้าและบริการเป็นอีกปัจจัยสำคัญที่ช่วยในการลดความเหลื่อมล้ำ โดยจะต้องมีกลไกเพื่อติดตามระดับการแข่งขันและมีการใช้กฎหมายการแข่งขันทางการค้าอย่างมีประสิทธิภาพ มีการส่งเสริมผู้ประกอบการรายเล็กและรายย่อยในระดับท้องถิ่น ผ่านการส่งเสริมตลาดท้องถิ่น นอกจากนี้ การกระจายกิจกรรมทางเศรษฐกิจ และการสนับสนุนผู้ประกอบการท้องถิ่นรุ่นใหม่ (โดยเฉพาะในภาคเกษตร) จะทำให้รายได้ไม่เพียงแต่กระจุกตัวน้อยลงในภาพรวม แต่จะกระจุกตัวน้อยลงระหว่างพื้นที่ด้วย

นอกเหนือจากปัจจัยข้างต้น ประเทศที่ประสบความสำเร็จในการลดความเหลื่อมล้ำยังมีการปฏิรูปโครงสร้างระบบภาษีให้มีความก้าวหน้ามากขึ้น และปรับการใช้จ่ายของรัฐให้มีการกระจายประโยชน์ไปสู่ผู้ที่มีรายได้น้อย รวมถึงช่วยสนับสนุนกลุ่มแรงงานและสถานประกอบการรายเล็กและรายย่อยที่ได้รับผลกระทบจากความผันผวนและการเปลี่ยนแปลงทางเศรษฐกิจ นอกจากนี้ประเทศเหล่านี้ยังมีการกระจายอำนาจสู่ท้องถิ่น เพื่อช่วยให้การจัดสรรงบประมาณสามารถตอบสนองความจำเป็นเฉพาะของแต่ละพื้นที่ได้

นัยต่อความเหลื่อมล้ำไทยจากการเปลี่ยนแปลงสู่เศรษฐกิจยุคใหม่

การเปลี่ยนแปลงสู่เศรษฐกิจยุคใหม่ในสี่แง่มุมสำคัญกำลังสร้างความท้าทายครั้งใหญ่ให้กับประเทศไทย โดยเฉพาะในด้านความเหลื่อมล้ำ หากประเทศไทยไม่มีการเตรียมวางนโยบายเพื่อรับมือก็จะมีแนวโน้มจะส่งผลให้ความเหลื่อมล้ำเพิ่มขึ้นในอนาคต การเปลี่ยนแปลงสี่แง่มุมนี้ประกอบด้วย

1. การเปลี่ยนแปลงสู่เศรษฐกิจดิจิทัล การขยายตัวของเศรษฐกิจแพลตฟอร์ม การใช้เทคโนโลยีทดแทนแรงงาน และการที่ข้อมูลมีศักยภาพเพิ่มขึ้น ล้วนแต่เกิดขึ้นอย่างรวดเร็วในปัจจุบัน การขยายบทบาทของเศรษฐกิจแพลตฟอร์มเปลี่ยนให้การซื้อขายสินค้าและบริการเกิดขึ้นผ่านดิจิทัลเทคโนโลยี และเปลี่ยนหน้าที่หลักของธุรกิจไปสู่การทำหน้าที่สร้างเครือข่ายเชื่อมโยงผู้ซื้อและผู้ขาย การใช้เทคโนโลยีเข้ามาทดแทนแรงงาน ทำให้งานที่มีความซับซ้อนและละเอียดอ่อนน้อยถูกปรับไปให้เทคโนโลยีเข้ามาทำหน้าที่แทน ศักยภาพที่เพิ่มขึ้นของข้อมูลเชื่อมโยงกับโอกาสในการใช้เทคโนโลยีเพื่อนำเอาข้อมูลมาประกอบการดำเนินธุรกิจและออกแบบนโยบายให้ประสบผลสำเร็จได้

การเปลี่ยนแปลงเหล่านี้ล้วนมีนัยสำคัญต่อสภาพความเหลื่อมล้ำในสังคมไทย การขยายตัวของเศรษฐกิจแพลตฟอร์มและการทดแทนแรงงานด้วยเทคโนโลยีส่งผลให้สภาพการทำงานของแรงงานจำนวนมากมีความมั่นคงลดลง โดยลดสัดส่วนแรงงานในระบบและเพิ่มความเสี่ยงที่แรงงานต้องแบกรับ นอกจากนี้ ยังเพิ่มความแตกต่างในค่าตอบแทนที่แรงงานแต่ละกลุ่มได้รับ ในขณะที่การขยายบทบาทของเศรษฐกิจแพลตฟอร์มเปิดโอกาสให้ธุรกิจใหญ่มีโอกาสสร้างอำนาจผูกขาดได้มากขึ้น การเปลี่ยนแปลงเหล่านี้สร้างความจำเป็นให้ต้องมีนโยบายเพื่อรักษาความเป็นธรรมให้กับแรงงานและการแข่งขันระหว่างธุรกิจ สำหรับการศึกษาข้อมูลเพิ่มเติมเกี่ยวกับศักยภาพเพิ่มขึ้นนั้น จะเป็นโอกาสให้กับการลดความเหลื่อมล้ำได้ก็เมื่อมีการส่งเสริมให้สร้างฐานข้อมูลร่วมกันระหว่างรัฐและเอกชนที่เข้าถึงได้เพื่อประโยชน์สาธารณะ



2. การฟื้นฟูเศรษฐกิจหลังจากการระบาดของโควิด-19 ประเทศไทยในปัจจุบันยังอยู่ในเส้นทางฟื้นตัวจากการระบาดของโควิด-19 เศรษฐกิจไทยยังไม่สามารถเติบโตได้ดี นับตั้งแต่ที่เกิดการหดตัวในช่วงการระบาด กลุ่มที่ได้รับผลกระทบอย่างรุนแรงและยาวนาน เช่น กลุ่มที่ประกอบอาชีพรับจ้างหรือผู้ค้ารายย่อยในเศรษฐกิจนอกระบบ ยังไม่สามารถฟื้นตัวจากผลกระทบได้ ด้วยเพราะสูญเสียทุนในการประกอบอาชีพไป และยังมีปัญหาภาระหนี้ที่เกิดจากการไม่สามารถปรับตัวรองรับผลกระทบจากการระบาดในด้านอื่น ในภาวะเช่นนี้ หากประเทศไทยต้องการหลีกเลี่ยงการเพิ่มขึ้นของความเหลื่อมล้ำในระยะยาว จำเป็นจะต้องมีการคำนึงถึงนโยบายสนับสนุนการฟื้นตัวของกลุ่มดังกล่าว รวมไปถึงกลุ่มด้อยโอกาสอื่นๆ เพื่อให้สามารถกลับเข้าสู่การประกอบอาชีพได้ดังเดิมโดยเร็ว



3. การเข้าสู่สังคมผู้สูงอายุ เชื่อมโยงกับสัดส่วนของผู้สูงอายุในสังคมไทยที่เพิ่มมากขึ้นอย่างรวดเร็ว โดยภายในเวลาไม่ถึงสี่สิบปีจากนี้ประเทศไทยมีแนวโน้มจะมีผู้สูงอายุมากเป็นสัดส่วนถึงร้อยละ 40 ของประชากร การเพิ่มขึ้นของผู้สูงอายุยังหมายถึงสัดส่วนกำลังแรงงานเมื่อเทียบกับผู้สูงอายุและเด็กจะลดลง ซึ่งจะก่อให้เกิดอัตราการพึ่งพิงประชากรวัยแรงงานเพิ่มขึ้น

การเปลี่ยนแปลงดังกล่าวมีนัยสำคัญหลายประการต่อความเหลื่อมล้ำ สัดส่วนคนยากจนที่เป็นผู้สูงอายุในประเทศไทยได้เพิ่มขึ้นอย่างรวดเร็ว ทำให้ปัญหาความยากจนแก้ไขได้ยากขึ้น ในขณะที่ค่าใช้จ่ายด้านสวัสดิการของประเทศเพื่อดูแลผู้สูงอายุมีแนวโน้มเพิ่มขึ้น แต่กำลังแรงงานที่จะขับเคลื่อนการเติบโตทางเศรษฐกิจกลับลดลง หากไม่ได้มีแนวทางเพิ่มกำลังแรงงาน สนับสนุนการทำงานของผู้สูงอายุ และพัฒนาระบบสวัสดิการรองรับ การแก้ไขปัญหาค่าความเหลื่อมล้ำในอนาคตจะมีความยากลำบากเพิ่มขึ้นมาก



4. การเปลี่ยนแปลงสภาพอากาศ เป็นการเปลี่ยนแปลงในระดับโลกที่แม้จะเกิดขึ้นอย่างช้าๆ แต่เมื่อเกิดขึ้นแล้วหลีกเลี่ยงผลกระทบได้ยาก การเปลี่ยนแปลงสภาพอากาศส่งผลให้โลกมีอุณหภูมิเฉลี่ยสูงขึ้น ระดับน้ำทะเลสูงขึ้น และยังมีภัยพิบัติ เช่น น้ำท่วม ภัยแล้ง บ่อยครั้งขึ้น

การเปลี่ยนแปลงสภาพอากาศมีแนวโน้มจะส่งผลให้ความเหลื่อมล้ำของประเทศไทยเพิ่มขึ้น เนื่องจากประชาชนกลุ่มที่ยากจนและด้อยโอกาสจำนวนมากยังอยู่ในภาคการเกษตร และต้องเผชิญความสูญเสียจากปัญหาเช่นภัยแล้งและน้ำท่วมที่จะเกิดบ่อยครั้งขึ้น นอกจากนี้ พวกเขายังมีความสามารถที่น้อยกว่าในการป้องกันตนเองจากผลกระทบและการฟื้นฟูตนเองเมื่อเกิดการสูญเสีย จึงควรมีการออกแบบนโยบายเพื่อรองรับผลกระทบจากการเปลี่ยนแปลงสภาพอากาศที่จะเกิดขึ้นกับคนกลุ่มดังกล่าว เช่น การประกันความเสี่ยงจากภัยพิบัติให้กับเกษตรกร การพัฒนาคลังสินค้าหรือคลังสินค้าเพื่อการมีระบบสวัสดิการพื้นฐานเพื่อรองรับการสูญเสียรายได้และทรัพย์สิน รวมถึงการสนับสนุนกลุ่มคนยากจนและด้อยโอกาสในการปรับตัวสู่เศรษฐกิจที่เป็นมิตรต่อสิ่งแวดล้อม เช่น เพิ่มความสามารถของพวกเขาในการปรับตัวกับมาตรการการค้าระหว่างประเทศด้านสิ่งแวดล้อม การช่วยปรับเทคโนโลยีการผลิตให้เป็นมิตรต่อธรรมชาติและเหมาะสมกับสภาพแวดล้อมที่เปลี่ยนแปลงไป



ข้อเสนอแนะทางนโยบายเพื่อรับมือความเหลื่อมล้ำที่จะเกิดขึ้น

เมื่อได้พิจารณาความท้าทายจากการเปลี่ยนแปลงสู่เศรษฐกิจยุคใหม่ต่อความเหลื่อมล้ำของประเทศไทย รวมไปถึงบทเรียนที่ได้จากประสบการณ์ในต่างประเทศ นโยบายและมาตรการที่ประเทศไทยควรเร่งดำเนินการ โดยเฉพาะในด้านที่เกี่ยวข้องกับการค้า ประกอบไปด้วยนโยบายในสี่ด้าน ได้แก่

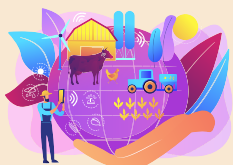
1. นโยบายและมาตรการด้านการค้าระหว่างประเทศ

ควรผลักดันการเพิ่มศักยภาพในการต่อรองทางการค้าระหว่างประเทศ เพื่อให้ข้อตกลงทางการค้ามีความเท่าเทียมระหว่างประเทศมากขึ้น และเพื่อให้เกิดการกระจายผลประโยชน์จากการค้าระหว่างประเทศให้กับประชากรในประเทศได้ดีขึ้น การเพิ่มศักยภาพในการต่อรองทำได้โดยการวางแผนให้การเจรจาเลือกอื่นรองรับ และการสร้างความร่วมมือกับประเทศกำลังพัฒนาอื่น ๆ นอกจากนี้ ในกระบวนการเจรจาข้อตกลงควรเพิ่มการมีส่วนร่วมของกลุ่มคนที่มีแนวโน้มจะได้รับผลกระทบเชิงลบจากการค้า เช่น กลุ่มแรงงาน เพื่อนำไปสู่การกระจายผลประโยชน์ได้ดีขึ้น และควรมีนโยบายช่วยเหลือกลุ่มที่ได้รับผลกระทบเชิงลบ รวมถึงส่งเสริมธุรกิจขนาดเล็กให้ได้ประโยชน์เพิ่มขึ้นจากการค้าระหว่างประเทศ เช่น การช่วยจับคู่ธุรกิจระหว่างประเทศ การอุดหนุนการลงทุนพัฒนาและปรับใช้เทคโนโลยีสีเขียวเพื่อให้ธุรกิจไทยสามารถแข่งขันได้ในระยะยาว



2. นโยบายและมาตรการสนับสนุนภาคเกษตร

ควรส่งเสริมการอุดหนุนเกษตรกรรุ่นใหม่ด้านทุนในการผลิต เพื่อให้เกษตรกรรุ่นใหม่สามารถใช้เทคโนโลยีที่มีประสิทธิภาพสูงขึ้นและใช้ทรัพยากรอย่างยั่งยืน มีการสนับสนุนเครื่องมือและทุนหมุนเวียนกับกลุ่มเกษตรกรในการดำเนินธุรกิจในช่วงโซ่อุปทาน เพื่อให้เกษตรกรสามารถวางแผนจัดการผลผลิตได้อย่างมีประสิทธิภาพครบวงจรและลดการพึ่งพิงพ่อค้าคนกลาง ควรส่งเสริมการพัฒนาทักษะและความรู้ทางเกษตรทั้งด้านการผลิตและทักษะเชิงตลาดเพื่อเพิ่มรายได้ให้กับเกษตรกร มีการสร้างตลาดการเกษตร เช่น เกษตรอินทรีย์หรือเกษตรมูลค่าสูง โดยภาครัฐมีบทบาทในการส่งเสริมด้านการตลาด และการสร้างความรับรู้เกี่ยวกับผลผลิตการเกษตรเหล่านี้ที่กระบวนการผลิตมีความแตกต่างจากผลผลิตทั่วไป และดำเนินมาตรการด้านการสนับสนุนการพัฒนากระบวนการผลิตที่ช่วยให้ผลผลิตมูลค่าสูง เช่น เกษตรอินทรีย์ ออกมาสู่ตลาดได้อย่างต่อเนื่อง



3. นโยบายและมาตรการสนับสนุนผู้ประกอบการรายย่อย

ควรสนับสนุนการตั้งสถานประกอบการเข้าสู่ระบบ โดยไม่เก็บภาษีย้อนหลัง เพื่อให้การดำเนินงานของธุรกิจเหล่านี้มีความเหมาะสมและภาครัฐช่วยดูแลส่งเสริมได้ ควรลดความซับซ้อนของกฎระเบียบและช่วยเหลือในการจัดตั้งธุรกิจ สนับสนุนความรู้ด้านการบริหารธุรกิจและการจัดการด้านภาษี โดยเฉพาะที่จะช่วยสนับสนุนและส่งเสริมความสามารถในการทำการค้าขายให้กับธุรกิจขนาดเล็ก นอกจากนี้ เนื่องจากธุรกิจรายย่อยมักจะเข้าถึงข้อมูลได้น้อย จึงควรมีการทำให้โครงการช่วยเหลือจากภาครัฐเข้าถึงได้ง่ายขึ้นในระดับพื้นที่ และควรมีการช่วยเหลือในการจับคู่ธุรกิจต่อธุรกิจและธุรกิจต่อผู้บริโภค รวมถึงป้องกันการผูกขาดโดยธุรกิจเจ้าของแพลตฟอร์มขนาดใหญ่เพื่อลดโอกาสที่ผู้ค้ารายย่อยที่ค้าขายผ่านแพลตฟอร์มจะถูกเก็บส่วนแบ่งในอัตราที่สูงจนเกินไป



4. นโยบายสนับสนุนการปรับตัวเข้าสู่เศรษฐกิจยุคใหม่

ประกอบด้วย นโยบายการลดความเหลื่อมล้ำด้านเทคโนโลยี เพื่อช่วยให้กลุ่มคนยากจนและด้อยโอกาสเข้าถึงประโยชน์จากการเปลี่ยนแปลงของเทคโนโลยีได้ การพัฒนาฐานข้อมูลร่วมระหว่างรัฐและเอกชนไทย เพื่อเปิดโอกาสให้ข้อมูลถูกนำไปใช้เพื่อประโยชน์สาธารณะได้มากขึ้น การอุดหนุนการจ้างงานผู้สูงอายุ เพื่อคงรักษากำลังแรงงานและศักยภาพการเติบโตของเศรษฐกิจในสภาวะที่ประเทศเข้าสู่สังคมผู้สูงอายุ และการมุ่งฟื้นฟูเศรษฐกิจนอกระบบ โดยมุ่งความช่วยเหลือไปที่กลุ่มแรงงานและผู้ค้ารายย่อยที่ได้รับผลกระทบรุนแรงจากการระบาดของโควิด-19 เพื่อให้กลุ่มดังกล่าวสามารถฟื้นตัวได้อย่างทัดเทียมกับกลุ่มอื่น ๆ

