



ดัชนีราคาส่งออก-นำเข้าของประเทศ เดือนตุลาคม 2562

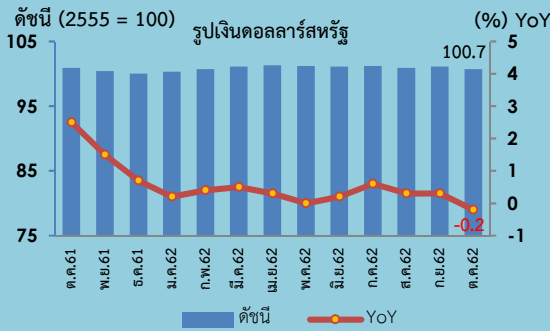


25 พฤศจิกายน 2562

Export Price Index (EXPI)

ดัชนีราคาส่งออกเดือนตุลาคม 2562 เท่ากับ 100.7

ดัชนีราคานำเข้าเดือนตุลาคม 2562 เท่ากับ 92.9



เมื่อเทียบกับระยะเวลา	การเปลี่ยนแปลง ร้อยละ	เมื่อเทียบกับระยะเวลา	การเปลี่ยนแปลง ร้อยละ
เดือนกันยายน 2562 (MoM)	ลดลง 0.4	เดือนกันยายน 2562 (MoM)	ลดลง 0.3
เดือนตุลาคม 2561 (YoY)	ลดลง 0.2	เดือนตุลาคม 2561 (YoY)	ลดลง 1.4
เฉลี่ย 10 เดือน (ม.ค.-ต.ค.) ปี 2562 เทียบกับช่วงเดียวกัน ปี 2561 (AoA)	สูงขึ้น 0.3	เฉลี่ย 10 เดือน (ม.ค.-ต.ค.) ปี 2562 เทียบกับช่วงเดียวกัน ปี 2561 (AoA)	ลดลง 0.1

Highlights

ดัชนีราคาส่งออก เดือนตุลาคม 2562 เทียบกับเดือนเดียวกันปีก่อน ลดลงร้อยละ 0.2 (YoY) ปรับตัวลดลงครั้งแรกในรอบ 37 เดือน จากผลของราคาในหมวดสินค้าแร่และเชื้อเพลิงและหมวดสินค้าอุตสาหกรรมเป็นสำคัญ ลดลงร้อยละ 14.6 และ 0.1 ตามลำดับ โดยเฉพาะน้ำมันสำเร็จรูป น้ำมันดิบ เม็ดพลาสติก รถยนต์ อุปกรณ์และส่วนประกอบ และเครื่องอิเล็กทรอนิกส์ ปรับลดลงตามราคาตลาดโลกที่ได้รับผลกระทบจากเศรษฐกิจโลกชะลอตัว ขณะที่หมวดสินค้าที่ปรับสูงขึ้น ประกอบด้วย หมวดสินค้าเกษตรกรรม สูงขึ้นร้อยละ 4.6 ตามการสูงขึ้นของราคาข้าว ไก่สดแช่เย็นแช่แข็ง ยางพารา ผลไม้สดแช่เย็น แช่แข็งและแห้ง ตามความต้องการของตลาดคู่ค้าที่มีอย่างต่อเนื่อง และหมวดสินค้าอุตสาหกรรมการเกษตร สูงขึ้นร้อยละ 0.3 ตามการสูงขึ้นของราคาผลไม้กระป๋องและแปรรูป อาหารทะเลกระป๋องและแปรรูป

ดัชนีราคานำเข้า เดือนตุลาคม 2562 เทียบกับเดือนเดียวกันปีก่อน ลดลงร้อยละ 1.4 (YoY) จากราคาหมวดสินค้าเชื้อเพลิงเป็นหลัก ลดลงร้อยละ 17.1 อาทิ น้ำมันดิบ น้ำมันสำเร็จรูป ก๊าซธรรมชาติ ปิโตรเลียม และถ่านหิน ตามภาวะราคาตลาดโลก ประกอบกับเงินบาทแข็งค่า ขณะที่หมวดสินค้าที่ดัชนีราคานำเข้าปรับสูงขึ้น ประกอบด้วย หมวดสินค้าทุน สูงขึ้นร้อยละ 2.2 อาทิ เครื่องจักรไฟฟ้าและส่วนประกอบ เครื่องจักรกลและส่วนประกอบ ผลิตภัณฑ์โลหะ เครื่องมือ เครื่องใช้ทางวิทยาศาสตร์ การแพทย์ การทดสอบ หมวดสินค้าวัตถุดิบและกึ่งสำเร็จรูป สูงขึ้นร้อยละ 1.5 อาทิ ทองคำ อุปกรณ์ส่วนประกอบเครื่องใช้ไฟฟ้าและอิเล็กทรอนิกส์ ผลิตภัณฑ์ที่ทำจากพลาสติก หมวดสินค้าอุปโภคบริโภค สูงขึ้นร้อยละ 1.1 อาทิ สบู่ ผงซักฟอกและเครื่องสำอาง และเครื่องใช้ไฟฟ้าในบ้าน และหมวดยานพาหนะและอุปกรณ์การขนส่ง สูงขึ้นร้อยละ 2.5 อาทิ ส่วนประกอบและอุปกรณ์ยานยนต์และรถยนต์นั่ง

แนวโน้มของราคาส่งออก-นำเข้า ยังคงได้รับแรงกดดันจากเศรษฐกิจโลกที่ชะลอตัวและเริ่มขยายวงกว้างไปสู่ประเทศคู่ค้าของไทยมากขึ้น รวมถึงราคาน้ำมันและสินค้าที่เกี่ยวข้องอยู่ในระดับต่ำ และเงินบาทที่แข็งค่ายังคงเป็นปัจจัยเสี่ยง และส่งผลกระทบต่อราคาส่งออกและความสามารถในการแข่งขันของไทย

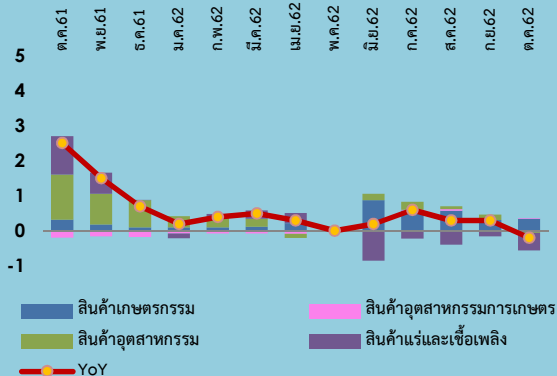
อัตราราคาค้า (Term of Trade) ของประเทศไทย เดือนตุลาคม 2562

อัตราราคาค้าของไทย ในเดือนตุลาคม 2562 เท่ากับ 108.4 (เดือนกันยายน 2562 เท่ากับ 108.5) ทั้งนี้ อัตราราคาค้ายังสูงกว่า 100 แสดงว่า ประเทศไทยยังมีความสามารถในการแข่งขันที่ดี โดยเฉพาะกลุ่มสินค้าผักและผลไม้แปรรูป ผลิตภัณฑ์ที่ทำจากข้าวและแป้ง เครื่องใช้ไฟฟ้า เครื่องสำอาง สบู่และผลิตภัณฑ์รักษาผิว และเครื่องจักรกลและส่วนประกอบ นอกจากนี้ เม็ดพลาสติก เคมีภัณฑ์ ผลิตภัณฑ์พลาสติก เหล็ก เหล็กกล้าและผลิตภัณฑ์ ราคาส่งออกยังคงสูงกว่าราคานำเข้า ซึ่งเป็นไปตามความต้องการสินค้าของตลาดที่มีอย่างต่อเนื่อง

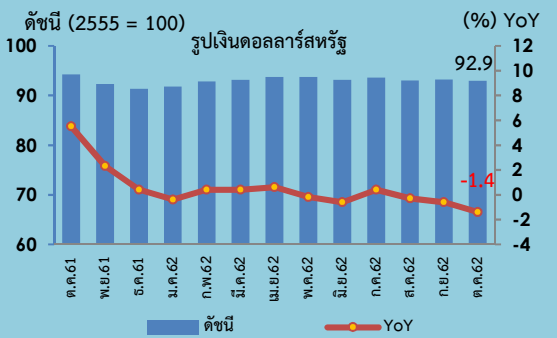
ดัชนีราคาส่งออก-นำเข้าของประเทศไทย ในรูปเงินดอลลาร์สหรัฐและรูปเงินบาท เดือนตุลาคม 2562 เมื่อเทียบกับเดือนเดียวกันปีก่อน (YoY)

ดัชนีราคาส่งออก ในรูปเงินดอลลาร์สหรัฐ ลดลงเล็กน้อย จากสินค้าสำคัญ ได้แก่ น้ำมันสำเร็จรูป เม็ดพลาสติก รถยนต์ อุปกรณ์และส่วนประกอบ เครื่องอิเล็กทรอนิกส์ ผลิตภัณฑ์มันสำปะหลัง ส่วนในรูปเงินบาทลดลงค่อนข้างมาก จากสินค้าสำคัญ ได้แก่ น้ำมันสำเร็จรูป รถยนต์ อุปกรณ์และส่วนประกอบ เครื่องอิเล็กทรอนิกส์ เครื่องใช้ไฟฟ้า เม็ดพลาสติก สำหรับดัชนีราคานำเข้า ลดลงค่อนข้างมากทั้งในรูปเงินดอลลาร์สหรัฐ และรูปเงินบาท จากสินค้าสำคัญ ได้แก่ น้ำมันดิบ น้ำมันสำเร็จรูป ก๊าซธรรมชาติปิโตรเลียม เหล็ก เหล็กกล้าและผลิตภัณฑ์ ซึ่งปัจจัยหลักเป็นผลจากเงินบาทแข็งค่า และเศรษฐกิจโลกชะลอตัว ทำให้มีการนำเข้าเพื่อผลิตสินค้าลดลง

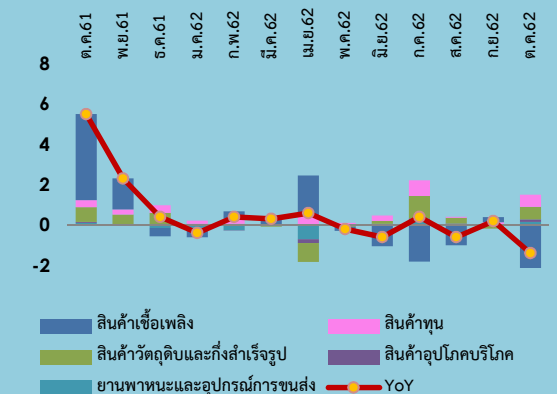
องค์ประกอบของการเปลี่ยนแปลงดัชนีราคาส่งออก (Percentage Points)



Import Price Index (IMPI)



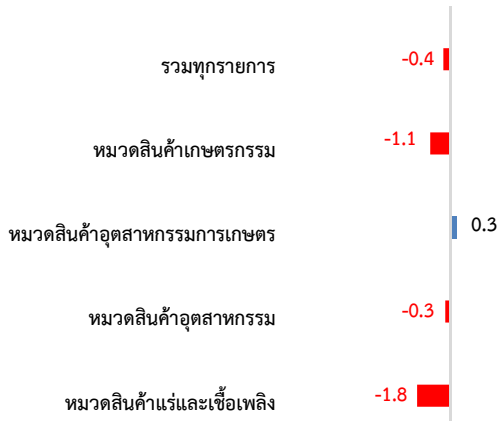
องค์ประกอบของการเปลี่ยนแปลงดัชนีราคานำเข้า (Percentage Points)



1. ดัชนีราคาส่งออกของประเทศเดือนตุลาคม 2562 เท่ากับ 100.7 (ปีฐาน 2555 = 100) (เดือนกันยายน 2562 เท่ากับ 101.1) โดยดัชนีราคาส่งออกหมวดสินค้าเกษตรกรรม เท่ากับ 101.3 หมวดสินค้าอุตสาหกรรมการเกษตร เท่ากับ 106.6 หมวดสินค้าอุตสาหกรรม เท่ากับ 102.5 และหมวดสินค้าแร่และเชื้อเพลิง เท่ากับ 77.3

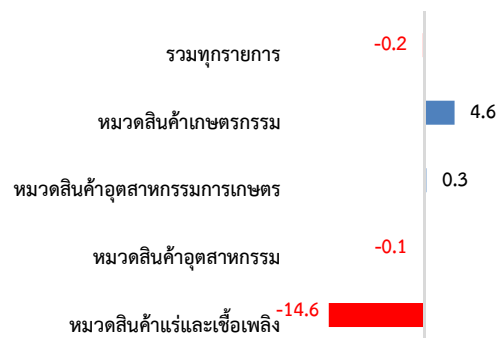
2. การเปลี่ยนแปลงของดัชนีราคาส่งออกของประเทศเดือนตุลาคม 2562 เมื่อเทียบกับ

2.1 เทียบกับเดือนก่อนหน้า (MoM) ลดลงร้อยละ 0.4 โดยมีการเปลี่ยนแปลง ดังนี้



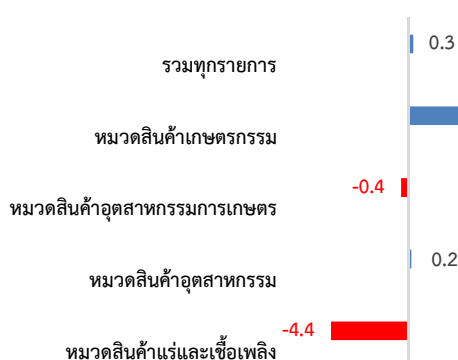
หมวดสินค้าที่ดัชนีราคาส่งออกปรับลดลง ประกอบด้วย หมวดสินค้าอุตสาหกรรม ได้แก่ รถยนต์ อุปกรณ์และส่วนประกอบ เครื่องอิเล็กทรอนิกส์ ตามการสั่งซื้อสินค้าที่ชะลอตัวลง นอกจากนี้ ผลิตภัณฑ์ยาง เม็ดพลาสติก เคมีภัณฑ์ ราคาลดลงเนื่องจากเป็นสินค้าที่เกี่ยวข้องกับราคาน้ำมันที่ปรับตัวลดลง หมวดสินค้าเกษตรกรรม ได้แก่ ยางพารา ข้าว ผลิตภัณฑ์มันสำปะหลัง ถั่วเหลือง กุ้งสด แซ่เหียนแซ่แข็ง ราคาลดลงเนื่องจากปริมาณผลผลิตออกสู่ตลาดมาก ประกอบกับเงินบาทแข็งค่า และเศรษฐกิจโลกชะลอตัว ทำให้ความต้องการสินค้าของตลาดต่างประเทศลดลง ขณะที่ผลไม้สดแช่เย็น แช่แข็งและแห้ง และไก่สด แช่เย็นแช่แข็งและแปรรูป ราคายังคงสูงขึ้นจากความต้องการของตลาดที่มีอย่างต่อเนื่อง โดยเฉพาะจีนได้รับรองโรงงานส่งออกเนื้อไก่จากไทยเพิ่มขึ้นอีก 9 แห่ง ซึ่งสนับสนุนให้ราคาส่งออกเนื้อไก่ปรับตัวสูงขึ้น และหมวดสินค้าแร่และเชื้อเพลิง ได้แก่ น้ำมันสำเร็จรูป และน้ำมันดิบ เนื่องจากตลาดมีความกังวลเกี่ยวกับการเจรจาหาข้อตกลงการค้าระหว่างสหรัฐฯ และจีน ประกอบกับปริมาณน้ำมันดิบคงคลังสหรัฐฯ ยังอยู่ในระดับสูง ราคาน้ำมันตลาดโลกจึงปรับตัวลดลง ขณะที่หมวดสินค้าที่ปรับตัวสูงขึ้น คือ หมวดสินค้าอุตสาหกรรมการเกษตร ได้แก่ ผลไม้กระป๋องและแปรรูป น้ำตาลทราย และผลิตภัณฑ์ข้าวสาลีและอาหารสำเร็จรูปอื่น ๆ เป็นต้น

2.2 เทียบกับเดือนเดียวกันปีก่อนหน้า (YoY) ลดลงร้อยละ 0.2 โดยมีการเปลี่ยนแปลง ดังนี้



หมวดสินค้าที่ดัชนีราคาส่งออกปรับลดลง ประกอบด้วย หมวดสินค้าแร่และเชื้อเพลิง ได้แก่ น้ำมันสำเร็จรูป และน้ำมันดิบ เนื่องจากปริมาณน้ำมันดิบตลาดโลกยังอยู่ในระดับสูง ขณะที่ความต้องการใช้ชะลอลง และหมวดสินค้าอุตสาหกรรม ได้แก่ เม็ดพลาสติก รถยนต์ อุปกรณ์และส่วนประกอบ เครื่องอิเล็กทรอนิกส์ โดยเฉพาะเครื่องคอมพิวเตอร์ อุปกรณ์และส่วนประกอบ และผลิตภัณฑ์ยาง ขณะที่หมวดสินค้าที่ปรับสูงขึ้น ประกอบด้วย หมวดสินค้าเกษตรกรรม ได้แก่ ข้าว ไก่สด แช่เย็นแช่แข็ง ยางพารา ผลไม้สดแช่เย็น แช่แข็งและแห้ง และปลาสดแช่เย็นแช่แข็ง และหมวดสินค้าอุตสาหกรรมการเกษตร ได้แก่ ผลไม้กระป๋องและแปรรูป อาหารทะเลกระป๋องและแปรรูป สิ่งปรุงรสอาหาร เครื่องดื่ม และผลิตภัณฑ์ข้าวสาลีและอาหารสำเร็จรูป ตามความต้องการของตลาดโลกที่มีอย่างต่อเนื่อง

2.3 เฉลี่ย 10 เดือน (ม.ค.-ต.ค.) ปี 2562 เทียบกับช่วงเดียวกันของปี 2561 (AoA) สูงขึ้นร้อยละ 0.3 โดยมีการเปลี่ยนแปลง ดังนี้



หมวดสินค้าที่ดัชนีราคาส่งออกปรับสูงขึ้น ประกอบด้วย หมวดสินค้าเกษตรกรรม ได้แก่ ไก่สด แช่เย็นแช่แข็ง ข้าว ยางพารา ผลไม้สดแช่เย็น แช่แข็งและแห้ง และปลาสดแช่เย็นแช่แข็ง และหมวดสินค้าอุตสาหกรรม ได้แก่ เครื่องจักรกลและส่วนประกอบ เครื่องอิเล็กทรอนิกส์ เคมีภัณฑ์ ทองคำ เครื่องสำอาง สบู่และผลิตภัณฑ์รักษาผิว เหล็ก เหล็กกล้าและผลิตภัณฑ์ และผลิตภัณฑ์ยาง ขณะที่หมวดสินค้าที่ปรับตัวลดลง คือ หมวดสินค้าแร่และเชื้อเพลิง โดยเฉพาะน้ำมันสำเร็จรูป และน้ำมันดิบ และหมวดสินค้าอุตสาหกรรมการเกษตร ได้แก่ น้ำตาลทราย และอาหารทะเลกระป๋องและแปรรูป

ดัชนีราคาส่งออกประจำเดือนตุลาคม ปี 2562



ตาราง แสดงดัชนีราคาส่งออกและอัตราการเปลี่ยนแปลงเดือนตุลาคม 2562

ปี 2555 = 100 (รูปเงินดอลลาร์สหรัฐ)

หมวด	สัดส่วน น้ำหนัก ต.ค. 62	เดือนตุลาคม 2562					เดือนกันยายน 2562			
		ดัชนี		อัตราการเปลี่ยนแปลง			ดัชนี		อัตราการเปลี่ยนแปลง	
		ต.ค. 62	ต.ค. 61	M/M	Y/Y	A/A	ก.ย. 62	M/M	Y/Y	A/A
ดัชนีราคาส่งออก	100.00	100.7	100.9	-0.4	-0.2	0.3	101.1	0.2	0.3	0.3
สินค้าเกษตรกรรม	9.58	101.3	96.8	-1.1	4.6	3.2	102.4	0.3	5.8	3.1
สินค้ากสิกรรม	7.12	94.1	90.9	-1.7	3.5	2.2	95.7	0.3	5.2	2.0
สินค้าประมง	0.80	120.6	116.9	-0.2	3.2	1.4	120.8	-0.4	3.7	1.1
ปศุสัตว์	1.66	132.3	119.6	0.5	10.6	9.7	131.6	0.8	10.3	9.6
สินค้าอุตสาหกรรมเกษตร	7.02	106.6	106.3	0.3	0.3	-0.4	106.3	0.0	0.7	-0.4
อาหารทะเลกระป๋องและแปรรูป	1.54	123.4	121.9	0.1	1.2	-0.8	123.3	0.6	1.1	-1.0
น้ำตาลทรายและกากน้ำตาล	1.01	82.8	88.5	0.5	-6.4	-6.7	82.4	-1.9	-2.3	-6.8
ผลไม้กระป๋องและแปรรูป	0.70	120.7	116.5	1.5	3.6	2.1	118.9	0.3	3.5	1.9
ผลิตภัณฑ์ข้าวสาลีและอาหารสำเร็จรูปอื่น	0.81	107.7	106.7	0.2	0.9	1.9	107.5	0.0	0.9	2.0
สินค้าอุตสาหกรรม	78.83	102.5	102.6	-0.3	-0.1	0.2	102.8	0.0	0.0	0.2
สิ่งทอ	2.82	106.7	106.3	-0.1	0.4	0.4	106.8	0.1	0.6	0.4
อัญมณีและเครื่องประดับ	4.91	95.7	90.6	0.1	5.6	0.9	95.6	0.6	6.1	0.3
เครื่องใช้ไฟฟ้า	9.64	106.9	106.2	0.1	0.7	0.2	106.8	0.2	0.6	0.1
เครื่องอิเล็กทรอนิกส์	14.92	103.0	103.9	-0.2	-0.9	0.3	103.2	-0.4	-0.7	0.4
เหล็ก เหล็กกล้าและผลิตภัณฑ์	2.47	104.8	104.1	0.0	0.7	0.8	104.8	0.0	0.4	0.7
เม็ดพลาสติก	3.88	96.0	103.5	-0.5	-7.2	-4.7	96.5	0.0	-7.0	-4.5
ผลิตภัณฑ์พลาสติก	1.67	106.8	107.3	-0.6	-0.5	0.6	107.4	1.1	0.3	0.7
เคมีภัณฑ์	3.64	105.5	105.8	-0.4	-0.3	0.7	105.9	0.2	0.4	0.8
ผลิตภัณฑ์ยาง	4.34	98.3	99.1	-0.6	-0.8	0.4	98.9	0.2	-0.3	0.5
ยานพาหนะ อุปกรณ์และส่วนประกอบ	14.74	103.0	104.1	-0.8	-1.1	-0.2	103.8	-0.3	-1.1	-0.1
สินค้าแร่และเชื้อเพลิง	4.57	77.3	90.5	-1.8	-14.6	-4.4	78.7	2.5	-9.5	-3.1
น้ำมันดิบ	0.32	40.4	54.7	-4.3	-26.1	-11.1	42.2	3.2	-20.7	-9.2
น้ำมันสำเร็จรูป	3.84	78.4	91.9	-2.1	-14.7	-4.3	80.1	2.7	-9.1	-3.0

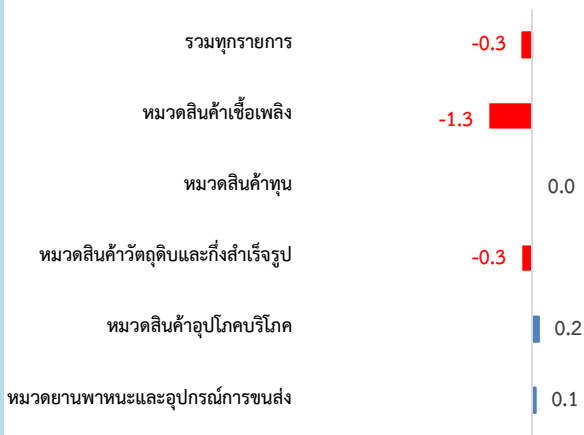
Concept : 1. ดัชนีราคาส่งออกของประเทศ แสดงถึงการเปลี่ยนแปลงของระดับราคาสินค้าส่งออกในรูปของดัชนี โดยใช้วิธีการเปลี่ยนแปลงของราคาส่งออกที่ผู้ส่งออกในประเทศไทยได้ส่งออกไปต่างประเทศ ทั้งนี้ ราคาส่งออกที่สำรวจเป็นราคา F.O.B. (Free On Broad) ครอบคลุม 4 หมวดสินค้า ได้แก่ หมวดสินค้าเกษตรกรรม หมวดสินค้าอุตสาหกรรมเกษตร หมวดสินค้าอุตสาหกรรม และหมวดสินค้าแร่และเชื้อเพลิง มีจำนวนรายการสินค้าทั้งหมด 682 รายการ สรุปได้ดังนี้

2. อัตราการค้า (Term of Trade) เป็นเกณฑ์วัดความได้เปรียบเสียเปรียบทางการค้าของประเทศ พิจารณาจากอัตราส่วนระหว่าง ดัชนีราคาส่งออกกับดัชนีราคานำเข้า

1. ดัชนีราคานำเข้าของประเทศเดือนตุลาคม 2562 เท่ากับ 92.9 (ปีฐาน 2555 = 100) (เดือนกันยายน 2562 เท่ากับ 93.2) โดยดัชนีราคานำเข้าหมวดสินค้าเชื้อเพลิง เท่ากับ 67.0 หมวดสินค้าทุน เท่ากับ 104.4 หมวดสินค้าวัตถุดิบและกึ่งสำเร็จรูป เท่ากับ 97.9 หมวดสินค้าอุปโภคบริโภค เท่ากับ 103.3 และหมวดยานพาหนะและอุปกรณ์การขนส่ง เท่ากับ 96.9

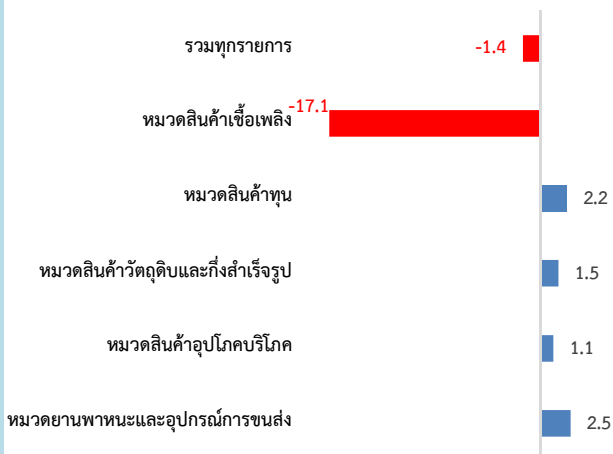
2. การเปลี่ยนแปลงของดัชนีราคานำเข้าของประเทศเดือนตุลาคม 2562 เมื่อเทียบกับ

2.1 เทียบกับเดือนก่อนหน้า (MoM) ลดลงร้อยละ 0.3 โดยมีการเปลี่ยนแปลง ดังนี้



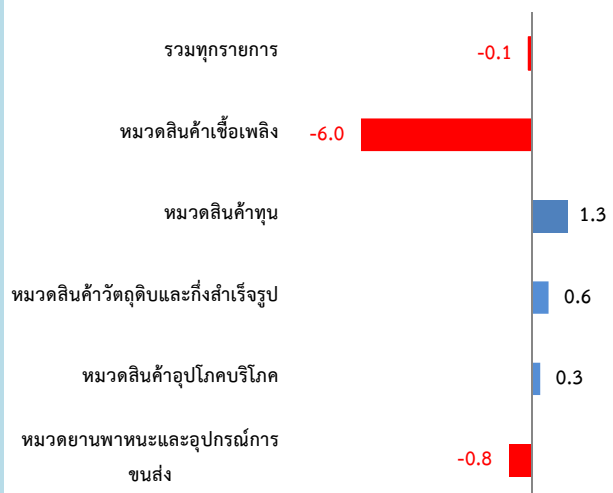
หมวดสินค้าที่ดัชนีราคานำเข้าปรับลดลง คือ หมวดสินค้าเชื้อเพลิง ได้แก่ น้ำมันดิบและน้ำมันสำเร็จรูป เนื่องจากนักลงทุนมีความกังวลต่อการเติบโตของเศรษฐกิจโลกที่มีแนวโน้มอ่อนตัวหลังได้รับปัจจัยกดดันจากสงครามการค้าระหว่างสหรัฐฯ และจีนที่ยืดเยื้อ และหมวดสินค้าวัตถุดิบและกึ่งสำเร็จรูป ได้แก่ ทองคำ พืชและผลิตภัณฑ์จากพืชและเคมีภัณฑ์ ขณะที่หมวดสินค้าที่ปรับตัวสูงขึ้น ประกอบด้วย หมวดสินค้าอุปโภคและบริโภค ได้แก่ สบู่ ผงซักฟอกและเครื่องสำอาง และเครื่องใช้ไฟฟ้าในบ้าน และหมวดยานพาหนะและอุปกรณ์การขนส่ง ได้แก่ ส่วนประกอบและอุปกรณ์ยานยนต์และรถยนต์นั่งสำหรับหมวดสินค้าทุน ดัชนีราคาไม่เปลี่ยนแปลง แต่มีกลุ่มสินค้าที่ปรับตัวสูงขึ้น ได้แก่ เครื่องมือ เครื่องใช้ทางวิทยาศาสตร์ การแพทย์ การทดสอบ เครื่องคอมพิวเตอร์ อุปกรณ์และส่วนประกอบ ส่วนสินค้าที่ปรับตัวลดลง ได้แก่ เครื่องจักรกลและส่วนประกอบ และผลิตภัณฑ์โลหะ

2.2 เทียบกับเดือนเดียวกันปีก่อนหน้า (YoY) ลดลงร้อยละ 1.4 โดยมีการเปลี่ยนแปลง ดังนี้



หมวดสินค้าที่ดัชนีราคานำเข้าปรับลดลง คือ หมวดสินค้าเชื้อเพลิง ได้แก่ น้ำมันดิบ น้ำมันสำเร็จรูป ก๊าซธรรมชาติปิโตรเลียม และถ่านหิน ตามภาวะราคาตลาดโลกที่ชะลอตัว ประกอบกับเงินบาทแข็งค่า ขณะที่หมวดสินค้าที่ดัชนีราคานำเข้าปรับสูงขึ้น ตามภาวะราคาในตลาดโลก ประกอบด้วย หมวดสินค้าทุน ได้แก่ เครื่องจักรไฟฟ้าและส่วนประกอบ เครื่องจักรกลและส่วนประกอบ ผลิตภัณฑ์โลหะ เครื่องมือ เครื่องใช้ทางวิทยาศาสตร์ การแพทย์ การทดสอบ หมวดสินค้าวัตถุดิบและกึ่งสำเร็จรูป ได้แก่ ทองคำ อุปกรณ์ส่วนประกอบเครื่องใช้ไฟฟ้าและอิเล็กทรอนิกส์ ผลิตภัณฑ์ทำจากพลาสติก หมวดสินค้าอุปโภคบริโภค ได้แก่ สบู่ ผงซักฟอกและเครื่องสำอาง ผลิตภัณฑ์อาหารอื่น ๆ กาแฟ ชา เครื่องเทศ นาฬิกาและส่วนประกอบ และหมวดยานพาหนะและอุปกรณ์การขนส่ง ได้แก่ ส่วนประกอบและอุปกรณ์ยานยนต์ รถยนต์นั่ง รถยนต์โดยสารและรถบรรทุก

2.3 เฉลี่ย 10 เดือน (ม.ค.-ต.ค.) ปี 2562 เทียบกับช่วงเดียวกันของปี 2561 (AoA) ลดลงร้อยละ 0.1 โดยมีการเปลี่ยนแปลง ดังนี้



หมวดสินค้าที่ดัชนีราคานำเข้าปรับลดลง คือ หมวดสินค้าเชื้อเพลิง ได้แก่ น้ำมันดิบ น้ำมันสำเร็จรูป ถ่านหิน และก๊าซธรรมชาติปิโตรเลียม และหมวดยานพาหนะและอุปกรณ์การขนส่ง ได้แก่ ส่วนประกอบและอุปกรณ์ยานยนต์ และส่วนประกอบและอุปกรณ์จักรยานยนต์ และรถจักรยาน ปรับลดลงตามเศรษฐกิจโลกที่ชะลอตัว ขณะที่หมวดสินค้าที่ดัชนีราคานำเข้าปรับสูงขึ้น ประกอบด้วย หมวดสินค้าทุน ได้แก่ เครื่องจักรไฟฟ้าและส่วนประกอบ เครื่องจักรกลและส่วนประกอบ ผลิตภัณฑ์โลหะ เครื่องมือ เครื่องใช้ทางวิทยาศาสตร์ การแพทย์ การทดสอบ หมวดสินค้าวัตถุดิบและกึ่งสำเร็จรูป ได้แก่ ทองคำ อุปกรณ์ ส่วนประกอบเครื่องใช้ไฟฟ้าและอิเล็กทรอนิกส์ สัตว์น้ำสด แช่เย็น แช่แข็ง แปรรูปและกึ่งสำเร็จรูป ด้ายและเส้นใย ลวดและสายเคเบิล และหมวดสินค้าอุปโภคบริโภค ได้แก่ สบู่ ผงซักฟอกและเครื่องสำอาง ผลิตภัณฑ์อาหารอื่น ๆ เครื่องใช้เบ็ดเตล็ด นาฬิกาและส่วนประกอบ



ตาราง แสดงดัชนีราคานำเข้าและอัตราการเปลี่ยนแปลงเดือนตุลาคม 2562

ปี 2555 = 100 (รูปเงินดอลลาร์สหรัฐ)

หมวด	สัดส่วน น้ำหนัก ต.ค. 62	เดือนตุลาคม 2562					เดือนกันยายน 2562			
		ดัชนี		อัตราการเปลี่ยนแปลง			ดัชนี		อัตราการเปลี่ยนแปลง	
		ต.ค. 62	ต.ค. 61	M/M	Y/Y	A/A	ก.ย. 62	M/M	Y/Y	A/A
ดัชนีราคานำเข้า	100.00	92.9	94.2	-0.3	-1.4	-0.1	93.2	0.2	-0.6	0.0
สินค้าเชื้อเพลิง	16.97	67.0	80.8	-1.3	-17.1	-6.0	67.9	1.5	-13.9	-4.7
น้ำมันดิบ	11.34	65.9	83.1	-1.5	-20.7	-7.5	66.9	1.8	-17.0	-5.8
น้ำมันสำเร็จรูป	2.22	85.6	103.6	-2.1	-17.4	-8.2	87.4	2.0	-13.3	-7.0
ก๊าซธรรมชาติปิโตรเลียม	1.87	60.1	66.9	-1.3	-10.2	-1.3	60.9	-0.5	-8.4	-0.3
สินค้าทุน	25.80	104.4	102.2	0.0	2.2	1.3	104.4	0.4	2.0	1.2
ผลิตภัณฑ์โลหะ	1.78	103.5	99.6	-0.1	3.9	3.2	103.6	1.0	4.1	3.2
เครื่องจักรกลและส่วนประกอบ	8.32	105.4	103.9	-0.2	1.4	1.1	105.6	0.1	1.6	1.0
เครื่องจักรไฟฟ้าและส่วนประกอบ	7.78	103.1	99.9	-0.3	3.2	1.6	103.4	0.5	2.8	1.4
เครื่องคอมพิวเตอร์ อุปกรณ์และส่วนประกอบ	3.54	102.2	101.4	0.4	0.8	0.3	101.8	0.5	0.3	0.1
เครื่องมือ เครื่องใช้ทางวิทยาศาสตร์ การแพทย์ฯ	1.74	107.5	104.5	0.9	2.9	1.9	106.5	0.8	2.0	1.8
สินค้าวัตถุดิบและกึ่งสำเร็จรูป	40.25	97.9	96.5	-0.3	1.5	0.6	98.2	-0.4	2.0	0.6
สัตว์น้ำสด แช่เย็น แช่แข็ง แปรรูปและกึ่งสำเร็จรูป	1.24	124.5	124.5	-0.5	0.0	1.9	125.1	-1.4	0.2	2.1
พืชและผลิตภัณฑ์จากพืช	2.52	98.7	101.5	-0.3	-2.8	0.0	99.0	-1.6	-2.5	0.3
เคมีภัณฑ์	6.49	89.9	93.2	-0.1	-3.5	-2.8	90.0	-0.7	-3.0	-2.8
ผลิตภัณฑ์ทำจากพลาสติก	1.83	101.0	98.8	-0.1	2.2	0.6	101.1	-0.1	2.0	0.4
เครื่องเพชรพลอย อัญมณี เงินแท่งและทองคำ	6.73	98.3	84.6	-1.3	16.2	6.3	99.6	0.7	18.9	5.4
เหล็ก เหล็กกล้าและผลิตภัณฑ์	5.20	89.1	91.6	-0.1	-2.7	-1.7	89.2	0.0	-2.8	-1.5
สินแร่โลหะอื่น ๆ เศษโลหะและผลิตภัณฑ์	3.86	98.5	99.8	-0.1	-1.3	-1.0	98.6	-1.1	-1.2	-1.0
ปุ๋ย และยากำจัดศัตรูพืชและสัตว์	0.95	76.5	81.0	-0.3	-5.6	-0.6	76.7	0.0	-4.4	0.0
อุปกรณ์ ส่วนประกอบเครื่องใช้ไฟฟ้าและอิเล็กทรอนิกส์	6.43	108.5	106.3	0.0	2.1	1.9	108.5	-0.2	2.2	1.9
สินค้าอุปโภคบริโภค	11.01	103.3	102.2	0.2	1.1	0.3	103.1	-0.1	0.9	0.3
ผัก ผลไม้และของปรุงแต่งที่ทำจากผัก ผลไม้	0.81	102.9	101.9	0.1	1.0	-0.2	102.8	0.5	0.9	-0.4
ผลิตภัณฑ์เวชกรรมและเภสัชกรรม	1.38	98.6	98.9	0.2	-0.3	-1.0	98.4	0.2	0.8	-1.1
เครื่องใช้เบ็ดเตล็ด	0.77	102.3	101.6	0.1	0.7	1.1	102.2	-0.1	0.4	1.1
เครื่องใช้ไฟฟ้าในบ้าน	2.84	102.1	102.4	0.1	-0.3	0.1	102.0	-0.5	-0.6	0.3
ยานพาหนะและอุปกรณ์การขนส่ง	5.97	96.9	94.5	0.1	2.5	-0.8	96.8	0.2	1.9	-1.1
รถยนต์นั่ง	0.49	109.3	105.1	0.3	4	1.9	109	-0.1	2.8	1.8
รถยนต์โดยสารและรถบรรทุก	0.17	107.3	103.3	0.4	3.9	3.4	106.9	0.3	3.2	3.4
ส่วนประกอบและอุปกรณ์ยานยนต์	4.86	94.5	91.9	0.2	2.8	-1.1	94.3	0.2	2.1	-1.6

Concept : 1. ดัชนีราคานำเข้าของประเทศ แสดงถึงการเปลี่ยนแปลงของระดับราคาสินค้านำเข้าที่ผู้นำเข้าในประเทศไทยได้จ่ายไปเพื่อนำเข้าสินค้าจากต่างประเทศ ทั้งนี้ ราคานำเข้าที่สำรวจเป็นราคา C.I.F. (Cost, Insurance และ Freight) ครอบคลุม 5 หมวดสินค้า ได้แก่ หมวดสินค้าเชื้อเพลิง หมวดสินค้าทุน หมวดสินค้าวัตถุดิบและกึ่งสำเร็จรูป หมวดสินค้าอุปโภคบริโภค และหมวดยานพาหนะและอุปกรณ์การขนส่ง มีจำนวนรายการสินค้าทั้งหมด 728 รายการ สรุปได้ดังนี้

2. อัตราการค้า (Term of Trade) เป็นเกณฑ์วัดความได้เปรียบเสียเปรียบทางการค้าของประเทศ พิจารณาจากอัตราส่วนระหว่างดัชนีราคาส่งออกกับดัชนีราคานำเข้า