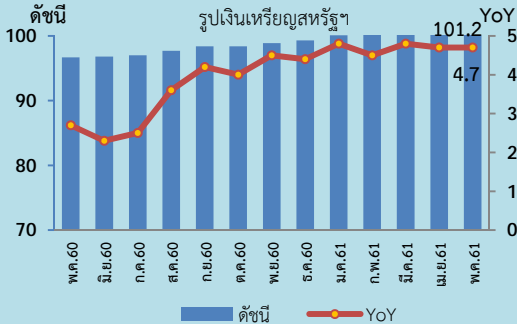
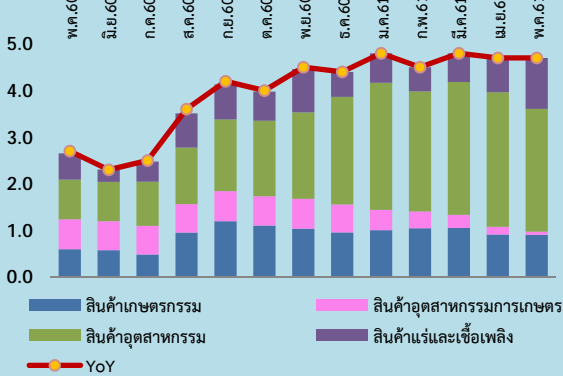




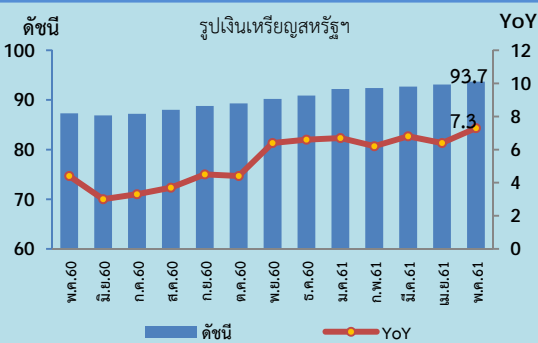
Export Price Index (XPI)



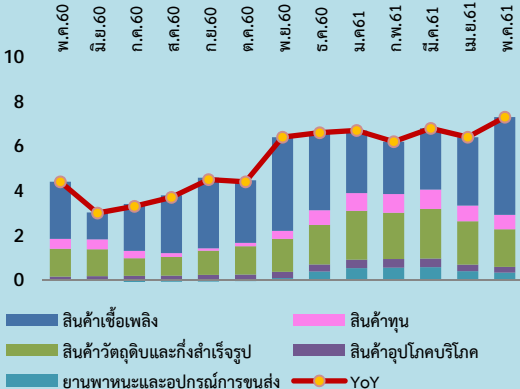
องค์ประกอบของการเปลี่ยนแปลงดัชนีราคาส่งออก (Percentage Points)



Import Price Index (MPI)



องค์ประกอบของการเปลี่ยนแปลงดัชนีราคานำเข้า (Percentage Points)



Highlights

ดัชนีราคาส่งออก เดือนพฤษภาคม 2561 เทียบกับเดือนพฤษภาคม 2560 สูงขึ้นร้อยละ 4.7 (YoY) ปรับตัวสูงขึ้นทุกหมวดสินค้า สาเหตุหลักเป็นผลจากพื้นฐานทางเศรษฐกิจของประเทศคู่ค้าหลักและคู่ค้ารองปรับตัวดีขึ้น ส่งผลให้มีความต้องการสินค้าจากตลาดต่างประเทศเพิ่มขึ้นอย่างต่อเนื่อง โดยสินค้าส่งออกสำคัญที่ราคาสูงขึ้น ได้แก่ เครื่องใช้ไฟฟ้า เครื่องอิเล็กทรอนิกส์ เม็ดพลาสติก เคมีภัณฑ์ เหล็ก ยานพาหนะ อุปกรณ์และส่วนประกอบ น้ำมันสำเร็จรูป ข้าว ผลิตภัณฑ์มันสำปะหลัง ไม้สัก ไข่เยี่ยวแม่แข็ง และอาหารทะเลกระป๋องและแปรรูป

ดัชนีราคานำเข้า เดือนพฤษภาคม 2561 เทียบกับเดือนพฤษภาคม 2560 ปรับสูงขึ้นร้อยละ 7.3 (YoY) เป็นผลจากการปรับสูงขึ้นของทุกหมวดสินค้า โดยเฉพาะหมวดสินค้าเชื้อเพลิง เนื่องจากราคาน้ำมันปรับตัวสูงขึ้นตามปริมาณผลผลิตในตลาดโลกที่ลดลง ขณะที่ความต้องการใช้เพิ่มขึ้น รองลงมาคือหมวดสินค้าวัตถุดิบและกึ่งสำเร็จรูป หมวดสินค้าทุน หมวดยานพาหนะและอุปกรณ์การขนส่ง และหมวดสินค้าอุปโภคบริโภค

ดัชนีราคาส่งออก เดือนพฤษภาคม 2561 เท่ากับ 101.2 เทียบกับเดือนพฤษภาคม 2560 (ปี 2555=100) สูงขึ้นร้อยละ 4.7 (YoY) ปรับสูงขึ้นทุกหมวดสินค้า ได้แก่ หมวดสินค้าอุตสาหกรรม สูงขึ้นจากเครื่องใช้ไฟฟ้า เครื่องอิเล็กทรอนิกส์ โดยเฉพาะเครื่องคอมพิวเตอร์ อุปกรณ์และส่วนประกอบ นอกจากนี้ เม็ดพลาสติก เคมีภัณฑ์ เหล็ก เหล็กกล้าและผลิตภัณฑ์ ยานพาหนะ อุปกรณ์และส่วนประกอบ ปรับตัวสูงขึ้นตามสินค้าที่เกี่ยวข้องกับราคาน้ำมันที่สูงขึ้น ประกอบกับมีความต้องการสินค้าจากตลาดต่างประเทศอย่างต่อเนื่อง หมวดสินค้าแร่และเชื้อเพลิง สูงขึ้นจากน้ำมันสำเร็จรูป ตามแนวโน้มราคาน้ำมันดิบตลาดโลกที่ปรับตัวสูงขึ้น หมวดสินค้าเกษตรกรรม สูงขึ้นจากข้าว ผลิตภัณฑ์มันสำปะหลัง ไม้สักไข่เยี่ยวแม่แข็ง และหมวดสินค้าอุตสาหกรรมการเกษตร สูงขึ้นจากอาหารทะเลกระป๋องและแปรรูป ผลิตภัณฑ์ข้าวสาลีและอาหารสำเร็จรูปอื่นๆ ตามความต้องการสินค้าเพื่อใช้ในอุตสาหกรรมอาหารที่มีการขยายตัว ขณะที่กลุ่มสินค้าสำคัญที่ราคาลดลง ได้แก่ ยางพารา น้ำตาลทราย ตามปริมาณผลผลิตส่วนเกินที่มีอยู่ในตลาดเป็นปริมาณมาก

ดัชนีราคานำเข้า เดือนพฤษภาคม 2561 เท่ากับ 93.7 เทียบกับเดือนพฤษภาคม 2560 (ปี 2555=100) สูงขึ้นร้อยละ 7.3 (YoY) ปรับสูงขึ้นทุกหมวดสินค้า โดยได้รับแรงหนุนจากหมวดสินค้าเชื้อเพลิงเป็นหลัก ได้แก่ น้ำมันดิบ ก๊าซธรรมชาติปิโตรเลียม และน้ำมันสำเร็จรูป จากการปรับลดกำลังการผลิตอย่างต่อเนื่องของผู้ผลิตน้ำมันทั้งในและนอกกลุ่มโอเปก หมวดสินค้าวัตถุดิบและกึ่งสำเร็จรูป ได้แก่ เหล็ก เหล็กกล้าและผลิตภัณฑ์ เคมีภัณฑ์ ทองคำ สินแร่โลหะอื่นๆ ปุ๋ยและยากำจัดศัตรูพืชและสัตว์ หมวดสินค้าทุน ได้แก่ เครื่องจักรกลและส่วนประกอบ เครื่องจักรไฟฟ้าและส่วนประกอบ ผลิตภัณฑ์โลหะ หมวดยานพาหนะและอุปกรณ์การขนส่ง ได้แก่ ส่วนประกอบและอุปกรณ์ยานยนต์ รถยนต์นั่ง และหมวดสินค้าอุปโภคบริโภค ได้แก่ ผลิตภัณฑ์เวชกรรมและเภสัชกรรม สบู่ ผงซักฟอก และเครื่องสำอาง

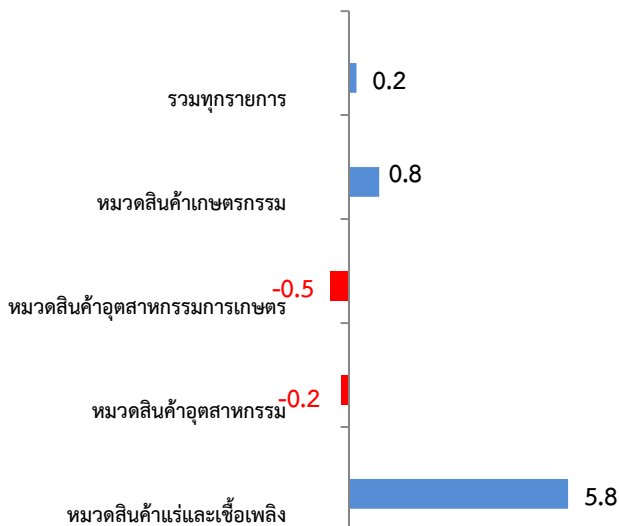
ดัชนีราคาส่งออกของประเทศเดือนพฤษภาคม 2561

ดัชนีราคาส่งออกของประเทศ แสดงถึงการเปลี่ยนแปลงของระดับราคาสินค้าส่งออกในรูปแบบของดัชนี โดยใช้วิธีการเปลี่ยนแปลงของราคาส่งออกที่ผู้ส่งออกในประเทศไทยได้ส่งออกสินค้าไปต่างประเทศ ทั้งนี้ ราคาส่งออกที่สำรวจเป็นราคา F.O.B (Free On Broad) ครอบคลุม 4 หมวดสินค้า ได้แก่ หมวดสินค้าเกษตรกรรม หมวดสินค้าอุตสาหกรรมการเกษตร หมวดสินค้าอุตสาหกรรม และหมวดสินค้าแร่และเชื้อเพลิง มีจำนวนรายการสินค้าทั้งหมด 743 รายการ สรุปได้ดังนี้

1. ดัชนีราคาส่งออกของประเทศเดือนพฤษภาคม 2561 เท่ากับ 101.2 (ปีฐาน 2555 = 100) (เดือนเมษายน 2561 เท่ากับ 101.0) โดยดัชนีราคาส่งออกเดือนพฤษภาคม 2561 ในหมวดสินค้าเกษตรกรรม เท่ากับ 100.0 หมวดสินค้าอุตสาหกรรมการเกษตร เท่ากับ 107.1 หมวดสินค้าอุตสาหกรรม เท่ากับ 102.8 และหมวดสินค้าแร่และเชื้อเพลิง เท่ากับ 84.6

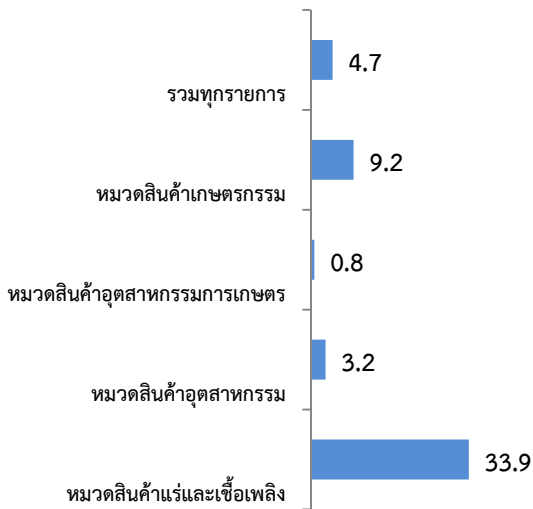
2. การเปลี่ยนแปลงของดัชนีราคาส่งออกของประเทศเดือนพฤษภาคม 2561 เมื่อเทียบกับ

2.1 เทียบกับเดือนเมษายน 2561 (MoM) สูงขึ้นร้อยละ 0.2 โดยมีร้อยละการเปลี่ยนแปลงราคาสินค้าส่งออกจำแนกตามรายหมวดสินค้า ดังนี้



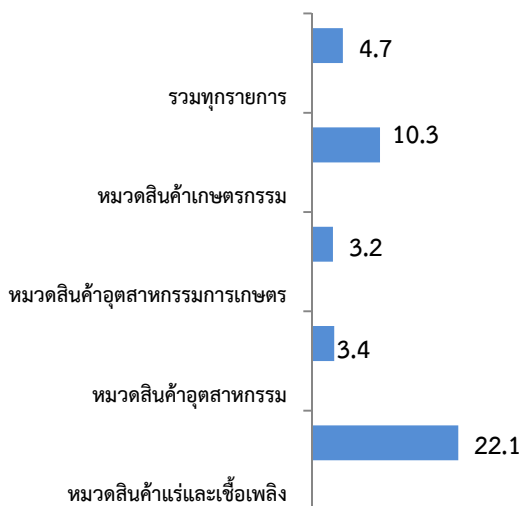
หมวดสินค้าที่ดัชนีราคาส่งออกปรับตัวสูงขึ้น ประกอบด้วย หมวดสินค้าแร่และเชื้อเพลิง ได้แก่ น้ำมันสำเร็จรูปและน้ำมันดิบ ปัจจัยหลักเป็นผลจากปริมาณน้ำมันดิบตลาดโลกมีแนวโน้มลดลง หมวดสินค้าเกษตรกรรม ได้แก่ ข้าว เนื่องจากความต้องการข้าวในตลาดโลกปรับตัวสูงขึ้น ขณะที่ปริมาณผลผลิตน้อยลง โดยเฉพาะข้าวหอมมะลิ นอกจากนี้ ผลิตภัณฑ์มันสำปะหลังสูงขึ้นตามความต้องการนำเข้ามันสำปะหลังที่มีอย่างต่อเนื่อง โดยเฉพาะตลาดหลักอย่างจีนและตลาดใหม่ๆ เช่น ตุรกีและนิวซีแลนด์ เป็นต้น สำหรับไก่แช่เย็นแช่แข็ง ราคาสูงขึ้นตามความต้องการของตลาดในสหภาพยุโรปและญี่ปุ่น ประกอบกับคู่แข่งอย่างบราซิลประสบปัญหาคุณภาพมาตรฐานสินค้า ขณะที่ดัชนีราคาส่งออกที่ปรับตัวลดลง ประกอบด้วย หมวดสินค้าอุตสาหกรรม ได้แก่ ทองคำ โดยได้รับแรงกดดันจากการแข็งค่าของเงินเหรียญสหรัฐฯ ส่งผลให้ความน่าสนใจในทองคำลดลง นอกจากนี้ เครื่องใช้ไฟฟ้า ยานพาหนะ อุปกรณ์และส่วนประกอบปรับตัวลดลงเช่นกัน และหมวดสินค้าอุตสาหกรรมการเกษตร ได้แก่ น้ำตาลทราย เนื่องจากปริมาณผลผลิตในตลาดโลกเพิ่มขึ้น ขณะที่ความต้องการยังมีปริมาณน้อยลง

2.2 เทียบกับเดือนพฤษภาคม 2560 (YoY) สูงขึ้นร้อยละ 4.7 โดยมีร้อยละการเปลี่ยนแปลงราคาสินค้าส่งออกจำแนกรายหมวดสินค้า ดังนี้



ดัชนีราคาส่งออกปรับสูงขึ้นทุกหมวดสินค้า ประกอบด้วย **หมวดสินค้าอุตสาหกรรม** ได้แก่ เครื่องใช้ไฟฟ้า เครื่องอิเล็กทรอนิกส์ เม็ดพลาสติก เคมีภัณฑ์ เหล็ก เหล็กกล้าและผลิตภัณฑ์ ยานพาหนะ อุปกรณ์และส่วนประกอบ ทองคำ เครื่องจักรกลและส่วนประกอบ สิ่งทอ **หมวดสินค้าแร่และเชื้อเพลิง** ได้แก่ น้ำมันสำเร็จรูปและน้ำมันดิบ **หมวดสินค้าเกษตรกรรม** ได้แก่ ข้าว ผลิตภัณฑ์มันสำปะหลัง ผลไม้สด แช่เย็นแช่แข็งและแห้ง สินค้าปศุสัตว์ (ไก่) สินค้าประมง (ปลา ปลาหมึก) และ**หมวดสินค้าอุตสาหกรรมการเกษตร** ได้แก่ อาหารทะเลกระป๋องและแปรรูป เครื่องดื่ม อาหารสัตว์เลี้ยง และผลิตภัณฑ์ข้าวสาลีและอาหารสำเร็จรูปอื่นๆ

2.3 เทียบเฉลี่ยกับเดือนมกราคม-พฤษภาคม 2560 (AoA) สูงขึ้นร้อยละ 4.7 โดยมีร้อยละการเปลี่ยนแปลงจำแนกรายหมวดสินค้า ดังนี้



ดัชนีราคาส่งออกปรับสูงขึ้นทุกหมวดสินค้า ประกอบด้วย **หมวดสินค้าอุตสาหกรรม** ได้แก่ เครื่องใช้ไฟฟ้า เครื่องอิเล็กทรอนิกส์ เม็ดพลาสติก เคมีภัณฑ์ เหล็ก เหล็กกล้าและผลิตภัณฑ์ ทองคำ ยานพาหนะ อุปกรณ์และส่วนประกอบ สิ่งทอ ผลิตภัณฑ์พลาสติก ผลิตภัณฑ์ยาง **หมวดสินค้าแร่และเชื้อเพลิง** ได้แก่ น้ำมันสำเร็จรูป น้ำมันดิบ **หมวดสินค้าเกษตรกรรม** ได้แก่ ข้าว ผลิตภัณฑ์มันสำปะหลัง ไม้สด แช่เย็นแช่แข็ง ผลไม้สด แช่เย็น แช่แข็งและแห้ง กุ้งสด แช่เย็นแช่แข็ง และ**หมวดสินค้าอุตสาหกรรมการเกษตร** ได้แก่ อาหารทะเลกระป๋องและแปรรูป ผลิตภัณฑ์ข้าวสาลีและอาหารสำเร็จรูปอื่นๆ อาหารสัตว์เลี้ยง โดยสาเหตุหลักที่ราคาสินค้าส่งออกปรับสูงขึ้น เป็นผลจากเศรษฐกิจประเทศคู่ค้าปรับตัวดีขึ้น ส่งผลให้ความต้องการของตลาดต่างประเทศมีอย่างต่อเนื่อง ประกอบกับแนวโน้มราคาน้ำมันตลาดโลกปรับสูงขึ้น

ทั้งนี้ แนวโน้มดัชนีราคาส่งออกปี 2561 คาดว่าจะมีทิศทางสูงขึ้นอย่างต่อเนื่อง ตามสถานการณ์เศรษฐกิจโลกและประเทศคู่ค้าที่ปรับตัวดีขึ้น ทำให้การส่งออกของไทยขยายตัวได้ดีในหลายกลุ่มสินค้าและตลาดสำคัญ รวมถึงปริมาณน้ำมันดิบส่วนเกินเริ่มกลับเข้าสู่สมดุล ส่งผลให้สินค้าที่เกี่ยวข้องกับน้ำมันและสินค้าโภคภัณฑ์มีแนวโน้มของราคาสูงขึ้นตามทิศทางราคาน้ำมันที่ทยอยปรับตัวสูงขึ้น ได้แก่ ข้าว มันสำปะหลัง ยางพารา เหล็ก น้ำมันสำเร็จรูป เคมีภัณฑ์ เม็ดพลาสติก เป็นต้น อย่างไรก็ตาม ปัจจัยเสี่ยงที่มีผลต่อการส่งออกของไทยยังคงมีอยู่ เช่น ความต่อเนื่องของการฟื้นตัวเศรษฐกิจโลก ความไม่แน่นอนของนโยบายเศรษฐกิจและการค้าของประเทศคู่ค้า ความผันผวนของอัตราแลกเปลี่ยน และสถานการณ์ความขัดแย้งทางการเมืองของกลุ่มประเทศผู้ผลิตน้ำมัน เป็นต้น

3. ตารางแสดงดัชนีราคาส่งออกและอัตราการเปลี่ยนแปลง

(รูปเงินเหรียญสหรัฐ)

หมวด	สัดส่วน น้ำหนัก พ.ค.61	เดือนพฤษภาคม 2561					เดือนเมษายน 2561			
		ดัชนี		อัตราการเปลี่ยนแปลง			ดัชนี		อัตราการเปลี่ยนแปลง	
		พ.ค.61	พ.ค.60	M/M	Y/Y	A/A	เม.ย.61	M/M	Y/Y	A/A
ดัชนีราคาส่งออก	100.00	101.2	96.7	0.2	4.7	4.7	101.0	0.4	4.7	4.7
สินค้าเกษตรกรรม	9.99	100.0	91.6	0.8	9.2	10.3	99.2	0.4	9.6	10.7
สินค้าการเกษตร	7.71	95.3	86.9	1.0	9.7	10.9	94.4	0.6	10.3	11.2
สินค้าประมง	0.86	118.2	113.3	-0.3	4.3	6.9	118.5	-2.9	4.8	7.6
ปศุสัตว์	1.42	115.9	106.8	1.0	8.5	9.4	114.8	0.6	8.7	9.6
สินค้าอุตสาหกรรมเกษตร	6.87	107.1	106.2	-0.5	0.8	3.2	107.6	-0.6	2.0	3.8
อาหารทะเลกระป๋องและแปรรูป	1.55	124.6	114.9	0.0	8.4	11.5	124.6	0.0	10.0	12.3
น้ำตาลทรายและกากน้ำตาล	0.88	90.8	110.8	-2.9	-18.1	-8.0	93.5	-6.1	-14.1	-5.5
ผลไม้กระป๋องและแปรรูป	0.80	115.7	115.3	-0.4	0.3	0.7	116.2	-0.3	1.7	0.7
ผลิตภัณฑ์ข้าวสาลีและอาหารสำเร็จรูปอื่น	0.82	105.8	101.5	-0.2	4.2	5.2	106.0	1.1	5.7	5.4
สินค้าอุตสาหกรรม	79.02	102.8	99.6	-0.2	3.2	3.4	103.0	0.4	3.6	3.5
สิ่งทอ	2.8	106.2	103.7	0.1	2.4	3.4	106.1	0.1	3.1	3.6
อัญมณีและเครื่องประดับ	5.41	93.3	89.4	-1.9	4.4	5.0	95.1	1.2	5.1	5.1
เครื่องใช้ไฟฟ้า	9.81	106.5	102.9	-0.2	3.5	4.6	106.7	0.2	4.6	4.9
เครื่องอิเล็กทรอนิกส์	15.51	103.6	100.7	0.3	2.9	2.5	103.3	0.5	3.3	2.4
เหล็ก เหล็กกล้าและผลิตภัณฑ์	2.38	103.9	95.9	0.2	8.3	9.3	103.7	0.3	9.2	9.6
เม็ดพลาสติก	3.72	104.2	95.9	0.2	8.7	7.9	104.0	0.0	7.7	7.8
ผลิตภัณฑ์พลาสติก	1.69	106.5	101.6	0.1	4.8	5.9	106.4	0.1	5.7	6.2
เคมีภัณฑ์	3.12	104.7	97.1	0.2	7.8	8.0	104.5	0.3	7.2	8.0
ผลิตภัณฑ์ยาง	4.30	98.8	97.0	0.2	1.9	1.4	98.6	0.3	1.6	1.4
ยานพาหนะ อุปกรณ์และส่วนประกอบ	14.34	104.5	102.9	-0.1	1.6	1.6	104.6	0.2	1.8	1.6
สินค้าแร่และเชื้อเพลิง	4.12	84.6	63.2	5.8	33.9	22.1	80.0	4.4	22.7	19.2
น้ำมันดิบ	0.35	51.1	36.9	7.6	38.5	23.0	47.5	6.7	25.3	19.1
น้ำมันสำเร็จรูป	3.43	85.8	63.1	5.9	36.0	23.3	81.0	4.7	24.2	20.4

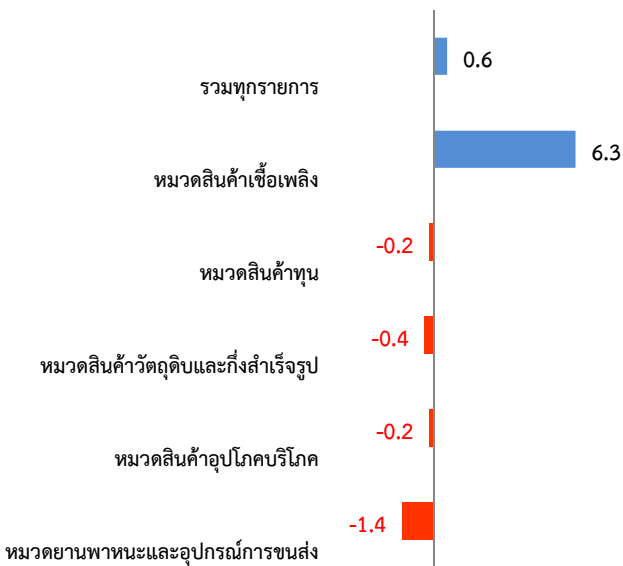
ดัชนีราคานำเข้าของประเทศเดือนพฤษภาคม 2561

ดัชนีราคานำเข้าของประเทศ แสดงถึงการเปลี่ยนแปลงของระดับราคาสินค้านำเข้าที่ผู้นำเข้าในประเทศไทยได้จ่ายไปเพื่อนำเข้าสินค้าจากต่างประเทศ ทั้งนี้ ราคานำเข้าที่สำรวจเป็นราคา C.I.F. (Cost, Insurance และ Freight) ครอบคลุม 5 หมวดสินค้า ได้แก่ หมวดสินค้าเชื้อเพลิง หมวดสินค้าทุน หมวดสินค้าวัตถุดิบและกึ่งสำเร็จรูป หมวดสินค้าอุปโภคบริโภค และหมวดยานพาหนะและอุปกรณ์การขนส่ง มีจำนวนรายการสินค้าทั้งหมด 751 รายการ สรุปได้ดังนี้

1. ดัชนีราคานำเข้าของประเทศเดือนพฤษภาคม 2561 เท่ากับ 93.7 (ปีฐาน 2555 = 100) (เดือนเมษายน 2561 เท่ากับ 93.1) โดยดัชนีราคานำเข้าเดือนพฤษภาคม 2561 ในหมวดสินค้าเชื้อเพลิง เท่ากับ 76.1 หมวดสินค้าทุน เท่ากับ 102.4 หมวดสินค้าวัตถุดิบและกึ่งสำเร็จรูป เท่ากับ 97.0 หมวดสินค้าอุปโภคบริโภค เท่ากับ 102.5 และหมวดยานพาหนะและอุปกรณ์การขนส่ง เท่ากับ 96.6

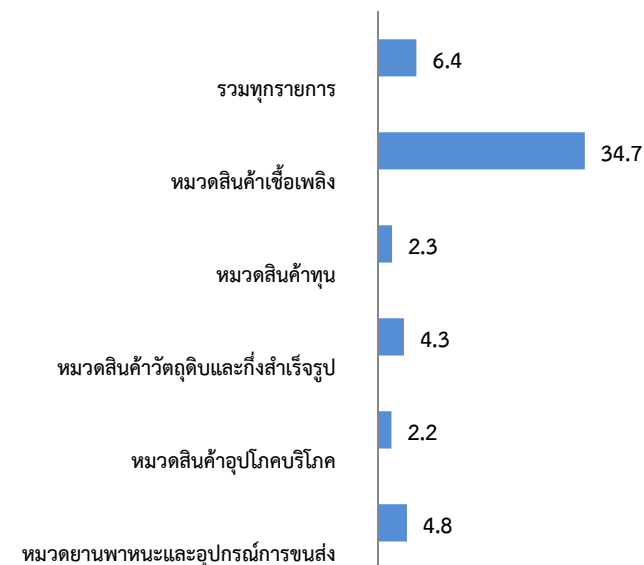
2. การเปลี่ยนแปลงของดัชนีราคานำเข้าของประเทศเดือนพฤษภาคม 2561 เมื่อเทียบกับ

2.1 เทียบกับเดือนเมษายน 2561 (MoM) สูงขึ้นร้อยละ 0.6 โดยมีรายละเอียดการเปลี่ยนแปลงจำแนกรายหมวดสินค้า ดังนี้



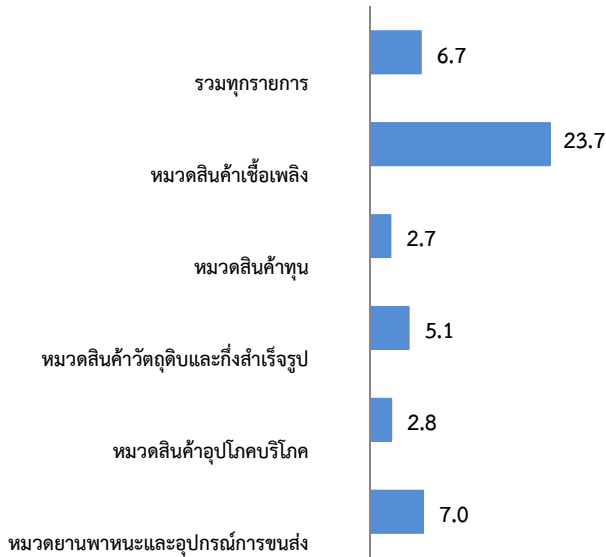
หมวดสินค้าที่ดัชนีราคานำเข้าปรับสูงขึ้นคือ หมวดสินค้าเชื้อเพลิง ได้แก่ น้ำมันดิบ น้ำมันสำเร็จรูป ก๊าซธรรมชาติปิโตรเลียม และถ่านหิน โดยราคาน้ำมันดิบได้รับแรงหนุนจากความร่วมมือระหว่างกลุ่มผู้ผลิตทั้งในและนอกกลุ่มโอเปกในการปรับลดกำลังการผลิตน้ำมันลง รวมทั้งเหตุการณ์ความไม่สงบในกลุ่มประเทศตะวันออกกลาง ขณะที่หมวดสินค้าที่ดัชนีราคานำเข้าปรับลดลง ประกอบด้วย หมวดยานพาหนะและอุปกรณ์การขนส่ง ได้แก่ ส่วนประกอบและอุปกรณ์ยานยนต์ หมวดสินค้าวัตถุดิบและกึ่งสำเร็จรูป ได้แก่ ทองคำ เคมีภัณฑ์ อุปกรณ์ส่วนประกอบเครื่องไฟฟ้าและอิเล็กทรอนิกส์ สัตว์น้ำสด แช่เย็น แช่แข็ง แปรรูป และกึ่งสำเร็จรูป หมวดสินค้าทุน ได้แก่ เครื่องจักรกลและส่วนประกอบ เครื่องคอมพิวเตอร์ อุปกรณ์และส่วนประกอบ เนื่องจากการขยายตัวทางเศรษฐกิจและการลงทุนในประเทศที่ฟื้นตัว ทำให้มีการเพิ่มกำลังการผลิตมากขึ้น และหมวดสินค้าอุปโภคบริโภค ได้แก่ สบู่ ผงซักฟอกและเครื่องสำอาง เครื่องใช้ไฟฟ้าในบ้าน

2.2 เทียบกับเดือนพฤษภาคม 2560 (YoY) สูงขึ้นร้อยละ 7.3 โดยมีรายละเอียดการเปลี่ยนแปลงจำแนกรายหมวดสินค้า ดังนี้



ดัชนีราคานำเข้าปรับสูงขึ้นทุกหมวดสินค้า ประกอบด้วย หมวดสินค้าเชื้อเพลิงเป็นหลัก ได้แก่ น้ำมันดิบ ก๊าซธรรมชาติปิโตรเลียม น้ำมันสำเร็จรูป ถ่านหิน และเชื้อเพลิงอื่นๆ โดยมีสาเหตุหลักมาจากการปรับลดกำลังการผลิตลงอย่างต่อเนื่องของผู้ผลิตน้ำมันทั้งในและนอกกลุ่มโอเปก ขณะที่ความต้องการใช้เพิ่มขึ้น หมวดยานพาหนะและอุปกรณ์การขนส่ง ได้แก่ ส่วนประกอบและอุปกรณ์ยานยนต์ รถยนต์นั่ง หมวดสินค้าวัตถุดิบและกึ่งสำเร็จรูป ได้แก่ เหล็ก เหล็กกล้า และผลิตภัณฑ์ เคมีภัณฑ์ ทองคำ สินแร่โลหะอื่นๆ ปุ๋ยและยากำจัดศัตรูพืชและสัตว์ อุปกรณ์ส่วนประกอบเครื่องใช้ไฟฟ้า และอิเล็กทรอนิกส์ หมวดสินค้าทุน ได้แก่ เครื่องจักรกลและส่วนประกอบ เครื่องจักรไฟฟ้าและส่วนประกอบ ผลิตภัณฑ์โลหะ เครื่องคอมพิวเตอร์ อุปกรณ์และส่วนประกอบ และ หมวดสินค้าอุปโภคบริโภค ได้แก่ ผลิตภัณฑ์เวชกรรมและเภสัชกรรม สบู่ ผงซักฟอก และเครื่องสำอาง เสื้อผ้า รองเท้า และผลิตภัณฑ์สิ่งทอ

2.3 เทียบเฉลี่ยกับเดือนมกราคม-พฤษภาคม 2560 (AoA) สูงขึ้นร้อยละ 6.7 โดยมีร้อยละการเปลี่ยนแปลงจำแนกรายหมวดสินค้า ดังนี้



ดัชนีราคานำเข้าปรับสูงขึ้นทุกหมวดสินค้า ประกอบด้วย หมวดสินค้าเชื้อเพลิง ได้แก่ น้ำมันดิบ ก๊าซปิโตรเลียมธรรมชาติ น้ำมันสำเร็จรูป เชื้อเพลิงอื่นๆ และถ่านหิน หมวดสินค้าวัตถุดิบและกึ่งสำเร็จรูป ได้แก่ ทองคำ เคมีภัณฑ์ เหล็ก เหล็กกล้าและผลิตภัณฑ์ สินแร่โลหะอื่นๆ อุปกรณ์ ส่วนประกอบเครื่องใช้ไฟฟ้าและอิเล็กทรอนิกส์ ปุ๋ย และยากำจัดศัตรูพืชและสัตว์ สัตว์น้ำสด แช่เย็นแช่แข็ง แปรรูปและกึ่งสำเร็จรูป ด้ายและเส้นใย หมวดสินค้าทุน ได้แก่ เครื่องจักรกลและส่วนประกอบ เครื่องจักรไฟฟ้าและส่วนประกอบ ผลิตภัณฑ์โลหะ เครื่องคอมพิวเตอร์ อุปกรณ์และส่วนประกอบ หมวดยานพาหนะและอุปกรณ์การขนส่ง ได้แก่ ส่วนประกอบและอุปกรณ์ยานยนต์ รถยนต์นั่ง ส่วนประกอบและอุปกรณ์รถจักรยานยนต์และรถจักรยาน และ หมวดสินค้าอุปโภคบริโภค ได้แก่ ผลิตภัณฑ์เวชกรรมและเภสัชกรรม สบู่ ผงซักฟอกและเครื่องสำอาง เสื้อผ้า รองเท้า และผลิตภัณฑ์สิ่งทอ ผลิตภัณฑ์อาหารอื่นๆ ผัก ผลไม้และของปรุงแต่งที่ทำจากผักและผลไม้

ทั้งนี้ แนวโน้มดัชนีราคานำเข้าปี 2561 คาดว่าจะปรับตัวสูงขึ้นอย่างต่อเนื่อง โดยมีปัจจัยบวกจากราคาสินค้าเชื้อเพลิงซึ่งเป็นสินค้านำเข้าหลักที่ยังคงปรับสูงขึ้นจากความตกลงร่วมมือกันระหว่างกลุ่มผู้ผลิตทั้งในและนอกกลุ่มโอเปกในการปรับลดกำลังการผลิตน้ำมัน รวมทั้งสถานการณ์ความตึงเครียดในตะวันออกกลางที่มีแนวโน้มรุนแรงขึ้นอาจส่งผลกระทบต่อปริมาณการส่งออกน้ำมันดิบสู่ตลาดโลก และรวมถึงสินค้านำเข้าอื่นๆ ที่เกี่ยวเนื่องกับน้ำมัน เช่น เคมีภัณฑ์ เม็ดพลาสติก และผลิตภัณฑ์ทำจากพลาสติก เป็นต้น คาดว่า จะมีแนวโน้มสูงขึ้นเช่นกัน สำหรับเหล็ก เหล็กกล้าและผลิตภัณฑ์ ราคายังมีแนวโน้มสูงขึ้นตามการขยายตัวทางเศรษฐกิจโลกส่งผลให้ความต้องการในตลาดสูงขึ้น ขณะที่จีนซึ่งเป็นประเทศผู้ผลิตรายใหญ่ มีนโยบายลดกำลังการผลิตส่วนเกินและปรับปรุงคุณภาพสินค้าควบคู่ไปกับการคำนึงถึงสภาพแวดล้อมที่ดี

3. ตารางแสดงดัชนีราคานำเข้าและอัตราการเปลี่ยนแปลง

(รูปเงินเหรียญสหรัฐ)

หมวด	สัดส่วน น้ำหนัก พ.ค.61	เดือนพฤษภาคม 2561					เดือนเมษายน 2561			
		ดัชนี		อัตราการเปลี่ยนแปลง			ดัชนี		อัตราการเปลี่ยนแปลง	
		พ.ค.61	พ.ค.60	M/M	Y/Y	A/A	เม.ย.61	M/M	Y/Y	A/A
ดัชนีราคานำเข้า	100.00	93.7	87.3	0.6	7.3	6.7	93.1	0.4	6.4	6.6
สินค้าเชื้อเพลิง	15.55	76.1	56.5	6.3	34.7	23.7	71.6	3.9	23.9	21.0
น้ำมันดิบ	10.13	77.4	53.5	8.1	44.7	28.4	71.6	5.0	29.7	24.6
น้ำมันสำเร็จรูป	2.12	97.3	75.9	5.1	28.2	19.4	92.6	3.1	19.8	17.2
ก๊าซธรรมชาติปิโตรเลียม	1.85	63.3	53.5	1.9	18.3	18.3	62.1	3.2	16.7	18.3
สินค้าทุน	26.82	102.4	100.1	-0.2	2.3	2.7	102.6	-0.1	2.5	2.8
ผลิตภัณฑ์โลหะ	1.94	98.4	95.1	-0.1	3.5	3.6	98.5	0.2	3.5	3.6
เครื่องจักรกลและส่วนประกอบ	8.65	104.1	101.4	-0.2	2.7	3.0	104.3	0.2	3.1	3.2
เครื่องจักรไฟฟ้าและส่วนประกอบ	7.64	100.9	98.2	-0.1	2.7	3.6	101.0	-0.5	3.1	3.7
เครื่องคอมพิวเตอร์ อุปกรณ์และส่วนประกอบ	3.27	101.6	100.8	-0.4	0.8	1.4	102.0	-0.3	1.2	1.5
เครื่องมือ เครื่องใช้ทางวิทยาศาสตร์ การแพทย์ฯ	1.75	102.7	101.7	-0.1	1.0	1.0	102.8	-0.3	1.0	1.1
สินค้าวัตถุดิบและกึ่งสำเร็จรูป	40.63	97.0	93.0	-0.4	4.3	5.1	97.4	0.1	5.0	5.3
สัตว์น้ำสด แช่เย็น แช่แข็ง แปรรูปและกึ่งสำเร็จรูป	1.26	123.3	117.2	-1.0	5.2	6.6	124.5	-0.2	7.0	6.9
พืชและผลิตภัณฑ์จากพืช	2.74	100.8	99.1	0.3	1.7	1.8	100.5	0.7	2.0	1.9
เคมีภัณฑ์	6.57	92.8	87.5	-0.4	6.1	6.7	93.2	0.0	6.4	6.8
ผลิตภัณฑ์ทำจากพลาสติก	1.82	99.8	99.7	-0.4	0.1	0.5	100.2	-0.3	0.7	0.7
เครื่องเพชรพลอย อัญมณี เงินแท้และทองคำ	6.41	88.6	84.4	-1.9	5.0	7.2	90.3	0.4	5.5	7.6
เหล็ก เหล็กกล้าและผลิตภัณฑ์	5.13	90.9	85.2	1.0	6.7	6.4	90.0	0.4	6.0	6.4
สินแร่โลหะอื่น ๆ เศษโลหะและผลิตภัณฑ์	3.83	101.0	96.6	-0.3	4.6	7.0	101.3	-0.1	6.3	7.5
ปุ๋ย และยากำจัดศัตรูพืชและสัตว์	1.12	77.3	70.9	0.1	9.0	8.0	77.2	-0.6	9.0	7.7
อุปกรณ์ ส่วนประกอบเครื่องใช้ไฟฟ้าและอิเล็กทรอนิกส์	6.62	106.5	104.2	-0.3	2.2	2.2	106.8	-0.4	2.4	2.1
สินค้าอุปโภคบริโภค	10.99	102.5	100.3	-0.2	2.2	2.8	102.7	-0.2	2.5	3.1
ผัก ผลไม้และของปรุงแต่งที่ทำจากผัก ผลไม้	0.90	103.3	101.8	-0.5	1.5	2.2	103.8	0.0	1.9	2.3
ผลิตภัณฑ์เวชกรรมและเภสัชกรรม	1.36	99.4	94.3	0.5	5.4	5.8	98.9	-0.1	4.9	5.8
เครื่องใช้เบ็ดเตล็ด	0.72	101.1	98.7	0.4	2.4	2.2	100.7	0.0	1.7	2.1
เครื่องใช้ไฟฟ้าในบ้าน	3.11	101.9	102.7	-0.2	-0.8	-0.3	102.1	-0.5	-0.6	-0.2
ยานพาหนะและอุปกรณ์การขนส่ง	6.01	96.6	92.2	-1.4	4.8	7.0	98.0	-1.0	5.8	7.4
รถยนต์นั่ง	0.34	106.0	101.9	0.3	4.0	4.1	105.7	0.2	3.9	4.2
รถยนต์โดยสารและรถบรรทุก	0.20	102.0	101.1	0.4	0.9	0.8	101.6	0.0	0.8	0.8
ส่วนประกอบและอุปกรณ์ยานยนต์	5.01	94.4	89.8	-1.6	5.1	7.5	95.9	-1.1	6.1	8.1