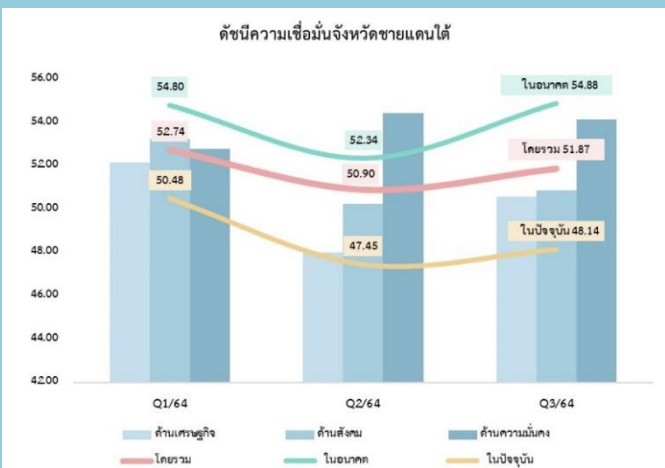




ดัชนีความเชื่อมั่นจังหวัดชายแดนใต้ ไตรมาสที่ 3 ปี 2564

ภาพรวม

ดัชนีความเชื่อมั่นจังหวัดชายแดนใต้ ไตรมาสที่ 3 ปี 2564 ปรับตัวดีขึ้นมาอยู่ที่ระดับ 51.87 เป็นผลจากความเชื่อมั่นด้านเศรษฐกิจและความเชื่อมั่นด้านสังคมที่ปรับตัวดีขึ้น ขณะที่ความเชื่อมั่นด้านความมั่นคง ปรับตัวลดลง สำหรับปัญหาการแพร่ระบาดของไวรัสโควิด-19 เป็นเรื่องที่ประชาชนเห็นว่าเป็นปัญหามากที่สุด และปัญหาเศรษฐกิจยังเป็นปัญหาสำคัญ สอดคล้องกับความต้องการของประชาชนที่ต้องการให้แก้ไขปัญหาค่าครองชีพ การสร้างงานและรายได้



ดัชนีความเชื่อมั่น	Q1/64	Q2/64	Q3/64
โดยรวม	52.74	50.90	51.87
ในปัจจุบัน	50.48	47.45	48.14
ในอนาคต	54.80	52.34	54.88
ด้านเศรษฐกิจ	52.17	48.00	50.58
ด้านสังคม	53.26	50.24	50.88
ด้านความมั่นคง	52.79	54.45	54.15

ดัชนีความเชื่อมั่นจังหวัดชายแดนใต้ โดยรวมไตรมาสที่ 3 ปี 2564 ปรับตัวสูงขึ้นจากไตรมาสก่อนหน้าเป็นผลจากการสูงขึ้นของความเชื่อมั่นด้านเศรษฐกิจและด้านสังคมโดยสูงขึ้น จากระดับ 48.00 และ 50.24 เป็น 50.58 และ 50.88 ตามลำดับ ในขณะที่ด้านความมั่นคง ดัชนีปรับตัวลดลงเล็กน้อยจากระดับ 54.45 มาอยู่ที่ระดับ 54.15 เมื่อพิจารณามิติของความเชื่อมั่นในปัจจุบันและในอนาคต พบว่า ปรับตัวดีขึ้นจากไตรมาสที่ 2 โดยเฉพาะความเชื่อมั่นในอนาคต อยู่ที่ระดับ 54.88 และอยู่ในช่วงเชื่อมั่นมาโดยตลอดทั้งสามไตรมาส แม้ว่าความเชื่อมั่นในปัจจุบันยังอยู่ในช่วงไม่เชื่อมั่นก็ตาม (ระดับ 48.14) ซึ่งว่าแม้สถานการณ์ปัจจุบันในไตรมาสที่ 2 และ 3 ประชาชนจะมีความกังวล (พิจารณาจากดัชนีความเชื่อมั่นในปัจจุบันยังต่ำกว่า 50 ซึ่งอยู่ในช่วงไม่เชื่อมั่น) แต่ประชาชนยังมีมุมมองเชิงบวกและความเชื่อมั่นว่าสถานการณ์จะปรับตัวดีขึ้นมาโดยตลอด

สาเหตุของการปรับตัวสูงขึ้นของดัชนีความเชื่อมั่นจังหวัดชายแดนใต้ในไตรมาสที่ 3 คาดว่ามาจากการผ่อนคลายมาตรการล็อกดาวน์ของภาครัฐ ทำให้กิจกรรมบางส่วนกลับมาดำเนินการได้อีกครั้ง และประชาชนสามารถกลับมาใช้ชีวิตประจำวันอย่างเป็นปกติมากขึ้น ประกอบกับการกำหนดมาตรการส่งเสริมกิจกรรมทางเศรษฐกิจ อาทิ โครงการคนละครึ่ง ที่ช่วยเพิ่มกำลังซื้อให้กับประชาชน และไตรมาสนี้เป็นช่วงที่ผลผลิตทางการเกษตรสำคัญต่าง ๆ ของภูมิภาค อาทิ พุริณมั่งคุด ลองกอง ออกสู่ท้องตลาด ซึ่งเป็นส่วนช่วยบรรเทาปัญหารายได้ของเกษตรกรในอีกทางหนึ่ง

หมายเหตุ : ดัชนีความเชื่อมั่นจังหวัดชายแดนใต้ จัดทำโดยศูนย์อำนวยการบริหารจังหวัดชายแดนใต้ (ศอ.บต.) ร่วมกับ สำนักงานนโยบายและยุทธศาสตร์การค้า กระทรวงพาณิชย์ ได้สำรวจความคิดเห็นของประชาชน จำนวน 34,408 คน ในพื้นที่ 5 จังหวัด ได้แก่ สงขลา สตูล ปัตตานี ยะลา และนราธิวาส ครอบคลุม 2,249 หมู่บ้าน 317 ตำบล ใน 44 อำเภอ โดยมีวัตถุประสงค์เพื่อใช้เป็นเครื่องชี้วัดความเชื่อมั่นของประชาชน ซึ่งจะเป็นประโยชน์ในการกำหนดทิศทางการแก้ไขปัญหาในพื้นที่ ตลอดจนติดตามและประเมินผลการปฏิบัติงานได้อย่างมีประสิทธิภาพ

ดัชนีความเชื่อมั่นจังหวัดชายแดนใต้ ไตรมาสที่ 3 ปี 2564

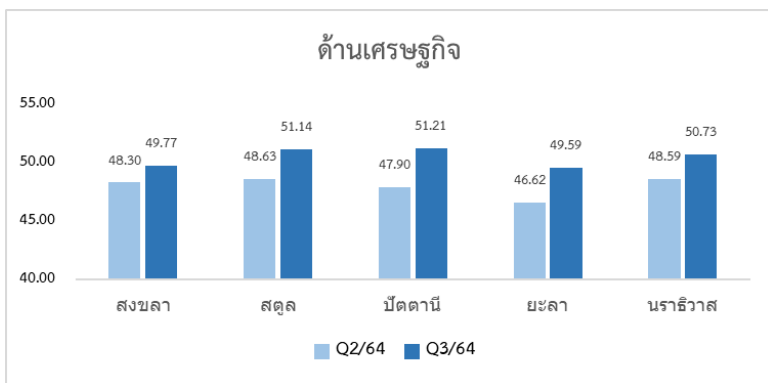
จำแนกรายจังหวัด

ดัชนีความเชื่อมั่น	สงขลา		สตูล		ปัตตานี		ยะลา		นราธิวาส	
	Q2/64	Q3/64	Q2/64	Q3/64	Q2/64	Q3/64	Q2/64	Q3/64	Q2/64	Q3/64
โดยรวม	51.70	51.72	56.06	56.26	49.48	51.31	48.93	50.68	50.79	51.20
ในปัจจุบัน	47.78	47.65	51.75	51.56	46.41	47.64	45.71	47.38	47.45	47.71
ในอนาคด	53.62	54.83	56.03	58.42	51.15	54.93	50.20	53.15	52.55	54.35
ด้านเศรษฐกิจ	48.30	49.77	48.63	51.14	47.90	51.21	46.62	49.59	48.59	50.73
ด้านสังคม	49.50	49.72	51.13	51.02	50.31	51.19	49.82	50.74	50.47	51.15
ด้านความมั่นคง	57.30	55.67	68.41	66.61	50.22	51.55	50.36	51.70	53.31	51.73

เมื่อพิจารณาจำแนกเป็นรายจังหวัด พบว่า ทุกจังหวัดมีความเชื่อมั่นโดยรวมสูงขึ้นเมื่อเทียบกับไตรมาสก่อนหน้า โดยเฉพาะจังหวัดปัตตานีและยะลาปรับตัวกลับมาอยู่ในช่วงที่เชื่อมั่น ทำให้อยู่ในช่วงเชื่อมั่นในทุกจังหวัด โดยจังหวัดสตูลมีความเชื่อมั่นสูงสุด (ระดับ 56.26) ต่อเนื่องเป็นไตรมาสที่ 3 รองลงมาได้แก่ จังหวัดสงขลา ปัตตานี และนราธิวาส มีความเชื่อมั่นอยู่ที่ระดับ 51.72 51.31 และ 51.20 ในขณะที่จังหวัดยะลาที่มีความเชื่อมั่นต่ำที่สุด (ระดับ 50.68) เป็นที่น่าสังเกตว่า ดัชนีความเชื่อมั่นในปัจจุบัน มีเพียงจังหวัดสตูลอยู่ในช่วงที่เชื่อมั่น (ระดับ 51.56) ในขณะที่อีก 4 จังหวัดอยู่ในช่วงไม่เชื่อมั่น

ความเชื่อมั่นด้านเศรษฐกิจ สังคม และความมั่นคง จำแนกรายจังหวัด

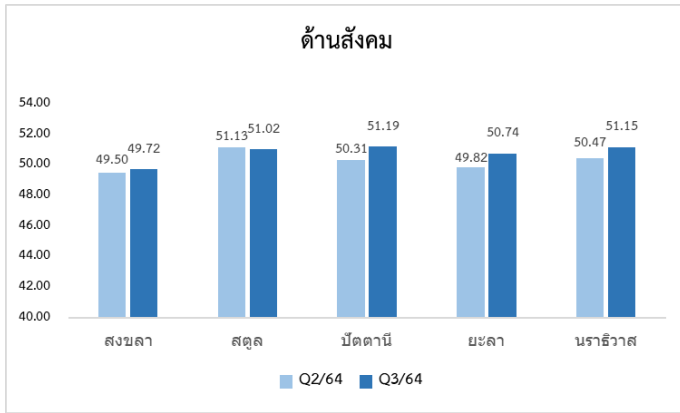
เมื่อพิจารณาเป็นรายด้าน พบว่า ประชาชนในทุกจังหวัดมีความเชื่อมั่นในด้านเศรษฐกิจสูงขึ้นจากไตรมาสที่ 2 แต่ในจังหวัดสงขลาและยะลาประชาชนยังมีความเชื่อมั่นอยู่ในช่วงไม่เชื่อมั่น เช่นเดียวกับความเชื่อมั่นด้านสังคมที่ปรับตัวสูงขึ้นเกือบทุกพื้นที่และอยู่ในช่วงเชื่อมั่น ยกเว้นในจังหวัดสงขลาเท่านั้น ซึ่งแม้ดัชนีจะปรับตัวสูงขึ้นแต่ยังอยู่ในช่วงไม่เชื่อมั่น สำหรับด้านความมั่นคงประชาชนมีความเชื่อมั่นอยู่ในช่วงเชื่อมั่นในทุกจังหวัด โดยจังหวัดปัตตานีและยะลา ดัชนีปรับตัวสูงขึ้น สำหรับจังหวัดสงขลา สตูล และนราธิวาส ดัชนีปรับลดลง



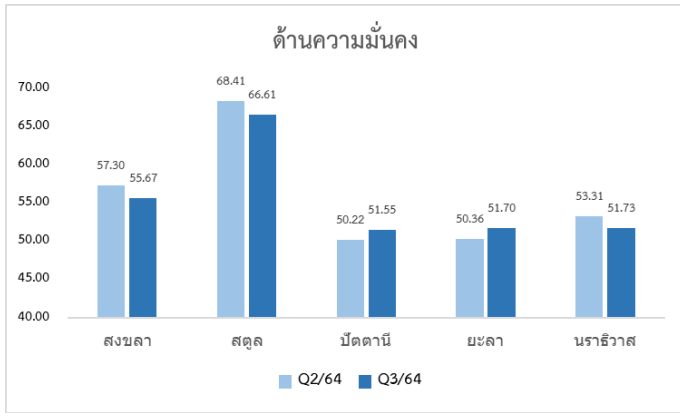
ด้านเศรษฐกิจ ประชาชนในจังหวัดปัตตานี มีความเชื่อมั่นสูงสุด อยู่ที่ระดับ 51.21 รองลงมาได้แก่ จังหวัดสตูล (ระดับ 51.14) นราธิวาส (ระดับ 50.73) สงขลา (ระดับ 49.77) และยะลา (ระดับ 49.59)

ดัชนีความเชื่อมั่นจังหวัดชายแดนใต้ ไตรมาสที่ 3 ปี 2564

ความเชื่อมั่นด้านเศรษฐกิจ สังคม และความมั่นคง จำแนกรายจังหวัด



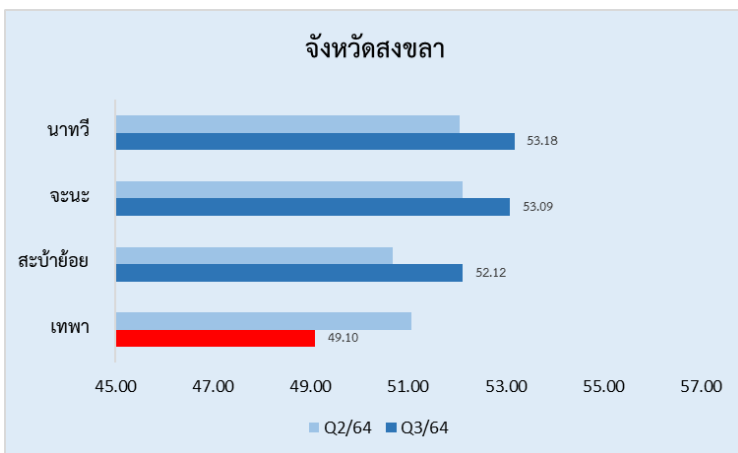
ด้านสังคม ประชาชนในจังหวัดปัตตานี มีความเชื่อมั่นสูงสุด อยู่ที่ระดับ 51.19 รองลงมาได้แก่ จังหวัดนราธิวาส (ระดับ 51.15) สตูล (ระดับ 51.02) นราธิวาส (ระดับ 51.15) และสงขลา (ระดับ 49.72)



ด้านความมั่นคง ประชาชนจังหวัดสตูล มีความเชื่อมั่นสูงสุดต่อเนื่องเป็นไตรมาสที่ 3 อยู่ที่ระดับ 66.61 รองลงมาได้แก่ จังหวัดสงขลา (ระดับ 55.67) นราธิวาส (ระดับ 51.73) ยะลา (ระดับ 51.70) และปัตตานี (ระดับ 51.55)

ความเชื่อมั่นโดยรวม จำแนกรายอำเภอ

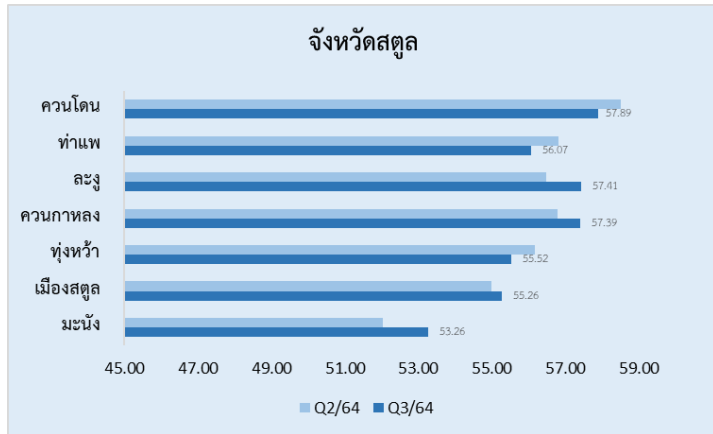
เมื่อพิจารณาจำแนกเป็นรายอำเภอ พบว่า ส่วนใหญ่ประชาชนในแต่ละอำเภอมีความเชื่อมั่นโดยรวมเพิ่มขึ้นเมื่อเทียบกับไตรมาสก่อนหน้า โดยจังหวัดสตูลประชาชนมีความมั่นโดยรวมในทุกอำเภอต่อเนื่องเป็นไตรมาสที่ 3 ในขณะที่จังหวัดสงขลา ปัตตานี จังหวัดยะลา และจังหวัดนราธิวาส มีบางอำเภอที่ประชาชนยังไม่มี ความเชื่อมั่น



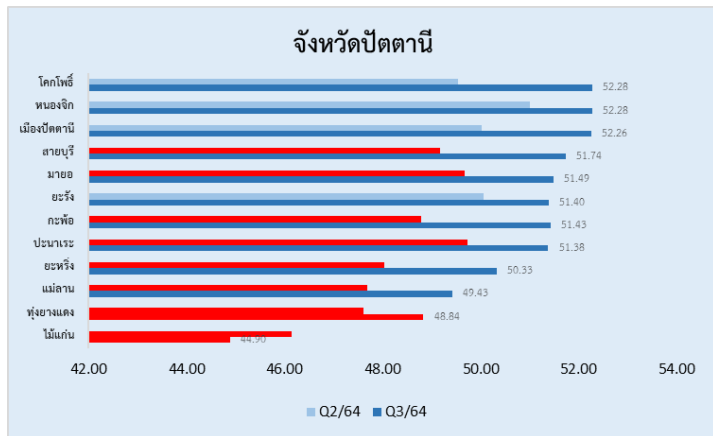
จังหวัดสงขลา ประชาชนมีความเชื่อมั่นโดยรวมอยู่ในช่วงเชื่อมั่นเกือบทุกอำเภอ ยกเว้นอำเภอเทพา ที่อยู่ในช่วงไม่เชื่อมั่นเป็นไตรมาสแรก โดยอำเภอนาทวี ประชาชนมีความเชื่อมั่นสูงสุด อยู่ที่ระดับ 53.18

ดัชนีความเชื่อมั่นจังหวัดชายแดนใต้ ไตรมาสที่ 3 ปี 2564

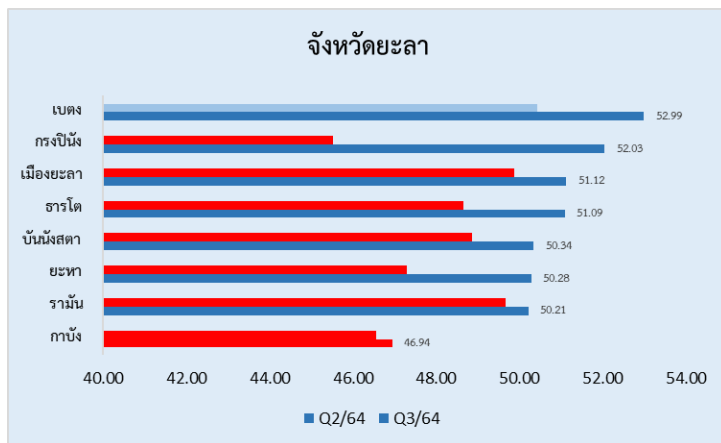
จำแนกรายอำเภอ



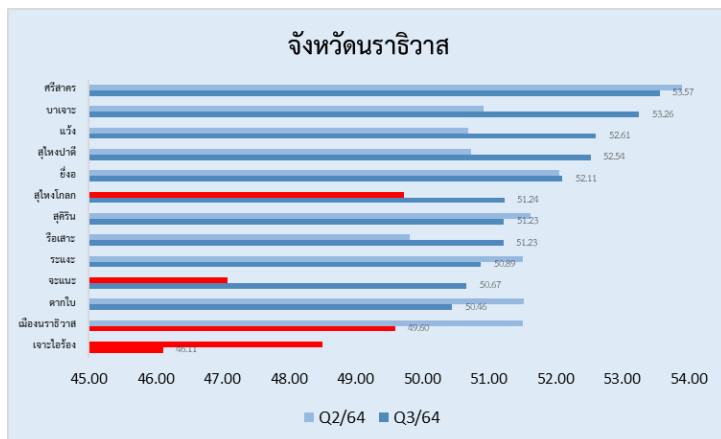
จังหวัดสตูล ประชาชนมีความเชื่อมั่นโดยรวมอยู่ในช่วงเชื่อมั่นทุกอำเภอ โดยอำเภอควนโดน ประชาชนมีความเชื่อมั่นสูงที่สุดต่อเนื่องเป็นไตรมาสที่ 3 ที่ระดับ 57.89



จังหวัดปัตตานี ประชาชนมีความเชื่อมั่นโดยรวมสูงขึ้นจากไตรมาสที่ 2 โดยปรับมาอยู่ในช่วงเชื่อมั่นในเกือบทุกอำเภอ ยกเว้น อำเภอห้วยยางแดง ไนลาน และแม่แก่น โดยอำเภอโคกโพธิ์และหนองจิก ประชาชนมีความเชื่อมั่นสูงที่สุด ที่ระดับ 52.28



จังหวัดยะลา ประชาชนมีความเชื่อมั่นโดยรวมสูงขึ้นจากไตรมาสที่ 2 อยู่ในช่วงเชื่อมั่นเกือบทุกอำเภอ ยกเว้น อำเภอกาบัง ที่ยังคงอยู่ในช่วงไม่เชื่อมั่น โดยอำเภอเบตง ประชาชนมีความเชื่อมั่นสูงที่สุดต่อเนื่องเป็นไตรมาสที่ 3 ที่ระดับ 52.99



จังหวัดนราธิวาส ประชาชนมีความเชื่อมั่นโดยรวมอยู่ในช่วงเชื่อมั่นในเกือบทุกอำเภอ ยกเว้น อำเภอเมือง และเจาะไอร้อง ที่อยู่ในช่วงไม่เชื่อมั่น โดยอำเภอศรีสาคร ประชาชนมีความเชื่อมั่นสูงที่สุดต่อเนื่องเป็นไตรมาสที่ 2 อยู่ที่ระดับ 53.57

ประเด็นการสำรวจ ไตรมาสที่ 3 ปี 2564

1. ปัญหาในพื้นที่ของประชาชน

ปัญหาในพื้นที่	5 จังหวัด		สงขลา		สตูล		ปัตตานี		ยะลา		นราธิวาส	
	Q2/64	Q3/64	Q2/64	Q3/64	Q2/64	Q3/64	Q2/64	Q3/64	Q2/64	Q3/64	Q2/64	Q3/64
การแพร่ระบาดของไวรัสโควิด 19		67.05		67.64		70.53		60.96		72.47		67.80
รายได้ตกต่ำ	54.87	57.98	53.26	55.41	55.13	60.52	53.64	53.38	59.46	64.84	54.09	58.11
ค่าครองชีพ/ราคาสินค้าและบริการสูง	56.91	55.59	54.58	52.45	61.69	62.17	54.88	51.74	61.76	61.99	55.11	53.49
การว่างงาน	47.39	48.90	40.50	42.59	43.32	44.93	50.05	48.97	47.25	50.35	50.73	52.78
ยาเสพติด	44.85	44.73	47.43	46.55	47.30	47.98	40.73	38.94	46.67	44.91	45.60	48.31
ความยากจนเรื้อรัง	39.09	43.79	37.81	42.64	36.99	44.08	38.43	40.08	44.15	51.14	38.33	43.08
นโยบายภาครัฐไม่ตรงจุด	28.54	29.10	27.65	25.37	26.49	30.97	27.67	26.53	33.00	34.83	28.16	28.71
การศึกษา	23.05	28.56	19.66	25.73	19.60	24.61	23.68	27.54	25.85	33.92	24.28	29.24
ต้นทุนปัจจัยการผลิต	25.34	26.41	23.20	22.60	27.17	29.40	24.26	24.24	29.39	30.98	24.27	25.89
ความไม่เชื่อมั่นในกระบวนการยุติธรรม	16.62	18.92	14.78	18.31	15.10	17.92	16.42	17.21	20.92	24.39	15.88	17.77
โครงสร้างพื้นฐานและสาธารณูปโภค	18.88	17.31	17.16	14.56	15.75	13.78	19.05	18.34	24.67	21.87	17.46	16.11
ความไม่สงบ/เหตุการณ์รุนแรงในพื้นที่	15.07	16.67	12.71	14.98	6.81	9.04	16.71	16.76	20.56	21.71	15.12	17.69
กรรมสิทธิ์ในการถือครองที่ดิน	15.01	16.03	16.91	15.21	18.18	19.47	11.36	13.36	21.26	21.69	12.28	13.63
การใช้ภาษาไทย	13.90	15.69	10.25	11.95	6.61	9.23	15.18	16.07	17.91	19.81	15.69	17.41
สินค้าไม่เพียงพอ	13.21	15.40	12.10	13.40	8.79	12.47	12.77	14.16	16.83	19.82	14.23	16.06
อาชญากรรม	11.88	14.53	12.25	14.95	9.55	13.20	11.67	13.54	14.19	17.40	11.51	14.07
การเข้าถึงบริหารภาครัฐ	11.51	13.49	11.52	13.74	10.79	12.34	10.63	12.19	14.85	17.54	10.67	12.53
ความแตกแยกในชุมชน	11.45	13.26	12.62	14.09	10.11	10.56	10.69	12.58	14.12	17.41	10.49	12.04
การค้ำมนุษย์	6.30	7.76	6.93	7.47	5.21	7.52	5.59	7.07	8.18	9.85	6.02	7.29

เมื่อพิจารณาเรื่องที่ประชาชนส่วนใหญ่เห็นว่าเป็น**ปัญหาในระดับมาก** พบว่า ปัญหาการแพร่ระบาดของไวรัสโควิด-19 เป็นปัญหาอันดับสูงที่สุดในทุกจังหวัด ปัญหาในอันดับรองลงมายังคงเป็น**ปัญหาในด้านเศรษฐกิจ** ได้แก่ เรื่องรายได้ตกต่ำ ซึ่งปรับอันดับสูงขึ้นกว่าไตรมาสที่ผ่านมา ปัญหาค่าครองชีพ/ราคาสินค้าและบริการสูง การว่างงาน ความยากจนเรื้อรัง และ**ปัญหาในด้านสังคม** ได้แก่ ปัญหายาเสพติด โดยประชาชนส่วนใหญ่เห็นว่ามีสาเหตุจากยาเสพติดหาซื้อง่าย ภาครัฐไม่เข้มแข็ง และผู้เสพยาอยากเลิกแต่เลิกไม่ได้

เป็นที่น่าสังเกตว่า จำนวนประเด็นปัญหาของประชาชนในจังหวัดยะลา (มากกว่าร้อยละ 20) มีมากกว่าในจังหวัดอื่น ๆ (ด้านกระบวนการยุติธรรม โครงสร้างพื้นฐาน ความไม่สงบ และกรรมสิทธิ์ที่ดิน)

ประเด็นการสำรวจ ไตรมาสที่ 3 ปี 2564

2. ประเด็นที่ประชาชนต้องการให้ภาครัฐเข้ามาช่วยเหลือ/แก้ไข

ประเด็นที่ต้องการความช่วยเหลือ	5 จังหวัด		สงขลา		สตูล		ปัตตานี		ยะลา		นราธิวาส	
	Q2/64	Q3/64	Q2/64	Q3/64	Q2/64	Q3/64	Q2/64	Q3/64	Q2/64	Q3/64	Q2/64	Q3/64
ลดภาระค่าครองชีพ/ราคาสินค้า	40.36	31.97	38.17	30.68	46.96	38.01	37.72	31.04	41.33	30.28	40.73	31.74
การมีงานทำและรายได้	30.22	25.12	27.24	23.24	28.07	23.20	34.09	28.17	26.63	22.04	30.99	25.83
การแพร่ระบาดของไวรัสโควิด-19		11.28		13.38		11.30		9.64		13.81		10.27
ราคาสินค้าเกษตร	13.97	9.84	21.79	12.22	15.08	11.98	9.78	7.43	15.86	10.98	12.31	9.45
ความไม่สงบในพื้นที่	6.05	7.50	4.45	6.29	0.35	2.02	8.52	9.07	6.69	8.25	6.60	8.59
ยาเสพติด		6.63		7.60		6.17		7.00		5.26		6.94
การศึกษา	4.10	4.23	3.51	3.66	3.74	4.10	4.09	4.11	4.06	5.25	4.69	4.01
สิทธิและความเป็นธรรมในสังคม	1.85	1.59	1.71	1.51	1.28	1.08	2.03	1.58	1.75	2.04	2.08	1.57
โครงสร้างพื้นฐานและสาธารณูปโภค	1.89	0.94	1.80	0.71	3.22	1.67	1.95	1.03	2.13	1.04	1.06	0.54
การจัดการสินค้าเพื่อการอุปโภค-บริโภคให้เพียงพอ	1.30	0.80	0.93	0.62	1.06	0.46	1.47	0.73	1.47	0.96	1.34	1.00
การป้องกันภัยธรรมชาติและมลพิษ	0.25	0.10	0.39	0.09	0.24	0.02	0.34	0.19	0.08	0.11	0.19	0.05

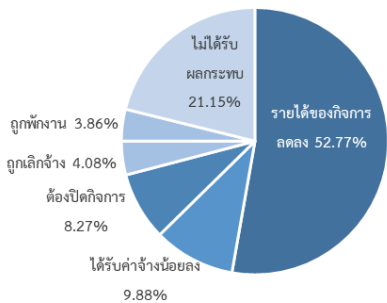
ในภาพรวม ทุกจังหวัดมีความต้องการให้ภาครัฐช่วยเหลือในประเด็นต่าง ๆ ไม่แตกต่างกัน โดยประเด็นที่ประชาชนต้องการให้ภาครัฐเข้ามาช่วยเหลือ/แก้ไขมากที่สุดในทุกจังหวัดยังคงเป็นเรื่องลดภาระค่าครองชีพ/ราคาสินค้า สำหรับประเด็นลำดับรองลงมา คือ การมีงานทำและรายได้ และการแพร่ระบาดของไวรัสโควิด-19

เป็นที่น่าสังเกตว่า ถึงแม้ปัญหาเรื่องการแพร่ระบาดของไวรัสโควิด-19 จะเป็นเรื่องที่ประชาชนเห็นว่าเป็นปัญหามากที่สุด แต่การต้องการให้ภาครัฐเข้ามาช่วยเหลือ/แก้ไขไม่ได้เป็นประเด็นอันดับแรก

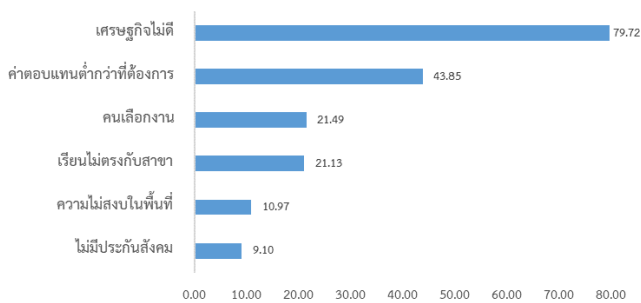
ประเด็นการสำรวจ ไตรมาสที่ 3 ปี 2564

3. ประเด็นอื่นๆ

ผลกระทบจากการแพร่ระบาดของไวรัสโควิด-19



สาเหตุของปัญหาการว่างงาน



การดำเนินการแก้ไขปัญหาความยากจนเรื้อรัง



ผลการสำรวจความคิดเห็นของประชาชนในเรื่องต่างๆ สามารถสรุปผลได้ดังนี้

ผลกระทบในการประกอบอาชีพจากการแพร่ระบาดของไวรัสโควิด-19 พบว่า ประชาชนส่วนใหญ่ (ร้อยละ 52.77) ได้รับผลกระทบ เนื่องจากรายได้ของกิจการลดลง รองลงมาได้แก่ ได้รับค่าจ้างน้อยลง (ร้อยละ 9.88) ต้องปิดกิจการ (ร้อยละ 8.27) ถูกเลิกจ้าง (ร้อยละ 4.08) และถูกพักงาน (ร้อยละ 3.86) อย่างไรก็ตาม มีประชาชนที่ไม่ได้รับผลกระทบ คิดเป็นร้อยละ 21.15

ปัญหาการว่างงานในพื้นที่ พบว่า ประชาชนส่วนใหญ่เห็นว่ามีสาเหตุจาก **เศรษฐกิจไม่ดี** มากที่สุด (ร้อยละ 79.72) รองลงมา ได้แก่ ค่าตอบแทนต่ำกว่าที่ต้องการ (ร้อยละ 43.85) คนเลิกงาน (ร้อยละ 21.49) เรียนไม่ตรงกับสาขา (ร้อยละ 21.13) ความไม่สงบ ในพื้นที่ (ร้อยละ 10.97) และไม่มีประกันสังคม (ร้อยละ 9.10)

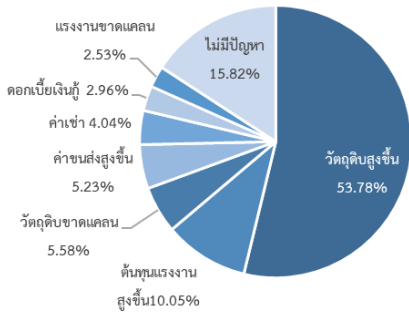
การดำเนินการแก้ไขปัญหาความยากจนเรื้อรังในพื้นที่ พบว่า ประชาชนส่วนใหญ่ร้อยละ 75.03 เห็นว่าควรมีการสร้างอาชีพเสริมเพื่อเพิ่มรายได้ รองลงมาได้แก่ การพัฒนาทางการศึกษา (ร้อยละ 37.14) การส่งเสริมเศรษฐกิจชุมชน (ร้อยละ 35.21) การเสริมสร้างองค์ความรู้ในการประกอบอาชีพ (ร้อยละ 21.06) การสนับสนุนที่ดินทำกิน (ร้อยละ 17.86) การจัดตั้งกองทุนสวัสดิการชุมชน (ร้อยละ 15.14) การสนับสนุนการปรับปรุงโครงสร้างหนี้ (ร้อยละ 14.16) และการให้ความรู้เกี่ยวกับการวางแผนการใช้จ่ายและการออม (ร้อยละ 13.90)

ดัชนีความเชื่อมั่นจังหวัดชายแดนใต้ ไตรมาสที่ 3 ปี 2564

ประเด็นการสำรวจ ไตรมาสที่ 3 ปี 2564

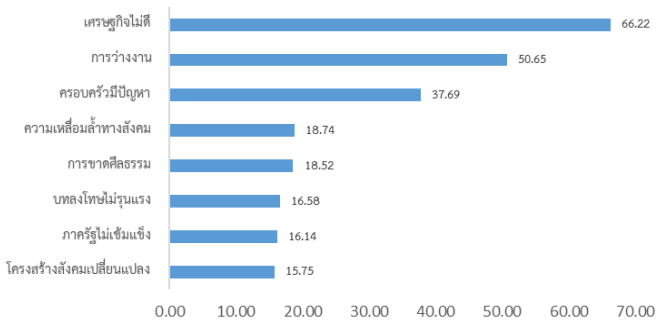
3. ประเด็นอื่น ๆ (ต่อ)

ปัญหาด้านต้นทุนปัจจัยการผลิต



ปัญหาด้านต้นทุนปัจจัยการผลิต พบว่า ประชาชนส่วนใหญ่ประสบปัญหา **ต้นทุนวัตถุดิบสูงขึ้น** (ร้อยละ 52.47) รองลงมาได้แก่ **ต้นทุนแรงงานสูงขึ้น** (ร้อยละ 9.81) **วัตถุดิบขาดแคลน** (ร้อยละ 5.45) **ต้นทุนค่าขนส่งสูงขึ้น** (ร้อยละ 5.10) **ค่าเช่าอาคารสถานที่/พื้นที่ทำการเกษตร** (ร้อยละ 3.94) **ดอกเบี้ยเงินกู้เพื่อประกอบกิจการ** (ร้อยละ 2.89) **แรงงานขาดแคลน** (ร้อยละ 2.47) สำหรับประชาชนที่ไม่ประสบปัญหา คิดเป็นร้อยละ 15.44

สาเหตุของปัญหาอาชญากรรมในสังคม



สาเหตุของปัญหาอาชญากรรมในพื้นที่ พบว่า ประชาชนส่วนใหญ่เห็นว่ามีสาเหตุจาก **เศรษฐกิจไม่ดี** (ร้อยละ 66.22) รองลงมาได้แก่ **การว่างงาน** (ร้อยละ 50.65) **สภาพครอบครัวมีปัญหา** (ร้อยละ 37.69) **ความเหลื่อมล้ำทางสังคม** (ร้อยละ 18.74) **การขาดศีลธรรม** (ร้อยละ 18.52) **บทลงโทษไม่รุนแรง** (ร้อยละ 16.58) **ภาครัฐไม่เข้มแข็ง** (ร้อยละ 16.14) และ **โครงสร้างสังคมเปลี่ยนแปลง** (ร้อยละ 15.75)

ตารางดัชนีความเชื่อมั่นจังหวัดชายแดนใต้

จังหวัด/อำเภอ	โดยรวม		ด้านเศรษฐกิจ		ด้านความมั่นคง		ด้านสังคม	
	Q2/64	Q3/64	Q2/64	Q3/64	Q2/64	Q3/64	Q2/64	Q3/64
สงขลา	51.70	51.72	48.30	49.77	57.30	55.67	49.50	49.72
จะนะ	52.12	53.09	49.69	51.92	55.35	55.91	51.33	51.43
เทพา	51.07	49.10	46.80	46.97	55.81	53.03	50.59	47.29
นาทวี	52.05	53.18	46.92	49.16	59.87	54.05	49.36	56.34
สะบ้าย้อย	50.69	52.12	48.07	49.39	59.21	59.55	44.78	47.42
สตูล	56.06	56.26	48.63	51.14	68.41	66.61	51.13	51.02
เมืองสตูล	54.97	55.26	46.32	49.97	68.57	67.13	50.02	48.69
ควนกาหลง	56.77	57.39	50.81	53.14	65.70	65.54	53.78	53.49
ควนโดน	58.50	57.89	50.45	49.47	74.47	73.93	50.59	50.27
ท่าแพ	56.81	56.07	46.68	51.84	75.57	64.95	48.18	51.40
ทุ่งหว้า	56.17	55.52	49.78	52.40	64.15	61.90	54.59	52.27
มะนัง	52.03	53.26	47.96	49.75	57.68	62.03	50.46	48.01
ละงู	56.46	57.41	49.67	51.15	68.99	68.51	50.73	52.56
ปัตตานี	49.48	51.31	47.90	51.21	50.22	51.55	50.31	51.19
เมืองปัตตานี	50.04	52.26	47.20	49.49	54.32	56.63	48.59	50.66
กะท้อ	48.79	51.43	46.30	51.13	49.78	52.48	50.31	50.68
โคกโพธิ์	49.54	52.28	50.85	54.05	44.57	47.24	53.20	55.54
ทุ่งยางแดง	47.61	48.84	46.60	48.72	46.07	51.18	50.15	46.61
ปะนาเระ	49.74	51.38	48.69	52.32	49.00	49.89	51.54	51.95
มายอ	49.67	51.49	45.23	50.17	54.76	53.11	49.03	51.20
แม่ลาน	47.70	49.43	46.03	51.67	46.54	45.05	50.54	51.58
ไม้แก่น	46.14	44.90	46.63	44.80	45.68	46.31	46.11	43.58
ยะรัง	50.07	51.40	46.07	48.71	54.49	57.81	49.65	47.66
ยะหริ่ง	48.04	50.33	47.57	51.51	44.57	48.47	51.97	51.01
สายบุรี	49.17	51.74	48.17	52.59	49.43	49.17	49.93	53.47
หนองจิก	51.02	52.28	50.28	52.84	53.14	52.71	49.63	51.30

ตารางดัชนีความเชื่อมั่นจังหวัดชายแดนใต้

จังหวัด/อำเภอ	โดยรวม		ด้านเศรษฐกิจ		ด้านความมั่นคง		ด้านสังคม	
	Q2/64	Q3/64	Q2/64	Q3/64	Q2/64	Q3/64	Q2/64	Q3/64
ยะลา	48.93	50.68	46.62	49.59	50.36	51.70	49.82	50.74
เมืองยะลา	49.88	51.12	47.54	51.02	50.26	52.48	51.84	49.87
กรงปินัง	45.52	52.03	45.08	48.03	40.91	56.20	50.58	51.87
กาบัง	46.55	46.94	39.88	43.45	55.47	50.75	44.32	46.62
ธารโต	48.66	51.09	47.52	50.52	53.32	53.87	45.12	48.87
บันนังสตา	48.87	50.34	46.98	49.85	48.10	50.04	51.52	51.14
เบตง	50.42	52.99	47.83	50.84	51.44	52.51	51.99	55.61
ยะหา	47.28	50.28	47.64	50.21	43.41	49.29	50.80	51.34
รามัน	49.68	50.21	46.03	48.25	54.56	51.68	48.44	50.69
นราธิวาส	50.79	51.20	48.59	50.73	53.31	51.73	50.47	51.15
เมืองนราธิวาส	51.51	49.60	50.66	48.62	49.75	47.61	54.13	52.56
จะแนะ	47.08	50.67	43.30	51.40	50.51	50.13	47.43	50.48
เจาะไอร้อง	48.51	46.11	46.49	45.17	51.88	49.06	47.16	44.10
ตากใบ	51.53	50.46	50.69	52.16	52.83	46.82	51.08	52.40
บาเจาะ	50.92	53.26	47.18	51.61	55.25	57.66	50.34	50.52
ยี่งอ	52.07	52.11	48.99	50.88	55.48	54.09	51.73	51.36
ระแงะ	51.52	50.89	51.99	51.12	52.25	49.63	50.32	51.93
รือเสาะ	49.81	51.23	46.32	49.42	57.95	55.00	45.17	49.27
แว้ง	50.70	52.61	47.75	51.36	53.01	52.81	51.32	53.67
ศรีสาคร	53.91	53.57	50.91	52.95	58.01	55.61	52.80	52.16
สุคิริน	51.64	51.23	53.39	54.61	45.32	45.23	56.20	53.85
สุโหงโกลก	49.73	51.24	47.20	50.41	53.34	53.04	48.64	50.27
สุโหงปาตี	50.73	52.54	47.38	51.00	56.11	55.45	48.70	51.16

หมายเหตุ การอ่านค่าดัชนี : ระดับค่าของดัชนีมีค่าอยู่ระหว่าง ๐-๑๐๐ หากค่าของดัชนีมีค่าตั้งแต่ระดับ ๕๐ ขึ้นไป หมายถึง ประชาชนมีความเชื่อมั่น (อยู่ในช่วงเชื่อมั่น) และหากค่าดัชนีต่ำกว่า ๕๐ หมายถึง ประชาชนไม่เชื่อมั่น (อยู่ในช่วงไม่เชื่อมั่น)