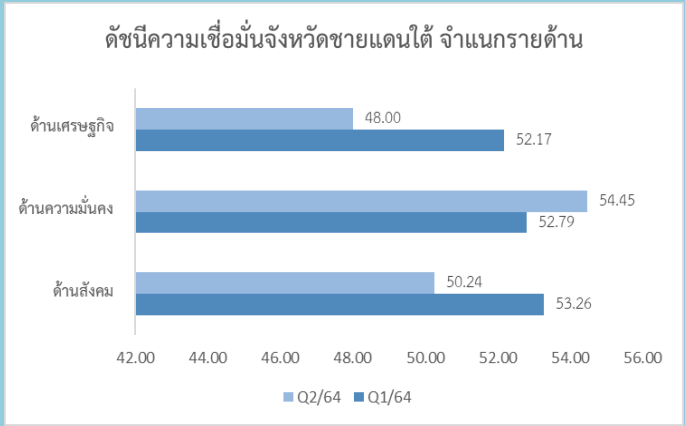
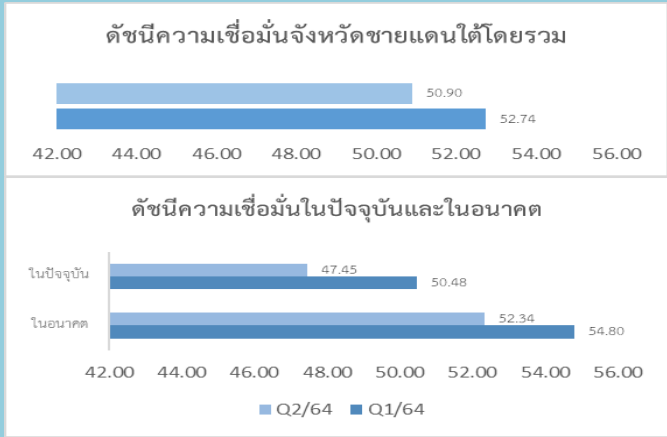




ดัชนีความเชื่อมั่นจังหวัดชายแดนใต้ จัดทำโดยศูนย์อำนวยการบริหารจังหวัดชายแดนใต้ (ศอ.บต.) ร่วมกับ สำนักงานนโยบายและยุทธศาสตร์การค้า กระทรวงพาณิชย์ ได้สำรวจความคิดเห็นของประชาชน จำนวน 32,466 คน ในพื้นที่ 5 จังหวัด ได้แก่ สงขลา สตูล ปัตตานี ยะลา และนราธิวาส ครอบคลุม 2,249 หมู่บ้าน 317 ตำบล ใน 44 อำเภอ โดยมีวัตถุประสงค์เพื่อใช้เป็นเครื่องชี้วัดความเชื่อมั่นของประชาชนซึ่งจะเป็นประโยชน์ในการกำหนดทิศทางการแก้ไขปัญหาในพื้นที่ ตลอดจนติดตามและประเมินผลการปฏิบัติงานได้อย่างมีประสิทธิภาพ

ภาพรวม



ดัชนีความเชื่อมั่นจังหวัดชายแดนใต้ โดยรวมไตรมาสที่ 2 ปี 2564 อยู่ในระดับเชื่อมั่นที่ 50.90 ปรับตัวลดลงจากระดับ 52.74 ในไตรมาสก่อนหน้า โดยมีปัจจัยจากการลดลงของความเชื่อมั่นด้านเศรษฐกิจและด้านสังคม ซึ่งลดลงจากระดับ 52.17 และ 53.26 เป็น 48.00 และ 50.24 ตามลำดับ ในขณะที่ด้านความมั่นคง ดัชนีปรับตัวสูงขึ้นจากระดับ 52.79 มาอยู่ที่ระดับ 54.45

เมื่อพิจารณามิติของความเชื่อมั่นในอนาคต อยู่ที่ระดับ 52.34 ซึ่งอยู่ในช่วงที่เชื่อมั่น และสูงกว่าความเชื่อมั่นในปัจจุบัน (ระดับ 47.45) โดยดัชนีความเชื่อมั่นทั้งในอนาคตและปัจจุบันจะลดลงจากระดับ 54.80 และ 50.48 ในไตรมาสก่อน แสดงให้เห็นว่าแม้ปัจจุบันจะอยู่ในช่วงความไม่เชื่อมั่น แต่ประชาชนยังเชื่อมั่นว่าสถานการณ์ในอนาคตจะปรับตัวในทิศทางที่ดีขึ้น

การปรับตัวลดลงของดัชนีความเชื่อมั่นจังหวัดชายแดนใต้ คาดว่าสาเหตุสำคัญมาจากประชาชนมีความกังวลและได้รับผลกระทบจากสถานการณ์การแพร่ระบาดของไวรัสโควิด-19 ระลอกใหม่ ที่มีการแพร่ระบาดอย่างรวดเร็วและมีผู้ติดเชื้อเป็นจำนวนมาก ซึ่งส่งผลกระทบต่อสุขภาพและการดำเนินชีวิตประจำวันของประชาชนในพื้นที่ รวมทั้งยังส่งผลกระทบต่อเศรษฐกิจภายในท้องถิ่นอย่างเป็นวงกว้าง ทั้งในภาคการการท่องเที่ยว ภาคการค้าการบริการ ภาคการผลิตและการลงทุน

อย่างไรก็ตาม ภาครัฐและภาคส่วนที่เกี่ยวข้องได้ตระหนักถึงความรุนแรงของสถานการณ์ดังกล่าว จึงมีมาตรการเพื่อใช้ในการควบคุมการแพร่ระบาดไม่ให้กระจายออกไปเป็นวงกว้าง ซึ่งจะช่วยบรรเทาผลกระทบเชิงลบที่อาจเกิดขึ้นในอนาคต ประกอบกับการออกมาตรการช่วยเหลือและเยียวยาผู้ที่ได้รับผลกระทบอย่างต่อเนื่อง และหากสถานการณ์การแพร่ระบาดสามารถคลี่คลายได้ จะช่วยเป็นแรงส่งให้ความเชื่อมั่นของประชาชนสามารถปรับตัวดีขึ้น

ดัชนีความเชื่อมั่นจังหวัดชายแดนใต้ ไตรมาสที่ ๒ ปี ๒๕๖๔

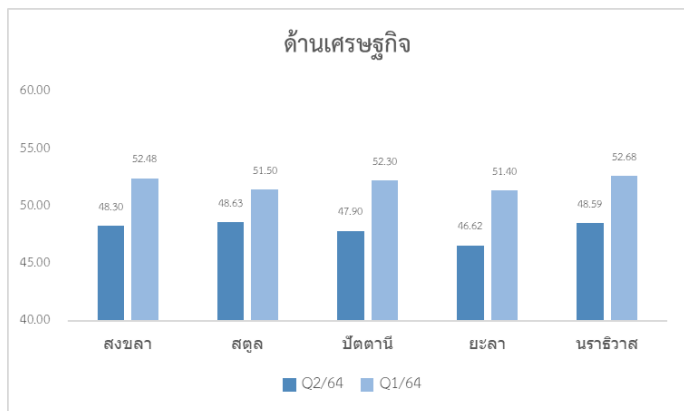
จำแนกรายจังหวัด

ดัชนีความเชื่อมั่น	สงขลา		สตูล		ปัตตานี		ยะลา		นราธิวาส	
	Q2/64	Q1/64	Q2/64	Q1/64	Q2/64	Q1/64	Q2/64	Q1/64	Q2/64	Q1/64
โดยรวม	51.70	54.14	56.06	57.28	49.48	51.61	48.93	50.45	50.79	52.37
ในปัจจุบัน	47.78	51.54	51.75	55.06	46.41	49.26	45.71	48.67	47.45	50.09
ในอนาคต	53.62	57.43	56.03	61.73	51.15	52.92	50.20	50.94	52.55	54.38
ด้านเศรษฐกิจ	48.30	52.48	48.63	51.50	47.90	52.30	46.62	51.40	48.59	52.68
ด้านความมั่นคง	57.30	57.05	68.41	67.4/8	50.22	48.65	50.36	46.88	53.31	51.34
ด้านสังคม	49.50	52.89	51.13	52.85	50.31	53.88	49.82	53.07	50.47	53.10

เมื่อพิจารณาจำแนกเป็นรายจังหวัด พบว่า ทุกจังหวัดมีความเชื่อมั่นโดยรวมลดลงเมื่อเทียบกับไตรมาสก่อนหน้า โดยจังหวัดสงขลา สตูล และนราธิวาส ประชาชนยังมีความเชื่อมั่นอยู่ในช่วงเชื่อมั่น ในขณะที่จังหวัดปัตตานีและยะลา ประชาชนมีความเชื่อมั่นอยู่ในช่วงไม่เชื่อมั่น โดยจังหวัดสตูลมีความเชื่อมั่นสูงสุดต่อเนื่องเป็นไตรมาสที่ 2 อยู่ที่ระดับ 56.06 รองลงมาได้แก่ สงขลา นราธิวาส และปัตตานี อยู่ที่ระดับ 54.70 50.79 และ 49.48 ตามลำดับ ในขณะที่จังหวัดยะลา มีความเชื่อมั่นต่ำที่สุดที่ระดับ 48.93 นอกจากนี้ พบว่าดัชนีความเชื่อมั่นในอนาคตประชาชนยังมีความเชื่อมั่นทุกจังหวัด สำหรับดัชนีความเชื่อมั่นในปัจจุบันปรับตัวลดลงมาอยู่ในช่วงไม่เชื่อมั่นเกือบทุกจังหวัด ยกเว้นจังหวัดสตูล เป็นที่น่าสังเกตว่า ดัชนีด้านความมั่นคงของจังหวัดยะลาและปัตตานี ปรับตัวดีขึ้นจากช่วงไม่เชื่อมั่นในไตรมาสที่ 1 มาอยู่ในช่วงเชื่อมั่นที่ระดับ 50.36 และ 50.22 ตามลำดับ

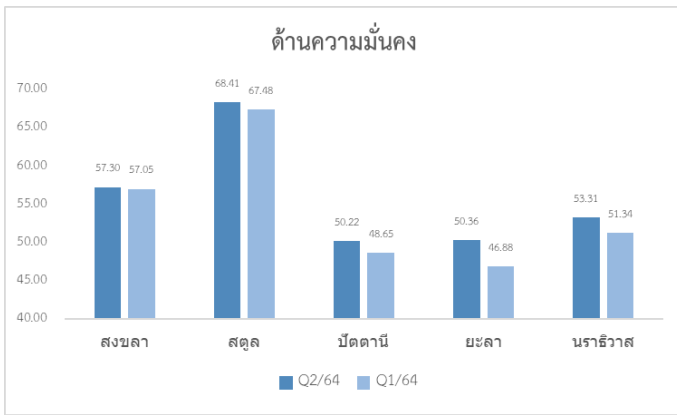
จำแนกรายด้าน

เมื่อพิจารณาเป็นรายด้าน พบว่า ประชาชนในทุกจังหวัดมีความเชื่อมั่นในด้านเศรษฐกิจและสังคมลดลงจากไตรมาสที่ 1 ในขณะที่ด้านความมั่นคงมีความเชื่อมั่นเพิ่มขึ้นในทุกจังหวัด โดยด้านเศรษฐกิจประชาชนในพื้นที่ที่มีความเชื่อมั่นอยู่ในช่วงไม่เชื่อมั่น สำหรับด้านความมั่นคงระดับความเชื่อมั่นอยู่ในช่วงเชื่อมั่นทุกจังหวัด ในขณะที่ด้านสังคม จังหวัดสงขลาและยะลาประชาชนมีความเชื่อมั่นอยู่ในช่วงไม่เชื่อมั่น

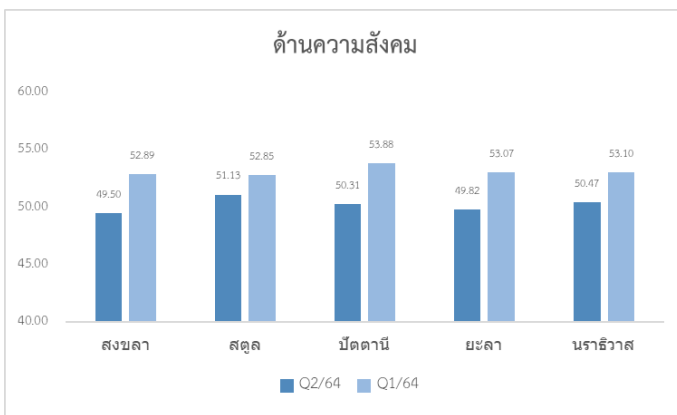


ด้านเศรษฐกิจ ประชาชนในจังหวัดสตูล มีความเชื่อมั่นสูงสุด อยู่ที่ระดับ 48.63 รองลงมาได้แก่ จังหวัดนราธิวาส (ระดับ 48.59) สงขลา (ระดับ 48.30) ปัตตานี (ระดับ 47.90) และยะลา (ระดับ 46.62)

จำแนกรายด้าน



ด้านความมั่นคง ประชาชนจังหวัดสตูล มีความเชื่อมั่นสูงสุดต่อเนื่องเป็นไตรมาสที่ 2 อยู่ที่ระดับ 68.41 รองลงมาได้แก่ จังหวัดสงขลา (ระดับ 57.30) นราธิวาส (ระดับ 53.31) ยะลา (ระดับ 50.36) และปัตตานี (ระดับ 50.22)



ด้านสังคม ประชาชนในจังหวัดสตูล มีความเชื่อมั่นสูงสุด อยู่ที่ระดับ 51.13 รองลงมาได้แก่ จังหวัดนราธิวาส (ระดับ 50.47) ปัตตานี (ระดับ 50.31) ยะลา (ระดับ 49.82) และสงขลา (ระดับ 49.50)

จำแนกรายอำเภอ

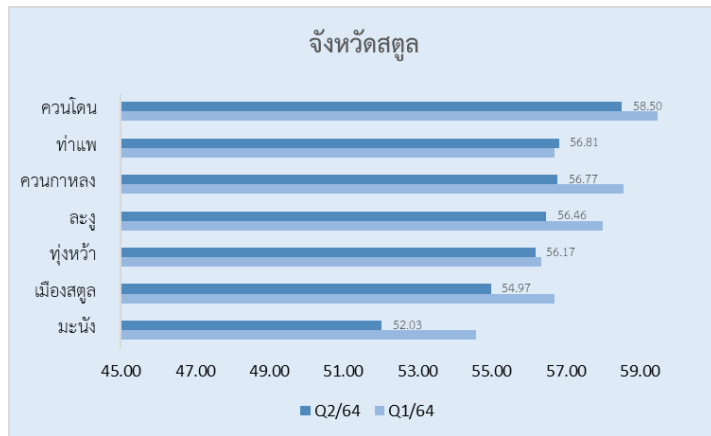
เมื่อพิจารณาจำแนกเป็นรายอำเภอ พบว่า ส่วนใหญ่ประชาชนในแต่ละอำเภอมีความเชื่อมั่นโดยรวมลดลงเมื่อเทียบกับไตรมาสก่อนหน้า โดยจังหวัดสงขลาและสตูลประชาชนมีความมั่นโดยรวมในทุกอำเภอต่อเนื่องเป็นไตรมาสที่ 2 ในขณะที่จังหวัดปัตตานี จังหวัดยะลา และจังหวัดนราธิวาส มีบางอำเภอที่ประชาชนยังไม่มี ความเชื่อมั่น



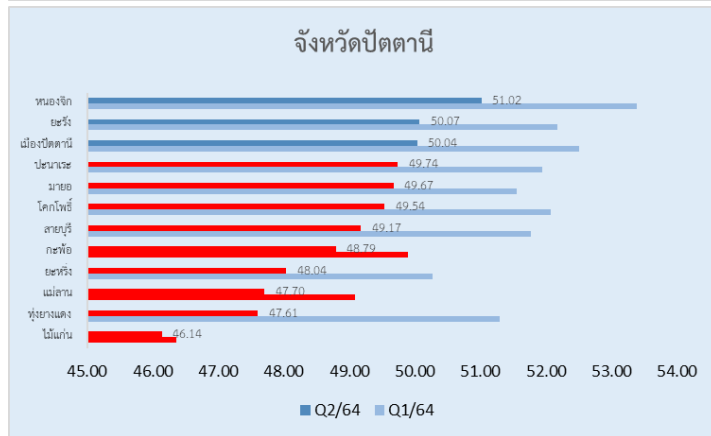
จังหวัดสงขลา ประชาชนมีความเชื่อมั่นโดยรวมอยู่ในช่วงเชื่อมั่นทุกอำเภอ โดยอำเภอจะนะ ประชาชน มีความเชื่อมั่นสูงสุด อยู่ที่ระดับ 52.12

ดัชนีความเชื่อมั่นจังหวัดชายแดนใต้ ไตรมาสที่ 2 ปี 2564

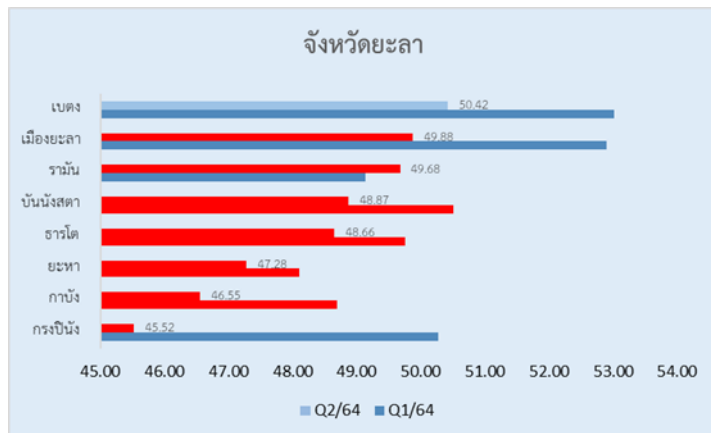
จำแนกรายอำเภอ



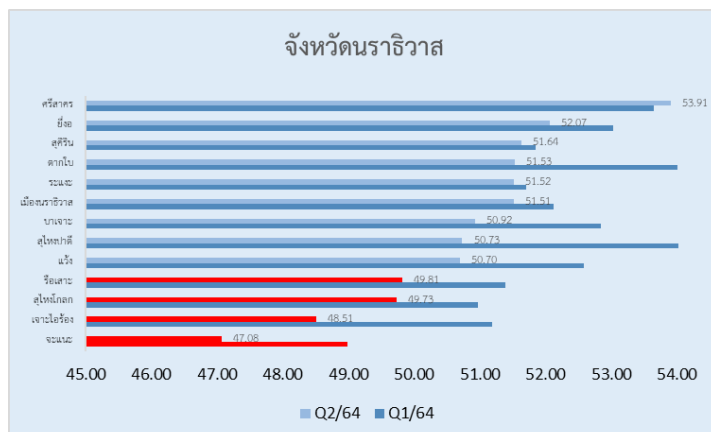
จังหวัดสตูล ประชาชนมีความเชื่อมั่นโดยรวมอยู่ในช่วงเชื่อมั่นทุกอำเภอ และอำเภอควนโดน ประชาชน มีความเชื่อมั่นสูงสุดต่อเนื่องเป็นไตรมาสที่ 2 ที่ระดับ 58.50



จังหวัดปัตตานี ประชาชนมีความเชื่อมั่นโดยรวมอยู่ในช่วงไม่เชื่อมั่นในเกือบทุกอำเภอ ยกเว้น อำเภอหนองจิก ยะรัง และเมืองปัตตานี โดยอำเภอหนองจิก ประชาชนมีความเชื่อมั่นสูงสุดต่อเนื่องเป็นไตรมาสที่ 2 ที่ระดับ 51.02



จังหวัดยะลา ประชาชนมีความเชื่อมั่นโดยรวมอยู่ในช่วงไม่เชื่อมั่น ยกเว้นอำเภอเบตง ประชาชนมีความเชื่อมั่นอยู่ในช่วงเชื่อมั่นและมีระดับสูงสุดต่อเนื่องเป็นไตรมาสที่ 2 ที่ระดับ 50.42



จังหวัดนราธิวาส ประชาชนมีความเชื่อมั่นโดยรวมอยู่ในช่วงเชื่อมั่นในเกือบทุกอำเภอ ยกเว้นอำเภอจะนะ เจาะไอร้อง สุโหงโกลก และรือเสาะ โดยอำเภอศรีสาคร ประชาชนมีความเชื่อมั่นสูงสุด อยู่ที่ระดับ 53.64

ดัชนีความเชื่อมั่นจังหวัดชายแดนใต้ ไตรมาสที่ 2 ปี 2564

ประเด็นการสำรวจ ไตรมาสที่ 1 ปี 2564

1. ปัญหาในพื้นที่ของประชาชน

ปัญหาในพื้นที่	5 จังหวัด		สงขลา		สตูล		ปัตตานี		ยะลา		นราธิวาส	
	Q2/64	Q1/64	Q2/64	Q1/64	Q2/64	Q1/64	Q2/64	Q1/64	Q2/64	Q1/64	Q2/64	Q1/64
ค่าครองชีพ/ราคาสินค้าและบริการสูง	56.91	53.60	54.58	51.82	61.69	59.54	54.88	50.15	61.76	58.49	55.11	52.46
รายได้ตกต่ำ	54.87	49.06	53.26	45.55	55.13	52.49	53.64	46.40	59.46	54.65	54.09	48.90
การว่างงาน	47.39	45.79	40.50	37.61	43.32	44.88	50.05	47.12	47.25	47.77	50.73	48.33
ยาเสพติด	44.85	46.85	47.43	52.01	47.30	49.83	40.73	41.22	46.67	47.85	45.60	48.01
ความยากจนเรื้อรัง	39.09	32.48	37.81	31.25	36.99	32.65	38.43	32.57	44.15	37.93	38.33	29.56
นโยบายภาครัฐไม่ตรงจุด	28.54	24.67	27.65	22.62	26.49	25.59	27.67	23.76	33.00	28.83	28.16	23.80
ต้นทุนปัจจัยการผลิต	25.34	22.38	23.20	19.51	27.17	27.47	24.26	20.53	29.39	24.23	24.27	22.48
การศึกษา	23.05	19.70	19.66	17.10	19.60	16.25	23.68	19.18	25.85	25.37	24.28	19.94
โครงสร้างพื้นฐานและสาธารณูปโภค	18.88	15.89	17.16	13.75	15.75	16.15	19.05	16.61	24.67	19.45	17.46	13.98
ความไม่เชื่อมั่นในกระบวนการยุติธรรม	16.62	15.76	14.78	15.20	15.10	16.94	16.42	14.44	20.92	19.88	15.88	14.38
ความไม่สงบ/เหตุการณ์รุนแรงในพื้นที่	15.07	16.16	12.71	12.02	6.81	8.10	16.71	18.01	20.56	22.50	15.12	16.51
กรรมสิทธิ์ในการถือครองที่ดิน	15.01	15.69	16.91	17.16	18.18	19.38	11.36	11.76	21.26	24.35	12.28	11.92
การใช้ภาษาไทย	13.90	13.20	10.25	10.89	6.61	8.44	15.18	13.95	17.91	15.99	15.69	14.36
สินค้าไม่เพียงพอ	13.21	12.29	12.10	11.21	8.79	10.39	12.77	11.52	16.83	16.23	14.23	12.26
อาชญากรรม	11.88	14.24	12.25	16.42	9.55	12.01	11.67	12.85	14.19	17.80	11.51	13.36
การเข้าถึงบริการภาครัฐ	11.51	11.45	11.52	10.33	10.79	12.80	10.63	10.85	14.85	15.62	10.67	9.49
ความแตกแยกในชุมชน	11.45	10.71	12.62	10.86	10.11	10.30	10.69	9.78	14.12	13.86	10.49	9.89
การค้ามนุษย์	6.30	6.99	6.93	8.16	5.21	6.91	5.59	6.44	8.18	8.81	6.02	5.82

เมื่อพิจารณาจำแนกเรื่องที่ประชาชนส่วนใหญ่เห็นว่าเป็นปัญหาในระดับมาก พบว่ายังคงเป็นกลุ่มปัญหาในด้านเศรษฐกิจ ได้แก่ เรื่องค่าครองชีพ/ราคาสินค้าและบริการสูง รายได้ตกต่ำ การว่างงาน และปัญหาในด้านสังคม ได้แก่ ปัญหายาเสพติด โดยประชาชนส่วนใหญ่เห็นว่าระดับของปัญหาเพิ่มมากขึ้นจากไตรมาสก่อนหน้า โดยเฉพาะปัญหารายได้ตกต่ำในจังหวัดสงขลาและปัตตานี และปัญหาความยากจนเรื้อรังในจังหวัดสงขลา ยะลา และนราธิวาส

ประเด็นการสำรวจ ไตรมาสที่ 2 ปี 2564

2. ประเด็นที่ประชาชนต้องการให้ภาครัฐเข้ามาช่วยเหลือ/แก้ไข

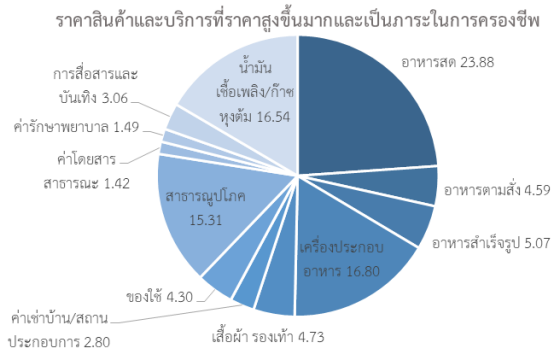
ประเด็นที่ต้องการความช่วยเหลือ	๕ จังหวัด		สงขลา		สตูล		ปัตตานี		ยะลา		นราธิวาส	
	Q2/64	Q1/64	Q2/64	Q1/64	Q2/64	Q1/64	Q2/64	Q1/64	Q2/64	Q1/64	Q2/64	Q1/64
ลดภาระค่าครองชีพ/ราคาสินค้า	40.36	36.24	38.17	36.57	46.96	38.20	37.72	33.65	41.33	37.88	40.73	36.96
การมีงานทำและรายได้	30.22	33.99	27.24	31.40	28.07	33.16	34.09	38.38	26.63	29.92	30.99	33.54
ราคาสินค้าเกษตร	13.97	13.07	21.79	17.81	15.08	16.47	9.78	10.08	15.86	13.05	12.31	11.94
ความไม่สงบในพื้นที่	6.05	5.74	4.45	2.75	0.35	0.85	8.52	7.98	6.69	8.23	6.60	5.86
การศึกษา	4.10	3.68	3.51	3.18	3.74	3.78	4.09	3.37	4.06	3.69	4.69	4.26
สิทธิและความเป็นธรรมในสังคม	1.85	2.61	1.71	2.65	1.28	1.82	2.03	2.66	1.75	2.30	2.08	3.11
โครงสร้างพื้นฐานและสาธารณูปโภค	1.89	2.47	1.80	3.10	3.22	4.01	1.95	1.79	2.13	3.07	1.06	1.73
การจัดการสินค้าเพื่อการอุปโภค-บริโภคให้เพียงพอ	1.30	1.70	0.93	1.60	1.06	1.29	1.47	1.59	1.47	1.52	1.34	2.21
การป้องกันภัยธรรมชาติและมลพิษ	0.25	0.50	0.39	0.95	0.24	0.41	0.34	0.48	0.08	0.35	0.19	0.39

ในภาพรวม ทุกจังหวัดมีระดับความต้องการให้ภาครัฐช่วยเหลือประเด็นต่าง ๆ ไม่แตกต่างกัน โดย **ประเด็นที่ประชาชนต้องการให้ภาครัฐเข้ามาช่วยเหลือ/แก้ไขมากที่สุด** คือ เรื่องลดภาระค่าครองชีพ/ราคาสินค้า และเป็นประเด็นความต้องการสูงสุดของทุกจังหวัด โดยเฉพาะในจังหวัดสตูล โดยสินค้าที่ประชาชนมีความเห็นว่าราคาสูงขึ้นมาก ได้แก่ อาหารสด เครื่องประกอบอาหาร ค่าน้ำมันเชื้อเพลิง/แก๊สหุงต้ม และค่าสาธารณูปโภค ประเด็นลำดับรองลงมา ได้แก่ การมีงานทำและรายได้ และราคาสินค้าเกษตร

เป็นที่น่าสังเกตว่า ในจังหวัดสตูลมีความต้องการความช่วยเหลือในเรื่องโครงสร้างพื้นฐานและสาธารณูปโภค สูงกว่าระดับความต้องการเฉลี่ยต่อเนื่องเป็นไตรมาสที่ ๒ โดยเรื่องที่ประชาชนเห็นว่ามีปัญหาสูงกว่าจังหวัดอื่น คือ สัญญาณสื่อสาร (โทรศัพท์/อินเทอร์เน็ต) ที่ยังเข้าไม่ถึงและคุณภาพไม่ดี และการต้องให้ปรับปรุงโรงพยาบาล/สถานีนอนามัย สำหรับประเด็นการจัดการสินค้าเพื่อการอุปโภค-บริโภคให้เพียงพอ และการป้องกันภัยธรรมชาติและมลพิษ ทุกจังหวัดมีความต้องการความช่วยเหลือเพียงเล็กน้อย

ประเด็นการสำรวจ ไตรมาสที่ 2 ปี 2564

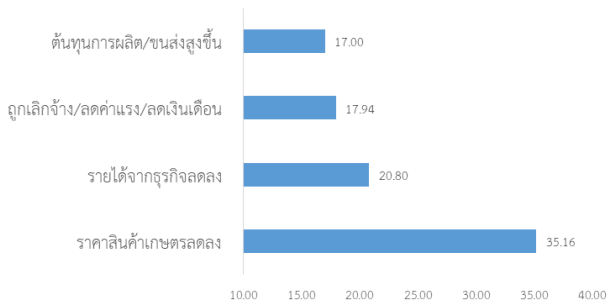
3. ประเด็นอื่นๆ



ผลการสำรวจความคิดเห็นของประชาชนในเรื่องต่างๆ สามารถสรุปผลได้ดังนี้

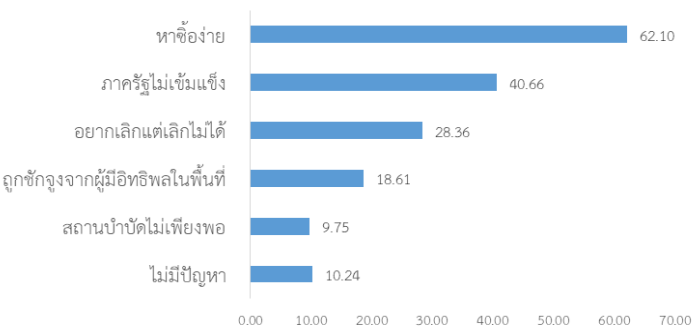
ราคาสินค้าและบริการที่สูงขึ้นมากและเป็นภาระในการครองชีพ พบว่า ประชาชนส่วนใหญ่เห็นว่าอาหารสดราคาสูงขึ้นมากที่สุด (ร้อยละ 23.88) รองลงมา ได้แก่ เครื่องประกอบอาหาร (ร้อยละ 16.80) และน้ำมันเชื้อเพลิง/ก๊าซหุงต้ม (ร้อยละ 16.54)

ปัญหาด้านรายได้



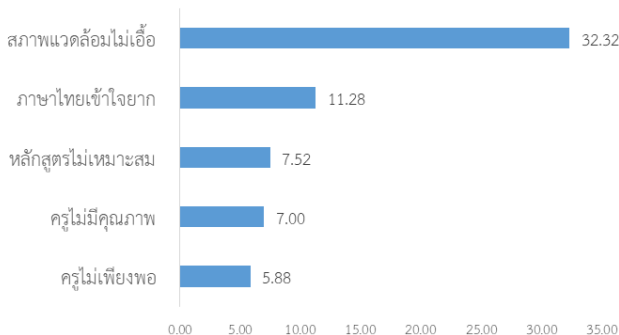
รายได้ พบว่า ประชาชนส่วนใหญ่ร้อยละ 59.7 มีปัญหาเรื่องรายได้ โดยมีสาเหตุของปัญหาจาก ราคาสินค้าเกษตรลดลง (ร้อยละ 35.16) รายได้จากธุรกิจลดลง (ร้อยละ 20.80) ถูกเลิกจ้าง/ลดค่าแรง/ลดเงินเดือน (ร้อยละ 17.94) และต้นทุนการผลิต/ขนส่งสูงขึ้น (ร้อยละ 17.00)

ปัญหาสุขภาพจิตในชุมชน



ปัญหาสุขภาพจิตในชุมชน พบว่า ประชาชนส่วนใหญ่เห็นว่าสาเหตุจากยาเสพติดหาซื้อง่าย (ร้อยละ 62.10) รองลงมา ได้แก่ ภาครัฐไม่เข้มแข็ง (ร้อยละ 40.66) และผู้เสพยาอยากเลิกแต่เลิกไม่ได้ (ร้อยละ 28.36)

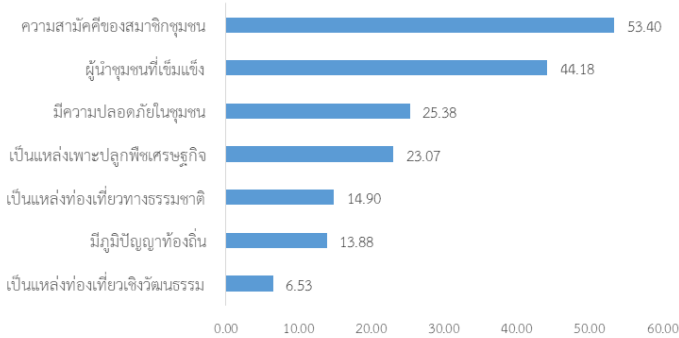
ปัญหาด้านการใช้ภาษาไทย



ปัญหาการใช้ภาษาไทย พบว่า ประชาชนส่วนใหญ่เห็นว่าไม่มีปัญหา ร้อยละ 64.58 และเห็นว่ามีปัญหา ร้อยละ 35.42 โดยปัญหาด้านการพูดเป็นปัญหา มากที่สุด (ร้อยละ 22.16) รองลงมา ได้แก่ ด้านการเขียน (ร้อยละ 19.27) ด้านการอ่าน (ร้อยละ 19.15) และด้านการฟัง (ร้อยละ 9.34) ซึ่งสาเหตุหลักของปัญหา คือ สภาพแวดล้อมไม่เอื้อให้ใช้ภาษาไทย (ร้อยละ 32.22) รองลงมา ได้แก่ ภาษาไทยเข้าใจยาก (ร้อยละ 11.28) และหลักสูตรไม่เหมาะสม (ร้อยละ 7.52)

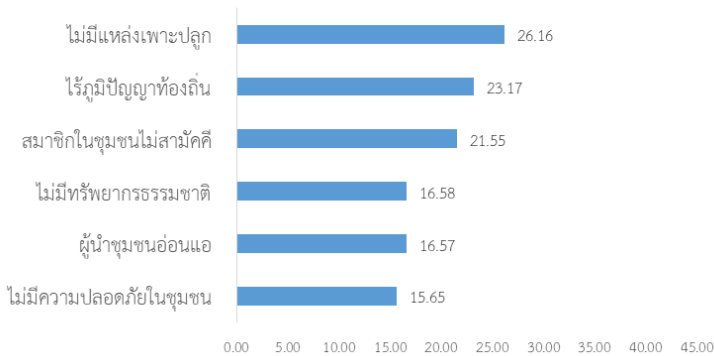
3. ประเด็นอื่นๆ

จุดเด่น/จุดแข็งในชุมชน



จุดเด่น/จุดแข็งในชุมชน พบว่า ประชาชนส่วนใหญ่เห็นว่า สมาชิกในชุมชนมีความสามัคคี (ร้อยละ 53.40) รองลงมา ได้แก่ ผู้นำชุมชนมีความเข้มแข็ง (ร้อยละ 44.18) และมีความปลอดภัยในชุมชน (ร้อยละ 25.38)

จุดด้อย/จุดอ่อนในชุมชน



จุดด้อย/จุดอ่อนในชุมชน พบว่า ประชาชนส่วนใหญ่เห็นว่า ไม่มีแหล่งเพาะปลูกพืชสำคัญ (ร้อยละ 26.16) ไร้ภูมิปัญญาท้องถิ่น (ร้อยละ 23.17) และสมาชิกในชุมชนไม่สามัคคี (ร้อยละ 21.55)

ตารางดัชนีความเชื่อมั่นจังหวัดชายแดนใต้

จังหวัด/อำเภอ	โดยรวม		ด้านเศรษฐกิจ		ด้านความมั่นคง		ด้านสังคม	
	Q2/64	Q1/64	Q2/64	Q1/64	Q2/64	Q1/64	Q2/64	Q1/64
สงขลา	51.70	54.14	48.30	52.48	57.30	57.05	49.50	52.89
จะนะ	52.12	55.09	49.69	54.30	55.35	56.19	51.33	54.79
เทพา	51.07	51.18	46.80	50.83	55.81	53.24	50.59	49.48
นาทวี	52.05	56.11	46.92	51.62	59.87	63.05	49.36	53.66
สะบ้าย้อย	50.69	52.82	48.07	51.13	59.21	56.06	44.78	51.29
สตูล	56.06	57.28	48.63	51.50	68.41	67.48	51.13	52.85
เมืองสตูล	54.97	56.69	46.32	49.48	68.57	67.32	50.02	53.27
ควนกาหลง	56.77	58.55	50.81	54.87	65.70	65.92	53.78	54.86
ควนโดน	58.50	59.46	50.45	52.92	74.47	71.92	50.59	53.54
ท่าแพ	56.81	56.69	46.68	49.08	75.57	71.09	48.18	49.91
ทุ่งหว้า	56.17	56.34	49.78	51.03	64.15	64.23	54.59	53.76
มะนัง	52.03	54.57	47.96	52.39	57.68	58.60	50.46	52.72
ละงู	56.46	57.99	49.67	53.01	68.99	68.75	50.73	52.22
ปัตตานี	49.48	51.61	47.90	52.30	50.22	48.65	50.31	53.88
เมืองปัตตานี	50.04	52.50	47.20	52.01	54.32	51.96	48.59	53.54
กะพ้อ	48.79	49.90	46.30	48.83	49.78	47.94	50.31	52.91
โคกโพธิ์	49.54	52.07	50.85	54.84	44.57	43.36	53.20	58.01
ทุ่งยางแดง	47.61	51.29	46.60	52.45	46.07	48.51	50.15	52.91
ปะนาเระ	49.74	51.94	48.69	52.26	49.00	47.98	51.54	55.58
มายอ	49.67	51.56	45.23	50.80	54.76	51.63	49.03	52.24
แม่ลาน	47.70	49.08	46.03	51.39	46.54	43.56	50.54	52.30
ไม้แก่น	46.14	46.37	46.63	47.25	45.68	45.70	46.11	46.15
ยะรัง	50.07	52.18	46.07	51.25	54.49	52.65	49.65	52.64
ยะหริ่ง	48.04	50.28	47.57	51.84	44.57	46.40	51.97	52.58
สายบุรี	49.17	51.77	48.17	53.42	49.43	47.00	49.93	54.89
หนองจิก	51.02	53.38	50.28	54.24	53.14	51.47	49.63	54.44

ตารางดัชนีความเชื่อมั่นจังหวัดชายแดนใต้

จังหวัด/อำเภอ	โดยรวม		ด้านเศรษฐกิจ		ด้านความมั่นคง		ด้านสังคม	
	Q2/64	Q1/64	Q2/64	Q1/64	Q2/64	Q1/64	Q2/64	Q1/64
ยะลา	48.93	50.45	46.62	51.40	50.36	46.88	49.82	53.07
เมืองยะลา	49.88	52.90	47.54	53.22	50.26	49.73	51.84	55.74
กรงปินัง	45.52	50.27	45.08	51.53	40.91	45.40	50.58	53.88
กาบัง	46.55	48.69	39.88	47.57	55.47	45.18	44.32	53.34
ธารโต	48.66	49.76	47.52	50.50	53.32	47.13	45.12	51.64
บันนังสตา	48.87	50.50	46.98	52.34	48.10	45.92	51.52	53.25
เบตง	50.42	53.02	47.83	55.88	51.44	45.99	51.99	57.19
ยะหา	47.28	48.10	47.64	49.84	43.41	44.18	50.80	50.27
รามัน	49.68	49.14	46.03	49.47	54.56	47.22	48.44	50.72
นราธิวาส	50.79	52.37	48.59	52.68	53.31	51.34	50.47	53.10
เมืองนราธิวาส	51.51	52.12	50.66	53.33	49.75	48.53	54.13	54.49
จะแนะ	47.08	48.99	43.30	51.86	50.51	44.89	47.43	50.21
เจาะไอร้อง	48.51	51.19	46.49	51.76	51.88	45.37	47.16	56.45
ตากใบ	51.53	54.00	50.69	53.43	52.83	52.95	51.08	55.63
บาเจาะ	50.92	52.84	47.18	51.32	55.25	55.16	50.34	52.05
ยี่งอ	52.07	53.03	48.99	51.77	55.48	53.92	51.73	53.40
ระแงะ	51.52	51.71	51.99	54.02	52.25	49.85	50.32	51.26
รือเสาะ	49.81	51.39	46.32	51.22	57.95	52.75	45.17	50.19
แว้ง	50.70	52.59	47.75	51.10	53.01	56.25	51.32	50.41
ศรีสาคร	53.91	53.64	50.91	53.94	58.01	51.37	52.80	55.60
สุคีริน	51.64	51.84	53.39	56.63	45.32	41.25	56.20	57.66
สุไหงโกลก	49.73	50.97	47.20	51.30	53.34	52.84	48.64	48.79
สุไหงปาดี	50.73	54.66	47.38	53.74	56.11	56.34	48.70	53.91

หมายเหตุ

การอ่านค่าดัชนี : ระดับค่าของดัชนีมีค่าอยู่ระหว่าง ๐-๑๐๐ หากค่าของดัชนีมีค่าตั้งแต่ระดับ ๕๐ ขึ้นไป หมายถึง ประชาชนมีความเชื่อมั่น (อยู่ในช่วงเชื่อมั่น) และหากค่าดัชนีต่ำกว่า ๕๐ หมายถึง ประชาชนไม่เชื่อมั่น (อยู่ในช่วงไม่เชื่อมั่น)