

ดัชนีความเชื่อมั่นจังหวัดชายแดนภาคใต้ ไตรมาส 1 ปี 2566

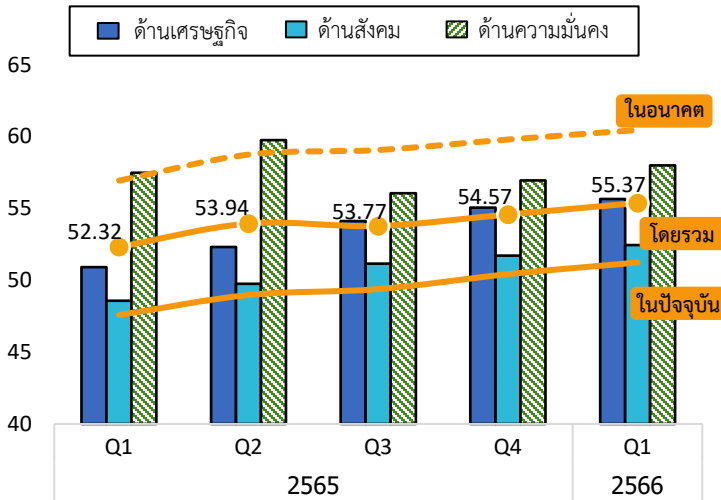


ศูนย์อำนวยการบริหารจังหวัดชายแดนใต้ (ศอ.บต.)
ร่วมมือกับ สำนักงานนโยบายและยุทธศาสตร์การค้า (สนค.)

ภาพรวม

ดัชนีความเชื่อมั่นจังหวัดชายแดนภาคใต้โดยรวม ไตรมาส 1 ปี 2566 ปรับเพิ่มขึ้นจากไตรมาสก่อนหน้า มาอยู่ที่ระดับ 55.37 เป็นผลมาจากการปรับเพิ่มขึ้นของความเชื่อมั่นทุกด้าน ทั้งด้านเศรษฐกิจ สังคม และความมั่นคง

สำหรับปัญหาที่ประชาชนมีความกังวลอยู่ในระดับมากที่สุดเป็นปัญหาเรื่องราคาสินค้าและบริการมีราคาสูง รายได้ตกต่ำ และยาเสพติดเป็นเรื่องที่ประชาชนเห็นว่าเป็นปัญหามากขึ้น ซึ่งปรับมาอยู่ระดับมากที่สุดในไตรมาสนี้ สำหรับเรื่องที่ประชาชนต้องการความช่วยเหลือจากภาครัฐมากที่สุดเป็นด้านการลดค่าครองชีพ



ดัชนีความเชื่อมั่น	Q1/65	Q2/65	Q3/65	Q4/65	Q1/66
โดยรวม	52.32	53.94	53.77	54.57	55.37
ในปัจจุบัน	47.58	48.97	49.38	50.42	51.23
ในอนาคต	56.94	58.75	59.07	59.80	60.46
ด้านเศรษฐกิจ	50.91	52.32	54.11	55.05	55.66
ด้านสังคม	48.57	49.76	51.16	51.71	52.44
ด้านความมั่นคง	57.48	59.75	56.05	56.94	58.00

หมายเหตุ ดัชนีอยู่ในช่วงเชื่อมั่น เมื่อค่าดัชนี ≥ 50

ดัชนีความเชื่อมั่นโดยรวมจังหวัดชายแดนภาคใต้ ไตรมาส 1 ปี 2566 ปรับเพิ่มมาอยู่ที่ระดับ 55.37 จากระดับ 54.57 ในไตรมาสก่อนหน้า ซึ่งอยู่ในช่วงเชื่อมั่นและปรับเพิ่มอย่างต่อเนื่อง 3 ไตรมาส จากการปรับเพิ่มขึ้นและอยู่ในช่วงเชื่อมั่นทุกด้าน ทั้งเศรษฐกิจ สังคม และความมั่นคง สำหรับความเชื่อมั่นด้านเศรษฐกิจปรับเพิ่มขึ้นมาอยู่ที่ระดับ 55.66 จากระดับ 55.05 ด้านสังคมปรับเพิ่มขึ้นมาอยู่ที่ระดับ 52.44 จากระดับ 51.71 และด้านความมั่นคงปรับเพิ่มขึ้นมาอยู่ที่ระดับ 58.00 จากระดับ 56.94

หากพิจารณามิติความเชื่อมั่นในปัจจุบัน พบว่า ปรับเพิ่มขึ้นมาอยู่ในช่วงเชื่อมั่นติดต่อกันเป็นไตรมาสที่ 2 อยู่ที่ระดับ 51.23 จากระดับ 50.42 ในไตรมาสก่อนหน้า สำหรับความเชื่อมั่นในอนาคตปรับตัวเพิ่มขึ้นมาอยู่ที่ระดับ 60.46 จากระดับ 59.80 และอยู่ในช่วงเชื่อมั่น ซึ่งเป็นระดับสูงสุดนับตั้งแต่ไตรมาส 1 ปี 2564 ซึ่งให้เห็นว่าประชาชนในพื้นที่จังหวัดชายแดนภาคใต้ มีมุมมองเชิงบวกต่อสถานการณ์ต่างๆ ในปัจจุบันเพิ่มขึ้นและเชื่อมั่นว่าสถานการณ์ต่าง ๆ จะปรับตัวดีขึ้นต่อไปในอนาคต

สาเหตุการปรับเพิ่มขึ้นของดัชนีความเชื่อมั่นโดยรวมคาดว่ามาจาก การฟื้นตัวของเศรษฐกิจในพื้นที่ โดยเฉพาะภาคการท่องเที่ยวเป็นสำคัญ จากจำนวนนักท่องเที่ยวต่างชาติผ่านด่านพรมแดนระหว่างไทย-มาเลเซียเพิ่มขึ้น ประกอบกับการจัดกิจกรรมส่งเสริมการท่องเที่ยวและกระตุ้นเศรษฐกิจอย่างต่อเนื่อง อาทิ งานวิ่งเทรลเบตง Amazean Jungle งานสงขลาซิกเนเจอร์ และงานมหกรรมว่าวนานาชาติจังหวัดสตูล เป็นต้น การลดลงของเหตุการณ์ความไม่สงบในพื้นที่ก็เป็นปัจจัยสนับสนุนให้ความเชื่อมั่นของประชาชนปรับตัวสูงขึ้นในไตรมาสนี้ ขณะที่ปัญหาด้านค่าครองชีพและรายได้ไม่เพียงพอ เป็นปัจจัยกดดันที่ทำให้ความเชื่อมั่นของประชาชนปรับตัวอย่างค่อยเป็นค่อยไป

หมายเหตุ : ดัชนีความเชื่อมั่นจังหวัดชายแดนภาคใต้ จัดทำโดยศูนย์อำนวยการบริหารจังหวัดชายแดนภาคใต้ (ศอ.บต.) ร่วมกับ สำนักงานนโยบายและยุทธศาสตร์การค้า กระทรวงพาณิชย์ ได้สำรวจความคิดเห็นของประชาชน จำนวน 30,763 คน ในพื้นที่ 5 จังหวัด ได้แก่ สงขลา (เฉพาะอำเภอเทพา สะบ้าย้อย จะนะ นาทวี) สตูล ปัตตานี ยะลา และนราธิวาส ซึ่งครอบคลุม 2,249 หมู่บ้าน 314 ตำบล ใน 44 อำเภอ โดยมีวัตถุประสงค์เพื่อใช้เป็นเครื่องชี้วัดความเชื่อมั่นของประชาชน ซึ่งจะเป็นประโยชน์ต่อการกำหนดทิศทางของนโยบายและมาตรการต่าง ๆ ที่จะใช้ในการแก้ไขปัญหาในพื้นที่ชายแดนภาคใต้ ตลอดจนจนสามารถใช้ในการติดตามและประเมินผลการปฏิบัติงานได้อย่างมีประสิทธิภาพ

ดัชนีความเชื่อมั่นจังหวัดชายแดนภาคใต้ ไตรมาส 1 ปี 2566

จำแนกรายจังหวัด

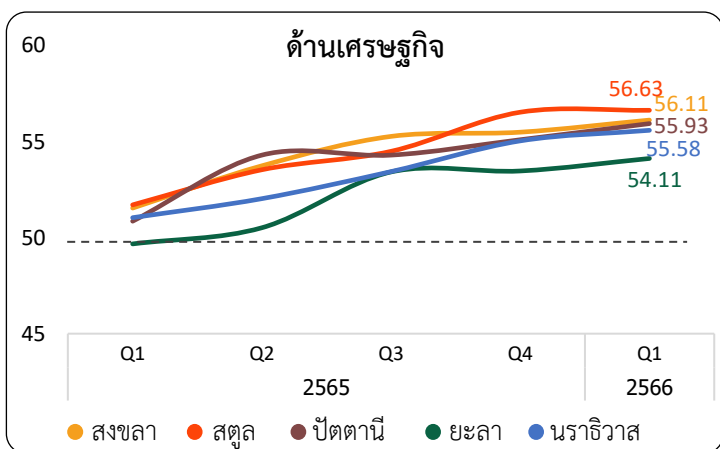
ดัชนีความเชื่อมั่น	สงขลา		สตูล		ปัตตานี		ยะลา		นราธิวาส	
	Q4/65	Q1/66	Q4/65	Q1/66	Q4/65	Q1/66	Q4/65	Q1/66	Q4/65	Q1/66
โดยรวม	55.31	56.45	60.39	60.54	53.70	54.63	52.84	53.27	53.21	53.95
ในปัจจุบัน	50.58	51.43	55.46	55.73	49.92	50.96	48.49	49.14	49.56	50.32
ในอนาคต	61.20	62.44	63.98	63.95	59.03	59.71	58.31	58.51	58.58	59.21
ด้านเศรษฐกิจ	55.48	56.11	56.53	56.63	55.09	55.93	53.46	54.11	55.03	55.58
ด้านสังคม	51.16	51.54	54.15	54.38	51.70	52.88	50.22	51.38	51.80	52.31
ด้านความมั่นคง	59.28	61.69	70.48	70.61	54.32	55.08	54.85	54.33	52.80	53.95

ดัชนีความเชื่อมั่นโดยรวม เมื่อจำแนกรายจังหวัด ปรับเพิ่มขึ้นและอยู่ในช่วงเชื่อมั่นทุกจังหวัด โดยจังหวัดสตูลมีความเชื่อมั่นสูงสุด อยู่ที่ระดับ 60.54 เนื่องจากความเชื่อมั่นด้านความมั่นคงอยู่ในระดับที่สูงกว่าจังหวัดอื่น ๆ อย่างมีนัยสำคัญ ขณะที่ความเชื่อมั่นด้านเศรษฐกิจและสังคมอยู่ในระดับที่ใกล้เคียงกับจังหวัดอื่น ๆ สำหรับจังหวัดที่ประชาชนมีความเชื่อมั่นโดยรวมรองลงมา ได้แก่ จังหวัดสงขลา (ระดับ 56.45) ปัตตานี (ระดับ 54.63) นราธิวาส (ระดับ 53.95) และยะลา (ระดับ 53.27) ตามลำดับ

สำหรับความเชื่อมั่นในปัจจุบัน ปรับเพิ่มขึ้นมาอยู่ในช่วงเชื่อมั่นเกือบทุกจังหวัด ยกเว้นจังหวัดยะลาที่ยังอยู่ในช่วงไม่เชื่อมั่น สำหรับความเชื่อมั่นในอนาคตปรับเพิ่มขึ้นเกือบทุกจังหวัดและอยู่ในช่วงเชื่อมั่น ยกเว้นจังหวัดสตูลที่ปรับลดลงเล็กน้อย แต่ยังคงอยู่ในช่วงเชื่อมั่น ซึ่งให้เห็นว่าประชาชนในพื้นที่จังหวัดชายแดนภาคใต้มีมุมมองเชิงบวกต่อสถานการณ์ต่าง ๆ ในปัจจุบันว่าจะปรับตัวดีขึ้นต่อไปในอนาคต

ความเชื่อมั่นด้านเศรษฐกิจ สังคม และความมั่นคง จำแนกรายจังหวัด

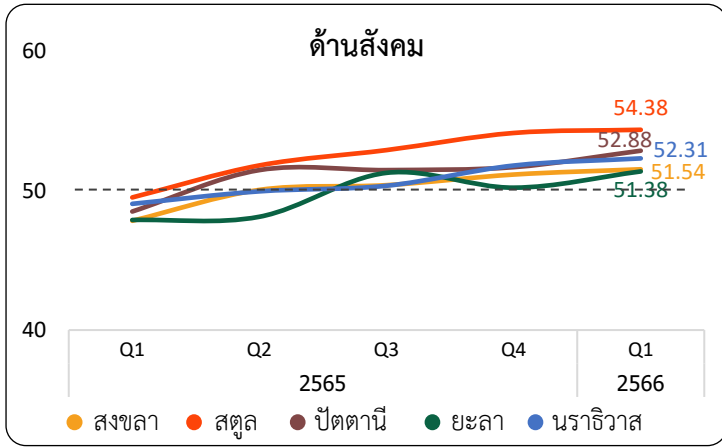
ดัชนีความเชื่อมั่นจังหวัดชายแดนภาคใต้ เมื่อจำแนกเป็นรายด้าน พบว่า ความเชื่อมั่นด้านเศรษฐกิจ สังคม และความมั่นคง ส่วนใหญ่ปรับเพิ่มขึ้นและอยู่ในช่วงเชื่อมั่นทุกจังหวัด โดยจังหวัดสตูลมีความเชื่อมั่นด้านเศรษฐกิจ สังคม และความมั่นคงอยู่ในอันดับสูงสุด สำหรับความเชื่อมั่นด้านเศรษฐกิจและสังคมอยู่ในระดับใกล้เคียงกันทุกจังหวัด ขณะที่จังหวัดสตูลและสงขลา มีความเชื่อมั่นด้านความมั่นคงอยู่ในระดับที่สูงกว่าจังหวัดอื่น ๆ อย่างมีนัยสำคัญ



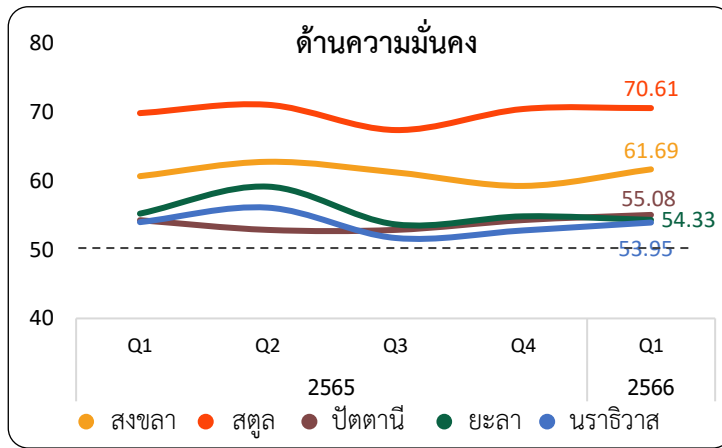
ด้านเศรษฐกิจ ประชาชนมีความเชื่อมั่นปรับเพิ่มขึ้นและอยู่ในช่วงเชื่อมั่นทุกจังหวัด โดยจังหวัดสตูลมีความเชื่อมั่นสูงสุด อยู่ที่ระดับ 56.63 รองลงมา ได้แก่ จังหวัดสงขลา (ระดับ 56.11) ปัตตานี (ระดับ 55.93) นราธิวาส (ระดับ 55.58) และยะลา (ระดับ 54.11) ตามลำดับ

ดัชนีความเชื่อมั่นจังหวัดชายแดนภาคใต้ ไตรมาส 1 ปี 2566

ความเชื่อมั่นด้านเศรษฐกิจ สังคม และความมั่นคง จำแนกรายจังหวัด



ด้านสังคม ประชาชนมีความเชื่อมั่นปรับเพิ่มขึ้นทุกจังหวัด โดยจังหวัดสตูลมีความเชื่อมั่นสูงสุด อยู่ที่ระดับ 54.38 รองลงมา ได้แก่ จังหวัดปัตตานี (ระดับ 52.88) นราธิวาส (ระดับ 52.31) สงขลา (ระดับ 51.54) และยะลา (ระดับ 51.38) ตามลำดับ



ด้านความมั่นคง ประชาชนมีความเชื่อมั่นปรับเพิ่มขึ้นเกือบทุกจังหวัด ยกเว้นจังหวัดยะลาที่ปรับลดลงเพียงเล็กน้อย แต่ยังคงอยู่ในช่วงเชื่อมั่น โดยจังหวัดสตูลมีความเชื่อมั่นสูงสุด อยู่ที่ระดับ 70.61 รองลงมา ได้แก่ จังหวัดสงขลา (ระดับ 61.69) ปัตตานี (ระดับ 55.08) ยะลา (ระดับ 54.33) และนราธิวาส (ระดับ 53.95) ตามลำดับ

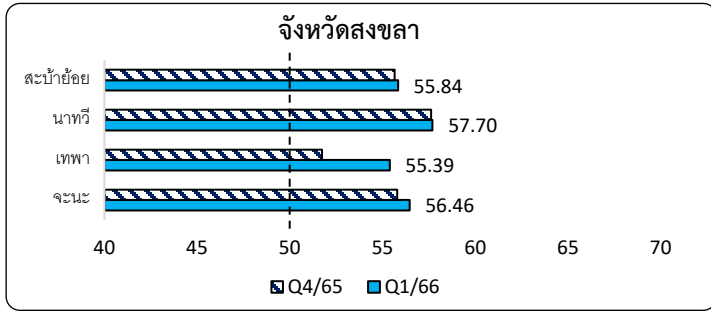
ความเชื่อมั่นโดยรวม จำแนกรายอำเภอ

ดัชนีความเชื่อมั่นจังหวัดชายแดนภาคใต้โดยรวม เมื่อจำแนกรายอำเภอ พบว่า ส่วนใหญ่ปรับเพิ่มขึ้น โดยจังหวัดสงขลาและสตูลอยู่ในช่วงเชื่อมั่นทุกอำเภอ ขณะที่จังหวัดปัตตานีไม่อยู่ในช่วงเชื่อมั่น 2 อำเภอ จังหวัดยะลาไม่อยู่ในช่วงเชื่อมั่น 1 อำเภอ และจังหวัดนราธิวาสไม่อยู่ในช่วงเชื่อมั่น 1 อำเภอ รายละเอียดดังตารางต่อไปนี้

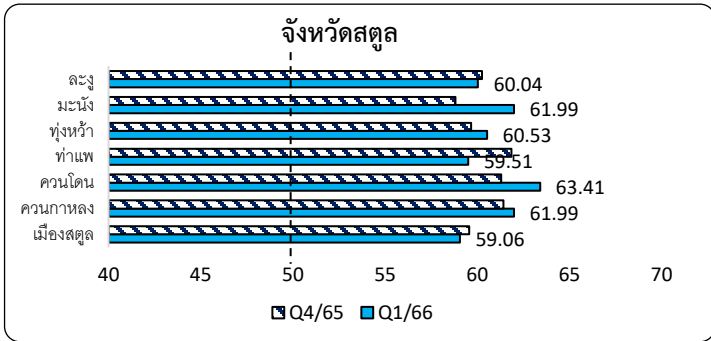
จังหวัด	ความเชื่อมั่นโดยรวม	
	อำเภอที่อยู่ในช่วงเชื่อมั่น	อำเภอที่ไม่อยู่ในช่วงเชื่อมั่น
สงขลา	สะบ้าย้อย นาทวี เทพา จะนะ	-
สตูล	ละงู มะนังทุ่งหว้า ท่าแพ ควนโดน ควนกาหลง เมืองสตูล	-
ปัตตานี	หนองจิก สายบุรี ยะหริ่ง ยะรัง มายอ ปะนาเระ โคกโพธิ์ ทุ่งยางแดง กะพ้อ เมืองปัตตานี	ไม้แก่น แม่ลาน
ยะลา	เบตง กรงปินัง เมืองยะลา บันนังสตา ยะหา รามัน กาบัง ธารโต	กาบัง
นราธิวาส	สุโหงปาตี สุโหงโกลก สุคีริน ศรีสาคร แวง ระแงะ ยี่งอ บาเจาะ ตากใบ เมืองนราธิวาส เจาะไอร้อง รือเสาะ	จะแนะ

ดัชนีความเชื่อมั่นจังหวัดชายแดนภาคใต้ ไตรมาส 1 ปี 2566

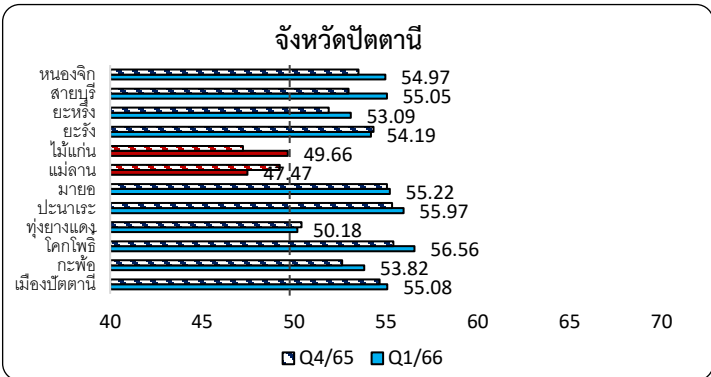
ความเชื่อมั่นโดยรวม จำแนกรายอำเภอ



จังหวัดสงขลา ความเชื่อมั่นของประชาชน
ปรับเพิ่มขึ้นและอยู่ในช่วงเชื่อมั่นทุกอำเภอ โดย
อำเภอนาทวีมีความเชื่อมั่นสูงสุด อยู่ที่ระดับ 57.70
สำหรับอำเภอเทพามีความเชื่อมั่นปรับเพิ่มขึ้น
มากที่สุดจากไตรมาสก่อนหน้า

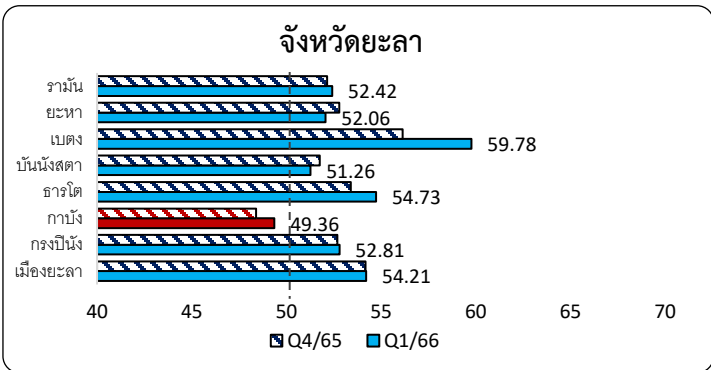


จังหวัดสตูล ความเชื่อมั่นของประชาชน
อยู่ในช่วงเชื่อมั่นทุกอำเภอ โดยอำเภอควนโดนมี
ความเชื่อมั่นสูงสุด อยู่ที่ระดับ 63.41
สำหรับอำเภอมะนังมีความเชื่อมั่นปรับเพิ่มขึ้น
มากที่สุดจากไตรมาสก่อนหน้า



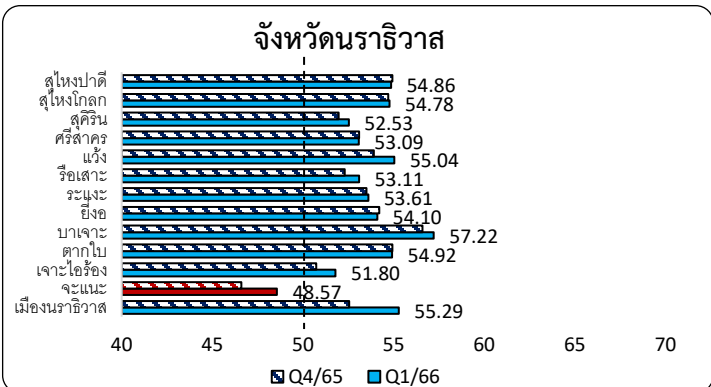
จังหวัดปัตตานี ความเชื่อมั่นของประชาชน
แต่ละอำเภอส่วนใหญ่ปรับเพิ่มขึ้นและอยู่ในช่วง
เชื่อมั่น โดยอำเภอโคกโพธิ์มีความเชื่อมั่นสูงสุด อยู่ที่
ระดับ 56.56

ขณะที่อำเภอไม้แก่น แม้ว่าจะปรับเพิ่มขึ้น
แต่ยังคงอยู่ในช่วงไม่เชื่อมั่น และอำเภอแม่ลานปรับ
ลดลงซึ่งอยู่ในช่วงไม่เชื่อมั่นเช่นเดิม



จังหวัดยะลา ความเชื่อมั่นของประชาชน
แต่ละอำเภอส่วนใหญ่ปรับเพิ่มขึ้นและอยู่ในช่วง
เชื่อมั่น โดยอำเภอเบตงมีความเชื่อมั่นสูงสุด อยู่ที่
ระดับ 59.78 และปรับเพิ่มขึ้นมากที่สุดจากไตรมาส
ก่อนหน้า

ขณะที่อำเภอกาบัง แม้ว่าจะปรับเพิ่มขึ้น
แต่ยังคงอยู่ในช่วงไม่เชื่อมั่น



จังหวัดนราธิวาส ความเชื่อมั่นของประชาชน
แต่ละอำเภอส่วนใหญ่ปรับเพิ่มขึ้นและอยู่ในช่วง
เชื่อมั่น โดยอำเภอบาเจาะมีความเชื่อมั่นสูงสุด อยู่ที่
ระดับ 57.22

ขณะที่อำเภอจะแนะ แม้ว่าจะปรับเพิ่มขึ้น
แต่ยังคงอยู่ในช่วงไม่เชื่อมั่น

ประเด็นการสำรวจ ไตรมาส 1 ปี 2566

1. ปัญหาในพื้นที่ของประชาชน

ตารางแสดงร้อยละของจำนวนประชาชนที่มีความคิดเห็นต่อปัญหาต่อไปนี้ ว่าเป็นปัญหาอยู่ในระดับมาก

ปัญหาในพื้นที่	รวม		สงขลา		สตูล		ปัตตานี		ยะลา		นราธิวาส	
	Q4/65	Q1/66	Q4/65	Q1/66	Q4/65	Q1/66	Q4/65	Q1/66	Q4/65	Q1/66	Q4/65	Q1/66
ค่าครองชีพ/ราคาสินค้าและบริการสูง	58.17	59.29	54.01	52.71	66.92	64.75	55.00	58.33	62.03	62.53	57.44	59.85
รายได้ตกต่ำ	50.02	50.80	45.00	43.93	57.34	55.56	45.62	47.96	56.31	55.56	50.27	52.64
ยาเสพติด	39.19	40.52	38.94	37.90	49.44	52.23	33.82	36.29	39.21	39.24	39.70	40.83
การว่างงาน	33.59	34.90	23.57	23.66	34.47	35.34	35.90	37.51	35.34	36.92	36.28	38.62
ความยากจนเรื้อรัง	33.15	33.46	28.22	26.79	38.00	36.36	30.99	32.90	35.97	36.74	34.43	34.98
ต้นทุนปัจจัยการผลิต	23.29	23.90	19.41	20.46	33.43	31.83	20.55	21.89	25.63	25.49	22.19	23.02
นโยบายภาครัฐไม่ตรงจุด	20.43	21.92	16.57	19.11	25.65	23.28	19.01	20.82	23.29	26.21	20.07	21.53
โครงสร้างพื้นฐานและสาธารณูปโภค	16.44	18.41	13.53	16.14	17.71	20.04	16.52	19.04	19.27	21.47	15.94	16.75
การศึกษา	17.13	17.94	13.72	12.26	18.63	19.72	17.03	19.45	18.89	18.78	17.64	19.01
กรรมสิทธิ์ในการถือครองที่ดิน	12.91	14.39	12.28	13.58	20.72	20.93	9.74	11.52	15.65	17.87	11.03	12.14
สินค้าไม่เพียงพอ	12.60	13.88	9.34	11.24	13.29	15.82	12.08	12.89	13.96	16.11	14.07	14.21
ความไม่เชื่อมั่นในกระบวนการยุติธรรม	13.14	13.48	11.08	12.32	16.03	14.38	13.13	13.62	13.56	14.98	12.85	12.81
การใช้ภาษาไทย	11.36	12.29	8.07	7.65	10.66	10.84	13.02	14.69	11.13	13.28	12.33	13.38
อาชญากรรม	11.57	11.61	11.38	11.78	12.93	13.29	10.60	11.06	12.14	11.18	11.65	11.37
ความไม่สงบ/เหตุการณ์รุนแรงในพื้นที่	11.94	11.37	10.21	8.69	9.59	8.67	12.27	11.88	12.96	11.76	13.24	13.79
ความแตกแยกในชุมชน	9.26	10.07	7.90	8.24	9.97	10.70	9.77	10.47	8.74	10.36	9.60	10.43
การแพร่ระบาดของไวรัสโควิด-19	15.52	9.94	17.16	7.99	21.53	12.64	12.13	9.72	17.29	10.13	13.85	9.96
การเข้าถึงบริการภาครัฐ	9.05	9.64	8.13	8.69	11.82	10.70	7.79	10.34	9.55	10.31	9.27	8.76
การค้ำมนุษย์	5.10	5.41	4.87	5.26	7.08	6.78	4.36	4.66	5.48	4.42	4.79	6.05

ประเด็นที่ประชาชนเห็นว่าเป็นปัญหาอยู่ในระดับมาก พบว่า หัวอันดับแรกเป็นเรื่องเดียวกับไตรมาสก่อนหน้า โดยปัญหาด้านค่าครองชีพหรือราคาสินค้าและบริการเป็นปัญหามากที่สุด (ร้อยละ 59.29) ประเด็นที่เป็นปัญหารองลงมา ได้แก่ ปัญหารายได้ตกต่ำ (ร้อยละ 50.80) ยาเสพติด (ร้อยละ 40.52) การว่างงาน (ร้อยละ 34.90) และความยากจนเรื้อรัง (ร้อยละ 33.46) เป็นต้น สำหรับปัญหาเรื่องของกรรมสิทธิ์ในการถือครองที่ดินในจังหวัดสตูลเป็นปัญหาอยู่ในระดับมากหากเทียบกับจังหวัดอื่น ๆ

การเปลี่ยนแปลงระดับของปัญหาโดยรวมในทุกพื้นที่ส่วนใหญ่อยู่ระดับเท่าเดิมเมื่อเทียบกับไตรมาสก่อนหน้า ยกเว้น ปัญหาด้านยาเสพติดที่ปรับเพิ่มขึ้นจากระดับที่เป็นปัญหามากมาอยู่ที่ระดับมากที่สุด (สีส้มมาสีแดง) ขณะที่ปัญหาด้านการแพร่ระบาดของไวรัสโควิด-19 ปรับลดจากระดับที่เป็นปัญหาน้อยมาอยู่ที่ระดับน้อยที่สุด (สีเหลืองมาสีเขียว)

ประเด็นการสำรวจ ไตรมาส 1 ปี 2566

2. ประเด็นที่ประชาชนต้องการให้ภาครัฐเข้ามาช่วยเหลือ/แก้ไข

ตารางแสดงร้อยละของจำนวนประชาชนในแต่ละประเด็นที่ต้องการให้ภาครัฐช่วยเหลือมากที่สุด

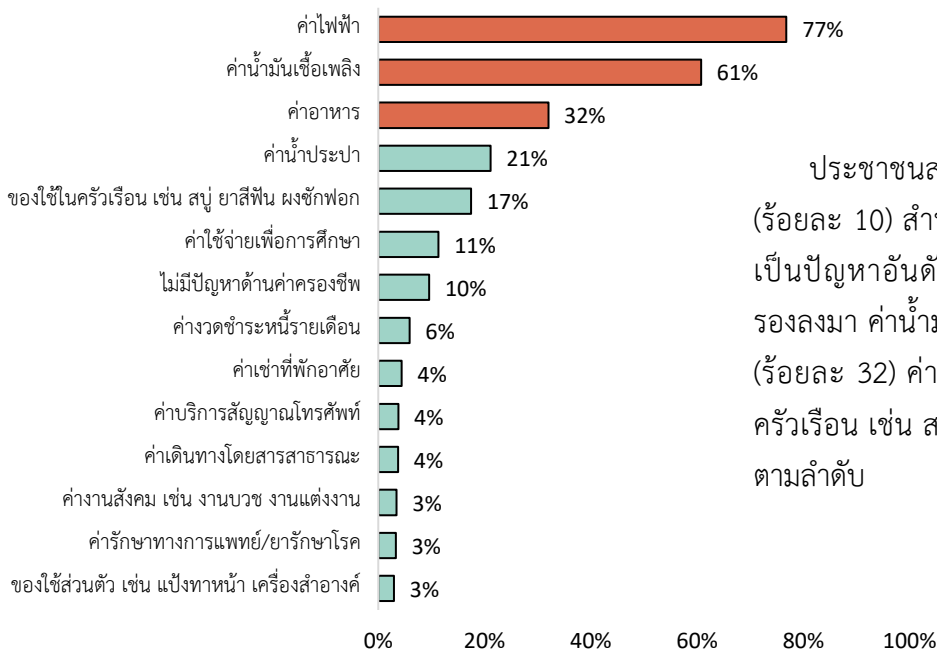
ประเด็นที่ต้องการให้ความช่วยเหลือ	รวม		สงขลา		สตูล		ปัตตานี		ยะลา		นราธิวาส	
	Q4/65	Q1/66	Q4/65	Q1/66	Q4/65	Q1/66	Q4/65	Q1/66	Q4/65	Q1/66	Q4/65	Q1/66
ลดภาระค่าครองชีพ/ราคาสินค้า	51.31	55.67	50.92	57.78	49.10	53.52	52.46	54.29	51.92	56.72	51.12	55.92
การมีงานทำและรายได้	21.72	17.16	17.98	15.60	20.46	14.97	24.40	19.38	20.29	15.17	22.97	18.52
ราคาสินค้าเกษตร	10.05	9.76	14.74	12.79	14.23	11.13	6.13	7.21	12.00	12.89	7.67	7.46
ยาเสพติด	7.22	7.37	8.64	6.53	9.20	12.32	5.96	7.57	6.16	5.73	7.22	6.23
ความไม่สงบในพื้นที่	3.26	3.89	2.68	2.47	0.53	0.56	4.33	5.69	2.80	3.20	4.18	5.33
การศึกษา	3.07	2.88	2.57	2.49	3.05	3.35	2.55	2.94	3.82	2.70	3.45	2.97
โครงสร้างพื้นฐานและสาธารณูปโภค	1.20	1.41	0.97	0.90	1.68	2.87	1.48	0.96	1.04	1.78	0.94	1.18
สิทธิและความเป็นธรรมในสังคม	1.11	1.10	0.51	0.74	1.12	0.83	1.48	1.17	0.86	1.14	1.29	1.40
การจัดหาสินค้าเพื่อการอุปโภคบริโภคให้เพียงพอ	0.72	0.61	0.43	0.52	0.43	0.36	0.83	0.66	0.76	0.54	0.90	0.80
การป้องกันภัยธรรมชาติและมลพิษ	0.14	0.11	0.26	0.11	0.10	0.05	0.11	0.08	0.22	0.08	0.07	0.17
การแพร่ระบาดของไวรัสโควิด-19	0.20	0.04	0.30	0.07	0.10	0.02	0.26	0.06	0.12	0.04	0.18	0.02

เรื่องที่ประชาชนต้องการให้ภาครัฐเข้ามาช่วยเหลือมากที่สุด พบว่า สามอันดับแรกเป็นเรื่องเดียวกับไตรมาสก่อนหน้า ความช่วยเหลือด้านการลดภาระค่าครองชีพ/ราคาสินค้า เป็นประเด็นที่ประชาชนต้องการความช่วยเหลือมากเป็นอันดับหนึ่งอย่างต่อเนื่อง (ร้อยละ 55.67) ประเด็นที่ประชาชนต้องการความช่วยเหลือจากภาครัฐรองลงมา ได้แก่ การมีงานทำและรายได้ (ร้อยละ 17.16) และราคาสินค้าเกษตร (ร้อยละ 9.76) ตามลำดับ สำหรับความไม่สงบในพื้นที่ของจังหวัดสตูลเป็นเรื่องที่ประชาชนต้องการความช่วยเหลืออยู่ในระดับน้อยที่สุดหากเทียบกับจังหวัดอื่น ๆ

การเปลี่ยนแปลงระดับความต้องการความช่วยเหลือจากภาครัฐส่วนใหญ่อยู่ระดับเท่าเดิมเมื่อเทียบกับไตรมาสก่อนหน้า ยกเว้น ราคาสินค้าเกษตรที่ความต้องการปรับลดลงจากรั้งด่วนปานกลางมาอยู่ที่ระดับเร่งด่วนปานกลาง (สีส้มเข้ม มาสีส้มอ่อน) และการศึกษาที่ความต้องการปรับลดลงจากระดับเร่งด่วนปานกลางมาอยู่ที่ระดับเร่งด่วนน้อย (สีส้มอ่อน มาสีเหลือง)

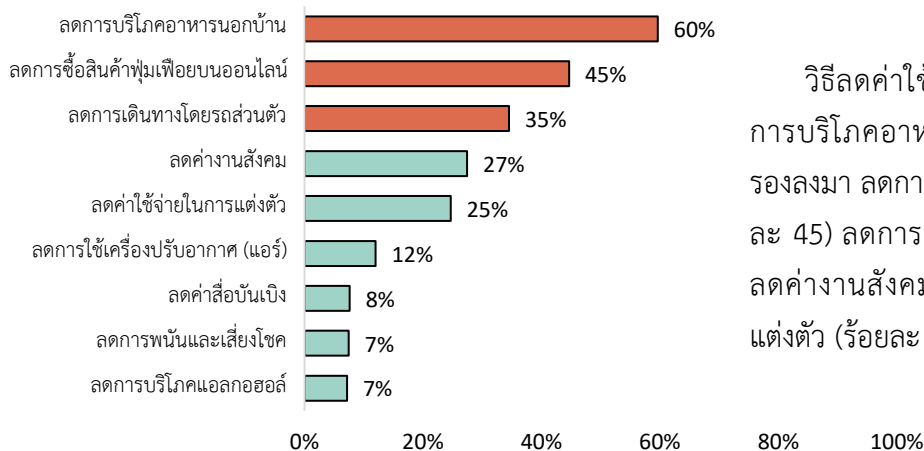
3. ประเด็นอื่น ๆ

ค่าครองชีพที่ประชาชนเห็นว่าเป็นปัญหา



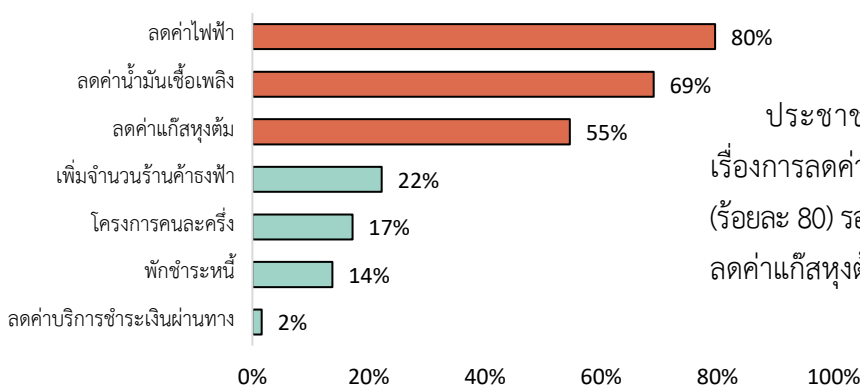
ประชาชนส่วนน้อยไม่มีปัญหาด้านค่าครองชีพ (ร้อยละ 10) สำหรับค่าครองชีพที่ประชาชนเห็นว่าเป็นปัญหาอันดับหนึ่ง คือ ค่าไฟฟ้า (ร้อยละ 77) รองลงมา ค่าน้ำมันเชื้อเพลิง (ร้อยละ 61) ค่าอาหาร (ร้อยละ 32) ค่าน้ำประปา (ร้อยละ 21) ของใช้ในครัวเรือน เช่น สบู่ ยาสีฟัน ผงซักฟอก (ร้อยละ 17) ตามลำดับ

วิธีลดค่าใช้จ่ายของประชาชน



วิธีลดค่าใช้จ่ายของประชาชนส่วนใหญ่จะลดการบริโภคอาหารนอกบ้านมากที่สุด (ร้อยละ 60) รองลงมา ลดการซื้อสินค้าฟุ่มเฟือยบนออนไลน์ (ร้อยละ 45) ลดการเดินทางโดยรถส่วนตัว (ร้อยละ 35) ลดค่างานสังคม (ร้อยละ 27) ลดค่าใช้จ่ายในการแต่งตัว (ร้อยละ 25) ตามลำดับ

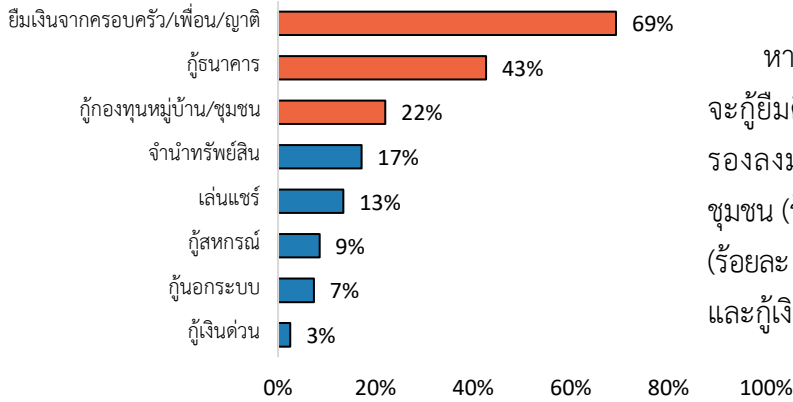
ค่าครองชีพที่ต้องการให้ภาครัฐเข้ามาช่วยเหลือ



ประชาชนต้องการให้ภาครัฐเข้ามาช่วยเหลือเรื่องการลดค่าครองชีพมากที่สุดในเรื่องของ ค่าไฟฟ้า (ร้อยละ 80) รองลงมา ลดค่าน้ำมันเชื้อเพลิง (ร้อยละ 69) ลดค่าแก๊สหุงต้ม (ร้อยละ 55) ตามลำดับ

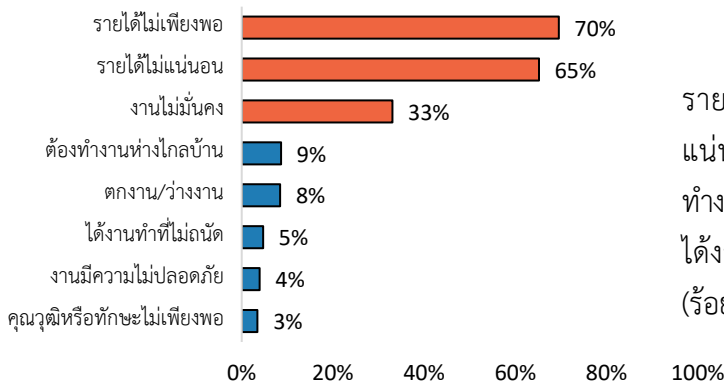
3. ประเด็นอื่น ๆ

ช่องทางในการกู้ยืม หากมีปัญหาทางการเงิน



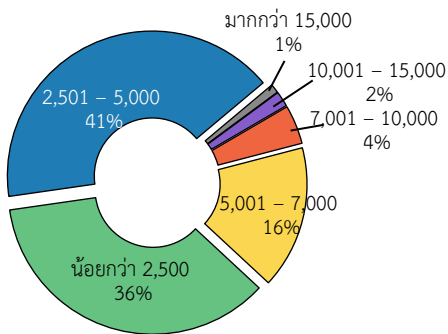
หากประชาชนมีปัญหาทางการเงิน ทางเลือกแรกที่จะกู้ยืมคือ มาจากครอบครัว/เพื่อน/ญาติ (ร้อยละ 69) รองลงมา กู้นาการ (ร้อยละ 43) กู้กองทุนหมู่บ้าน/ชุมชน (ร้อยละ 22) จำหน่ายทรัพย์สิน (ร้อยละ 17) เล่นแชร์ (ร้อยละ 13) กู้อหกรรณ (ร้อยละ 9) กู้นอกระบบ (ร้อยละ 7) และกู้เงินด่วน (ร้อยละ 3) ตามลำดับ

ปัญหาเรื่องการมีงานทำ



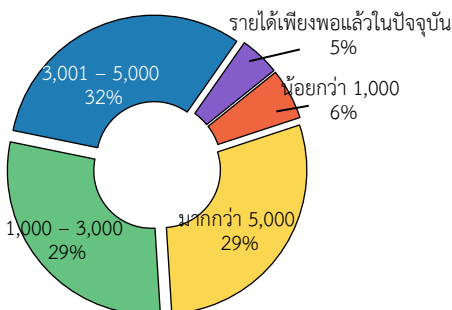
ปัญหาเรื่องการมีงานทำ ประชาชนส่วนใหญ่มีรายได้ไม่เพียงพอ (ร้อยละ 70) รองลงมา มีรายได้ไม่แน่นอน (ร้อยละ 65) งานไม่มั่นคง (ร้อยละ 33) ต้องทำงานห่างไกลบ้าน (ร้อยละ 9) ตกงาน/ว่างงาน (ร้อยละ 8) ได้งานทำที่ไม่ถนัด (ร้อยละ 5) งานมีความไม่ปลอดภัย (ร้อยละ 4) และคุณวุฒิหรือทักษะไม่เพียงพอ (ร้อยละ 3)

เงินเหลือใช้จ่ายระหว่างเดือนหลังหักค่าใช้จ่ายประจำ (ค่าน้ำ ค่าไฟฟ้า ค่าชำระหนี้)



จำนวนเงินเหลือสำหรับใช้จ่ายระหว่างเดือนหลังหักค่าใช้จ่ายประจำ ประชาชนส่วนใหญ่จะเหลือเงินที่ 2,501 - 5,000 บาท (ร้อยละ 41) รองลงมา น้อยกว่า 2,500 บาท (ร้อยละ 36) 5,001 - 7,000 (ร้อยละ 16) 7,001 - 10,000 (ร้อยละ 4) 10,001 - 15,000 (ร้อยละ 2) และมากกว่า 15,000 (ร้อยละ 1) ตามลำดับ

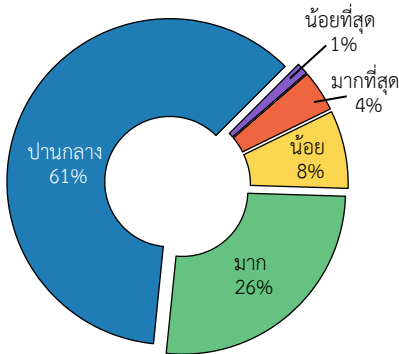
ต้องการรายได้เพิ่มจากเดิมอีกเดือนละเท่าไร จึงจะเพียงพอ



หากประชาชนต้องการมีรายได้ให้เพียงพอต่อค่าครองชีพในแต่ละเดือน ส่วนมากต้องมีรายได้เพิ่มอีกเดือนละ 3,001 - 5,000 บาท (ร้อยละ 32) รองลงมา 1,000 - 3,000 บาท (ร้อยละ 29) มากกว่า 5,000 บาท (ร้อยละ 29) น้อยกว่า 1,000 บาท (ร้อยละ 6) และประชาชนที่มีรายได้ที่เพียงพออยู่แล้ว (ร้อยละ 5)

3. ประเด็นอื่น ๆ

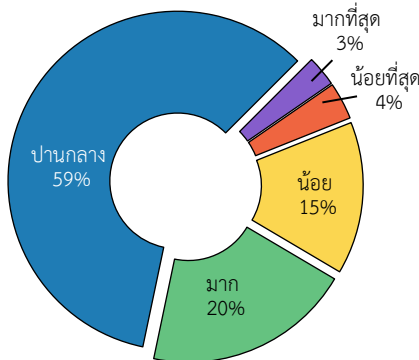
ความพึงพอใจต่อบริการจากเจ้าหน้าที่ของรัฐฝ่ายพลเรือน (ยกเว้นทหารและศาล)



ประชาชนส่วนใหญ่มีความพึงพอใจต่อบริการจากเจ้าหน้าที่ของรัฐฝ่ายพลเรือน (ยกเว้นทหารและศาล) ในระดับปานกลาง (ร้อยละ 61) รองลงมา ระดับมาก (ร้อยละ 26) ระดับน้อย (ร้อยละ 8) ระดับมากที่สุด (ร้อยละ 4) และระดับน้อยที่สุด (ร้อยละ 1) ตามลำดับ

ความคิดเห็นต่อการปฏิบัติงานของเจ้าหน้าที่รัฐฝ่ายพลเรือน (ยกเว้นทหารและศาล)

ส่งผลต่อเหตุการณ์รุนแรงในพื้นที่จังหวัดชายแดนภาคใต้อย่างไร



ประชาชนส่วนใหญ่คิดว่าการปฏิบัติงานของเจ้าหน้าที่รัฐฝ่ายพลเรือน (ยกเว้นทหารและศาล) ส่งผลต่อเหตุการณ์รุนแรงในพื้นที่จังหวัดชายแดนภาคใต้ในระดับปานกลาง (ร้อยละ 59) รองลงมา ระดับมาก (ร้อยละ 20) ระดับน้อย (ร้อยละ 15) ระดับน้อยที่สุด (ร้อยละ 4) และระดับมากที่สุด (ร้อยละ 3) ตามลำดับ

ตารางดัชนีความเชื่อมั่นจังหวัดชายแดนภาคใต้

จังหวัด/อำเภอ	โดยรวม		ด้านเศรษฐกิจ		ด้านสังคม		ด้านความมั่นคง	
	Q4/65	Q1/66	Q4/65	Q1/66	Q4/65	Q1/66	Q4/65	Q1/66
สงขลา	55.31	56.45	55.48	56.11	51.16	51.54	59.28	61.69
จะนะ	55.79	56.46	57.00	56.94	52.98	52.33	57.40	60.12
เทพา	51.74	55.39	52.69	55.92	48.80	52.16	53.72	58.09
นาทวี	57.62	57.70	55.88	55.95	51.74	51.79	65.24	65.37
สะบ้าย้อย	55.66	55.84	55.11	54.65	49.19	48.42	62.68	64.44
สตูล	60.39	60.54	56.53	56.63	54.15	54.38	70.48	70.61
เมืองสตูล	59.57	59.06	55.59	54.82	52.50	51.62	70.63	70.73
ควนกาหลง	61.42	61.99	57.12	57.86	54.48	54.97	72.68	73.13
ควนโดน	61.30	63.41	55.88	56.57	52.05	53.93	75.97	79.74
ท่าแพ	61.85	59.51	57.00	56.09	57.42	53.46	71.14	68.98
ทุ่งหว้า	59.66	60.53	58.21	58.80	54.46	54.72	66.31	68.08
มะนัง	58.81	61.99	57.58	59.62	51.96	56.60	66.90	69.75
ละงู	60.26	60.04	55.72	56.24	55.36	56.86	69.70	67.02
ปัตตานี	53.70	54.63	55.09	55.93	51.70	52.88	54.32	55.08
เมืองปัตตานี	54.66	55.08	53.87	54.63	49.80	50.59	60.29	60.03
กะพ้อ	52.62	53.82	53.54	55.04	49.38	52.31	54.92	54.11
โคกโพธิ์	55.41	56.56	58.17	58.73	55.10	57.16	52.95	53.77
ทุ่งยางแดง	50.40	50.18	53.27	50.27	48.34	43.89	49.59	56.39
ปะนาเระ	55.33	55.97	57.11	57.54	53.83	54.36	55.06	56.01
มายอ	55.06	55.22	54.39	55.53	52.37	53.12	58.43	57.01
แม่ลาน	49.22	47.47	45.02	44.02	50.78	38.37	51.85	60.00
ไม้แก่น	47.22	49.66	52.29	52.89	50.34	51.21	39.04	44.88
ยะรัง	54.33	54.19	56.46	56.06	51.25	51.85	55.29	54.66
ยะหริ่ง	51.89	53.09	53.26	54.51	51.85	52.07	50.55	52.69
สายบุรี	52.96	55.05	55.34	57.41	51.24	54.68	52.30	53.07
หนองจิก	53.50	54.97	55.70	56.27	49.91	51.17	54.88	57.47

ตารางดัชนีความเชื่อมั่นจังหวัดชายแดนภาคใต้

จังหวัด/อำเภอ	โดยรวม		ด้านเศรษฐกิจ		ด้านสังคม		ด้านความมั่นคง	
	Q4/65	Q1/66	Q4/65	Q1/66	Q4/65	Q1/66	Q4/65	Q1/66
ยะลา	52.84	53.27	53.46	54.11	50.22	51.38	54.85	54.33
เมืองยะลา	54.17	54.21	55.28	55.09	53.81	54.75	53.43	52.80
กรงปินัง	52.68	52.81	54.98	55.79	47.44	50.09	55.63	52.57
กาบัง	48.40	49.36	45.35	44.33	41.88	40.80	57.98	62.93
ธารโต	53.40	54.73	56.23	56.64	52.28	52.66	51.68	54.90
บันนังสตา	51.75	51.26	52.20	52.64	50.10	51.45	52.94	49.70
เบตง	56.14	59.78	56.43	59.63	53.53	57.10	58.48	62.60
ยะหา	52.79	52.06	54.88	53.95	48.05	47.05	55.44	55.19
รามัน	52.15	52.42	51.13	53.09	48.98	50.58	56.33	53.59
นราธิวาส	53.21	53.95	55.03	55.58	51.80	52.31	52.80	53.95
เมืองนราธิวาส	52.55	55.29	55.88	57.08	53.19	56.91	48.59	51.87
จะแนะ	46.60	48.57	49.76	50.03	44.19	48.07	45.85	47.63
เจาะไอร้อง	50.73	51.80	52.64	53.30	48.95	49.68	50.60	52.41
ตากใบ	54.93	54.92	58.15	58.20	55.84	56.46	50.79	50.09
บาเจาะ	56.59	57.22	56.87	56.96	52.59	51.98	60.32	62.73
ยี่งอ	54.21	54.10	55.88	55.29	53.77	53.57	52.98	53.45
ระแงะ	53.51	53.61	54.16	54.31	50.74	51.08	55.63	55.44
รือเสาะ	52.31	53.11	53.08	54.48	49.62	48.63	54.24	56.22
แว้ง	53.92	55.04	53.74	55.68	48.23	50.47	59.79	58.97
ศรีสาคร	53.10	53.09	54.43	54.92	50.67	50.40	54.21	53.95
สุคีริน	51.98	52.53	57.45	58.36	57.60	57.46	40.88	41.76
สุโหงโกลก	54.71	54.78	59.28	58.36	57.00	52.88	47.83	53.11
สุโหงปาดี	54.94	54.86	56.05	55.89	53.06	52.68	55.72	56.00

หมายเหตุ การอ่านค่าดัชนี : ระดับค่าของดัชนีมีค่าอยู่ระหว่าง 0-100 หากค่าของดัชนีมีค่าตั้งแต่ระดับ 50 ขึ้นไป หมายถึง ประชาชนมีความเชื่อมั่น (อยู่ในช่วงเชื่อมั่น) และหากค่าดัชนีต่ำกว่า 50 หมายถึง ประชาชนไม่เชื่อมั่น (อยู่ในช่วงไม่เชื่อมั่น)