

# ดัชนีความเชื่อมั่นจังหวัดชายแดนใต้ ไตรมาสที่ 1 ปี 2565

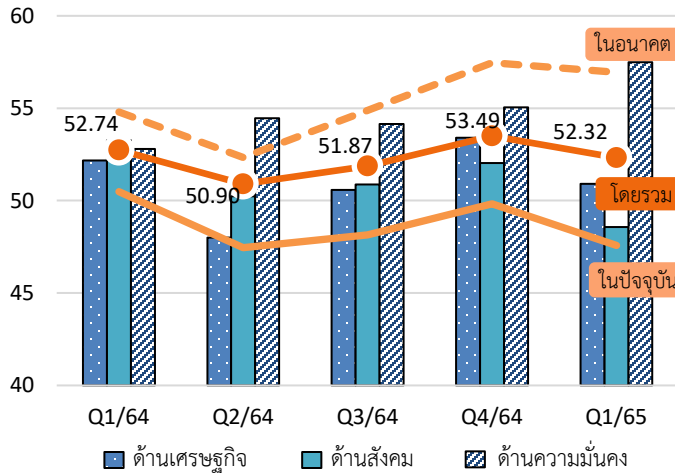


ศูนย์อำนวยการบริหารจังหวัดชายแดนใต้ (ศอ.บต.)  
ร่วมมือกับ สำนักงานนโยบายและยุทธศาสตร์การค้า (สนค.)

## ภาพรวม

ดัชนีความเชื่อมั่นจังหวัดชายแดนใต้ ไตรมาสที่ 1 ปี 2565 โดยรวมปรับตัวลดลงจากไตรมาสก่อนหน้ามาอยู่ที่ระดับ 52.32 เป็นผลมาจากความเชื่อมั่นด้านเศรษฐกิจและสังคมที่ปรับลดลง ขณะที่ความเชื่อมั่นด้านความมั่นคงปรับเพิ่มขึ้นจากไตรมาสก่อนหน้า

สำหรับปัญหาที่ประชาชนมีความกังวลมากที่สุดยังคงเป็นปัญหาเรื่องค่าครองชีพ ซึ่งประชาชนมีความกังวลเพิ่มขึ้นจากไตรมาสก่อนหน้าอย่างมีนัยสำคัญ โดยสอดคล้องกับเรื่องที่ประชาชนต้องการความช่วยเหลือจากภาครัฐด้านการลดค่าครองชีพ การมีงานทำและรายได้ รวมถึงราคาสินค้าเกษตร



ดัชนีความเชื่อมั่น	Q2/64	Q3/64	Q4/64	Q1/65
โดยรวม	50.90	51.87	53.49	52.32
ในปัจจุบัน	47.45	48.14	49.82	47.58
ในอนาคต	52.34	54.88	57.46	56.94
ด้านเศรษฐกิจ	48.00	50.58	53.40	50.91
ด้านสังคม	50.24	50.88	52.04	48.57
ด้านความมั่นคง	54.45	54.15	55.04	57.48

หมายเหตุ ดัชนีความเชื่อมั่นอยู่ในช่วงเชื่อมั่น เมื่อค่าดัชนี  $\geq 50$

ดัชนีความเชื่อมั่นจังหวัดชายแดนใต้ ไตรมาสที่ 1 ปี 2565 โดยรวมอยู่ในช่วงเชื่อมั่นที่ระดับ 52.32 เป็นการปรับตัวลดลงจากระดับ 53.49 ในไตรมาสก่อนหน้า สาเหตุมาจากการปรับตัวลดลงของความเชื่อมั่นด้านเศรษฐกิจ (จากระดับ 53.40 เป็นระดับ 50.91) และด้านสังคมที่ปรับลดลงมาอยู่ในช่วงไม่เชื่อมั่น (จากระดับ 52.04 เป็นระดับ 48.57) ขณะที่ความเชื่อมั่นด้านความมั่นคงปรับเพิ่มขึ้น (จากระดับ 55.04 เป็นระดับ 57.48)

เมื่อพิจารณาในส่วนของมิติความเชื่อมั่นในปัจจุบัน พบว่า ปรับตัวลดลงจากไตรมาสก่อนหน้ามาอยู่ที่ระดับ 47.58 สำหรับความเชื่อมั่นในอนาคตปรับตัวลดลงเล็กน้อยจากไตรมาสก่อนหน้ามาอยู่ที่ระดับ 56.94 แต่ยังคงอยู่ในช่วงเชื่อมั่น เนื่องจากทั้งดัชนีความเชื่อมั่นในปัจจุบันและอนาคตปรับลดลงครั้งแรกหลังจากปรับเพิ่มขึ้นอย่างต่อเนื่องในปีก่อนหน้า ซึ่งชี้ให้เห็นว่าประชาชนในจังหวัดชายแดนใต้มีความกังวลต่อสถานการณ์ต่าง ๆ เพิ่มมากขึ้นในไตรมาสแรกของปีนี้ อย่างไรก็ตามประชาชนยังคงมีความเชื่อมั่นว่าสถานการณ์จะปรับตัวดีขึ้นต่อไปในอนาคต

สำหรับสาเหตุของการปรับลดลงของดัชนีความเชื่อมั่นชายแดนใต้ มาจาก ความกังวลของประชาชนที่มีต่อปัญหา ค่าครองชีพสูงขึ้นเป็นหลัก โดยเฉพาะราคาน้ำมันเชื้อเพลิง ในขณะที่เดียวกันประชาชนก็มีรายได้ลดลง สาเหตุหนึ่งมาจากสภาพอากาศฝนตก ส่งผลต่อเนื้อให้ไม่สามารถกรีดยางพาราและทำงานกลางแจ้งได้ รวมถึงราคาสินค้าเกษตรต่ำทำให้มีรายได้ไม่เพียงพอ ประกอบกับสถานการณ์การแพร่ระบาดของโควิด-19 ที่ยังส่งผลกระทบต่อระบบเศรษฐกิจ ทำให้ประชาชนไม่สามารถดำเนินกิจกรรมทางเศรษฐกิจได้มากเท่าเดิม ซึ่งส่งผลต่อรายได้ของประชาชนในท้ายที่สุด

หมายเหตุ : ดัชนีความเชื่อมั่นจังหวัดชายแดนใต้ จัดทำโดยศูนย์อำนวยการบริหารจังหวัดชายแดนใต้ (ศอ.บต.) ร่วมกับ สำนักงานนโยบายและยุทธศาสตร์การค้า กระทรวงพาณิชย์ ได้สำรวจความคิดเห็นของประชาชน จำนวน 32,739 คน ในพื้นที่ 5 จังหวัด ได้แก่ สงขลา สตูล ปัตตานี ยะลา และนราธิวาส ซึ่งครอบคลุม 2,249 หมู่บ้าน 317 ตำบล ใน 44 อำเภอ โดยมีวัตถุประสงค์เพื่อใช้เป็นเครื่องชี้วัดความเชื่อมั่นของประชาชน ซึ่งจะเป็นประโยชน์ต่อการกำหนดทิศทางของนโยบายและมาตรการต่าง ๆ ที่จะใช้ในการแก้ไขปัญหาในพื้นที่ชายแดนใต้ ตลอดจนสามารถใช้ในการติดตามและประเมินผลการปฏิบัติงานได้อย่างมีประสิทธิภาพ

# ดัชนีความเชื่อมั่นจังหวัดชายแดนใต้ ไตรมาสที่ 1 ปี 2565

## จำแนกรายจังหวัด

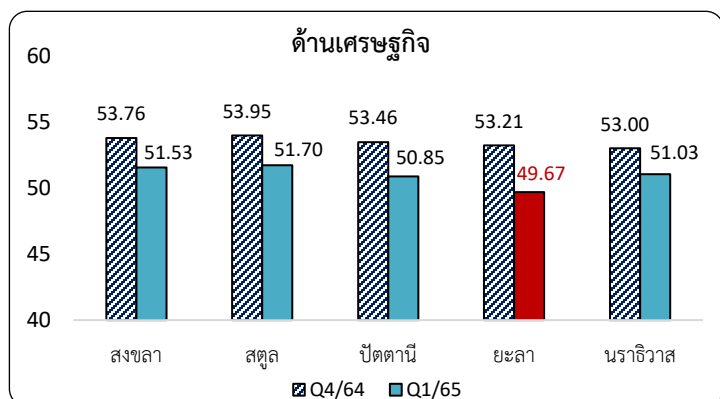
ดัชนีความเชื่อมั่น	สงขลา		สตูล		ปัตตานี		ยะลา		นราธิวาส	
	Q4/64	Q1/65	Q4/64	Q1/65	Q4/64	Q1/65	Q4/64	Q1/65	Q4/64	Q1/65
โดยรวม	55.09	53.36	59.07	57.03	52.59	51.22	52.03	50.94	51.84	51.37
ในปัจจุบัน	50.52	48.10	54.46	51.78	49.42	46.72	48.62	46.00	48.42	47.08
ในอนาคต	59.57	58.62	61.27	60.16	56.49	56.13	56.35	55.69	56.18	55.97
ด้านเศรษฐกิจ	53.76	51.53	53.95	51.70	53.46	50.85	53.21	49.67	53.00	51.03
ด้านสังคม	51.48	47.84	53.35	49.52	52.29	48.52	51.93	47.91	51.59	49.07
ด้านความมั่นคง	60.03	60.70	69.91	69.88	52.03	54.30	50.96	55.24	50.92	54.01

ไตรมาสแรกของปี 2565 ดัชนีความเชื่อมั่นโดยรวมของพื้นที่แต่ละจังหวัดชายแดนใต้ปรับลดลงจากไตรมาสก่อนหน้า แต่ยังคงอยู่ในช่วงเชื่อมั่นทุกจังหวัด โดยจังหวัดสตูลมีความเชื่อมั่นโดยรวมสูงสุด อยู่ที่ระดับ 57.03 ซึ่งเป็นจังหวัดที่มีความเชื่อมั่นโดยรวมสูงสุดนับตั้งแต่ปีก่อนหน้าจนถึงปัจจุบัน สาเหตุสำคัญมาจากความเชื่อมั่นด้านความมั่นคงที่อยู่ในระดับสูงกว่าจังหวัดอื่น ๆ อย่างมีนัยสำคัญ ขณะที่ความเชื่อมั่นด้านเศรษฐกิจและสังคมมีความใกล้เคียงกับจังหวัดอื่น ๆ สำหรับจังหวัดที่ประชาชนมีความเชื่อมั่นโดยรวมรองลงมา ได้แก่ จังหวัดสงขลา (ระดับ 53.36) นราธิวาส (ระดับ 51.37) ปัตตานี (ระดับ 51.22) และยะลา (ระดับ 50.94) ตามลำดับ

สำหรับความเชื่อมั่นของประชาชนในปัจจุบัน ปรับตัวลดลงทุกจังหวัด โดยเฉพาะจังหวัดสงขลา ปัตตานี ยะลา และนราธิวาส ที่ปรับลดลงมาอยู่ในช่วงไม่เชื่อมั่น สำหรับความเชื่อมั่นของประชาชนในอนาคต แม้ว่าจะปรับลดลงทุกจังหวัดแต่ยังคงอยู่ในช่วงเชื่อมั่น ซึ่งชี้ให้เห็นว่าประชาชนในพื้นที่จังหวัดชายแดนใต้ทุกจังหวัดยังคงมีความเชื่อมั่นว่าสถานการณ์ต่าง ๆ ในพื้นที่จะปรับตัวดีขึ้นต่อไปในอนาคต

## ความเชื่อมั่นด้านเศรษฐกิจ สังคม และความมั่นคง จำแนกรายจังหวัด

ประชาชนทุกจังหวัดมีความเชื่อมั่นด้านเศรษฐกิจปรับลดลง โดยเฉพาะจังหวัดยะลาที่ปรับตัวลดลงจากช่วงเชื่อมั่นในไตรมาสก่อนหน้ามาอยู่ในช่วงไม่เชื่อมั่นในไตรมาสแรกของปี 2565 แม้ว่าจังหวัดอื่น ๆ ความเชื่อมั่นจะปรับลดลงแต่อย่างคงอยู่ในช่วงเชื่อมั่น สำหรับด้านสังคม ประชาชนมีความเชื่อมั่นปรับลดลงจากอยู่ในช่วงเชื่อมั่นไตรมาสก่อนหน้ามาอยู่ในช่วงไม่เชื่อมั่นทุกจังหวัด ขณะที่ด้านความมั่นคง ในภาพรวมประชาชนมีความเชื่อมั่นปรับเพิ่มขึ้นจากไตรมาสก่อนหน้าและอยู่ในช่วงเชื่อมั่นทุกจังหวัด

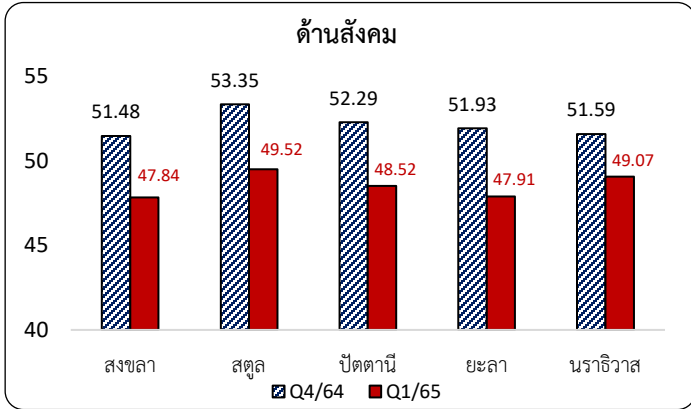


**ด้านเศรษฐกิจ** ประชาชนทุกจังหวัดมีความเชื่อมั่นปรับลดลง อย่างไรก็ตาม จังหวัดสตูลมีความเชื่อมั่นสูงสุด อยู่ที่ระดับ 51.70 รองลงมา ได้แก่ จังหวัดสงขลา (ระดับ 51.53) นราธิวาส (ระดับ 51.03) ปัตตานี (ระดับ 50.85) และยะลา (ระดับ 49.67) ตามลำดับ

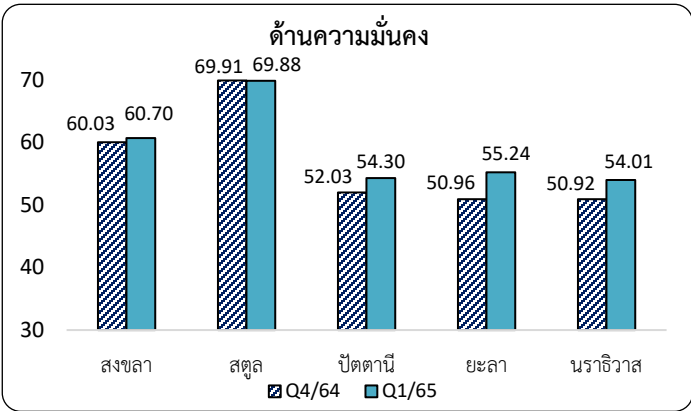
สำหรับจังหวัดที่มีการเปลี่ยนแปลงในเชิงลบด้านเศรษฐกิจมากที่สุด ได้แก่ จังหวัดยะลา ที่เปลี่ยนจากช่วงเชื่อมั่นมาอยู่ในช่วงไม่เชื่อมั่น

# ดัชนีความเชื่อมั่นจังหวัดชายแดนใต้ ไตรมาสที่ 1 ปี 2565

## ความเชื่อมั่นด้านเศรษฐกิจ สังคม และความมั่นคง จำแนกรายจังหวัด



**ด้านสังคม** ประชาชนทุกจังหวัดมีความเชื่อมั่นปรับลดลงจากไตรมาสก่อนหน้าและปรับลดลงมาอยู่ในช่วงไม่เชื่อมั่นทุกจังหวัด อย่างไรก็ตาม จังหวัดสตูลแม้ว่าจะมีความเชื่อมั่นสูงสุดแต่ยังคงอยู่ในช่วงไม่เชื่อมั่น อยู่ที่ระดับ 49.52 รองลงมา ได้แก่ จังหวัดนราธิวาส (ระดับ 49.07) ปัตตานี (ระดับ 48.52) ยะลา (ระดับ 47.91) และสงขลา (ระดับ 47.84) ตามลำดับ



**ด้านความมั่นคง** ประชาชนทุกจังหวัดมีความเชื่อมั่นปรับเพิ่มขึ้นเกือบทุกจังหวัด โดยจังหวัดสตูลมีความเชื่อมั่นสูงสุดอย่างต่อเนื่อง อยู่ที่ระดับ 69.88 รองลงมา ได้แก่ จังหวัดสงขลา (ระดับ 60.70) ยะลา (ระดับ 55.24) ปัตตานี (ระดับ 54.30) และนราธิวาส (ระดับ 54.01) ตามลำดับ

สำหรับจังหวัดที่มีความเชื่อมั่นด้านความมั่นคงปรับเพิ่มขึ้นค่อนข้างมาก ได้แก่ จังหวัดยะลา

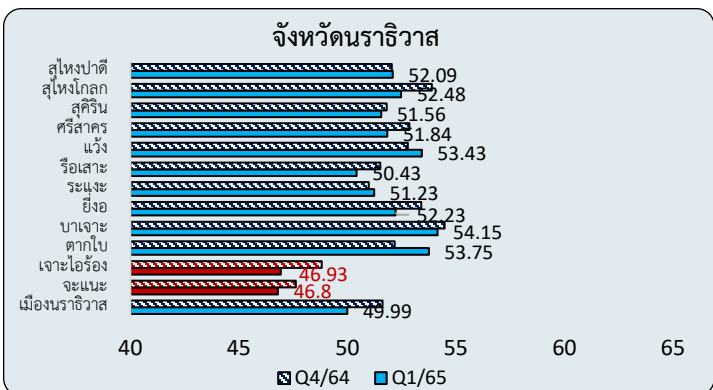
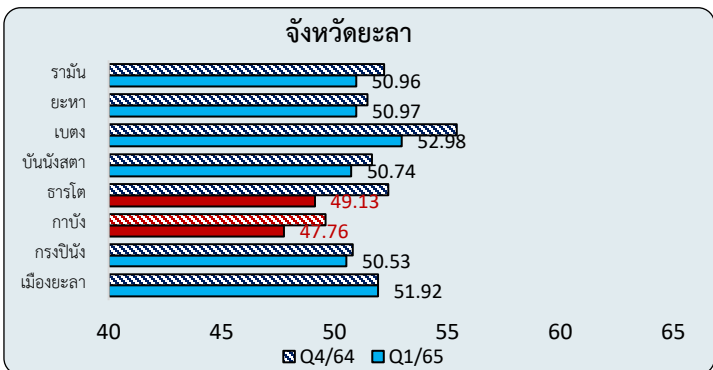
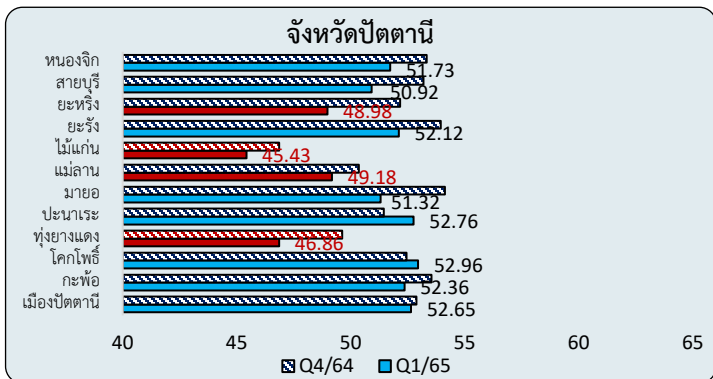
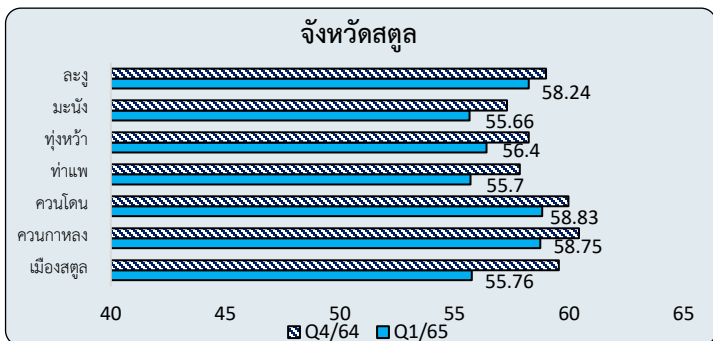
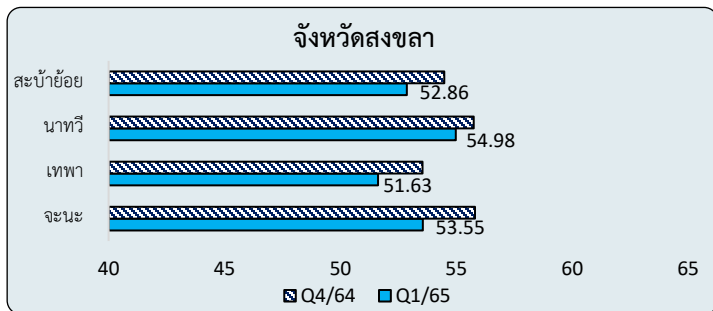
## ความเชื่อมั่นโดยรวม จำแนกรายอำเภอ

ประชาชนแต่ละอำเภอในทุกจังหวัดชายแดนใต้ส่วนใหญ่มีความเชื่อมั่นโดยรวมปรับลดลงจากไตรมาสก่อนหน้า อย่างไรก็ตาม แม้ความเชื่อมั่นโดยรวมของทุกอำเภอในจังหวัดสงขลาและสตูลจะปรับลดลง แต่ยังคงอยู่ในช่วงเชื่อมั่นทุกอำเภอ ขณะที่จังหวัดปัตตานีมีจำนวน 4 อำเภอที่ไม่อยู่ในช่วงเชื่อมั่น จังหวัดยะลามีจำนวน 2 อำเภอที่ไม่อยู่ในช่วงเชื่อมั่น และจังหวัดนราธิวาส มีจำนวน 3 อำเภอที่ไม่อยู่ในช่วงเชื่อมั่น รายละเอียดดังตารางต่อไปนี้

จังหวัด	ความเชื่อมั่นโดยรวม	
	อำเภอที่อยู่ในช่วงเชื่อมั่น	อำเภอที่ไม่อยู่ในช่วงเชื่อมั่น
สงขลา	นาทวี จะนะ สะบ้าย้อย เทพา	-
สตูล	ควนโดน ท่าแพ ละงู ควนกาหลง หุ่นหว้า เมืองสตูล มะนัง	-
ปัตตานี	โคกโพธิ์ หนองจิก เมืองปัตตานี สายบุรี มายอ กะพ้อ ปะนาระยะ ยะรัง	ทุ่งยางแดง แม่ลาน ไม้แก่น ยะหริ่ง
ยะลา	เบตง กรงปินัง เมืองยะลา บันนังสตา ยะหา รามัน	กาบัง ธารโต
นราธิวาส	ศรีสาคร บาเจาะ แวง สุโงปาดี ยี่งอ สุโงโลก สுகิริน รือเสาะ ระแงะ ตากใบ	เมืองนราธิวาส จะแนะ เจาะไอร้อง

# ดัชนีความเชื่อมั่นจังหวัดชายแดนใต้ ไตรมาสที่ 1 ปี 2565

## ความเชื่อมั่นโดยรวม จำแนกรายอำเภอ



**จังหวัดสงขลา** ประชาชนมีความเชื่อมั่นโดยรวมปรับลดลงทุกอำเภอแต่ยังคงอยู่ในช่วงเชื่อมั่น โดยอำเภอนาทวีมีความเชื่อมั่นสูงสุด อยู่ที่ระดับ 54.98

สำหรับการเปลี่ยนแปลงความเชื่อมั่นโดยรวมของประชาชนในอำเภอเทพาปรับลดลงมากที่สุดจากไตรมาสก่อนหน้า

**จังหวัดสตูล** ประชาชนมีความเชื่อมั่นโดยรวมปรับลดลงทุกอำเภอแต่ยังคงอยู่ในช่วงเชื่อมั่น โดยอำเภอควนโดนมีความเชื่อมั่นสูงสุด อยู่ที่ระดับ 58.83

สำหรับการเปลี่ยนแปลงความเชื่อมั่นโดยรวมของประชาชนในอำเภอเมืองสตูลปรับลดลงมากที่สุดจากไตรมาสก่อนหน้า

**จังหวัดปัตตานี** ประชาชนมีความเชื่อมั่นโดยรวมปรับลดลงเกือบทุกอำเภอ ยกเว้นอำเภอปะนาเระ และโคกโพธิ์ มีความเชื่อมั่นโดยรวมปรับเพิ่มเล็กน้อย โดยอำเภอโคกโพธิ์มีความเชื่อมั่นสูงสุด อยู่ที่ระดับ 52.96

ขณะที่อำเภอยะหริ่ง ไม้แก่น แม่ลาน และทุ่งยางแดง มีความเชื่อมั่นปรับลดลงมาอยู่ในช่วงไม่เชื่อมั่น

**จังหวัดยะลา** ประชาชนมีความเชื่อมั่นโดยรวมปรับลดลงเกือบทุกอำเภอ ยกเว้นอำเภอเมืองยะลาที่ปรับเพิ่มเล็กน้อยและมีความเชื่อมั่นสูงสุด อยู่ที่ระดับ 51.92

ขณะที่อำเภอธารโตและกาบัง มีความเชื่อมั่นปรับลดลงมาอยู่ในช่วงไม่เชื่อมั่น

**จังหวัดนราธิวาส** ประชาชนมีความเชื่อมั่นโดยรวมปรับลดลงเกือบทุกอำเภอ ยกเว้นอำเภอสุโหงปาตี แว้ง ระแงะ และตากใบ มีความเชื่อมั่นโดยรวมปรับเพิ่มเล็กน้อย โดยอำเภอบาเจาะมีความเชื่อมั่นสูงสุด อยู่ที่ระดับ 54.15

ขณะที่อำเภอเจาะไอร้อง และจะแนะ มีความเชื่อมั่นปรับลดลงมาอยู่ในช่วงไม่เชื่อมั่น

## ประเด็นการสำรวจ ไตรมาสที่ 1 ปี 2565

## 1. ปัญหาในพื้นที่ของประชาชน

ตารางแสดงร้อยละของจำนวนประชาชนที่มีความคิดเห็นต่อปัญหาต่อไปนี้ ว่าเป็นปัญหาอยู่ในระดับมาก

ปัญหาในพื้นที่	5 จังหวัด		สงขลา		สตูล		ปัตตานี		ยะลา		นราธิวาส	
	Q4/64	Q1/65	Q4/64	Q1/65	Q4/64	Q1/65	Q4/64	Q1/65	Q4/64	Q1/65	Q4/64	Q1/65
ค่าครองชีพ/ราคาสินค้าและบริการสูง	48.65	63.82	48.31	63.04	55.31	70.16	47.33	62.81	50.27	69.86	46.04	58.36
รายได้ตกต่ำ	44.88	57.08	42.70	54.78	49.63	62.61	42.79	55.27	47.70	64.46	44.34	53.02
การแพร่ระบาดของไวรัสโควิด-19	42.97	55.30	50.49	64.19	56.28	74.91	38.92	50.92	41.53	54.67	37.33	44.77
ความยากจนเรื้อรัง	32.82	43.28	31.79	41.27	34.84	47.55	32.64	42.27	33.03	48.98	32.55	39.86
การว่างงาน	36.33	42.36	30.05	34.93	34.49	41.85	39.00	46.01	35.05	43.61	39.11	42.79
ยาเสพติด	35.89	39.03	39.53	40.95	43.09	45.56	31.91	33.70	32.69	39.89	36.63	39.63
ต้นทุนปัจจัยการผลิต	18.10	26.89	17.56	25.17	23.61	32.85	16.87	27.00	19.28	28.01	16.34	24.24
การศึกษา	21.26	25.45	18.76	21.68	20.61	25.36	22.68	28.56	23.41	29.95	20.15	21.78
นโยบายภาครัฐไม่ตรงจุด	18.40	25.05	17.30	23.48	19.20	27.98	17.80	23.69	20.30	30.56	18.09	22.51
โครงสร้างพื้นฐานและสาธารณสุขโลก	12.96	18.98	12.45	18.42	13.52	18.00	13.37	20.07	14.46	21.77	11.57	16.89
ความไม่เชื่อมั่นในกระบวนการยุติธรรม	12.23	17.21	11.49	17.03	12.25	18.54	12.29	15.87	13.80	19.59	11.54	16.54
กรรมสิทธิ์ในการถือครองที่ดิน	12.51	15.29	13.57	15.18	18.03	22.33	9.21	12.19	16.28	19.90	10.24	12.17
สินค้าไม่เพียงพอ	9.99	15.29	10.07	13.17	9.27	14.38	8.78	14.17	11.70	19.75	10.43	15.43
การใช้ภาษาไทย	11.82	14.83	9.80	12.52	9.08	10.33	13.00	17.10	13.93	18.61	11.67	13.73
ความไม่สงบ/เหตุการณ์รุนแรงในพื้นที่	12.11	13.98	10.55	13.06	6.55	9.39	12.32	14.21	14.44	16.52	13.90	14.96
อาชญากรรม	9.66	12.11	11.16	13.78	9.14	10.77	8.93	11.33	10.85	13.72	8.95	11.45
ความแตกแยกในชุมชน	8.64	11.48	9.04	11.82	8.65	10.63	8.57	11.82	9.10	13.05	8.15	10.32
การเข้าถึงบริการภาครัฐ	8.55	10.86	8.89	10.55	8.48	11.41	8.25	10.45	9.18	12.22	8.27	10.32
การค้ำมนุษย์	5.01	6.14	5.68	6.55	5.33	7.46	4.30	4.95	5.87	7.42	4.64	5.65

เมื่อพิจารณาประเด็นที่ประชาชนเห็นว่าเป็นปัญหาในระดับมากในพื้นที่ 5 จังหวัดชายแดนใต้ พบว่า โดยรวมปัญหาด้านค่าครองชีพหรือสินค้าและบริการมีราคาสูงเป็นปัญหามากที่สุด (ร้อยละ 63.82) ซึ่งระดับของปัญหาปรับเพิ่มมากขึ้นจากไตรมาสก่อนหน้าในทุกพื้นที่ โดยเฉพาะจังหวัดปัตตานี ยะลา และนราธิวาส ประชาชนมีความกังวลกับปัญหาค่าครองชีพมากที่สุดเป็นอันดับหนึ่ง ขณะที่จังหวัดสงขลา และสตูล ประชาชนมีความกังวลกับปัญหาการแพร่ระบาดของโควิด-19 มากที่สุด สำหรับประเด็นรองลงมาในภาพรวมยังคงเป็นปัญหาด้านเศรษฐกิจ ได้แก่ ปัญหารายได้ตกต่ำ และความยากจนเรื้อรัง เป็นต้น สำหรับปัญหารองลงมาด้านสังคม ได้แก่ ปัญหาด้านยาเสพติด เป็นต้น

สำหรับการเปลี่ยนแปลงของระดับปัญหา พบว่า โดยรวมในทุกพื้นที่ประชาชนมีความกังวลกับปัญหาต่าง ๆ เพิ่มมากขึ้นจากไตรมาสก่อนหน้า โดยเฉพาะปัญหาความยากจนเรื้อรังและการว่างงานที่ปรับตัวมาอยู่ในระดับที่เป็นปัญหามากที่สุด (สีแดง) รวมถึงปัญหาด้านต้นทุนปัจจัยการผลิต และนโยบายของภาครัฐแก้ไขไม่ตรงจุดที่ปรับตัวเพิ่มขึ้นมาอยู่ในระดับที่เป็นปัญหามาก (สีส้ม)



## ประเด็นการสำรวจ ไตรมาสที่ 1 ปี 2565

## 2. ประเด็นที่ประชาชนต้องการให้ภาครัฐเข้ามาช่วยเหลือ/แก้ไข

ตารางแสดงร้อยละของจำนวนประชาชนในแต่ละประเด็นที่ต้องการให้ภาครัฐช่วยเหลือมากที่สุด

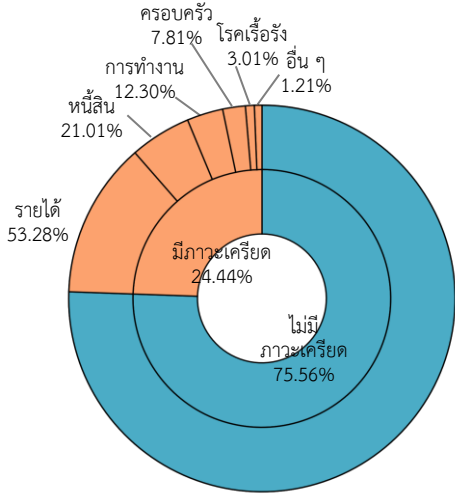
ประเด็นที่ต้องการให้ความช่วยเหลือ	5 จังหวัด		สงขลา		สตูล		ปัตตานี		ยะลา		นราธิวาส	
	Q3/64	Q4/64	Q3/64	Q4/64	Q3/64	Q4/64	Q3/64	Q4/64	Q3/64	Q4/64	Q3/64	Q4/64
ลดภาระค่าครองชีพ/ราคาสินค้า	35.98	45.26	35.59	43.58	39.45	47.46	35.38	43.81	34.70	45.65	36.08	43.81
การมีงานทำและรายได้	26.51	23.42	24.86	21.41	24.11	21.89	29.59	24.51	25.69	23.06	25.92	24.51
ราคาสินค้าเกษตร	8.69	8.36	11.96	10.65	11.02	9.25	6.20	7.98	9.75	9.54	7.52	7.98
ยาเสพติด	8.27	6.09	9.77	6.81	8.75	6.27	7.46	6.61	8.20	6.11	8.01	6.61
การแพร่ระบาดของไวรัสโควิด-19	4.32	4.75	6.52	8.73	7.03	6.46	3.67	2.84	4.28	3.37	2.40	2.84
การศึกษา	5.22	4.01	4.10	3.32	4.93	3.55	5.37	4.34	5.57	4.79	5.66	4.34
ความไม่สงบในพื้นที่	7.57	3.92	4.48	2.05	1.60	0.72	8.36	6.13	8.29	3.30	11.00	6.13
สิทธิและความเป็นธรรมในสังคม	1.81	1.52	1.57	1.13	1.08	0.91	1.94	1.76	1.83	1.71	2.15	1.76
โครงสร้างพื้นฐานและสาธารณูปโภค	0.90	1.33	0.59	1.19	1.63	2.29	1.15	0.57	0.87	1.13	0.50	0.57
การจัดหาสินค้าเพื่อการอุปโภค - บริโภคให้เพียงพอ	0.57	0.88	0.43	0.50	0.35	0.60	0.69	1.15	0.54	0.78	0.67	1.15
การป้องกันภัยธรรมชาติและมลพิษ	0.15	0.18	0.15	0.22	0.05	0.17	0.18	0.17	0.26	0.20	0.09	0.17

เมื่อพิจารณาเรื่องที่ประชาชนต้องการให้ภาครัฐเข้ามาช่วยเหลือมากที่สุด พบว่า ในภาพรวมทุกพื้นที่ที่มีความต้องการความช่วยเหลือในประเด็นที่เร่งด่วนคล้ายกัน โดยความช่วยเหลือด้านการลดภาระค่าครองชีพหรือราคาสินค้า (ร้อยละ 45.26) เป็นประเด็นที่ต้องการความช่วยเหลืออันดับหนึ่งอย่างต่อเนื่องตลอดทั้งปีก่อนหน้าจนถึงปัจจุบัน ซึ่งประชาชนต้องการให้ภาครัฐเข้ามาช่วยเหลือในด้านนี้มากที่สุดและปรับเพิ่มขึ้นจากไตรมาสก่อนหน้า สำหรับประเด็นที่ประชาชนต้องการความช่วยเหลือจากภาครัฐรองลงมา ได้แก่ การมีงานทำและรายได้ (ร้อยละ 23.42) และราคาสินค้าเกษตร (ร้อยละ 8.36) ตามลำดับ

สำหรับความต้องการด้านอื่น ๆ ที่ประชาชนต้องการความช่วยเหลือจากภาครัฐส่วนใหญ่ปรับตัวดีขึ้น อาทิ ด้านราคาสินค้าเกษตรจังหวัดสตูลปรับลดลงจากระดับเร่งด่วนมาก (สี่ส้ม) ในไตรมาสก่อนหน้ามาอยู่ในระดับเร่งด่วนปานกลาง (สี่ส้มอ่อน) ด้านความไม่สงบในพื้นที่จังหวัดนราธิวาสปรับลดลงจากระดับเร่งด่วนมาก (สี่ส้ม) มาอยู่ในระดับเร่งด่วนปานกลาง (สี่ส้มอ่อน) และด้านการแพร่ระบาดของไวรัสโควิด-19 จังหวัดปัตตานีปรับลดลงจากระดับเร่งด่วนปานกลาง (สี่ส้มอ่อน) มาอยู่ในระดับเร่งด่วนน้อย (สีเหลือง) เป็นต้น

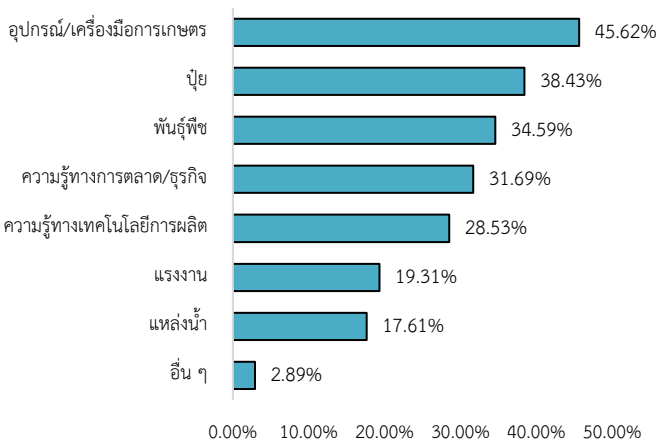
3. ประเด็นอื่น ๆ

การมีภาวะเครียดจนส่งผลกระทบต่อสุขภาพและสาเหตุ



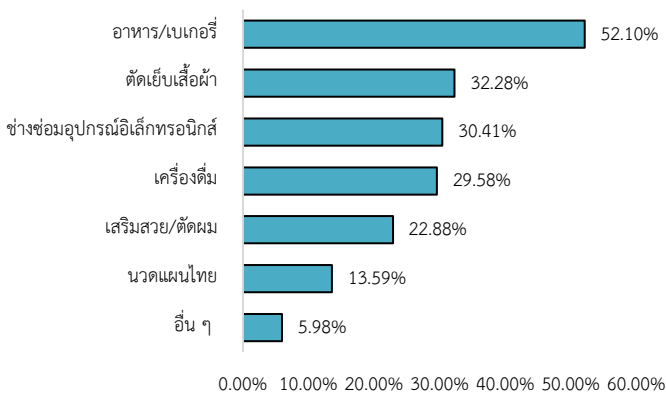
เมื่อพิจารณาการมีภาวะเครียดจนส่งผลกระทบต่อสุขภาพ พบว่า ประชาชนส่วนมากไม่มีภาวะเครียดจนส่งผลกระทบต่อสุขภาพ (ร้อยละ 75.56) อย่างไรก็ตาม สำหรับประชาชนที่มีภาวะเครียดจนส่งผลกระทบต่อสุขภาพ (ร้อยละ 24.44) มากกว่าครึ่งของกลุ่มที่มีภาวะเครียดนั้น มีสาเหตุหลักมาจากรายได้ไม่เพียงพอ (ร้อยละ 53.28) สาเหตุรองลงมา ได้แก่ การมีหนี้สิน (ร้อยละ 21.01) การทำงาน (ร้อยละ 12.30) ครอบครัว (ร้อยละ 7.81) และโรคเรื้อรัง (ร้อยละ 3.01) ตามลำดับ

สิ่งที่ภาครัฐควรมุ่งเน้นพัฒนาในการส่งเสริมการผลิตสินค้าเกษตร



หากรัฐบาลมีการส่งเสริมการผลิตสินค้าเกษตร ประชาชนให้ความเห็นว่า สิ่งที่ต้องมุ่งเน้นพัฒนามากที่สุด คือ การส่งเสริมหรือพัฒนาอุปกรณ์/เครื่องมือทางการเกษตร (ร้อยละ 45.62) รองลงมา ได้แก่ ปุ๋ย (ร้อยละ 38.43) พันธุ์พืช (ร้อยละ 34.59) ความรู้ทางการตลาด/ธุรกิจ (ร้อยละ 31.69) และความรู้ทางเทคโนโลยีการผลิต (ร้อยละ 28.53) ตามลำดับ

ความสนใจในการจัดฝึกอบรมส่งเสริมอาชีพ เพื่อให้คนในชุมชนสร้างรายได้เสริม

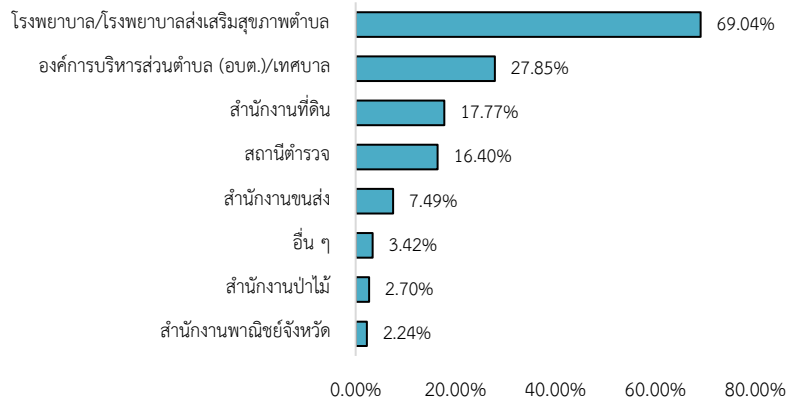
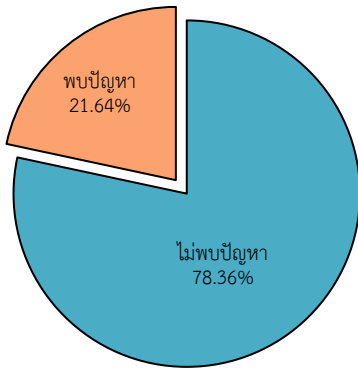


หากรัฐบาลมีการฝึกอบรมส่งเสริมอาชีพ เพื่อให้คนในชุมชนสามารถนำไปสร้างรายได้เสริม ประชาชนมากกว่าครึ่งให้ความสนใจในการเพิ่มทักษะทางด้านอาหาร/เบเกอรี่มากที่สุด (ร้อยละ 52.10) รองลงมา ได้แก่ การตัดเย็บเสื้อผ้า (ร้อยละ 32.28) และช่างซ่อมอุปกรณ์อิเล็กทรอนิกส์ (ร้อยละ 30.41) ตามลำดับ

สำหรับการฝึกอบรมในเรื่องอื่น ๆ (ร้อยละ 5.98) ประชาชนสนใจเรื่อง ช่างยนต์ และด้านการเกษตร อาทิ การปลูกผัก และการแปรรูปสินค้าเกษตร เป็นต้น

## 3. ประเด็นอื่น ๆ (ต่อ)

## ปัญหาจากการติดต่อหรือใช้บริการหน่วยงานราชการ



สำหรับการติดต่อหรือใช้บริการจากหน่วยงานราชการ พบว่า ประชาชนส่วนมากไม่พบปัญหา (ร้อยละ 78.36) อย่างไรก็ตาม สำหรับประชาชนที่พบปัญหา (ร้อยละ 21.64) ส่วนใหญ่จะพบปัญหาเมื่อต้องติดต่อหรือใช้บริการจากโรงพยาบาล/โรงพยาบาลส่งเสริมสุขภาพตำบล (รพ.สต.) (ร้อยละ 69.04) รองลงมา ได้แก่ องค์การบริหารส่วนตำบล (อบต.)/เทศบาล (ร้อยละ 27.85) สำนักงานที่ดิน (ร้อยละ 17.77) สถานีตำรวจ (ร้อยละ 16.40) และสำนักงานขนส่ง (ร้อยละ 7.49) ตามลำดับ



## ตารางดัชนีความเชื่อมั่นจังหวัดชายแดนใต้

จังหวัด/อำเภอ	โดยรวม		ด้านเศรษฐกิจ		ด้านความมั่นคง		ด้านสังคม	
	Q4/64	Q1/65	Q4/64	Q1/65	Q4/64	Q1/65	Q4/64	Q1/65
<b>สงขลา</b>	<b>55.09</b>	<b>53.36</b>	<b>53.76</b>	<b>51.53</b>	<b>60.03</b>	<b>60.70</b>	<b>51.48</b>	<b>47.84</b>
จะนะ	55.80	53.55	55.07	53.37	59.52	56.58	52.82	50.71
เทพา	53.54	51.63	53.18	50.64	55.88	55.74	51.56	48.52
นาทวี	55.75	54.98	53.28	51.78	62.80	65.43	51.17	47.73
สะบ้าย้อย	54.48	52.86	52.27	48.88	62.42	67.92	48.74	41.79
<b>สตูล</b>	<b>59.07</b>	<b>57.03</b>	<b>53.95</b>	<b>51.70</b>	<b>69.91</b>	<b>69.88</b>	<b>53.35</b>	<b>49.52</b>
เมืองสตูล	59.56	55.76	53.64	51.02	72.32	67.35	52.74	48.93
ควนกาหลง	60.43	58.75	56.98	54.63	70.37	70.53	53.94	51.10
ควนโดน	59.97	58.83	51.91	50.10	77.09	77.87	50.91	48.50
ท่าแพ	57.85	55.70	52.18	49.99	69.46	70.34	51.92	46.79
ทุ่งหว้า	58.24	56.40	54.67	52.78	66.17	68.24	53.88	48.19
มะนัง	57.29	55.66	54.58	50.47	64.07	70.33	53.21	46.17
ละงู	58.99	58.24	54.06	52.50	67.30	68.79	55.62	53.43
<b>ปัตตานี</b>	<b>52.59</b>	<b>51.22</b>	<b>53.46</b>	<b>50.85</b>	<b>52.03</b>	<b>54.30</b>	<b>52.29</b>	<b>48.52</b>
เมืองปัตตานี	52.89	52.65	51.83	48.21	56.00	62.25	50.84	47.49
กะพ้อ	53.55	52.36	56.27	51.73	48.19	57.99	56.18	47.37
โคกโพธิ์	52.45	52.96	54.57	54.29	48.39	52.40	54.39	52.18
ทุ่งยางแดง	49.63	46.86	52.04	46.29	47.38	51.43	49.47	42.86
ปะนาเระ	51.45	52.76	53.94	54.73	48.38	50.94	52.04	52.61
มายอ	54.13	51.32	53.07	49.99	57.27	56.26	52.04	47.72
แม่ลาน	50.36	49.18	51.88	45.33	49.21	53.28	50.00	48.92
ไม้แก่น	46.87	45.43	49.68	47.08	42.03	43.20	48.91	46.01
ยะรัง	53.95	52.12	53.21	50.43	57.00	60.05	51.64	45.89
ยะหริ่ง	52.17	48.98	52.73	48.80	50.70	49.79	53.07	48.36
สายบุรี	53.19	50.92	54.91	51.14	51.87	52.84	52.77	48.79
หนองจิก	53.33	51.73	54.65	53.16	53.26	53.48	52.09	48.55

## ตารางดัชนีความเชื่อมั่นจังหวัดชายแดนใต้

จังหวัด/อำเภอ	โดยรวม		ด้านเศรษฐกิจ		ด้านความมั่นคง		ด้านสังคม	
	Q4/64	Q1/65	Q4/64	Q1/65	Q4/64	Q1/65	Q4/64	Q1/65
<b>ยะลา</b>	<b>52.03</b>	<b>50.94</b>	<b>53.21</b>	<b>49.67</b>	<b>50.96</b>	<b>55.24</b>	<b>51.93</b>	<b>47.91</b>
เมืองยะลา	51.92	51.92	54.99	52.05	48.42	52.45	52.35	51.26
กรงปินัง	50.81	50.53	52.82	50.86	47.02	50.52	52.60	50.22
กาบัง	49.60	47.76	47.41	41.40	56.35	65.74	45.02	36.14
ธารโต	52.38	49.13	55.34	50.34	50.14	52.22	51.67	44.82
<b>บันนังสตา</b>	<b>51.66</b>	<b>50.74</b>	<b>51.88</b>	<b>49.25</b>	<b>51.69</b>	<b>55.03</b>	<b>51.41</b>	<b>47.96</b>
เบตง	55.41	52.98	56.91	51.24	50.24	57.57	59.09	50.14
ยะหา	51.46	50.97	51.82	49.48	53.20	58.03	49.36	45.41
รามัน	52.19	50.96	52.30	48.50	52.27	56.21	51.99	48.17
<b>นราธิวาส</b>	<b>51.84</b>	<b>51.37</b>	<b>53.21</b>	<b>51.03</b>	<b>50.96</b>	<b>54.01</b>	<b>51.93</b>	<b>49.07</b>
เมืองนราธิวาส	51.62	49.99	52.33	49.12	49.97	52.84	52.54	48.02
จะแนะ	47.62	46.80	50.92	48.41	42.38	43.82	49.55	48.17
เจาะไอร้อง	48.81	46.93	49.37	46.19	48.66	48.22	48.40	46.36
ตากใบ	52.18	53.75	53.93	54.22	51.40	55.11	51.23	51.93
บาเจาะ	54.48	54.15	52.43	51.40	60.02	61.70	50.98	49.35
ยี่งอ	53.40	52.23	53.41	51.62	54.99	57.31	51.81	47.76
ระแงะ	50.99	51.23	53.22	51.56	47.61	52.52	52.15	49.61
รือเสาะ	51.52	50.43	53.63	50.94	50.40	53.56	50.52	46.79
แว้ง	52.79	53.43	52.38	51.55	55.46	60.16	50.52	48.57
ศรีสาคร	52.85	51.84	54.73	50.57	52.30	55.98	51.52	48.97
สุคีริน	51.81	51.56	55.83	53.70	44.36	46.74	55.24	54.24
สุโหงโกลก	53.89	52.48	54.51	52.49	52.08	53.78	55.08	51.18
สุโหงปาดี	52.04	52.09	52.31	50.98	51.32	56.16	52.50	49.14

**หมายเหตุ** การอ่านค่าดัชนี : ระดับค่าของดัชนีมีค่าอยู่ระหว่าง 0-100 หากค่าของดัชนีมีค่าตั้งแต่ระดับ 50 ขึ้นไป หมายถึง ประชาชนมีความเชื่อมั่น (อยู่ในช่วงเชื่อมั่น) และหากค่าดัชนีต่ำกว่า 50 หมายถึง ประชาชนไม่เชื่อมั่น (อยู่ในช่วงไม่เชื่อมั่น)