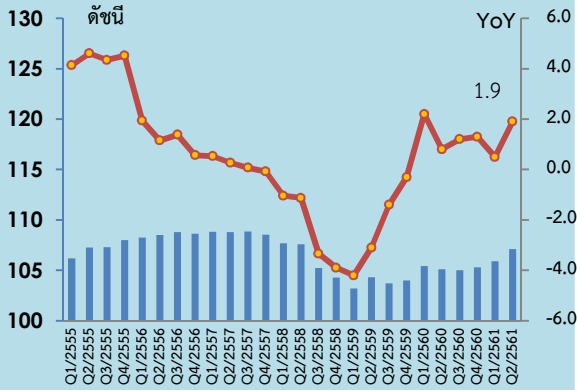




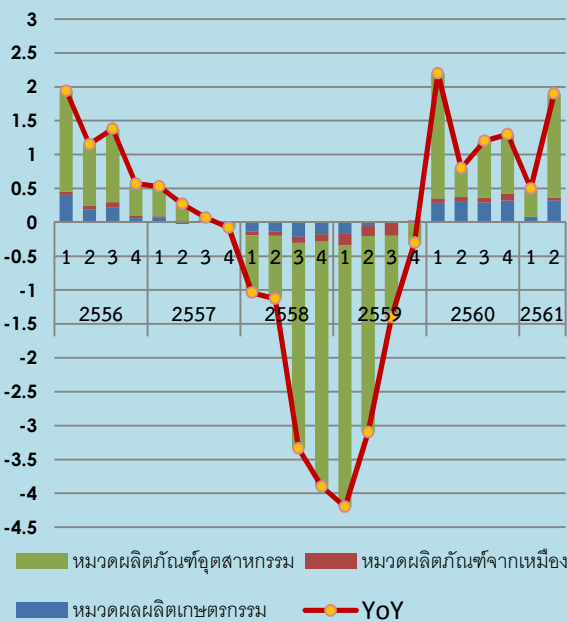
Road Freight Transport Index (RFTI) Quarter 2/2018 News Release



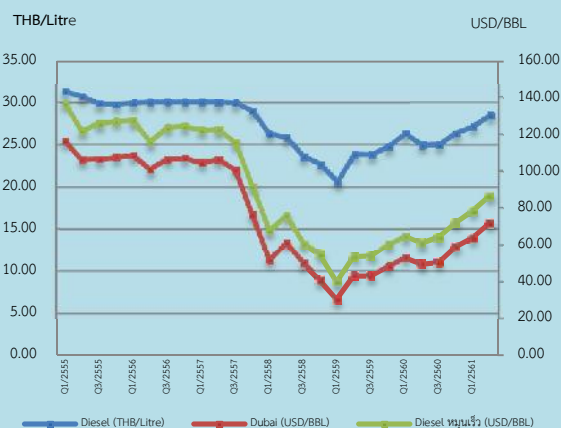
ดัชนีค่าบริการขนส่งสินค้าทางถนน (RFTI)



องค์ประกอบของดัชนีค่าบริการขนส่งสินค้าทางถนน (Percentage Points)



ราคาน้ำมันเฉลี่ยรายไตรมาส



ที่มา: www.oil-price.net/ / www.ptplc.com

Highlights

2 กรกฎาคม 2561

ดัชนีค่าบริการขนส่งสินค้าทางถนน ไตรมาสที่ 2 ปี 2561 มีค่าเท่ากับ 107.1 เมื่อเทียบกับไตรมาสที่ 2 ปี 2560 ขยายตัวเพิ่มขึ้นร้อยละ 1.9 สาเหตุจากราคาน้ำมันดีเซลขยายปลึก ซึ่งเป็นต้นทุนหลัก ปรับเพิ่มขึ้นตามราคาตลาดโลก ผนวกกับการขยายตัวได้อย่างต่อเนื่องของการค้าระหว่างประเทศของไทย รวมถึงการลงทุนภาคเอกชน สะท้อนจากการขยายตัวเร่งขึ้นของภาชีธุรกิจ อสังหาริมทรัพย์ และปริมาณจำหน่ายรถยนต์เชิงพาณิชย์ การบริโภคภาคเอกชน สะท้อนจากการขยายตัวของปริมาณการจำหน่ายรถยนต์นั่ง และปริมาณนำเข้าสินค้าอุปโภคบริโภค ทั้งนี้ผู้ประกอบการขนส่งมีความเห็นว่า ค่าบริการขนส่งสินค้าน่าจะยังต้องใช้เวลาย่างค่อยเป็นค่อยไปในการปรับขึ้นตามราคาน้ำมัน ทั้งนี้เพื่อลดแรงกดดันต่อเศรษฐกิจ อย่างไรก็ตามผู้ประกอบการขนส่งยังคงมีความเชื่อมั่นต่อเศรษฐกิจว่ายังอยู่ในเกณฑ์ดี สะท้อนจากดัชนีความเชื่อมั่นภาคอุตสาหกรรมที่ปรับตัวดีขึ้น จากการสนับสนุนของมาตรการกระตุ้นเศรษฐกิจของภาครัฐอย่างต่อเนื่อง

ตามองค์ประกอบของดัชนีค่าบริการขนส่งสินค้าทางถนน (Percentage Points) พบว่าการเปลี่ยนแปลงของดัชนีค่าบริการขนส่งสินค้าทางถนนไตรมาสที่ 2 ปี 2561 (ปีฐาน 2553=100) มีค่าเท่ากับ 107.1 ปรับตัวเพิ่มขึ้นร้อยละ 1.9 จากการปรับเพิ่มขึ้นทุกหมวดการขนส่ง คือ หมวดผลผลิตเกษตรกรรม เพิ่มขึ้นร้อยละ 2.9 ซึ่งมีน้ำหนักร้อยละ 11.34 (ผลกระทบ 0.33) หมวดผลิตภัณฑ์อุตสาหกรรมเพิ่มขึ้นร้อยละ 1.8 น้ำหนักร้อยละ 85.88 (ผลกระทบ 1.54) และหมวดผลิตภัณฑ์จากเหมืองเพิ่มขึ้นร้อยละ 1.3 น้ำหนักร้อยละ 2.78 (ผลกระทบน้อยมาก)

ราคาน้ำมันดีเซลขยายปลึกในประเทศ มีแนวโน้มปรับขึ้นตามราคาน้ำมันดิบดูไบ โดยราคาเฉลี่ยไตรมาสที่ 2 ปี 2561 อยู่ที่ระดับ 28.45 บาท/ลิตร เพิ่มขึ้นร้อยละ 4.94 เมื่อเทียบกับราคาเฉลี่ยในไตรมาสที่ 1 ปี 2561 อยู่ที่ระดับ 27.11 บาท/ลิตร และเพิ่มขึ้นร้อยละ 14.07 เมื่อเทียบกับไตรมาสที่ 2 ปี 2560 อยู่ที่ระดับ 24.94

แถลงข่าวดัชนีค่าบริการขนส่งสินค้าทางถนน ไตรมาสที่ 2 ปี 2561

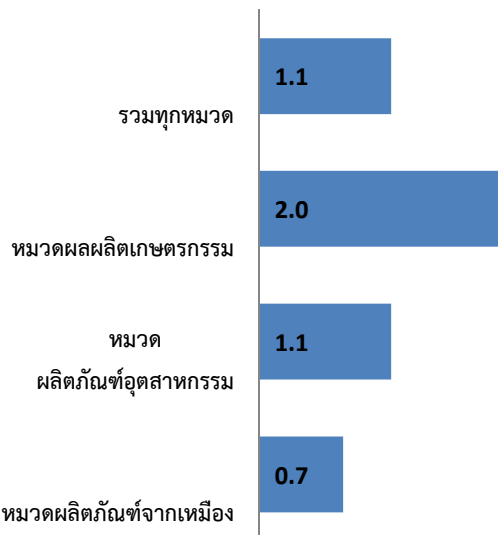
ดัชนีค่าบริการขนส่งสินค้าทางถนน ไตรมาสที่ 2 ปี 2561

กระทรวงพาณิชย์ รายงานความเคลื่อนไหวดัชนีค่าบริการขนส่งสินค้าทางถนนไตรมาสที่ 2 ปี 2561 โดยสรุปดังนี้

จากการสำรวจและจัดเก็บค่าบริการขนส่งสินค้าทางถนนจากผู้ประกอบการขนส่งสินค้า ทั้งในเขตกรุงเทพฯ ปริมณฑล และภูมิภาค จำนวน 49 รายการ ครอบคลุม 3 หมวด คือ หมวดค่าบริการขนส่งผลผลิตเกษตรกรรม หมวดค่าบริการขนส่งผลิตภัณฑ์จากเหมือง และหมวดค่าบริการขนส่งผลิตภัณฑ์อุตสาหกรรม โดยนำมาคำนวณดัชนีค่าบริการขนส่งสินค้าทางถนนเป็นรายไตรมาส เพื่อเปรียบเทียบการเปลี่ยนแปลงค่าบริการขนส่งสินค้าทางถนนในรูปของดัชนี สรุปผลดังนี้

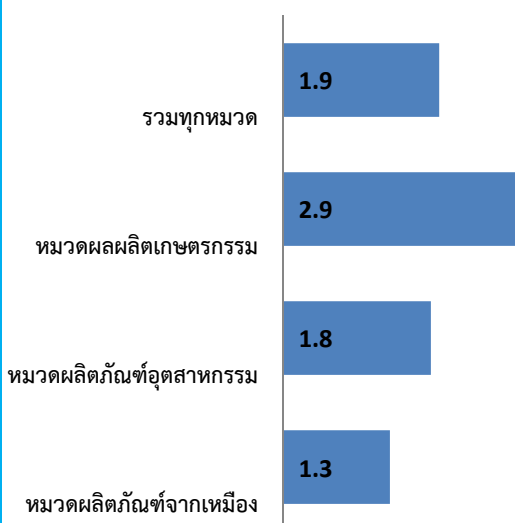
1. ดัชนีค่าบริการขนส่งสินค้าทางถนน ไตรมาสที่ 2 ปี 2561 ปี 2553 ดัชนีค่าบริการขนส่งสินค้าทางถนน เท่ากับ 100 และไตรมาสที่ 2 ปี 2561 เท่ากับ 107.1 (ไตรมาสที่ 1 ปี 2561 เท่ากับ 105.9)
2. การเปลี่ยนแปลงของดัชนีค่าบริการขนส่งสินค้าทางถนน ไตรมาสที่ 2 ปี 2561 เมื่อเทียบกับ

2.1 ไตรมาสที่ 1 ปี 2561 (QoQ) **เพิ่มขึ้น** ร้อยละ 1.1 โดยมีร้อยละการเปลี่ยนแปลงค่าบริการขนส่ง จำแนกตามหมวดแสดงได้ดังภาพที่ 1



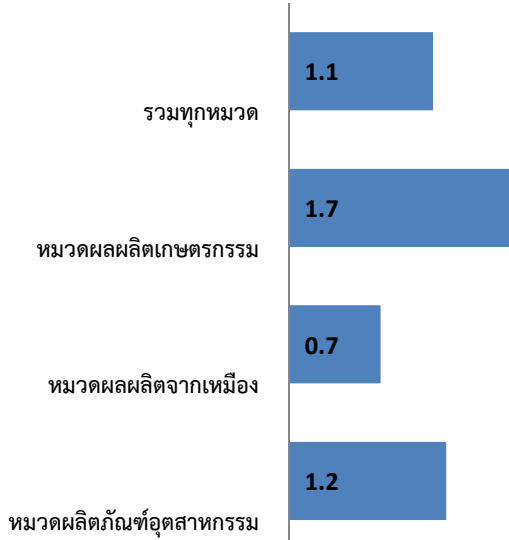
ดัชนีค่าบริการขนส่งสินค้าทางถนน ไตรมาสที่ 2 ปี 2561 เทียบกับไตรมาสที่ 1 ปี 2561 เพิ่มขึ้นร้อยละ 1.1 ได้รับอิทธิพลจากราคาน้ำมันที่ปรับตัวสูงขึ้นร้อยละ 4.94 รวมทั้งการบริโภคภาคเอกชนที่ขยายตัวได้ดีจากปริมาณการจำหน่ายรถยนต์นั่งที่ขยายตัวต่อเนื่อง และรายได้เกษตรกรขยายตัวในอัตราเร่ง ส่งผลให้ค่าบริการปรับสูงขึ้นในทุกหมวด โดยหมวดผลผลิตเกษตรกรรมเพิ่มขึ้นร้อยละ 2.0 จากการเพิ่มขึ้นของผลผลิตเกษตร ปศุสัตว์และป่าไม้ ร้อยละ 2.2 (ข้าวเปลือก ข้าวโพด หัวมันสำปะหลังสด สุกรมีชีวิต ไก่ ไม้พิน ไม้สัก) ในขณะที่ผลผลิตจากการประมงไม่เปลี่ยนแปลง หมวดผลิตภัณฑ์อุตสาหกรรมเพิ่มขึ้นร้อยละ 1.1 โดยการขนส่งสินค้าสำคัญที่เพิ่มมาก คือ สินค้าผลิตภัณฑ์ปิโตรเลียมเพิ่มขึ้นร้อยละ 2.3 ผลิตภัณฑ์อาหาร เครื่องดื่มและยาสูบ เพิ่มขึ้นร้อยละ 1.7 (กากถั่วเหลือง อาหารสัตว์สำเร็จรูป ไก่สด เนื้อสุกร ปลาแปรรูป) และสิ่งทอและผลิตภัณฑ์สิ่งทอ เพิ่มขึ้นร้อยละ 2.7 (เสื้อผ้าสำเร็จรูป) และเครื่องไฟฟ้า อุปกรณ์เครื่องอิเล็กทรอนิกส์ร้อยละ 0.3 (ชิ้นส่วนอิเล็กทรอนิกส์) และหมวดผลิตภัณฑ์จากเหมืองเพิ่มขึ้นร้อยละ 0.7 จากการขนส่งแร่โลหะ และแร่อื่นๆ ร้อยละ 3.2 (ยิปซั่ม หวาย หิน) ลิกไนต์ ปิโตรเลียมและก๊าซธรรมชาติ ร้อยละ 0.2 (ลิกไนต์ ฟลายแอส) ทั้งนี้ หนึ่งพอก ผลิตภัณฑ์หนึ่งและรองเท้า เครื่องจักร ส่วนประกอบและอุปกรณ์ และ ยานพาหนะและอุปกรณ์ ไม่เปลี่ยนแปลง

2.2 ไตรมาสที่ 2 ปี 2560 (YoY) **เพิ่มขึ้น** ร้อยละ 1.9 โดยมีร้อยละการเปลี่ยนแปลงค่าบริการขนส่ง จำแนกตามหมวดแสดงได้ดังภาพที่ 2



ดัชนีค่าบริการขนส่งสินค้าทางถนน ไตรมาสที่ 2 ปี 2561 เทียบกับไตรมาสที่ 2 ปี 2560 เพิ่มขึ้นร้อยละ 1.9 ได้รับแรงหนุนจากราคาน้ำมันที่ปรับเพิ่มขึ้นกว่าร้อยละ 14.07 รวมทั้งภาวะการค้าระหว่างประเทศที่ขยายตัวในอัตราสูง การบริโภคภาคเอกชน และการลงทุนภาคเอกชนที่ยังคงขยายตัวต่อเนื่อง รวมถึงดัชนีผลผลิตอุตสาหกรรมที่ขยายตัวเพิ่มขึ้น ส่งผลให้ค่าบริการขนส่งเพิ่มขึ้นทุกหมวด โดยหมวดผลผลิตเกษตรกรรมเพิ่มขึ้นร้อยละ 2.9 จากการเพิ่มขึ้นของผลผลิตเกษตร ปศุสัตว์และป่าไม้ ร้อยละ 4.2 (ข้าวเปลือก ข้าวโพด มันสำปะหลังสด ดอกไม้ ไม้พิน) ผลผลิตจากการประมงเพิ่มขึ้นร้อยละ 1.7 หมวดผลิตภัณฑ์อุตสาหกรรมเพิ่มขึ้นร้อยละ 1.8 โดยสินค้าสำคัญที่เพิ่มขึ้น ได้แก่ ผลิตภัณฑ์ปิโตรเลียม เพิ่มขึ้นร้อยละ 5.6 ผลิตภัณฑ์อาหาร เครื่องดื่มและยาสูบ เพิ่มขึ้นร้อยละ 2.3 (อาหารสัตว์สำเร็จรูป กากถั่วเหลือง ไก่สด ปลาแปรรูป) และเครื่องไฟฟ้า อุปกรณ์และเครื่องอิเล็กทรอนิกส์ เพิ่มขึ้นร้อยละ 1.0 (ชิ้นส่วนอิเล็กทรอนิกส์) ในขณะที่ไม้และผลิตภัณฑ์จากไม้ ลดลงร้อยละ 0.2 ทั้งนี้หนึ่งพอก ผลิตภัณฑ์หนึ่งและรองเท้า ไม่เปลี่ยนแปลง หมวดผลิตภัณฑ์จากเหมือง เพิ่มขึ้นร้อยละ 1.3 จากการเพิ่มขึ้นของแร่โลหะและแร่อื่นๆ เพิ่มขึ้นร้อยละ 4.8 (ยิปซั่ม หวาย หิน) และ ลิกไนต์ ปิโตรเลียมและก๊าซธรรมชาติเพิ่มขึ้นร้อยละ 0.4

2.3 เทียบเฉลี่ยเดือน ม.ค. – มิ.ย. ปี 2561 กับระยะเดียวกันปี 2560 **เพิ่มขึ้น** ร้อยละ 1.1



ดัชนีค่าบริการขนส่งสินค้าทางถนนเฉลี่ย 6 เดือนแรก (มกราคม - มิถุนายน 2561) เทียบกับระยะเดียวกันของปี 2560 เพิ่มขึ้นร้อยละ 1.1 ตามการเพิ่มขึ้นของดัชนีค่าบริการขนส่งทุกหมวด คือ หมวดผลผลิตเกษตรกรรม ร้อยละ 1.7 เป็นผลจากการเพิ่มขึ้นของผลผลิตเกษตรปศุสัตว์และป่าไม้ ร้อยละ 2.8 (ข้าวเปลือก ข้าวโพด ดอกไม้ ไม้สับ ไม้พิน สุกรมี่ชีวิต) และผลผลิตจากประมง ร้อยละ 1.7 หมวดผลิตภัณฑ์จากเหมือง ร้อยละ 0.7 จากการเพิ่มขึ้นของลิกไนต์ ปีโตรเลียมและก๊าซธรรมชาติ ร้อยละ 0.5 และแร่โลหะและแร่อื่นๆ ร้อยละ 2.5 (ยิปซัม ทราย หิน) หมวดผลิตภัณฑ์อุตสาหกรรม ร้อยละ 1.2 โดยสินค้าสำคัญที่เพิ่มขึ้น ได้แก่ ผลิตภัณฑ์ปิโตรเลียม เพิ่มขึ้นร้อยละ 3.9 เครื่องไฟฟ้า อุปกรณ์และเครื่องอิเล็กทรอนิกส์ เพิ่มขึ้นร้อยละ 0.9 (ส่วนประกอบและชิ้นส่วนอิเล็กทรอนิกส์) และผลิตภัณฑ์อาหาร เครื่องดื่มและยาสูบ เพิ่มขึ้นร้อยละ 1.2 (กากถั่วเหลือง ไก่สด ปลาแปรรูป น้ำมันปาล์มดิบ) ในขณะที่ ไม้และผลิตภัณฑ์จากไม้ลดลงร้อยละ 0.3 ทั้งนี้หนังฟอก ผลิตภัณฑ์หนัง และรองเท้า ผลิตภัณฑ์ยางและพลาสติก เครื่องจักร ส่วนประกอบและอุปกรณ์ และเครื่องอิเล็กทรอนิกส์ ไม่เปลี่ยนแปลง

4. ตารางแสดงดัชนีค่าบริการขนส่งสินค้าทางถนน

(2553=100)

รายการ	สัดส่วน น้ำหนัก ไตรมาส 2/2561	ไตรมาสที่ 2/2561					ไตรมาสที่ 1/2561			
		ดัชนี		อัตราการเปลี่ยนแปลง			ดัชนี		อัตราการเปลี่ยนแปลง	
		ไตรมาส 2/2561	ไตรมาส 2/2560	Q/Q	Y/Y	A/A	ไตรมาส 1/2561	Q/Q	Y/Y	A/A
ดัชนีรวม	100.00	107.1	105.1	1.1	1.9	1.1	105.9	0.6	0.5	0.5
ดัชนีค่าบริการขนส่งผลผลิตเกษตรกรรม	11.34	112.6	109.4	2.0	2.9	1.7	110.4	0.8	0.6	0.6
ผลผลิตเกษตร ปศุสัตว์และป่าไม้	10.41	110.7	106.2	2.2	4.2	2.8	108.3	0.7	1.5	1.5
ผลผลิตจากการประมง	0.93	114.5	112.6	0.0	1.7	1.7	114.5	3.0	1.7	1.7
ดัชนีค่าบริการขนส่งผลิตภัณฑ์จากเหมือง	2.78	103.3	102.0	0.7	1.3	0.7	102.6	0.2	0.1	0.1
ลิกไนต์ ปิโตรเลียมและก๊าซธรรมชาติ	2.32	100.0	99.6	0.2	0.4	0.5	99.8	0.1	0.6	0.6
แร่โลหะและแร่อื่น ๆ	0.46	109.4	104.4	3.2	4.8	2.5	106.0	0.9	0.2	0.2
ดัชนีค่าบริการขนส่งผลิตภัณฑ์อุตสาหกรรม	85.88	105.6	103.7	1.1	1.8	1.2	104.5	0.6	0.4	0.4
ผลิตภัณฑ์อาหาร เครื่องดื่มและยาสูบ	13.77	100.4	98.1	1.7	2.3	1.2	98.7	0.4	0.0	0.0
สิ่งทอและผลิตภัณฑ์สิ่งทอ	4.74	108.0	106.5	2.7	1.4	0.1	105.2	0.0	-1.2	-1.2
หนังฟอก ผลิตภัณฑ์หนังและรองเท้า	0.55	94.6	94.6	0.0	0.0	0.0	94.6	0.0	0.0	0.0
ไม้และผลิตภัณฑ์จากไม้	0.66	103.3	103.5	0.2	-0.2	-0.3	103.1	-0.1	-0.4	-0.4
เยื่อกระดาษ ผลิตภัณฑ์กระดาษและสิ่งพิมพ์	1.61	108.4	106.7	0.6	1.6	1.1	107.7	1.5	0.6	0.6
ผลิตภัณฑ์ปิโตรเลียม	10.66	122.9	116.4	2.3	5.6	3.9	120.1	2.6	2.3	2.3
เคมีภัณฑ์ ผลิตภัณฑ์เคมี	4.45	110.8	109.4	0.6	1.3	1.1	110.1	0.5	0.8	0.8
ผลิตภัณฑ์ยางและพลาสติก	4.57	114.3	113.1	1.1	1.1	0.0	113.1	-0.1	-1.0	-1.0
ผลิตภัณฑ์อลูมิเนียม	2.42	109.8	106.2	2.6	3.4	2.3	107.0	0.2	1.2	1.2
โลหะขั้นมูลฐานและผลิตภัณฑ์โลหะ	3.22	103.4	102.1	1.0	1.3	0.3	102.4	0.0	-0.7	-0.7
เครื่องจักร ส่วนประกอบและอุปกรณ์	4.19	102.4	101.9	0.0	0.5	0.0	102.4	0.1	-0.5	-0.5
เครื่องไฟฟ้า อุปกรณ์และเครื่องอิเล็กทรอนิกส์	23.29	107.8	106.7	0.3	1.0	0.9	107.5	0.7	0.7	0.7
ยานพาหนะและอุปกรณ์	7.10	98.0	97.4	0.0	0.6	0.4	98.0	0.0	0.2	0.2
สินค้าอุตสาหกรรมอื่น ๆ	4.64	91.4	89.9	0.2	1.7	1.4	91.2	0.3	1.2	1.2

กลุ่มดัชนีราคาค่าบริการ กองดัชนีเศรษฐกิจการค้า สำนักงานนโยบายและยุทธศาสตร์การค้า กระทรวงพาณิชย์

563 ถนนพหลโยธิน ต.บางกระสอ อ.เมือง จ.นนทบุรี โทรศัพท์ 02 507 5817 โทรสาร 02 507 5825

www.price.moc.go.th