

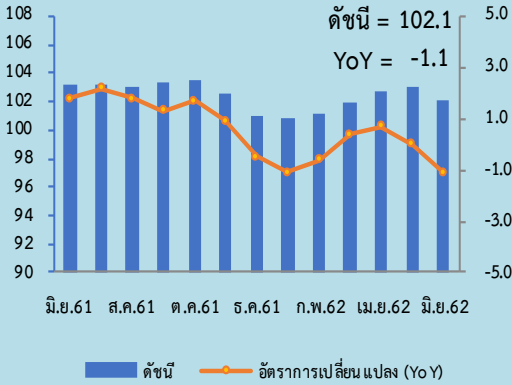


ดัชนีราคาผู้ผลิตของประเทศ

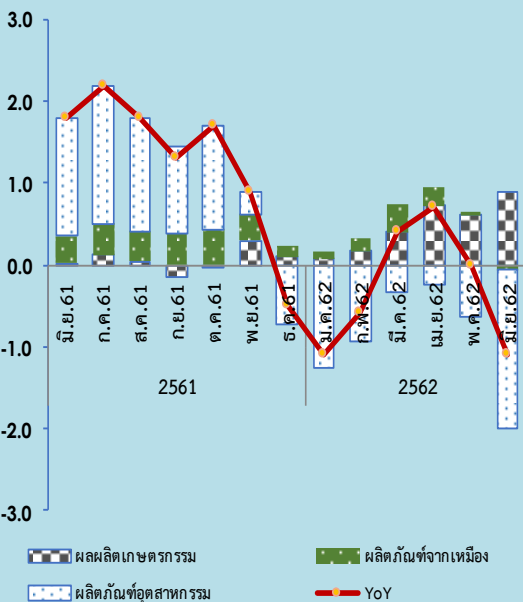
เดือนมิถุนายน 2562

1 กรกฎาคม 2562

Producer Price Index (PPI)



องค์ประกอบของการเปลี่ยนแปลง (Percentage Points) ของดัชนีราคาผู้ผลิต แบ่งตามกิจกรรมการผลิต (CPA)



Highlights

ดัชนีราคาผู้ผลิตของประเทศ แบ่งตามกิจกรรมการผลิต (CPA : Classification of Products by Activity) เดือนมิถุนายน 2562 (ปี2553 = 100) เท่ากับ 102.1 เทียบกับเดือนมิถุนายน 2561 ลดลงร้อยละ 1.1 (YoY) จากหมวดผลิตภัณฑ์อุตสาหกรรม ลดลงร้อยละ 2.2 โดยสินค้าสำคัญ ได้แก่ กลุ่มน้ำมันเชื้อเพลิง ผลิตภัณฑ์ปิโตรเคมี และเม็ดพลาสติก กลุ่มส่วนประกอบคอมพิวเตอร์ (ฮาร์ดดิสก์ไดรฟ์) กลุ่มเหล็กและผลิตภัณฑ์เหล็ก (เหล็กแผ่น เหล็กเส้นและเหล็กฉาก) กลุ่มเยื่อกระดาษและผลิตภัณฑ์กระดาษ กลุ่มสิ่งทอและผลิตภัณฑ์สิ่งทอ และหมวดผลิตภัณฑ์จากเหมือง ลดลงร้อยละ 1.9 จากกลุ่มสินค้า น้ำมันปิโตรเลียมดิบและแร้โลหะ (ตะกั่ว สังกะสี ดีบุก วุลแฟรม) เป็นไปตามภาวะตลาดโลก ขณะที่หมวดผลผลิตเกษตรกรรม สูงขึ้นร้อยละ 7.7 จากสินค้าสำคัญที่ปรับราคาสูงขึ้น อาทิ ข้าวเปลือกเหนียว จากความต้องการที่เพิ่มขึ้น กลุ่มยางพารา จากมาตรการภาครัฐเริ่มส่งผล เช่น มาตรการส่งเสริมการใช้จ่ายในประเทศให้มากขึ้นรวมถึงการควบคุมปริมาณการส่งออกร่วมกัน 3 ประเทศ (ไทย อินโดนีเซีย มาเลเซีย) กลุ่มพืชผัก กลุ่มผลไม้ สุก/ไม่สุก กลุ่มสัตว์น้ำ (ปูม้า ปลาอินทรี และกุ้งแวนนาไม) จากความต้องการบริโภคของตลาดในประเทศและต่างประเทศที่เพิ่มขึ้น

เมื่อพิจารณาการเปลี่ยนแปลงเทียบกับเดือนมิถุนายน 2561 (YoY) หมวดสินค้าที่ส่งผลกระทบต่อดัชนีราคาลดลง คือ หมวดผลิตภัณฑ์อุตสาหกรรม (ผลกระทบ -1.93) และหมวดผลิตภัณฑ์จากเหมือง (ผลกระทบ -0.06) ขณะที่หมวดผลผลิตเกษตรกรรม (ผลกระทบ 0.89) ความเคลื่อนไหวของราคามีทิศทางที่เป็นบวก

เมื่อเทียบกับเดือนพฤษภาคม 2562 ดัชนีราคาผู้ผลิต ลดลงร้อยละ 0.9 (MoM) โดยมีสาเหตุสำคัญมาจากดัชนีราคา หมวดผลิตภัณฑ์อุตสาหกรรม ลดลงร้อยละ 0.9 และหมวดผลิตภัณฑ์จากเหมือง ลดลงร้อยละ 4.0 ขณะที่หมวดผลผลิตเกษตรกรรม สูงขึ้นร้อยละ 0.2

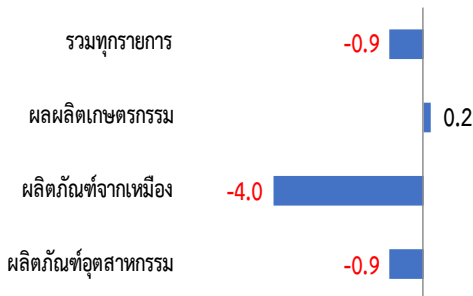
ดัชนีราคาผู้ผลิตของประเทศ แบ่งตามขั้นตอนการผลิต (SOP : Stage of Processing) ประกอบด้วย ดัชนีราคาหมวดสินค้าสำเร็จรูป ดัชนีราคาหมวดสินค้ากึ่งสำเร็จรูป (แปรรูป) และดัชนีราคาหมวดสินค้าวัตถุดิบ เดือนมิถุนายน 2562 (ปี 2553 = 100) มีค่าเท่ากับ 103.7, 99.4 และ 99.4 ตามลำดับ เมื่อเทียบกับเดือนพฤษภาคม 2562 (MoM) ดัชนีราคาหมวดสินค้าสำเร็จรูป ลดลงร้อยละ 0.5 หมวดสินค้ากึ่งสำเร็จรูป(แปรรูป) ลดลงร้อยละ 1.5 และดัชนีราคาสินค้าวัตถุดิบ ลดลงร้อยละ 0.8 และเมื่อเทียบกับเดือนมิถุนายน 2561 (YoY) ดัชนีราคาหมวดสินค้าสำเร็จรูป สูงขึ้นร้อยละ 0.2 ขณะที่หมวดสินค้ากึ่งสำเร็จรูป (แปรรูป) ลดลงร้อยละ 4.1 และหมวดสินค้าวัตถุดิบ ลดลงร้อยละ 0.3

ดัชนีราคาผู้ผลิตของประเทศเดือนมิถุนายน 2562

ดัชนีราคาผู้ผลิตของประเทศ แบ่งตามกิจกรรมการผลิต (CPA : Classification of Products by Activity) แสดงถึงการเปลี่ยนแปลงราคาในรูปแบบของดัชนี เพื่อใช้วัดการเปลี่ยนแปลงของราคาสินค้าที่ผู้ผลิตได้รับ ครอบคลุม 3 หมวด คือ หมวดผลผลิตเกษตรกรรม หมวดผลิตภัณฑ์จากเหมือง และหมวดผลิตภัณฑ์อุตสาหกรรม จากการสำรวจและประมวลผลราคาสินค้าที่เกษตรกร ผู้ประกอบการ และผู้ผลิตจำหน่ายทั่วประเทศ มีจำนวนรายการสินค้าทั้งหมด 596 รายการ สรุปผลได้ดังนี้

1. ดัชนีราคาผู้ผลิตของประเทศเดือนมิถุนายน 2562 (ปี 2553 = 100) มีค่าเท่ากับ 102.1 (เดือนพฤษภาคม 2562 เท่ากับ 103.0)
2. การเปลี่ยนแปลงของดัชนีราคาผู้ผลิตของประเทศ เดือนมิถุนายน 2562 เมื่อเทียบกับ

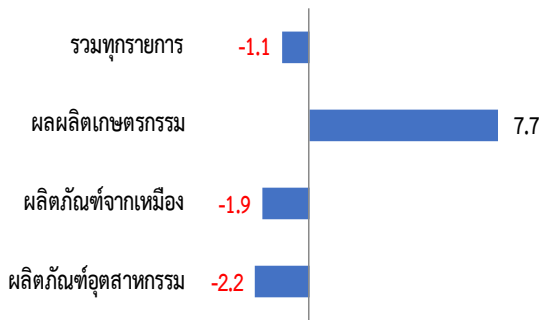
2.1 เดือนพฤษภาคม 2562 **ลดลง** ร้อยละ 0.9 (MoM) โดยมีร้อยละการเปลี่ยนแปลงราคาสินค้าจำแนกตามหมวดแสดงได้ดังภาพที่ 1



เมื่อพิจารณาดัชนีราคาเทียบกับเดือนพฤษภาคม 2562 ลดลงร้อยละ 0.9 จากดัชนีราคาหมวดผลิตภัณฑ์จากเหมือง ลดลงร้อยละ 4.0 สินค้าสำคัญที่ราคาลดลง ได้แก่ น้ำมันปิโตรเลียมดิบ ก๊าซธรรมชาติ และแร่โลหะ (ตะกั่ว สังกะสี ดีบุก วุลแฟรม) ปรับตามภาวะตลาดโลก และหมวดผลิตภัณฑ์อุตสาหกรรม ดัชนีราคาลดลงร้อยละ 0.9 สินค้าสำคัญที่ราคาลดลง เช่น กลุ่มน้ำมันเชื้อเพลิง จากเศรษฐกิจโลกที่ชะลอตัวประกอบกับปริมาณน้ำมันดิบของสหรัฐฯ ที่ยังมีอยู่ในระดับสูง อย่างไรก็ตาม ราคาน้ำมันมีแนวโน้มผันผวนจากหลายปัจจัย อาทิ สงครามการค้าและสถานการณ์ความไม่สงบในภูมิภาคตะวันออกกลาง กลุ่มเม็ดพลาสติก เคลื่อนไหวตามราคาน้ำมันที่เป็นวัตถุดิบตั้งต้นในการผลิตและความต้องการของตลาดที่ชะลอลง แบทเตอรี่ยรถยนต์ ปรับลดลงเล็กน้อยตามราคาตะกั่วที่ใช้เป็นวัตถุดิบ กลุ่มเหล็กและผลิตภัณฑ์เหล็ก (เหล็กแผ่น เหล็กเส้น เหล็กฉาก) ตามราคาตลาดโลกประกอบกับการแข่งขันสูงกับเหล็กนำเข้าจากจีนและเกาหลี กลุ่มสิ่งทอและผลิตภัณฑ์สิ่งทอ (เส้นใยสังเคราะห์) ปรับตามราคาวัตถุดิบที่ลดลงและเยื่อกระดาษ ค่าสั่งซื้อลดลง ขณะที่หมวดผลผลิตเกษตรกรรม ดัชนีราคาสูงขึ้นร้อยละ 0.2 สินค้าสำคัญที่ราคาสูงขึ้น กลุ่มผลผลิตการเกษตร ได้แก่ ข้าวเปลือกเหนียว ผู้ประกอบการมีความต้องการเพิ่มขึ้น ปาล์มสด ผลผลิตที่น้อยลงรวมถึงปริมาณสต็อกที่ลดลงจากการดำเนินนโยบายของรัฐในช่วงที่ผ่านมาเริ่มเห็นผล เช่น การส่งเสริมการใช้ไบโอดีเซล ปี 10 และ ปี 20 รวมไปถึงการให้การไฟฟ้าฝ่ายผลิตแห่งประเทศไทย (กฟผ.) รับซื้อน้ำมันปาล์มดิบเพื่อผลิตไฟฟ้า กลุ่มยางพารา (น้ำยางข้น ยางแผ่นดิบ เศษยาง) จากมาตรการส่งเสริมการใช้ภายในประเทศ และมาตรการควบคุมปริมาณการส่งออกยางพาราร่วมกันใน 3 ประเทศ (ไทย อินโดนีเซีย มาเลเซีย) กลุ่มผลไม้ อาทิ สับปะรดโรงงาน มังคุด ทุเรียนเงาะและชมพู สุกกร/ไถ่มีชีวิต และไข่ไก่ ความต้องการบริโภคทั้งตลาดภายในและต่างประเทศที่เพิ่มขึ้น ขณะที่สินค้าที่ราคาลดลง อาทิ มันสำปะหลังสด จากฝนตกอย่างต่อเนื่องส่งผลให้เชื้อแป้งต่ำ ผักสด (มะนาว มะเขือ ผักคะน้า ต้นหอม ขึ้นฉ่าย บวบ) ปลาตะเพียน ปลาทุยสด และปลากะพง จากผลผลิตที่ออกสู่ตลาดมาก

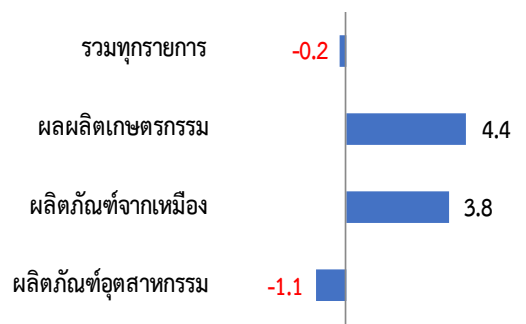
แถลงข่าวดัชนีราคาผู้ผลิต ประจำเดือนมิถุนายน 2562

2.2 เดือนมิถุนายน 2561 **ลดลง** ร้อยละ 1.1 (YoY) โดยมีร้อยละการเปลี่ยนแปลงราคาสินค้าจำแนกตามหมวด แสดงได้ดังภาพที่ 2



เมื่อพิจารณาดัชนีราคาเทียบกับเดือนมิถุนายน 2561 **ลดลง** ร้อยละ 1.1 จากหมวดผลิตภัณฑ์อุตสาหกรรม **ลดลง** ร้อยละ 2.2 โดยสินค้าสำคัญ ได้แก่ กลุ่มน้ำมันเชื้อเพลิง ผลิตภัณฑ์ปิโตรเคมี และเม็ดพลาสติก ตามความต้องการใช้ที่ลดลงจากภาวะเศรษฐกิจโลกชะลอตัวต่อเนื่อง ตั้งแต่ปีที่ผ่านมา กลุ่มส่วนประกอบคอมพิวเตอร์ (ฮาร์ดดิสก์ไดรฟ์) ปรับราคาเพื่อระบายสินค้ารุ่นเดิม กลุ่มเหล็กและผลิตภัณฑ์เหล็ก (เหล็กแผ่น เหล็กเส้นและเหล็กฉาก) จากการแข่งขันสูงกับเหล็กที่นำเข้าจากประเทศจีนและส่งผลกระทบต่อสินค้าเหล็กที่เกี่ยวข้องปรับลดลง กลุ่มเยื่อกระดาษและผลิตภัณฑ์กระดาษ คำสั่งซื้อชะลอตัวประกอบกับผลิตภัณฑ์กระดาษ ปรับราคาเพื่อรักษาสวนแบ่งตลาด กลุ่มสิ่งทอและผลิตภัณฑ์สิ่งทอ ราคาวัตถุดิบลดลงและมีการแข่งขันสูงในตลาดต่างประเทศ **และหมวดผลิตภัณฑ์จากเหมือง ลดลง** ร้อยละ 1.9 จากกลุ่มสินค้าน้ำมันปิโตรเลียมดิบ และแร่โลหะ (ตะกั่ว สังกะสี ดีบุก วุลแฟรม) เป็นไปตามภาวะตลาดโลก **ขณะที่หมวดผลผลิตเกษตรกรรม สูงขึ้น** ร้อยละ 7.7 จากสินค้าสำคัญที่ปรับราคาสูงขึ้น อาทิ ข้าวเปลือกเหนียว จากความต้องการที่เพิ่มขึ้น กลุ่มยางพารา จากมาตรการภาครัฐเริ่มส่งผล เช่น มาตรการส่งเสริมการใช้ยางในประเทศให้มากขึ้นรวมถึงการควบคุมปริมาณการส่งออกร่วมกัน 3 ประเทศ (ไทย อินโดนีเซีย มาเลเซีย) กลุ่มพืชผัก อาทิ มะนาว แดงกวา มะเขือ พริกสด กะหล่ำปลี คื่นช่าย ผักกาดหอม ถั่วฝักยาว ต้นหอม และพริกชี้ฟ้าสด กลุ่มผลไม้ อาทิ กล้วยน้ำว้า สับปะรดโรงงาน มังคุด และทุเรียน สุกร/ไก่มีชีวิต กลุ่มสัตว์น้ำ อาทิ ปูม้า ปลาอินทรี และกุ้งแวนนาไม จากความต้องการบริโภคของตลาดในและต่างประเทศที่เพิ่มขึ้น

2.3 เทียบดัชนีเฉลี่ยเดือนมกราคม - มิถุนายน 2562 กับเดือน มกราคม - มิถุนายน 2561 **ลดลง** ร้อยละ 0.2 โดยมีร้อยละการเปลี่ยนแปลงราคาสินค้าจำแนกตามหมวด แสดงได้ดังภาพที่ 3



เมื่อพิจารณาดัชนีราคาเทียบเฉลี่ยเดือน ม.ค.-มิ.ย. ปี 2562 กับระยะเดียวกัน ปี 2561 **ลดลง** ร้อยละ 0.2 โดยหมวดผลิตภัณฑ์อุตสาหกรรม **ลดลง** ร้อยละ 1.1 สาเหตุจากการลดลงของราคาสินค้ากลุ่มสิ่งทอและผลิตภัณฑ์สิ่งทอ ไม้และผลิตภัณฑ์จากไม้ เยื่อกระดาษ ผลิตภัณฑ์กระดาษและสิ่งพิมพ์ ผลิตภัณฑ์ปิโตรเลียม เคมีภัณฑ์ ผลิตภัณฑ์เคมี โลหะขั้นมูลฐานและผลิตภัณฑ์โลหะ (เหล็กและผลิตภัณฑ์เหล็ก) เครื่องไฟฟ้า อุปกรณ์และเครื่องอิเล็กทรอนิกส์ ยานพาหนะและอุปกรณ์ และกลุ่มสินค้าอุตสาหกรรมอื่นๆ **ขณะที่หมวดผลิตภัณฑ์จากเหมือง สูงขึ้น** ร้อยละ 3.8 จากการสูงขึ้นของราคาสินค้ากลุ่มลิแกนด์ ปิโตรเลียมและก๊าซธรรมชาติ กลุ่มแร่โลหะและแร่อื่นๆ **และหมวดผลผลิตเกษตรกรรม สูงขึ้น** ร้อยละ 4.4 จากกลุ่มผลผลิตการเกษตร สัตว์มีชีวิตและผลิตภัณฑ์ ปลาและสัตว์น้ำ

แถลงข่าวดัชนีราคาผู้ผลิต ประจำเดือนมิถุนายน 2562

3. ตารางแสดงดัชนีราคาผู้ผลิตของประเทศ แบ่งตามกิจกรรมการผลิต (CPA : Classification of Products by Activity)

(ปี2553=100)

หมวด	สัดส่วน	เดือนมิถุนายน 2562					เดือนพฤษภาคม 2562			
		น้ำหนัก	ดัชนี		อัตราการเปลี่ยนแปลง			ดัชนี	อัตราการเปลี่ยนแปลง	
	มิย.62		มิย.62	มิย.61	M/M	Y/Y	A/A		พค.62	M/M
ดัชนีรวม	100.00	102.1	103.2	-0.9	-1.1	-0.2	103.0	0.3	0.0	-0.1
ผลผลิตเกษตรกรรม	12.31	107.9	100.2	0.2	7.7	4.4	107.7	2.2	7.2	3.7
ผลผลิตการเกษตร	9.04	105.0	96.4	0.1	8.9	4.4	104.9	3.0	8.3	3.6
สัตว์มีชีวิตและผลิตภัณฑ์	1.88	121.5	113.5	0.9	7.0	7.9	120.4	1.2	5.8	7.9
ผลิตภัณฑ์จากป่า	0.05	118.8	118.8	0.0	0.0	0.0	118.8	0.0	0.0	0.0
ปลาและสัตว์น้ำ	1.34	134.7	133.7	-0.2	0.7	0.4	135.0	-2.2	2.4	0.3
ผลิตภัณฑ์จากเหมือง	3.25	113.8	116.0	-4.0	-1.9	3.8	118.5	-0.6	1.6	4.9
ลิกไนต์ ปิโตรเลียมและก๊าซธรรมชาติ	2.73	110.1	112.9	-4.7	-2.5	4.2	115.5	-0.8	1.5	5.6
แร่โลหะและแร่อื่นๆ	0.52	123.8	122.9	-0.2	0.7	1.6	124.1	-0.1	2.1	1.7
ผลิตภัณฑ์อุตสาหกรรม	84.44	101.5	103.8	-0.9	-2.2	-1.1	102.4	0.0	-1.1	-0.8
ผลิตภัณฑ์อาหาร เครื่องดื่มและยาสูบ	15.10	108.5	108.1	0.1	0.4	1.0	108.4	0.2	0.8	1.2
สิ่งทอและผลิตภัณฑ์สิ่งทอ	4.96	107.6	107.7	-0.2	-0.1	-0.3	107.8	0.0	-0.2	-0.3
หนังฟอก ผลิตภัณฑ์หนังและรองเท้า	0.58	104.7	104.8	-0.1	-0.1	0.1	104.8	0.0	0.1	0.2
ไม้และผลิตภัณฑ์จากไม้	0.70	104.4	103.9	-0.2	0.5	-0.3	104.6	0.0	0.8	-0.5
เยื่อกระดาษ ผลิตภัณฑ์กระดาษและสิ่งพิมพ์	1.64	105.5	108.0	-0.1	-2.3	-1.9	105.6	0.0	-2.0	-1.8
ผลิตภัณฑ์ปิโตรเลียม	7.80	94.7	110.6	-8.2	-14.4	-7.0	103.2	-0.1	-5.9	-5.5
เคมีภัณฑ์ ผลิตภัณฑ์เคมี	4.61	99.3	104.2	-0.2	-4.7	-4.2	99.5	-0.2	-4.6	-4.1
ผลิตภัณฑ์ยางและพลาสติก	3.72	82.9	80.8	1.1	2.6	0.9	82.0	0.2	1.0	0.6
ผลิตภัณฑ์โลหะ	2.47	102.1	101.8	0.0	0.3	0.5	102.1	0.0	0.3	0.5
โลหะขั้นมูลฐานและผลิตภัณฑ์โลหะ	3.25	98.6	99.8	-0.4	-1.2	-0.6	99.0	0.0	-0.5	-0.5
เครื่องจักร ส่วนประกอบและอุปกรณ์	4.71	107.3	107.3	0.0	0.0	1.1	107.3	0.0	1.3	1.4
เครื่องไฟฟ้า อุปกรณ์และเครื่องอิเล็กทรอนิกส์	20.88	92.5	94.3	-0.4	-1.9	-1.2	92.9	-0.1	-1.2	-1.0
ยานพาหนะและอุปกรณ์	8.02	105.3	105.6	0.0	-0.3	-0.1	105.3	0.0	-0.3	-0.1
สินค้าอุตสาหกรรมอื่นๆ	5.98	112.7	112.2	1.3	0.4	-0.5	111.3	-0.2	-0.8	-0.7

อัตราการเปลี่ยนแปลงดัชนีราคาผู้ผลิตของประเทศ (CPA) ปี 2558 -2562

เดือน	เปรียบเทียบกับเดือนก่อนหน้า (MOM)																			
	ดัชนีรวม					ผลผลิตเกษตรกรรม					ผลิตภัณฑ์จากเหมือง					ผลิตภัณฑ์อุตสาหกรรม				
	2558	2559	2560	2561	2562	2558	2559	2560	2561	2562	2558	2559	2560	2561	2562	2558	2559	2560	2561	2562
มค.	-1.4	-1.1	0.9	0.4	-0.2	1.2	-0.5	2.9	1.3	1.0	-5.9	-6.5	1.5	1.0	-1.0	-1.6	-1.0	0.5	0.3	-0.3
กพ.	0.6	-0.1	0.7	-0.2	0.3	0.9	2.4	1.8	0.7	1.5	4.6	-3.0	0.7	0.6	3.0	0.4	-0.3	0.6	-0.4	0.1
มีค.	0.0	0.6	-0.7	-0.1	0.9	0.7	-0.7	-2.7	0.4	1.6	19.7	1.8	0.7	-1.0	1.7	-0.8	0.8	-0.5	-0.1	0.7
เมย.	-0.1	0.7	-0.2	0.4	0.7	-0.4	3.7	-1.0	-0.2	3.4	-1.5	0.3	-0.6	1.3	0.5	0.0	0.3	-0.1	0.4	0.4
พค.	1.2	1.4	-0.5	1.0	0.3	0.5	5.8	-1.1	1.5	2.2	3.5	-0.8	-0.7	5.0	-0.6	1.2	0.9	-0.4	0.8	0.0
มิย.	0.0	0.1	-0.9	0.2	-0.9	-0.3	-1.2	-1.7	-0.3	0.2	-1.0	0.8	-2.1	-0.5	-4.0	0.1	0.3	-0.7	0.3	-0.9
กค.	-0.9	-0.3	-0.4	0.0		-1.5	-1.3	-2.2	-1.3		-2.6	-1.8	0.0	1.6		-0.7	-0.1	-0.2	0.1	
สค.	-0.8	-0.4	0.3	-0.1		-0.8	0.0	-0.1	-0.8		-5.0	-1.8	2.5	1.4		-0.7	-0.5	0.3	-0.1	
กย.	-0.1	-0.4	0.7	0.2		-1.4	-2.8	1.9	0.3		-1.2	2.0	1.5	2.0		0.1	-0.1	0.5	0.1	
ตค.	0.0	0.2	-0.2	0.2		0.1	-2.0	-1.1	0.0		1.0	2.4	-0.2	1.5		-0.1	0.4	-0.1	0.2	
พย.	-0.4	-0.5	-0.1	-0.9		-1.7	-1.4	-2.3	0.2		2.2	-4.0	1.3	-2.3		-0.3	-0.2	0.2	-1.0	
ธค.	-0.8	0.9	-0.2	-1.6		-1.1	2.7	0.6	-0.8		-0.4	4.0	-0.9	-5.4		-0.8	0.6	-0.3	-1.6	

อัตราการเปลี่ยนแปลงดัชนีราคาผู้ผลิตของประเทศ (CPA) ปี 2558 -2562

เดือน	เปรียบเทียบกับเดือนเดียวกันปีก่อนหน้า (YOY)																			
	ดัชนีรวม					ผลผลิตเกษตรกรรม					ผลิตภัณฑ์จากเหมือง					ผลิตภัณฑ์อุตสาหกรรม				
	2558	2559	2560	2561	2562	2558	2559	2560	2561	2562	2558	2559	2560	2561	2562	2558	2559	2560	2561	2562
มค.	-5.4	-2.3	3.1	-1.1	-1.1	-1.7	-5.5	8.0	-6.4	0.7	-17.3	11.2	1.0	3.2	2.8	-5.5	-2.5	2.6	-0.4	-1.6
กพ.	-4.9	-3.0	3.9	-1.9	-0.6	-1.2	-4.1	7.5	-7.4	1.5	-13.6	3.0	5.0	3.1	5.2	-5.1	-3.2	3.5	-1.3	-1.1
มีค.	-5.0	-2.4	2.6	-1.4	0.4	-1.1	-5.4	5.3	-4.4	2.7	4.3	-12.4	3.8	1.4	8.1	-5.9	-1.7	2.2	-1.0	-0.3
เมย.	-5.4	-1.7	1.7	-0.8	0.7	-4.2	-1.5	0.6	-3.7	6.5	2.4	-10.8	2.9	3.3	7.3	-5.8	-1.4	1.8	-0.5	-0.3
พค.	-4.8	-1.4	-0.2	0.7	0.0	-5.7	3.6	-5.9	-1.2	7.2	5.9	-14.5	3.0	9.2	1.6	-4.8	-1.6	0.5	0.7	-1.1
มิย.	-3.7	-1.3	-1.2	1.8	-1.1	-0.3	2.7	-6.4	0.2	7.7	4.5	-13.0	0.1	10.9	-1.9	-4.6	-1.4	-0.5	1.7	-2.2
กค.	-3.8	-0.8	-1.3	2.2		1.7	2.9	-7.2	1.1		2.2	-12.3	1.9	12.6		-5.1	-0.9	-0.6	2.0	
สค.	-3.8	-0.4	-0.6	1.8		3.3	3.7	-7.3	0.4		-0.2	-9.4	6.3	11.5		-5.2	-0.7	0.2	1.6	
กย.	-3.6	-0.7	0.5	1.3		0.5	2.3	-2.8	-1.2		-0.6	-6.5	5.8	12.0		-4.5	-0.9	0.8	1.2	
ตค.	-3.1	-0.5	0.1	1.7		-0.1	0.2	-2.0	-0.1		2.4	-5.1	3.1	13.9		-4.0	-0.4	0.3	1.5	
พย.	-3.0	-0.6	0.5	0.9		-2.6	0.5	-2.9	2.5		6.4	-10.8	8.8	9.8		-3.6	-0.3	0.7	0.3	
ธค.	-2.7	1.1	-0.6	-0.5		-3.8	4.4	-4.9	1.0		11.8	-6.9	3.7	4.9		-3.1	1.1	-0.2	-1.0	

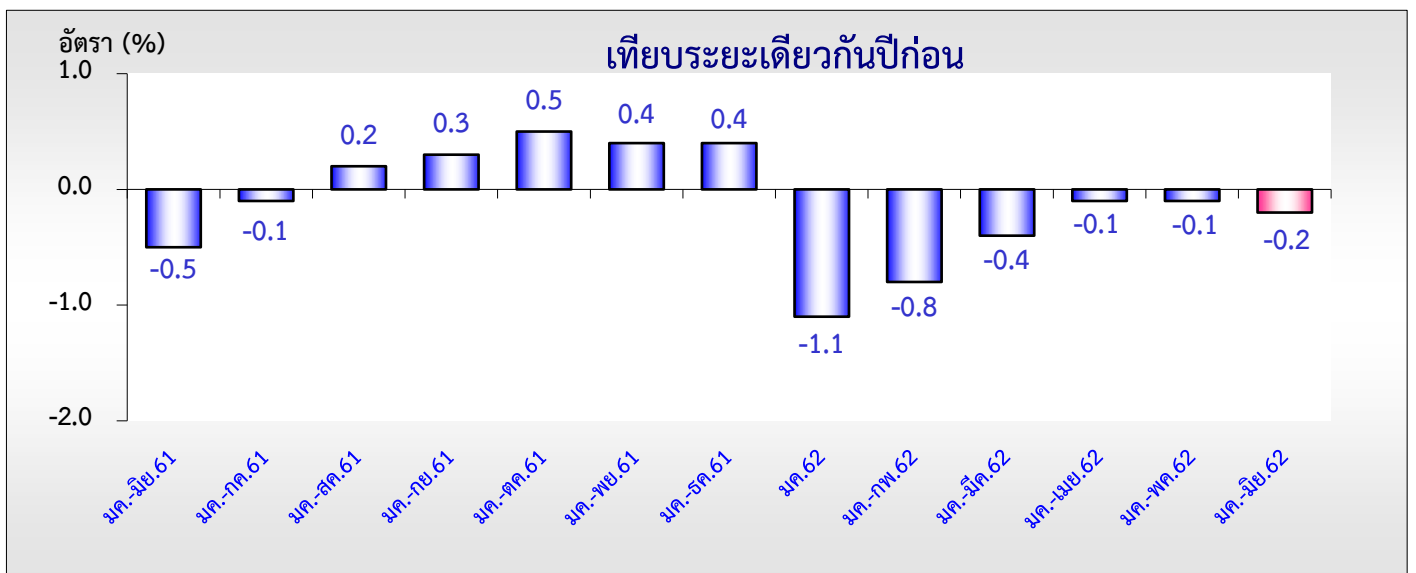
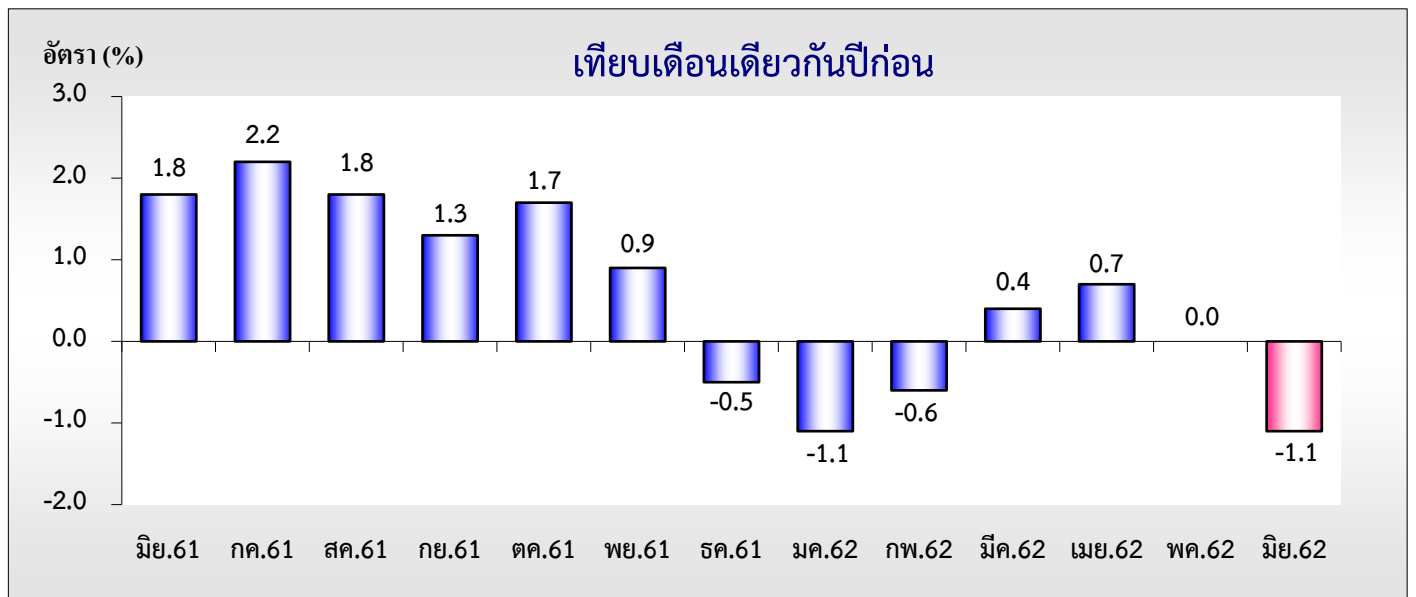
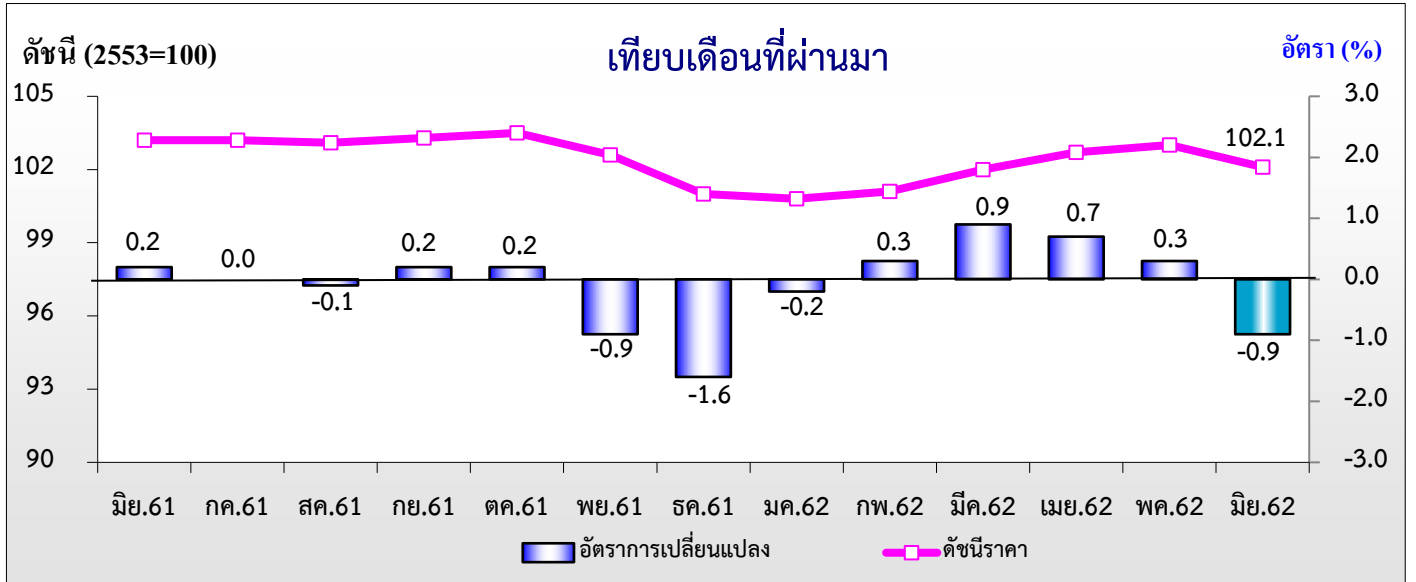
อัตราการเปลี่ยนแปลงดัชนีราคาผู้ผลิตของประเทศ (CPA) ปี 2558 -2562

เดือน	เปรียบเทียบกับระยะเดียวกันปีก่อนหน้า (AOA)																			
	ดัชนีรวม					ผลผลิตเกษตรกรรม					ผลิตภัณฑ์จากเหมือง					ผลิตภัณฑ์อุตสาหกรรม				
	2558	2559	2560	2561	2562	2558	2559	2560	2561	2562	2558	2559	2560	2561	2562	2558	2559	2560	2561	2562
มค.	-5.4	-2.3	3.1	-1.1	-1.1	-1.7	-5.5	8.0	-6.4	0.7	-17.3	11.2	1.0	3.2	2.8	-5.5	-2.5	2.6	-0.4	-1.6
มค.-กพ.	-5.2	-2.6	3.5	-1.5	-0.8	-1.4	-4.8	7.7	-6.9	1.1	-15.5	7.0	3.0	3.2	4.0	-5.3	-2.8	3.0	-0.9	-1.3
มค.-มีค.	-5.1	-2.6	3.2	-1.5	-0.4	-1.4	-4.9	6.9	-6.1	1.6	-8.9	-0.4	3.3	2.5	5.4	-5.5	-2.4	2.7	-0.9	-1.0
มค.-เมย.	-5.2	-2.3	2.8	-1.3	-0.1	-2.2	-4.1	5.2	-5.5	2.8	-6.1	-3.2	3.2	2.7	5.9	-5.6	-2.1	2.5	-0.8	-0.9
มค.-พค.	-5.1	-2.2	2.3	-1.0	-0.1	-2.8	-2.6	3.0	-4.7	3.7	-3.7	-5.7	3.1	4.1	4.9	-5.4	-2.1	2.2	-0.6	-0.8
มค.-มิย.	-4.8	-2.0	1.6	-0.5	-0.2	-2.4	-1.6	1.3	-3.9	4.4	-2.4	-7.0	2.6	5.1	3.8	-5.3	-1.9	1.7	-0.2	-1.1
มค.-กค.	-4.7	-1.8	1.3	-0.1		-1.9	-1.0	0.0	-3.2		-1.7	-7.8	2.6	6.2		-5.2	-1.8	1.4	0.2	
มค.-สค.	-4.6	-1.7	1.0	0.2		-1.2	-0.4	-1.0	-2.7		-1.5	-8.0	3.0	6.9		-5.2	-1.6	1.2	0.4	
มค.-กย.	-4.5	-1.6	1.0	0.3		-1.1	-0.2	-1.1	-2.7		-1.4	-7.8	3.3	7.4		-5.1	-1.6	1.2	0.4	
มค.-ตค.	-4.4	-1.5	0.8	0.5		-1.0	-0.1	-1.3	-2.3		-1.1	-7.6	3.4	8.0		-5.1	-1.5	1.1	0.5	
มค.-พย.	-4.2	-1.4	0.8	0.4		-1.2	0.0	-1.4	-2.0		-0.4	-7.8	3.8	8.3		-5.0	-1.4	1.1	0.5	
มค.-ธค.	-4.1	-1.2	0.7	0.4		-1.4	0.3	-1.7	-1.7		0.5	-7.7	3.8	7.9		-4.8	-1.2	1.0	0.4	



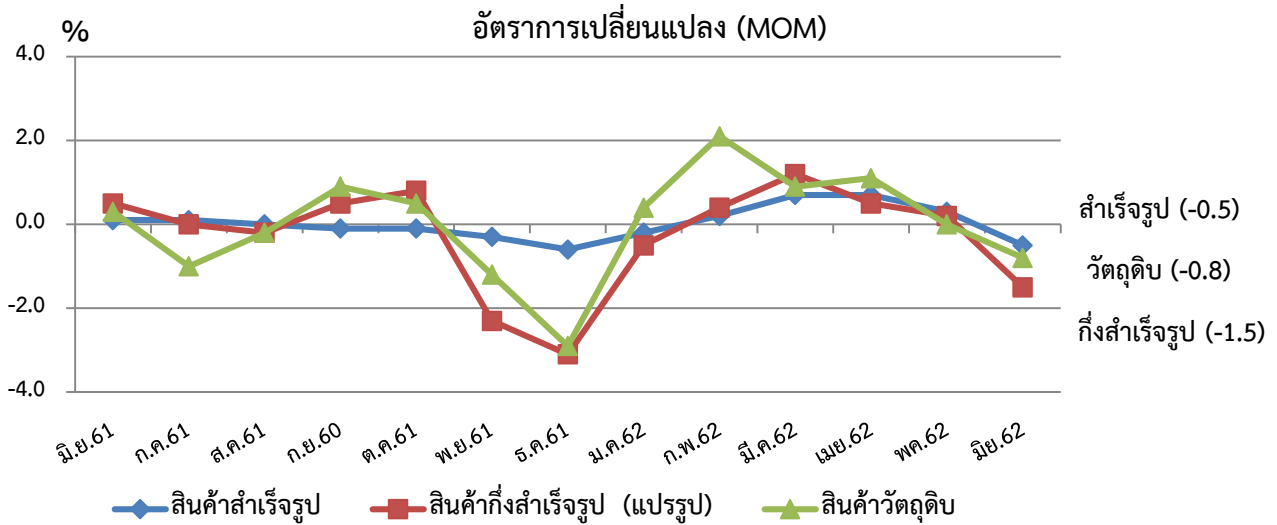
ดัชนีราคาผู้ผลิตแบ่งตามกิจกรรมการผลิต

มิถุนายน 2562



ดัชนีราคาผู้ผลิตของประเทศ ชุดโครงสร้างแบ่งตามขั้นตอนการผลิต (SOP : Stage of Processing) เดือนมิถุนายน 2562 ประกอบด้วย ดัชนีราคาหมวดสินค้าสำเร็จรูป หมวดสินค้ากึ่งสำเร็จรูป (แปรรูป) และหมวดสินค้าวัตถุดิบ (ปี 2553 = 100) เดือนมิถุนายน 2562 ดัชนีราคาเท่ากับ 103.7 , 99.4 และ 99.4 ตามลำดับ

การเปลี่ยนแปลงของดัชนีราคาผู้ผลิตของประเทศ ชุดโครงสร้างแบ่งตามขั้นตอนการผลิต (SOP) เดือนมิถุนายน 2562 เมื่อเทียบกับเดือนพฤษภาคม 2562 หมวดสินค้าสำเร็จรูป ลดลงร้อยละ 0.5 หมวดสินค้ากึ่งสำเร็จรูป (แปรรูป) ลดลงร้อยละ 1.5 และหมวดสินค้าวัตถุดิบ ลดลงร้อยละ 0.8 แสดงได้ดังภาพ



1) สินค้าสำเร็จรูป ลดลงร้อยละ 0.5 โดยมีสินค้าสำคัญ ดังนี้

กลุ่มสินค้าบริโภค ลดลงร้อยละ 0.3 ได้แก่ ลำไย มะพร้าวอ่อน ต้นหอม มะนาว ผักขึ้นฉ่าย และน้ำมันถั่วเหลืองบริสุทธิ์ สำหรับสินค้าที่ราคาสูงขึ้น ได้แก่ ทุเรียน ส้มเขียวหวาน สับปะรด กะหล่ำปลี ผักชี ไข่ไก่ เนื้อสุกร ไก่สด กุ้งแวนนาไม และปลาหมึกกระบอง

กลุ่มสินค้าอุปโภค ลดลงร้อยละ 0.8 ได้แก่ น้ำมันเบนซิน แก๊สโซฮอล์ (95,91) น้ำมันเตา แหวน และเครื่องประดับ กลุ่มสินค้าทุน ลดลงร้อยละ 0.5 ได้แก่ เครื่องคอมพิวเตอร์ และส่วนประกอบ

2) สินค้ากึ่งสำเร็จรูป(แปรรูป) ลดลงร้อยละ 1.5 โดยมีสินค้าสำคัญ ดังนี้

กลุ่มสินค้ากึ่งสำเร็จรูปที่ไม่ใช่อาหาร ลดลงร้อยละ 2.1 ได้แก่ เส้นใยสังเคราะห์ ด้ายฝ้าย ผ้าฝ้าย ผ้าใยสังเคราะห์ ก๊าซปิโตรเลียมเหลว(LPG) น้ำมันดีเซลหมุนเร็ว โซดาไฟ และแบตเตอรี่รถยนต์

กลุ่มสินค้ากึ่งสำเร็จรูปก่อสร้าง ลดลงร้อยละ 0.2 ได้แก่ เหล็กแผ่นรีดร้อนและเย็น เหล็กเส้น เหล็กฉาก และลวดแรงดึงสูง

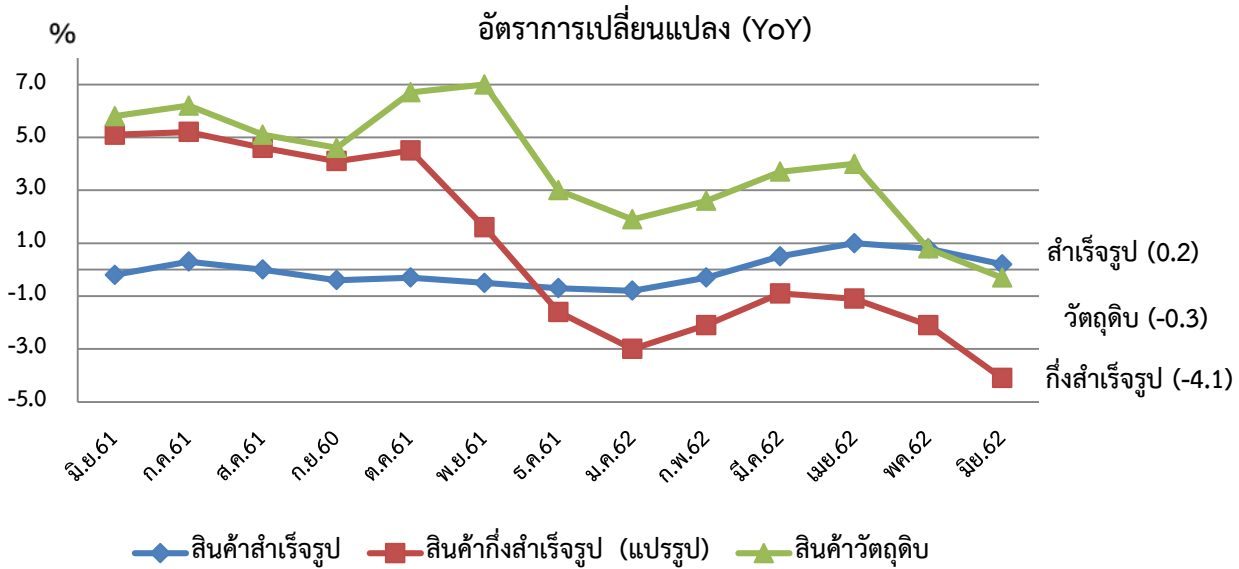
กลุ่มสินค้าอาหารและอาหารสัตว์ สูงขึ้นร้อยละ 0.2 ได้แก่ น้ำมันปาล์มดิบ ปลายข้าว มันเส้นและมันอัดเม็ด

3) สินค้าวัตถุดิบ ลดลงร้อยละ 0.8 โดยมีสินค้าสำคัญ ดังนี้

กลุ่มวัตถุดิบที่ไม่ใช่อาหาร ลดลงร้อยละ 2.2 ได้แก่ ก๊าซธรรมชาติ(NG) ก๊าซธรรมชาติเหลว(คอนเดนเสท) น้ำมันปิโตรเลียมดิบ ดีบุก ตะกั่ว และสังกะสี สำหรับสินค้าที่ราคาสูงขึ้น ได้แก่ ไบยาสูบ น้ำยางข้น และยางแผ่นดิบ

กลุ่มวัตถุดิบสำหรับอาหาร สูงขึ้นร้อยละ 0.4 ได้แก่ ข้าวเปลือกเหนียว สุกกร ไข่ ถั่วลิสง และผลปาล์มสด

การเปลี่ยนแปลงของดัชนีราคาผู้ผลิตของประเทศ ชุดโครงสร้างแบ่งตามขั้นตอนการผลิต (SOP : Stage of Processing) เดือนมิถุนายน 2562 เมื่อเทียบกับเดือนมิถุนายน 2561 หมวดสินค้าสำเร็จรูป สูงขึ้นร้อยละ 0.2 ขณะที่หมวดสินค้ากึ่งสำเร็จรูป (แปรรูป) ลดลงร้อยละ 4.1 และหมวดสินค้าวัตถุดิบ ลดลงร้อยละ 0.3 แสดงได้ดังภาพ



1) สินค้าสำเร็จรูป สูงขึ้นร้อยละ 0.2 โดยมีสินค้าสำคัญ ดังนี้

กลุ่มสินค้าบริโภค สูงขึ้นร้อยละ 6.7 ได้แก่ มะม่วง ส้มเขียวหวาน ทุเรียน กล้วยน้ำว่า สับปะรด กะหล่ำปลี ต้นหอม ผักชี ถั่วฝักยาว ข้าวสาร เนื้อสุกร ไก่สด ปลาทูสติกุ้งแวนนาไม และน้ำสับปะรด สำหรับสินค้าที่ราคาลดลง ได้แก่ เงานะ มะพร้าวอ่อน ชিং ไข่เป็ด ปลาทูน่ากระป๋อง กุ้งแช่แข็ง น้ำมันปาล์มบริสุทธิ์ และน้ำมันถั่วเหลืองบริสุทธิ์

กลุ่มสินค้าอุปโภค ลดลงร้อยละ 1.5 ได้แก่ น้ำมันเบนซิน แก๊สโซฮอล์ (95,91) น้ำมันเตา วารสาร และแหวน กลุ่มสินค้าทุน ลดลงร้อยละ 2.0 ได้แก่ รถบรรทุกขนาดเล็ก เครื่องคอมพิวเตอร์และส่วนประกอบ

2) สินค้ากึ่งสำเร็จรูป(แปรรูป) ลดลงร้อยละ 4.1 โดยมีสินค้าสำคัญ ดังนี้

กลุ่มสินค้าอาหารกึ่งสำเร็จรูป ลดลงร้อยละ 4.4 ได้แก่ แป้งมันสำปะหลัง แป้งข้าวเจ้า กากน้ำตาล น้ำตาลทราย และน้ำมันปาล์มดิบ

กลุ่มอาหารสัตว์ ลดลงร้อยละ 2.6 ได้แก่ ปลาขี้ขาว ไร่ข้าวขาว มันเส้น มันอัดเม็ด กากรำข้าว และกากถั่วเหลือง

กลุ่มสินค้ากึ่งสำเร็จรูปที่ไม่ใช่อาหาร ลดลงร้อยละ 5.4 ได้แก่ เส้นใยสังเคราะห์ ผ้าใยสังเคราะห์ ก๊าซปิโตรเลียมเหลว(LPG) น้ำมันดีเซลหมุนเร็ว โซดาไฟ เยื่อกระดาษ แผงวงจรไฟฟ้า และแบตเตอรี่รถยนต์

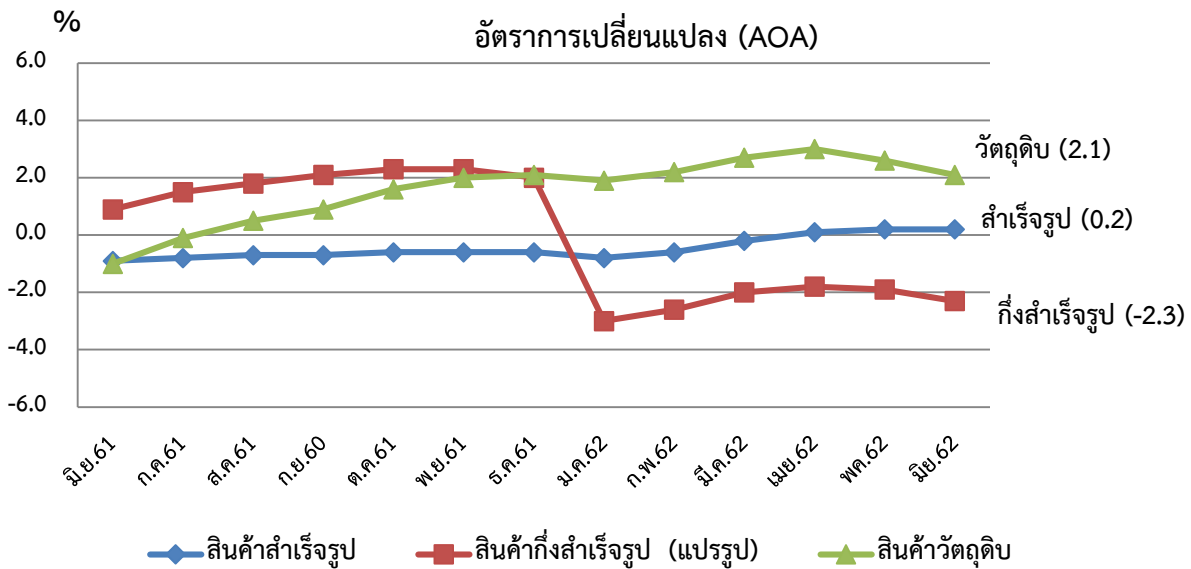
กลุ่มสินค้ากึ่งสำเร็จรูปก่อสร้าง ลดลงร้อยละ 0.4 ได้แก่ ไม้ยางพารา ไม้อัด เหล็กแผ่นรีดร้อนและเย็น เหล็กเส้น และลวดแรงดึงสูง

3) สินค้าวัตถุดิบ ลดลงร้อยละ 0.3 โดยมีสินค้าสำคัญ ดังนี้

กลุ่มวัตถุดิบสำหรับอาหาร ลดลงร้อยละ 0.9 ได้แก่ ข้าวเปลือกเจ้านาปี ถั่วเขียว อ้อย หัวมันสำปะหลังสด กากแผลดิบ โค กระบือ ผลปาล์มสด มะพร้าวผล และน้ำตาลทรายดิบ สำหรับสินค้าที่ราคาสูงขึ้น ได้แก่ ข้าวโพด สุกร ไก่ น้ำมันดิบ ถั่วเหลือง และถั่วลิสง

กลุ่มวัตถุดิบที่ไม่ใช่อาหาร สูงขึ้นร้อยละ 0.5 ได้แก่ ไบโอดีเซล ก๊าซธรรมชาติ(NG) แร่เหล็ก ทราย หิน น้ำยางข้นและยางแผ่นดิบ

การเปลี่ยนแปลงของดัชนีราคาผู้ผลิตของประเทศ ชุดโครงสร้างแบ่งตามขั้นตอนการผลิต (SOP : Stage of Processing) เฉลี่ยเดือนมกราคม – มิถุนายน 2562 เทียบกับช่วงเดียวกันของปี 2561 หมวดสินค้าสำเร็จรูป สูงขึ้นร้อยละ 0.2 หมวดสินค้ากึ่งสำเร็จรูป (แปรรูป) ลดลงร้อยละ 2.3 และหมวดสินค้าวัตถุดิบ สูงขึ้นร้อยละ 2.1 แสดงได้ดังภาพ



1) สินค้าสำเร็จรูป สูงขึ้นร้อยละ 0.2 โดยมีสินค้าสำคัญ ดังนี้

กลุ่มสินค้าบริโภค สูงขึ้นร้อยละ 4.0 ได้แก่ ส้มเขียวหวาน ทุเรียน สับปะรด กะหล่ำปลี ผักชี ข้าวโพดฝักอ่อน ไข่ไก่ ข้าวสาร เนื้อสุกร ไก่สด ปลาชนิด ปลาทูสัด น้ำสับปะรด สำหรับสินค้าที่ราคาลดลง ได้แก่ กะหล่ำดอก ปลาหมึกกล้วย ปลาทูน่ากระป๋อง ปลาชาร์ดินกระป๋อง กุ้งแช่แข็ง และ น้ำมันถั่วเหลืองบริสุทธิ์

กลุ่มสินค้าอุปโภคลดลง ร้อยละ 0.9 ได้แก่ น้ำมันเบนซิน แก๊สโซฮอล์(95,91) น้ำมันเตา สิ่งพิมพ์ และแหวน สำหรับสินค้าที่ราคาสูงขึ้น ได้แก่ ดอกกุหลาบ ผลิตภัณฑ์รองเท้า และรถยนต์นั่ง กลุ่มสินค้าทุน ลดลงร้อยละ 0.9 ได้แก่ รถบรรทุกขนาดเล็ก เครื่องคอมพิวเตอร์และส่วนประกอบ

2) สินค้ากึ่งสำเร็จรูป(แปรรูป) ลดลงร้อยละ 2.3 โดยมีสินค้าสำคัญ ดังนี้

กลุ่มสินค้าอาหารกึ่งสำเร็จรูป ลดลงร้อยละ 4.5 ได้แก่ แป้งมันสำปะหลัง กากน้ำตาล น้ำตาลทราย และ น้ำมันปาล์มดิบ กลุ่มอาหารสัตว์ สูงขึ้นร้อยละ 0.8 ได้แก่ อาหารกึ่ง และอาหารสุกร

กลุ่มสินค้ากึ่งสำเร็จรูปที่ไม่ใช่อาหาร ลดลงร้อยละ 3.1 ได้แก่ เส้นใยสังเคราะห์ ผ้าใยสังเคราะห์ ก๊าซปิโตรเลียมเหลว(LPG) น้ำมันดีเซลหมุนเร็ว เคมีภัณฑ์อินทรีย์ พลาสติกและวัตถุดิบพลาสติก เยื่อกระดาษและกล่องกระดาษ กลุ่มสินค้ากึ่งสำเร็จรูปก่อสร้าง ลดลงร้อยละ 0.2 ได้แก่ ไม้ยางพารา ไม้อัด เหล็กแผ่นรีดร้อนและเย็น เหล็กเส้น และลวดแรงดึงสูง

3) สินค้าวัตถุดิบ สูงขึ้นร้อยละ 2.1 โดยมีสินค้าสำคัญ ดังนี้

กลุ่มวัตถุดิบที่ไม่ใช่อาหาร สูงขึ้นร้อยละ 3.4 ได้แก่ ไบยาสูบ ก๊าซธรรมชาติ (NG) แร่เหล็ก ทราย หิน และ ยางแผ่นดิบ

กลุ่มวัตถุดิบสำหรับอาหาร สูงขึ้นร้อยละ 1.0 ได้แก่ ข้าวเปลือกเหนียว ข้าวโพด ถั่วเขียว สุกร และถั่วลันเตา

ตารางแสดงดัชนีราคาผู้ผลิตของประเทศ แบ่งตามขั้นตอนการผลิต (SOP : Stage of Processing)

(ปี2553=100)

หมวด	สัดส่วน	เดือนมิถุนายน 2562					เดือนพฤษภาคม 2562			
	น้ำหนัก	ดัชนี		อัตราการเปลี่ยนแปลง			ดัชนี		อัตราการเปลี่ยนแปลง	
	มีย.62	มีย.62	มีย.61	M/M	Y/Y	A/A	พค.62	M/M	Y/Y	A/A
ดัชนีราคาผู้ผลิต										
<i>สินค้าสำเร็จรูป</i>	100.00	103.7	103.5	-0.5	0.2	0.2	104.2	0.3	0.8	0.2
สินค้าอุปโภคบริโภค	69.02	106.9	105.5	-0.6	1.3	0.8	107.5	0.6	1.7	0.7
- สินค้าบริโภค	23.94	112.0	105.0	-0.3	6.7	4.0	112.3	1.8	6.6	3.6
- สินค้าอุปโภค	45.08	104.7	106.3	-0.8	-1.5	-0.9	105.5	-0.2	-0.8	-0.8
สินค้าทุน	30.98	96.0	98.0	-0.5	-2.0	-0.9	96.5	-0.1	-1.0	-0.7
<i>สินค้ากึ่งสำเร็จรูป (แปรรูป)</i>	100.00	99.4	103.6	-1.5	-4.1	-2.3	100.9	0.2	-2.1	-1.9
สินค้ากึ่งสำเร็จรูปสำหรับอุตสาหกรรม	77.70	98.8	104.0	-1.8	-5.0	-2.7	100.6	0.2	-2.7	-2.3
- สินค้าอาหารและอาหารสัตว์	12.11	108.9	112.4	0.2	-3.1	-0.9	108.7	0.1	-1.5	-0.4
- สินค้ากึ่งสำเร็จรูปที่ไม่ใช่อาหาร	65.58	97.1	102.6	-2.1	-5.4	-3.1	99.2	0.2	-3.0	-2.7
สินค้ากึ่งสำเร็จรูปก่อสร้าง	22.30	100.6	101.0	-0.2	-0.4	-0.2	100.8	0.0	-0.1	-0.2
<i>สินค้าวัตถุดิบ</i>	100.00	99.4	99.7	-0.8	-0.3	2.1	100.2	0.0	0.8	2.6
สินค้าวัตถุดิบสำหรับอาหาร	56.27	114.3	115.3	0.4	-0.9	1.0	113.8	0.0	-0.4	1.4
สินค้าวัตถุดิบที่ไม่ใช่อาหาร	43.73	81.4	81.0	-2.2	0.5	3.4	83.2	-0.1	2.2	4.1

อัตราการเปลี่ยนแปลงดัชนีราคาผู้ผลิตของประเทศ (SOP) ปี 2558 -2562

เดือน	เปรียบเทียบกับเดือนก่อนหน้า (MOM)														
	สินค้าสำเร็จรูป					สินค้ากึ่งสำเร็จรูป (แปรรูป)					สินค้าวัตถุดิบ				
	2558	2559	2560	2561	2562	2558	2559	2560	2561	2562	2558	2559	2560	2561	2562
มค.	-0.7	-0.3	0.1	-0.1	-0.2	-3.4	-2.5	1.6	1.0	-0.5	-1.0	-2.4	3.9	1.5	0.4
กพ.	0.5	0.1	0.0	-0.3	0.2	0.4	-0.5	1.7	-0.6	0.4	1.6	-0.4	2.4	1.4	2.1
มีค.	-0.8	0.4	-0.3	-0.1	0.7	0.1	1.3	-0.8	0.0	1.2	5.6	0.7	-2.6	-0.1	0.9
เมย.	0.0	0.2	0.2	0.2	0.7	-0.1	1.3	-0.8	0.7	0.5	-1.3	2.5	-2.2	0.7	1.1
พค.	0.8	1.1	-0.2	0.5	0.3	2.0	1.9	-1.0	1.3	0.2	1.6	2.9	-0.5	3.2	0.0
มิย.	-0.4	-0.1	-0.2	0.1	-0.5	0.2	0.6	-1.9	0.5	-1.5	1.7	-0.4	-2.3	0.3	-0.8
กค.	-0.3	-0.3	-0.4	0.1		-1.7	-0.3	-0.1	0.0		-2.2	-0.4	-1.4	-1.0	
สค.	-0.2	-0.2	0.3	0.0		-1.7	-1.2	0.4	-0.2		-1.9	0.1	0.9	-0.2	
กย.	0.1	-0.2	0.3	-0.1		-0.1	-0.2	0.9	0.5		-1.8	-1.5	1.4	0.9	
ตค.	0.1	-0.2	-0.2	-0.1		-0.2	1.2	0.4	0.8		-0.5	-0.9	-1.5	0.5	
พย.	-0.5	-0.1	-0.1	-0.3		-0.1	-0.3	0.5	-2.3		-0.6	-3.0	-1.5	-1.2	
ธค.	-0.4	0.0	-0.4	-0.6		-1.6	1.7	0.0	-3.1		-1.1	4.7	0.9	-2.9	

อัตราการเปลี่ยนแปลงดัชนีราคาผู้ผลิตของประเทศ (SOP) ปี 2558 -2562

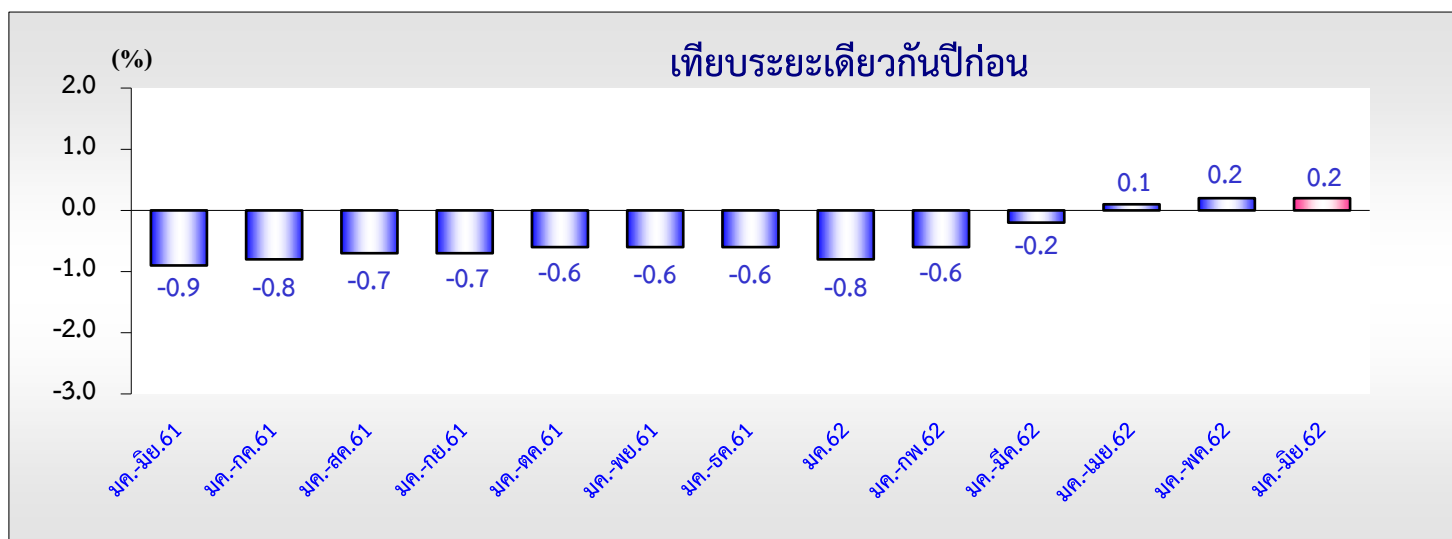
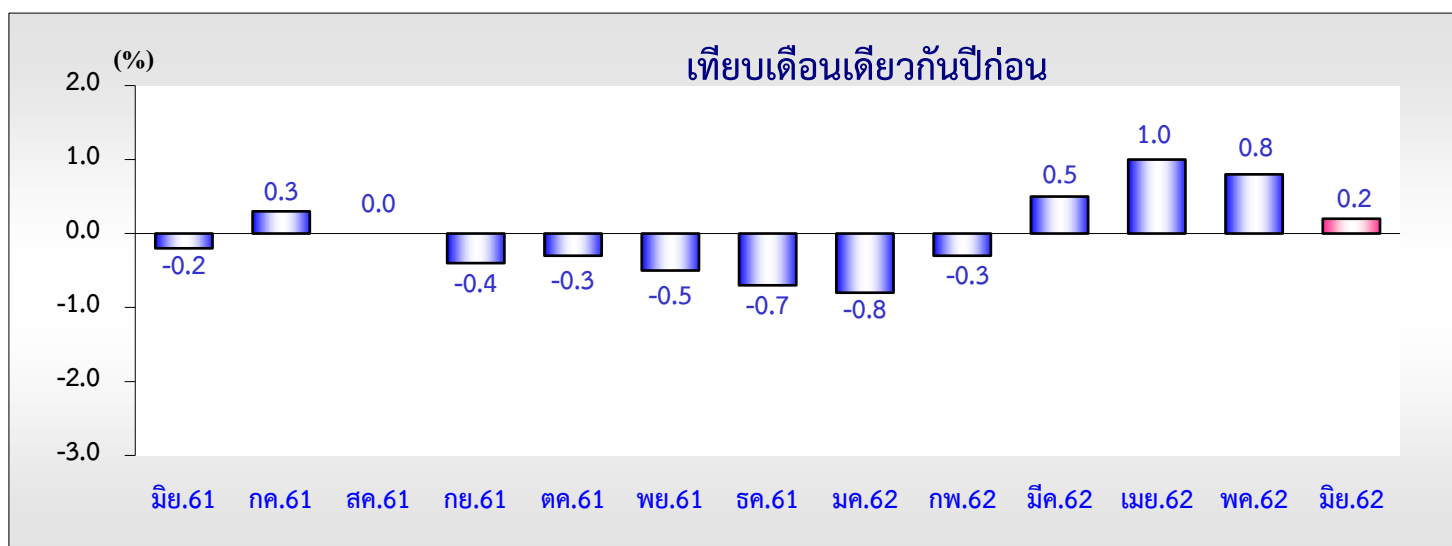
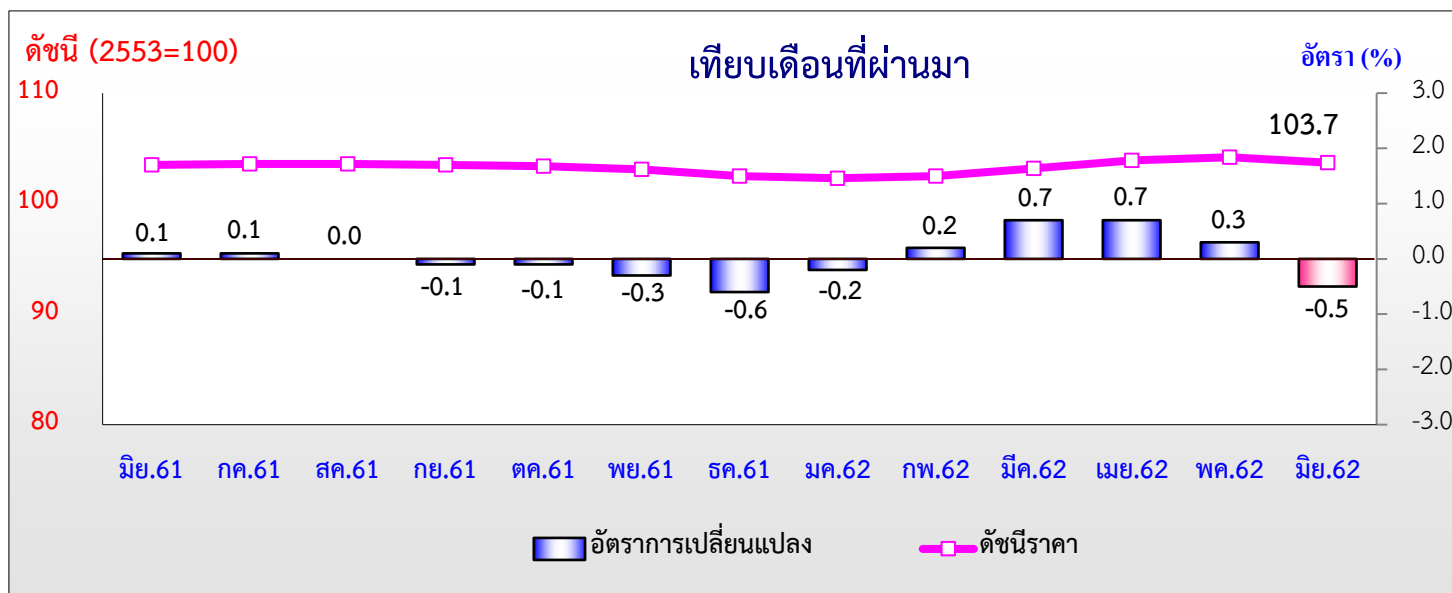
เดือน	เปรียบเทียบกับเดือนเดียวกันปีก่อนหน้า (YOY)														
	สินค้าสำเร็จรูป					สินค้ากึ่งสำเร็จรูป (แปรรูป)					สินค้าวัตถุดิบ				
	2558	2559	2560	2561	2562	2558	2559	2560	2561	2562	2558	2559	2560	2561	2562
มค.	-2.5	-1.3	0.8	-1.1	-0.8	-9.9	-5.2	7.2	0.3	-3.0	-9.1	-1.6	8.1	-4.9	1.9
กพ.	-2.5	-1.7	0.7	-1.3	-0.3	-9.2	-6.1	9.6	-1.9	-2.1	-7.1	-3.6	11.1	-5.9	2.6
มีค.	-3.3	-0.6	0.0	-1.2	0.5	-9.1	-5.0	7.3	-1.2	-0.9	-2.2	-8.1	7.6	-3.5	3.7
เมย.	-4.2	-0.4	0.0	-1.2	1.0	-9.2	-3.7	5.2	0.3	-1.1	-2.2	-4.6	2.6	-0.6	4.0
พค.	-4.4	-0.1	-1.2	-0.5	0.8	-7.2	-3.8	2.2	2.6	-2.1	0.5	-3.4	-0.7	3.1	0.8
มิย.	-3.0	0.2	-1.3	-0.2	0.2	-7.0	-3.4	-0.3	5.1	-4.1	1.5	-5.4	-2.6	5.8	-0.3
กค.	-2.2	0.2	-1.4	0.3		-8.1	-2.1	-0.1	5.2		-0.7	-3.7	-3.5	6.2	
สค.	-1.4	0.2	-1.0	0.0		-9.1	-1.6	1.5	4.6		-1.1	-1.7	-2.8	5.1	
กย.	-1.6	-0.1	-0.5	-0.4		-8.5	-1.7	2.7	4.1		-1.1	-1.3	0.0	4.6	
ตค.	-1.5	-0.4	-0.5	-0.3		-7.6	-0.3	1.8	4.5		-0.4	-1.8	-0.5	6.7	
พย.	-1.6	0.0	-0.5	-0.5		-6.9	-0.5	2.7	1.6		-1.3	-4.1	1.0	7.0	
ธค.	-1.7	0.4	-0.9	-0.7		-6.1	2.9	0.9	-1.6		-0.1	1.5	-2.7	3.0	

อัตราการเปลี่ยนแปลงดัชนีราคาผู้ผลิตของประเทศ (SOP) ปี 2558 -2562

เดือน	เปรียบเทียบกับระยะเดียวกันปีก่อนหน้า (AOA)														
	สินค้าสำเร็จรูป					สินค้ากึ่งสำเร็จรูป (แปรรูป)					สินค้าวัตถุดิบ				
	2558	2559	2560	2561	2562	2558	2559	2560	2561	2562	2558	2559	2560	2561	2562
มค.	-2.5	-1.3	0.8	-1.1	-0.8	-9.9	-5.2	7.2	0.3	-3.0	-9.1	-1.6	8.1	-4.9	1.9
มค.-กพ.	-2.5	-1.5	0.7	-1.2	-0.6	-9.6	-5.6	8.4	-0.9	-2.6	-8.1	-2.7	9.6	-5.4	2.2
มค.-มีค.	-2.8	-1.2	0.5	-1.2	-0.2	-9.4	-5.4	8.0	-1.0	-2.0	-6.1	-4.6	8.9	-4.8	2.7
มค.-เมย.	-3.1	-1.0	0.4	-1.2	0.1	-9.4	-5.0	7.4	-0.7	-1.8	-5.1	-4.5	7.4	-3.8	3.0
มค.-พค.	-3.4	-0.9	0.1	-1.1	0.2	-9.0	-4.7	6.3	0.0	-1.9	-4.0	-4.3	5.7	-2.4	2.6
มค.-มิย.	-3.3	-0.7	-0.2	-0.9	0.2	-8.5	-4.6	5.1	0.9	-2.3	-3.1	-4.5	4.1	-1.0	2.1
มค.-กค.	-3.2	-0.5	-0.4	-0.8		-8.5	-4.2	4.3	1.5		-2.8	-4.4	3.1	-0.1	
มค.-สค.	-3.0	-0.5	-0.4	-0.7		-8.6	-3.9	4.0	1.8		-2.6	-4.0	2.3	0.5	
มค.-กย.	-2.8	-0.5	-0.4	-0.7		-8.6	-3.6	3.8	2.1		-2.4	-3.8	2.1	0.9	
มค.-ตค.	-2.7	-0.4	-0.4	-0.6		-8.5	-3.3	3.7	2.3		-2.3	-3.5	1.8	1.6	
มค.-พย.	-2.6	-0.4	-0.5	-0.6		-8.3	-3.1	3.6	2.3		-2.1	-3.6	1.7	2.0	
มค.-ธค.	-2.5	-0.3	-0.5	-0.6		-8.2	-2.5	3.3	2.0		-2.0	-3.2	1.4	2.1	

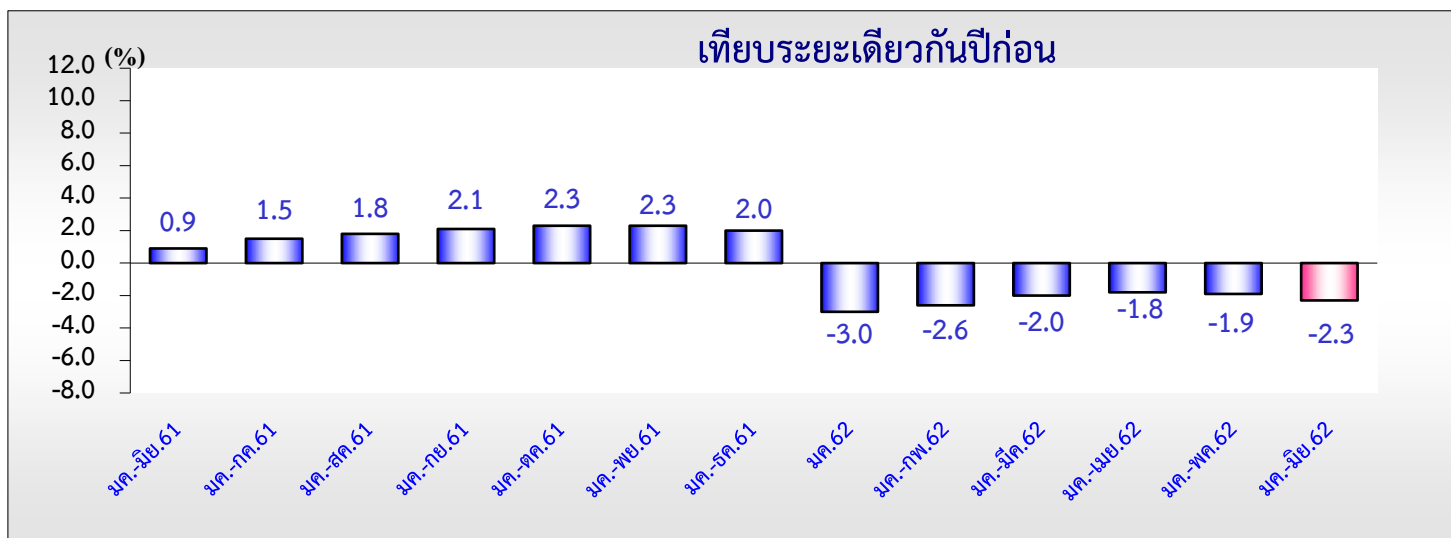
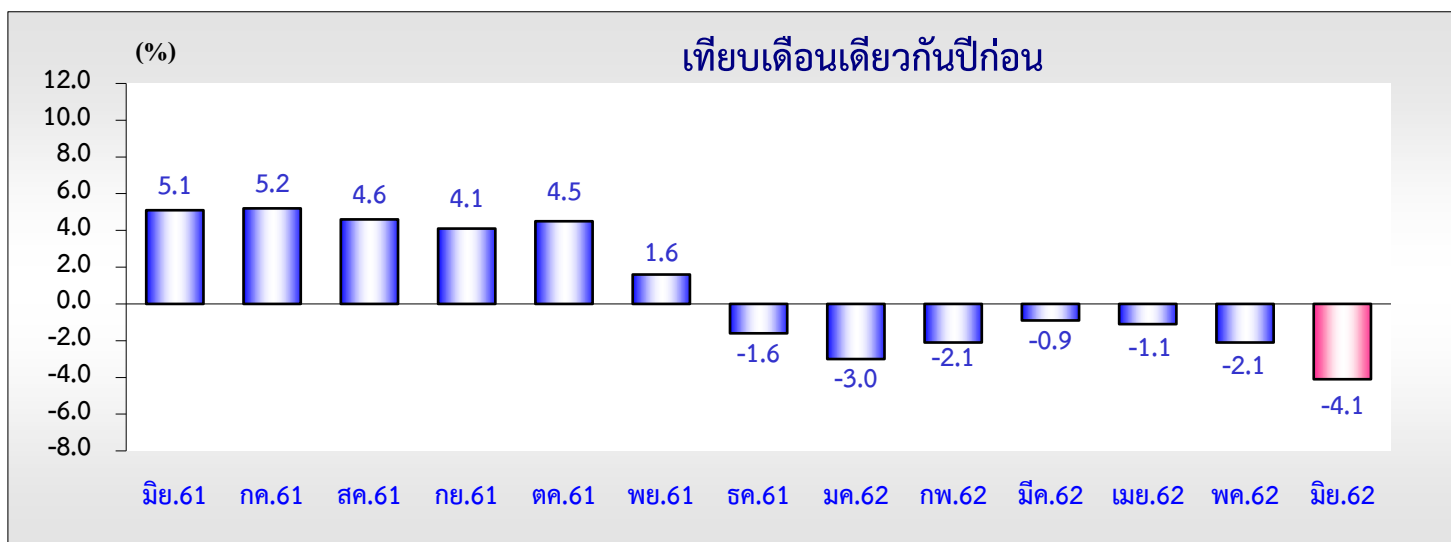
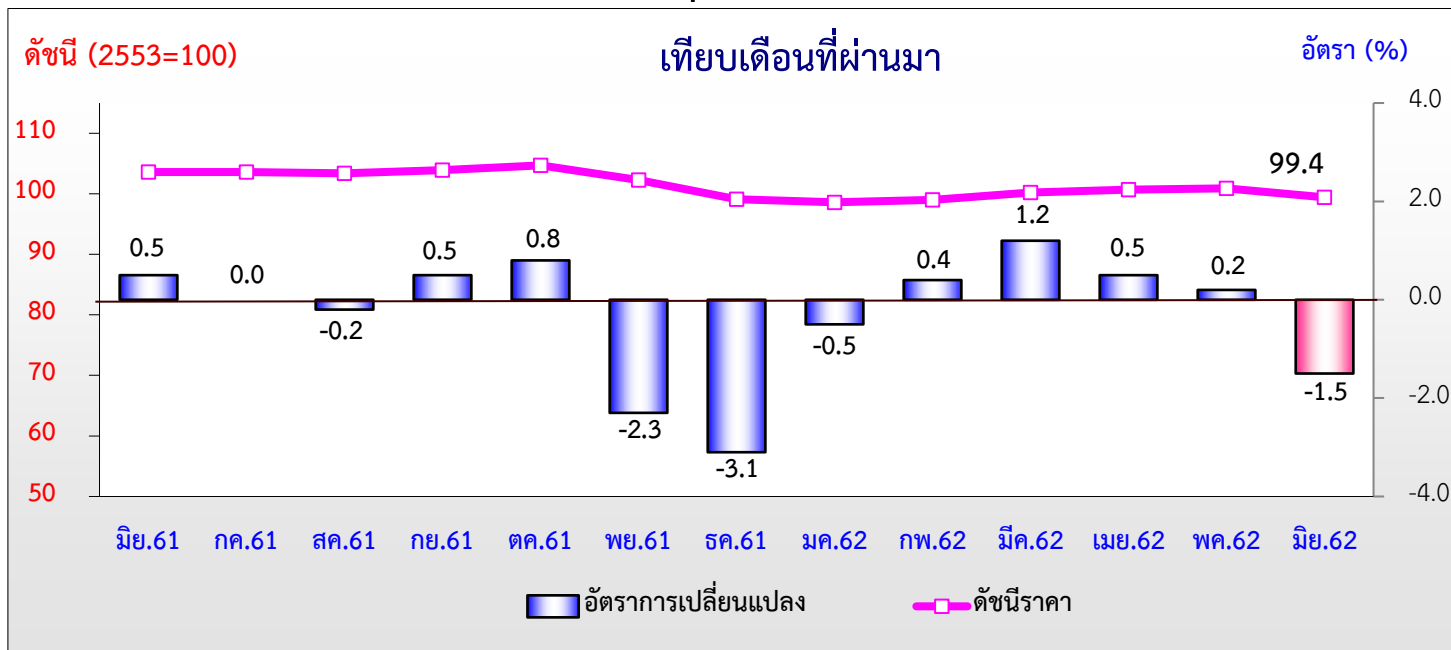


ดัชนีราคาผู้ผลิตแบ่งตามขั้นตอนการผลิต หมวดสินค้าสำเร็จรูป มิถุนายน 2562





ดัชนีราคาผู้ผลิตแบ่งตามขั้นตอนการผลิต หมวดสินค้าสำเร็จรูป มิถุนายน 2562





ดัชนีราคาผู้ผลิตแบ่งตามขั้นตอนการผลิต หมวดสินค้าวัตถุดิบ มิถุนายน 2562

