



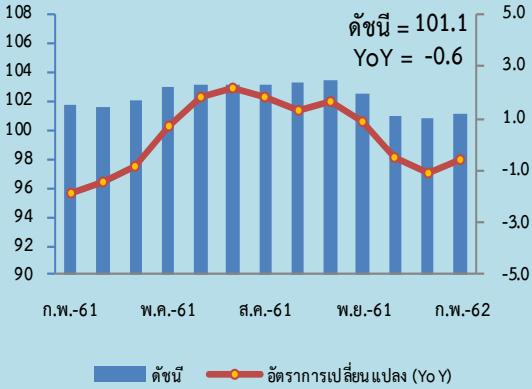
# ดัชนีราคาผู้ผลิตของประเทศ



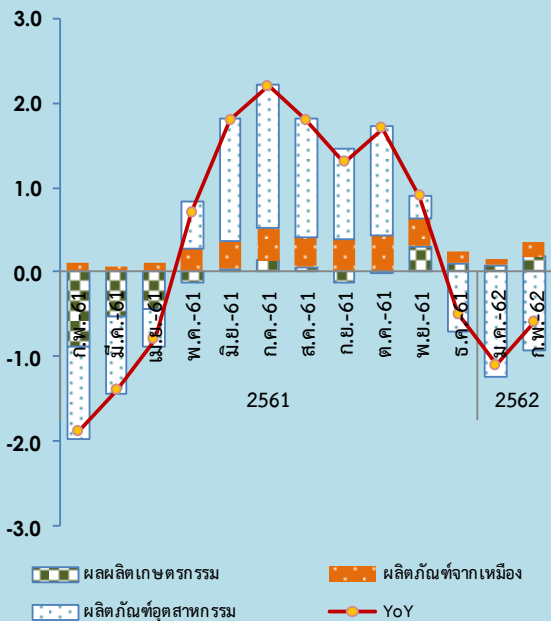
## เดือนกุมภาพันธ์ 2562

1 มีนาคม 2562

### Producer Price Index (PPI)



### องค์ประกอบของการเปลี่ยนแปลง (Percentage Points) ของดัชนีราคาผู้ผลิต แบ่งตามกิจกรรมการผลิต (CPA)



### Highlights

ดัชนีราคาผู้ผลิตของประเทศ แบ่งตามกิจกรรมการผลิต (CPA : Classification of Products by Activity) เดือนกุมภาพันธ์ 2562 (ปี2553 = 100) เท่ากับ 101.1 เทียบกับเดือนกุมภาพันธ์ 2561 ลดลงร้อยละ 0.6 (YoY) เป็นผลจากดัชนีราคาหมวดผลิตภัณฑ์อุตสาหกรรม ลดลงร้อยละ 1.1 ขณะที่หมวดผลผลิตเกษตรกรรม และหมวดผลิตภัณฑ์จากเหมือง สูงขึ้นร้อยละ 1.5 และร้อยละ 5.2 ตามลำดับ โดยหมวดผลิตภัณฑ์อุตสาหกรรม ลดลงตามราคาสินค้าสำคัญ เช่น กลุ่มน้ำมันเชื้อเพลิง อุปทาน้ำมันในตลาดโลกอยู่ในระดับสูงกว่าความต้องการใช้ กลุ่มเยื่อกระดาษ คำสั่งซื้อชะลอตัว กลุ่มเหล็กและผลิตภัณฑ์เหล็ก ตามภาวะราคาวัตถุดิบตลาดโลกที่ลดลง กลุ่มส่วนประกอบคอมพิวเตอร์ ปรับราคาสินค้ารุ่นเดิมก่อนจะทำการผลิตรุ่นใหม่ และสินค้าอุตสาหกรรมอื่นๆ (ทองคำ) เคลื่อนไหวตามราคาตลาดโลก ขณะที่หมวดผลผลิตเกษตรกรรม สูงขึ้นจากกลุ่มสินค้าผลผลิตการเกษตร ได้แก่ ข้าวเปลือก ข้าวโพดเลี้ยงสัตว์ และหัวมันสำปะหลัง จากความต้องการของตลาดที่มีอย่างต่อเนื่อง กลุ่มผลไม้ ได้แก่ กล้วยหอม กล้วยน้ำว้า ส้มเขียวหวาน ทูเรียน สัตว์มีชีวิตและผลิตภัณฑ์ ได้แก่ สุกรมีชีวิต และไข่ไก่ ปลาและสัตว์น้ำ ได้แก่ ปลาดุก ปลาทุสลา ปลาอินทรี ปลากระพง ปลาหมึกสด และกุ้งแวนนาไม เนื่องจากผลผลิตที่ออกสู่ตลาดลดลงเมื่อเทียบกับปีที่ผ่านมา และหมวดผลิตภัณฑ์จากเหมือง สูงขึ้นจากราคาก๊าซธรรมชาติ ตามภาวะตลาดโลก

เมื่อเทียบกับเดือนมกราคม 2562 ดัชนีราคาผู้ผลิต สูงขึ้นร้อยละ 0.3 (MoM) โดยมีสาเหตุสำคัญมาจากการสูงขึ้นของดัชนีราคาทั้ง 3 หมวดหลัก คือ หมวดผลผลิตเกษตรกรรม สูงขึ้นร้อยละ 1.5 หมวดผลิตภัณฑ์จากเหมือง สูงขึ้นร้อยละ 3.0 และหมวดผลิตภัณฑ์อุตสาหกรรม สูงขึ้นร้อยละ 0.1

เมื่อพิจารณาการเปลี่ยนแปลงเทียบกับเดือนกุมภาพันธ์ 2561 (YoY) หมวดสินค้าที่ส่งผลกระทบต่อดัชนีราคาลดลง คือ หมวดผลิตภัณฑ์อุตสาหกรรม (ผลกระทบต่อ -0.93) ขณะที่หมวดผลผลิตเกษตรกรรมและหมวดผลิตภัณฑ์จากเหมือง ความเคลื่อนไหวของราคามีทิศทางที่เป็นบวก (ผลกระทบต่อ 0.17 และ 0.16 ตามลำดับ)

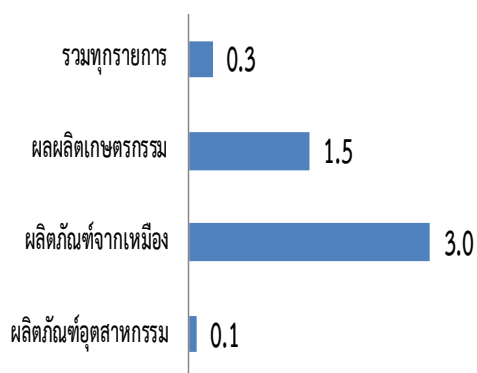
ดัชนีราคาผู้ผลิตของประเทศ แบ่งตามขั้นตอนการผลิต (SOP : Stage of Processing) ประกอบด้วย ดัชนีราคาหมวดสินค้าสำเร็จรูป ดัชนีราคาหมวดสินค้ากึ่งสำเร็จรูป(แปรรูป) และดัชนีราคาหมวดสินค้าวัตถุดิบ เดือนกุมภาพันธ์ 2562 (ปี 2553 = 100) มีค่าเท่ากับ 102.5, 99.0 และ 98.2 ตามลำดับ เมื่อเทียบกับเดือนมกราคม 2562 (MoM) ดัชนีราคาหมวดสินค้าสำเร็จรูป หมวดสินค้ากึ่งสำเร็จรูป(แปรรูป) และหมวดสินค้าวัตถุดิบ สูงขึ้นร้อยละ 0.2 ร้อยละ 0.4 และร้อยละ 2.1 ตามลำดับ และเมื่อเทียบกับเดือนกุมภาพันธ์ 2561 (YoY) ดัชนีราคาหมวดสินค้าสำเร็จรูป ลดลงร้อยละ 0.3 และหมวดสินค้ากึ่งสำเร็จรูป (แปรรูป) ลดลงร้อยละ 2.1 ขณะที่หมวดสินค้าวัตถุดิบ สูงขึ้นร้อยละ 2.6

## ดัชนีราคาผู้ผลิตของประเทศเดือนกุมภาพันธ์ 2562

ดัชนีราคาผู้ผลิตของประเทศ แบ่งตามกิจกรรมการผลิต (CPA : Classification of Products by Activity) แสดงถึงการเปลี่ยนแปลงราคาในรูปแบบของดัชนี เพื่อใช้วัดการเปลี่ยนแปลงของราคาสินค้าที่ผู้ผลิตได้รับ ครอบคลุม 3 หมวด คือ หมวดผลผลิตเกษตรกรรม หมวดผลิตภัณฑ์จากเหมือง และหมวดผลิตภัณฑ์อุตสาหกรรม จากการสำรวจและประมวลผลราคาสินค้าที่เกษตรกร ผู้ประกอบการ และผู้ผลิตจำหน่ายทั่วประเทศ มีจำนวนรายการสินค้าทั้งหมด 596 รายการ สรุปผลได้ดังนี้

1. ดัชนีราคาผู้ผลิตของประเทศเดือนกุมภาพันธ์ 2562 (ปี 2553 = 100) มีค่าเท่ากับ 101.1 (เดือนมกราคม 2562 เท่ากับ 100.8)
2. การเปลี่ยนแปลงของดัชนีราคาผู้ผลิตของประเทศ เดือนกุมภาพันธ์ 2562 เมื่อเทียบกับ

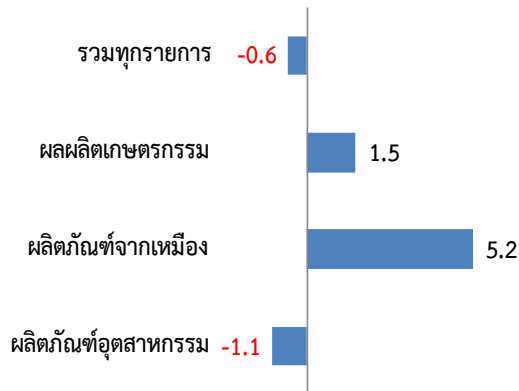
2.1 เดือนมกราคม 2562 (MoM) **สูงขึ้น** ร้อยละ 0.3 โดยมีร้อยละการเปลี่ยนแปลงราคาสินค้าจำแนกตามหมวดแสดงได้ดังภาพที่ 1



เมื่อพิจารณาดัชนีราคาเทียบกับเดือนมกราคม 2562 สูงขึ้นร้อยละ 0.3 จากการสูงขึ้นของดัชนีราคาทั้ง 3 หมวดหลัก คือ หมวดผลผลิตเกษตรกรรม ร้อยละ 1.5 สินค้าสำคัญที่ราคาสูงขึ้น กลุ่มผลผลิตการเกษตร ได้แก่ ข้าวเปลือก จากความต้องการของตลาดผลปาล์มสด จากมาตรการปรับสมดุลน้ำมันปาล์มในประเทศเพื่อเร่งระบายสต็อกอ้อย อยู่ในช่วงฤดูการเปิดหีบราคาปรับขึ้นเล็กน้อย ยางพารา (น้ำยางชั้นยางแผ่นดิบ เศษยาง) ผลผลิตออกสู่ตลาดลดลงเนื่องจากเป็นช่วงยางผลัดใบ ดอกกุหลาบ จากเทศกาลวันวาเลนไทน์ และกลุ่มผลไม้ (กล้วยหอม สับปะรดโรงงาน ส้มเขียวหวาน ลำไย) สัตว์มีชีวิตและผลิตภัณฑ์ ได้แก่ สุกร/ ไก่มีชีวิต และไข่ไก่ จากที่ผ่านมาเป็นช่วงเทศกาลตรุษจีนส่งผลให้ความต้องการบริโภคเพิ่มขึ้น ปลาและสัตว์น้ำ (ปลาช่อน ปลาดุก ปลาดุกเทศ กุ้งแวนนาไม) ผลผลิตออกสู่ตลาดลดลง โดยเฉพาะกุ้งแวนนาไมเกษตรกรลดการเพาะเลี้ยง จากปีที่ผ่านมาราคาตลาดโลกตกต่ำและช่วงปลายปีเกิดมรสุมในพื้นที่เพาะเลี้ยง สำหรับสินค้าที่ราคาลดลง ได้แก่ หัวมันสำปะหลังสด เป็นช่วงที่ปริมาณผลผลิตออกอย่างต่อเนื่อง กลุ่มพืชผัก (หอมหัวใหญ่ มะนาว มะเขือ ผักคะน้า ผักกาดหอม ต้นหอม ผักชี ผักขึ้นฉ่าย ผักกวางตุ้ง บวบ) หมวดผลิตภัณฑ์จากเหมือง ดัชนีราคาสูงขึ้นร้อยละ 3.0 สินค้าสำคัญที่ราคาสูงขึ้น ได้แก่ น้ำมันปิโตรเลียมดิบ ก๊าซธรรมชาติ (NG) และแร่วะ (ตะกั่ว สังกะสี ดีบุก) ปรับตามภาวะตลาดโลก และหมวดผลิตภัณฑ์อุตสาหกรรม ดัชนีราคาสูงขึ้นร้อยละ 0.1 สินค้าสำคัญที่ราคาสูงขึ้น เช่น กลุ่มน้ำมันเชื้อเพลิง จากความร่วมมือปรับลดกำลังการผลิตของกลุ่มประเทศผู้ผลิตน้ำมัน ก๊าซปิโตรเลียมเหลว (LPG) ราคาเคลื่อนไหวตามตลาดโลก และสินค้าอุตสาหกรรมอื่นๆ (ทองคำ) ตามราคาตลาดโลก ขณะที่สินค้าสำคัญที่ราคาลดลง ได้แก่ เยื่อกระดาษ เคมีภัณฑ์อินทรีย์ (โซดาไฟ) ยางสังเคราะห์ เม็ดพลาสติก และกลุ่มสินค้าเหล็ก (เหล็กแท่ง เหล็กแผ่น และเหล็กฉาก) ตามราคาวัตถุดิบในตลาดโลก ที่ลดลงประกอบกับการแข่งขันสูงกับเหล็กนำเข้าจากประเทศจีน

## แถลงข่าวดัชนีราคาผู้ผลิต ประจำเดือนกุมภาพันธ์ 2562

2.2 เดือนกุมภาพันธ์ 2561 (YoY) **ลดลง** ร้อยละ 0.6 โดยมีร้อยละการเปลี่ยนแปลงราคาสินค้าจำแนกตามหมวด แสดงได้ดังภาพที่ 2



เมื่อพิจารณาดัชนีราคาเทียบกับเดือนกุมภาพันธ์ 2561 ลดลงร้อยละ 0.6

สาเหตุจากดัชนีราคาหมวดผลิตภัณฑ์อุตสาหกรรม ลดลงร้อยละ 1.1 ตามราคาสินค้าสำคัญ เช่น กลุ่มน้ำมันเชื้อเพลิง อุปทานน้ำมันในตลาดโลกอยู่ในระดับสูงกว่าความต้องการใช้ กลุ่มปิโตรเคมีและเม็ดพลาสติก ตามราคาน้ำมันซึ่งเป็นสินค้าเกี่ยวเนื่อง กลุ่มสิ่งทอและผลิตภัณฑ์สิ่งทอ ปรับราคาเพื่อเพิ่มยอดขาย กลุ่มเยื่อกระดาษ คำสั่งซื้อชะลอตัว กลุ่มเหล็กและผลิตภัณฑ์เหล็ก ตามภาวะราคาวัตถุดิบตลาดโลกที่ลดลง กลุ่มส่วนประกอบคอมพิวเตอร์ (ฮาร์ดดิสก์ไดรฟ์) ปรับราคาสินค้ารุ่นเดิมก่อนจะทำการผลิตรุ่นใหม่ สำหรับแบตเตอรี่ ปรับตามราคาวัตถุดิบ(ตะกั่ว) ที่ลดลง และสินค้าอุตสาหกรรมอื่นๆ (ทองคำ) เคลื่อนไหวตามราคาตลาดโลก ขณะที่หมวดผลผลิตเกษตรกรรม สูงขึ้นร้อยละ 1.5 จากกลุ่มสินค้าผลผลิตการเกษตร ได้แก่ ข้าวเปลือก ข้าวโพดเลี้ยงสัตว์ และหัวมันสำปะหลัง จากความต้องการของตลาดที่มีอย่างต่อเนื่อง กลุ่มผลไม้ ได้แก่ กุ้งหอยหมึก กุ้งน้ำว่า ส้มเขียวหวาน ทุเรียน สัตว์มีชีวิตและผลิตภัณฑ์ ได้แก่ สุกรมีชีวิต และไข่ไก่ ปลาและสัตว์น้ำ ได้แก่ ปลาดุก ปลาดูบ ปลาตะเพียน ปลาหูฉลาม ปลาอินทรี ปลากระพง ปลาหมึกสด และกุ้งแวนนาไม เนื่องจากผลผลิตที่ออกสู่ตลาดลดลง เมื่อเทียบกับปีที่ผ่านมา และหมวดผลิตภัณฑ์จากเหมือง สูงขึ้นร้อยละ 5.2 จากก๊าซธรรมชาติ (NG) ตามภาวะตลาดโลก

2.3 เทียบดัชนีเฉลี่ยเดือนมกราคม - กุมภาพันธ์ 2562 กับเดือน มกราคม - กุมภาพันธ์ 2561 **ลดลง** ร้อยละ 0.8 โดยมีร้อยละการเปลี่ยนแปลงราคาสินค้าจำแนกตามหมวด แสดงได้ดังภาพที่ 3



เมื่อพิจารณาดัชนีราคาเทียบเฉลี่ยเดือน ม.ค. - ก.พ. ปี 2562 กับระยะเดียวกันปี 2561 ลดลงร้อยละ 0.8 โดยหมวดผลิตภัณฑ์อุตสาหกรรม ลดลงร้อยละ 1.3 สาเหตุจากการลดลงของราคาสินค้ากลุ่มสิ่งทอและผลิตภัณฑ์สิ่งทอ (ร้อยละ -0.5) ไม้และผลิตภัณฑ์จากไม้ (ร้อยละ -1.2) เยื่อกระดาษ ผลิตภัณฑ์กระดาษและสิ่งพิมพ์ (ร้อยละ -1.5) ผลิตภัณฑ์ปิโตรเลียม (ร้อยละ -10.2) เคมีภัณฑ์ ผลิตภัณฑ์เคมี (ร้อยละ -3.3) โลหะขั้นมูลฐานและผลิตภัณฑ์โลหะ (ร้อยละ -0.5) เครื่องไฟฟ้า อุปกรณ์และเครื่องอิเล็กทรอนิกส์ (ร้อยละ -1.1) และกลุ่มสินค้าอุตสาหกรรมอื่นๆ (ร้อยละ -1.0) ขณะที่หมวดผลิตภัณฑ์จากเหมือง สูงขึ้นร้อยละ 4.0 จากการสูงขึ้นของราคาสินค้ากลุ่มลิกไนต์ ปิโตรเลียมและก๊าซธรรมชาติ (ร้อยละ 4.6) กลุ่มแร่โลหะและแร่อื่นๆ (ร้อยละ 1.5) และหมวดผลผลิตเกษตรกรรม สูงขึ้นร้อยละ 1.1 จากกลุ่มสัตว์มีชีวิตและผลิตภัณฑ์ (ร้อยละ 7.5) ปลาและสัตว์น้ำ (ร้อยละ 1.0)

3. ตารางแสดงดัชนีราคาผู้ผลิตของประเทศ แบ่งตามกิจกรรมการผลิต (CPA : Classification of Products by Activity)

(ปี2553=100)

หมวด	สัดส่วน	เดือนกุมภาพันธ์ 2562					เดือนมกราคม 2562			
		น้ำหนัก	ดัชนี		อัตราการเปลี่ยนแปลง			ดัชนี	อัตราการเปลี่ยนแปลง	
	กพ.62		กพ.62	กพ.61	M/M	Y/Y	A/A		มค.62	M/M
<b>ดัชนีรวม</b>	100.00	101.1	101.7	0.3	-0.6	-0.8	100.8	-0.2	-1.1	-1.1
<b>ผลผลิตเกษตรกรรม</b>	11.56	100.3	98.8	1.5	1.5	1.1	98.8	1.0	0.7	0.7
ผลผลิตการเกษตร	8.20	94.4	94.5	1.0	-0.1	-0.1	93.5	0.2	-0.1	-0.1
สัตว์มีชีวิตและผลิตภัณฑ์	1.85	118.5	109.1	2.5	8.6	7.5	115.6	2.4	6.3	6.3
ผลิตภัณฑ์จากป่า	0.05	118.8	118.8	0.0	0.0	0.0	118.8	0.0	0.0	0.0
ปลาและสัตว์น้ำ	1.46	144.8	141.1	3.4	2.6	1.0	140.1	4.6	-0.6	-0.6
<b>ผลิตภัณฑ์จากเหมือง</b>	3.37	116.6	110.8	3.0	5.2	4.0	113.2	-1.0	2.8	2.8
ลิกไนต์ ปิโตรเลียมและก๊าซธรรมชาติ	2.84	113.4	107.0	3.6	6.0	4.6	109.5	-1.2	3.1	3.1
แร่โลหะและแร่อื่นๆ	0.53	123.9	122.1	0.2	1.5	1.5	123.6	-0.2	1.4	1.4
<b>ผลิตภัณฑ์อุตสาหกรรม</b>	85.08	101.3	102.4	0.1	-1.1	-1.3	101.2	-0.3	-1.6	-1.6
ผลิตภัณฑ์อาหาร เครื่องดื่มและยาสูบ	15.14	107.7	106.4	0.0	1.2	1.3	107.7	0.2	1.5	1.5
สิ่งทอและผลิตภัณฑ์สิ่งทอ	5.01	107.6	108.0	-0.1	-0.4	-0.5	107.7	0.0	-0.6	-0.6
หนังฟอก ผลิตภัณฑ์หนังและรองเท้า	0.59	104.7	104.6	-0.1	0.1	0.2	104.8	0.0	0.2	0.2
ไม้และผลิตภัณฑ์จากไม้	0.71	104.1	105.4	0.0	-1.2	-1.2	104.1	0.6	-1.2	-1.2
เยื่อกระดาษ ผลิตภัณฑ์กระดาษและสิ่งพิมพ์	1.66	105.5	107.3	-0.3	-1.7	-1.5	105.8	-0.5	-1.4	-1.4
ผลิตภัณฑ์ปิโตรเลียม	7.88	94.8	101.9	3.9	-7.0	-10.2	91.2	-2.3	-13.3	-13.3
เคมีภัณฑ์ ผลิตภัณฑ์เคมี	4.67	99.6	104.2	-1.5	-4.4	-3.3	101.1	-0.7	-2.2	-2.2
ผลิตภัณฑ์ยางและพลาสติก	3.64	80.2	80.1	0.0	0.1	0.0	80.2	0.6	-0.1	-0.1
ผลิตภัณฑ์โลหะ	2.49	102.1	101.6	0.1	0.5	0.4	102.0	-0.1	0.3	0.3
โลหะขั้นมูลฐานและผลิตภัณฑ์โลหะ	3.29	98.6	99.2	-0.2	-0.6	-0.5	98.8	-0.4	-0.4	-0.4
เครื่องจักร ส่วนประกอบและอุปกรณ์	4.75	107.3	105.8	0.0	1.4	1.4	107.3	0.0	1.4	1.4
เครื่องไฟฟ้า อุปกรณ์และเครื่องอิเล็กทรอนิกส์	21.15	92.8	93.8	-0.6	-1.1	-1.1	93.4	-0.6	-1.0	-1.0
ยานพาหนะและอุปกรณ์	8.12	105.4	105.4	0.0	0.0	0.0	105.4	0.0	0.0	0.0
สินค้าอุตสาหกรรมอื่นๆ	5.99	111.8	112.5	0.2	-0.6	-1.0	111.6	0.2	-1.2	-1.2

อัตราการเปลี่ยนแปลงดัชนีราคาผู้ผลิตของประเทศ (CPA) ปี 2558 -2562

เดือน	เปรียบเทียบกับเดือนก่อนหน้า (MOM)																			
	ดัชนีรวม					ผลผลิตเกษตรกรรม					ผลิตภัณฑ์จากเหมือง					ผลิตภัณฑ์อุตสาหกรรม				
	2558	2559	2560	2561	2562	2558	2559	2560	2561	2562	2558	2559	2560	2561	2562	2558	2559	2560	2561	2562
มค.	-1.4	-1.1	0.9	0.4	-0.2	1.2	-0.5	2.9	1.3	1.0	-5.9	-6.5	1.5	1.0	-1.0	-1.6	-1.0	0.5	0.3	-0.3
กพ.	0.6	-0.1	0.7	-0.2	0.3	0.9	2.4	1.8	0.7	1.5	4.6	-3.0	0.7	0.6	3.0	0.4	-0.3	0.6	-0.4	0.1
มีค.	0.0	0.6	-0.7	-0.1		0.7	-0.7	-2.7	0.4		19.7	1.8	0.7	-1.0		-0.8	0.8	-0.5	-0.1	
เมย.	-0.1	0.7	-0.2	0.4		-0.4	3.7	-1.0	-0.2		-1.5	0.3	-0.6	1.3		0.0	0.3	-0.1	0.4	
พค.	1.2	1.4	-0.5	1.0		0.5	5.8	-1.1	1.5		3.5	-0.8	-0.7	5.0		1.2	0.9	-0.4	0.8	
มิย.	0.0	0.1	-0.9	0.2		-0.3	-1.2	-1.7	-0.3		-1.0	0.8	-2.1	-0.5		0.1	0.3	-0.7	0.3	
กค.	-0.9	-0.3	-0.4	0.0		-1.5	-1.3	-2.2	-1.3		-2.6	-1.8	0.0	1.6		-0.7	-0.1	-0.2	0.1	
สค.	-0.8	-0.4	0.3	-0.1		-0.8	0.0	-0.1	-0.8		-5.0	-1.8	2.5	1.4		-0.7	-0.5	0.3	-0.1	
กย.	-0.1	-0.4	0.7	0.2		-1.4	-2.8	1.9	0.3		-1.2	2.0	1.5	2.0		0.1	-0.1	0.5	0.1	
ตค.	0.0	0.2	-0.2	0.2		0.1	-2.0	-1.1	0.0		1.0	2.4	-0.2	1.5		-0.1	0.4	-0.1	0.2	
พย.	-0.4	-0.5	-0.1	-0.9		-1.7	-1.4	-2.3	0.2		2.2	-4.0	1.3	-2.3		-0.3	-0.2	0.2	-1.0	
ธค.	-0.8	0.9	-0.2	-1.6		-1.1	2.7	0.6	-0.8		-0.4	4.0	-0.9	-5.4		-0.8	0.6	-0.3	-1.6	

อัตราการเปลี่ยนแปลงดัชนีราคาผู้ผลิตของประเทศ (CPA) ปี 2558 -2562

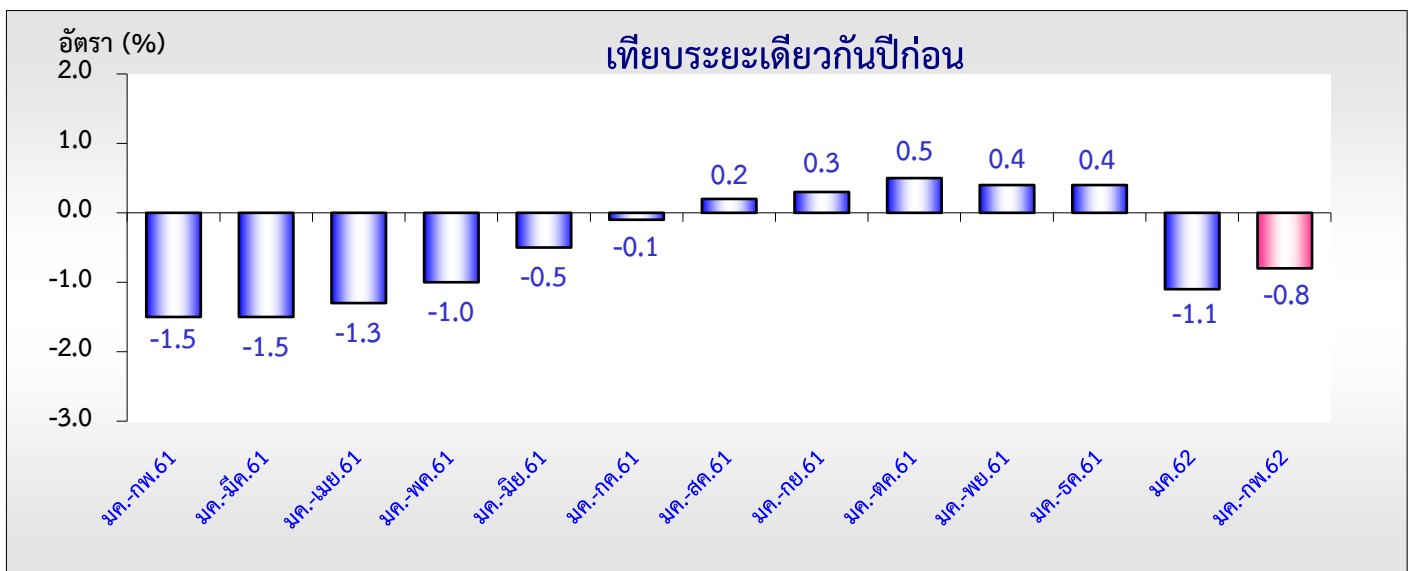
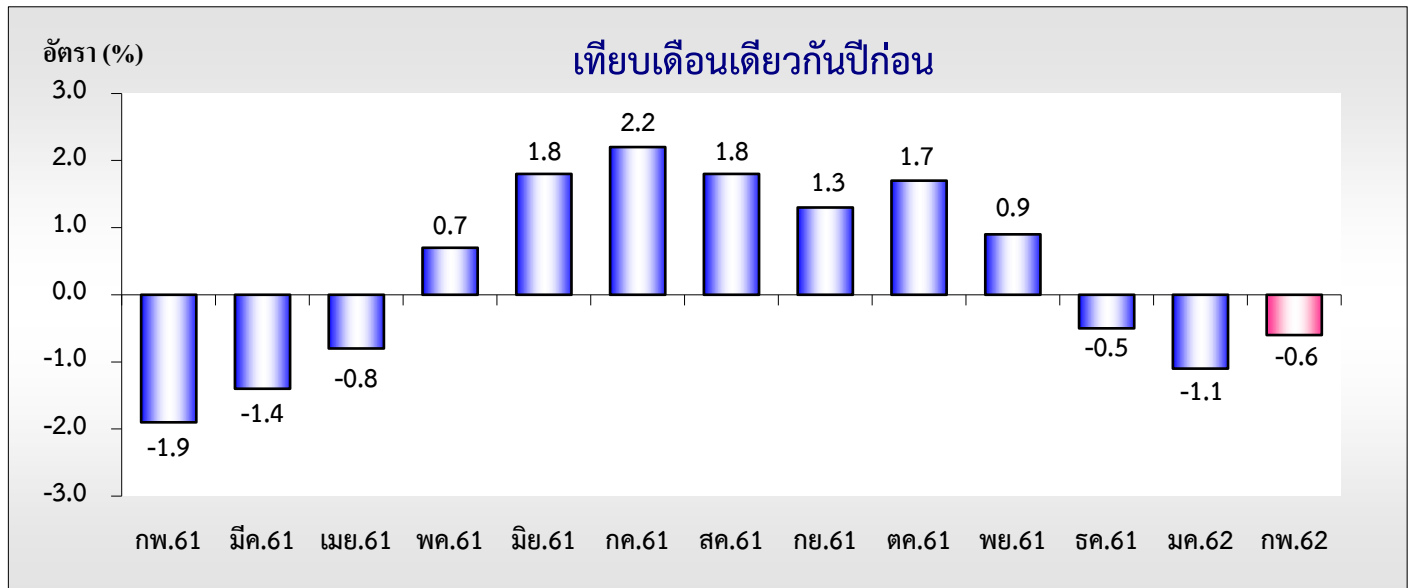
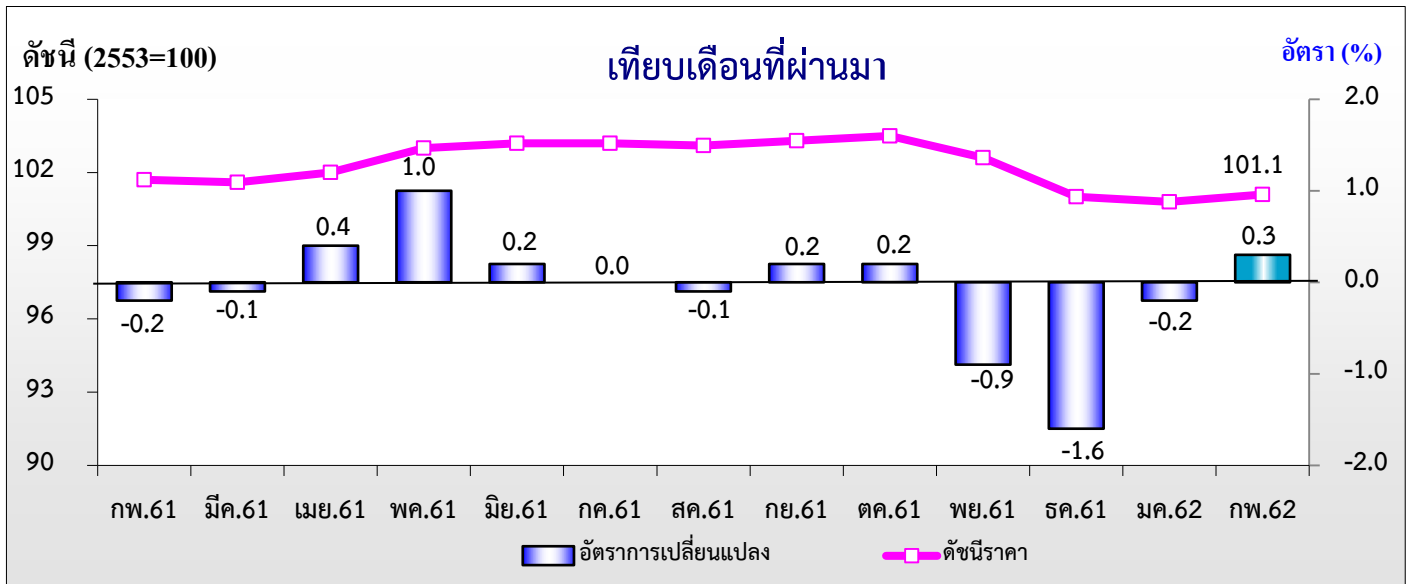
เดือน	เปรียบเทียบกับเดือนเดียวกันปีก่อนหน้า (YOY)																			
	ดัชนีรวม					ผลผลิตเกษตรกรรม					ผลิตภัณฑ์จากเหมือง					ผลิตภัณฑ์อุตสาหกรรม				
	2558	2559	2560	2561	2562	2558	2559	2560	2561	2562	2558	2559	2560	2561	2562	2558	2559	2560	2561	2562
มค.	-5.4	-2.3	3.1	-1.1	-1.1	-1.7	-5.5	8.0	-6.4	0.7	-17.3	11.2	1.0	3.2	2.8	-5.5	-2.5	2.6	-0.4	-1.6
กพ.	-4.9	-3.0	3.9	-1.9	-0.6	-1.2	-4.1	7.5	-7.4	1.5	-13.6	3.0	5.0	3.1	5.2	-5.1	-3.2	3.5	-1.3	-1.1
มีค.	-5.0	-2.4	2.6	-1.4		-1.1	-5.4	5.3	-4.4		4.3	-12.4	3.8	1.4		-5.9	-1.7	2.2	-1.0	
เมย.	-5.4	-1.7	1.7	-0.8		-4.2	-1.5	0.6	-3.7		2.4	-10.8	2.9	3.3		-5.8	-1.4	1.8	-0.5	
พค.	-4.8	-1.4	-0.2	0.7		-5.7	3.6	-5.9	-1.2		5.9	-14.5	3.0	9.2		-4.8	-1.6	0.5	0.7	
มิย.	-3.7	-1.3	-1.2	1.8		-0.3	2.7	-6.4	0.2		4.5	-13.0	0.1	10.9		-4.6	-1.4	-0.5	1.7	
กค.	-3.8	-0.8	-1.3	2.2		1.7	2.9	-7.2	1.1		2.2	-12.3	1.9	12.6		-5.1	-0.9	-0.6	2.0	
สค.	-3.8	-0.4	-0.6	1.8		3.3	3.7	-7.3	0.4		-0.2	-9.4	6.3	11.5		-5.2	-0.7	0.2	1.6	
กย.	-3.6	-0.7	0.5	1.3		0.5	2.3	-2.8	-1.2		-0.6	-6.5	5.8	12.0		-4.5	-0.9	0.8	1.2	
ตค.	-3.1	-0.5	0.1	1.7		-0.1	0.2	-2.0	-0.1		2.4	-5.1	3.1	13.9		-4.0	-0.4	0.3	1.5	
พย.	-3.0	-0.6	0.5	0.9		-2.6	0.5	-2.9	2.5		6.4	-10.8	8.8	9.8		-3.6	-0.3	0.7	0.3	
ธค.	-2.7	1.1	-0.6	-0.5		-3.8	4.4	-4.9	1.0		11.8	-6.9	3.7	4.9		-3.1	1.1	-0.2	-1.0	

อัตราการเปลี่ยนแปลงดัชนีราคาผู้ผลิตของประเทศ (CPA) ปี 2558 -2562

เดือน	เปรียบเทียบกับระยะเดียวกันปีก่อนหน้า (AOA)																			
	ดัชนีรวม					ผลผลิตเกษตรกรรม					ผลิตภัณฑ์จากเหมือง					ผลิตภัณฑ์อุตสาหกรรม				
	2558	2559	2560	2561	2562	2558	2559	2560	2561	2562	2558	2559	2560	2561	2562	2558	2559	2560	2561	2562
มค.	-5.4	-2.3	3.1	-1.1	-1.1	-1.7	-5.5	8.0	-6.4	0.7	-17.3	11.2	1.0	3.2	2.8	-5.5	-2.5	2.6	-0.4	-1.6
มค.-กพ.	-5.2	-2.6	3.5	-1.5	-0.8	-1.4	-4.8	7.7	-6.9	1.1	-15.5	7.0	3.0	3.2	4.0	-5.3	-2.8	3.0	-0.9	-1.3
มค.-มีค.	-5.1	-2.6	3.2	-1.5		-1.4	-4.9	6.9	-6.1		-8.9	-0.4	3.3	2.5		-5.5	-2.4	2.7	-0.9	
มค.-เมย.	-5.2	-2.3	2.8	-1.3		-2.2	-4.1	5.2	-5.5		-6.1	-3.2	3.2	2.7		-5.6	-2.1	2.5	-0.8	
มค.-พค.	-5.1	-2.2	2.3	-1.0		-2.8	-2.6	3.0	-4.7		-3.7	-5.7	3.1	4.1		-5.4	-2.1	2.2	-0.6	
มค.-มิย.	-4.8	-2.0	1.6	-0.5		-2.4	-1.6	1.3	-3.9		-2.4	-7.0	2.6	5.1		-5.3	-1.9	1.7	-0.2	
มค.-กค.	-4.7	-1.8	1.3	-0.1		-1.9	-1.0	0.0	-3.2		-1.7	-7.8	2.6	6.2		-5.2	-1.8	1.4	0.2	
มค.-สค.	-4.6	-1.7	1.0	0.2		-1.2	-0.4	-1.0	-2.7		-1.5	-8.0	3.0	6.9		-5.2	-1.6	1.2	0.4	
มค.-กย.	-4.5	-1.6	1.0	0.3		-1.1	-0.2	-1.1	-2.7		-1.4	-7.8	3.3	7.4		-5.1	-1.6	1.2	0.4	
มค.-ตค.	-4.4	-1.5	0.8	0.5		-1.0	-0.1	-1.3	-2.3		-1.1	-7.6	3.4	8.0		-5.1	-1.5	1.1	0.5	
มค.-พย.	-4.2	-1.4	0.8	0.4		-1.2	0.0	-1.4	-2.0		-0.4	-7.8	3.8	8.3		-5.0	-1.4	1.1	0.5	
มค.-ธค.	-4.1	-1.2	0.7	0.4		-1.4	0.3	-1.7	-1.7		0.5	-7.7	3.8	7.9		-4.8	-1.2	1.0	0.4	

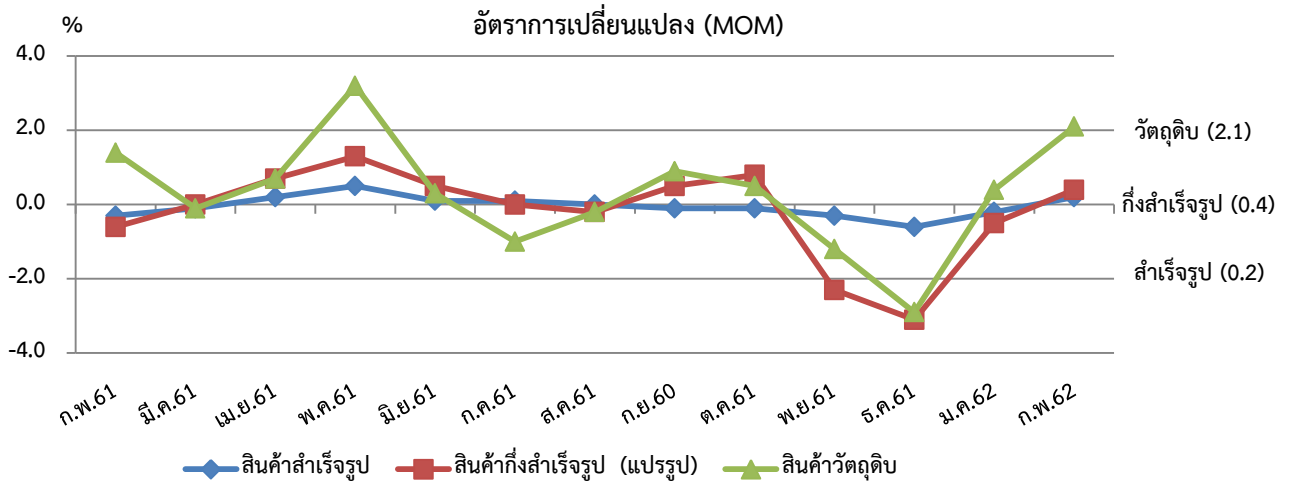


# ดัชนีราคาผู้ผลิตแบ่งตามกิจกรรมการผลิต กุมภาพันธ์ 2562



ดัชนีราคาผู้ผลิตของประเทศ ชุดโครงสร้างแบ่งตามขั้นตอนการผลิต (SOP : Stage of Processing) เดือนกุมภาพันธ์ 2562 ประกอบด้วย ดัชนีราคาหมวดสินค้าสำเร็จรูป หมวดสินค้ากึ่งสำเร็จรูป (แปรรูป) และหมวดสินค้าวัตถุดิบ (ปี 2553 = 100) เดือนกุมภาพันธ์ 2562 ดัชนีราคาเท่ากับ 102.5 , 99.0 และ 98.2 ตามลำดับ

การเปลี่ยนแปลงของดัชนีราคาผู้ผลิตของประเทศ ชุดโครงสร้างแบ่งตามขั้นตอนการผลิต (SOP) เดือนกุมภาพันธ์ 2562 เมื่อเทียบกับเดือนมกราคม 2562 หมวดสินค้าสำเร็จรูป สูงขึ้นร้อยละ 0.2 หมวดสินค้ากึ่งสำเร็จรูป (แปรรูป) สูงขึ้นร้อยละ 0.4 และหมวดสินค้าวัตถุดิบ สูงขึ้นร้อยละ 2.1 แสดงได้ดังภาพ



### 1) สินค้าสำเร็จรูป สูงขึ้นร้อยละ 0.2 โดยมีสินค้าสำคัญ ดังนี้

กลุ่มสินค้าบริโภค สูงขึ้นร้อยละ 0.4 ได้แก่ ส้มเขียวหวาน สับปะรด กะหล่ำปลี ไข่ไก่ ข้าวสารเจ้า เนื้อสุกร ไก่สด ปลาหมึกกล้วย กุ้งแวนนาไม กุ้งแช่แข็ง และน้ำมันปาล์ม บริสุทธิ์ สำหรับสินค้าที่ราคาลดลง ได้แก่ กล้วยน้ำว่า ชมพู่ ต้นหอม ผักชี มะนาว ปลาหูสด ปลาหูน้ำกระป๋องและ สับปะรดกระป๋อง

กลุ่มสินค้าอุปโภค สูงขึ้นร้อยละ 0.6 ได้แก่ ดอกกุหลาบ น้ำมันเบนซิน แก๊สโซฮอล์ (95,91) น้ำมันเตา แหวนทอง และเครื่องประดับ

กลุ่มสินค้าทุน ลดลงร้อยละ 0.7 ได้แก่ เครื่องคอมพิวเตอร์ และส่วนประกอบ

### 2) สินค้ากึ่งสำเร็จรูป(แปรรูป) สูงขึ้นร้อยละ 0.4 โดยมีสินค้าสำคัญ ดังนี้

กลุ่มสินค้ากึ่งสำเร็จรูปที่ไม่ใช่อาหาร สูงขึ้นร้อยละ 0.7 ได้แก่ ก๊าซปิโตรเลียมเหลว(LPG) น้ำมันดีเซลหมุนเร็ว เอทีลิน และยางพารา

กลุ่มอาหารและอาหารสัตว์ ลดลงร้อยละ 0.9 ได้แก่ น้ำตาลทราย น้ำมันปาล์มดิบ กากถั่วเหลือง มันเส้นและอาหารกุ้ง กลุ่มสินค้ากึ่งสำเร็จรูปก่อสร้าง ไม่เปลี่ยนแปลง

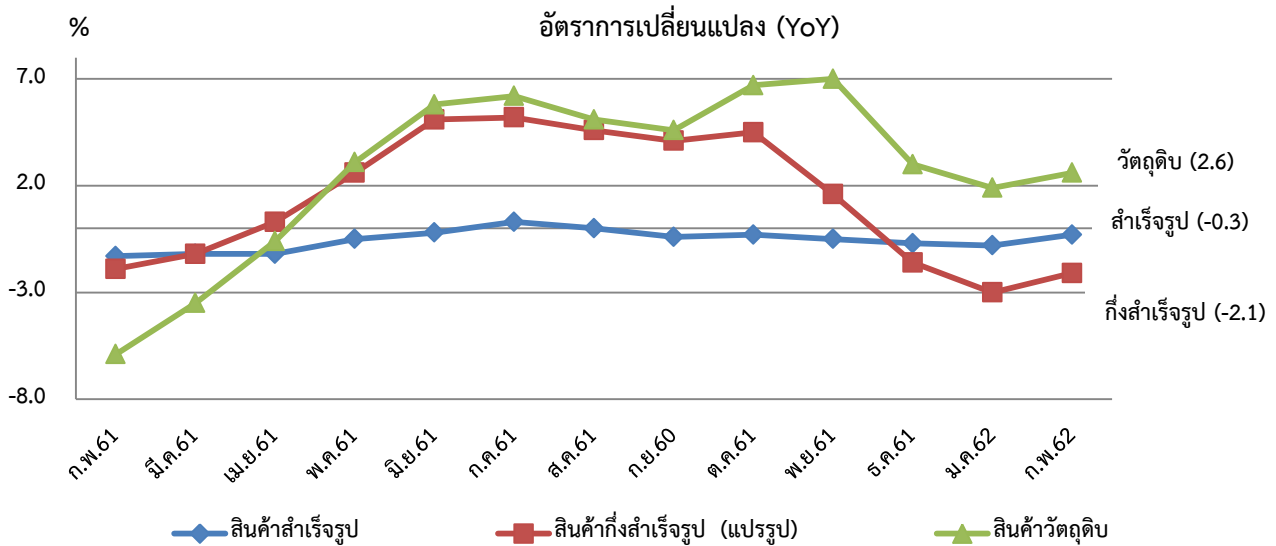
### 3) สินค้าวัตถุดิบ สูงขึ้นร้อยละ 2.1 โดยมีสินค้าสำคัญ ดังนี้

กลุ่มวัตถุดิบสำหรับอาหาร สูงขึ้นร้อยละ 1.2 ได้แก่ ข้าวเปลือกเจ้า ข้าวเปลือกเหนียว อ้อย โค กระบือ สุกรมีชีวิต ไก่มีชีวิต ถั่วเหลือง ผลปาล์มสด มะพร้าวผล สำหรับสินค้าที่ราคาลดลง ได้แก่ ข้าวโพด หัวมันสำปะหลังสด และน้ำตาลทรายดิบ

กลุ่มวัตถุดิบที่ไม่ใช่อาหาร สูงขึ้นร้อยละ 3.1 ได้แก่ ก๊าซธรรมชาติ (NG) ก๊าซธรรมชาติเหลว น้ำมันปิโตรเลียม สังกะสี น้ำยางข้น และยางแผ่นดิบ



การเปลี่ยนแปลงของดัชนีราคาผู้ผลิตของประเทศ ชุดโครงสร้างแบ่งตามขั้นตอนการผลิต (SOP : Stage of Processing) เดือนกุมภาพันธ์ 2562 เมื่อเทียบกับเดือนกุมภาพันธ์ 2561 หมวดสินค้าสำเร็จรูป ลดลงร้อยละ 0.3 ขณะที่หมวดสินค้ากึ่งสำเร็จรูป (แปรรูป) ลดลงร้อยละ 2.1 และหมวดสินค้าวัตถุดิบ สูงขึ้นร้อยละ 2.6 แสดงได้ดังภาพ



### 1) สินค้าสำเร็จรูป ลดลงร้อยละ 0.3 โดยมีสินค้าสำคัญ ดังนี้

กลุ่มสินค้าทุน ลดลงร้อยละ 0.8 ได้แก่ เครื่องคอมพิวเตอร์ และส่วนประกอบ และรถบรรทุกขนาดเล็ก

กลุ่มสินค้าอุปโภค ลดลงร้อยละ 1.0 ได้แก่ กางเกงสตรี น้ำมันเบนซิน แก๊สโซฮอล์ (95,91) แหวน และทอง สำหรับสินค้าที่ราคาสูงขึ้น ได้แก่ ดอกกุหลาบ น้ำมันเตา และเครื่องประดับ

กลุ่มสินค้าบริโภค สูงขึ้นร้อยละ 1.8 ได้แก่ ส้มเขียวหวานทุเรียน ข้าวโพดฝักอ่อน ไข่ไก่ ข้าวสารเจ้า เนื้อสุกร ปลาหูสด และกุ้งแวนนาไม

### 2) สินค้ากึ่งสำเร็จรูป(แปรรูป) ลดลงร้อยละ 2.1 โดยมีสินค้าสำคัญ ดังนี้

กลุ่มสินค้ากึ่งสำเร็จรูปที่ไม่ใช่อาหาร ลดลงร้อยละ 3.1 ได้แก่ เส้นใยสังเคราะห์ ผ้าใยสังเคราะห์ ก๊าซปิโตรเลียมเหลว (LPG) น้ำมันดีเซลหมุนเร็ว โซดาไฟ กรดเกลือ เอทีลิน คลอรีน พลาสติกและวัตถุดิบพลาสติก ยางพารา และแผงวงจรไฟฟ้า

กลุ่มสินค้ากึ่งสำเร็จรูปก่อสร้าง ลดลงร้อยละ 0.4 ได้แก่ ไม้ยางพารา เหล็กแผ่นรีด(ร้อน,เย็น) เหล็กเส้น และยางมะตอย

กลุ่มอาหารและอาหารสัตว์ สูงขึ้นร้อยละ 0.2 ได้แก่ แป้งมันสำปะหลัง ปลาขี้ขาว รำข้าวขาว มันเส้น มันอัดเม็ด กากรำข้าวและอาหารสุกร

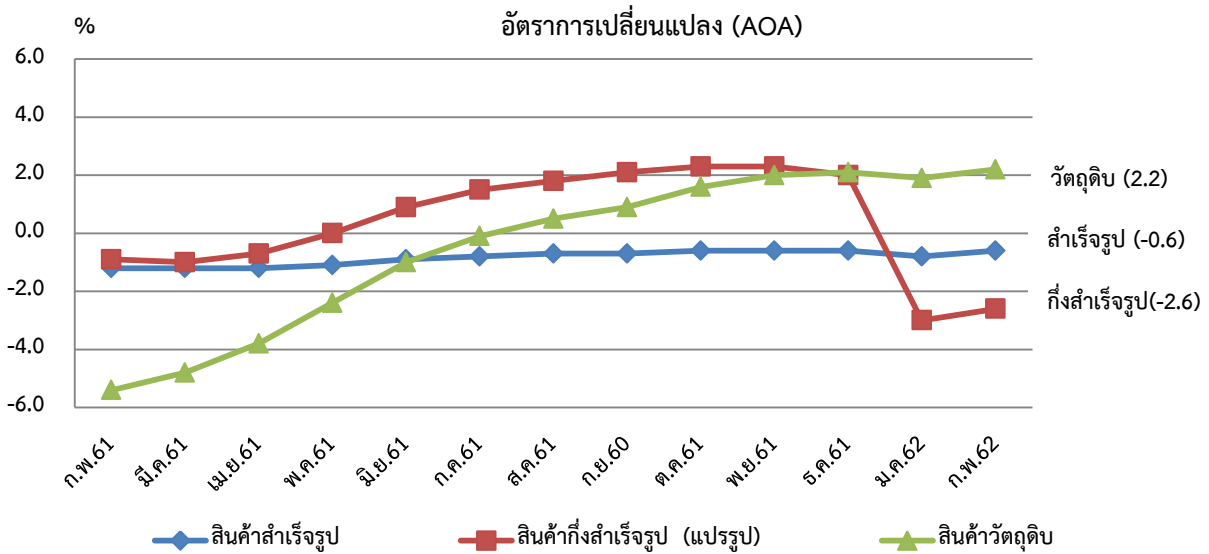
### 3) สินค้าวัตถุดิบ สูงขึ้นร้อยละ 2.6 โดยมีสินค้าสำคัญ ดังนี้

กลุ่มวัตถุดิบสำหรับอาหาร สูงขึ้นร้อยละ 1.7 ได้แก่ ข้าวเปลือกเจ้า ข้าวเปลือกเหนียว ข้าวโพด ถั่วเขียว หัวมันสำปะหลังสด สุกรมีชีวิต ถั่วเหลือง ถั่วลิสง และเมล็ดงา

กลุ่มวัตถุดิบที่ไม่ใช่อาหาร สูงขึ้นร้อยละ 3.5 ได้แก่ ไบโอสูบ ก๊าซธรรมชาติ (NG) แร่เหล็ก ทราย และหิน



การเปลี่ยนแปลงของดัชนีราคาผู้ผลิตของประเทศ ชุดโครงสร้างแบ่งตามขั้นตอนการผลิต (SOP : Stage of Processing) เฉลี่ยเดือนมกราคม - กุมภาพันธ์ 2562 เทียบกับช่วงเดียวกันของปี 2561 หมวดสินค้าสำเร็จรูป ลดลงร้อยละ 0.6 หมวดสินค้ากึ่งสำเร็จรูป (แปรรูป) ลดลงร้อยละ 2.6 และหมวดสินค้าวัตถุดิบ สูงขึ้นร้อยละ 2.2 แสดงได้ดังภาพ



1) สินค้าสำเร็จรูป ลดลงร้อยละ 0.6 โดยมีสินค้าสำคัญ ดังนี้

กลุ่มสินค้าทุน ลดลงร้อยละ 0.7 ได้แก่ เครื่องคอมพิวเตอร์ และส่วนประกอบ

กลุ่มสินค้าอุปโภค ลดลงร้อยละ 1.5 ได้แก่ ดอกกล้วยไม้ กางเกงสตรี น้ำมันเบนซิน แก๊สโซฮอล์ (95,91) น้ำมันเตา แหวนและทอง สำหรับสินค้าที่ราคาลดลง ได้แก่ ดอกกุหลาบ

กลุ่มสินค้าบริโภค สูงขึ้นร้อยละ 1.5 ได้แก่ ส้มเขียวหวาน ทุเรียน ข้าวโพดฝักอ่อน มะนาว ไข่ไก่ ข้าวสารเจ้า เนื้อสุกร ปลาทูต กุ้งแวนนาไม สำหรับสินค้าที่ราคาลดลง ได้แก่ มะม่วง ชมพู่ ชিং พริกสด ไข่สด ปลาหมึกกล้วย กุ้งแช่แข็ง สับปะรด กระบอง และน้ำมันปาล์มบริสุทธิ์

2) สินค้ากึ่งสำเร็จรูป(แปรรูป) ลดลงร้อยละ 2.6 โดยมีสินค้าสำคัญ ดังนี้

กลุ่มสินค้ากึ่งสำเร็จรูปที่ไม่ใช่อาหาร ลดลงร้อยละ 3.9 ได้แก่ เส้นใยสังเคราะห์ ฝ้ายใยสังเคราะห์ ก๊าซปิโตรเลียมเหลว (LPG) น้ำมันดีเซลหมุนเร็ว กรดเกลือ โซดาไฟ เอทีลิน คลอรีน พลาสติกและวัตถุดิบพลาสติก ยางพารา และแผงวงจรไฟฟ้า

กลุ่มสินค้ากึ่งสำเร็จรูปก่อสร้าง ลดลงร้อยละ 0.4 ได้แก่ ไม้ยางพารา เหล็กแผ่นรีด(ร้อน,เย็น) เหล็กเส้น และยางมะตอย

กลุ่มอาหารและสัตว์ สูงขึ้นร้อยละ 0.6 ได้แก่ แป้งมันสำปะหลัง ปลายข้าว รำข้าวขาว มันเส้น มันอัดเม็ด กากรำข้าวและอาหารสุกร

3) สินค้าวัตถุดิบ สูงขึ้นร้อยละ 2.2 โดยมีสินค้าสำคัญ ดังนี้

กลุ่มวัตถุดิบสำหรับอาหาร สูงขึ้นร้อยละ 2.3 ได้แก่ ข้าวเปลือกเจ้า ข้าวเปลือกเหนียว ข้าวโพด ถั่วเขียว หัวมันสำปะหลังสด สุกรมี่ชีวิต และถั่วเหลือง สำหรับสินค้าที่ราคาลดลง ได้แก่ อ้อย กาแฟดิบ โคน กระบือ ไก่มีชีวิต น้ำมันดิบ ผลปาล์มสด มะพร้าวผล และน้ำตาลทรายดิบ

กลุ่มวัตถุดิบที่ไม่ใช่อาหาร สูงขึ้นร้อยละ 2.1 ได้แก่ ไบยาซูบ ก๊าซธรรมชาติ (NG) แร่เหล็ก และทราย สำหรับสินค้าที่ราคาลดลง ได้แก่ ก๊าซธรรมชาติเหลว น้ำมันปิโตรเลียม ตะกั่ว สังกะสี น้ำยางข้น และยางแผ่นดิบ

ตารางแสดงดัชนีราคาผู้ผลิตของประเทศ แบ่งตามขั้นตอนการผลิต (SOP : Stage of Processing)

( ปี2553=100)

หมวด	สัดส่วน	เดือนกุมภาพันธ์ 2562					เดือนมกราคม 2562			
	น้ำหนัก	ดัชนี		อัตราการเปลี่ยนแปลง			ดัชนี		อัตราการเปลี่ยนแปลง	
	กพ.62	กพ.62	กพ.61	M/M	Y/Y	A/A	มค.62	M/M	Y/Y	A/A
<b>ดัชนีราคาผู้ผลิต</b>										
<i>สินค้าสำเร็จรูป</i>	100.00	102.5	102.8	0.2	-0.3	-0.6	102.3	-0.2	-0.8	-0.8
สินค้าอุปโภคบริโภค	68.54	104.9	105.0	0.5	-0.1	-0.4	104.4	0.1	-0.8	-0.8
- สินค้าบริโภค	23.04	106.6	104.7	0.4	1.8	1.5	106.2	0.5	1.3	1.3
- สินค้าอุปโภค	45.50	104.5	105.6	0.6	-1.0	-1.5	103.9	-0.2	-1.9	-1.9
สินค้าทุน	31.46	96.4	97.2	-0.7	-0.8	-0.7	97.1	-0.6	-0.6	-0.6
<i>สินค้ากึ่งสำเร็จรูป (แปรรูป)</i>	100.00	99.0	101.1	0.4	-2.1	-2.6	98.6	-0.5	-3.0	-3.0
สินค้ากึ่งสำเร็จรูปสำหรับอุตสาหกรรม	77.62	98.2	100.8	0.4	-2.6	-3.3	97.8	-0.6	-3.8	-3.8
- สินค้าอาหารและอาหารสัตว์	12.11	108.4	108.2	-0.9	0.2	0.6	109.4	-0.1	1.1	1.1
- สินค้ากึ่งสำเร็จรูปที่ไม่ใช่อาหาร	65.51	96.5	99.6	0.7	-3.1	-3.9	95.8	-0.7	-4.8	-4.8
สินค้ากึ่งสำเร็จรูปก่อสร้าง	22.38	100.5	100.9	0.0	-0.4	-0.4	100.5	-0.3	-0.4	-0.4
<i>สินค้าวัตถุดิบ</i>	100.00	98.2	95.7	2.1	2.6	2.2	96.2	0.4	1.9	1.9
สินค้าวัตถุดิบสำหรับอาหาร	56.63	113.5	111.6	1.2	1.7	2.3	112.2	0.1	2.7	2.7
สินค้าวัตถุดิบที่ไม่ใช่อาหาร	43.37	79.7	77.0	3.1	3.5	2.1	77.3	1.0	0.8	0.8

อัตราการเปลี่ยนแปลงดัชนีราคาผู้ผลิตของประเทศ (SOP) ปี 2558 -2562

เดือน	เปรียบเทียบกับเดือนก่อนหน้า (MOM)														
	สินค้าสำเร็จรูป					สินค้ากึ่งสำเร็จรูป (แปรรูป)					สินค้าวัตถุดิบ				
	2558	2559	2560	2561	2562	2558	2559	2560	2561	2562	2558	2559	2560	2561	2562
มค.	-0.7	-0.3	0.1	-0.1	-0.2	-3.4	-2.5	1.6	1.0	-0.5	-1.0	-2.4	3.9	1.5	0.4
กพ.	0.5	0.1	0.0	-0.3	0.2	0.4	-0.5	1.7	-0.6	0.4	1.6	-0.4	2.4	1.4	2.1
มีค.	-0.8	0.4	-0.3	-0.1		0.1	1.3	-0.8	0.0		5.6	0.7	-2.6	-0.1	
เมย.	0.0	0.2	0.2	0.2		-0.1	1.3	-0.8	0.7		-1.3	2.5	-2.2	0.7	
พค.	0.8	1.1	-0.2	0.5		2.0	1.9	-1.0	1.3		1.6	2.9	-0.5	3.2	
มิย.	-0.4	-0.1	-0.2	0.1		0.2	0.6	-1.9	0.5		1.7	-0.4	-2.3	0.3	
กค.	-0.3	-0.3	-0.4	0.1		-1.7	-0.3	-0.1	0.0		-2.2	-0.4	-1.4	-1.0	
สค.	-0.2	-0.2	0.3	0.0		-1.7	-1.2	0.4	-0.2		-1.9	0.1	0.9	-0.2	
กย.	0.1	-0.2	0.3	-0.1		-0.1	-0.2	0.9	0.5		-1.8	-1.5	1.4	0.9	
ตค.	0.1	-0.2	-0.2	-0.1		-0.2	1.2	0.4	0.8		-0.5	-0.9	-1.5	0.5	
พย.	-0.5	-0.1	-0.1	-0.3		-0.1	-0.3	0.5	-2.3		-0.6	-3.0	-1.5	-1.2	
ธค.	-0.4	0.0	-0.4	-0.6		-1.6	1.7	0.0	-3.1		-1.1	4.7	0.9	-2.9	

อัตราการเปลี่ยนแปลงดัชนีราคาผู้ผลิตของประเทศ (SOP) ปี 2558 -2562

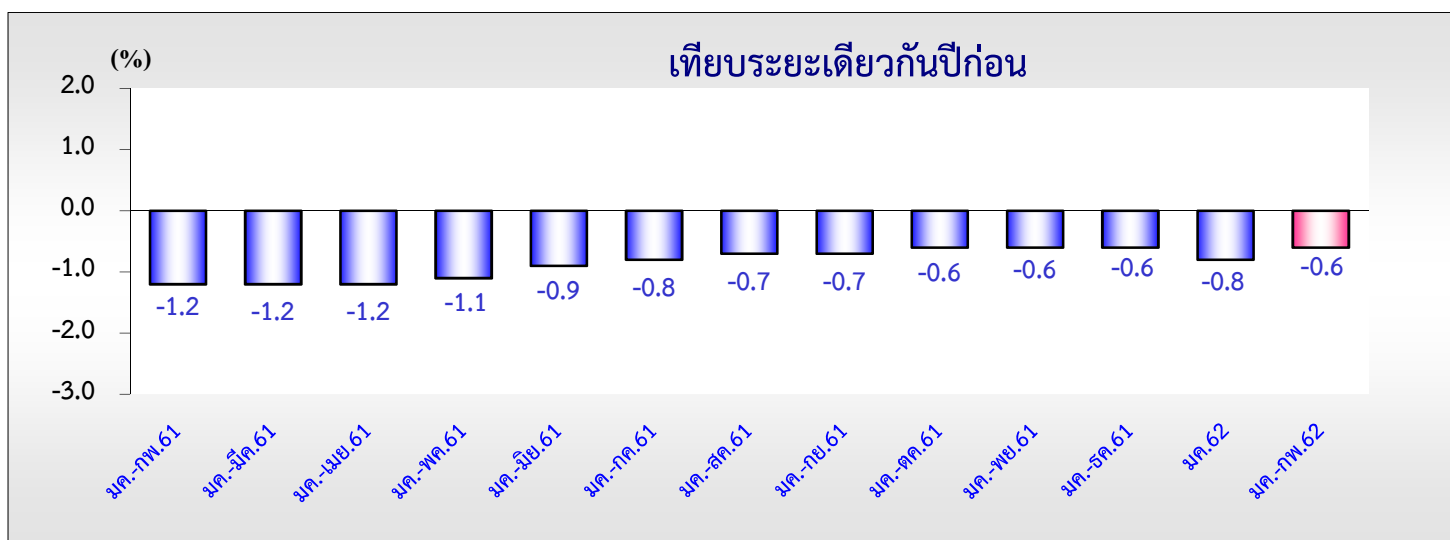
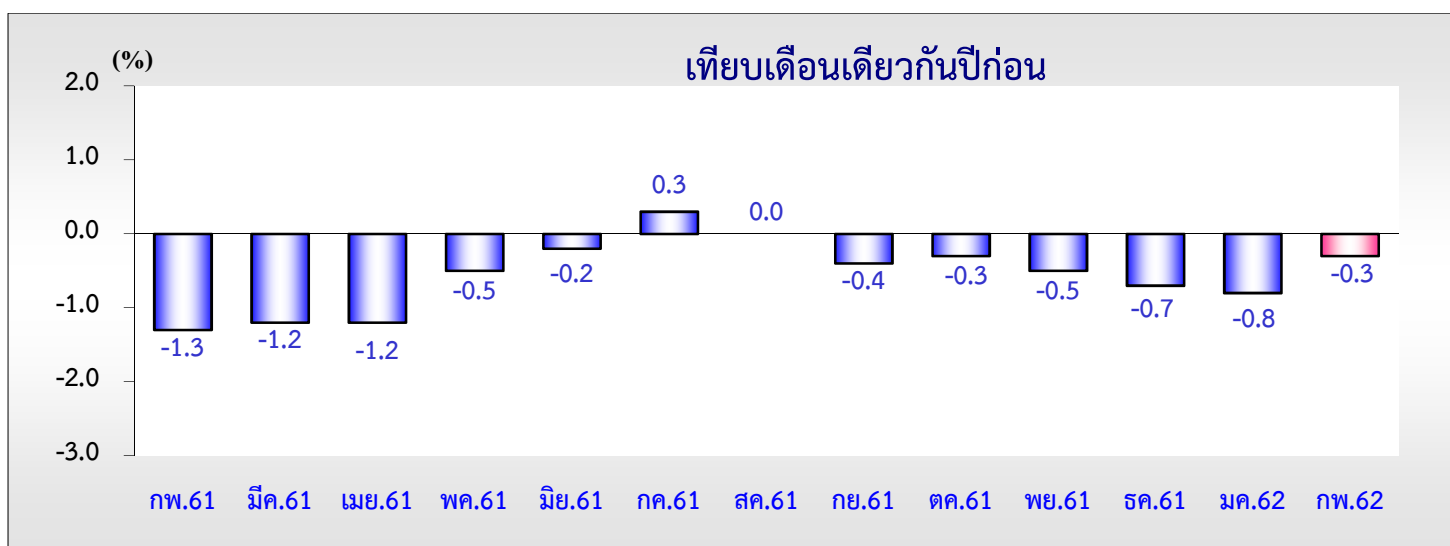
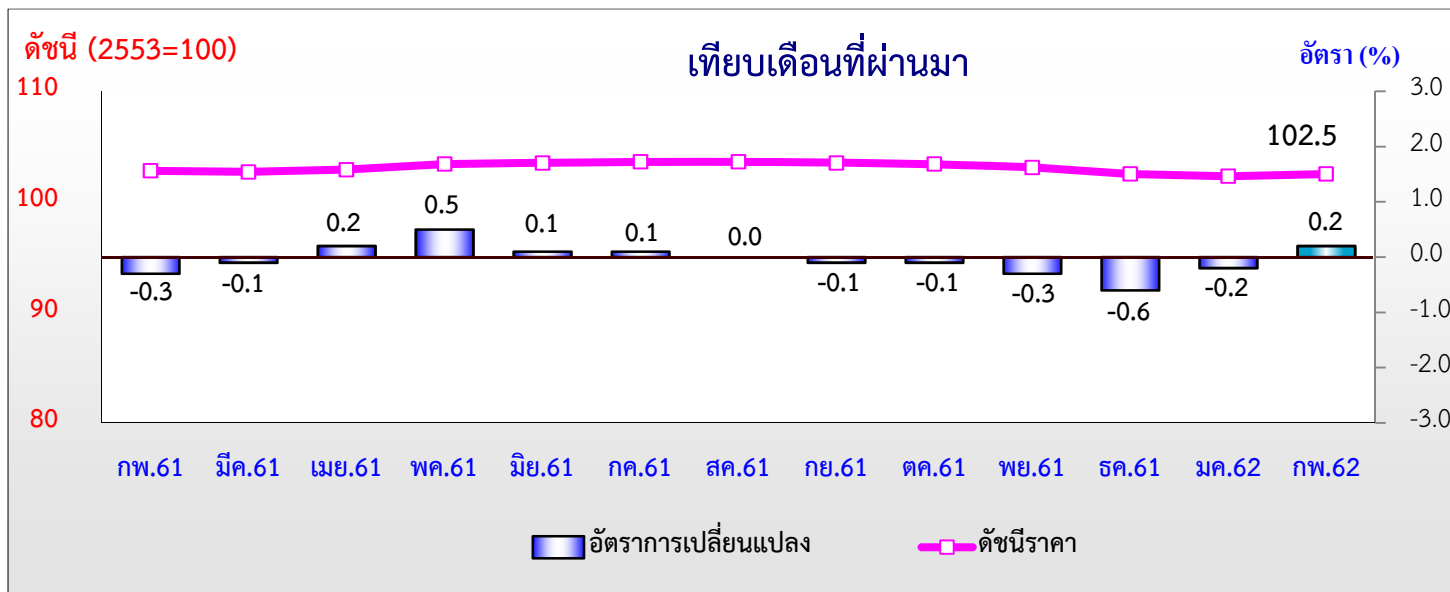
เดือน	เปรียบเทียบกับเดือนเดียวกันปีก่อนหน้า (YOY)														
	สินค้าสำเร็จรูป					สินค้ากึ่งสำเร็จรูป (แปรรูป)					สินค้าวัตถุดิบ				
	2558	2559	2560	2561	2562	2558	2559	2560	2561	2562	2558	2559	2560	2561	2562
มค.	-2.5	-1.3	0.8	-1.1	-0.8	-9.9	-5.2	7.2	0.3	-3.0	-9.1	-1.6	8.1	-4.9	1.9
กพ.	-2.5	-1.7	0.7	-1.3	-0.3	-9.2	-6.1	9.6	-1.9	-2.1	-7.1	-3.6	11.1	-5.9	2.6
มีค.	-3.3	-0.6	0.0	-1.2		-9.1	-5.0	7.3	-1.2		-2.2	-8.1	7.6	-3.5	
เมย.	-4.2	-0.4	0.0	-1.2		-9.2	-3.7	5.2	0.3		-2.2	-4.6	2.6	-0.6	
พค.	-4.4	-0.1	-1.2	-0.5		-7.2	-3.8	2.2	2.6		0.5	-3.4	-0.7	3.1	
มิย.	-3.0	0.2	-1.3	-0.2		-7.0	-3.4	-0.3	5.1		1.5	-5.4	-2.6	5.8	
กค.	-2.2	0.2	-1.4	0.3		-8.1	-2.1	-0.1	5.2		-0.7	-3.7	-3.5	6.2	
สค.	-1.4	0.2	-1.0	0.0		-9.1	-1.6	1.5	4.6		-1.1	-1.7	-2.8	5.1	
กย.	-1.6	-0.1	-0.5	-0.4		-8.5	-1.7	2.7	4.1		-1.1	-1.3	0.0	4.6	
ตค.	-1.5	-0.4	-0.5	-0.3		-7.6	-0.3	1.8	4.5		-0.4	-1.8	-0.5	6.7	
พย.	-1.6	0.0	-0.5	-0.5		-6.9	-0.5	2.7	1.6		-1.3	-4.1	1.0	7.0	
ธค.	-1.7	0.4	-0.9	-0.7		-6.1	2.9	0.9	-1.6		-0.1	1.5	-2.7	3.0	

อัตราการเปลี่ยนแปลงดัชนีราคาผู้ผลิตของประเทศ (SOP) ปี 2558 -2562

เดือน	เปรียบเทียบกับระยะเดียวกันปีก่อนหน้า (AOA)														
	สินค้าสำเร็จรูป					สินค้ากึ่งสำเร็จรูป (แปรรูป)					สินค้าวัตถุดิบ				
	2558	2559	2560	2561	2562	2558	2559	2560	2561	2562	2558	2559	2560	2561	2562
มค.	-2.5	-1.3	0.8	-1.1	-0.8	-9.9	-5.2	7.2	0.3	-3.0	-9.1	-1.6	8.1	-4.9	1.9
มค.-กพ.	-2.5	-1.5	0.7	-1.2	-0.6	-9.6	-5.6	8.4	-0.9	-2.6	-8.1	-2.7	9.6	-5.4	2.2
มค.-มีค.	-2.8	-1.2	0.5	-1.2		-9.4	-5.4	8.0	-1.0		-6.1	-4.6	8.9	-4.8	
มค.-เมย.	-3.1	-1.0	0.4	-1.2		-9.4	-5.0	7.4	-0.7		-5.1	-4.5	7.4	-3.8	
มค.-พค.	-3.4	-0.9	0.1	-1.1		-9.0	-4.7	6.3	0.0		-4.0	-4.3	5.7	-2.4	
มค.-มิย.	-3.3	-0.7	-0.2	-0.9		-8.5	-4.6	5.1	0.9		-3.1	-4.5	4.1	-1.0	
มค.-กค.	-3.2	-0.5	-0.4	-0.8		-8.5	-4.2	4.3	1.5		-2.8	-4.4	3.1	-0.1	
มค.-สค.	-3.0	-0.5	-0.4	-0.7		-8.6	-3.9	4.0	1.8		-2.6	-4.0	2.3	0.5	
มค.-กย.	-2.8	-0.5	-0.4	-0.7		-8.6	-3.6	3.8	2.1		-2.4	-3.8	2.1	0.9	
มค.-ตค.	-2.7	-0.4	-0.4	-0.6		-8.5	-3.3	3.7	2.3		-2.3	-3.5	1.8	1.6	
มค.-พย.	-2.6	-0.4	-0.5	-0.6		-8.3	-3.1	3.6	2.3		-2.1	-3.6	1.7	2.0	
มค.-ธค.	-2.5	-0.3	-0.5	-0.6		-8.2	-2.5	3.3	2.0		-2.0	-3.2	1.4	2.1	

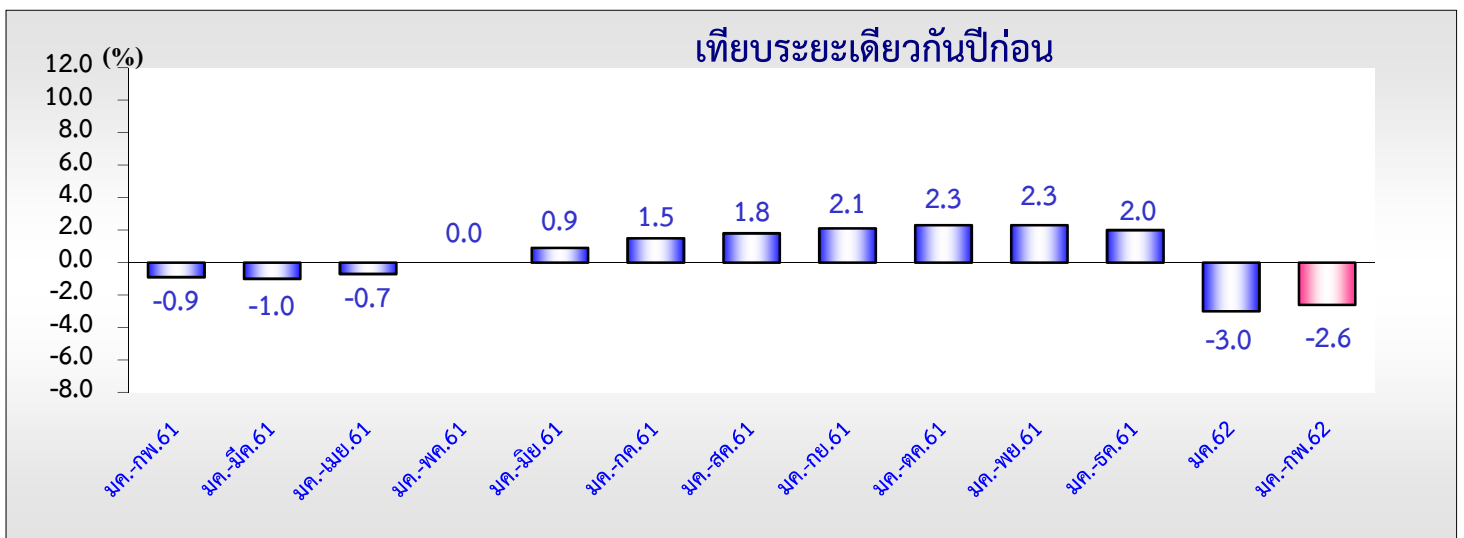
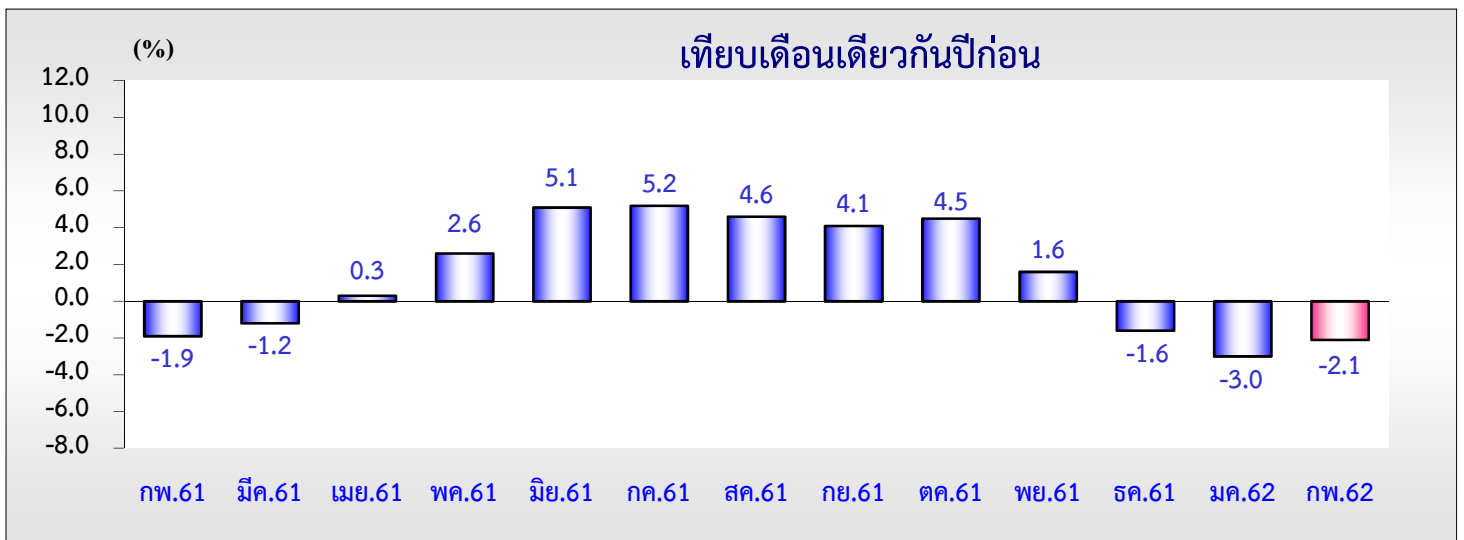
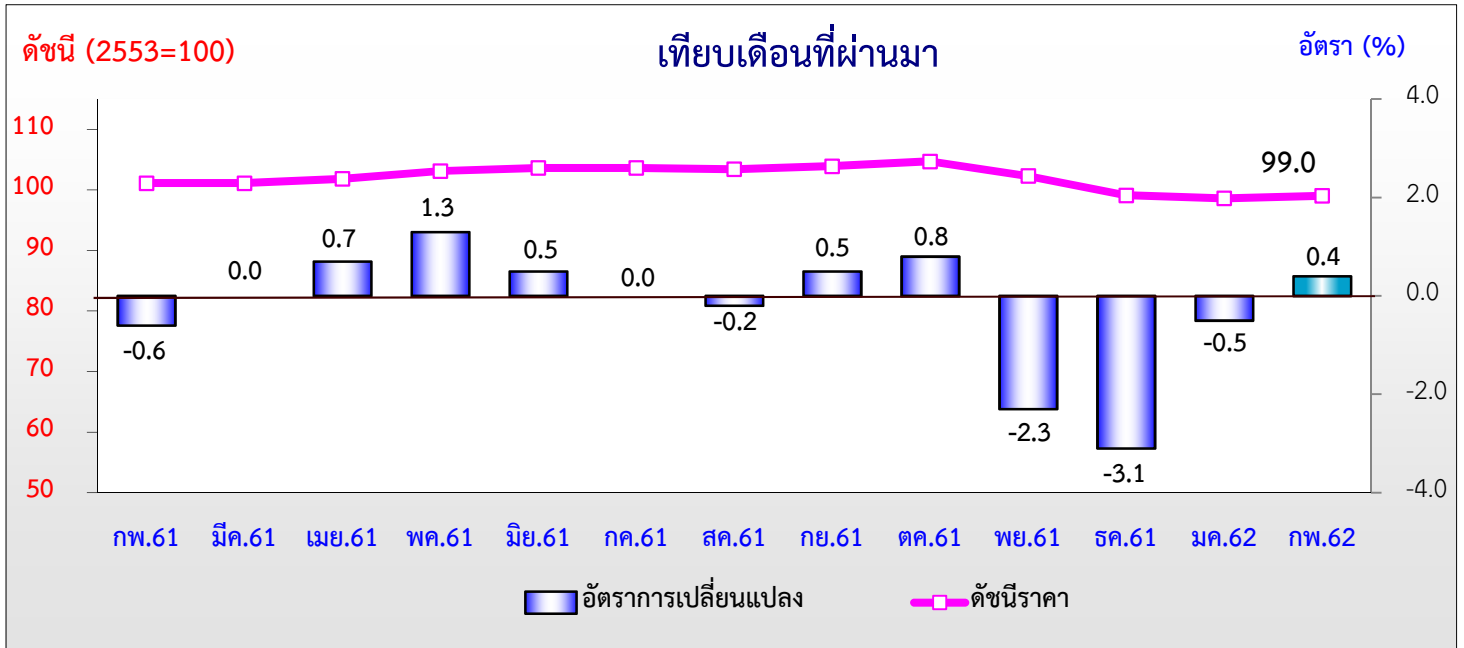


# ดัชนีราคาผู้ผลิตแบ่งตามขั้นตอนการผลิต หมวดสินค้าสำเร็จรูป กุมภาพันธ์ 2562





# ดัชนีราคาผู้ผลิตแบ่งตามขั้นตอนการผลิต หมวดสินค้าสำเร็จรูป กุมภาพันธ์ 2562





# ดัชนีราคาผู้ผลิตแบ่งตามขั้นตอนการผลิต หมวดสินค้าวัตถุดิบ กุมภาพันธ์ 2562

