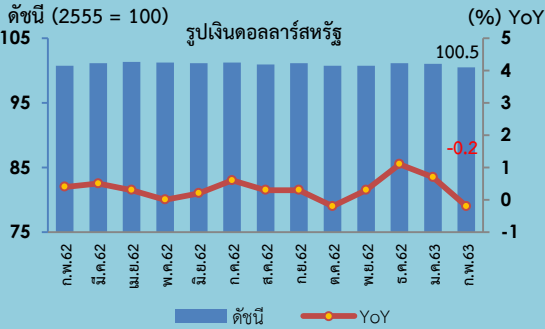
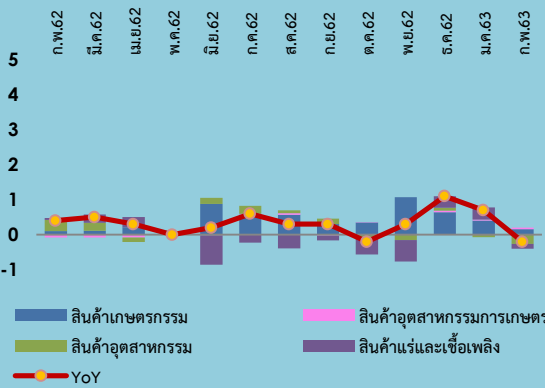


Export Price Index (EXPI)



องค์ประกอบของการเปลี่ยนแปลงดัชนีราคาส่งออก (Percentage Points)



ดัชนีราคาส่งออกเดือนกุมภาพันธ์ 2563 เท่ากับ 100.5

เมื่อเทียบกับระยะเวลา	การเปลี่ยนแปลง	ร้อยละ
เดือนมกราคม 2563 (MoM)	ลดลง	0.5
เดือนกุมภาพันธ์ 2562 (YoY)	ลดลง	0.2
เฉลี่ย ม.ค.-ก.พ. ปี 2563 เทียบกับปี 2562 (AoA)	สูงขึ้น	0.3

ดัชนีราคานำเข้าเดือนกุมภาพันธ์ 2563 เท่ากับ 92.2

เมื่อเทียบกับระยะเวลา	การเปลี่ยนแปลง	ร้อยละ
เดือนมกราคม 2563 (MoM)	ลดลง	1.6
เดือนกุมภาพันธ์ 2562 (YoY)	ลดลง	0.6
เฉลี่ย ม.ค.-ก.พ. ปี 2563 เทียบกับปี 2562 (AoA)	สูงขึ้น	0.6

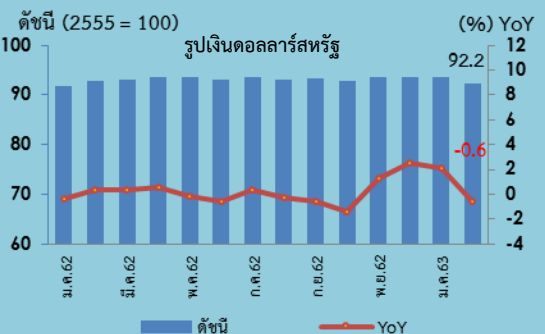
Highlights

ดัชนีราคาส่งออก เดือนกุมภาพันธ์ 2563 เทียบกับเดือนเดียวกันปีก่อน กลับมาปรับตัวลดลงอีกครั้ง ร้อยละ 0.2 (YoY) จากผลของราคาในหมวดสินค้าอุตสาหกรรม และหมวดสินค้าแร่และเชื้อเพลิงเป็นสำคัญ ลดลงร้อยละ 0.6 และ 5.4 ตามลำดับ โดยเฉพาะเม็ดพลาสติก รถยนต์ อุปกรณ์และส่วนประกอบ ผลิตภัณฑ์ยาง เครื่องใช้ไฟฟ้า น้ำมันสำเร็จรูป และน้ำมันดิบ โดยเป็นการปรับลดลงตามราคาตลาดโลกและความต้องการที่ชะลอตัวในช่วงก่อนหน้านี้ เนื่องจากผลกระทบจากเศรษฐกิจโลกชะลอตัว ขณะที่หมวดสินค้าเกษตรกรรม และหมวดสินค้าอุตสาหกรรม การเกษตร สูงขึ้นร้อยละ 3.1 และ 1.0 ตามลำดับ สินค้าที่ราคาปรับสูงขึ้น ได้แก่ ไก่สดแช่เย็นแช่แข็งและแปรรูป ยางพารา ข้าว อาหารทะเลกระป๋องและแปรรูป ผลไม้กระป๋อง เครื่องดื่มบะหมี่กึ่งสำเร็จรูปและอาหารสำเร็จรูป สาเหตุหลักเป็นผลจากความกังวลเกี่ยวกับสถานการณ์โรคระบาดไวรัส Covid-19 ทำให้สินค้าประเภทอาหารและสินค้าจำเป็นอื่น ๆ เป็นที่ต้องการของตลาดโลกเพิ่มขึ้น

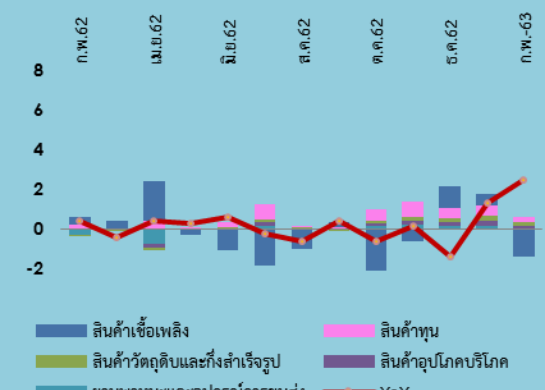
ดัชนีราคานำเข้า เดือนกุมภาพันธ์ 2563 เทียบกับเดือนเดียวกันปีก่อน ลดลงร้อยละ 0.6 (YoY) ปรับตัวลดลงจากหมวดสินค้าเชื้อเพลิง ลดลงร้อยละ 10.4 ได้แก่ น้ำมันดิบ ก๊าซธรรมชาติปิโตรเลียม น้ำมันสำเร็จรูป เนื่องจากนักลงทุนกังวลเกี่ยวกับการเติบโตของความต้องการใช้น้ำมันโลกจากเศรษฐกิจโลกที่ชะลอตัว ขณะที่หมวดสินค้าอุปโภคบริโภค สูงขึ้นร้อยละ 1.9 ได้แก่ เครื่องใช้ไฟฟ้าในบ้าน ผัก ผลไม้และของปรุงแต่งที่ทำจากผัก ผลไม้ กาแฟ ชา เครื่องเทศ และเครื่องประดับอัญมณี หมวดสินค้าทุน สูงขึ้นร้อยละ 1.4 ได้แก่ เครื่องจักรไฟฟ้าและส่วนประกอบ เครื่องมือ เครื่องใช้ทางวิทยาศาสตร์ การแพทย์ การทดสอบ เครื่องจักรกลและส่วนประกอบ และผลิตภัณฑ์โลหะ หมวดสินค้าวัตถุดิบและกึ่งสำเร็จรูป สูงขึ้นร้อยละ 1.1 ได้แก่ ทองคำ อุปกรณ์ ส่วนประกอบ เครื่องใช้ไฟฟ้าและอิเล็กทรอนิกส์ พืชและผลิตภัณฑ์จากพืชอื่น ๆ และเคมีภัณฑ์อื่น ๆ และหมวดยานพาหนะและอุปกรณ์การขนส่ง สูงขึ้นร้อยละ 0.8 ได้แก่ ส่วนประกอบและอุปกรณ์ยานยนต์ รถยนต์นั่ง และรถยนต์โดยสารและรถบรรทุก

แนวโน้มราคาส่งออก-นำเข้าของไทย คาดว่ามีแนวโน้มปรับตัวลดลง เนื่องจาก 1) เศรษฐกิจโลกชะลอตัวจากผลกระทบการแพร่ระบาดของไวรัส Covid-19 ที่เริ่มแผ่ขยายเป็นวงกว้างทั่วโลก ซึ่งหากการแพร่ระบาดกินระยะเวลายาวนาน อาจส่งผลกระทบต่ออุปสงค์ของสินค้าต่างๆ ในตลาดต่างประเทศ 2) ราคาน้ำมันปรับตัวลดลงอย่างมาก เป็นอีกสาเหตุหนึ่งที่ทำให้ราคาส่งออกในหมวดน้ำมันและสินค้าที่เกี่ยวข้องกับน้ำมันลดลงตาม 3) แนวโน้มเงินบาทที่ทิศทางอ่อนค่า โดยเฉพาะสินค้าเกษตร ซึ่งมีผลให้ราคาในรูปเงินดอลลาร์สหรัฐลดลง อย่างไรก็ตาม มีปัจจัยที่ทำให้ราคาส่งออก-นำเข้าสูงขึ้น ได้แก่ 1) ปัญหาภัยแล้งที่ส่งผลกระทบต่อปริมาณสินค้าเกษตรออกสู่ตลาดลดลง 2) ราคาทองคำที่ยังปรับตัวสูงขึ้นต่อเนื่อง และ 3) การหยุดชะงักของการผลิตเนื่องจากมีอุปสรรคในการนำเข้าวัตถุดิบเพื่อนำมาผลิตและส่งออก

Import Price Index (IMPI)



องค์ประกอบของการเปลี่ยนแปลงดัชนีราคานำเข้า (Percentage Points)



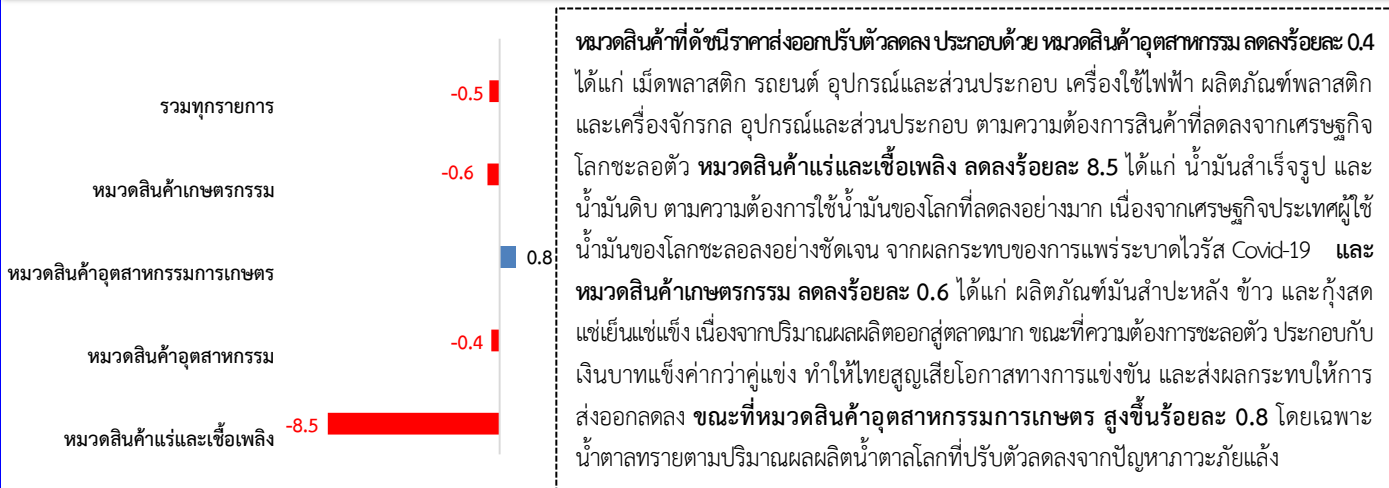
อัตรการการค้า (Term of Trade) เดือนกุมภาพันธ์ 2563

อัตรการการค้าของไทย ในเดือนกุมภาพันธ์ 2563 เท่ากับ 109.0 (เดือนมกราคม 2563 เท่ากับ 107.8) ทั้งนี้ อัตรการการค้ายังสูงกว่า 100 แสดงว่า ประเทศไทยยังมีความสามารถทางการแข่งขันที่ดี โดยกลุ่มสินค้าที่ไทยมีศักยภาพในการแข่งขัน ได้แก่ ปุ๋ย เคมีภัณฑ์ เหล็ก เหล็กกล้าและผลิตภัณฑ์ ผัก และผลไม้กระป๋องและแปรรูป เครื่องสำอาง สบู่และผลิตภัณฑ์รักษาผิว ซึ่งเป็นไปตามความต้องการของตลาดโลก ประกอบกับต้นทุนวัตถุดิบที่ปรับตัวสูงขึ้น และปริมาณผลผลิตทางการเกษตรที่ออกสู่ตลาดน้อยลง ขณะที่กลุ่มสินค้าที่ราคานำเข้าสูงกว่าราคาที่ได้รับจากการส่งออก ได้แก่ น้ำมันดิบ ทองคำ น้ำมันสำเร็จรูป แผงวงจรไฟฟ้า ทองแดงและผลิตภัณฑ์ เป็นต้น สาเหตุเนื่องจากเป็นสินค้าที่ราคาเปลี่ยนแปลงตามภาวะตลาดโลก และเป็นสินค้าที่ไทยนำเข้าเข้ามาเป็นวัตถุดิบไม่สามารถผลิตเองได้

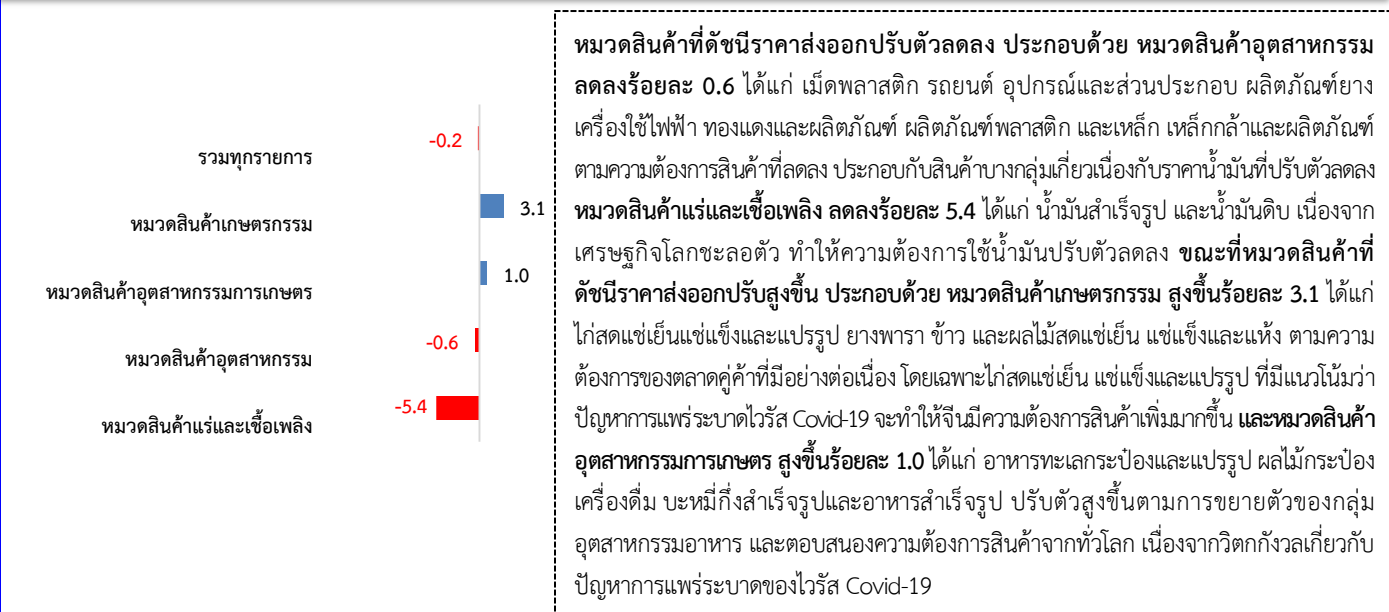
1. ดัชนีราคาส่งออกของประเทศเดือนกุมภาพันธ์ 2563 เท่ากับ 100.5 (ปีฐาน 2555 = 100) (เดือนมกราคม 2563 เท่ากับ 101.0) โดยดัชนีราคาส่งออกหมวดสินค้าเกษตรกรรม เท่ากับ 101.9 หมวดสินค้าอุตสาหกรรมการเกษตร เท่ากับ 108.5 หมวดสินค้าอุตสาหกรรม เท่ากับ 102.2 และหมวดสินค้าแร่และเชื้อเพลิง เท่ากับ 73.2

2. การเปลี่ยนแปลงของดัชนีราคาส่งออกของประเทศเดือนกุมภาพันธ์ 2563 เมื่อเทียบกับ

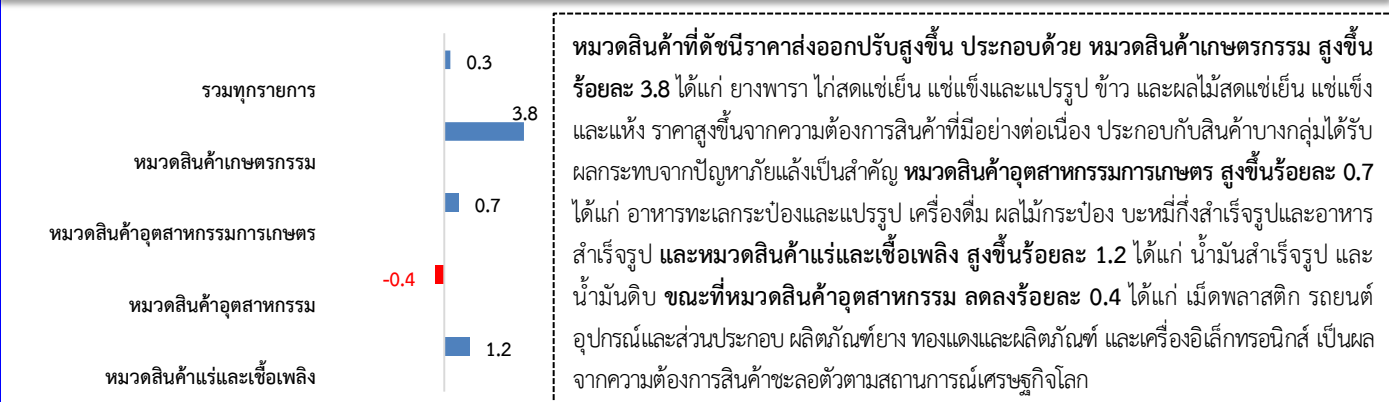
2.1 เทียบกับเดือนก่อนหน้า (MoM) ลดลงร้อยละ 0.5 โดยมีการเปลี่ยนแปลง ดังนี้



2.2 เทียบกับเดือนเดียวกันปีก่อนหน้า (YoY) ลดลงร้อยละ 0.2 โดยมีการเปลี่ยนแปลง ดังนี้



2.3 เฉลี่ย ม.ค.-ก.พ. ปี 2563 เทียบกับปี 2562 (AoA) สูงขึ้นร้อยละ 0.3 โดยมีการเปลี่ยนแปลง ดังนี้



ดัชนีราคาส่งออกประจำเดือนกุมภาพันธ์ ปี 2563



ตาราง แสดงดัชนีราคาส่งออกและอัตราการเปลี่ยนแปลงเดือนกุมภาพันธ์ 2563

ปี 2555 = 100 (รูปเงินดอลลาร์สหรัฐ)

หมวด	สัดส่วน น้ำหนัก ก.พ. 63	เดือนกุมภาพันธ์ 2563					เดือนมกราคม 2563		
		ดัชนี		อัตราการเปลี่ยนแปลง			ดัชนี	อัตราการเปลี่ยนแปลง	
		ก.พ. 63	ก.พ. 62	M/M	Y/Y	A/A		ม.ค. 63	M/M
ดัชนีราคาส่งออก	100.00	100.5	100.7	-0.5	-0.2	0.3	101.0	-0.1	0.7
สินค้าเกษตรกรรม	8.86	101.9	98.8	-0.6	3.1	3.8	102.5	0.1	4.5
สินค้ากสิกรรม	6.42	94.8	92.2	-0.8	2.8	3.7	95.6	0.2	4.6
สินค้าประมง	0.74	116.5	121.5	-1.1	-4.1	-3.1	117.8	-0.8	-2.0
ปศุสัตว์	1.70	135.2	124.8	0.7	8.3	8.0	134.3	0.1	7.6
สินค้าอุตสาหกรรมการเกษตร	7.72	108.5	107.4	0.8	1.0	0.7	107.6	0.3	0.5
อาหารทะเลกระป๋องและแปรรูป	1.54	124.1	122.4	-0.2	1.4	1.6	124.3	0.4	1.7
น้ำตาลทรายและกากน้ำตาล	1.35	91.7	92.1	5.6	-0.4	-2.6	86.8	1.3	-4.9
ผลไม้กระป๋องและแปรรูป	0.67	120.7	117.4	0.0	2.8	2.8	120.7	0.0	2.9
ผลิตภัณฑ์ข้าวสาลีและอาหารสำเร็จรูปอื่น	0.92	107.6	107.0	-0.4	0.6	0.8	108.0	0.0	1.1
สินค้าอุตสาหกรรม	80.09	102.2	102.8	-0.4	-0.6	-0.4	102.6	0.0	-0.1
สิ่งทอ	2.82	106.3	106.2	-0.2	0.1	0.2	106.5	0.3	0.3
อัญมณีและเครื่องประดับ	6.48	97.2	92.2	0.7	5.4	5.6	96.5	0.3	5.6
เครื่องใช้ไฟฟ้า	9.83	106.0	106.4	-0.7	-0.4	0.0	106.7	-0.4	0.4
เครื่องอิเล็กทรอนิกส์	14.68	104.0	104.1	0.3	-0.1	-0.2	103.7	0.8	-0.3
เหล็ก เหล็กกล้าและผลิตภัณฑ์	2.25	103.4	104.1	-0.1	-0.7	-0.6	103.5	-0.9	-0.6
เม็ดพลาสติก	3.60	92.1	99.8	-2.6	-7.7	-6.6	94.6	-1.3	-5.6
ผลิตภัณฑ์พลาสติก	1.68	105.7	106.9	-1.5	-1.1	-0.6	107.3	-0.7	0.0
เคมีภัณฑ์	3.09	105.7	105.5	-0.1	0.2	0.6	105.8	-0.4	1.0
ผลิตภัณฑ์ยาง	4.59	97.6	99.3	-0.1	-1.7	-1.6	97.7	0.2	-1.6
ยานพาหนะ อุปกรณ์และส่วนประกอบ	14.32	102.1	104.1	-0.8	-1.9	-1.7	102.9	-0.1	-1.4
สินค้าแร่และเชื้อเพลิง	3.34	73.2	77.4	-8.5	-5.4	1.2	80.0	-0.4	8.1
น้ำมันดิบ	0.23	36.9	44.8	-14.8	-17.6	-7.8	43.3	-2.7	2.9
น้ำมันสำเร็จรูป	2.73	73.8	78.3	-8.8	-5.7	1.2	80.9	-0.4	8.3

Concept : 1. ดัชนีราคาส่งออกของประเทศ แสดงถึงการเปลี่ยนแปลงของระดับราคาสินค้าส่งออกในรูปของดัชนี โดยใช้วิธีการเปลี่ยนแปลงของราคาส่งออกที่ผู้ส่งออกในประเทศไทยได้ส่งออกสินค้าไปต่างประเทศ ทั้งนี้ ราคาส่งออกที่สำรวจเป็นราคา F.O.B. (Free On Broad) ครอบคลุม 4 หมวดสินค้า ได้แก่ หมวดสินค้าเกษตรกรรม หมวดสินค้าอุตสาหกรรมการเกษตร หมวดสินค้าอุตสาหกรรม และหมวดสินค้าแร่และเชื้อเพลิง มีจำนวนรายการสินค้าทั้งหมด 670 รายการ

2. อัตราการค้า (Term of Trade) เป็นเกณฑ์วัดความได้เปรียบเสียเปรียบทางการค้าของประเทศ พิจารณาจากอัตราส่วนระหว่าง ดัชนีราคาส่งออกกับดัชนีราคานำเข้า

- ดัชนีราคานำเข้าของประเทศเดือนกุมภาพันธ์ 2563 เท่ากับ 92.2 (ปีฐาน 2555 = 100) (เดือนมกราคม 2563 เท่ากับ 93.7) โดยดัชนีราคานำเข้าหมวดสินค้าเชื้อเพลิง เท่ากับ 62.6 หมวดสินค้าทุน เท่ากับ 104.5 หมวดสินค้าวัตถุดิบและกึ่งสำเร็จรูป เท่ากับ 98.1 หมวดสินค้าอุปโภคบริโภค เท่ากับ 104.6 และหมวดยานพาหนะและอุปกรณ์การขนส่ง เท่ากับ 96.2
- การเปลี่ยนแปลงของดัชนีราคานำเข้าของประเทศเดือนกุมภาพันธ์ 2563 เมื่อเทียบกับ

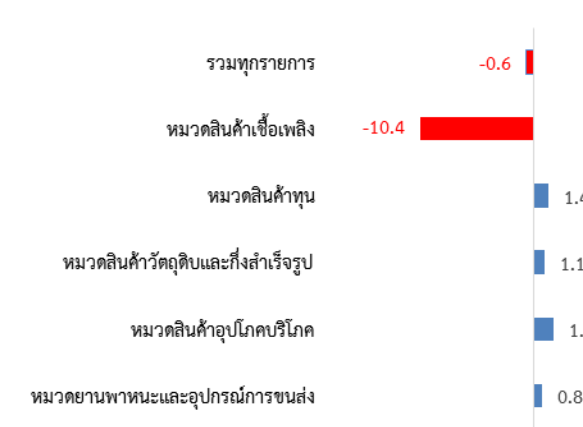
2.1 เทียบกับเดือนก่อนหน้า (MoM) **ลดลงร้อยละ 1.6** โดยมีการเปลี่ยนแปลง ดังนี้



หมวดสินค้าที่ดัชนีราคานำเข้าปรับลดลง ประกอบด้วย หมวดสินค้าเชื้อเพลิง ลดลงร้อยละ 9.4 ได้แก่ น้ำมันดิบ น้ำมันสำเร็จรูป และเชื้อเพลิงอื่น ๆ เนื่องจากได้รับแรงกดดันจากปริมาณผู้ติดเชื้อโควิด-19 นอกประเทศจีนที่ปรับตัวสูงขึ้นต่อเนื่อง ซึ่งทำให้นักลงทุนมีความกังวลเกี่ยวกับการเติบโตของความต้องการใช้น้ำมันโลกจากเศรษฐกิจโลกที่ชะลอตัว

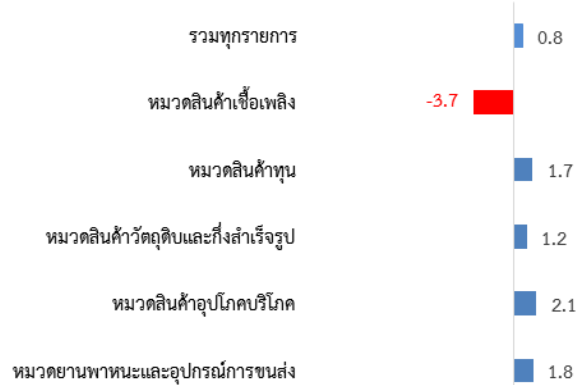
หมวดยานพาหนะและอุปกรณ์การขนส่ง ลดลงร้อยละ 1.0 ได้แก่ ส่วนประกอบและอุปกรณ์ยานยนต์ ส่วนประกอบและอุปกรณ์จักรยานยนต์ และรถจักรยาน หมวดสินค้าทุน ลดลงร้อยละ 0.3 ได้แก่ เครื่องจักรกลและส่วนประกอบ และเครื่องคอมพิวเตอร์ อุปกรณ์และส่วนประกอบ หมวดสินค้าอุปโภคบริโภค ลดลงร้อยละ 0.2 ได้แก่ สบู่ ผงซักฟอก และเครื่องสำอาง เครื่องประดับอัญมณี เครื่องปรับอากาศ และผลิตภัณฑ์เวชกรรมและเภสัชกรรม ขณะที่หมวดสินค้าวัตถุดิบและกึ่งสำเร็จรูป ดัชนีราคานำเข้าไม่เปลี่ยนแปลง แต่มีกลุ่มสินค้าที่ปรับตัวสูงขึ้น ได้แก่ ทองคำ โดยตลาดทองคำยังคงได้รับแรงหนุนจากการเข้าซื้อสินทรัพย์ปลอดภัย ท่ามกลางความกังวลเกี่ยวกับการแพร่ระบาดของไวรัสโควิด-19 สัตว์น้ำสด แช่เย็น แช่แข็ง แปรรูปและกึ่งสำเร็จรูป เคมีภัณฑ์อื่น ๆ และกลุ่มสินค้าที่ปรับตัวลดลง ได้แก่ แผงวงจรไฟฟ้า เหล็ก เหล็กกล้าและผลิตภัณฑ์

2.2 เทียบกับเดือนเดียวกันปีก่อนหน้า (YoY) **ลดลงร้อยละ 0.6** โดยมีการเปลี่ยนแปลง ดังนี้



หมวดสินค้าที่ดัชนีราคานำเข้าปรับลดลง ประกอบด้วย หมวดสินค้าเชื้อเพลิง ลดลงร้อยละ 10.4 ได้แก่ น้ำมันดิบ ก๊าซธรรมชาติปิโตรเลียม น้ำมันสำเร็จรูป เนื่องจากนักลงทุนกังวลเกี่ยวกับการเติบโตของความต้องการใช้น้ำมันโลกจากเศรษฐกิจโลกที่ชะลอตัว ขณะที่หมวดสินค้าอุปโภคบริโภค สูงขึ้นร้อยละ 1.9 ได้แก่ เครื่องใช้ไฟฟ้าในบ้าน และผัก ผลไม้และของปรุงแต่งที่ทำจากผัก หมวดสินค้าทุน สูงขึ้นร้อยละ 1.4 ได้แก่ เครื่องจักรไฟฟ้าและส่วนประกอบ เครื่องมือ เครื่องใช้ทางวิทยาศาสตร์ การแพทย์ การทดสอบ หมวดสินค้าวัตถุดิบและกึ่งสำเร็จรูป สูงขึ้นร้อยละ 1.1 ได้แก่ ทองคำ อุปกรณ์ส่วนประกอบเครื่องใช้ไฟฟ้าและอิเล็กทรอนิกส์ และหมวดยานพาหนะและอุปกรณ์การขนส่ง สูงขึ้นร้อยละ 0.8 ได้แก่ ส่วนประกอบและอุปกรณ์ยานยนต์ รถยนต์นั่ง และรถยนต์โดยสารและรถบรรทุก

2.3 เฉลี่ย ม.ค.-ก.พ. ปี 2563 เทียบกับปี 2562 (AoA) **สูงขึ้นร้อยละ 0.8** โดยมีการเปลี่ยนแปลง ดังนี้



หมวดสินค้าที่ดัชนีราคานำเข้าปรับสูงขึ้น ประกอบด้วย หมวดสินค้าอุปโภคบริโภค สูงขึ้นร้อยละ 2.1 ได้แก่ เครื่องใช้ไฟฟ้าในบ้าน ผัก ผลไม้และของปรุงแต่งที่ทำจากผัก ผลไม้ และเครื่องประดับอัญมณี หมวดยานพาหนะและอุปกรณ์การขนส่ง สูงขึ้นร้อยละ 1.8 ได้แก่ ส่วนประกอบและอุปกรณ์ยานยนต์ และรถยนต์นั่ง หมวดสินค้าทุน สูงขึ้นร้อยละ 1.7 ได้แก่ เครื่องจักรไฟฟ้าและส่วนประกอบ และเครื่องมือ เครื่องใช้ทางวิทยาศาสตร์ การแพทย์การทดสอบ หมวดสินค้าวัตถุดิบและกึ่งสำเร็จรูป สูงขึ้นร้อยละ 1.2 ได้แก่ ทองคำ และอุปกรณ์ ส่วนประกอบเครื่องใช้ไฟฟ้าและอิเล็กทรอนิกส์ ขณะที่หมวดสินค้าเชื้อเพลิง ลดลงร้อยละ 3.7 ได้แก่ น้ำมันดิบ ก๊าซธรรมชาติปิโตรเลียม และถ่านหิน

ดัชนีราคานำเข้าประจำเดือนกุมภาพันธ์ ปี 2563



ตาราง แสดงดัชนีราคานำเข้าและอัตราการเปลี่ยนแปลงเดือนกุมภาพันธ์ 2563

ปี 2555 = 100 (รูปเงินดอลลาร์สหรัฐ)

หมวด	สัดส่วน น้ำหนัก ก.พ. 63	เดือนกุมภาพันธ์ 2563					เดือนมกราคม 2563		
		ดัชนี		อัตราการเปลี่ยนแปลง			ดัชนี	อัตราการเปลี่ยนแปลง	
		ก.พ. 63	ก.พ. 62	M/M	Y/Y	A/A		ม.ค. 63	M/M
ดัชนีราคานำเข้า	100.00	92.2	92.8	-1.6	-0.6	0.8	93.7	0.1	2.1
สินค้าเชื้อเพลิง	14.22	62.6	69.9	-9.4	-10.4	-3.7	69.1	-1.4	3.4
น้ำมันดิบ	8.15	60.7	69.6	-12.0	-12.8	-3.9	69.0	-1.0	5.7
น้ำมันสำเร็จรูป	2.32	81.6	85.5	-8.9	-4.6	2.3	89.6	-2.5	9.4
ก๊าซธรรมชาติปิโตรเลียม	2.30	56.3	64.0	-1.2	-12.0	-12.6	57.0	-3.4	-13.2
สินค้าทุน	26.64	104.5	103.1	-0.3	1.4	1.7	104.8	0.3	1.9
ผลิตภัณฑ์โลหะ	1.82	102.4	100.7	0.1	1.7	1.7	102.3	-0.6	1.7
เครื่องจักรกลและส่วนประกอบ	9.06	105.0	104.4	-0.6	0.6	0.9	105.6	0.3	1.1
เครื่องจักรไฟฟ้าและส่วนประกอบ	7.65	104.0	101.6	0.1	2.4	2.6	103.9	0.3	2.8
เครื่องคอมพิวเตอร์ อุปกรณ์และส่วนประกอบ	3.54	102.1	102.2	-1.2	-0.1	0.6	103.3	0.7	1.4
เครื่องมือ เครื่องใช้ทางวิทยาศาสตร์ การแพทย์ฯ	1.97	109.4	104.6	0.6	4.6	4.5	108.7	1.0	4.4
สินค้าวัตถุดิบและกึ่งสำเร็จรูป	40.33	98.1	97.0	0.0	1.1	1.2	98.1	0.4	1.4
สัตว์น้ำสด แช่เย็น แช่แข็ง แปรรูปและกึ่งสำเร็จรูป	1.29	125.0	126.1	1.0	-0.9	-0.5	123.8	0.4	-0.1
พืชและผลิตภัณฑ์จากพืช	2.97	98.9	101.1	0.0	-2.2	-2.1	98.9	0.2	-2.0
เคมีภัณฑ์	6.64	89.6	90.3	-0.1	-0.8	-0.9	89.7	-0.1	-1.0
ผลิตภัณฑ์ทำจากพลาสติก	1.96	100.3	99.7	-0.5	0.6	0.7	100.8	0.2	0.7
เครื่องเพชรพลอย อัญมณี เงินแท่งและทองคำ	4.99	101.6	90.7	1.5	12.0	12.5	100.1	2.8	13.0
เหล็ก เหล็กกล้าและผลิตภัณฑ์	5.60	89.0	88.9	-0.2	0.1	-0.3	89.2	0.1	-0.7
สินแร่โลหะอื่น ๆ เศษโลหะและผลิตภัณฑ์	3.87	98.3	100.0	-0.2	-1.7	-1.6	98.5	0.0	-1.5
ปุ๋ย และยากำจัดศัตรูพืชและสัตว์	1.01	71.8	77.8	-0.7	-7.7	-8.0	72.3	-0.8	-8.5
อุปกรณ์ ส่วนประกอบเครื่องใช้ไฟฟ้าและอิเล็กทรอนิกส์	6.70	108.9	108.3	-0.3	0.6	0.9	109.2	0.2	1.3
สินค้าอุปโภคบริโภค	12.41	104.6	102.6	-0.2	1.9	2.1	104.8	0.6	2.4
ผัก ผลไม้และของปรุงแต่งที่ทำจากผัก ผลไม้	0.97	106.0	102.2	0.0	3.7	3.8	106.0	0.9	4.0
ผลิตภัณฑ์เวชกรรมและเภสัชกรรม	1.44	98.7	98.5	-0.2	0.2	0.3	98.9	-0.2	0.4
เครื่องใช้เบ็ดเตล็ด	0.86	102.8	102.4	-0.3	0.4	1.0	103.1	0.2	1.5
เครื่องใช้ไฟฟ้าในบ้าน	3.21	104.9	102.4	0.3	2.4	2.4	104.6	1.2	2.4
ยานพาหนะและอุปกรณ์การขนส่ง	6.40	96.2	95.4	-1.0	0.8	1.8	97.2	0.0	2.7
รถยนต์นั่ง	0.64	111.9	107.1	0.1	4.5	5.2	111.8	1.5	5.9
รถยนต์โดยสารและรถบรรทุก	0.30	106.9	105.3	0.0	1.5	1.5	106.9	0.0	1.6
ส่วนประกอบและอุปกรณ์ยานยนต์	4.92	93.4	92.8	-1.2	0.6	1.7	94.5	-0.2	2.8

Concept : 1. ดัชนีราคานำเข้าของประเทศ แสดงถึงการเปลี่ยนแปลงของระดับราคาสินค้านำเข้าที่ผู้นำเข้าในประเทศไทยได้จ่ายไปเพื่อนำเข้าสินค้าจากต่างประเทศ ทั้งนี้ ราคานำเข้าที่สำรวจเป็นราคา C.I.F. (Cost, Insurance และ Freight) ครอบคลุม 5 หมวดสินค้า ได้แก่ หมวดสินค้าเชื้อเพลิง หมวดสินค้าน้ำมัน หมวดสินค้าวัตถุดิบและกึ่งสำเร็จรูป หมวดสินค้าอุปโภคบริโภค และหมวดยานพาหนะและอุปกรณ์การขนส่ง มีจำนวนรายการสินค้าทั้งหมด 730 รายการ

2. อัตราการค้า (Term of Trade) เป็นเกณฑ์วัดความได้เปรียบเสียเปรียบทางการค้าของประเทศ พิจารณาจากอัตราส่วนระหว่างดัชนีราคาส่งออกกับดัชนีราคานำเข้า

อัตราการค้ำของไทย ในเดือนกุมภาพันธ์ 2563 เท่ากับ 109.0 (เดือนมกราคม 2563 เท่ากับ 107.8) ทั้งนี้ อัตราการค้ำยังสูงกว่า 100 แสดงว่า ประเทศไทย ยังมีความสามารถทางการแข่งขันที่ดี

อัตราการค้ำของไทย



กลุ่มสินค้าที่ไทยมีศักยภาพการแข่งขันด้านการส่งออกที่ดี และราคาส่งออก มีแนวโน้มปรับตัวสูงขึ้นมากกว่าราคานำเข้า ประกอบด้วย ปุย เคมีภัณฑ์ เหล็ก เหล็กกล้าและผลิตภัณฑ์ ผ้าและผลไม้กระเบื้องและแปรรูป เครื่องสำอาง สบู่และ ผลิตภัณฑ์รักษาผิว เครื่องคอมพิวเตอร์ อุปกรณ์และส่วนประกอบ ผลิตภัณฑ์ พลาสติก เม็ดพลาสติก ผลิตภัณฑ์ทำจากข้าวและแป้ง เครื่องจักรกลและ ส่วนประกอบ และเครื่องใช้ไฟฟ้า ซึ่งเป็นไปตามความต้องการของตลาดโลก ประกอบ กับสินค้าอุตสาหกรรมบางกลุ่มได้รับอิทธิพลจากต้นทุนวัตถุดิบที่เกี่ยวข้องกับ กระบวนการผลิตปรับตัวสูงขึ้น รวมถึงวัตถุดิบจำพวกสินค้าเกษตรที่มีปริมาณ ผลผลิตทางการเกษตรออกสู่ตลาดน้อยลงจากปัญหาภัยแล้ง จึงส่งผลให้ราคาส่งออก ปรับตัวสูงขึ้นมาก

กลุ่มสินค้าสำคัญที่มีราคานำเข้าสูงขึ้นมากกว่าราคาส่งออก แสดงถึงความสามารถ ในการแข่งขันของสินค้าส่งออกไทยบางรายการลดลง ได้แก่ น้ำมันดิบ ทองคำ น้ำมันสำเร็จรูป แผงวงจรไฟฟ้า ทองแดงและผลิตภัณฑ์ นมและผลิตภัณฑ์นม เป็นต้น เนื่องจากสินค้าส่วนใหญ่เป็นสินค้าที่ไม่สามารถผลิตเองได้ จำเป็นต้องนำเข้ามา เพื่อใช้เป็นวัตถุดิบในการนำมาผลิตเพื่อส่งออก หรือนำมาเพื่อบริโภคภายในประเทศ