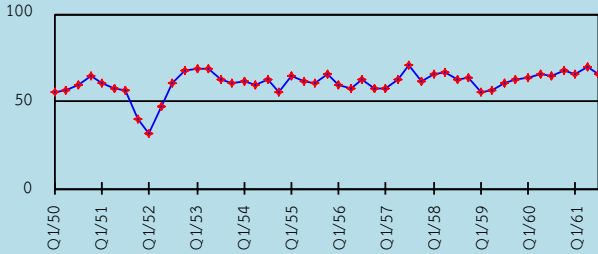




### Export Business Expectation Index (EBE)

#### ดัชนีคาดการณ์ภาวะธุรกิจส่งออก

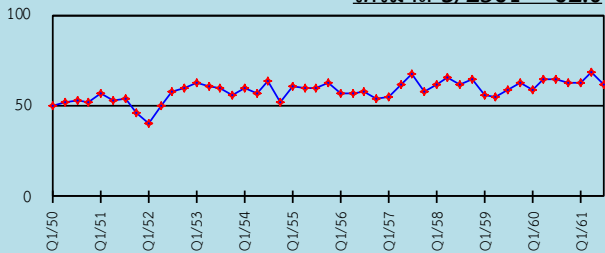
ไตรมาส 3/2561 = 66.0



ไตรมาส	% ดีขึ้น	% เท่าเดิม	% ลดลง	ดัชนี
3/2561	43.0	46.0	11.0	66.0
2/2561	50.3	38.8	10.8	69.8
1/2561	44.9	41.1	14.0	65.4
4/2560	47.9	38.4	13.7	67.1

#### ดัชนีคาดการณ์ความสามารถในการแข่งขัน

ไตรมาส 3/2561 = 62.0



ไตรมาส	% ดีขึ้น	% เท่าเดิม	% ลดลง	ดัชนี
3/2561	36.1	51.9	12.0	62.0
2/2561	45.8	45.1	9.1	68.4
1/2561	37.7	49.7	12.7	62.5
4/2560	39.4	46.6	14.0	62.7

### Highlights

ผลการสำรวจความคิดเห็นของผู้ส่งออกในไตรมาสที่ 3/2561 (กรกฎาคม-กันยายน) ดัชนีคาดการณ์ภาวะธุรกิจส่งออกและดัชนีคาดการณ์ความสามารถในการแข่งขันมีแนวโน้มสูงขึ้น โดยดัชนีมีค่า 66.0 และ 62.0 ตามลำดับ จากความคิดเห็นของผู้ส่งออก จำนวน 307 ราย มีรายละเอียด ดังนี้

ดัชนีคาดการณ์ภาวะธุรกิจส่งออก ผู้ส่งออกคาดว่าจะการส่งออกไตรมาสที่ 3/2561 (กรกฎาคม-กันยายน) จะดีขึ้นร้อยละ 43.0 ไม่เปลี่ยนแปลงร้อยละ 46.0 และลดลงร้อยละ 11.0 ทำให้ดัชนีคาดการณ์ภาวะธุรกิจส่งออก ไตรมาสที่ 3/2561 มีค่าเท่ากับ 66.0 แสดงว่าการส่งออกมีทิศทางที่ดีขึ้น ตามแนวโน้มการเติบโตของเศรษฐกิจโลก และจากอานิสงส์ของเศรษฐกิจคู่ค้าหลัก คือ สหรัฐอเมริกา สหภาพยุโรป และญี่ปุ่นเติบโตได้ดีมาก

สินค้าที่คาดว่าจะมีการส่งออกเพิ่มขึ้น ได้แก่ ข้าว ผลิตภัณฑ์มันสำปะหลัง ผักผลไม้ สด แซ่เย็นแช่แข็ง กระป๋องและแปรรูป ไก่แช่เยือกแข็งและแปรรูป น้ำตาลทราย อาหารสัตว์เลี้ยง สิ่งทอ อัญมณีและเครื่องประดับ เครื่องใช้ไฟฟ้าและอุปกรณ์ เครื่องคอมพิวเตอร์ อุปกรณ์และส่วนประกอบ เครื่องอิเล็กทรอนิกส์ (ไม่รวมคอมพิวเตอร์) เฟอร์นิเจอร์และชิ้นส่วน เหล็ก เหล็กกล้า และผลิตภัณฑ์ เม็ดพลาสติกและผลิตภัณฑ์พลาสติก เคมีภัณฑ์ ผลิตภัณฑ์ยาง ยานพาหนะ อุปกรณ์และส่วนประกอบ รองเท้าและชิ้นส่วน อาหารสำเร็จรูป และเชื้อเพลิงและพลังงาน

สินค้าที่คาดว่าจะมีการส่งออกลดลง ได้แก่ อาหารทะเลแช่เยือกแข็ง และเสื้อผ้าสำเร็จรูป เป็นผลจากราคาส่งสูงกว่าประเทศคู่ค้า ทำให้ลูกค้าหันไปซื้อจากตลาดที่ราคาถูกกว่า

ดัชนีคาดการณ์ความสามารถในการแข่งขัน ผู้ส่งออกคาดว่าความสามารถในการแข่งขัน ไตรมาสที่ 3/2561(กรกฎาคม-กันยายน) จะดีขึ้นร้อยละ 36.1 ไม่เปลี่ยนแปลงร้อยละ 51.9 และลดลงร้อยละ 12.0 เป็นผลให้ดัชนีคาดการณ์ความสามารถในการแข่งขันมีค่าเท่ากับ 62.0 แสดงว่าผู้ส่งออกเห็นว่าความสามารถในการแข่งขันกับต่างประเทศยังคงมีแนวโน้มที่ดีขึ้น ตามการฟื้นตัวของเศรษฐกิจประเทศคู่ค้า

สินค้าที่คาดว่าจะมีความสามารถในการแข่งขันเพิ่มขึ้น ได้แก่ ข้าว ผลิตภัณฑ์มันสำปะหลัง ยางพารา ไก่แช่เยือกแข็งและแปรรูป ผักผลไม้ สด แซ่เย็นแช่แข็ง กระป๋องและแปรรูป น้ำตาลทราย อาหารสัตว์เลี้ยง สิ่งทอ เครื่องใช้ไฟฟ้าและอุปกรณ์ เครื่องคอมพิวเตอร์ อุปกรณ์และส่วนประกอบ เครื่องอิเล็กทรอนิกส์ (ไม่รวมคอมพิวเตอร์) เฟอร์นิเจอร์และชิ้นส่วน เหล็ก เหล็กกล้า และผลิตภัณฑ์ เม็ดพลาสติกและผลิตภัณฑ์พลาสติก เคมีภัณฑ์ ผลิตภัณฑ์ยาง ยานพาหนะ อุปกรณ์และส่วนประกอบ รองเท้าและชิ้นส่วน อาหารสำเร็จรูป และเชื้อเพลิงและพลังงาน

สินค้าที่คาดว่าจะมีความสามารถในการแข่งขันลดลง ได้แก่ อาหารทะเลแช่เยือกแข็ง โดยได้รับแรงกดดันจากเงินบาทที่แข็งค่าขึ้น และต้นทุนที่สูงกว่าประเทศคู่ค้า



# ดัชนีภาวะธุรกิจส่งออก

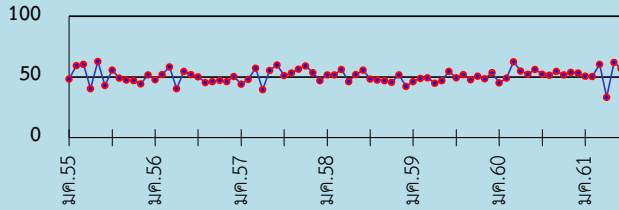
## เดือนมิถุนายน 2561

25 มิถุนายน 2561

### Export Business Index (EBI)

#### ดัชนีมูลค่าส่งออก

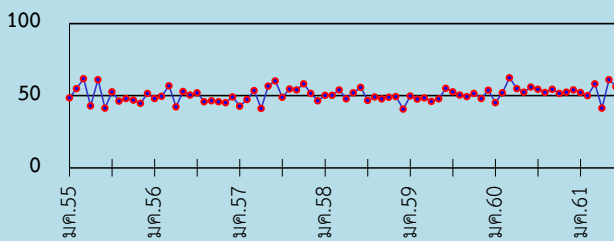
มิ.ย. 61 = 57.0



เดือน	% ดีขึ้น	% เท่าเดิม	% ลดลง	ดัชนี
มิถุนายน 61	39.5	35.1	25.4	57.0
พฤษภาคม 61	46.3	31.4	22.3	62.0
เมษายน 61	21.8	22.8	55.4	33.2

#### ดัชนีคำสั่งซื้อใหม่

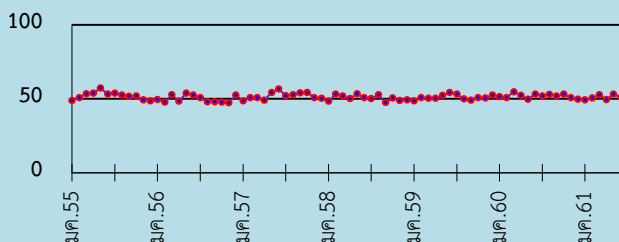
มิ.ย. 61 = 56.2



เดือน	% ดีขึ้น	% เท่าเดิม	% ลดลง	ดัชนี
มิถุนายน 61	36.8	38.8	24.4	56.2
พฤษภาคม 61	43.2	35.5	21.3	61.0
เมษายน 61	26.9	28.9	44.2	41.3

#### ดัชนีการจ้างงาน

มิ.ย. 61 = 50.9



เดือน	% ดีขึ้น	% เท่าเดิม	% ลดลง	ดัชนี
มิถุนายน 61	11.3	79.0	9.6	50.9
พฤษภาคม 61	14.3	77.4	8.4	53.0
เมษายน 61	9.5	79.9	10.5	49.5

### Highlights

ภาพรวมดัชนีภาวะธุรกิจส่งออกเดือนมิถุนายน 2561 เท่ากับ 52.1 ชะลอลงจากเดือนก่อนที่อยู่ในระดับ 55.5 แต่ยังมีค่าสูงกว่าระดับ 50 แสดงว่า ผู้ส่งออกยังคงมีมุมมองที่ดีต่อภาวะการส่งออกของไทย และจากการสำรวจความคิดเห็นของผู้ส่งออก จำนวน 307 ราย มีรายละเอียดผลการสำรวจดังนี้

**ดัชนีมูลค่าส่งออก เดือนมิถุนายน 2561** มีค่าเท่ากับ 57.0 แสดงว่า มูลค่าการส่งออกมีทิศทางที่ดีขึ้น สาเหตุหลักมาจากความต้องการสินค้าจากประเทศคู่ค้าสำคัญปรับเพิ่มขึ้น โดยเฉพาะสหรัฐอเมริกา ญี่ปุ่น สหภาพยุโรป อาเซียน และจีน ตามการฟื้นตัวของเศรษฐกิจที่เข้มแข็งมากขึ้น

สินค้าสำคัญที่มีมูลค่าส่งออก **เพิ่มขึ้น** ได้แก่ ผักผลไม้ สด แช่เย็น แช่แข็ง กระป๋องและแปรรูป ไก่แช่เยือกแข็งและแปรรูป น้ำตาลทราย อาหารสัตว์เลี้ยง สิ่งทอ อัญมณีและเครื่องประดับ เครื่องใช้ไฟฟ้าและอุปกรณ์ เครื่องคอมพิวเตอร์ อุปกรณ์และส่วนประกอบ เครื่องอิเล็กทรอนิกส์ (ไม่รวมคอมพิวเตอร์) เฟอร์นิเจอร์และชิ้นส่วน เหล็ก เหล็กกล้า และผลิตภัณฑ์ เม็ดพลาสติกและผลิตภัณฑ์พลาสติก ผลิตภัณฑ์ยาง ยานพาหนะ อุปกรณ์ และส่วนประกอบ เสื้อผ้าสำเร็จรูป และอาหารสำเร็จรูป

ขณะที่สินค้าที่มีมูลค่าส่งออก **ลดลง** ได้แก่ ยางพารา ผลิตภัณฑ์มันสำปะหลัง อาหารทะเลแช่เยือกแข็ง เคมีภัณฑ์ และเชื้อเพลิงและพลังงาน

**ดัชนีคำสั่งซื้อใหม่ เดือนมิถุนายน 2561** มีค่าเท่ากับ 56.2 แสดงว่า คำสั่งซื้อใหม่มีแนวโน้มเพิ่มขึ้น เป็นผลมาจากการฟื้นตัวของภาคการผลิตและการค้าโลก โดยเฉพาะเศรษฐกิจสหภาพยุโรป ญี่ปุ่น และอาเซียนที่ยังคงเติบโตได้ดี

สินค้าที่มีมูลค่าคำสั่งซื้อใหม่ **เพิ่มขึ้น** ได้แก่ ผักผลไม้ สด แช่เย็น แช่แข็ง กระป๋องและแปรรูป ไก่แช่เยือกแข็งและแปรรูป น้ำตาลทราย อาหารสัตว์เลี้ยง สิ่งทอ อัญมณีและเครื่องประดับ เครื่องคอมพิวเตอร์ อุปกรณ์และส่วนประกอบ เครื่องอิเล็กทรอนิกส์ (ไม่รวมคอมพิวเตอร์) เฟอร์นิเจอร์และชิ้นส่วน เหล็ก เหล็กกล้า และผลิตภัณฑ์ เม็ดพลาสติกและผลิตภัณฑ์พลาสติก ผลิตภัณฑ์ยาง ยานพาหนะ อุปกรณ์ และส่วนประกอบ เสื้อผ้าสำเร็จรูป และอาหารสำเร็จรูป

ขณะที่สินค้าที่มีมูลค่าคำสั่งซื้อใหม่ **ลดลง** ได้แก่ ข้าว ผลิตภัณฑ์มันสำปะหลัง ยางพารา อาหารทะเลแช่เยือกแข็ง และเชื้อเพลิงและพลังงาน

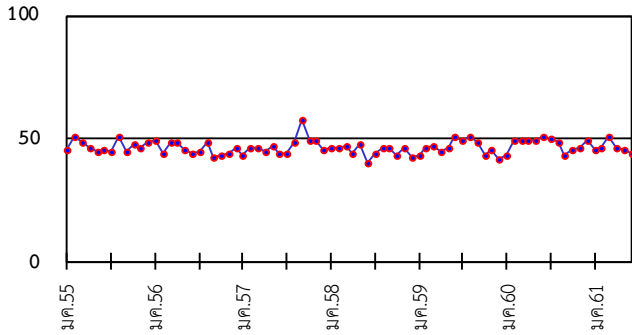
**ดัชนีการจ้างงาน เดือนมิถุนายน 2561** มีค่าเท่ากับ 50.9 แสดงให้เห็นว่าการจ้างงานของภาคการส่งออกปรับตัวดีขึ้น โดยเฉพาะอุตสาหกรรมเครื่องอิเล็กทรอนิกส์ และเครื่องคอมพิวเตอร์ อุปกรณ์และส่วนประกอบ ตามคำสั่งซื้อที่เพิ่มขึ้น

สินค้าที่มีมูลค่าการจ้างงาน **เพิ่มขึ้น** ได้แก่ ผักผลไม้ สด แช่เย็น แช่แข็ง กระป๋องและแปรรูป ไก่แช่เยือกแข็งและแปรรูป อาหารทะเลกระป๋องและแปรรูป น้ำตาลทราย อาหารสัตว์เลี้ยง สิ่งทอ เครื่องคอมพิวเตอร์ อุปกรณ์และส่วนประกอบ เครื่องอิเล็กทรอนิกส์ (ไม่รวมคอมพิวเตอร์) เหล็ก เหล็กกล้า และผลิตภัณฑ์ และอาหารสำเร็จรูป

ขณะที่สินค้าที่มีมูลค่าการจ้างงาน **ลดลง** ได้แก่ ข้าว ผลิตภัณฑ์มันสำปะหลัง ยางพารา อาหารทะเลแช่เยือกแข็ง อัญมณีและเครื่องประดับ เครื่องใช้ไฟฟ้าและอุปกรณ์ เฟอร์นิเจอร์และชิ้นส่วน เคมีภัณฑ์ ยานพาหนะ อุปกรณ์ และส่วนประกอบ และเสื้อผ้าสำเร็จรูป

**ดัชนีสินค้าคงคลัง**

มิ.ย. 61 = 44.2



เดือน	% ดีขึ้น	% เท่าเดิม	% ลดลง	ดัชนี
มิถุนายน 61	17.5	53.3	29.2	44.2
พฤษภาคม 61	18.1	55.7	26.1	46.0
เมษายน 61	19.7	53.4	26.9	46.4

ดัชนีสินค้าคงคลังเดือนมิถุนายน 2561 มีค่าเท่ากับ 44.2 ซึ่งต่ำกว่าระดับ 50 แสดงว่ามูลค่าสินค้าคงคลังมีแนวโน้มลดลง เป็นผลจากการบริหารจัดการสินค้าคงคลังให้น้อยลง เนื่องจากการผลิตตามคำสั่งซื้อและมีการส่งมอบสินค้าออกไปต่างประเทศมากขึ้น โดยสินค้าคงคลังที่ **ลดลง** ได้แก่ ข้าว ผลิตภัณฑ์มันสำปะหลัง ไก่แช่เยือกแข็งและแปรรูป ผักผลไม้ สด แช่เย็นแช่แข็ง กระป๋องและแปรรูป ยางพารา สิ่งทอ อัญมณีและเครื่องประดับ เครื่องใช้ไฟฟ้าและอุปกรณ์ เฟอร์นิเจอร์และชิ้นส่วนเหล็ก เหล็กกล้า และผลิตภัณฑ์ เม็ดพลาสติกและผลิตภัณฑ์พลาสติก เสื้อผ้าสำเร็จรูป รองเท้าและชิ้นส่วน อาหารสำเร็จรูป และเชื้อเพลิงและพลังงาน

ขณะที่มูลค่าสินค้าคงคลังที่ **เพิ่มขึ้น** ได้แก่ อาหารทะเลแช่เยือกแข็ง เครื่องคอมพิวเตอร์ อุปกรณ์และส่วนประกอบ ยานพาหนะ อุปกรณ์ และส่วนประกอบ เคมีภัณฑ์ และอาหารสัตว์เลี้ยง

**ปัญหาและข้อเสนอแนะของผู้ส่งออก**

**ปัญหา**

- การแข่งค่าและความผันผวนของค่าเงินบาท ส่งผลกระทบต่อรายได้ผู้ส่งออกในรูปเงินบาทและความสามารถในการแข่งขันทางการค้า โดยเฉพาะสินค้าจากภาคการเกษตร
- ขาดแคลนตู้บรรจุสินค้าสำหรับการส่งออก (ตู้คอนเทนเนอร์) ไม่มีเรือส่งออกสินค้า ระยะเวลาลากตู้จากแหลมฉบังมาท่าเรือกรุงเทพ ใช้เวลาเพิ่มขึ้น เนื่องจากท่าเรือแออัด ทำให้ค่าระวางเรือเพิ่มขึ้น
- ความต้องการของตลาดต่างประเทศและความไม่แน่นอนของเศรษฐกิจโลก
- ราคาสินค้ามันสำปะหลัง และราคาข้าวปรับตัวสูงขึ้น ทำให้ความสามารถในการแข่งขันของไทยในตลาดโลกลดลง
- เครื่องใช้ไฟฟ้าและส่วนประกอบมีต้นทุนของบริษัทเพิ่มขึ้นจากการขึ้นภาษีต่างๆ ของรัฐบาล
- กฎระเบียบ IUU ที่ภาครัฐขอความร่วมมือบริษัทส่งออกอาหารทะเลแช่แข็ง มีความยุ่งยากในขั้นตอนการส่งออกที่ต้องมีเอกสารประกอบ และใช้ระยะเวลาในการยื่นเรื่องเพิ่มมากขึ้น
- ขาดแคลนแรงงานไร้ฝีมือในอุตสาหกรรมอาหารทะเลแปรรูปและน้ำตาลทราย และแรงงานที่มีทักษะในอุตสาหกรรมชิ้นส่วนอิเล็กทรอนิกส์

**ข้อเสนอแนะ**

ภาครัฐควรดำเนินการ ดังนี้

- ดูแลค่าเงินบาทให้มีเสถียรภาพ เพื่อช่วยให้สามารถแข่งขันกับประเทศคู่ค้า
- ส่งเสริมการใช้สิทธิประโยชน์ทางการค้าระหว่างประเทศให้มากขึ้น
- หาแนวทางในการดูแลและช่วยเหลือผู้ส่งออกกลุ่มสินค้าเหล็กและอลูมิเนียม ที่ได้รับผลกระทบจากมาตรการด้านภาษีจากสหรัฐอเมริกา
- วางแผนและแก้ไขปัญหาเกี่ยวกับปริมาณการส่งออกกุ้งไทยที่ตกต่ำอย่างเป็นระบบครบทั้งวงจร ตั้งแต่การผลิตจนถึงการตลาด

**ภาคผนวก**

1. กลุ่มสินค้าเป้าหมายที่ทำการสำรวจ มีจำนวน 80 กลุ่มสินค้า

2. การคำนวณดัชนี เป็นดัชนีการกระจาย (Diffusion Index) ซึ่งเป็นดัชนีที่มีคุณสมบัติเด่นในการเป็นตัวชี้นำ (leading indicator) และแสดงทิศทางการเติบโต (growth) ของภาวะธุรกิจจากการแปลงข้อมูลเชิงคุณภาพ (qualitative) ให้เป็นข้อมูลเชิงปริมาณ (quantitative) โดยกำหนดค่าคำตอบที่ได้รับจากผู้ตอบแบบสอบถาม คือ เพิ่มขึ้นให้คะแนน เท่ากับ 1 เท่าเดิมให้คะแนน เท่ากับ 0.5 และ ลดลงให้คะแนนเท่ากับ 0 จากนั้นนำคะแนนทั้งหมดมารวมกันหารด้วยจำนวนผู้ตอบแบบทั้งหมด แล้วคูณด้วย 100 จะได้ดัชนีของแต่ละคาบเวลา ดัชนีจะมีค่าสูงสุดเท่ากับ 100 และค่าต่ำสุดเท่ากับ 0

3. การนำไปใช้ประโยชน์ เพื่อแสดงทิศทางการส่งออก ใช้เส้นค่า 50 (break even point) เป็นเกณฑ์ในการพิจารณา ถ้าผลการคำนวณดัชนีอยู่เหนือเส้น 50 แสดงว่าธุรกิจมองว่าธุรกิจส่งออกดีขึ้น ถ้าดัชนีอยู่ใกล้แนวเส้น 50 แสดงว่าธุรกิจมองว่าธุรกิจส่งออกไม่เปลี่ยนแปลง และถ้าดัชนีอยู่ใต้เส้น 50 แสดงว่าธุรกิจมองว่าธุรกิจส่งออกแย่ลง

ทั้งนี้ ในช่วงเศรษฐกิจขยายตัว หากดัชนีติดแนวเส้น 50 ลงมา หมายถึง ภาวะธุรกิจส่งออกแย่ลงหรือชะลอลง สำหรับในช่วงเศรษฐกิจชะลอลง ถ้าดัชนีติดแนวเส้น 50 ขึ้นไป แสดงว่าภาวะธุรกิจส่งออกดีขึ้นหรือขยายตัว

กลุ่มดัชนีราคาส่งออก-นำเข้า กองดัชนีเศรษฐกิจการค้า สำนักงานนโยบายและยุทธศาสตร์การค้า กระทรวงพาณิชย์

563 ถ.นนทบุรี อ.เมือง จ.นนทบุรี โทรศัพท์ 02 507 7338 โทรสาร 02 507 5825 สายด่วน 1203

[www.price.moc.go.th](http://www.price.moc.go.th)