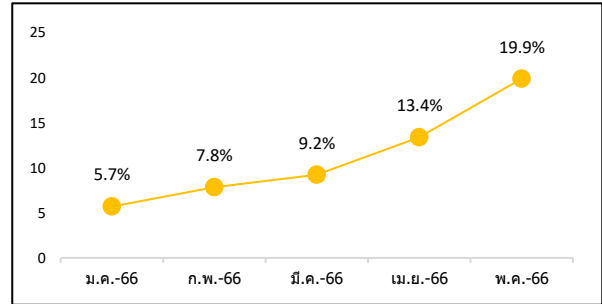


สนค. เปิดเผย เลือกลงต้นทุนความเชื่อมั่นผู้บริโภคปรับสูงสุดในรอบ 53 เดือน

นายพูนพงษ์ นัยนาภากรณ์ ผู้อำนวยการสำนักงานนโยบายและยุทธศาสตร์การค้า (สนค.) เปิดเผยว่า ดัชนีความเชื่อมั่นผู้บริโภค (CCI) ในเดือนพฤษภาคมปรับสูงขึ้นมาอยู่ที่ระดับ 56.6 ซึ่งอยู่ในช่วงเชื่อมั่นติดต่อกันเป็นเดือนที่ 6 สูงสุดในรอบ 53 เดือน และปรับเพิ่มขึ้นจากเดือนก่อนหน้าที่ระดับ 53.5 อย่างมีนัยสำคัญ โดยมีปัจจัยสนับสนุนจากการฟื้นตัวของเศรษฐกิจในประเทศโดยเฉพาะภาคการท่องเที่ยว มาตรการภาครัฐจากการบรรเทาภาระค่าไฟฟ้ากลุ่มครัวเรือน ราคาน้ำมันที่ปรับลดลง รวมถึงเป็นเดือนของการเลือกตั้ง

ทั้งนี้ เป็นที่น่าสนใจมาก หากพิจารณาปัจจัยที่มีผลต่อความเชื่อมั่น 9 ด้าน คือ เศรษฐกิจไทย เศรษฐกิจโลก มาตรการของรัฐ สังคม/ความมั่นคง การเมือง/การเลือกตั้ง ภัยพิบัติ/โรคระบาด ราคาสินค้าเกษตร ราคาน้ำมันเชื้อเพลิง และอื่น ๆ พบว่า ปัจจัยด้านการเมืองและการเลือกตั้งมีความสำคัญต่อความเชื่อมั่นเพิ่มขึ้นอย่างต่อเนื่อง เห็นได้จากในเดือนมกราคม 2566 ประชาชนเลือกปัจจัยที่ส่งผลต่อความเชื่อมั่นเป็นด้านการเมืองและการเลือกตั้งร้อยละ 5.7 ต่อมาปรับสูงขึ้นเป็นร้อยละ 7.8, 9.2 และ 13.4 ในเดือนกุมภาพันธ์ มีนาคม และเมษายน ตามลำดับ สำหรับเดือนพฤษภาคมที่เป็นช่วงของการเลือกตั้ง ปัจจัยด้านการเมืองปรับสูงขึ้นเป็นร้อยละ 19.9 หากวิเคราะห์ปัจจัยด้านการเมืองที่ส่งผลต่อความเชื่อมั่นจำแนกตามภูมิภาค ช่วงอายุ อาชีพ และรายได้ ของเดือนพฤษภาคมเทียบกับเดือนมกราคม 2566 มีรายละเอียดดังนี้

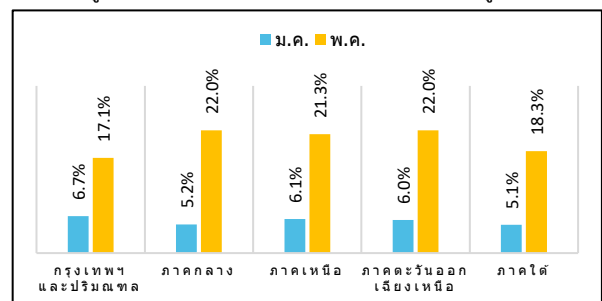
รูปแสดงร้อยละของปัจจัยการเมืองที่ส่งผลต่อความเชื่อมั่นผู้บริโภค (CCI)



เมื่อพิจารณาตามภูมิภาค พบว่า ประชาชนในพื้นที่

- ภาคกลาง ปรับเพิ่มจากร้อยละ 5.2 เป็นร้อยละ 22.0
- ภาคตะวันออกเฉียงเหนือ ปรับเพิ่มจากร้อยละ 6.0 เป็นร้อยละ 22.0
- ภาคเหนือ ปรับเพิ่มจากร้อยละ 6.1 เป็นร้อยละ 21.3
- ภาคใต้ ปรับเพิ่มจากร้อยละ 5.1 เป็นร้อยละ 18.3
- กรุงเทพฯ และปริมณฑล ปรับเพิ่มจากร้อยละ 6.7 เป็นร้อยละ 17.1

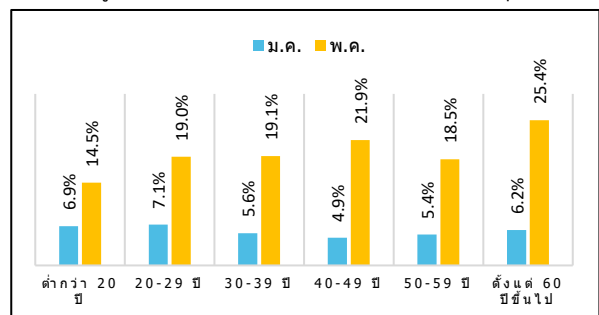
รูปแสดงร้อยละของปัจจัยการเมืองต่อ CCI จำแนกตามภูมิภาค



เมื่อพิจารณาตามช่วงอายุ พบว่า ประชาชนที่มีอายุ

- ต่ำกว่า 20 ปี ปรับเพิ่มจากร้อยละ 6.9 เป็นร้อยละ 14.5
- อายุ 20-29 ปี ปรับเพิ่มจากร้อยละ 7.1 เป็นร้อยละ 19.0
- อายุ 30-39 ปี ปรับเพิ่มจากร้อยละ 5.6 เป็นร้อยละ 19.1
- อายุ 40-49 ปี ปรับเพิ่มจากร้อยละ 4.9 เป็นร้อยละ 21.9
- อายุ 50-59 ปี ปรับเพิ่มจากร้อยละ 5.4 เป็นร้อยละ 18.5
- ตั้งแต่ 60 ปีขึ้นไป ปรับเพิ่มจากร้อยละ 6.2 เป็นร้อยละ 25.4

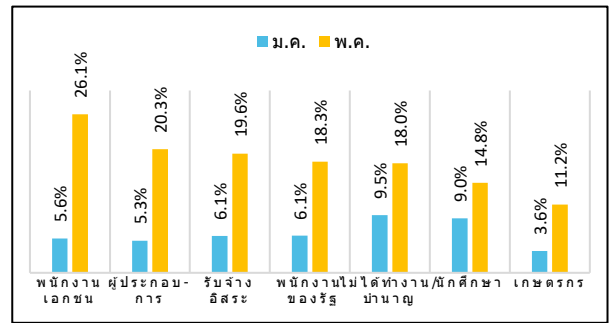
รูปร้อยละของปัจจัยการเมืองต่อ CCI จำแนกตามช่วงอายุ



เมื่อพิจารณาตามกลุ่มอาชีพ พบว่า

- พนักงานเอกชน ปรับเพิ่มจากร้อยละ 5.6 เป็นร้อยละ 26.1
- ผู้ประกอบการ ปรับเพิ่มจากร้อยละ 5.3 เป็นร้อยละ 20.3
- รับจ้างอิสระ ปรับเพิ่มจากร้อยละ 6.1 เป็นร้อยละ 19.6
- พนักงานของรัฐ ปรับเพิ่มจากร้อยละ 6.1 เป็นร้อยละ 18.3
- ไม่ได้ทำงาน/บ้านอายุ ปรับเพิ่มจากร้อยละ 9.5 เป็นร้อยละ 18.0
- นักศึกษา ปรับเพิ่มจากร้อยละ 9.0 เป็นร้อยละ 14.8
- เกษตรกร ปรับเพิ่มจากร้อยละ 3.6 เป็นร้อยละ 11.2

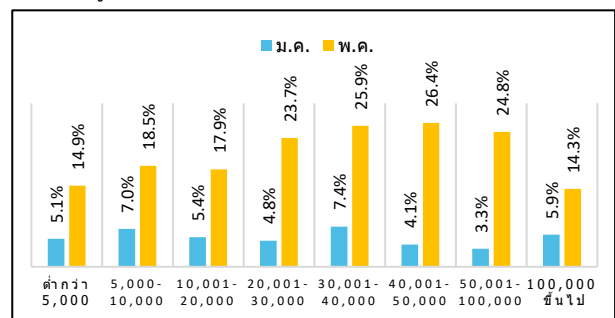
รูปแสดงร้อยละของปัจจัยการเมืองต่อ CCI จำแนกตามกลุ่มอาชีพ



เมื่อพิจารณาตามรายได้ พบว่า ประชาชนที่มีรายได้

- ต่ำกว่า 5,000 บาท ปรับเพิ่มจากร้อยละ 5.1 เป็นร้อยละ 14.9
- รายได้ 5,000 - 10,000 บาท ปรับเพิ่มจากร้อยละ 7.0 เป็นร้อยละ 18.5
- รายได้ 10,001 - 20,000 บาท ปรับเพิ่มจากร้อยละ 5.4 เป็นร้อยละ 17.9
- รายได้ 20,001 - 30,000 บาท ปรับเพิ่มจากร้อยละ 4.8 เป็นร้อยละ 23.7
- รายได้ 30,001 - 40,000 บาท ปรับเพิ่มจากร้อยละ 7.4 เป็นร้อยละ 25.9
- รายได้ 40,001 - 50,000 บาท ปรับเพิ่มจากร้อยละ 4.1 เป็นร้อยละ 26.4
- รายได้ 50,001 - 100,000 บาท ปรับเพิ่มจากร้อยละ 3.3 เป็นร้อยละ 24.8
- รายได้ 100,000 บาทขึ้นไป ปรับเพิ่มจากร้อยละ 5.9 เป็นร้อยละ 14.3

รูปแสดงร้อยละของปัจจัยการเมืองต่อ CCI จำแนกตามรายได้



นายพูนพงษ์ นัยนาภากรณ์ กล่าวเพิ่มเติมว่า ดัชนีความเชื่อมั่นผู้บริโภคในเดือนพฤษภาคมที่จัดทำโดย สนค. ปรับเพิ่มขึ้นในทุกภูมิภาคและกลุ่มอาชีพ สาเหตุสำคัญมาจากปัจจัยทางเศรษฐกิจ ร่องลงมาเป็นกิจกรรมทางการเมือง และการเลือกตั้งที่มีสัดส่วนปรับเพิ่มขึ้นค่อนข้างมากในเดือนนี้ หากเศรษฐกิจไทยฟื้นตัวได้อย่างต่อเนื่อง และสถานการณ์การเมืองมีความชัดเจน น่าจะรักษาให้ระดับของความเชื่อมั่นผู้บริโภคอยู่ในช่วงเชื่อมั่นได้อย่างต่อเนื่อง

กองดัชนีเศรษฐกิจการค้า
สำนักงานนโยบายและยุทธศาสตร์การค้า