

พาณิชย์เผยผลสำรวจพฤติกรรมผู้บริโภคเกี่ยวกับความเชื่อทางศาสนาและสิ่งศักดิ์สิทธิ์

น.ส.พิมพ์ชนก วอนขอพร ผู้อำนวยการสำนักงานนโยบายและยุทธศาสตร์การค้า (สนค.) เปิดเผยว่า จากการศึกษาความเชื่อและศาสนาเป็นส่วนหนึ่งของสังคมไทยในทุกยุคทุกสมัย โดยเฉพาะหากเกิดปัญหาหรือเครียด คนไทยก็มักจะหันหน้าเข้าวัดหรือสถานที่ศักดิ์สิทธิ์ตามศาสนาของตนเพื่อขอพรและโชคลาภ ดังที่เราเห็นข่าวเรื่องการบนขอหวยและการแก้บนเพิ่มขึ้นมากในสื่อต่าง ๆ ซึ่งเชื่อว่ามีเงินสะพัดในกิจกรรมที่เกี่ยวข้องกับศาสนาและสิ่งศักดิ์สิทธิ์จำนวนมากในหลายจังหวัด สนค. จึงได้ทำการสำรวจพฤติกรรมและความเห็นของผู้บริโภคทั่วประเทศว่า มีการใช้จ่ายในเรื่องเหล่านี้เพิ่มขึ้นหรือน้อยลง และใช้จ่ายในเรื่องใด โดยเฉพาะในช่วงที่มีปัญหาโควิด-19 แพร่กระจายอยู่

ในช่วงเดือนตุลาคม 2563 สนค. จึงได้ทำการสำรวจการพฤติกรรมของผู้บริโภคในทุกอำเภอรวมทั้งสิ้นจำนวน 7,904 คน เกี่ยวกับความเชื่อทางศาสนาและสิ่งศักดิ์สิทธิ์ พบว่า ในการเดินทางไปทำบุญ-ขอพร สิ่งศักดิ์สิทธิ์ เมื่อเทียบกับปีที่ผ่านมา ผู้บริโภคส่วนใหญ่ตอบว่า เท่าเดิม ร้อยละ 44.98 รองลงมา คือ ลดลง ร้อยละ 43.95 และเพิ่มขึ้นเพียงร้อยละ 11.07 เท่านั้น ซึ่งส่วนหนึ่งอาจเป็นผลมาจากการแพร่ระบาดของเชื้อไวรัสโควิด - 19 ที่เป็นปัจจัยลบต่อการเดินทางและการท่องเที่ยวสำหรับวัตถุประสงค์ 3 อันดับแรก ในการทำบุญไหว้พระ/สิ่งศักดิ์สิทธิ์ ได้แก่ เพื่อเป็นขวัญและกำลังใจในชีวิต (ร้อยละ 42.42) ขอโชคลาภ/เงินทอง (ร้อยละ 29.64) ขอเรื่องการทำงาน - ธุรกิจ (ร้อยละ 10.95) จะเห็นได้ว่าเรื่องขวัญกำลังใจรายได้และการทำงาน เป็นวัตถุประสงค์หลักของการทำบุญสอดคล้องกับภาวะเศรษฐกิจและสังคมในปัจจุบัน สำหรับผลการสำรวจค่าใช้จ่ายในการทำบุญแต่ละครั้ง พบว่า กลุ่มตัวอย่างร้อยละ 44.72 มีค่าใช้จ่ายต่อสถานที่ โดยเฉลี่ย 100 - 200 บาท รองลงมา คือ น้อยกว่า 100 บาท ร้อยละ 24.57 ดังนั้นประชาชนกว่าร้อยละ 70 ทำบุญครั้งละไม่เกิน 200 บาท ซึ่งส่วนมากจะเป็นผู้ไม่มีงานทำ และนักเรียน/นักศึกษา ส่วนค่าใช้จ่ายที่เกินกว่า 200 บาทขึ้นไป ส่วนมากเป็นกลุ่มข้าราชการ/พนักงานรัฐและนักธุรกิจ/เจ้าของกิจการ โดยการใช้จ่ายทำบุญส่วนใหญ่เป็นการบริจาคตู้ทำบุญ ถึงร้อยละ 47.58 รองลงมา คือ การถวายสังฆทาน ร้อยละ 39.46

นอกจากนั้น ยังได้สำรวจกิจกรรมความเชื่อที่ประชาชนส่วนใหญ่นิยม พบว่ากิจกรรมที่ได้รับความนิยมมากที่สุด 3 อันดับแรก ได้แก่ การดูชะตาวิชา (เช่น วัน เดือน ปีเกิด) ร้อยละ 54.13 ดูลายมือ ร้อยละ 20.94 และดูไพ่ยิปซี ร้อยละ 12.23

จากผลการสำรวจในครั้งนี้ สนค. ประเมินการว่า การเดินทางไปทำบุญของประชาชนสามารถสร้างรายได้หมุนเวียนในระบบได้ประมาณ 10,800 ล้านบาทต่อปี หรือคิดเป็นร้อยละ 0.36 ต่อมูลค่าการท่องเที่ยวรวมของไทย (ปี 2562) ซึ่งให้เห็นว่า กิจกรรมเหล่านี้มีมูลค่าทางเศรษฐกิจในระดับที่ค่อนข้างมีนัยสำคัญต่อเศรษฐกิจ และมีโอกาสต่อยอดสร้างมูลค่าเพิ่มให้แก่ประเทศควบคู่ไปกับภาคบริการการท่องเที่ยว ซึ่งนอกจากจะมีมูลค่าโดยรวมแล้วยังสามารถช่วยให้เกิดการกระจายรายได้เชิงพื้นที่ได้อย่างดี เนื่องจากศาสนสถานและสถานที่ศักดิ์สิทธิ์ของไทยมีอยู่กระจายทั่วทุกจังหวัด ดังนั้นการประชาสัมพันธ์ และการเก็บข้อมูลที่แม่นยำและต่อเนื่อง รวมทั้งการดูแลสถานที่เหล่านี้ให้คงสภาพดีและมีความสอดคล้องกับมาตรการส่งเสริมการท่องเที่ยว จะสามารถสนับสนุนให้เกิดการท่องเที่ยวและสร้างมูลค่าเพิ่มให้กับเศรษฐกิจในสาขานี้ได้อย่างมีประสิทธิภาพ อย่างไรก็ตาม ประเด็นด้านศาสนาและความเชื่อเป็นเรื่องละเอียดอ่อน จึงต้องมีความระมัดระวังในการกำหนดมาตรการ/นโยบายให้เหมาะสม โดยคำนึงถึงบริบทความเชื่อและวัฒนธรรมในแต่ละท้องถิ่น เพื่อหลีกเลี่ยงความขัดแย้งและบิดเบือนข้อเท็จจริงที่อาจเกิดขึ้นได้

สำนักงานนโยบายและยุทธศาสตร์การค้า
 กระทรวงพาณิชย์
 6 พฤศจิกายน 2563



ข้อมูลประกอบ

ผลการสำรวจพฤติกรรมผู้บริโภคเกี่ยวกับความเชื่อทางศาสนาและสิ่งศักดิ์สิทธิ์

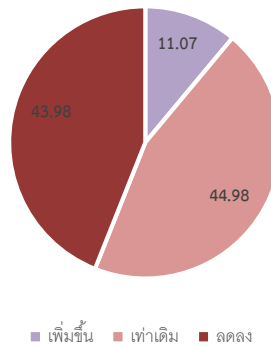
ประเทศไทยมีความผูกพันกับศาสนาและความเชื่อมาช้านาน ทำให้ประชาชนมีค่าใช้จ่ายที่ค่อนข้างสูงเพื่อไปใช้ประกอบพิธีกรรมทางศาสนาและความเชื่อในทุกเดือน ซึ่งค่าใช้จ่ายดังกล่าวมักไม่ได้มีการบันทึกอย่างเป็นทางการเป็นระบบในบัญชีประชาชาติ ทั้งนี้มีการคาดการณ์ว่า ค่าใช้จ่ายด้านความเชื่อนี้ อาจช่วยให้เข้าใจถึงสถานะทางจิตใจ สังคม และอาจรวมไปถึงภาวะทางเศรษฐกิจในช่วงเวลานั้น ๆ ได้ ด้วยเหตุนี้ กองดัชนีเศรษฐกิจการค้า จึงมีการสำรวจการใช้จ่ายด้านความเชื่อจากผู้ตอบแบบสอบถามจำนวน 7,904 คน โดยมีผลการสำรวจดังนี้

การเดินทางไปทำบุญ – ขอพรสิ่งศักดิ์สิทธิ์

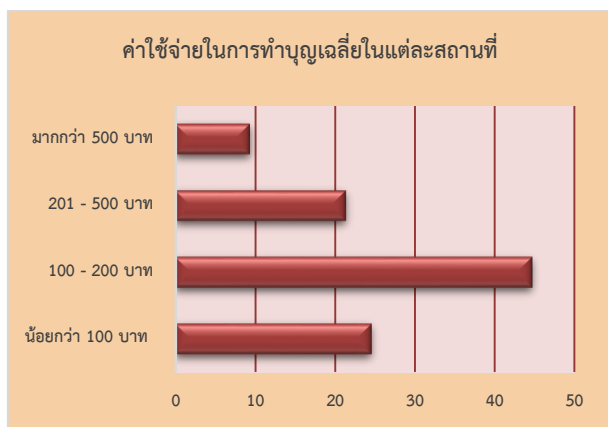
เมื่อเทียบกับปีที่ผ่านมา พบว่า ...

- เพิ่มขึ้น ร้อยละ 11.07
- ลดลง ร้อยละ 43.95
- เท่าเดิม ร้อยละ 44.98

การเดินทางไปทำบุญ – ขอพร เมื่อเทียบกับปีที่ผ่านมา



ทั้งนี้จะเห็นได้ว่า แม้เศรษฐกิจในช่วงนี้จะค่อนข้างซบเซา และมีอุปสรรคการเดินทางจากสถานการณ์การแพร่ระบาดของเชื้อไวรัสโควิด – 19 แต่การเดินทางไปทำบุญ – ขอพรสิ่งศักดิ์สิทธิ์ ยังคงเท่าเดิมถึงร้อยละ 44.98 และยังมีบางส่วนที่เพิ่มขึ้นอีกด้วย โดยส่วนที่เพิ่มขึ้นมาจากข้าราชการ/พนักงานรัฐ และผู้ไม่มีงานทำเป็นหลัก **วัตถุประสงค์หลักที่มี** **การเดินทางไปทำบุญ** ประกอบด้วย **เพื่อเป็นขวัญและกำลังใจในชีวิต ร้อยละ 42.42** **ขอโชคลาภ/เงินทอง ร้อยละ 29.64** **การงาน – ธุรกิจ ร้อยละ 10.95** **สุขภาพ ร้อยละ 8.74** **ความรัก/ครอบครัว ร้อยละ 5.90** **และการเรียน/การศึกษา ร้อยละ 2.34** ซึ่งชี้ให้เห็นว่า วัตถุประสงค์อันดับต้น ๆ จะเป็นเรื่องเกี่ยวกับกำลังใจ รายได้และการงาน สอดคล้องกับภาวะเศรษฐกิจและสังคมในปัจจุบัน



จากการสำรวจค่าใช้จ่ายในการทำบุญเฉลี่ยในแต่ละสถานที่ พบว่า

- น้อยกว่า 100 บาท ร้อยละ 24.57
- 100 – 200 บาท ร้อยละ 44.72
- 201 – 500 บาท ร้อยละ 21.35
- มากกว่า 500 บาทขึ้นไป ร้อยละ 9.36

ผลสำรวจค่าใช้จ่ายในการทำบุญพบว่า **ประชาชนส่วนมากมีการทำบุญต่อหนึ่งสถานที่เฉลี่ย 100 - 200 บาท คิดเป็นร้อยละ 44.72** ของกลุ่มตัวอย่าง โดยกลุ่มที่มีการใช้จ่ายน้อยกว่า 100 บาท ส่วนมากจะเป็นผู้ไม่มีงานทำ และนักเรียน/นักศึกษา สอดคล้องกับสถิติตามช่วงอายุ ซึ่งพบว่า ผู้ที่มีอายุน้อยกว่า 20 และมากกว่า 60 เป็นกลุ่มที่มีการทำบุญเฉลี่ยต่อสถานที่น้อยที่สุด ขณะที่ กลุ่มที่มีค่าใช้จ่ายมากกว่า 200 บาทขึ้นไป ส่วนมากเป็น กลุ่มข้าราชการ/พนักงานรัฐ และนักธุรกิจ/เจ้าของกิจการ สอดคล้องกับการสำรวจตามช่วงอายุ ซึ่งวัยแรงงานอายุตั้งแต่ 30 ปีขึ้นไป จะเป็นกลุ่มที่ใช้จ่ายในการทำบุญมากกว่า โดยค่าใช้จ่ายพื้นฐานในการทำบุญ ประกอบด้วย **บริจาคตู้ทำบุญ ร้อยละ 47.58 ถวายสังฆทาน ร้อยละ 39.46** บูชาเครื่องรางของขลัง ร้อยละ 5.59 สะเดาะเคราะห์ ร้อยละ 5.10 และเสี่ยงทาย (เช่น เข็มซี ยกพระเสี่ยงทาย) ร้อยละ 2.28

หากมองกิจกรรมเหล่านี้เป็นกิจกรรมทางเศรษฐกิจ และคำนวณมูลค่าเบื้องต้น จากจำนวนประชากรอายุ 15 ปีขึ้นไป ปี 2562 และค่าเฉลี่ยการใช้จ่ายและน้ำหนักตามผลสำรวจ โดยมีสมมติฐานว่าทุกคนมีค่าใช้จ่ายในการทำบุญปีละครั้ง พบว่า อย่างน้อยกิจกรรมดังกล่าวสามารถสร้างรายได้หมุนเวียนประมาณ 10,800 ล้านบาทต่อปี นอกจากนี้ การเดินทางไปทำบุญส่วนใหญ่จะถือว่ารวมอยู่ในการเดินทางท่องเที่ยว และเมื่อเปรียบเทียบกับมูลค่าการท่องเที่ยว ปี 2562 พบว่าการทำบุญคิดเป็นร้อยละ 0.36 ต่อมูลค่ารวมการท่องเที่ยวทั้งหมด อย่างไรก็ตาม ยังมีธุรกิจที่เกี่ยวข้องอีกจำนวนมาก เพราะนอกเหนือจากการทำบุญในศาสนสถาน บริเวณโดยรอบยังเกิดกิจกรรมทางเศรษฐกิจอื่น ๆ ซึ่งก่อให้เกิดรายได้กับประชาชนในพื้นที่ใกล้เคียงอีกด้วย อีกทั้ง ยังมีกิจกรรมทางความเชื่อ นอกเหนือจากพิธีกรรมทางศาสนา ที่ผู้คนบางส่วนนิยมใช้จ่าย อาทิ การดูดวงชะตา แบ่งเป็น **ชะตาราตี (เช่น วัน เดือน ปีเกิด) ร้อยละ 54.13 ลายมือ ร้อยละ 20.94** ไพ่ยิปซี ร้อยละ 12.23 โหงวเฮ้ง ร้อยละ 6.97 ร่างทรง/นั่งทางใน ร้อยละ 5.72 ซึ่งค่าใช้จ่ายมีตั้งแต่หลักสิบบาทจนถึงหลักพัน หรือการบูชา/เช่าพระเครื่องเพื่อการเก็งกำไร ที่มีมูลค่าสูงเป็นหลักล้านบาท

เนื่องด้วยกิจกรรมเหล่านี้มีมูลค่าทางเศรษฐกิจ และมีโอกาสต่อยอดสร้างรายได้ให้แก่ประเทศ จึงควรมีการศึกษา และทำความเข้าใจกับกิจกรรมดังกล่าว เพื่อนำทรัพยากรความรู้และภูมิปัญญาด้านความเชื่อที่มีอยู่เดิมมาสร้างมูลค่าเพิ่มให้มากขึ้น โอกาสที่เห็นได้ชัด คือ การพัฒนาควบคู่ไปกับการท่องเที่ยว เนื่องจากประเทศไทยมีศาสนสถานอยู่จำนวนมาก และถือเป็นสถานที่ท่องเที่ยวสำคัญในแต่ละจังหวัดเช่นกัน หากแต่เราต้องมีการประชาสัมพันธ์และดูแลให้สอดคล้องต่อนโยบายการท่องเที่ยวที่เกิดขึ้น นอกจากนี้ในด้านของข้อมูลสถิติต่าง ๆ หากมีการตระหนักถึงเงินหมุนเวียนที่เกิดจากการทำบุญและความเชื่อด้วยแล้ว เชื่อว่าจะช่วยให้การเก็บข้อมูลทางเศรษฐกิจของภาครัฐมีความแม่นยำสะท้อนความเป็นจริงมากขึ้นอีกด้วย อย่างไรก็ตาม ประเด็นด้านศาสนาและความเชื่อเป็นเรื่องละเอียดอ่อน จึงต้องมีความระมัดระวังในการดำเนินนโยบาย โดยภาครัฐต้องยึดจุดประสงค์ เพื่อส่งเสริมการท่องเที่ยวและพัฒนาวัฒนธรรมอันดีงาม และมีการศึกษาหลักความเชื่อที่ถูกต้อง เชื่อถือได้ เพื่อไม่ให้เกิดการแทรกแซงและบิดเบือนความเชื่อ อันจะนำไปสู่ปัญหาความขัดแย้งได้ในอนาคต