

สรุปสถานการณ์ราคาสินค้าและบริการ เดือนกุมภาพันธ์ 2564

ภาพรวม

ดัชนีราคาผู้บริโภค (เงินเพื่อทั่วไป) เดือนกุมภาพันธ์ 2564 เมื่อเทียบกับเดือนเดียวกันของปีก่อน **ลดลงร้อยละ 1.17 (YoY)** ลดลงต่อเนื่องเป็นเดือนที่ 12 นับตั้งแต่สถานการณ์โควิด-19 เริ่มส่งผลกระทบต่อไทยในเดือนมีนาคมปีก่อน อย่างไรก็ตาม การหดตัวในเดือนนี้มีปัจจัยหลักจากมาตรการลดค่าครองชีพของภาครัฐ โดยเฉพาะการลดค่าไฟฟ้าและน้ำประปา เป็นระยะเวลา 2 เดือน (ก.พ.-มี.ค. 64) ประกอบกับราคาสินค้าในกลุ่มอาหารสด โดยเฉพาะ ข้าวสารเจ้า ข้าวสารเหนียว และ ผักสด ลดลงตามผลผลิตที่เพิ่มขึ้น และฐานราคาต่ำที่ต่ำกว่าปีก่อน ขณะที่ราคาสินค้าและบริการในหมวดอื่น ๆ ส่วนใหญ่ ยังทรงตัวและเคลื่อนไหวสอดคล้องกับปริมาณผลผลิตและความต้องการบริโภคของประชาชน ยกเว้น น้ำมันเชื้อเพลิง มีการปรับราคาสูงขึ้นเป็นครั้งแรกในรอบ 13 เดือน ตามการสูงขึ้นของราคาน้ำมันในตลาดโลก เมื่อหักอาหารสด และพลังงานออกแล้ว **เงินเพื่อพื้นฐานขยายตัวที่ร้อยละ 0.04 (YoY)**

เงินเพื่อที่ปรับตัวลดลงมากในเดือนนี้ ส่วนหนึ่งเป็นผลจากมาตรการลดค่าครองชีพของรัฐ ในขณะที่สถานการณ์ด้านการผลิตและบริการเริ่มมีสัญญาณฟื้นตัว สอดคล้องกับการส่งออกที่ปรับตัวสูงขึ้นต่อเนื่องเป็นเดือนที่ 2 อัตราการใช้กำลังการผลิตที่กลับมาอยู่ในระดับใกล้เคียงกับระดับก่อนเกิดการแพร่ระบาดของเชื้อไวรัสโควิด-19 อัตราการว่างงาน และรายได้เกษตรกรที่ยังขยายตัวได้ต่อเนื่อง รวมทั้งมาตรการต่าง ๆ ของรัฐที่ช่วยลดค่าครองชีพ เพิ่มกำลังซื้อ และกระตุ้นเศรษฐกิจยังออกมาอย่างต่อเนื่อง ดังนั้น คาดการณ์ว่าสถานการณ์ด้านราคาสินค้าและบริการในระยะต่อไปจะมีแนวโน้มขยายตัวตั้งแต่เดือนเมษายนเป็นต้นไป

สถานการณ์ราคาสินค้าและบริการ เดือนกุมภาพันธ์ 2564

ดัชนีราคาผู้บริโภค (เงินเพื่อทั่วไป) เดือนกุมภาพันธ์ 2564 เมื่อเทียบกับเดือนเดียวกันปีก่อน **ลดลงร้อยละ 1.17 (YoY)** ตามการลดลงของสินค้าอื่น ๆ ที่ไม่ใช่อาหารและเครื่องดื่ม ร้อยละ 1.60 โดยหมวดเคหสถาน ลดลงค่อนข้างมากที่ร้อยละ 4.98 (ค่ากระแสไฟฟ้า ค่าน้ำประปา ก๊าซหุงต้ม) หมวดเครื่องนุ่งห่มและรองเท้า ลดลงร้อยละ 0.22 (เสื้อยืดสตรี เสื้อยืดบุรุษ) หมวดการบันเทิง การอ่าน การศึกษา ลดลงร้อยละ 0.12 (เครื่องถวายพระ ค่าห้องพักโรงแรม) หมวดการตรวจรักษาและบริการส่วนบุคคล ลดลงร้อยละ 0.04 (ผ้าอ้อมสำเร็จรูป สบู่ถูตัว ผ้านามัย) ขณะที่ หมวดพาหนะการขนส่งและการสื่อสาร สูงขึ้นร้อยละ 0.98 จากการปรับสูงขึ้นของราคาขายปลีกน้ำมันเชื้อเพลิงทุกประเภท และค่าโดยสารสาธารณะ หมวดยาสูบ และเครื่องดื่มมีแอลกอฮอล์ สูงขึ้นร้อยละ 0.03 (สุรา เบียร์) สำหรับหมวดอาหารและเครื่องดื่มไม่มีแอลกอฮอล์ ลดลงร้อยละ 0.43 ได้แก่ กลุ่มข้าวแป้งและผลิตภัณฑ์จากแป้ง ลดลงร้อยละ 5.93 (ข้าวสารเจ้า ข้าวสารเหนียว) ผักสด ลดลงร้อยละ 3.53 (ผักคะน้า ผักบุ้ง ผักกาดขาว) ไข่และผลิตภัณฑ์นม ลดลงร้อยละ 0.34 (นมสด นมถั่วเหลือง นมผง) เครื่องดื่มไม่มีแอลกอฮอล์ ลดลงร้อยละ 0.30 (น้ำดื่ม กาแฟผงสำเร็จรูป น้ำอัดลม) ขณะที่กลุ่มเนื้อสัตว์ เบ็ด ไก่และสัตว์น้ำ สูงขึ้นร้อยละ 1.02 (เนื้อสุกร ปลาหมึกกล้วย ปลาทับทิม) ผลไม้สด สูงขึ้นร้อยละ 0.78 (กล้วยน้ำว้า ทุเรียน ฝรั่ง) เครื่องประกอบอาหาร สูงขึ้นร้อยละ 3.35 (น้ำมันพืช ซอสหอยนางรม ซีอิ๊ว) อาหารบริโภคในบ้าน และนอกบ้าน สูงขึ้นร้อยละ 0.32 และ 0.54 ตามลำดับ (กับข้าวสำเร็จรูป อาหารโรตีสั่ง ก๋วยเตี๋ยว ข้าวราดแกง อาหารเข้า ภัตตาคาร พิซซ่า)

ดัชนีราคาผู้บริโภค เมื่อเทียบกับเดือนมกราคม 2564 **ลดลงร้อยละ 0.91 (MoM)** และเฉลี่ย 2 เดือน (ม.ค.-ก.พ.) ปี 2564 เทียบกับช่วงเดียวกันของปีก่อน **ลดลงร้อยละ 0.75 (AoA)**



ดัชนีราคาผู้ผลิต เดือนกุมภาพันธ์ 2564 เมื่อเทียบกับเดือนเดียวกันปีก่อน **สูงขึ้นร้อยละ 0.1 (YoY)** กลับมาขยายตัวอีกครั้งในรอบ 12 เดือน สอดคล้องกับอัตราการใช้จ่ายกำลังการผลิตที่ขยายตัวสูงขึ้นใกล้เคียงกับระดับก่อนสถานการณ์โควิด-19 ระลอกแรก โดยหมวดผลิตภัณฑ์เกษตรกรรมและการประมงยังคงขยายตัวได้ดี ที่ร้อยละ 3.9 ตามความต้องการของตลาดทั้งในและต่างประเทศที่เพิ่มขึ้นอย่างต่อเนื่อง รวมถึงมาตรการของภาครัฐในรูปแบบต่างๆ ส่งผลให้ราคาสินค้าหลายรายการปรับสูงขึ้น ได้แก่ ผลิตภัณฑ์ทางการเกษตร กลุ่มพืชล้มลุก (ข้าวเปลือกเจ้า มะนาว พริกสด) กลุ่มพืชยืนต้น (ลำไย ผลปาล์มสด ยางพารา) กลุ่มสัตว์ (สุกรมีชีวิต ไช้ไก่ และไข่เป็ด) ผลิตภัณฑ์จากการประมง (ปลาหูสด ปลาทรายแดง ปลาสีกุน) **หมวดผลิตภัณฑ์อุตสาหกรรม สูงขึ้นร้อยละ 0.3** ตามราคาวัตถุดิบที่สูงขึ้น และปริมาณผลผลิตสินค้าบางรายการลดลง ได้แก่ กลุ่มผลิตภัณฑ์อาหาร (เนื้อสุกร กุ้งแช่แข็ง น้ำมันปาล์มดิบ/บริสุทธ์ ข้าวสารเจ้า) กลุ่มผลิตภัณฑ์ยางและพลาสติก (ยางแผ่นรมควัน ยางแท่ง และถุงมือยาง) กลุ่มเครื่องดื่ม (สุรากลั่น) กลุ่มโลหะขั้นมูลฐาน (เหล็กแผ่น เหล็กเส้น เหล็กฉาก) กลุ่มผลิตภัณฑ์โลหะประดิษฐ์ (ตะแกรงเหล็กสำเร็จรูป และตะปู/สกรู/น็อต) กลุ่มกระดาษและผลิตภัณฑ์กระดาษ (เยื่อกระดาษ และกระดาษแข็ง) สำหรับกลุ่มเคมีภัณฑ์และผลิตภัณฑ์เคมี (เม็ดพลาสติก) เนื่องจากอุปทานลดลงจากการปิดซ่อมบำรุงเครื่องจักรโรงงาน ประกอบกับราคาวัตถุดิบปรับตัวสูงขึ้น กลุ่มยานยนต์ ชิ้นส่วนและอุปกรณ์ (รถยนต์นั่ง รถบรรทุกขนาดเล็ก) เนื่องจากมีการปรับเปลี่ยนอุปกรณ์ใหม่บางชิ้นส่วน กลุ่มผลิตภัณฑ์อุตสาหกรรมอื่นๆ (ทองคำ) ตามราคาตลาดโลก ขณะที่**หมวดผลิตภัณฑ์จากเหมือง ลดลงร้อยละ 15.1** (น้ำมันปิโตรเลียมดิบ ก๊าซธรรมชาติ) ตามภาวะราคาในตลาดโลก

ดัชนีราคาผู้ผลิต เมื่อเทียบกับเดือนมกราคม 2564 **สูงขึ้นร้อยละ 0.5 (MoM)** และเฉลี่ย 2 เดือน (ม.ค.-ก.พ.) ปี 2564 เทียบกับช่วงเดียวกันของปีก่อน **ลดลงร้อยละ 0.2 (AoA)**

ดัชนีราคาวัสดุก่อสร้าง เดือนกุมภาพันธ์ 2564 เมื่อเทียบกับเดือนเดียวกันปีก่อน **สูงขึ้นร้อยละ 4.3 (YoY)** สูงขึ้นอย่างต่อเนื่องเป็นเดือนที่ 5 ตามการสูงขึ้นของสินค้าในหมวดเหล็กและผลิตภัณฑ์เหล็ก ที่ปรับตัวสูงขึ้นตั้งแต่ไตรมาสที่ 4 ของปีที่ผ่านมา โดยเดือนนี้**สูงขึ้นร้อยละ 21.0** (เหล็กเส้นกลมผิวเรียบ-ผิวข้อย้อย เหล็กโครงสร้างรูปพรรณ ลวดเหล็ก) ตามความต้องการและราคาในตลาดโลกเป็นสำคัญ สอดคล้องกับดัชนีการจำหน่ายวัสดุก่อสร้างในประเทศที่ปรับตัวสูงขึ้น นอกจากนี้ สินค้าที่ปรับสูงขึ้นตามต้นทุน ได้แก่ **หมวดไม้และผลิตภัณฑ์ไม้ สูงขึ้นร้อยละ 2.0** (บานประตู-หน้าต่าง ไม้คาน ไม้โครงคร่าว) **หมวดอุปกรณ์ไฟฟ้าและประปา สูงขึ้นร้อยละ 1.6** (ท่อร้อยสายไฟและสายโทรศัพท์ PVC สายไฟฟ้า VCT) **หมวดวัสดุก่อสร้างอื่น ๆ สูงขึ้นร้อยละ 0.6** (ยางมะตอย) **หมวดกระเบื้อง สูงขึ้นร้อยละ 0.3** (กระเบื้องยาง PVC ปูพื้น) ขณะที่บางหมวดสินค้าราคาปรับลดลงเนื่องจากภาคการก่อสร้างที่ยังคงซบเซา และการแข่งขันสูง ได้แก่ **หมวดซีเมนต์ ลดลงร้อยละ 2.7** (ปูนซีเมนต์ผสม ปูนซีเมนต์ปอร์ตแลนด์ ปูนฉาบสำเร็จรูป) **หมวดสุขภัณฑ์ ลดลงร้อยละ 0.7** (กระจกเงา ฉากกั้นห้องอาบน้ำสำเร็จรูป ฝักบัวอาบน้ำ) **หมวดผลิตภัณฑ์คอนกรีต ลดลงร้อยละ 0.5** (ซีทไฟล์คอนกรีต เสาค้ำคอนกรีตอัดแรง) และ**หมวดวัสดุฉนวน ลดลงร้อยละ 0.1** (สีทาถนนชนิดสะท้อนแสง ซิลิโคน)

ดัชนีราคาวัสดุก่อสร้าง เมื่อเทียบกับเดือนมกราคม 2564 **สูงขึ้นร้อยละ 0.4 (MoM)** และเฉลี่ย 2 เดือน (ม.ค.-ก.พ.) ปี 2564 เทียบกับช่วงเดียวกันของปีก่อน **สูงขึ้นร้อยละ 4.0 (AoA)**

แนวโน้มเงินเฟ้อ เดือนมีนาคม 2564

อัตราเงินเฟ้อทั่วไป เดือนมีนาคม 2564 มีแนวโน้มหดตัวเล็กน้อย โดยมีปัจจัยสำคัญจากผลของมาตรการดูแลค่าครองชีพประชาชนด้านสาธารณูปโภค (ไฟฟ้า ประปา) ที่ยังมีผลต่อเนื่องจากเดือนนี้ รวมทั้งราคาข้าวสารที่ยังต่ำกว่าปีก่อน และสินค้าเกษตรอื่น ๆ ยังเคลื่อนไหวในทิศทางปกติตามปริมาณผลผลิต ในขณะที่ราคาน้ำมันในปีนี้อาจผันผวนบ้างตามสถานการณ์ราคาโลก แต่มีแนวโน้มขยายตัวต่อเนื่องทั้งปี **ทั้งนี้ คาดว่าเงินเฟ้อในปี 2564 จะเคลื่อนไหวระหว่างร้อยละ 0.7 - 1.7 (ค่ากลางอยู่ที่ +1.2)** ซึ่งเป็นอัตราที่น่าจะช่วยสนับสนุนให้เศรษฐกิจไทยขยายตัวได้อย่างเหมาะสมและต่อเนื่อง

ตารางสรุปดัชนีเศรษฐกิจการค้า ปี 2563 - 2564



	2563												2564	
	Feb	Mar	Apr	May	Jun	Jul	Aug	Sep	Oct	Nov	Dec	เฉลี่ย	Jan	Feb
ดัชนีราคาผู้บริโภค CPI														
เงินเพื่อทั่วไป (Headline CPI)	0.74	-0.54	-2.99	-3.44	-1.57	-0.98	-0.50	-0.70	-0.50	-0.41	-0.27	-0.85	-0.34	-1.17
-หมวดอาหารและเครื่องดื่มไม่มีแอลกอฮอล์	2.04	1.58	1.04	-0.01	0.06	0.55	1.62	1.42	1.57	1.70	1.38	1.23	0.58	-0.43
อาหารสด	3.48	2.46	1.31	-1.24	-1.10	0.04	2.44	2.18	2.61	3.09	2.25	1.72	0.56	-1.38
-หมวดอื่น ๆ ไม่ใช่อาหารและเครื่องดื่ม	-0.01	-1.74	-5.28	-5.42	-2.53	-1.87	-1.73	-1.94	-1.70	-1.64	-1.24	-2.05	-0.83	-1.60
พลังงาน	-2.05	-11.14	-29.31	-27.38	-11.89	-10.91	-9.70	-10.75	-9.43	-9.10	-6.78	-11.55	-4.82	-7.5
เงินเพื่อพื้นฐาน (Core CPI)	0.58	0.54	0.41	0.01	-0.05	0.39	0.30	0.25	0.19	0.18	0.19	0.29	0.21	0.04
ดัชนีราคาผู้ผลิต PPI														
รวม	0.3	-1.8	-4.3	-4.8	-3.2	-2.4	-1.1	-1.3	-0.8	-0.7	-0.7	-1.7	-0.6	0.1
ผลิตภัณฑ์เกษตรกรรมและการประมง	5.3	2.4	-3.2	-3.6	-2.0	0.2	4.1	4.8	6.5	7.5	6.4	2.8	3.6	3.9
ผลิตภัณฑ์จากเหมือง	-4.4	-6.4	-14.2	-22.2	-17.6	-17.2	-15.4	-16.5	-19.1	-22.3	-22.1	-14.8	-18.2	-15.1
ผลิตภัณฑ์อุตสาหกรรม	-0.2	-2.2	-4.0	-4.2	-2.7	-2.2	-1.3	-1.6	-1.0	-0.9	-0.8	-1.7	-0.5	0.3
ดัชนีราคาวัสดุก่อสร้าง CMI														
รวม	-2.0	-2.9	-4.0	-3.8	-2.9	-1.8	-2.2	-1.2	0.2	0.4	0.8	-1.8	3.7	4.3
หมวดซีเมนต์	-0.1	-0.8	-0.8	-1.2	-1.3	0.8	-0.3	-0.3	-0.3	-0.3	-2.2	-0.6	-2.7	-2.7
หมวดผลิตภัณฑ์คอนกรีต	-1.2	-1.6	-2.5	-2.7	-2.5	-1.9	-1.9	-2.8	-2.5	-2.2	-1.8	-2.0	-1.3	-0.5
หมวดเหล็กและผลิตภัณฑ์เหล็ก	-9.4	-11.6	-15.4	-14.9	-11.5	-8.6	-10.2	-5.5	1.4	2.2	5.4	-7.6	19.1	21.0



สำนักงานนโยบายและยุทธศาสตร์การค้า
กระทรวงพาณิชย์
5 มีนาคม 2564

ตารางแสดงดัชนีราคาผู้บริโภคทั่วไปและอัตราการเปลี่ยนแปลง เดือนกุมภาพันธ์ 2564 (2562 = 100)

รายการ	สัดส่วน น้ำหนัก ก.พ. 64	เดือนกุมภาพันธ์ 2564					เดือนมกราคม 2564			
		ดัชนี		อัตราการเปลี่ยนแปลง			ดัชนี		อัตราการเปลี่ยนแปลง	
		ก.พ. 64	ก.พ. 63	M/M	Y/Y	A/A	ม.ค. 64	M/M	Y/Y	A/A
ดัชนีราคาผู้บริโภคทั่วไป	100.00	98.88	100.05	-0.91	-1.17	-0.75	99.79	0.09	-0.34	-0.34
หมวดอาหารและเครื่องดื่มไม่มีแอลกอฮอล์	41.04	100.37	100.80	-0.63	-0.43	0.07	101.01	-0.38	0.58	0.58
ข้าวแป้งและผลิตภัณฑ์จากแป้ง	4.07	97.92	104.09	-1.30	-5.93	-5.47	99.21	-1.20	-5.02	-5.02
เนื้อสัตว์ เป็ดไก่และสัตว์น้ำ	9.36	103.44	102.40	-0.03	1.02	1.18	103.47	0.84	1.34	1.34
ไข่และผลิตภัณฑ์นม	2.07	99.64	99.98	-0.70	-0.34	-0.21	100.34	-0.81	-0.07	-0.07
ผักและผลไม้	5.20	94.06	96.72	-4.41	-2.75	0.29	98.40	-3.35	3.38	3.38
- ผักสด	2.30	89.81	93.10	-8.21	-3.53	3.62	97.84	-3.89	11.19	11.19
- ผลไม้สด	2.37	99.22	98.45	1.43	0.78	-0.34	97.82	-1.02	-1.46	-1.46
เครื่องประกอบอาหาร	2.34	105.82	102.39	1.54	3.35	3.23	104.21	0.65	3.11	3.11
เครื่องดื่มไม่มีแอลกอฮอล์	2.27	101.37	101.67	-0.02	-0.30	-0.17	101.39	-0.06	-0.04	-0.04
อาหารบริโภค-ในบ้าน	8.87	100.83	100.51	0.08	0.32	0.34	100.75	-0.01	0.37	0.37
อาหารบริโภค-นอกบ้าน	6.85	101.00	100.46	0.05	0.54	0.64	100.95	0.12	0.74	0.74
หมวดอื่น ๆ ที่ไม่ใช่อาหารและเครื่องดื่ม	58.96	98.04	99.63	-1.10	-1.60	-1.21	99.13	0.43	-0.83	-0.83
หมวดเครื่องนุ่งห่มและรองเท้า	2.26	99.87	100.09	-0.01	-0.22	-0.20	99.88	-0.01	-0.18	-0.18
หมวดเคหสถาน	22.27	95.18	100.17	-4.62	-4.98	-2.65	99.79	-0.13	-0.31	-0.31
หมวดการตรวจรักษาและบริการส่วนบุคคล	5.75	100.27	100.31	-0.24	-0.04	0.09	100.51	0.07	0.23	0.23
หมวดพาหนะการขนส่งและการสื่อสาร	22.73	99.68	98.71	1.94	0.98	-0.44	97.78	1.28	-1.86	-1.86
- ค่าโดยสารสาธารณะ	1.41	102.24	101.60	0.36	0.63	0.42	101.87	-0.01	0.21	0.21
- น้ำมันเชื้อเพลิง	7.96	97.32	95.43	5.69	1.98	-2.25	92.08	3.86	-6.36	-6.36
- การสื่อสาร	4.40	99.96	99.97	0.00	-0.01	-0.02	99.96	0.00	-0.02	-0.02
หมวดการบันเทิง การอ่าน การศึกษาฯ	4.55	99.97	100.09	0.04	-0.12	-0.26	99.93	-0.10	-0.40	-0.40
หมวดยาสูบและเครื่องดื่มมีแอลกอฮอล์	1.41	100.03	100.00	0.00	0.03	0.04	100.03	0.01	0.05	0.05
ดัชนีราคาผู้บริโภคพื้นฐาน *	68.04	100.39	100.35	-0.08	0.04	0.12	100.47	0.03	0.21	0.21
กลุ่มอาหารสดและพลังงาน	31.96	95.39	99.24	-2.63	-3.88	-2.84	97.97	0.23	-1.81	-1.81
- อาหารสด	20.71	99.46	100.85	-1.48	-1.38	-0.41	100.95	-0.84	0.56	0.56
- พลังงาน	11.25	89.73	97.01	-4.68	-7.50	-6.15	94.14	2.17	-4.82	-4.82

* หมายเหตุ : ดัชนีราคาผู้บริโภคพื้นฐาน หมายถึง ดัชนีราคาผู้บริโภคทั่วไปที่หักรายการสินค้ากลุ่มอาหารสดและสินค้ากลุ่มพลังงาน

Concept ดัชนีราคาผู้บริโภคประเทศไทย ปีฐาน 2562 มีจำนวนรายการสินค้าและบริการทั้งสิ้น 430 รายการ (ปีฐาน 2558 มีจำนวน 422 รายการ) ครอบคลุมสินค้าและบริการ 7 หมวดที่จำเป็นต่อการครองชีพ ได้แก่ 1) หมวดอาหารและเครื่องดื่มไม่มีแอลกอฮอล์ 2) หมวดเครื่องนุ่งห่มและรองเท้า 3) หมวดเคหสถาน 4) หมวดการตรวจรักษาและบริการส่วนบุคคล 5) หมวดพาหนะ การขนส่งและการสื่อสาร 6) หมวดการบันเทิง การอ่าน การศึกษาฯ 7) หมวดยาสูบและเครื่องดื่มมีแอลกอฮอล์ โดยการคำนวณดัชนีราคาผู้บริโภคทั่วไปนั้น จะเปรียบเทียบราคาสินค้าในช่วงระยะเวลาหนึ่งๆ กับราคาสินค้าในช่วงเวลาเริ่มต้น เรียกว่า "ปีฐาน" ที่กำหนดตัวเลขดัชนีเท่ากับ 100 ทั้งนี้ ครั้วเรือนผู้บริโภคที่ครอบคลุมในการคำนวณดัชนีปีฐาน 2562 ได้แก่ ครั้วเรือนรวมเขตเทศบาลกรบรายได้ 6,987 - 50,586 บาทต่อเดือนต่อครั้วเรือน รวมค่าใช้จ่ายที่ไม่เป็นตัวเงินไม่เก็บ ร้อยละ 42.19 สมาชิกครั้วเรือนตั้งแต่ 1 คนขึ้นไป ในพื้นที่กรุงเทพมหานครและปริมณฑล และภูมิภาค 4 ภาค รวมทั้งสิ้น 48 จังหวัด^{1/}

^{1/} 48 จังหวัด ที่ใช้ในการคำนวณดัชนีราคาผู้บริโภค ได้แก่ กรุงเทพมหานครและปริมณฑล 1. กรุงเทพมหานคร 2.นนทบุรี 3.ปทุมธานี 4.สมุทรปราการ ภาคกลาง 5.อยุธยา 6.ลพบุรี 7.สิงห์บุรี 8.ชลบุรี 9.ระยอง 10.จันทบุรี 11.ปราจีนบุรี 12.ราชบุรี 13.สุพรรณบุรี 14.เพชรบุรี 15.ประจวบคีรีขันธ์ 16.ฉะเชิงเทรา 17.นครปฐม 18.สระแก้ว ภาคเหนือ 19.นครสวรรค์ 20.ตาก 21.แพร่ 22.เชียงใหม่ 23.เชียงราย 24.อุตรดิตถ์ 25.พิษณุโลก 26.เพชรบูรณ์ 27.น่าน ภาคตะวันออกเฉียงเหนือ 28.นครราชสีมา 29.ขอนแก่น 30.สุรินทร์ 31.อุบลราชธานี 32.หนองคาย 33.ศรีสะเกษ 34.มุกดาหาร 35.อุดรธานี 36.ร้อยเอ็ด 37.นครพนม 38.เลย 39.กาฬสินธุ์ ภาคใต้ 40.สุราษฎร์ธานี 41.นครศรีธรรมราช 42.ตรัง 43.สงขลา 44.ยะลา 45.ภูเก็ต 46.กระบี่ 47. นราธิวาส 48.ระนอง

ดัชนีราคาผู้ผลิตของประเทศ เดือนกุมภาพันธ์ 2564



ตารางแสดงดัชนีราคาผู้ผลิตของประเทศแบ่งตามกิจกรรมการผลิต (CPA) และอัตราการเปลี่ยนแปลง (ปี 2558=100)

หมวด	สัดส่วน น้ำหนัก ก.พ. 64	เดือนกุมภาพันธ์ 2564						เดือนมกราคม 2564		
		ดัชนี		อัตราการเปลี่ยนแปลง			ดัชนี	อัตราการเปลี่ยนแปลง		
		ก.พ. 64	ก.พ. 63	M/M	Y/Y	A/A		M/M	Y/Y	A/A
รวมทุกรายการ	100.00	99.3	99.2	0.5	0.1	-0.2	98.8	0.7	-0.6	-0.6
ผลิตภัณฑ์เกษตรกรรม และการประมง	11.19	104.7	100.8	0.0	3.9	3.7	104.7	0.3	3.6	3.6
ผลิตภัณฑ์ทางการเกษตร	9.85	103.2	99.4	0.0	3.8	3.7	103.2	0.3	3.7	3.7
ผลิตภัณฑ์จากการประมง	1.35	116.6	111.8	-0.3	4.3	3.2	116.9	0.1	2.1	2.1
ผลิตภัณฑ์จากเหมือง	2.91	84.6	99.7	3.0	-15.1	-16.7	82.1	3.4	-18.2	-18.2
ถ่านหินและลิกไนต์	0.08	100.0	100.0	0.0	0.0	0.0	100.0	0.0	0.0	0.0
ปิโตรเลียมดิบและก๊าซธรรมชาติ	2.17	78.8	97.8	4.1	-19.4	-21.3	75.7	4.7	-23.1	-23.1
สินแร่โลหะ	0.03	117.2	106.5	-2.6	10.0	10.3	120.3	0.1	10.5	10.5
ผลิตภัณฑ์อื่นๆ ที่ได้จากการทำเหมือง	0.62	108.8	108.9	0.0	-0.1	-0.1	108.8	0.0	-0.1	-0.1
ผลิตภัณฑ์อุตสาหกรรม	85.90	99.2	98.9	0.5	0.3	-0.1	98.7	0.6	-0.5	-0.5
ผลิตภัณฑ์อาหาร	12.71	101.8	99.6	0.4	2.2	2.1	101.4	0.6	2.1	2.1
เครื่องดื่ม	3.40	99.9	99.6	0.0	0.3	0.4	99.9	0.0	0.5	0.5
ผลิตภัณฑ์ยาสูบ	0.54	100.0	100.0	0.0	0.0	0.0	100.0	0.0	0.0	0.0
สิ่งทอ	2.05	98.1	98.6	0.2	-0.5	-0.5	97.9	0.0	-0.4	-0.4
เสื้อผ้าเครื่องแต่งกาย	1.88	100.3	101.5	0.0	-1.2	-1.2	100.3	0.0	-1.1	-1.1
เครื่องหนังและผลิตภัณฑ์	0.52	100.8	100.8	0.0	0.0	0.0	100.8	0.0	0.0	0.0
ไม้และผลิตภัณฑ์จากไม้	0.79	97.8	98.1	0.0	-0.3	-0.3	97.8	0.1	-0.2	-0.2
กระดาษและผลิตภัณฑ์กระดาษ	1.02	102.6	102.3	0.3	0.3	0.3	102.3	0.5	0.2	0.2
สิ่งพิมพ์และสิ่งที่เกี่ยวข้องกับการพิมพ์	0.58	99.8	98.1	0.0	1.7	1.7	99.8	0.0	1.7	1.7
ผลิตภัณฑ์ที่ได้จากการกลั่นปิโตรเลียม	6.65	90.4	96.8	7.9	-6.6	-13.2	83.8	6.1	-19.3	-19.3
เคมีภัณฑ์และผลิตภัณฑ์เคมี	5.34	95.4	91.8	0.5	3.9	4.7	94.9	1.5	5.4	5.4
ผลิตภัณฑ์ทางเภสัชกรรม	0.70	100.4	100.4	0.0	0.0	0.0	100.4	0.0	0.0	0.0
ผลิตภัณฑ์ยางและพลาสติก	4.65	102.8	99.1	0.1	3.7	3.6	102.7	-0.5	3.4	3.4
ผลิตภัณฑ์ที่ทำจากแร่โลหะ	2.78	99.7	99.9	0.0	-0.2	-0.2	99.7	0.0	-0.2	-0.2
โลหะขั้นมูลฐาน	1.82	102.2	97.8	0.7	4.5	4.2	101.5	2.8	3.8	3.8
ผลิตภัณฑ์โลหะประดิษฐ์	1.96	100.0	99.8	0.0	0.2	0.2	100.0	0.3	0.2	0.2
ผลิตภัณฑ์คอมพิวเตอร์ และอิเล็กทรอนิกส์	12.06	90.5	93.3	-0.1	-3.0	-2.9	90.6	-0.4	-2.9	-2.9
อุปกรณ์ไฟฟ้า	3.55	99.0	99.0	0.0	0.0	-0.1	99.0	0.0	-0.2	-0.2
เครื่องจักรและเครื่องมือ	4.33	103.5	103.5	0.0	0.0	0.0	103.5	0.0	0.0	0.0
ยานยนต์ ชิ้นส่วนและอุปกรณ์	10.35	101.2	100.3	0.0	0.9	0.9	101.2	0.0	0.9	0.9
จักรยานยนต์ จักรยาน ชิ้นส่วนและอุปกรณ์	1.09	100.2	100.2	0.0	0.0	0.0	100.2	0.0	0.0	0.0
เฟอร์นิเจอร์	0.71	100.1	100.1	0.0	0.0	0.0	100.1	0.0	0.0	0.0
ผลิตภัณฑ์อุตสาหกรรมอื่นๆ	6.41	117.9	112.5	-1.7	4.8	7.0	119.9	0.5	9.4	9.4

Concept ดัชนีราคาผู้ผลิตของประเทศ ปีฐาน 2558 โครงสร้างแบ่งตามกิจกรรมการผลิต (CPA : Classification of Products by Activity version 2554) แสดงถึงการเปลี่ยนแปลงราคาในรูปของดัชนี เพื่อใช้วัดการเปลี่ยนแปลงของราคาสินค้าที่ผู้ผลิตได้รับ ครอบคลุม 3 หมวดใหญ่ คือ หมวดผลิตภัณฑ์เกษตรกรรมและการประมง หมวดผลิตภัณฑ์จากเหมือง และหมวดผลิตภัณฑ์อุตสาหกรรม และ 29 หมวดย่อย จากการสำรวจและประมวลผลราคาสินค้าที่เกษตรกร ผู้ประกอบการ และผู้ผลิตจำหน่ายทั่วประเทศ มีจำนวนรายการสินค้าทั้งหมด 501 รายการ

ดัชนีราคาวัสดุก่อสร้างของประเทศ เดือนกุมภาพันธ์ 2564



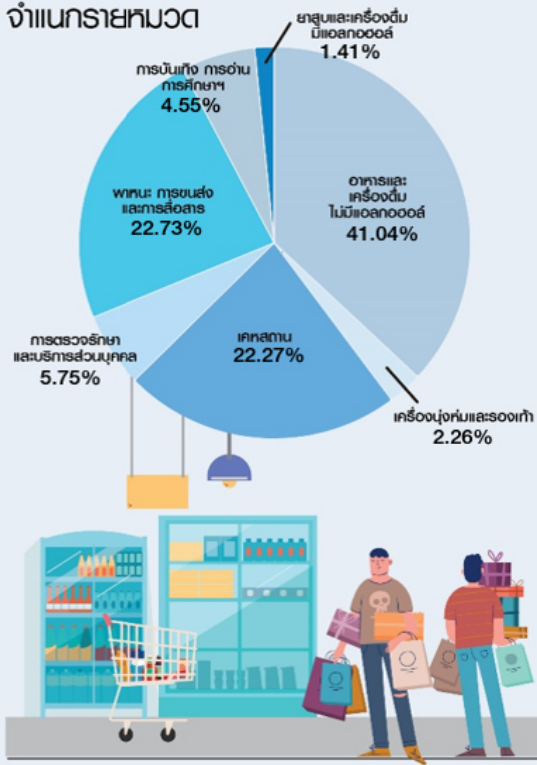
ตารางแสดงดัชนีราคาวัสดุก่อสร้างและอัตราการเปลี่ยนแปลง
(ปี 2553=100)

รายการ	สัดส่วน น้ำหนัก ก.พ.64	เดือนกุมภาพันธ์ 2564					เดือนมกราคม 2564			
		ดัชนี		อัตราการเปลี่ยนแปลง			ดัชนี ม.ค.64	อัตราการเปลี่ยนแปลง		
		ก.พ.64	ก.พ.63	M/M	Y/Y	A/A		M/M	Y/Y	A/A
ดัชนี	100.00	109.7	105.2	0.4	4.3	4.0	109.3	3.3	3.7	3.7
หมวดไม้และผลิตภัณฑ์ไม้	7.07	132.4	129.8	1.7	2.0	1.2	130.2	0.2	0.3	0.3
หมวดซีเมนต์	11.98	102.4	105.2	0.0	-2.7	-2.7	102.4	-0.4	-2.7	-2.7
หมวดผลิตภัณฑ์คอนกรีต	15.68	132.2	132.9	0.5	-0.5	-0.9	131.6	0.5	-1.3	-1.3
หมวดเหล็กและผลิตภัณฑ์เหล็ก	23.52	105.0	86.8	0.1	21.0	20.0	104.9	15.0	19.1	19.1
หมวดกระเบื้อง	6.75	105.4	105.1	0.0	0.3	1.2	105.4	0.0	2.0	2.0
หมวดวัสดุฉนวนผิว	3.48	108.6	108.7	0.0	-0.1	-0.1	108.6	0.0	-0.1	-0.1
หมวดสุขภัณฑ์	2.01	106.3	107.0	0.0	-0.7	-0.6	106.3	0.0	-0.4	-0.4
หมวดอุปกรณ์ไฟฟ้าและประปา	12.44	94.0	92.5	1.2	1.6	1.1	92.9	0.0	0.4	0.4
หมวดวัสดุก่อสร้างอื่น ๆ	17.06	114.2	113.5	-0.1	0.6	0.9	114.3	0.3	1.1	1.1

Concept ดัชนีราคาวัสดุก่อสร้างแสดงถึงการเปลี่ยนแปลงของระดับราคาสินค้าวัสดุก่อสร้างที่ซื้อขายใน 12 จังหวัด ได้แก่ กรุงเทพมหานคร นนทบุรี สมุทรปราการ ปทุมธานี ชลบุรี ระยอง เชียงใหม่ พิษณุโลก ขอนแก่น นครราชสีมา สงขลา และนครศรีธรรมราช ครอบคลุมหมวดไม้และผลิตภัณฑ์ไม้ ซีเมนต์ ผลิตภัณฑ์คอนกรีต เหล็กและผลิตภัณฑ์เหล็ก กระเบื้อง วัสดุฉนวนผิว สุขภัณฑ์ อุปกรณ์ไฟฟ้าและประปา และวัสดุก่อสร้างอื่น ๆ มีจำนวนรายการสินค้าทั้งหมด 134 รายการ

สัดส่วนน้ำหนัก

จำแนกรายหมวด



ดัชนีราคาผู้บริโภค

เดือนกุมภาพันธ์ 2564

ลดลงร้อยละ 1.17 (YoY)

ดัชนีราคาผู้บริโภค (เงินเพื่อทั่วไป) เดือนกุมภาพันธ์ 2564 เทียบกับเดือนเดียวกันของปีก่อน ลดลงร้อยละ 1.17 (YoY) การหดตัวในเดือนนี้มีปัจจัยหลักจากมาตรการลดค่าครองชีพของภาครัฐ โดยเฉพาะการลดค่าไฟฟ้าและน้ำประปาเป็นระยะเวลา 2 เดือน (ก.พ.-มี.ค. 64) ประกอบกับราคาสินค้าในกลุ่มอาหารสด โดยเฉพาะผักสด ข้าวสาร ลดลงตามผลผลิตที่เพิ่มขึ้นและฐานราคาที่สูงกว่าปีก่อน ขณะที่ราคาน้ำมันเชื้อเพลิง มีการปรับราคาสูงขึ้นเป็นครั้งแรกในรอบ 13 เดือน ตามการสูงขึ้นของราคาน้ำมันในตลาดโลก

เมื่อหักอาหารสดและพลังงาน เงินเพื่อพื้นฐานยังขยายตัวที่ร้อยละ 0.04 และเฉลี่ย 2 เดือน (ม.ค.- ก.พ.) 2564 เงินเพื่อทั่วไปลดลงร้อยละ -0.75 (AoA) และเงินเพื่อพื้นฐานสูงขึ้นร้อยละ 0.12 (AoA)

อัตราการเปลี่ยนแปลง

จำแนกรายหมวด



คาดการณ์อัตราเงินเฟ้อ ปี 2564

ณ ธันวาคม 2563



อัตราการเติบโตทางเศรษฐกิจ (GDP)	(3.5)–(4.5)	ร้อยละ (ข้อมูลจากสศช.)
ราคาน้ำมันดิบดูไบ	40 - 50	เหรียญสหรัฐ/บาร์เรล
อัตราแลกเปลี่ยน	30.0 - 32.0	บาท/เหรียญสหรัฐ

ค่าใช้จ่ายของครัวเรือน เดือนกุมภาพันธ์ 2564

รวมค่าใช้จ่ายรายเดือน
16,626 บาท

