



TPSO
Trade Policy and Strategy Office

การแถลงข่าวการค้าระหว่างประเทศของไทย เดือนมกราคม ปี 2562

วันศุกร์ที่ 22 กุมภาพันธ์ 2562 เวลา 10.30 น.
ณ ห้องกิตติยาคารวรรณลักษณ์ ชั้น 4 สำนักงานปลัดกระทรวงพาณิชย์



Key point January 2019

การส่งออกและนำเข้า

- การส่งออกในเดือนมกราคม 2562 หดตัวต่อเนื่องที่ร้อยละ 5.7 มีมูลค่า 18.99 พันล้านเหรียญ หากหักสินค้าเกี่ยวเนื่องน้ำมันและทองคำการส่งออกหดตัวที่ร้อยละ 5.1
- การส่งออกไทยได้รับแรงกดดันจากภาวะการค้าโลกและอุปสงค์ของประเทศคู่ค้าชะลอตัว ส่วนหนึ่งเป็นผลจากประเด็นข้อพิพาททางการค้าที่ยังคงยืดเยื้อทำให้ชะลอคำสั่งซื้อ และปัจจัยภายในของบางประเทศ โดยเฉพาะกลุ่มประเทศเกิดใหม่ (Emerging Markets) นอกจากนี้ การปรับตัวลดลงของราคาน้ำมันกดดันให้ราคาส่งออกลดลงจากปีก่อน ประกอบกับค่าเงินบาทมีทิศทางแข็งค่าส่งผลให้คำสั่งซื้อชะลอตัว

ตลาด

- ตลาดสหรัฐฯ ญี่ปุ่น อินเดียและ CLMV ขยายตัวต่อเนื่อง โดยเฉพาะสหรัฐฯ ที่การส่งออกไทยขยายตัวได้ดีในกลุ่มมีมาตรการทางการค้ากับจีน เช่น เครื่องนุ่งห่ม รถยนต์และส่วนประกอบ รวมถึงเร่งส่งออกเพื่อใช้โควตาในกลุ่มสินค้าที่ไทยโดนมาตรการทางตรงในสหรัฐฯ ได้แก่ โซลาร์เซลล์ เครื่องซักผ้า เหล็ก และผลิตภัณฑ์อลูมิเนียม
- อย่างไรก็ตาม การส่งออกไปยังตลาดสำคัญส่วนใหญ่มีแนวโน้มชะลอตัว ตามการส่งออกกลุ่มอิเล็กทรอนิกส์ ที่หดตัวในหลายตลาด โดยเฉพาะกลุ่มประเทศที่มีความเกี่ยวเนื่องกับห่วงโซ่การผลิตของจีน เช่น ฮองกง และไต้หวัน รวมถึงตลาดจีนที่หดตัวในหลายสินค้าตามทิศทางการชะลอตัวของการค้าจีน ตลาดออสเตรเลียและอาเซียน 5 หดตัวจากการส่งออกกลุ่มสินค้าเกี่ยวเนื่องกับน้ำมันและรถยนต์

สินค้า

- การส่งออกสินค้าอุตสาหกรรมหดตัวที่ร้อยละ 5.9 โดยเฉพาะกลุ่มอิเล็กทรอนิกส์ที่หดตัวร้อยละ 8.5 รวมถึงกลุ่มสินค้าเกี่ยวเนื่องกับน้ำมันที่กลับมาหดตัวในรอบกว่า 2 ปีจากปัจจัยราคาเป็นสำคัญ ขณะที่การส่งออกรถยนต์ชะลอตัวจากปัจจัยชั่วคราวเนื่องจากวันหยุดยาวต้นปีทำให้การส่งออกชะลอตัวซึ่งคาดว่าจะกลับมาขยายตัวในระยะข้างหน้าโดยมีเป้าหมายการส่งออกที่ 1.1 ล้านคัน
- สินค้าเกษตร และเกษตรแปรรูปหดตัวที่ร้อยละ 2.9 โดยข้าว มันสำปะหลัง ยางพารา และน้ำตาล หดตัวจากปัจจัยด้านปริมาณเป็นสำคัญ เนื่องจากอุปสงค์ในตลาดโลกชะลอตัวตามทิศทางการค้าโลก ส่งผลให้สต็อกของคู่ค้ายังอยู่ในระดับสูง รวมถึงการแข็งค่าของเงินบาทส่งผลให้คำสั่งซื้อชะลอตัวในระยะสั้น อย่างไรก็ตาม อย่างไรก็ดี กลุ่มอาหารยังขยายตัวสูงต่อเนื่อง เช่น ไข่ และผัก ผลไม้สด แช่แข็ง กระทบและแปรรูป โดยเฉพาะผลไม้ไทยที่ขายผ่านช่องทางออนไลน์ของจีนขายได้เพิ่มขึ้น

แนวโน้ม

- แนวโน้มการส่งออกในปี 2562 คาดว่าจะความท้าทายที่มากขึ้น จากความผันผวนและปัจจัยเสี่ยงภายนอก โดยเฉพาะประเด็นข้อพิพาททางการค้า รวมถึงเศรษฐกิจของประเทศคู่ค้าสำคัญมีแนวโน้มชะลอตัว ประกอบกับอัตราค่าสินค้าเกษตรจะอยู่ในระดับต่ำเนื่องจากอุปทานและสต็อกตลาดโลกอยู่ในระดับสูง โดยกระทรวงพาณิชย์จะติดตามอย่างใกล้ชิด รวมถึงสร้างโอกาสจากสงครามการค้าระหว่างสหรัฐฯ-จีน โดยการเร่งหาตลาดใหม่ๆ ที่มีศักยภาพเข้ามาทดแทน

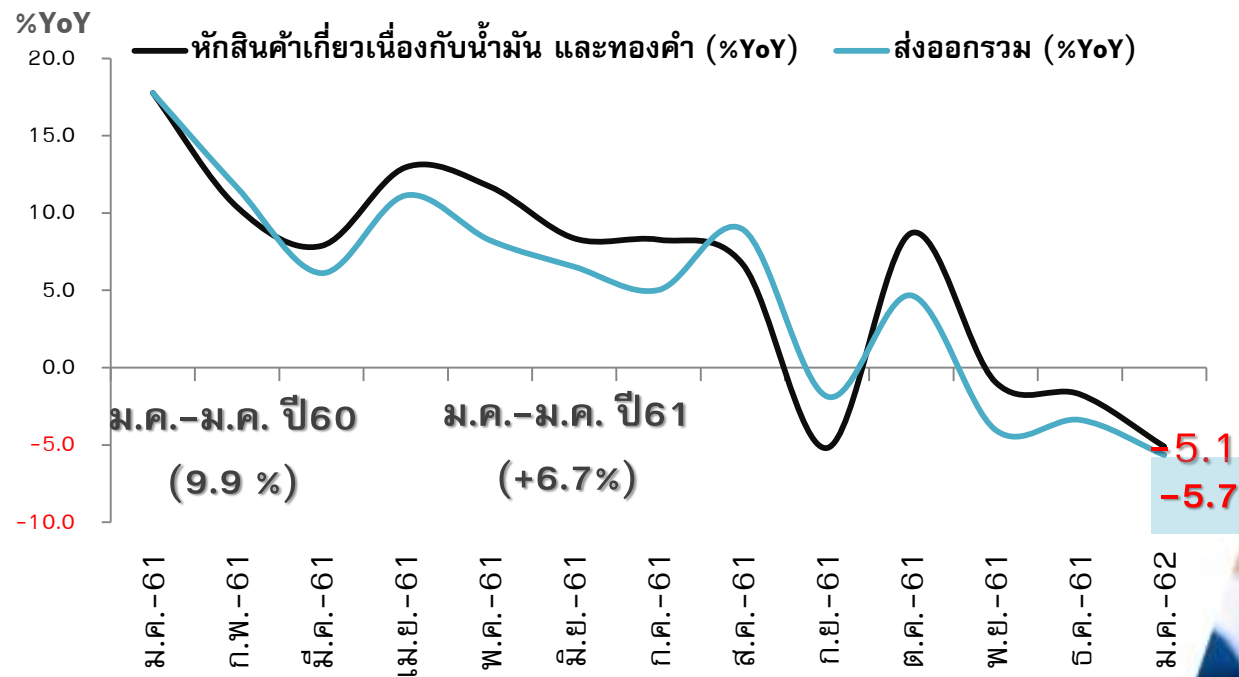


ภาพรวมการส่งออกเดือนมกราคม 2562

หน่วย (Unit) : ล้านเหรียญสหรัฐ (Million USD)	ม.ค. – ธ.ค. 2561 Jan-Dec 2018	ม.ค. 2562 Jan 2019
มูลค่าการส่งออก (Export value)	252,486.4 +6.70% ↑	18,993.9 -5.65% ↓
มูลค่าการนำเข้า (Import value)	249,231.9 +12.51% ↑	23,026.3 +13.99% ↑
ดุลการค้า (Trade Balance)	3,254.5	-4,032.4

ภาพรวมการส่งออกไทย (ดอลลาร์สหรัฐ)

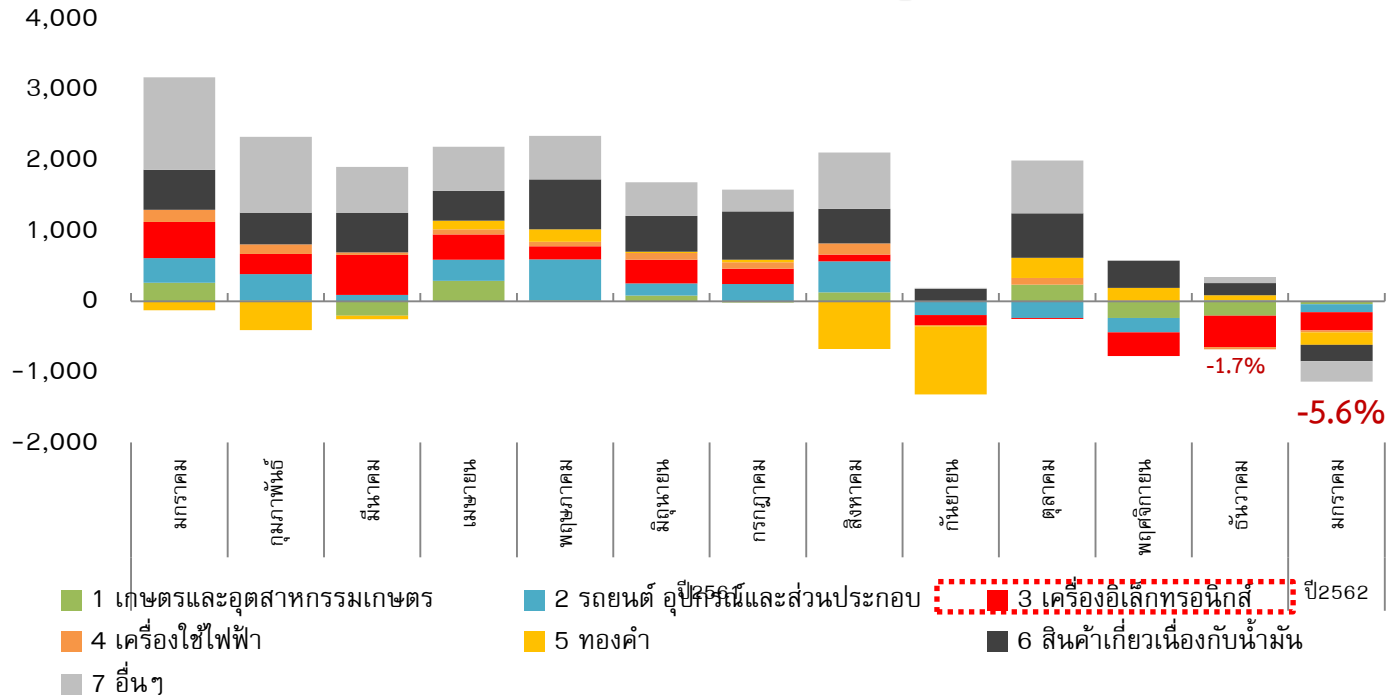
การส่งออกไทยเดือนมกราคม 62 หดตัวต่อเนื่องที่ร้อยละ 5.7 หากหักสินค้าเกี่ยวเนื่องน้ำมันและทองคำจะหดตัวที่ร้อยละ 5.1



Contribution to growth by Sector

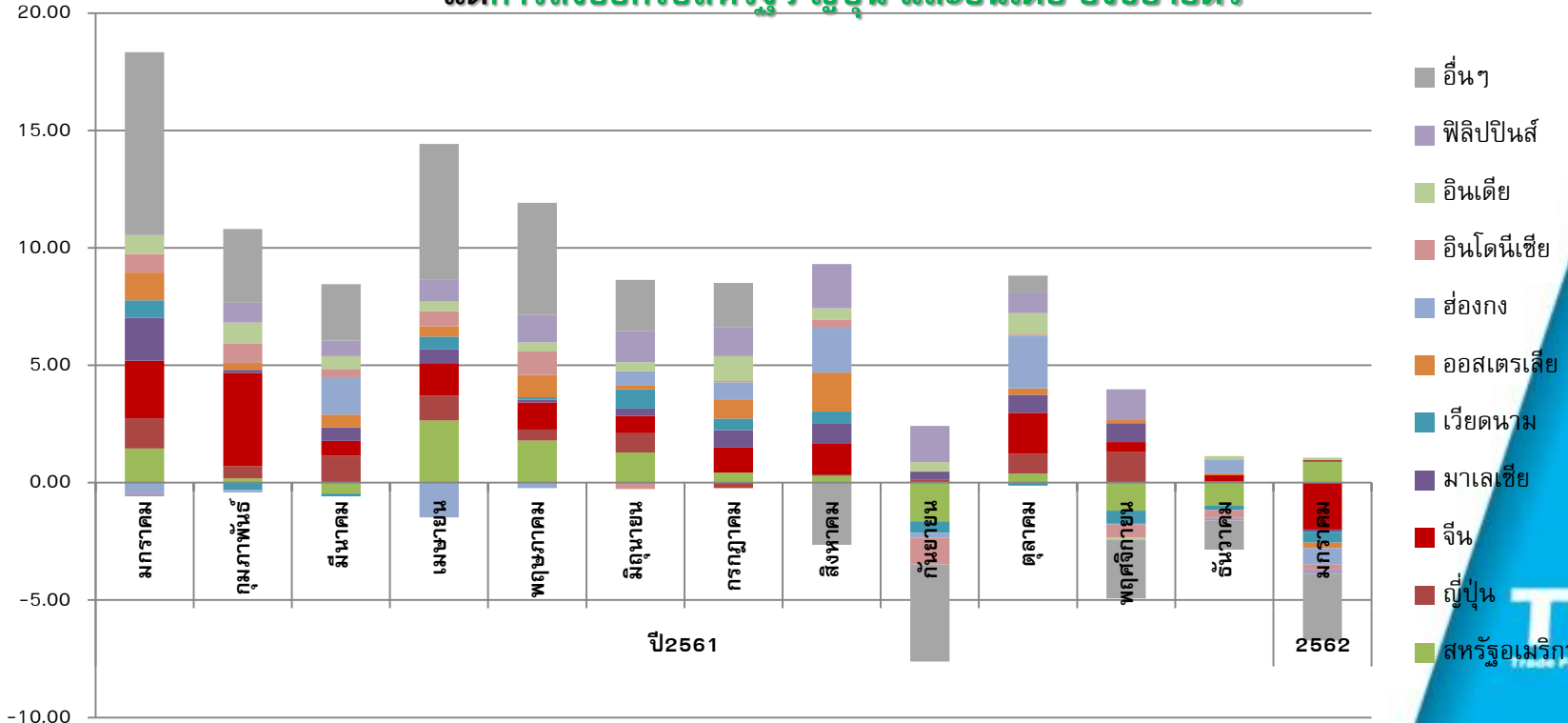
กลุ่มสินค้าอิเล็กทรอนิกส์(คอมพิวเตอร์ แผงวงจรไฟฟ้า) ชะลอลดตัวต่อเนื่อง

ประกอบกับทองคำนำกลับมาหดตัว เป็นปัจจัยสำคัญให้มูลค่าส่งออกเดือนมกราคม 62 หดตัว



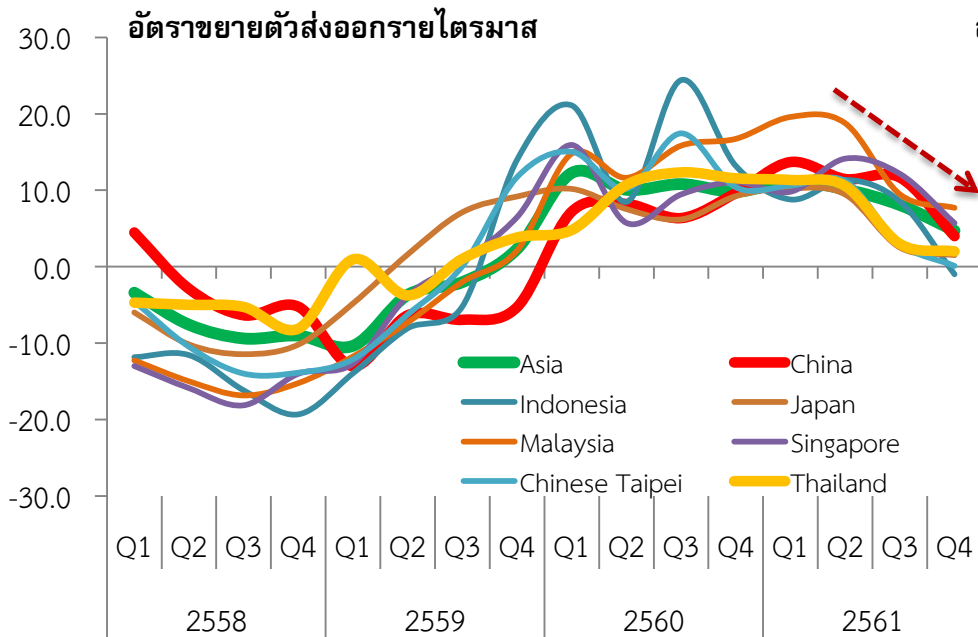
Contribution to growth by Country

เดือนมกราคม ปี 2562 อัตราขยายตัวของการส่งออกได้รับแรงกดดันจากตลาดในหลายภูมิภาค
แต่การส่งออกไปสหรัฐฯ ญี่ปุ่น และอินเดีย ยังขยายตัว



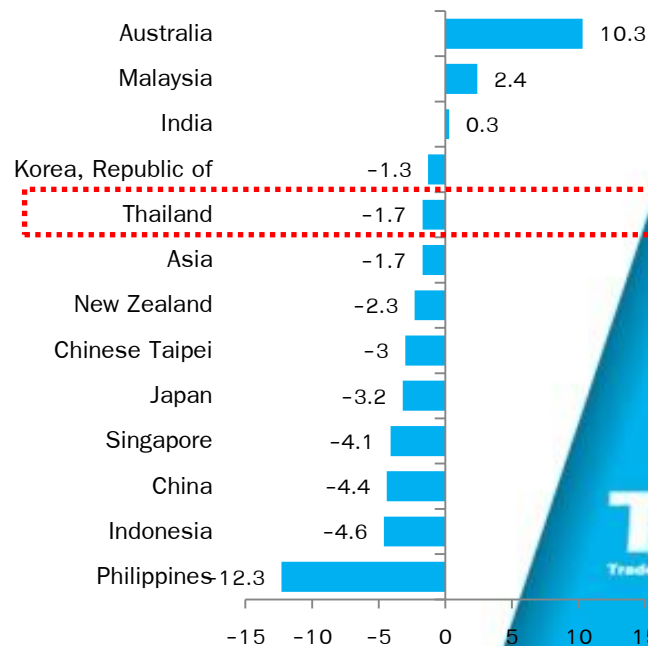
อัตราขยายตัวมูลค่าส่งออกในภูมิภาค รายไตรมาส

มูลค่าส่งออกไทยมีแนวโน้มชะลตัว
สอดคล้องกับหลายประเทศในภูมิภาคเอเชีย



ที่มา: WTO

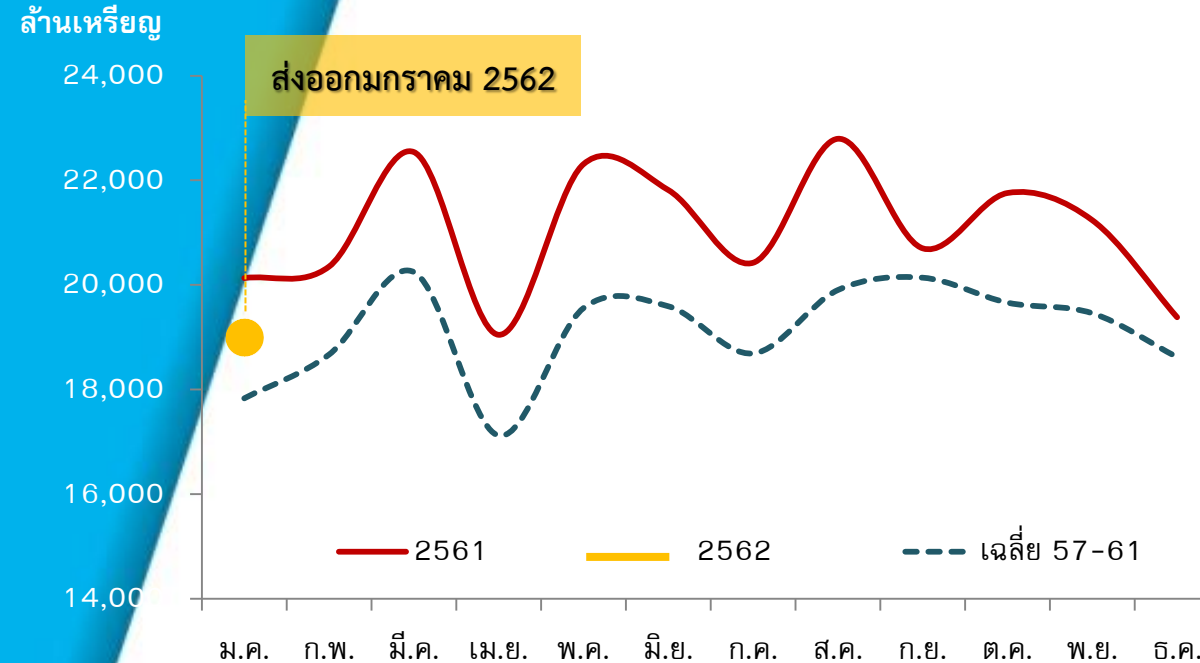
อัตราขยายตัวส่งออกเดือนธันวาคม 2561



ภาพรวมการส่งออกไทย (ดอลลาร์สหรัฐ)

การส่งออกมกราคม 2562 หดตัวร้อยละ 5.7

มีมูลค่า 19.0 พันล้านเหรียญ ซึ่งอยู่ในระดับที่สูงกว่าค่าเฉลี่ยในอดีต



ปี 2562	ม.ค.	ม.ค.-ธ.ค. 61
มูลค่าส่งออกรวม (ล้านเหรียญ)	18,994	252,486
อัตราการขยายตัว (%YoY)	-5.7	6.7
หักเกี่ยวเนื่องกับน้ำมัน	-5.1	4.8
หักทองคำ	-5.6	7.4
หักเกี่ยวเนื่องกับน้ำมัน และทองคำ	-5.1	5.5
มูลค่านำเข้ารวม (ล้านเหรียญ)	23,036	249,232
อัตราการขยายตัว (%YoY)	14.0	12.5
หักเกี่ยวเนื่องกับน้ำมัน ทองคำ และยุทธปัจจัย	4.7	8.3
มูลค่าดุลการค้า (ล้านเหรียญ)	-4,032	3,255

สินค้าส่งออก 10 อันดับแรก





การส่งออกสินค้าเกษตรและอุตสาหกรรมเกษตรสำคัญที่ขยายตัว

%yoy
ม.ค. 62 / ม.ค.-ธค.61

สถานการณ์ปัจจุบันของตลาดส่งออก



ผักผลไม้สด +24.7 / +5.7
แช่แข็ง กระจับป่อง
และแปรรูป P  Q 

การส่งออกกลับมาขยายตัวเป็นบวกอีกครั้งเนื่องจากเวียดนามกลับมานำเข้าผลไม้จากไทยเพื่อส่งต่อไปยังจีน และผลไม้ไทยที่ขายผ่านช่องทางออนไลน์ของจีนขายได้เพิ่มขึ้น โดยเฉพาะลำไย โดยมีมูลค่าถึงร้อยละ 60 ของมูลค่าสินค้าผลไม้ทั้งหมด



ไก่สดแช่แข็ง +8.7 / +10.2
และแปรรูป P  Q 

การส่งออกไก่ไทยเพิ่มขึ้นในตลาดญี่ปุ่น สหราชอาณาจักร จีน และเกาหลีใต้ เป็นการเพิ่มขึ้นตามความต้องการบริโภคที่สูงขึ้น โดยมีมูลค่าสูงขึ้นประมาณร้อยละ 10 เมื่อเทียบกับช่วงเดียวกันของปีก่อน



เครื่องดื่ม +3.7 / +13.8

การส่งออกขยายตัวในกัมพูชา ลาว ฟิลิปปินส์ สิงคโปร์ และอินโดนีเซีย โดยการส่งออกเพิ่มขึ้นในหมวดของเครื่องดื่มที่ไม่มีแอลกอฮอล์ในตลาดกัมพูชา และฟิลิปปินส์เป็นหลัก



การส่งออกสินค้าเกษตรและอุตสาหกรรมเกษตรสำคัญที่หดตัว

%yoy
ม.ค. 62/ม.ค.-ธ.ค. 61

สถานการณ์ปัจจุบันของตลาดส่งออก



ยางพารา **-15.1 / -23.6**
P **↓** Q **↓**

สงครามการค้าทำให้อุปสงค์อย่างทั่วโลกลดลง การหดตัวในตลาดจีนเนื่องจากจีนหันไปนำเข้าจากแหล่งที่ลงทุนปลูกยางไว้เช่น เมียนมา ลาว เวียดนาม และกัมพูชา เพื่อป้องกันอุตสาหกรรมล้อยางในจีน



น้ำตาลทราย **-29.9 / +0.6**
P **↓** Q **↓**

หดตัวในตลาดอินโดนีเซีย ญี่ปุ่น กัมพูชา และเมียนมา เนื่องจากปริมาณในตลาดโลกมีมากเกินความต้องการ มีการสั่งซื้อและส่งมอบในช่วงก่อนหน้าเพื่อเก็บสต็อกจำนวนมาก และปริมาณฐานส่งออกต่ำกว่าปีก่อนถึง 1 แสนตัน



ผลิตภัณฑ์มัน
สำปะหลัง P **↑** Q **↓** **-18.5 / +10.2**

หดตัวในตลาดจีนและไต้หวันเป็นหลัก โดยเดือนมกราคมที่ผ่านมามีช่วงวันหยุดยาวปีใหม่ ชาวจีนนิยมท่องเที่ยวนอกประเทศ ทำให้ความต้องการนำเข้าในช่วงนี้มีน้อย และเทศกาลตรุษจีนในเดือนก.พ. ทำให้ผู้นำเข้าชะลอการนำเข้าในเดือนม.ค.



ข้าว **-0.96 / +8.3**
P **↑** Q **↓**

ความสามารถทางการแข่งขันด้านราคาลดลงเนื่องจากค่าเงินบาทแข็งค่า ทำให้ส่งออกลดลง อีกทั้งจีนลดนำเข้า จากนโยบายลดอุปทานข้าวในประเทศ และขยายอุปทานส่วนเกินให้แอฟริกา ด้านเมียนมาและกัมพูชาถูกสหภาพยุโรปตัดสิทธิทางการค้า จึงนำข้าวมาขายในตลาดเอเชียเพิ่มขึ้น



การส่งออกสินค้าอุตสาหกรรมที่สำคัญที่ขยายตัว



%yoy ม.ค. 61/ม.ค.-ธ.ค. 62	สถานการณ์ปัจจุบันของตลาดส่งออก
------------------------------	--------------------------------



นาฬิกาและ
ส่วนประกอบ

+8.0/ +20.7

ขยายตัวในระดับสูงมากจากการส่งออกไปยังตลาดอินเดีย และออสเตรเลีย คาดว่าเป็นผลจากการขยายตัวของการค้าออนไลน์ส่งผลต่อยอดสั่งซื้อสินค้าแฟชั่นมากขึ้น



เครื่องรับวิทยุ
โทรทัศน์ และ
ส่วนประกอบ

+31.1 /+1.6

การส่งออกขยายตัวอย่างมาก เนื่องจากมีความต้องการสินค้าจากทั้งสหรัฐฯ ญี่ปุ่น และฮ่องกง มากขึ้น โดยสินค้าที่ขยายตัวในหมวดนี้ ได้แก่ เครื่องรับโทรทัศน์ และส่วนประกอบ เช่นหลอดภาพ เป็นต้น



อัญมณี
และเครื่องประดับ
ไม่รวมทองคำ

+3.5 /+7.0

การส่งออกขยายตัวในตลาดสหรัฐฯ อิตาลี เบลเยียม และญี่ปุ่น ขยายตัวจากการส่งเสริมการส่งออกอย่างต่อเนื่อง และการสร้างมาตรฐานการตรวจสอบจากสถาบันอัญมณีแห่งชาติที่มีความน่าเชื่อถือและเป็นที่ยอมรับ



การส่งออกสินค้าอุตสาหกรรมที่สำคัญที่หดตัว



%yoy
ม.ค.62 /ม.ค.-ธ.ค. 61

สถานการณ์ปัจจุบันของตลาดส่งออก



สินค้าที่เกี่ยวข้อง
กับน้ำมัน -9.6/ +23.8

หดตัวในหมวดสินค้าเคมีภัณฑ์ และเม็ดพลาสติกเป็นหลัก ตลาดที่หดตัวได้แก่ จีน สิงคโปร์ เวียดนาม และอินเดีย เป็นผลจากราคาน้ำมันในตลาดโลกลดลง



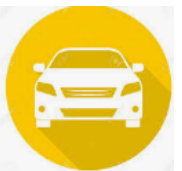
เครื่องยนต์สันดาป
อุปกรณ์ และ
ส่วนประกอบ -33.9 /+24.3

การส่งออกหดตัวในตลาดหลักอย่าง และสินค้าทดแทนอย่างรถยนต์ไฟฟ้ากำลังมีสัดส่วนเพิ่มขึ้นในตลาด



เครื่องคอมพิวเตอร์
อุปกรณ์และ
ส่วนประกอบ -10.1/ +6.8

หดตัวโดยเฉพาะการส่งออกฮาร์ดดิสก์ไดรฟ์ เนื่องจากการชะลอตัวในตลาดสหรัฐฯ และผลของการเปลี่ยนมาตรฐานความจุ ซึ่งยังต้องรอหน่วยงานออกใบรับรอง



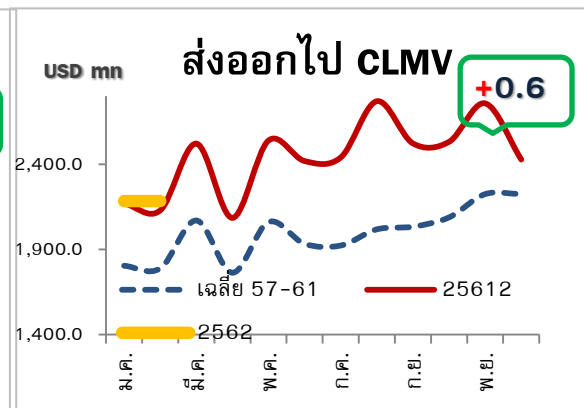
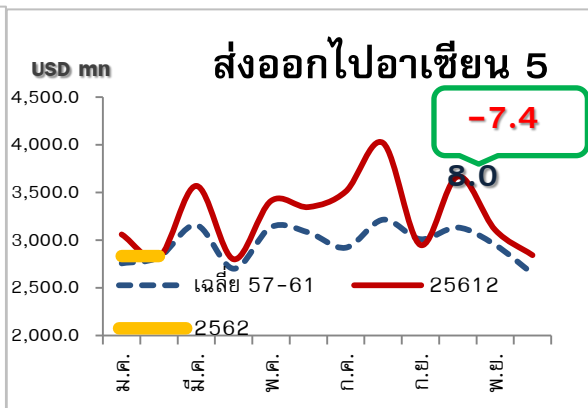
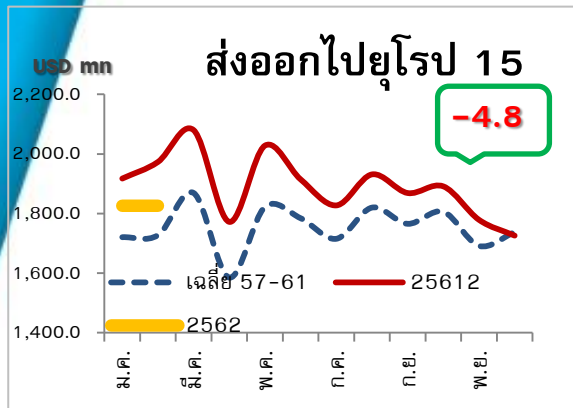
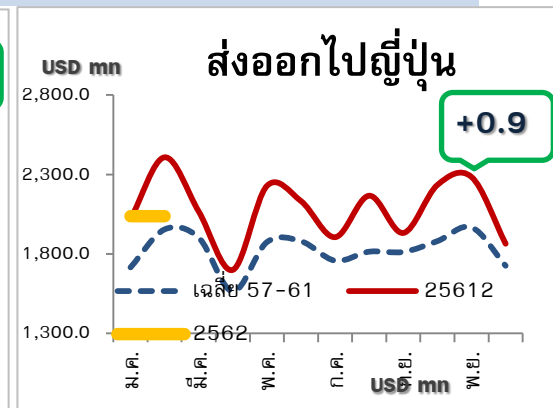
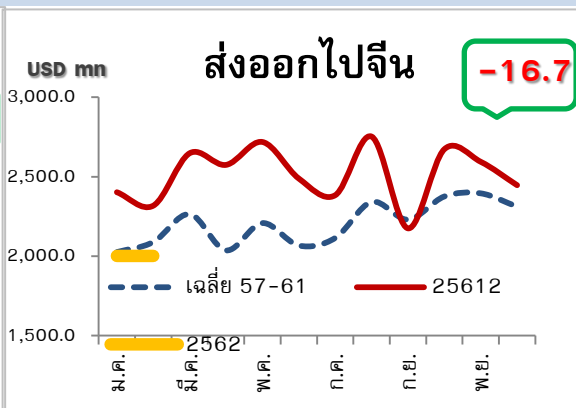
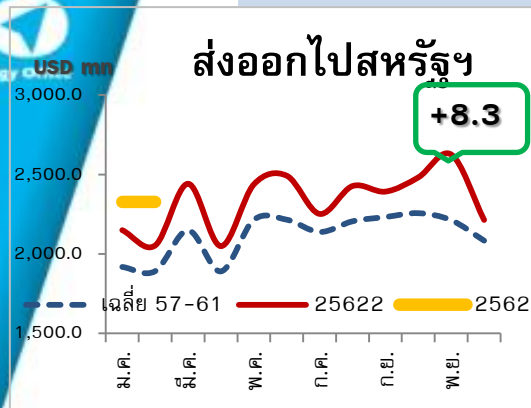
รถยนต์ อุปกรณ์
และส่วนประกอบ -5.1/ +7.1

การส่งออกรถยนต์หดตัวในออสเตรเลีย ฟิลิปปินส์ อินโดนีเซีย และมาเลเซีย เนื่องจากยังไม่มี การเปลี่ยนรุ่นรถใหม่ในช่วงนี้ และเศรษฐกิจประเทศคู่ค้าหลายประเทศชะลอตัวทำให้อุปสงค์รถยนต์ลดลง รวมทั้งวันหยุดยาวทำให้การส่งออกล่าช้า

การส่งออกไปตลาดสำคัญส่วนมากขยายตัว

การส่งออก	มูลค่า (ล้านเหรียญ)		อัตราขยายตัว (%YoY)		สัดส่วน (%Share)	
	ม.ค.	ม.ค.-ธ.ค.61	ม.ค.	ม.ค.-ธ.ค.61	ม.ค.	ม.ค.-ธ.ค.
มูลค่าส่งออกรวม	18,994	252,486.4	-5.65	6.7	100.0	100.0
1 ตลาดหลัก (Matured Market)	6,191	75,666.7	1.7	7.7	32.6	30.0
สหรัฐอเมริกา	2,328	28,016.3	8.3	5.4	12.3	11.1
ญี่ปุ่น	2,037	24,941.9	0.9	13.0	10.7	9.9
สหภาพยุโรป(15)	1,826	22,708.5	-4.8	5.0	9.6	9.0
2 ตลาดศักยภาพสูง (Dynamic Market)	9,322	130,972	-8.1	9.2	49.1	51.9
อาเซียน(9)	5,018	68,437.5	-4.1	14.7	26.4	27.1
อาเซียน-5	2,834	39,115.0	-7.4	13.4	14.9	15.5
CLMV	2,185	29,322.4	0.6	16.6	11.5	11.6
จีน	2,002	30,175.4	-16.7	2.3	10.5	12.0
เอเชียใต้	878	10,985	-3.4	11.9	4.6	4.4
อินเดีย	640	7,600.3	3.1	17.3	3.4	3.0
3 ตลาดศักยภาพระดับรอง	3,219	42,404.9	-5.2	3.1	16.9	16.8
ทวีปออสเตรเลีย	981	12,848.2	-6.5	2.9	5.2	5.1
ตะวันออกกลาง	611	8,500.9	-8.3	-5.0	3.2	3.4
รัสเซียและ CIS	105	1,389.3	-2.5	10.1	0.6	0.6

การส่งออกไปตลาดหลัก





ผลกระทบสงครามการค้าต่อการส่งออกไทย (มาตรการของสหรัฐฯ)

Net Loss in US 240.5 Mil USD

ผลจากมาตรการทางตรงสหรัฐฯ

ส่งออกไปสหรัฐอเมริกามูลค่า 64.6 ล้านดอลลาร์ เพิ่มขึ้น 8.25%
หรือเป็นผลบวกต่อการส่งออก 4.92 ล้านดอลลาร์



โซลาร์เซลล์ +24.2%



เครื่องซักผ้า +6.6%



เหล็ก -2.7%



อลูมิเนียม +46.1%

ผลจากห่วงโซ่อุปทานจีน

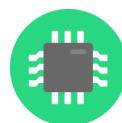
ส่งออกไปจีนมูลค่า 1,877 ล้านดอลลาร์ ลดลง 17.3%
หรือเป็นผลลบต่อการส่งออก 393.4 ล้านดอลลาร์



ยานพาหนะ
และส่วนประกอบ
-49.7%



ของใช้ในบ้าน/
ออฟฟิศ
-39.6%



ส่วนประกอบ
คอมพิวเตอร์ และ
แผงวงจร
-22.3%



เครื่องใช้ไฟฟ้า &
ส่วนประกอบ
-4.4%



อาหารปรุงแต่ง &
เครื่องดื่ม
-40.6%



เคมีภัณฑ์ /
เม็ดพลาสติก
-7.1%

ผลทดแทนเงินในสหรัฐฯ

ส่งออกไปสหรัฐมูลค่า 1,723 ล้านดอลลาร์ เพิ่มขึ้น 9.4%
หรือเป็นผลบวกต่อการส่งออก 148 ล้านดอลลาร์



ยานพาหนะและ
ส่วนประกอบ +26.6%



เหล็ก +66.8%



เครื่องนุ่งห่ม เครื่องประดับ
& เครื่องสำอาง +38.2%

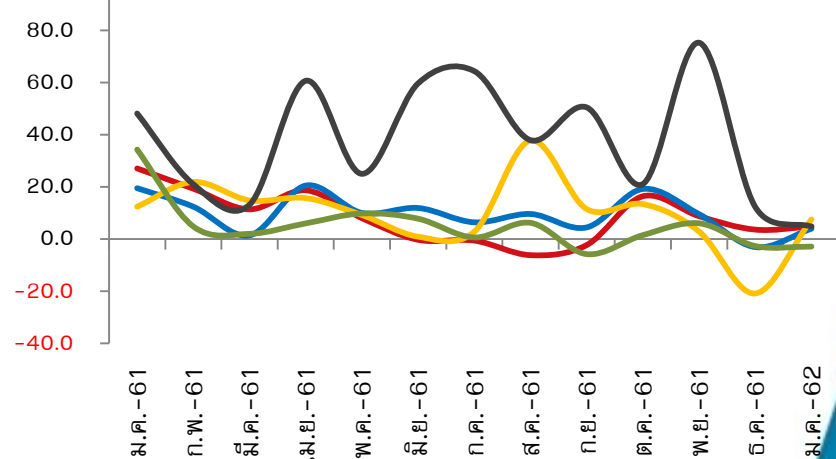


เคมีภัณฑ์ เม็ดพลาสติก
+16.3%

แนวโน้มการนำเข้ากลุ่มสินค้าสำคัญ

ปี 2561	ม.ค.	ม.ค.-ม.ค. 2561
นำเข้ารวม (ล้านเหรียญ)	23,026	249,231
อัตราการขยายตัว (%YoY)	14.0	12.5
1. สินค้าเชื้อเพลิง	4.8	39.5
2. สินค้าทุน	-2.9	5.3
3. สินค้าวัตถุดิบและกึ่งสำเร็จรูป	7.5	9.7
4. สินค้าอุปโภคบริโภค	4.0	10.0
5. ยานพาหนะและอุปกรณ์การขนส่ง	4.8	7.8
6. อาวุธ ยุทธปัจจัย และสินค้าอื่น ๆ	4,832	42.2

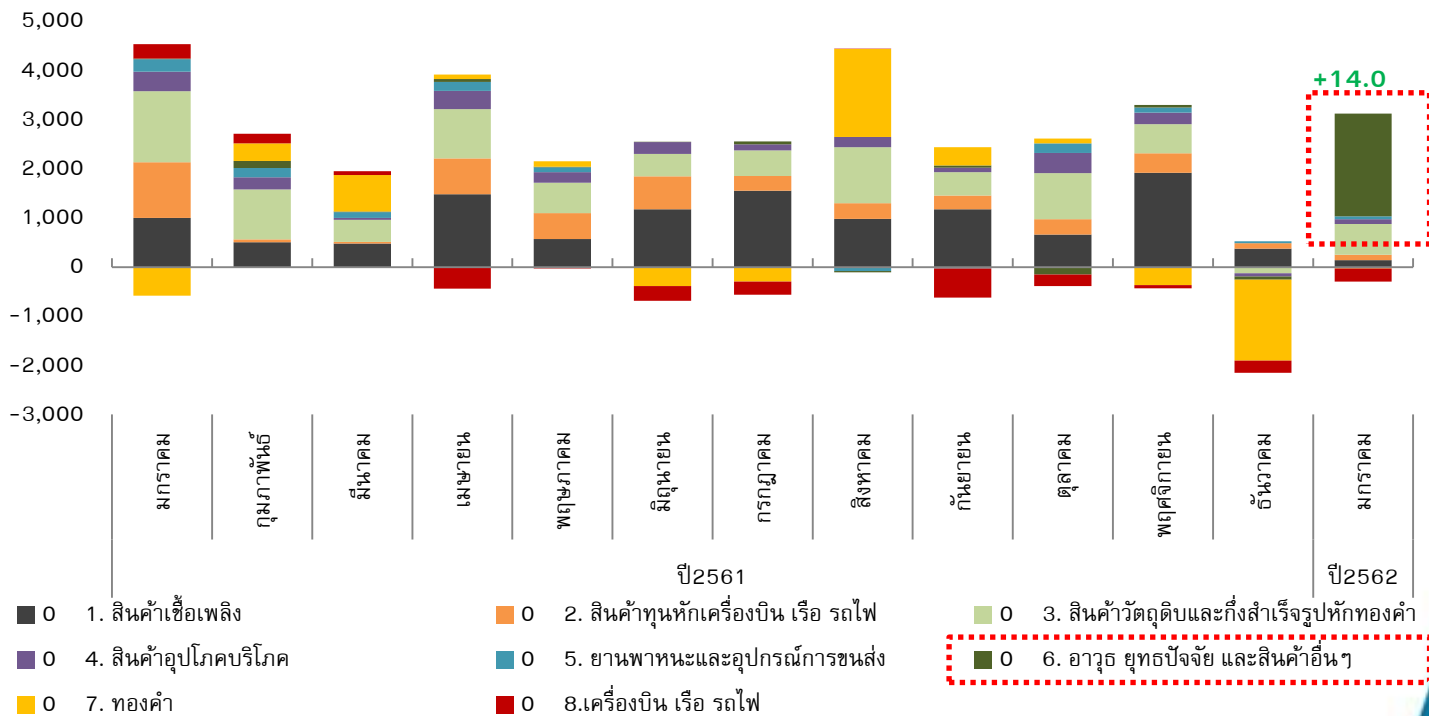
เปรียบเทียบอัตราการขยายตัวมูลค่านำเข้ารายกลุ่มสินค้า (%YoY)



— ยานพาหนะและอุปกรณ์
— อุปโภคบริโภค
— วัตถุดิบและกึ่งสำเร็จรูป
— ทุน
— เชื้อเพลิง

Contribution to growth by Sector

เดือนมกราคม 62 มีการนำเข้ายุทธปัจจัยเพื่อการช้อมรับ ทำให้มูลค่านำเข้าขยายตัวสูงถึงร้อยละ 14.0
หากหักกลุ่มดังกล่าวเดือนมกราคม 62 จะขยายตัวที่ร้อยละ 3.7





TPSO
Trade Policy and Strategy Office

สามารถดาวน์โหลดเอกสารประกอบแถลงข่าวได้ที่
www.tpsso.moc.go.th หรือสแกน QR Code

