



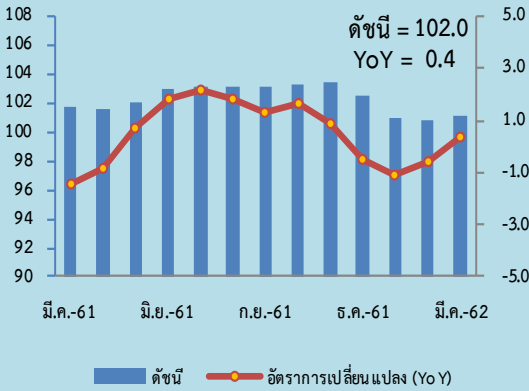
# ดัชนีราคาผู้ผลิตของประเทศ



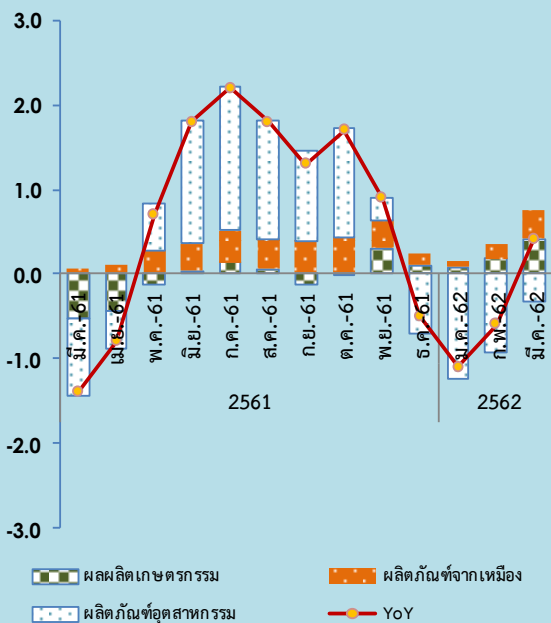
## เดือนมีนาคม 2562

1 เมษายน 2562

### Producer Price Index (PPI)



### องค์ประกอบของการเปลี่ยนแปลง (Percentage Points) ของดัชนีราคาผู้ผลิต แบ่งตามกิจกรรมการผลิต (CPA)



### Highlights

ดัชนีราคาผู้ผลิตของประเทศ แบ่งตามกิจกรรมการผลิต (CPA : Classification of Products by Activity) เดือนมีนาคม 2562 (ปี 2553 = 100) เท่ากับ 102.0 เทียบกับเดือนมีนาคม 2561 สูงขึ้นร้อยละ 0.4 (YoY) เป็นผลจากดัชนีราคาหมวดผลผลิตเกษตรกรรม และหมวดผลิตภัณฑ์จากเหมือง สูงขึ้นร้อยละ 2.7 และร้อยละ 8.1 ตามลำดับ ขณะที่หมวดผลิตภัณฑ์อุตสาหกรรม ลดลงร้อยละ 0.3 โดยหมวดผลผลิตเกษตรกรรม สินค้าสำคัญที่ราคาสูงขึ้น **กลุ่มผลผลิตการเกษตร** ได้แก่ ข้าวเปลือก ข้าวโพดเลี้ยงสัตว์ ผลไม้ ได้แก่ กล้วยน้ำว้า สับปะรดโรงงานและทุเรียน **กลุ่มสัตว์มีชีวิตและผลิตภัณฑ์** ได้แก่ สุกรมีชีวิต เนื่องจากมาตรการลดปริมาณผลผลิตสุกรในปีที่ผ่านมาส่งผลให้ราคาปรับตัวสูงขึ้น ไก่มีชีวิต และไข่ไก่ จากความต้องการบริโภคที่เพิ่มขึ้น และ**หมวดผลิตภัณฑ์จากเหมือง** สูงขึ้นจากกลุ่มสินค้าปิโตรเลียมและก๊าซธรรมชาติ ขณะที่**หมวดผลิตภัณฑ์อุตสาหกรรม** ลดลงตามราคาสินค้าสำคัญ เช่น กลุ่มน้ำมันเชื้อเพลิงและเม็ดพลาสติก จากความต้องการใช้ที่ชะลอตัวตามภาวะเศรษฐกิจโลก อย่างไรก็ตามกลุ่มประเทศผู้ผลิตน้ำมัน ได้ปรับลดกำลังการผลิตอย่างต่อเนื่องส่งผลให้ราคามีแนวโน้มสูงขึ้น กลุ่มสิ่งทอ และผลิตภัณฑ์สิ่งทอ กลุ่มเยื่อกระดาษและผลิตภัณฑ์กระดาษ กลุ่มเคมีภัณฑ์ กลุ่มเหล็กและผลิตภัณฑ์เหล็ก (เหล็กแผ่นและเหล็กเส้น) กลุ่มส่วนประกอบคอมพิวเตอร์ และสินค้าอุตสาหกรรมอื่นๆ (ทองคำ)

เมื่อพิจารณาการเปลี่ยนแปลงเทียบกับเดือนมีนาคม 2561 (YoY) หมวดสินค้าที่ส่งผลกระทบต่อดัชนีราคาสูงขึ้น คือ หมวดผลผลิตเกษตรกรรม (ผลกระทบ 0.40) และหมวดผลิตภัณฑ์จากเหมือง (ผลกระทบ 0.33) ขณะที่หมวดผลิตภัณฑ์อุตสาหกรรม ความเคลื่อนไหวของราคามีทิศทางที่เป็นลบ (ผลกระทบ -0.33)

เมื่อเทียบกับเดือนกุมภาพันธ์ 2562 ดัชนีราคาผู้ผลิต สูงขึ้นร้อยละ 0.9 (MoM) โดยมีสาเหตุสำคัญมาจากการสูงขึ้นของดัชนีราคาทั้ง 3 หมวดหลัก คือ หมวดผลผลิตเกษตรกรรม สูงขึ้นร้อยละ 1.6 หมวดผลิตภัณฑ์จากเหมือง สูงขึ้นร้อยละ 1.7 และหมวดผลิตภัณฑ์อุตสาหกรรม สูงขึ้นร้อยละ 0.7

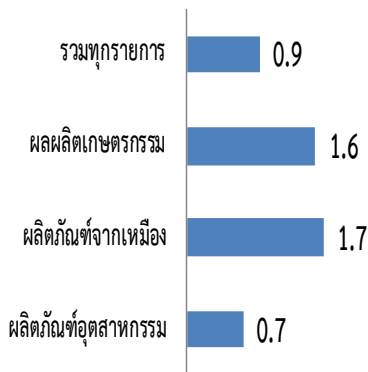
ดัชนีราคาผู้ผลิตของประเทศ แบ่งตามขั้นตอนการผลิต (SOP : Stage of Processing) ประกอบด้วย ดัชนีราคาหมวดสินค้าสำเร็จรูป ดัชนีราคาหมวดสินค้ากึ่งสำเร็จรูป(แปรรูป) และดัชนีราคาหมวดสินค้าวัตถุดิบ เดือนมีนาคม 2562 (ปี 2553 = 100) มีค่าเท่ากับ 103.2, 100.2 และ 99.1 ตามลำดับ เมื่อเทียบกับเดือนกุมภาพันธ์ 2562 (MoM) ดัชนีราคาหมวดสินค้าสำเร็จรูป หมวดสินค้ากึ่งสำเร็จรูป(แปรรูป) และหมวดสินค้าวัตถุดิบ สูงขึ้นร้อยละ 0.7 ร้อยละ 1.2 และร้อยละ 0.9 ตามลำดับ และเมื่อเทียบกับเดือนมีนาคม 2561 (YoY) ดัชนีราคาหมวดสินค้าสำเร็จรูป สูงขึ้นร้อยละ 0.5 และหมวดสินค้าวัตถุดิบ สูงขึ้นร้อยละ 3.7 ขณะที่หมวดสินค้ากึ่งสำเร็จรูป (แปรรูป) ลดลงร้อยละ 0.9

## ดัชนีราคาผู้ผลิตของประเทศเดือนมีนาคม 2562

ดัชนีราคาผู้ผลิตของประเทศ แบ่งตามกิจกรรมการผลิต (CPA : Classification of Products by Activity) แสดงถึงการเปลี่ยนแปลงราคาในรูปแบบของดัชนี เพื่อใช้วัดการเปลี่ยนแปลงของราคาสินค้าที่ผู้ผลิตได้รับ ครอบคลุม 3 หมวด คือ หมวดผลผลิตเกษตรกรรม หมวดผลิตภัณฑ์จากเหมือง และหมวดผลิตภัณฑ์อุตสาหกรรม จากการสำรวจและประมวลผลราคาสินค้าที่เกษตรกร ผู้ประกอบการ และผู้ผลิตจำหน่ายทั่วประเทศ มีจำนวนรายการสินค้าทั้งหมด 596 รายการ สรุปผลได้ดังนี้

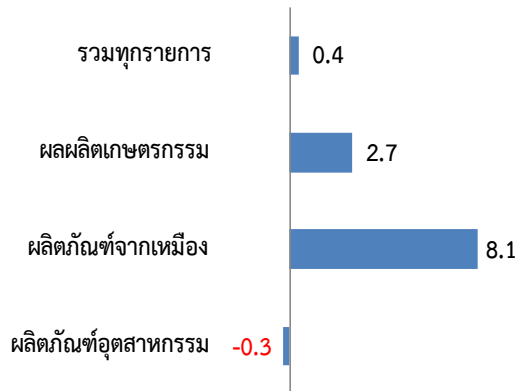
1. ดัชนีราคาผู้ผลิตของประเทศเดือนมีนาคม 2562 (ปี 2553 = 100) มีค่าเท่ากับ 102.0 (เดือนกุมภาพันธ์ 2562 เท่ากับ 101.1)
2. การเปลี่ยนแปลงของดัชนีราคาผู้ผลิตของประเทศ เดือนมีนาคม 2562 เมื่อเทียบกับ

2.1 เดือนกุมภาพันธ์ 2562 (MoM) **สูงขึ้น** ร้อยละ 0.9 โดยมีร้อยละการเปลี่ยนแปลงราคาสินค้าจำแนกตามหมวดแสดงได้ดังภาพที่ 1



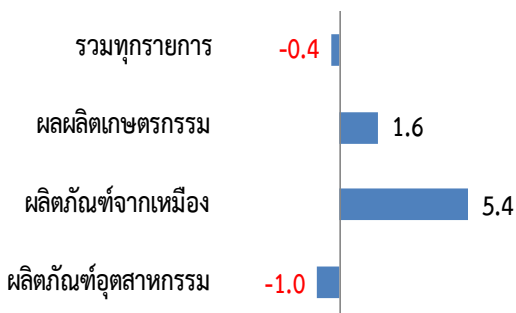
เมื่อพิจารณาดัชนีราคาเทียบกับเดือนกุมภาพันธ์ 2562 **สูงขึ้นร้อยละ 0.9** จากการสูงขึ้นของดัชนีราคาทั้ง 3 หมวดหลัก คือ **หมวดผลผลิตเกษตรกรรม ดัชนีราคาสูงขึ้นร้อยละ 1.6** สินค้าสำคัญที่ราคาสูงขึ้น กลุ่มผลผลิตการเกษตร ได้แก่ หัวมันสำปะหลังสด จากผลผลิตมีคุณภาพส่งผลให้ราคาอยู่ในเกณฑ์ดี ยางพารา (น้ำยางข้น ยางแผ่นดิบ เศษยาง) เนื่องจากผลผลิตออกสู่ตลาดน้อยลงเพราะเข้าสู่ฤดูวางผลัดใบ เกษตรกรชาวสวนยางหยุดกรีดยาง และส่งผลให้ราคาสินค้าอุตสาหกรรมในกลุ่มผลิตภัณฑ์ยาง (ยางแผ่นรมควันและยางแท่ง) ปรับตัวสูงขึ้น พีชฝัก (มะนาว มะเขือ กะหล่ำปลี คึ่นช่าย ผักกาดหอม ถั่วฝักยาว ผักชี ผักกาดหัว ขึ้นฉ่าย กะหล่ำดอก ผักกวางตุ้ง แดงร้าน มะระจีน) จากสภาพอากาศร้อนส่งผลให้ผักเหี่ยวและเสียหายง่าย และผลไม้ (สับปะรดโรงงาน มะม่วง ทุเรียน ลำไย) ตามความต้องการบริโภคที่เพิ่มขึ้น **สำหรับสินค้าสำคัญที่ราคาลดลง** ได้แก่ ผลปาล์มสด ไข่ไก่ ปลาหมึกกล้วย และกุ้งแวนนาไม จากความต้องการที่ชะลอตัว **หมวดผลิตภัณฑ์จากเหมือง ดัชนีราคาสูงขึ้นร้อยละ 1.7** สินค้าสำคัญที่ราคาลดลง ได้แก่ น้ำมันปิโตรเลียมดิบ และแรมโลหะ (ตะกั่ว สังกะสี ดีบุก) ปรับตามภาวะตลาดโลก และ **หมวดผลิตภัณฑ์อุตสาหกรรม ดัชนีราคาสูงขึ้นร้อยละ 0.7** สินค้าสำคัญที่ราคาสูงขึ้น เช่น กลุ่มผลิตภัณฑ์อาหาร ได้แก่ ข้าวสารเจ้า ข้าวสารเหนียว ปรับสูงขึ้นตามราคาข้าวเปลือกเนื้อสุก เนื่องจากเริ่มเข้าสู่ช่วงอากาศร้อนทำให้สุกโตช้า ใกล้เคียง เนื่องจากผลิตเพื่อส่งออกปริมาณมากทำให้สินค้าสำหรับขายในประเทศลดลง **กลุ่มไม้และผลิตภัณฑ์จากไม้** เนื่องจากไม้บางชนิดที่เป็นวัตถุดิบนำเข้าน้อย ทำให้ปริมาณการผลิตลดลง **กลุ่มน้ำมันเชื้อเพลิง** จากอุปทานของกลุ่มประเทศผู้ผลิตน้ำมันที่ปรับลดลงอย่างต่อเนื่อง ก๊าซปิโตรเลียมเหลว (LPG) ราคาเคลื่อนไหวตามตลาดโลก และ **กลุ่มสินค้าเหล็ก** (เหล็กแผ่น เหล็กเส้นและเหล็กฉาก) ตามราคาวัตถุดิบในตลาดโลกที่ปรับสูงขึ้น

2.2 เดือนมีนาคม 2561 (YoY) **สูงขึ้น** ร้อยละ 0.4 โดยมีร้อยละการเปลี่ยนแปลงราคาสินค้าจำแนกตามหมวด แสดงได้ดังภาพที่ 2



**เมื่อพิจารณาดัชนีราคาเทียบกับเดือนมีนาคม 2561 สูงขึ้นร้อยละ 0.4** จากการสูงขึ้นของราคาสินค้า **หมวดผลผลิตเกษตรกรรม ร้อยละ 2.7** โดยสินค้าสำคัญ **กลุ่มผลผลิตการเกษตร** ได้แก่ ข้าวเปลือก ข้าวโพดเลี้ยงสัตว์ ผลไม้ ได้แก่ กล้วยน้ำว้า สับปะรดโรงงาน และทุเรียน จากความต้องการของตลาดทั้งในและต่างประเทศมีอย่างต่อเนื่อง **กลุ่มสัตว์มีชีวิตและผลิตภัณฑ์** ได้แก่ สุกรมีชีวิต เนื่องจากมาตรการลดปริมาณผลผลิตสุกรในปีที่ผ่านมา ส่งผลให้ราคาปรับตัวสูงขึ้น ไก่มีชีวิต และไข่ไก่ จากความต้องการบริโภคที่เพิ่มขึ้น สินค้าสำคัญที่ราคาลดลง **กลุ่มปลาและสัตว์น้ำ** ได้แก่ กุ้งแวนนาไม จากผลผลิตตลาดโลกมีอยู่มาก **หมวดผลิตภัณฑ์จากเหมือง สูงขึ้นร้อยละ 8.1** จากกลุ่มสินค้าปิโตรเลียมและก๊าซธรรมชาติ ขณะที่ **หมวดผลิตภัณฑ์อุตสาหกรรม ลดลงร้อยละ 0.3** ตามราคาสินค้าสำคัญ เช่น กลุ่มน้ำมันเชื้อเพลิงและเม็ดพลาสติก จากความต้องการใช้ที่ชะลอตัวตามภาวะเศรษฐกิจโลก อย่างไรก็ตามกลุ่มประเทศผู้ผลิตน้ำมันได้ปรับลดกำลังการผลิตอย่างต่อเนื่องส่งผลให้ราคามีแนวโน้มสูงขึ้น กลุ่มสิ่งทอและผลิตภัณฑ์สิ่งทอ ตามราคาวัตถุดิบที่ลดลงรวมทั้งมีการปรับราคาลงเพื่อกระตุ้นยอดขาย กลุ่มเยื่อกระดาษและผลิตภัณฑ์กระดาษ ค่าสั่งซื้อชะลอตัว ประกอบกับผลิตภัณฑ์กระดาษปรับราคาเพื่อรักษาสัดส่วนตลาด กลุ่มเคมีภัณฑ์ (อนินทรีย์) เคลื่อนไหวตามภาวะตลาดโลก กลุ่มเหล็กและผลิตภัณฑ์เหล็ก (เหล็กแผ่นและเหล็กเส้น) จากการแข่งขันสูงกับสินค้าเหล็กที่นำเข้าจากประเทศจีน ประกอบกับความต้องการใช้ในประเทศชะลอตัว กลุ่มส่วนประกอบคอมพิวเตอร์ (ฮาร์ดดิสก์ไดรฟ์) ปรับราคาสินค้ารุ่นเดิมลงก่อนที่จะผลิตรุ่นใหม่ สำหรับแผงวงจรไฟฟ้า ตามราคาวัตถุดิบที่ลดลง และสินค้าอุตสาหกรรมอื่นๆ (ทองคำ) เคลื่อนไหวตามราคาตลาดโลก

2.3 เทียบดัชนีเฉลี่ยเดือนมกราคม - มีนาคม 2562 กับเดือน มกราคม - มีนาคม 2561 **ลดลง** ร้อยละ 0.4 โดยมีร้อยละการเปลี่ยนแปลงราคาสินค้าจำแนกตามหมวด แสดงได้ดังภาพที่ 3



**เมื่อพิจารณาดัชนีราคาเทียบเฉลี่ยเดือน ม.ค. - มี.ค. ปี 2562 กับระยะเดียวกันปี 2561 ลดลงร้อยละ 0.4** โดยหมวด**ผลิตภัณฑ์อุตสาหกรรม ลดลงร้อยละ 1.0** สาเหตุจากการลดลงของราคาสินค้ากลุ่มสิ่งทอและผลิตภัณฑ์สิ่งทอ ไม้และผลิตภัณฑ์จากไม้ เยื่อกระดาษ ผลิตภัณฑ์กระดาษ และสิ่งพิมพ์ ผลิตภัณฑ์ปิโตรเลียม เคมีภัณฑ์ ผลิตภัณฑ์เคมี โลหะขั้นมูลฐาน และผลิตภัณฑ์โลหะ เครื่องไฟฟ้า อุปกรณ์และเครื่องอิเล็กทรอนิกส์ และกลุ่มสินค้าอุตสาหกรรมอื่นๆ ขณะที่**หมวดผลิตภัณฑ์จากเหมือง สูงขึ้นร้อยละ 5.4** จากการสูงขึ้นของราคาสินค้ากลุ่มลิถไนต์ ปิโตรเลียมและก๊าซธรรมชาติ กลุ่มแร่โลหะและแร่อื่นๆ และ**หมวดผลผลิตเกษตรกรรม สูงขึ้นร้อยละ 1.6** จากกลุ่มผลผลิตการเกษตร สัตว์มีชีวิตและผลิตภัณฑ์

# แถลงข่าวดัชนีราคาผู้ผลิต ประจำเดือนมีนาคม 2562

## 3. ตารางแสดงดัชนีราคาผู้ผลิตของประเทศ แบ่งตามกิจกรรมการผลิต (CPA : Classification of Products by Activity)

(ปี2553=100)

หมวด	สัดส่วน น้ำหนัก	เดือนมีนาคม 2562					เดือนกุมภาพันธ์ 2562			
		ดัชนี		อัตราการเปลี่ยนแปลง			ดัชนี		อัตราการเปลี่ยนแปลง	
		มีค.62	มีค.61	M/M	Y/Y	A/A	กพ.62	M/M	Y/Y	A/A
<b>ดัชนีรวม</b>	100.00	102.0	101.6	0.9	0.4	-0.4	101.1	0.3	-0.6	-0.8
<b>ผลผลิตเกษตรกรรม</b>	11.64	101.9	99.2	1.6	2.7	1.6	100.3	1.5	1.5	1.1
ผลผลิตการเกษตร	8.37	97.2	95.1	3.0	2.2	0.6	94.4	1.0	-0.1	-0.1
สัตว์มีชีวิตและผลิตภัณฑ์	1.83	118.2	107.0	-0.3	10.5	8.4	118.5	2.5	8.6	7.5
ผลิตภัณฑ์จากป่า	0.05	118.8	118.8	0.0	0.0	0.0	118.8	0.0	0.0	0.0
ปลาและสัตว์น้ำ	1.39	139.3	143.1	-3.8	-2.7	-0.2	144.8	3.4	2.6	1.0
<b>ผลิตภัณฑ์จากเหมือง</b>	3.39	118.6	109.7	1.7	8.1	5.4	116.6	3.0	5.2	4.0
ลิกไนต์ ปิโตรเลียมและก๊าซธรรมชาติ	2.87	115.6	105.7	1.9	9.4	6.1	113.4	3.6	6.0	4.6
แร่โลหะและแร่อื่นๆ	0.52	124.1	121.9	0.2	1.8	1.6	123.9	0.2	1.5	1.5
<b>ผลิตภัณฑ์อุตสาหกรรม</b>	84.97	102.0	102.3	0.7	-0.3	-1.0	101.3	0.1	-1.1	-1.3
ผลิตภัณฑ์อาหาร เครื่องดื่มและยาสูบ	15.05	108.0	106.4	0.3	1.5	1.4	107.7	0.0	1.2	1.3
สิ่งทอและผลิตภัณฑ์สิ่งทอ	4.97	107.7	108.0	0.1	-0.3	-0.4	107.6	-0.1	-0.4	-0.5
หนังฟอก ผลิตภัณฑ์หนังและรองเท้า	0.58	104.8	104.6	0.1	0.2	0.2	104.7	-0.1	0.1	0.2
ไม้และผลิตภัณฑ์จากไม้	0.70	104.6	105.0	0.5	-0.4	-0.9	104.1	0.0	-1.2	-1.2
เยื่อกระดาษ ผลิตภัณฑ์กระดาษและสิ่งพิมพ์	1.64	105.5	107.3	0.0	-1.7	-1.6	105.5	-0.3	-1.7	-1.5
ผลิตภัณฑ์ปิโตรเลียม	8.29	100.7	101.1	6.2	-0.4	-6.9	94.8	3.9	-7.0	-10.2
เคมีภัณฑ์ ผลิตภัณฑ์เคมี	4.62	99.4	104.4	-0.2	-4.8	-3.8	99.6	-1.5	-4.4	-3.3
ผลิตภัณฑ์ยางและพลาสติก	3.66	81.5	80.8	1.6	0.9	0.2	80.2	0.0	0.1	0.0
ผลิตภัณฑ์อโลหะ	2.47	102.1	101.5	0.0	0.6	0.5	102.1	0.1	0.5	0.4
โลหะขั้นมูลฐานและผลิตภัณฑ์โลหะ	3.27	99.1	99.5	0.5	-0.4	-0.5	98.6	-0.2	-0.6	-0.5
เครื่องจักร ส่วนประกอบและอุปกรณ์	4.71	107.3	105.8	0.0	1.4	1.4	107.3	0.0	1.4	1.4
เครื่องไฟฟ้า อุปกรณ์และเครื่องอิเล็กทรอนิกส์	20.99	92.9	93.7	0.1	-0.9	-1.0	92.8	-0.6	-1.1	-1.1
ยานพาหนะและอุปกรณ์	8.05	105.4	105.4	0.0	0.0	0.0	105.4	0.0	0.0	0.0
สินค้าอุตสาหกรรมอื่นๆ	5.93	111.8	111.9	0.0	-0.1	-0.7	111.8	0.2	-0.6	-1.0

อัตราการเปลี่ยนแปลงดัชนีราคาผู้ผลิตของประเทศ (CPA) ปี 2558 -2562

เดือน	เปรียบเทียบกับเดือนก่อนหน้า (MOM)																			
	ดัชนีรวม					ผลผลิตเกษตรกรรม					ผลิตภัณฑ์จากเหมือง					ผลิตภัณฑ์อุตสาหกรรม				
	2558	2559	2560	2561	2562	2558	2559	2560	2561	2562	2558	2559	2560	2561	2562	2558	2559	2560	2561	2562
มค.	-1.4	-1.1	0.9	0.4	-0.2	1.2	-0.5	2.9	1.3	1.0	-5.9	-6.5	1.5	1.0	-1.0	-1.6	-1.0	0.5	0.3	-0.3
กพ.	0.6	-0.1	0.7	-0.2	0.3	0.9	2.4	1.8	0.7	1.5	4.6	-3.0	0.7	0.6	3.0	0.4	-0.3	0.6	-0.4	0.1
มีค.	0.0	0.6	-0.7	-0.1	0.9	0.7	-0.7	-2.7	0.4	1.6	19.7	1.8	0.7	-1.0	1.7	-0.8	0.8	-0.5	-0.1	0.7
เมย.	-0.1	0.7	-0.2	0.4		-0.4	3.7	-1.0	-0.2		-1.5	0.3	-0.6	1.3		0.0	0.3	-0.1	0.4	
พค.	1.2	1.4	-0.5	1.0		0.5	5.8	-1.1	1.5		3.5	-0.8	-0.7	5.0		1.2	0.9	-0.4	0.8	
มิย.	0.0	0.1	-0.9	0.2		-0.3	-1.2	-1.7	-0.3		-1.0	0.8	-2.1	-0.5		0.1	0.3	-0.7	0.3	
กค.	-0.9	-0.3	-0.4	0.0		-1.5	-1.3	-2.2	-1.3		-2.6	-1.8	0.0	1.6		-0.7	-0.1	-0.2	0.1	
สค.	-0.8	-0.4	0.3	-0.1		-0.8	0.0	-0.1	-0.8		-5.0	-1.8	2.5	1.4		-0.7	-0.5	0.3	-0.1	
กย.	-0.1	-0.4	0.7	0.2		-1.4	-2.8	1.9	0.3		-1.2	2.0	1.5	2.0		0.1	-0.1	0.5	0.1	
ตค.	0.0	0.2	-0.2	0.2		0.1	-2.0	-1.1	0.0		1.0	2.4	-0.2	1.5		-0.1	0.4	-0.1	0.2	
พย.	-0.4	-0.5	-0.1	-0.9		-1.7	-1.4	-2.3	0.2		2.2	-4.0	1.3	-2.3		-0.3	-0.2	0.2	-1.0	
ธค.	-0.8	0.9	-0.2	-1.6		-1.1	2.7	0.6	-0.8		-0.4	4.0	-0.9	-5.4		-0.8	0.6	-0.3	-1.6	

อัตราการเปลี่ยนแปลงดัชนีราคาผู้ผลิตของประเทศ (CPA) ปี 2558 -2562

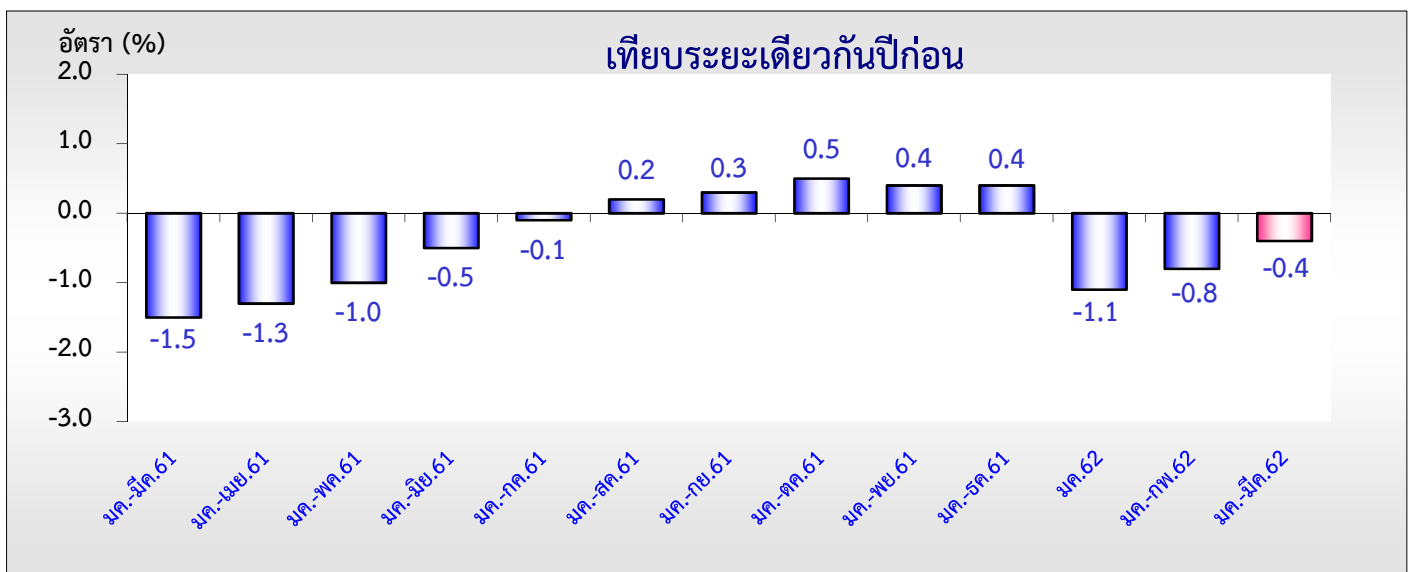
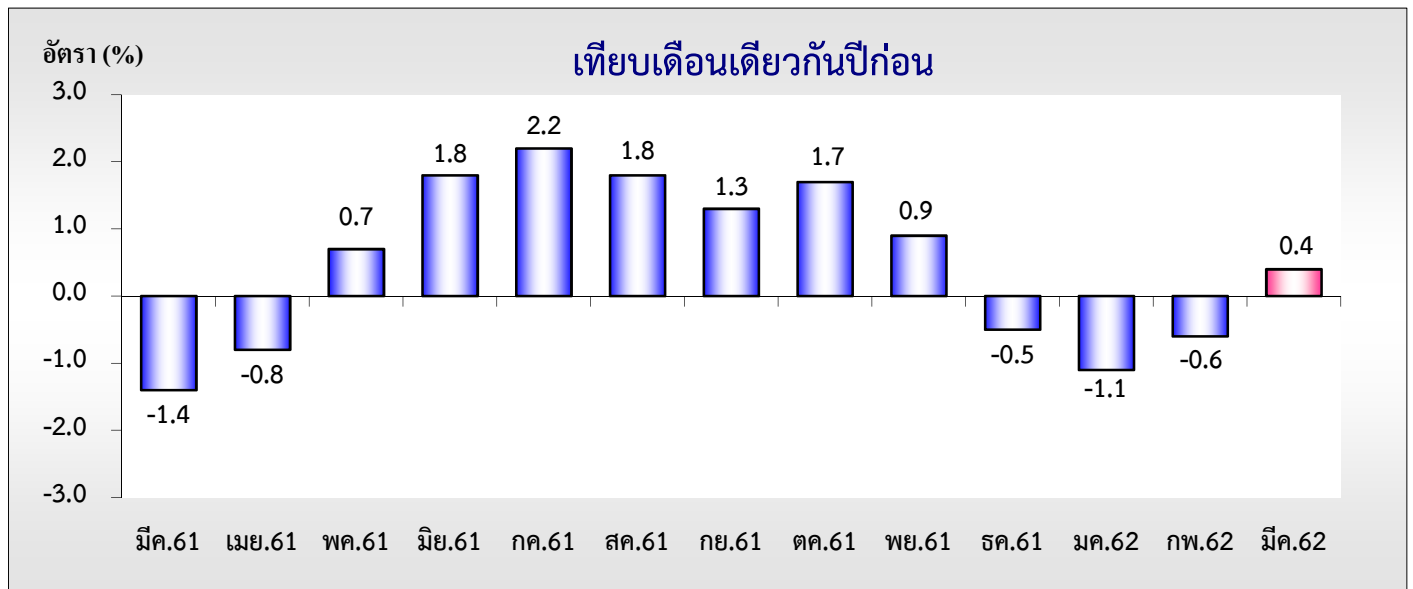
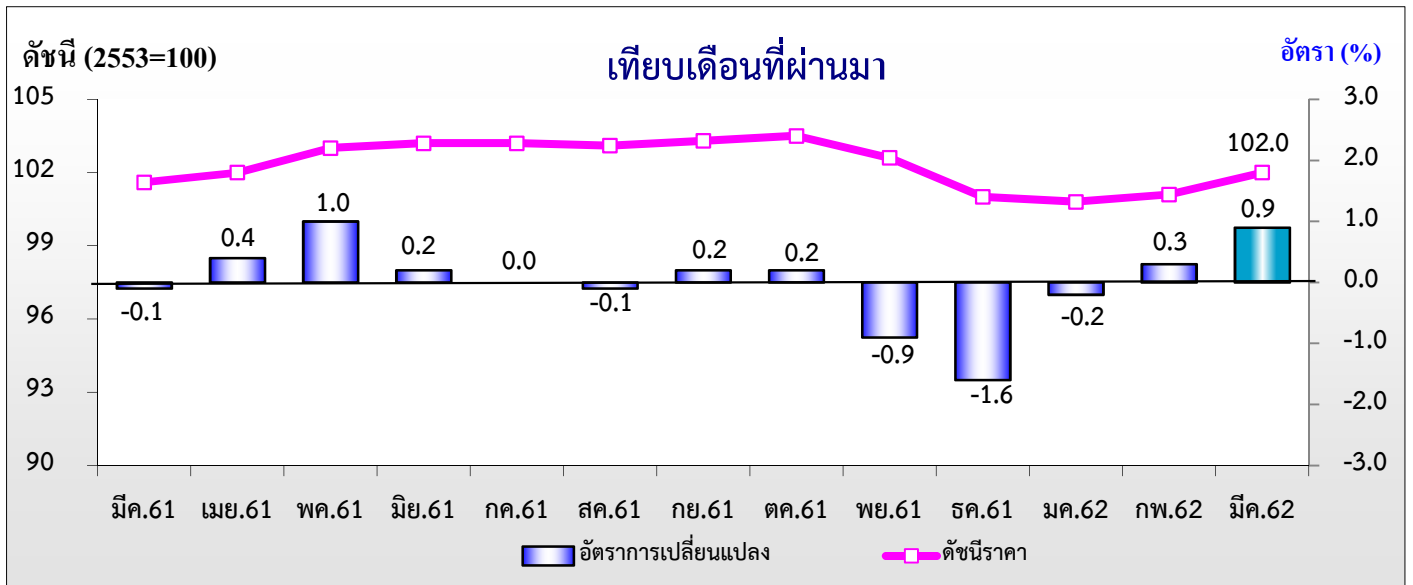
เดือน	เปรียบเทียบกับเดือนเดียวกันปีก่อนหน้า (YOY)																			
	ดัชนีรวม					ผลผลิตเกษตรกรรม					ผลิตภัณฑ์จากเหมือง					ผลิตภัณฑ์อุตสาหกรรม				
	2558	2559	2560	2561	2562	2558	2559	2560	2561	2562	2558	2559	2560	2561	2562	2558	2559	2560	2561	2562
มค.	-5.4	-2.3	3.1	-1.1	-1.1	-1.7	-5.5	8.0	-6.4	0.7	-17.3	11.2	1.0	3.2	2.8	-5.5	-2.5	2.6	-0.4	-1.6
กพ.	-4.9	-3.0	3.9	-1.9	-0.6	-1.2	-4.1	7.5	-7.4	1.5	-13.6	3.0	5.0	3.1	5.2	-5.1	-3.2	3.5	-1.3	-1.1
มีค.	-5.0	-2.4	2.6	-1.4	0.4	-1.1	-5.4	5.3	-4.4	2.7	4.3	-12.4	3.8	1.4	8.1	-5.9	-1.7	2.2	-1.0	-0.3
เมย.	-5.4	-1.7	1.7	-0.8		-4.2	-1.5	0.6	-3.7		2.4	-10.8	2.9	3.3		-5.8	-1.4	1.8	-0.5	
พค.	-4.8	-1.4	-0.2	0.7		-5.7	3.6	-5.9	-1.2		5.9	-14.5	3.0	9.2		-4.8	-1.6	0.5	0.7	
มิย.	-3.7	-1.3	-1.2	1.8		-0.3	2.7	-6.4	0.2		4.5	-13.0	0.1	10.9		-4.6	-1.4	-0.5	1.7	
กค.	-3.8	-0.8	-1.3	2.2		1.7	2.9	-7.2	1.1		2.2	-12.3	1.9	12.6		-5.1	-0.9	-0.6	2.0	
สค.	-3.8	-0.4	-0.6	1.8		3.3	3.7	-7.3	0.4		-0.2	-9.4	6.3	11.5		-5.2	-0.7	0.2	1.6	
กย.	-3.6	-0.7	0.5	1.3		0.5	2.3	-2.8	-1.2		-0.6	-6.5	5.8	12.0		-4.5	-0.9	0.8	1.2	
ตค.	-3.1	-0.5	0.1	1.7		-0.1	0.2	-2.0	-0.1		2.4	-5.1	3.1	13.9		-4.0	-0.4	0.3	1.5	
พย.	-3.0	-0.6	0.5	0.9		-2.6	0.5	-2.9	2.5		6.4	-10.8	8.8	9.8		-3.6	-0.3	0.7	0.3	
ธค.	-2.7	1.1	-0.6	-0.5		-3.8	4.4	-4.9	1.0		11.8	-6.9	3.7	4.9		-3.1	1.1	-0.2	-1.0	

อัตราการเปลี่ยนแปลงดัชนีราคาผู้ผลิตของประเทศ (CPA) ปี 2558 -2562

เดือน	เปรียบเทียบกับระยะเดียวกันปีก่อนหน้า (AOA)																			
	ดัชนีรวม					ผลผลิตเกษตรกรรม					ผลิตภัณฑ์จากเหมือง					ผลิตภัณฑ์อุตสาหกรรม				
	2558	2559	2560	2561	2562	2558	2559	2560	2561	2562	2558	2559	2560	2561	2562	2558	2559	2560	2561	2562
มค.	-5.4	-2.3	3.1	-1.1	-1.1	-1.7	-5.5	8.0	-6.4	0.7	-17.3	11.2	1.0	3.2	2.8	-5.5	-2.5	2.6	-0.4	-1.6
มค.-กพ.	-5.2	-2.6	3.5	-1.5	-0.8	-1.4	-4.8	7.7	-6.9	1.1	-15.5	7.0	3.0	3.2	4.0	-5.3	-2.8	3.0	-0.9	-1.3
มค.-มีค.	-5.1	-2.6	3.2	-1.5	-0.4	-1.4	-4.9	6.9	-6.1	1.6	-8.9	-0.4	3.3	2.5	5.4	-5.5	-2.4	2.7	-0.9	-1.0
มค.-เมย.	-5.2	-2.3	2.8	-1.3		-2.2	-4.1	5.2	-5.5		-6.1	-3.2	3.2	2.7		-5.6	-2.1	2.5	-0.8	
มค.-พค.	-5.1	-2.2	2.3	-1.0		-2.8	-2.6	3.0	-4.7		-3.7	-5.7	3.1	4.1		-5.4	-2.1	2.2	-0.6	
มค.-มิย.	-4.8	-2.0	1.6	-0.5		-2.4	-1.6	1.3	-3.9		-2.4	-7.0	2.6	5.1		-5.3	-1.9	1.7	-0.2	
มค.-กค.	-4.7	-1.8	1.3	-0.1		-1.9	-1.0	0.0	-3.2		-1.7	-7.8	2.6	6.2		-5.2	-1.8	1.4	0.2	
มค.-สค.	-4.6	-1.7	1.0	0.2		-1.2	-0.4	-1.0	-2.7		-1.5	-8.0	3.0	6.9		-5.2	-1.6	1.2	0.4	
มค.-กย.	-4.5	-1.6	1.0	0.3		-1.1	-0.2	-1.1	-2.7		-1.4	-7.8	3.3	7.4		-5.1	-1.6	1.2	0.4	
มค.-ตค.	-4.4	-1.5	0.8	0.5		-1.0	-0.1	-1.3	-2.3		-1.1	-7.6	3.4	8.0		-5.1	-1.5	1.1	0.5	
มค.-พย.	-4.2	-1.4	0.8	0.4		-1.2	0.0	-1.4	-2.0		-0.4	-7.8	3.8	8.3		-5.0	-1.4	1.1	0.5	
มค.-ธค.	-4.1	-1.2	0.7	0.4		-1.4	0.3	-1.7	-1.7		0.5	-7.7	3.8	7.9		-4.8	-1.2	1.0	0.4	



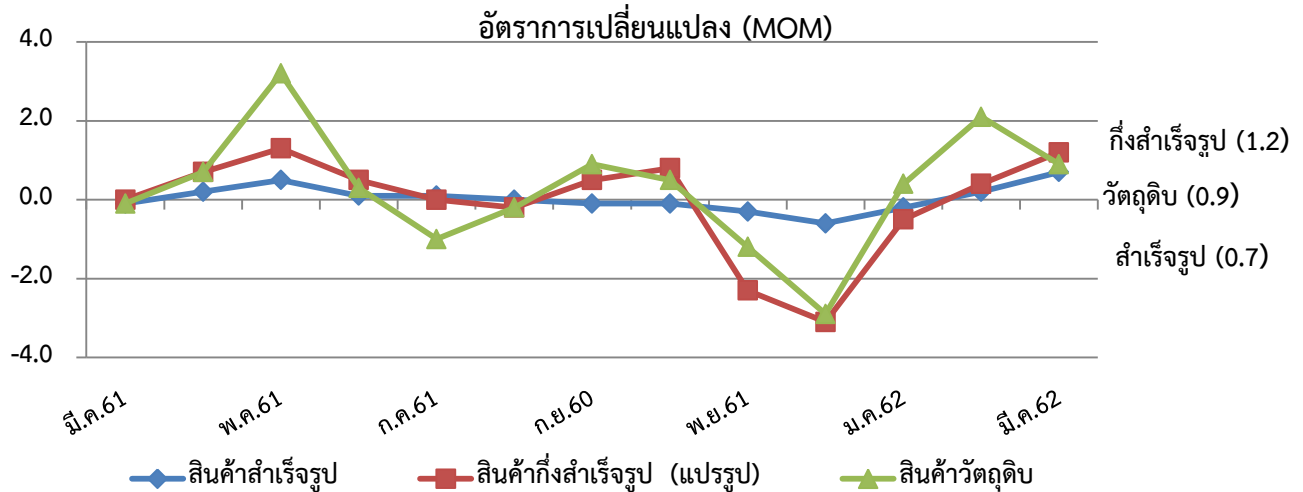
# ดัชนีราคาผู้ผลิตแบ่งตามกิจกรรมการผลิต มีนาคม 2562



## ดัชนีราคาผู้ผลิตของประเทศ ชุดโครงสร้างแบ่งตามขั้นตอนการผลิต (SOP : Stage of Processing) เดือนมีนาคม 2562

ประกอบด้วย ดัชนีราคาหมวดสินค้าสำเร็จรูป หมวดสินค้ากึ่งสำเร็จรูป (แปรรูป) และหมวดสินค้าวัตถุดิบ (ปี 2553 = 100) เดือนมีนาคม 2562 ดัชนีราคาเท่ากับ 103.2 , 100.2 และ 99.1 ตามลำดับ

การเปลี่ยนแปลงของดัชนีราคาผู้ผลิตของประเทศ ชุดโครงสร้างแบ่งตามขั้นตอนการผลิต (SOP) เดือนมีนาคม 2562 เมื่อเทียบกับเดือนกุมภาพันธ์ 2562 หมวดสินค้าสำเร็จรูป สูงขึ้นร้อยละ 0.7 หมวดสินค้ากึ่งสำเร็จรูป (แปรรูป) สูงขึ้นร้อยละ 1.2 และหมวดสินค้าวัตถุดิบ สูงขึ้นร้อยละ 0.9 แสดงได้ดังภาพ



## 1) สินค้าสำเร็จรูป สูงขึ้นร้อยละ 0.7 โดยมีสินค้าสำคัญ ดังนี้

กลุ่มสินค้าบริโภค สูงขึ้นร้อยละ 1.2 ได้แก่ มะม่วง ส้มเขียวหวาน ทุเรียน สับปะรด กะหล่ำปลี ผักกาดหอม ผักชี มะนาว ข้าวสาร เนื้อสุกร ไก่สด ปลาหมึกกระดอง ปลานิล ปลาทุบกระป๋อง และสับปะรดกระป๋อง สำหรับ สินค้าที่ราคาลดลง ได้แก่ ฮ่องกง ข้าวโพดฝักอ่อน ไข่ไก่ ปลาหูสด กุ้งแวนนาไม กุ้งแช่แข็ง และน้ำมันปาล์มบริสุทธิ์

กลุ่มสินค้าอุปโภค สูงขึ้นร้อยละ 0.8 ได้แก่ ดอกกัลยไม้ น้ำมันเบนซิน แก๊สโซฮอล์ (95,91) น้ำมันเตา และแหวน สำหรับสินค้าที่ราคาลดลง ได้แก่ ถุงพลาสติกและเครื่องประดับ

กลุ่มสินค้าทุน สูงขึ้นร้อยละ 0.1 ได้แก่ เครื่องคอมพิวเตอร์ และส่วนประกอบ

## 2) สินค้ากึ่งสำเร็จรูป(แปรรูป) สูงขึ้นร้อยละ 1.2 โดยมีสินค้าสำคัญ ดังนี้

กลุ่มสินค้ากึ่งสำเร็จรูปที่ไม่ใช่อาหาร สูงขึ้นร้อยละ 1.9 ได้แก่ ผ้าฝ้าย ผ้าใยสังเคราะห์ ก๊าซปิโตรเลียมเหลว(LPG) น้ำมันเชื้อเพลิง เอทีเอ็น และยางพารา

กลุ่มสินค้ากึ่งสำเร็จรูปก่อสร้าง สูงขึ้นร้อยละ 0.4 ได้แก่ เหล็ก และยางมะตอย

กลุ่มอาหารและอาหารสัตว์ ราคาไม่เปลี่ยนแปลง แต่มีรายการสินค้าสำคัญที่ราคาลดลง ได้แก่ มันเส้น มันอัดเม็ด กากรำข้าว และปลาป่น สำหรับสินค้าสำคัญที่ราคาสูงขึ้น ได้แก่ ปลาขี้ขาวและอาหารแมว

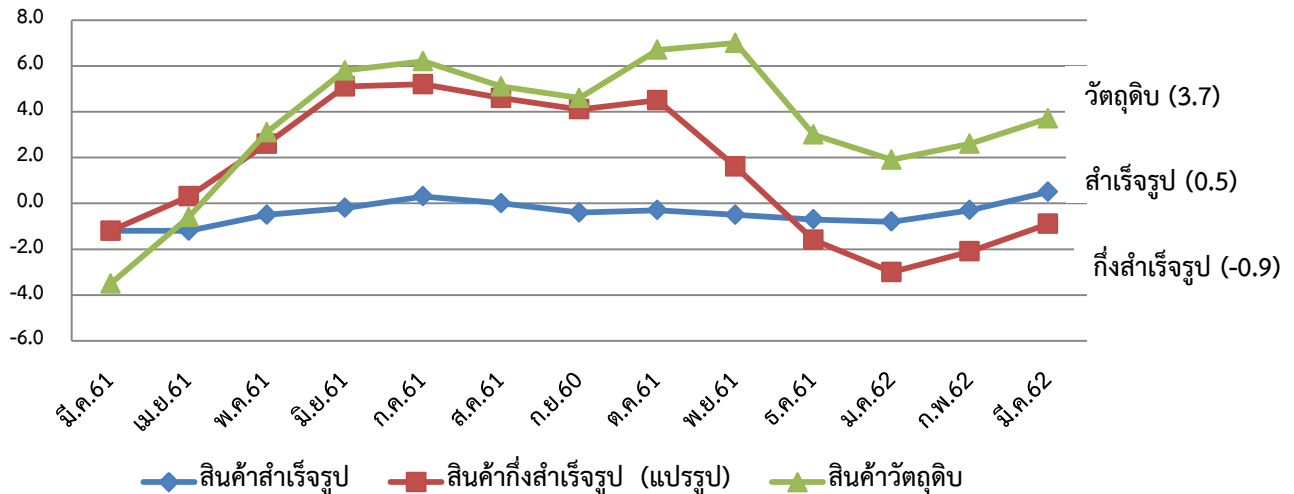
## 3) สินค้าวัตถุดิบ สูงขึ้นร้อยละ 0.9 โดยมีสินค้าสำคัญ ดังนี้

กลุ่มวัตถุดิบที่ไม่ใช่อาหาร สูงขึ้นร้อยละ 2.8 ได้แก่ ก๊าซธรรมชาติเหลว(คอนเดนเสท) น้ำมันปิโตรเลียมดิบ แร่โลหะ น้ำมันขี้ และยางแผ่นดิบ สำหรับสินค้าที่ราคา ลดลง ได้แก่ ไบโอสูปและก๊าซธรรมชาติ(NG)

กลุ่มวัตถุดิบสำหรับอาหาร ลดลงร้อยละ 0.4 ได้แก่ ข้าวเปลือกเจ้า ข้าวโพด ถั่วเขียว โคน กระบือ สุกร ถั่วเหลือง ผลปาล์มสด และน้ำตาลทรายดิบ สำหรับสินค้าที่ราคาสูงขึ้น ได้แก่ ข้าวเปลือกเหนียว อ้อย หัวมันสำปะหลังสด ไข่ และมะพร้าวผล

การเปลี่ยนแปลงของดัชนีราคาผู้ผลิตของประเทศ ชุดโครงสร้างแบ่งตามขั้นตอนการผลิต (SOP : Stage of Processing) เดือนมีนาคม 2562 เมื่อเทียบกับเดือนมีนาคม 2561 หมวดสินค้าสำเร็จรูป สูงขึ้นร้อยละ 0.5 ขณะที่หมวดสินค้ากึ่งสำเร็จรูป (แปรรูป) ลดลงร้อยละ 0.9 และหมวดสินค้าวัตถุดิบ สูงขึ้นร้อยละ 3.7 แสดงได้ดังภาพ

อัตราการเปลี่ยนแปลง (YoY)



### 1) สินค้าสำเร็จรูป สูงขึ้นร้อยละ 0.5 โดยมีสินค้าสำคัญ ดังนี้

กลุ่มสินค้าบริโภค สูงขึ้นร้อยละ 3.0 ได้แก่ ส้มเขียวหวาน ทุเรียน กล้วยน้ำว้า สับปะรดโรงงาน องุ่น กะหล่ำปลี ผักคะน้า ผักชี ข้าวโพดฝักอ่อน ผักขึ้นฉ่าย ไข่ไก่ ข้าวสาร เนื้อสุกร ไก่สด ปลานิล ปลาหูสด ปลาหมึก ปลาจาระติน กระป๋อง และน้ำสับปะรด สำหรับสินค้าที่ราคาลดลง ได้แก่ มะม่วง กุ้งแวนนาไม ปลาหูน้ำกระป๋อง กุ้งแช่แข็ง สับปะรดกระป๋อง และน้ำมันถั่วเหลืองบริสุทธิ์

กลุ่มสินค้าอุปโภคลดลง ร้อยละ 0.1 ได้แก่ ดอกกล้วยไม้ น้ำมันเบนซิน แก๊สโซฮอล์ (95,91) แหวน ทองและ อัญมณีพลาสติก สำหรับสินค้าที่ราคาสูงขึ้น ได้แก่ ดอกกุหลาบ น้ำมันเตา และเครื่องประดับ

กลุ่มสินค้าทุน ลดลงร้อยละ 0.6 ได้แก่รถบรรทุกขนาดเล็ก เครื่องคอมพิวเตอร์และส่วนประกอบ

### 2) สินค้ากึ่งสำเร็จรูป(แปรรูป) ลดลงร้อยละ 0.9 โดยมีสินค้าสำคัญ ดังนี้

กลุ่มสินค้าอาหารกึ่งสำเร็จรูป ลดลงร้อยละ 1.1 ได้แก่ กากน้ำตาล น้ำตาลทรายขาว น้ำตาลทรายขาวบริสุทธิ์ น้ำมันปาล์มดิบ

กลุ่มสินค้ากึ่งสำเร็จรูปที่ไม่ใช่อาหาร ลดลงร้อยละ 1.2 ได้แก่ เส้นใยสังเคราะห์ ผ้าใยสังเคราะห์ กรดเกลือ โซดาไฟ เอทีลิน โพรพีลีน ยางแท่ง และเยื่อกระดาษ

กลุ่มอาหารสัตว์ ลดลงร้อยละ 0.6 ได้แก่ กากถั่วเหลือง อาหารกุ้ง และปลาป่น สำหรับสินค้าที่ราคาสูงขึ้น ได้แก่ ผลผลิตจากพืช ก๊าซปิโตรเลียมเหลว(LPG) ปุ๋ยเคมีผสม ยางแผ่นรมควัน

กลุ่มสินค้ากึ่งสำเร็จรูปก่อสร้าง ลดลงร้อยละ 0.1 ได้แก่ ไม้ยางพารา เหล็กแผ่นรีด(ร้อน,เย็น) เหล็กเส้นและลวดแรงดึงสูง สำหรับสินค้าที่ราคาสูงขึ้น ได้แก่ ไม้แดง ไม้สัก ผลิตภัณฑ์คอนกรีต และยางมะตอย

### 3) สินค้าวัตถุดิบ สูงขึ้นร้อยละ 3.7 โดยมีสินค้าสำคัญ ดังนี้

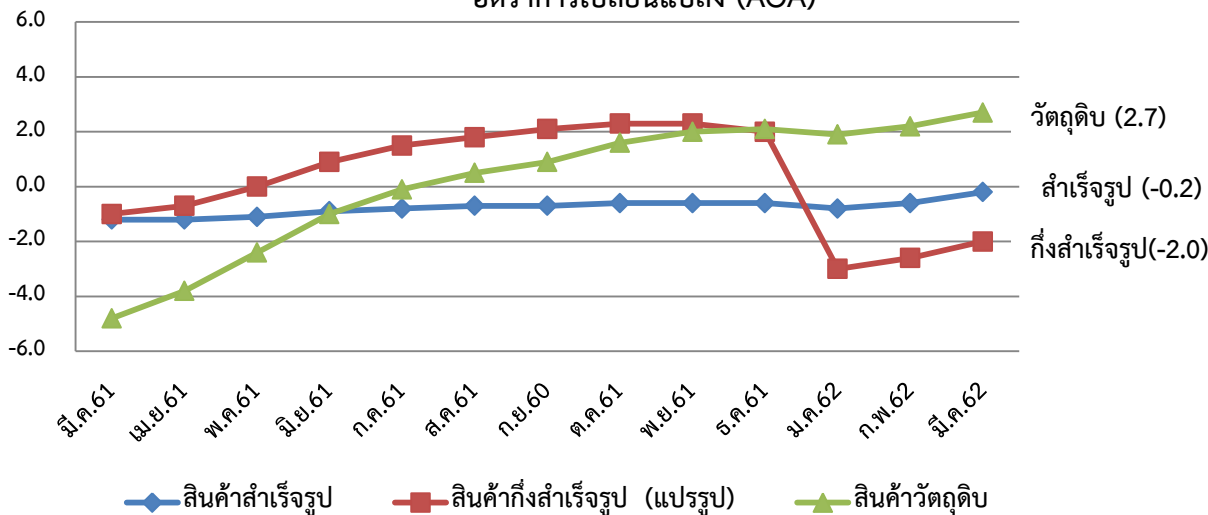
กลุ่มวัตถุดิบที่ไม่ใช่อาหาร สูงขึ้นร้อยละ 6.2 ได้แก่ ไบยาซูบ ก๊าซธรรมชาติ (NG) ดีบุก แร่เหล็ก ทราย และหิน และยางแผ่นดิบ สำหรับสินค้าที่ราคาลดลง ได้แก่ ก๊าซธรรมชาติเหลว(คอนเดนเสท) น้ำมันปิโตรเลียมดิบ ตะกั่ว สังกะสี แร่ลูลเฟรมและยางพารา

กลุ่มวัตถุดิบสำหรับอาหาร สูงขึ้นร้อยละ 1.6 ได้แก่ ข้าวเปลือกเจ้าหน้าปี ข้าวเปลือกเหนียว ข้าวโพด ถั่วเขียว สุกร ไก่ ถั่วเหลืองและไบยาซูบ สำหรับสินค้าที่ราคาลดลง ได้แก่ ข้าวเปลือกเจ้าหน้าปี อ้อย หัวมันสำปะหลังสด กาแฟดิบ โค กระบือ น้ำมันดิบ ถั่วลิสง ผลปาล์มสด มะพร้าวผล และน้ำตาลทรายดิบ



การเปลี่ยนแปลงของดัชนีราคาผู้ผลิตของประเทศ ชุดโครงสร้างแบ่งตามขั้นตอนการผลิต (SOP : Stage of Processing) เฉลี่ยเดือนมกราคม - มีนาคม 2562 เทียบกับช่วงเดียวกันของปี 2561 หมวดสินค้าสำเร็จรูป ลดลงร้อยละ 0.2 หมวดสินค้ากึ่งสำเร็จรูป (แปรรูป) ลดลงร้อยละ 2.0 และหมวดสินค้าวัตถุดิบ สูงขึ้นร้อยละ 2.7 แสดงได้ดังภาพ

อัตราการเปลี่ยนแปลง (AOA)



1) สินค้าสำเร็จรูป ลดลงร้อยละ 0.2 โดยมีสินค้าสำคัญ ดังนี้

กลุ่มสินค้าอุปโภคบริโภค ลดลง ร้อยละ 0.9 ได้แก่ ดอกกล้วยไม้ น้ำมันเบนซิน แก๊สโซฮอล์ (95,91) แหวน ทองและอุปกรณ์สำหรับสินค้าที่ราคาสูงขึ้น ได้แก่ ดอกกุหลาบ น้ำมันเตา และเครื่องประดับ

กลุ่มสินค้าทุน ลดลงร้อยละ 0.6 ได้แก่ รถบรรทุกขนาดเล็ก เครื่องคอมพิวเตอร์และส่วนประกอบ

กลุ่มสินค้าบริโภค สูงขึ้นร้อยละ 2.0 ได้แก่ ส้มเขียวหวานทุเรียน กล้วยน้ำว้า สับปะรดโรงงาน องุ่น กะหล่ำปลี ต้นหอม ผักชี ข้าวโพดฝักอ่อน ผักขึ้นฉ่าย ไข่ไก่ ข้าวสาร เนื้อสุกร ไก่สด ปลาชนิด ปลาทูสต์ ปลาหมึกกระดอง ปลาหมึกแช่แข็ง น้ำสับปะรด สำหรับสินค้าที่ราคาลดลง ได้แก่ เงาะ มะม่วง มังคุด ถั่วฝักยาว ปลาหมึกกล้วย กุ้งแวนนาไม ปลาทุนากระป๋อง ปลาซาร์ดีนกระป๋อง กุ้งแช่แข็ง สับปะรดกระป๋อง และน้ำมันปาล์มบริสุทธิ์

2) สินค้ากึ่งสำเร็จรูป(แปรรูป) ลดลงร้อยละ 2.0 โดยมีสินค้าสำคัญ ดังนี้

กลุ่มสินค้าอาหารกึ่งสำเร็จรูป ลดลงร้อยละ 2.5 ได้แก่ กาคน้ำตาล น้ำตาลทรายขาว น้ำตาลทรายขาวบริสุทธิ์ น้ำมันปาล์มดิบ กากถั่วเหลือง อาหารกึ่ง และปลาป่น

กลุ่มสินค้ากึ่งสำเร็จรูปที่ไม่ใช่อาหาร ลดลงร้อยละ 3.0 ได้แก่ เส้นใยสังเคราะห์ ผ้าใยสังเคราะห์ ก๊าซปิโตรเลียมเหลว(LPG) น้ำมันดีเซลหมุนเร็ว กรดเกลือ โซดาไฟ เอทีเอส คลอรีน พลาสติกและวัตถุดิบพลาสติก ยางแท่งและแผงวงจรไฟฟ้า

กลุ่มอาหารสัตว์ สูงขึ้นร้อยละ 0.2 ได้แก่ แป้งมันสำปะหลัง ปลายข้าว รำข้าวขาว มันเส้น มันอัดเม็ด กากรำข้าว และอาหารสุกร

3) สินค้าวัตถุดิบ สูงขึ้นร้อยละ 2.7 โดยมีสินค้าสำคัญ ดังนี้

กลุ่มวัตถุดิบที่ไม่ใช่อาหาร สูงขึ้นร้อยละ 3.5 ได้แก่ ไบโอดีเซล ก๊าซธรรมชาติ (NG) แร่เหล็ก ทรายและหิน สำหรับสินค้าที่ราคาลดลง ได้แก่ ก๊าซปิโตรเลียมเหลว(คอนเดนเสท) น้ำมันปิโตรเลียมดิบ ดีบุก ตะกั่ว สังกะสี แร่ซัลเฟรม น้ำมันขี้ และยางพารา

กลุ่มวัตถุดิบสำหรับอาหาร สูงขึ้นร้อยละ 2.0 ได้แก่ ข้าวเปลือกเจ้านาปี ข้าวเปลือกเหนียว ข้าวโพด ถั่วเขียว หัวมันสำปะหลังสด สุกร ถั่วเหลืองและเมล็ดงา สำหรับสินค้าที่ราคาลดลง ได้แก่ ข้าวเปลือกเจ้านาปรัง อ้อย กาแฟดิบ โค กระบือ ไข่ น้ามันดิบ ถั่วลิสง ผลปาล์มสด มะพร้าวผล และน้ำตาลทรายดิบ

ตารางแสดงดัชนีราคาผู้ผลิตของประเทศ แบ่งตามขั้นตอนการผลิต (SOP : Stage of Processing)

( ปี2553=100)

หมวด	สัดส่วน	เดือนมีนาคม 2562					เดือนกุมภาพันธ์ 2562			
		ดัชนี		อัตราการเปลี่ยนแปลง			ดัชนี		อัตราการเปลี่ยนแปลง	
	มีค.62	มีค.62	มีค.61	M/M	Y/Y	A/A	กพ.62	M/M	Y/Y	A/A
<b>ดัชนีราคาผู้ผลิต</b>										
<i>สินค้าสำเร็จรูป</i>	100.00	103.2	102.7	0.7	0.5	-0.2	102.5	0.2	-0.3	-0.6
สินค้าอุปโภคบริโภค	68.69	105.8	104.9	0.9	0.9	0.0	104.9	0.5	-0.1	-0.4
- สินค้าบริโภค	23.16	107.9	104.8	1.2	3.0	2.0	106.6	0.4	1.8	1.5
- สินค้าอุปโภค	45.53	105.3	105.4	0.8	-0.1	-0.9	104.5	0.6	-1.0	-1.5
สินค้าทุน	31.31	96.5	97.1	0.1	-0.6	-0.6	96.4	-0.7	-0.8	-0.7
<i>สินค้ากึ่งสำเร็จรูป (แปรรูป)</i>	100.00	100.2	101.1	1.2	-0.9	-2.0	99.0	0.4	-2.1	-2.6
สินค้ากึ่งสำเร็จรูปสำหรับอุตสาหกรรม	77.83	99.8	100.9	1.6	-1.1	-2.5	98.2	0.4	-2.6	-3.3
- สินค้าอาหารและอาหารสัตว์	11.95	108.4	109.0	0.0	-0.6	0.2	108.4	-0.9	0.2	0.6
- สินค้ากึ่งสำเร็จรูปที่ไม่ใช่อาหาร	65.88	98.3	99.5	1.9	-1.2	-3.0	96.5	0.7	-3.1	-3.9
สินค้ากึ่งสำเร็จรูปก่อสร้าง	22.17	100.9	101.0	0.4	-0.1	-0.3	100.5	0.0	-0.4	-0.4
<i>สินค้าวัตถุดิบ</i>	100.00	99.1	95.6	0.9	3.7	2.7	98.2	2.1	2.6	2.2
สินค้าวัตถุดิบสำหรับอาหาร	55.85	113.0	111.2	-0.4	1.6	2.0	113.5	1.2	1.7	2.3
สินค้าวัตถุดิบที่ไม่ใช่อาหาร	44.15	81.9	77.1	2.8	6.2	3.5	79.7	3.1	3.5	2.1

อัตราการเปลี่ยนแปลงดัชนีราคาผู้ผลิตของประเทศ (SOP) ปี 2558 -2562

เดือน	เปรียบเทียบกับเดือนก่อนหน้า (MOM)														
	สินค้าสำเร็จรูป					สินค้ากึ่งสำเร็จรูป (แปรรูป)					สินค้าวัตถุดิบ				
	2558	2559	2560	2561	2562	2558	2559	2560	2561	2562	2558	2559	2560	2561	2562
มค.	-0.7	-0.3	0.1	-0.1	-0.2	-3.4	-2.5	1.6	1.0	-0.5	-1.0	-2.4	3.9	1.5	0.4
กพ.	0.5	0.1	0.0	-0.3	0.2	0.4	-0.5	1.7	-0.6	0.4	1.6	-0.4	2.4	1.4	2.1
มีค.	-0.8	0.4	-0.3	-0.1	0.7	0.1	1.3	-0.8	0.0	1.2	5.6	0.7	-2.6	-0.1	0.9
เมย.	0.0	0.2	0.2	0.2		-0.1	1.3	-0.8	0.7		-1.3	2.5	-2.2	0.7	
พค.	0.8	1.1	-0.2	0.5		2.0	1.9	-1.0	1.3		1.6	2.9	-0.5	3.2	
มิย.	-0.4	-0.1	-0.2	0.1		0.2	0.6	-1.9	0.5		1.7	-0.4	-2.3	0.3	
กค.	-0.3	-0.3	-0.4	0.1		-1.7	-0.3	-0.1	0.0		-2.2	-0.4	-1.4	-1.0	
สค.	-0.2	-0.2	0.3	0.0		-1.7	-1.2	0.4	-0.2		-1.9	0.1	0.9	-0.2	
กย.	0.1	-0.2	0.3	-0.1		-0.1	-0.2	0.9	0.5		-1.8	-1.5	1.4	0.9	
ตค.	0.1	-0.2	-0.2	-0.1		-0.2	1.2	0.4	0.8		-0.5	-0.9	-1.5	0.5	
พย.	-0.5	-0.1	-0.1	-0.3		-0.1	-0.3	0.5	-2.3		-0.6	-3.0	-1.5	-1.2	
ธค.	-0.4	0.0	-0.4	-0.6		-1.6	1.7	0.0	-3.1		-1.1	4.7	0.9	-2.9	

อัตราการเปลี่ยนแปลงดัชนีราคาผู้ผลิตของประเทศ (SOP) ปี 2558 -2562

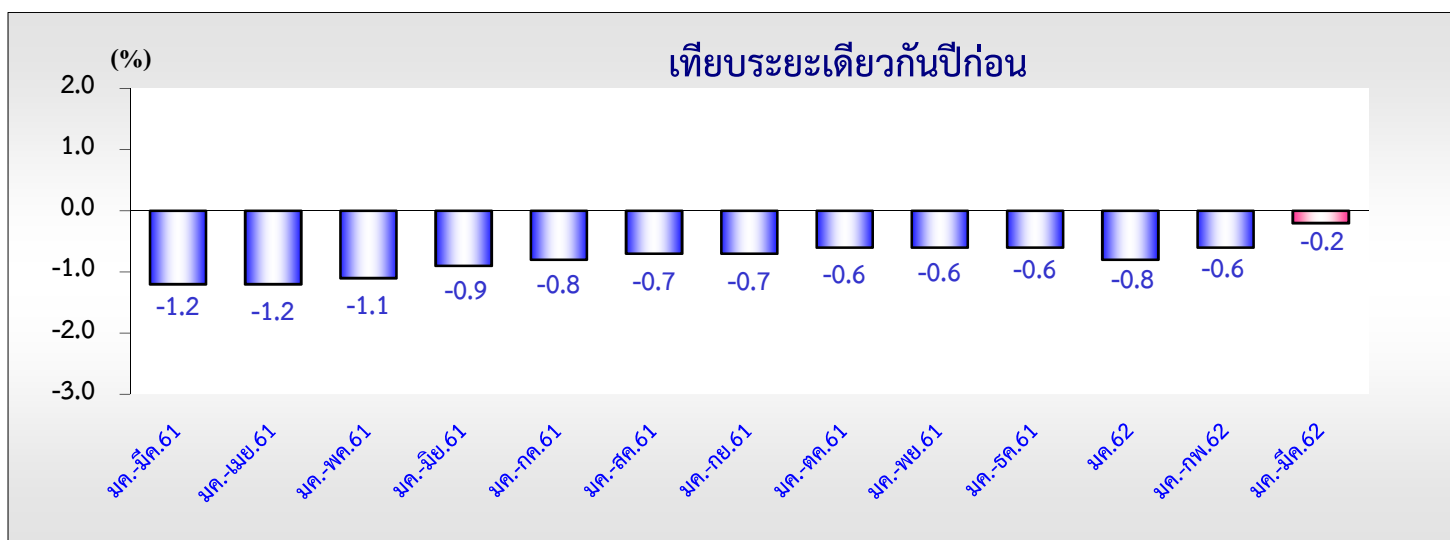
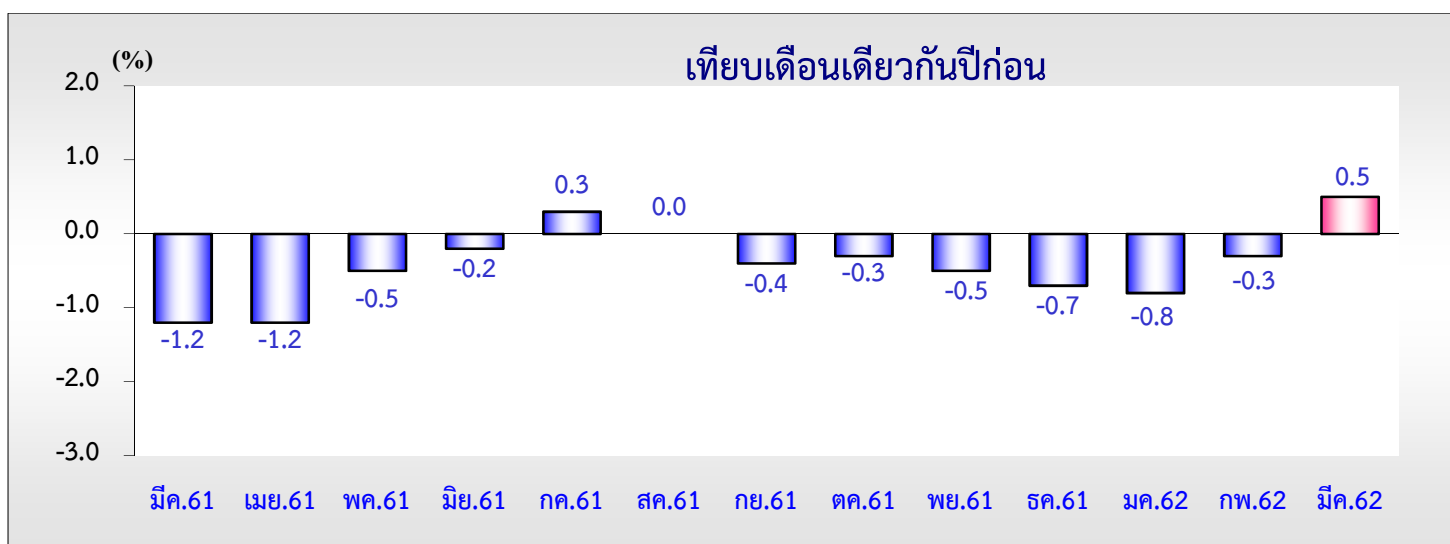
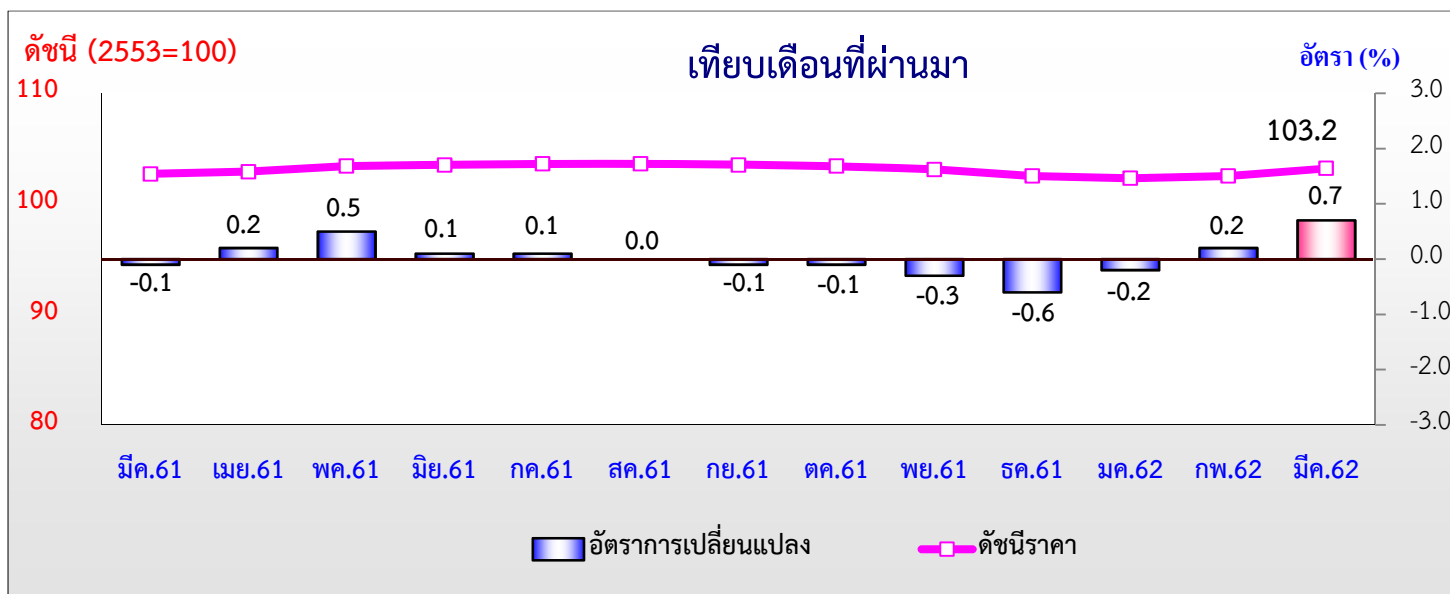
เดือน	เปรียบเทียบกับเดือนเดียวกันปีก่อนหน้า (YOY)														
	สินค้าสำเร็จรูป					สินค้ากึ่งสำเร็จรูป (แปรรูป)					สินค้าวัตถุดิบ				
	2558	2559	2560	2561	2562	2558	2559	2560	2561	2562	2558	2559	2560	2561	2562
มค.	-2.5	-1.3	0.8	-1.1	-0.8	-9.9	-5.2	7.2	0.3	-3.0	-9.1	-1.6	8.1	-4.9	1.9
กพ.	-2.5	-1.7	0.7	-1.3	-0.3	-9.2	-6.1	9.6	-1.9	-2.1	-7.1	-3.6	11.1	-5.9	2.6
มีค.	-3.3	-0.6	0.0	-1.2	0.5	-9.1	-5.0	7.3	-1.2	-0.9	-2.2	-8.1	7.6	-3.5	3.7
เมย.	-4.2	-0.4	0.0	-1.2		-9.2	-3.7	5.2	0.3		-2.2	-4.6	2.6	-0.6	
พค.	-4.4	-0.1	-1.2	-0.5		-7.2	-3.8	2.2	2.6		0.5	-3.4	-0.7	3.1	
มิย.	-3.0	0.2	-1.3	-0.2		-7.0	-3.4	-0.3	5.1		1.5	-5.4	-2.6	5.8	
กค.	-2.2	0.2	-1.4	0.3		-8.1	-2.1	-0.1	5.2		-0.7	-3.7	-3.5	6.2	
สค.	-1.4	0.2	-1.0	0.0		-9.1	-1.6	1.5	4.6		-1.1	-1.7	-2.8	5.1	
กย.	-1.6	-0.1	-0.5	-0.4		-8.5	-1.7	2.7	4.1		-1.1	-1.3	0.0	4.6	
ตค.	-1.5	-0.4	-0.5	-0.3		-7.6	-0.3	1.8	4.5		-0.4	-1.8	-0.5	6.7	
พย.	-1.6	0.0	-0.5	-0.5		-6.9	-0.5	2.7	1.6		-1.3	-4.1	1.0	7.0	
ธค.	-1.7	0.4	-0.9	-0.7		-6.1	2.9	0.9	-1.6		-0.1	1.5	-2.7	3.0	

อัตราการเปลี่ยนแปลงดัชนีราคาผู้ผลิตของประเทศ (SOP) ปี 2558 -2562

เดือน	เปรียบเทียบกับระยะเดียวกันปีก่อนหน้า (AOA)														
	สินค้าสำเร็จรูป					สินค้ากึ่งสำเร็จรูป (แปรรูป)					สินค้าวัตถุดิบ				
	2558	2559	2560	2561	2562	2558	2559	2560	2561	2562	2558	2559	2560	2561	2562
มค.	-2.5	-1.3	0.8	-1.1	-0.8	-9.9	-5.2	7.2	0.3	-3.0	-9.1	-1.6	8.1	-4.9	1.9
มค.-กพ.	-2.5	-1.5	0.7	-1.2	-0.6	-9.6	-5.6	8.4	-0.9	-2.6	-8.1	-2.7	9.6	-5.4	2.2
มค.-มีค.	-2.8	-1.2	0.5	-1.2	-0.2	-9.4	-5.4	8.0	-1.0	-2.0	-6.1	-4.6	8.9	-4.8	2.7
มค.-เมย.	-3.1	-1.0	0.4	-1.2		-9.4	-5.0	7.4	-0.7		-5.1	-4.5	7.4	-3.8	
มค.-พค.	-3.4	-0.9	0.1	-1.1		-9.0	-4.7	6.3	0.0		-4.0	-4.3	5.7	-2.4	
มค.-มิย.	-3.3	-0.7	-0.2	-0.9		-8.5	-4.6	5.1	0.9		-3.1	-4.5	4.1	-1.0	
มค.-กค.	-3.2	-0.5	-0.4	-0.8		-8.5	-4.2	4.3	1.5		-2.8	-4.4	3.1	-0.1	
มค.-สค.	-3.0	-0.5	-0.4	-0.7		-8.6	-3.9	4.0	1.8		-2.6	-4.0	2.3	0.5	
มค.-กย.	-2.8	-0.5	-0.4	-0.7		-8.6	-3.6	3.8	2.1		-2.4	-3.8	2.1	0.9	
มค.-ตค.	-2.7	-0.4	-0.4	-0.6		-8.5	-3.3	3.7	2.3		-2.3	-3.5	1.8	1.6	
มค.-พย.	-2.6	-0.4	-0.5	-0.6		-8.3	-3.1	3.6	2.3		-2.1	-3.6	1.7	2.0	
มค.-ธค.	-2.5	-0.3	-0.5	-0.6		-8.2	-2.5	3.3	2.0		-2.0	-3.2	1.4	2.1	

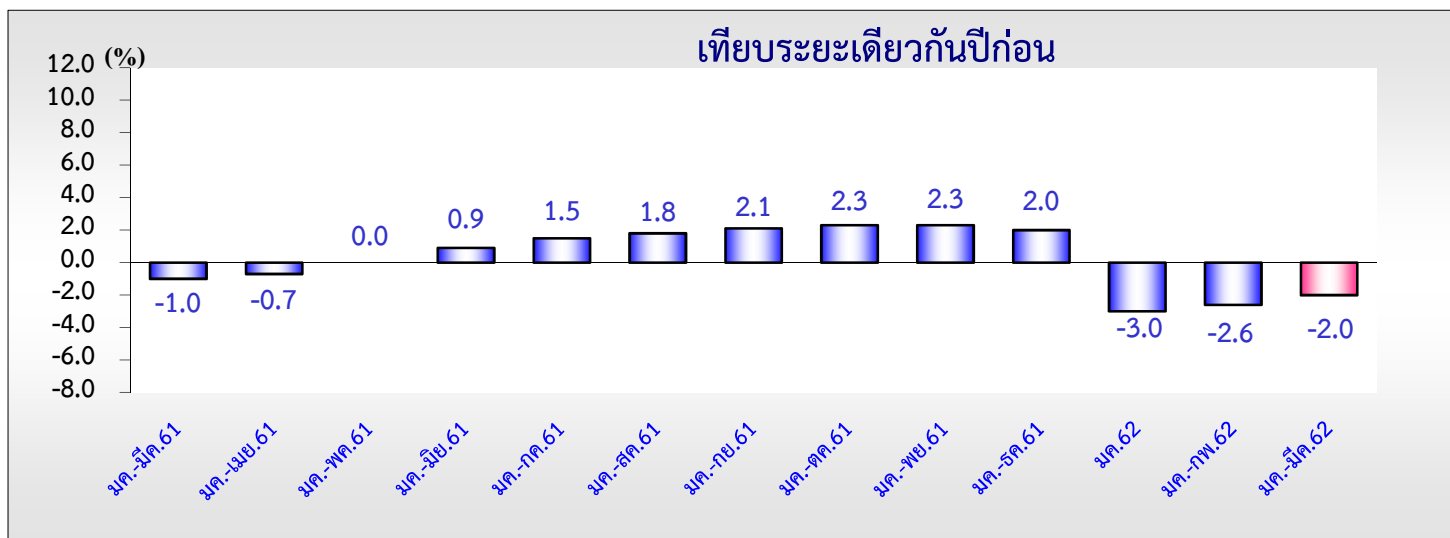
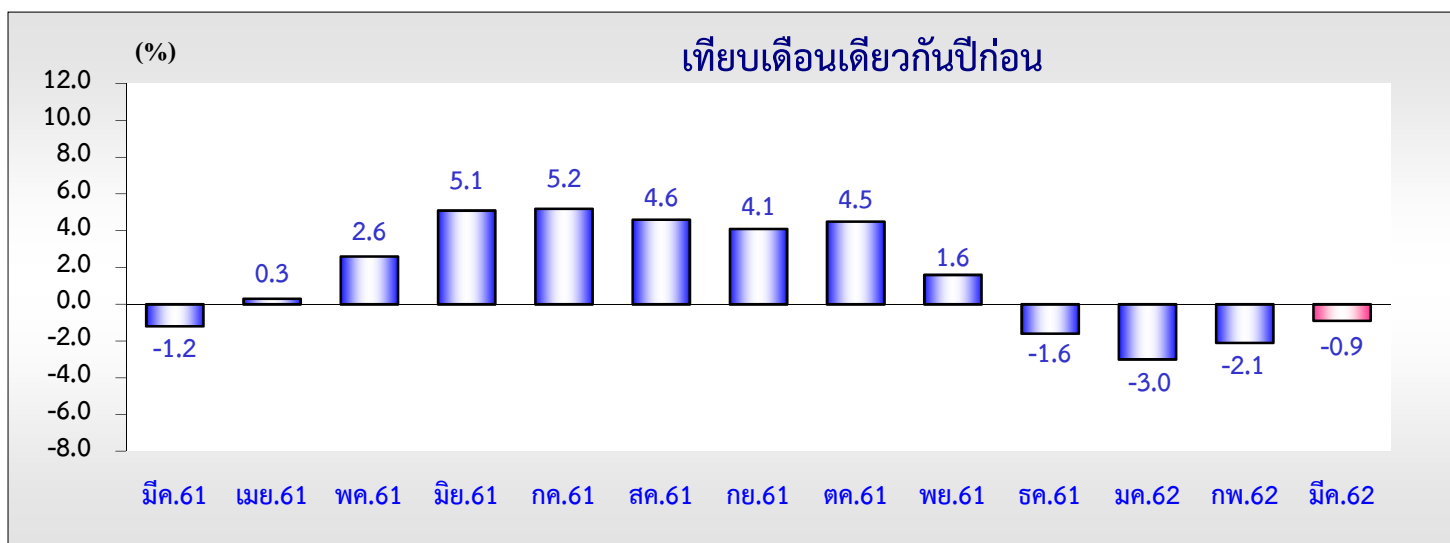
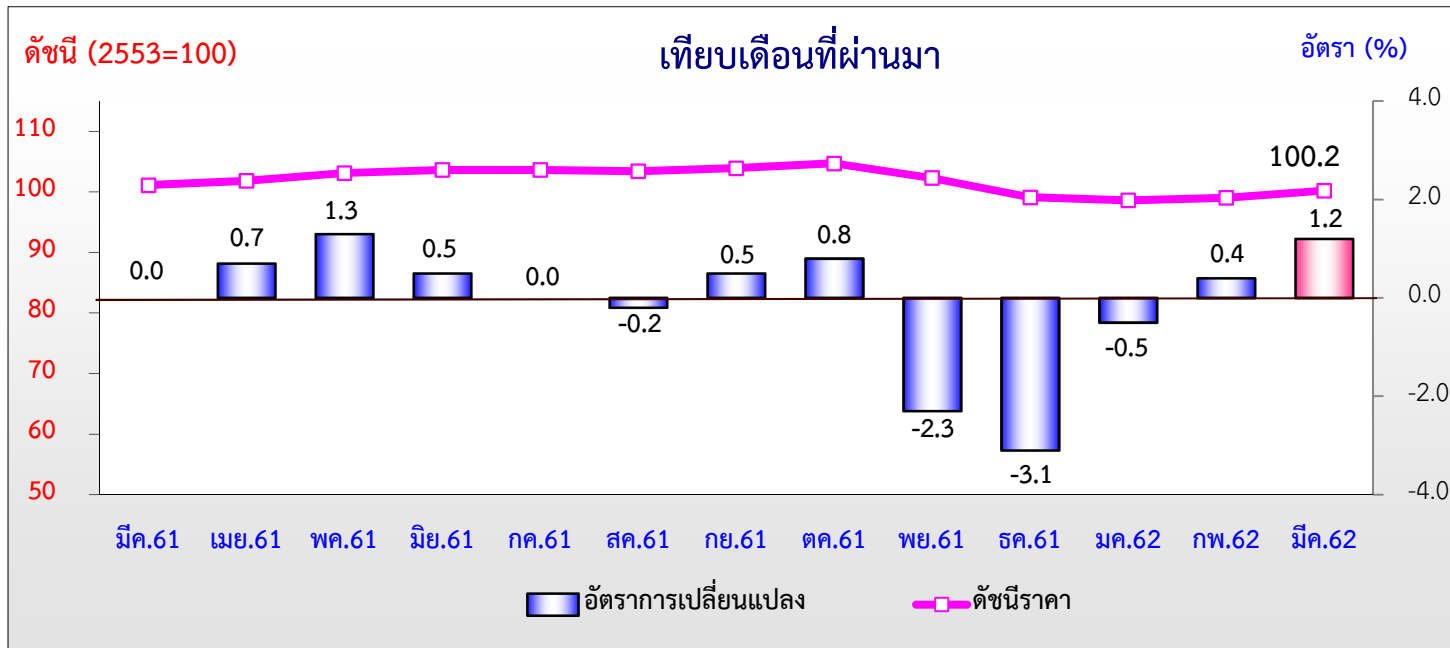


# ดัชนีราคาผู้ผลิตแบ่งตามขั้นตอนการผลิต หมวดสินค้าสำเร็จรูป มีนาคม 2562





# ดัชนีราคาผู้ผลิตแบ่งตามขั้นตอนการผลิต หมวดสินค้าสำเร็จรูป มีนาคม 2562





# ดัชนีราคาผู้ผลิตแบ่งตามขั้นตอนการผลิต หมวดสินค้าวัตถุดิบ มีนาคม 2562

