

INTRO.



FASHION



FOOD



PHNOM PENH STYLE



พนมเปญสไตล์



LIVING

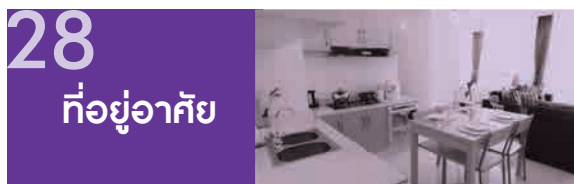


LIFE



LEISURE





คำทักทายจากสำนักงานเจโทร ฌ กรุงพนมเปญ	02
ประวัติศาสตร์กรุงพนมเปญ	03
ข้อมูลเกี่ยวกับกัมพูชา	04
แนะนำพื้นที่ต่างๆในพนมเปญ	09
การให้ความช่วยเหลือในรูปแบบ ODAจากญี่ปุ่น	11
สำรวจแฟชั่นตามท้องถนน	13
นิยามความสวยงามของชาวกัมพูชา	15
ร้านเสริมสวย ร้านทำเล็บ เครื่องสำอาง	16
ร้านบูติกท้องถิ่นและแบรนด์ต่างประเทศ	17
ห้างท้องถิ่นยอดฮิตสำหรับวัยรุ่นพนมเปญ	18
นิตยสารแฟชั่น	19
อาหารกัมพูชา	21
ซูเปอร์มาร์เก็ตและตลาด	23
ร้านอาหารริมทาง	24
คาเฟ่ เบเกอรี่และร้านเซนสตรี	25
ร้านอาหารญี่ปุ่น	27
เยี่ยมชมเรือนที่อยู่อาศัย(ชาวกัมพูชา)	29
รูปแบบการใช้ชีวิต	32
เยี่ยมชมเรือนที่อยู่อาศัย(ชาวญี่ปุ่น)	33
เยี่ยมชมเรือนคนท้องถิ่น	35
สัมภาษณ์จับเข่าคุยกันกับคนหนุ่มสาว	37
ศูนย์การค้า	39
พิธีแต่งงาน	40
ระบบโทรศัพท์มือถือ อินเทอร์เน็ต	41
การศึกษาและโรงเรียน	43
การพัฒนาเมืองของกรุงพนมเปญในอนาคต	45
การคมนาคม	47
เกาะติวันหยุดของวัยรุ่นพนมเปญ	49
การใช้เวลาพักผ่อนในวันหยุด(ในกรุงพนมเปญ)	51
การใช้เวลาพักผ่อนในวันหยุด(การเดินทางท่องเที่ยว)	52



เอเชียตะวันออกเฉียงใต้

คำพิททหายจาก สำนักงานเจโทร ฌ กรุงพนมเปญ

หากจะพูดถึง “ภาพลักษณ์ของกัมพูชา” ผู้คนส่วนใหญ่น่าจะนึกถึง การเมืองที่ไม่สงบ ความยากจน พอลิต พุงสังหาร เป็นต้น ยิ่งไปกว่านั้น คงจะมีคนจำนวนไม่น้อยที่ไม่สามารถอธิบายได้อย่างถูกต้องว่าประเทศที่ชื่อว่ากัมพูชา ตั้งอยู่ที่ไหน

กัมพูชา ภายหลังจากล่มสลายของรัฐบาลนาย พอลต และได้รับผลกระทบจากสงครามกลางเมืองทำให้เศรษฐกิจของประเทศเกิดการหยุดชะงัก ในปี 1999 กัมพูชาเข้าร่วมเป็นสมาชิกประชาคมอาเซียน (ASEAN) นับจากนั้นเป็นต้นมา การพัฒนาขยายตัวทางเศรษฐกิจที่เติบโตอย่างรวดเร็ว ก็ดำเนินมาอย่างต่อเนื่องแผนพัฒนาการเติบโตทางเศรษฐกิจของกัมพูชามีเนื้อหาสำคัญคือการดึงดูดเงินลงทุนจากต่างชาติ หากจะกล่าวให้เห็นภาพชัดเจนก็คือมีการจัดตั้งเขตเศรษฐกิจพิเศษบริษัทต่างชาติสามารถเข้ามาตั้งบริษัท ประกอบธุรกิจบริการ โดยถือหุ้นได้ 100% ที่ผ่านมามองเห็นได้ว่ามี การเข้ามาลงทุนของบริษัทญี่ปุ่นมากขึ้น เช่น การเข้ามาลงทุนในภาค การบริหารจัดการ และบริการเป็นต้นในช่วงหลังนี้ กลุ่มทุนจีนได้เข้ามาบุกกัมพูชาเป็นจำนวนมาก ภายใต้นโยบาย “First Mover Advantage” และ “China-Plus-One” โดยการเข้าไปลงทุน ในประเทศใหม่เพราะต้องการค่าแรงงานที่ถูกต่ำกว่าการต้องแบกรับการขึ้นค่าแรงของประเทศจีน

มูลค่าการลงทุนของญี่ปุ่นในปี 2012 มีมูลค่าสูงที่สุดในประวัติศาสตร์ที่ 327,000,000 USD และมีจำนวนคนญี่ปุ่นที่อาศัยที่นี่ 1,407 คน (ข้อมูล ณ เดือน ธันวาคม ปี 2012)

กรุงพนมเปญเป็นเมืองการค้าที่มีขนาดใหญ่ มากที่สุด เป็นเมืองหลวงของกัมพูชา และมีขนาดเศรษฐกิจเป็นสัดส่วนถึงประมาณ 60 % ของผลิตภัณฑ์มวลรวมภายในประเทศของ กัมพูชา ตามท้องถนนจะพบเห็นการก่อสร้าง อาคารสมัยใหม่เพิ่มขึ้นมาเรื่อยๆ แต่ทว่าตาม ถนนหนทางและชอกชอยนั้น ยิ่งเต็มไปด้วย ความสับสนวุ่นวาย และความโกลาหล อันเป็น ลักษณะเฉพาะของเมืองต่างๆ ในภูมิภาคเอเชีย ตะวันออกเฉียงใต้

เอกสารฉบับนี้ มีใช้รายงานที่เสนอมุมมอง เหมือนหนังสือรายงานปกขาวเศรษฐกิจหรือ คู่มือการท่องเที่ยว หากแต่เป็นรายงานที่จะ แนะนำกรุงพนมเปญในปัจจุบัน ในด้านการ ใช้เวลาว่าง การดำเนินชีวิต อาหารการกิน แฟชั่นการแต่งกาย และที่อยู่อาศัย พร้อมทั้ง การนำเสนอบทสัมภาษณ์และภาพถ่ายสีสัน สวยงาม พวกเราหวังว่าเอกสารฉบับนี้จะเป็น ประโยชน์ต่อผู้ประกอบการที่กำลังพิจารณา จะขยายกิจการมายังพนมเปญ

มีนาคม ปี 2013
สำนักงานเจโทร ฌ กรุงพนมเปญ



กัมพูชาที่ก้าวไปพร้อมกับอดีตกษัตริย์เจ้าสีหนุ ก้าวข้ามประวัติศาสตร์อันแสนขมขื่นและมุ่งหน้าสู่การพัฒนาประเทศ

เมื่อวันที่ 15 ตุลาคม ปี 2012 พระบาทสมเด็จพระนโรดมสีหนุ ซึ่งเป็นกษัตริย์พระองค์ก่อนของกัมพูชา เสด็จสวรรคตขณะทรงมีพระชนมายุ 89 พรรษา สถานีโทรทัศน์ทุกช่องมีการถ่ายทอดออกอากาศทางโทรทัศน์ ภาพสมัยเมื่อประมาณ 50 ปีก่อน ซึ่งกล่าวกันว่าเป็นยุคของพระเจ้าสีหนุ เป็นภาพอาคารสมัยใหม่ตามถนนหนทางในกรุงพนมเปญที่มีความสวยงามราวกับว่าเป็นเมืองที่เจริญรุ่งเรืองและมีสันติภาพ วัยรุ่นหนุ่มสาวส่วนใหญ่ต่างแทบจะไม่อยากเชื่อสายตาตัวเองเลยว่าประเทศกัมพูชาของเขาจะพัฒนามาถึงเพียงนี้ พวกเราลองมาเหลียวหลังกลับไปมองเส้นทางการพัฒนาที่ผ่านมาของพนมเปญพร้อมกับมองเห็นช่วงระยะเวลาชีวิตหนึ่งของพระบาทสมเด็จพระนโรดมสีหนุ



แหล่งข้อมูลที่มา : Phnom Penh Capital Hall

1953-2012

ในปี 1953 กษัตริย์นโรดมสีหนุ ได้รับการช่วยเหลืออย่างมากมายจากประชาชนในฐานะที่เป็น “บิดาแห่งอิสรภาพ” สามารถทำให้กัมพูชาได้รับอิสรภาพจากการเป็นเมืองขึ้นของฝรั่งเศส จากนั้นเป็นต้นมา กัมพูชาได้ดำรงไว้ซึ่งการเป็นประเทศที่มีความสงบสุข และมีนโยบายที่เป็นกลาง เป็นยุคสมัยที่มีซึ่งเรียกว่า ยุคเจ้าสีหนุ ในยุคนี้กรุงพนมเปญมีบ้านเรือนผู้คน ถนนหนทางที่สวยงาม จึงมีชื่อเรียกอีกอย่างว่า “ปารีสแห่งตะวันออก”

ในปี 1970 เจ้าสีหนุถูกขับออกนอกประเทศ โดยการรัฐประหารของฝ่ายปกครองเลือดใหม่ และในปี 1975 กลุ่มของนายพอลพลเข้ามากุมอำนาจการปกครองกัมพูชา บังคับให้ชาวเมืองย้ายไปตั้งหมู่บ้านเกษตรกร และเปลี่ยนกรุงพนมเปญให้กลายเป็นเมืองร้างไร้ผู้คน จากนั้นก็ดำเนินการปฏิรูปประเทศให้กลายเป็นสังคมนิยมวินนิสต์ ชาวกัมพูชากว่า 2 ล้านคนถูกสังหาร ในปี 1979 รัฐบาลนายพอลพลถูกโค่นล้มโดยกองกำลังทหารของเวียดนาม เจ้าสีหนุทำข้อตกลง 3 ฝ่ายภายในประเทศเพื่อทำการสู้รบกับฝ่ายสนับสนุนเวียดนาม

เมื่อเข้าสู่ปี 1990 มีการบรรลุข้อตกลงสันติภาพ ปารีส และสงครามกลางเมืองที่กินเวลาเกือบ 20 ปี ก็สิ้นสุดลง ในปี 1993 มีการเลือกตั้งครั้งแรกซึ่งดำเนินการโดย UNCTAD โดยการนำเอาระบบกษัตริย์ภายใต้รัฐธรรมนูญเข้ามาประยุกต์ใช้เจ้าสีหนุจึงเสด็จขึ้นครองราชย์เป็นพระมหากษัตริย์อีกครั้ง เริ่มมีบทบาทครั้งในฐานะประมุขแห่งราชอาณาจักรกัมพูชา

ปี 1999 กัมพูชาเข้าสู่การเป็นสมาชิก ASEAN ซึ่งเป็นการนำกัมพูชากลับเข้าสู่เวทีโลกอีกครั้ง ปี 2004 ทรงส่งมอบราชบัลลังก์ให้แก่พระบาทสมเด็จพระบรมชนกาธิเบศร มหาภูมิพลอดุลยเดชมหาราช บรมนาถบพิตร และเจ้าสีหนุก็ทรงออกจากเวทีการเมืองแต่ด้วยความนิยมจากประชาชนก็ยังไม่ลดน้อยลง ในปี 2012 เจ้าสีหนุเสด็จสวรรคตขณะทรงมีพระชนมายุ 89 พรรษา มำนการบริหารของเจ้าสีหนุที่เคยเป็นศูนย์กลางก็ปิดตัวลง และยุคสมัยการเมืองกัมพูชาจึงได้เปลี่ยนไปอย่างไม่มีวันหวนกลับ

2013

จากคนญี่ปุ่นที่มาเยือนกรุงพนมเปญ มีตัวอย่างให้เห็นว่าผู้คนหรือบ้านเมืองราวกับยุคโซเวียต

ของญี่ปุ่น จากการสำรวจของบริษัทเอกชนแห่งหนึ่ง พบว่ารายได้ครัวเรือนต่อเดือนของครอบครัวที่อาศัยอยู่ในใจกลางกรุงพนมเปญ พบว่า 78 เปอร์เซ็นต์ มีรายได้มากกว่า 400 USD มีการขยายตัวของชนชั้นกลางอย่างรวดเร็ว นอกจากนั้น GDP ต่อหัวของทั้งเมืองอยู่ที่ประมาณ 2,000 USD ตัวเลขนี้เป็นค่า GDP ต่อหัวของประเทศญี่ปุ่นในช่วงครึ่งหลังของทศวรรษที่ 1960

ถนนหนทางในกรุงพนมเปญปัจจุบันนี้ มีการก่อสร้างอาคารต่างๆมากมายทั้งตึกสูง เซอร์วิสอพาร์ทเมนท์ โรงแรม ร้านอาหาร คาเฟ่ สภากาชาดบ้านเรือนมีความเปลี่ยนแปลงอย่างรวดเร็วมากและผู้คนที่ตอบรับการเปลี่ยนแปลงนี้ ตามท้องถนนผู้คนจะทักทายกันว่า “ไปไหนมาบ้าง ซื้ออะไรที่ไหน” ชาวพนมเปญยังเต็มไปด้วยความกระตือรือร้นและความสดใส และกรุงพนมเปญยังคงพัฒนาอย่างต่อเนื่อง สำหรับประชาชนชาวกัมพูชานั้น รถคอมพิวเตอร์ สมาร์ทโฟน ทั้ง 3 สิ่งนี้เปรียบเสมือนสิ่งของที่ขาดไม่ได้ แต่อย่างไรก็ตามเช่นเดียวกับญี่ปุ่นที่ครั้งหนึ่งเคยทำงานอย่างบ้าคลั่งเพื่อความมั่งคั่ง ถนนหนทางของกรุงพนมเปญจึงเต็มไปด้วยชีวิตชีวาและความสดใหม่อยู่เสมอ

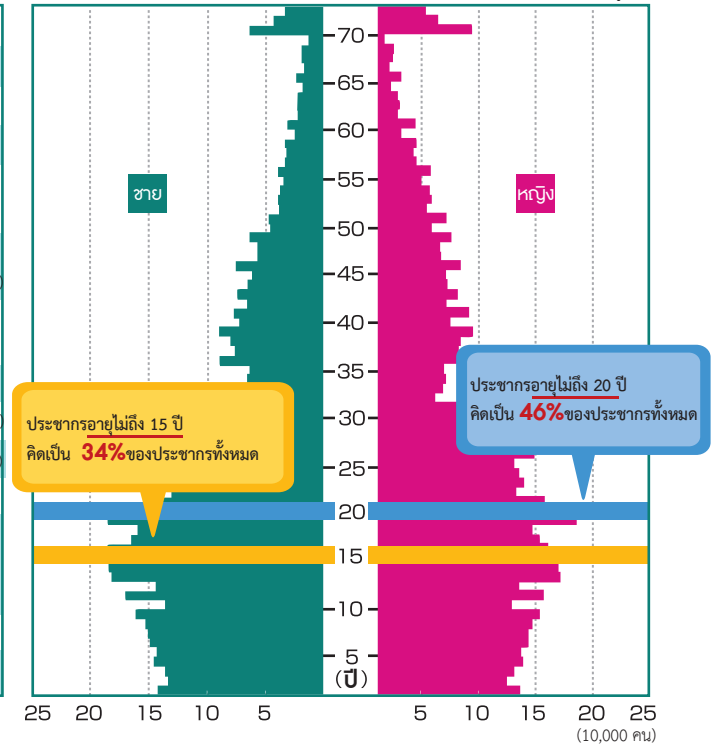
» ข้อมูลทั่วไป



ชื่อประเทศ	ราชอาณาจักรกัมพูชา Kingdom of Cambodia
เนื้อที่	181.035 ตารางกิโลเมตร (1 ใน 2 ของญี่ปุ่น)
ประชากร	13,380,000 คน (ปี 2008, สำนักงานสถิติแห่งชาติกัมพูชา)
เมืองหลวง	พนมเปญ (ประชากร: 1,320,000 คน (มี.ค. ปี 2003))
ชาติพันธุ์	เขมร (ประมาณ 90%), เวียดนาม (ประมาณ 5%), ชาติพันธุ์ชาวเขาหรือชาวจาม และอื่นๆมีน้อย
ภาษา	ภาษาเขมร (ภาษาราชการ 96.31%), ภาษาชาติพันธุ์ชนกลุ่มน้อย (2.86%) เวียดนาม (0.54%)
ศาสนา	พุทธศาสนา นิกายเถรวาท (96.93%), อิสลาม (1.92%) ศาสนาคริสต์ (0.37%) และอื่นๆ
การปกครอง	ประชาธิปไตย มีพระมหากษัตริย์เป็นประมุข
กษัตริย์องค์ปัจจุบัน	พระบาทสมเด็จพระบรมนาถ สีหนุมี (ครองราชย์ ค.ศ. ปี 2004)
นายกรัฐมนตรี	สมเด็จอัครมหาเสนาบดีเดโชฮุน เซน (พรรคประชาชนกัมพูชา)
เวลามาตรฐาน	GMT +7 (ช้ากว่า ญี่ปุ่น 2 ชั่วโมง)
ภูมิอากาศ	ภูมิอากาศแบบมรสุมเขตร้อน (อุณหภูมิเฉลี่ย 27.6 องศา) ปริมาณฝนรายปี 1,300 mm (พนมเปญ) ฤดูฝน (ม.ย.-ต.ค.) ฤดูแล้ง (พ.ย.-มี.ค.) (ที่มาข้อมูล: ZENTHECH)
อุตสาหกรรม	เกษตรกรรม, การผลิต, ก่อสร้าง, บริการ (มี.ค. 2013)
สกุลเงิน	เรียล (1USD เท่ากับ 4,000 เรียล) (ที่มา: ธนาคารกลางกัมพูชา)

» โครงสร้างประชากร (มี.ค. ปี 2003)

ที่มา: สำนักงานสถิติแห่งชาติกัมพูชา



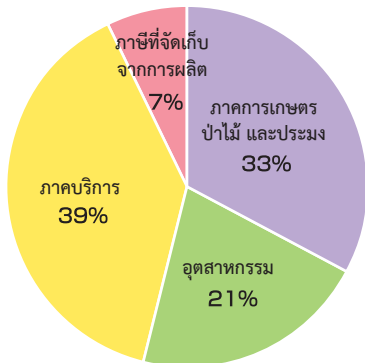
» ข้อมูลเมืองสำคัญ

ที่มา: สำนักงานสถิติแห่งชาติกัมพูชา

ภาค	จังหวัด	ประชากร		อัตราเพิ่มประชากรเฉลี่ยรายปี	สรุปย่อ
		ปี 2008	ปี 1998		
ภาคตะวันออกเฉียงเหนือ	พระตะบอง	1,024,663	793,129	2.28%	เมืองเกษตรกรรม ตั้งความหวังในการพัฒนาทางด้านเศรษฐกิจ เป็นเมืองเส้นทางการเศรษฐกิจทางภาคใต้
	เสียมเรียบ	896,309	696,164	2.58%	แหล่งมรดกโลก อุทยานแห่งชาติ โบราณสถานทางประวัติศาสตร์ และวัฒนธรรมมีชื่อเสียงมากที่สุดคืออังกอร์วัด
	เมืองพิเศษ ไซลอน	70,482	22,906	11.24%	ในช่วงปี 1980 เป็นฐานปฏิบัติการที่สำคัญของเขมรแดง
	เปรียะวีเยียร์	170,852	119,261	3.59%	สงครามความวุ่นวายกับไทยสงบลงและปราสาทเปรียะวีเยียร์ก็กลายเป็นแหล่งท่องเที่ยวแห่งใหม่
ภาคตะวันออกเฉียงเหนือ	รัตนคีรี	149,997	94,243	4.65%	คำว่า "รัตนคีรี" มีความหมายว่า "เมืองแห่งภูเขาและอัญมณี"
	มณฑลคีรี	60,811	32,407	6.29%	มีน้ำตกมากมายในจังหวัดนี้และเป็นแหล่งท่องเที่ยวที่ได้รับความนิยมแห่งใหม่ในประเทศ เป็นแหล่งพักผ่อนหน้าร้อน
ภาคกลาง	กำปงชนัง	471,616	417,693	1.21%	รู้จักกันเป็นจังหวัดแหล่งผลิตเซรามิก มีแผนการสร้างสนามบินนานาชาติแห่งใหม่ ในปี 2025
ภาคตะวันตกเฉียงใต้	เขตปกครองพิเศษ สีนุวิลล์	199,902	155,690	2.50%	มีเส้นทางที่ทะเลสวยหาดทรายขาว เป็นรีสอร์ทใหญ่ที่สุดในกัมพูชา
	เมืองแกบ	35,753	28,660	2.21%	กำลังพัฒนาเป็นรีสอร์ทริมทะเลแห่งใหม่
	เกาะกง	139,722	132,106	0.56%	จังหวัดติดชายแดนไทย มีบริษัทญี่ปุ่นเข้ามาลงทุนในเขตเศรษฐกิจพิเศษ ซึ่งอยู่ในภาคกลางของประเทศ
ภาคตะวันออกเฉียงใต้	พนมเปญ	1,325,681	999,804	2.82%	เมืองหลวงของกัมพูชา ประมาณ 80% ของชาวญี่ปุ่นในกัมพูชา ใช้ชีวิตในพนมเปญ
	กันดาล	1,265,085	1,075,125	1.63%	มีแผนการสร้างรถไฟ ความยาวทั้งหมด 225 km ตั้งแต่กันดาลจนถึงเมืองลือกันของเวียดนาม
	กำปงจาม	1,680,694	1,608,914	0.44%	เป็นจังหวัดที่มีประชากรมากที่สุดในประเทศ และมีสะพานมิตรภาพกัมพูชา-ญี่ปุ่น ซึ่งสร้างโดยรัฐบาลญี่ปุ่น
	ตาแก้ว	843,931	790,168	0.66%	มีชื่อเสียงในฐานะย่านที่มีช่างทอผ้าไหมอยู่อาศัยมาก
	สวายเรียม	482,785	478,252	0.09%	จังหวัดชายแดนเวียดนาม เต็มไปด้วยบ่อนคาสิโนและโรงแรม เลียบชายแดน อยู่ห่างจากนครโฮจิมินห์ประมาณ 80 กิโลเมตร

PHNOM PENH STYLE

» สัดส่วนโครงสร้าง GDP แยกตามภาคอุตสาหกรรม



ที่มา: กระทรวงเศรษฐกิจและการคลังกัมพูชา

» การเคลื่อนไหว GDP แยกตามภาคอุตสาหกรรม

72.3% ของประชากรอยู่ที่ภาคเกษตรกรรม (ข้อมูลปี 2008) อุตสาหกรรมหลักคือสิ่งทอ เป็นผู้รับจ้างผลิตของเสื้อผ้าแบรนด์เนม การท่องเที่ยวเป็นธุรกิจบริการที่มีสัดส่วนใหญ่ที่สุด

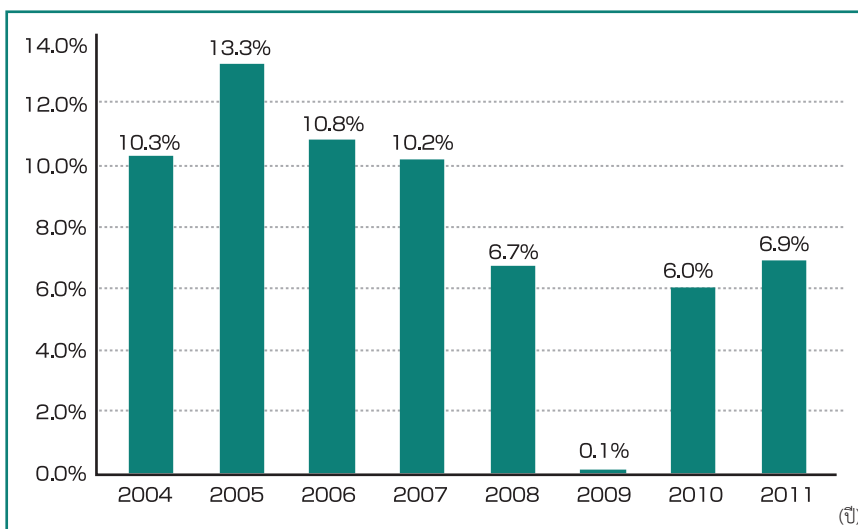
อุตสาหกรรมหลักคือ ภาคการผลิต ป่าไม้ ประมง เกษตรกรรม และบริการ

(หน่วย: พันล้านเรียล)

ภาค	ปี 2007	ปี 2008	ปี 2009	ปี 2010	ปี 2011
	มูลค่า	มูลค่า	มูลค่า	มูลค่า	มูลค่า
การเกษตร ป่าไม้ ประมง	10,406	13,745	14,443	15,870	16,947
อุตสาหกรรม	8,741	9,389	9,327	9,974	11,026
บริการ	13,493	16,301	16,702	18,178	20,129
ภาษีจัดเก็บจากการผลิต	2,402	2,533	2,569	3,387	3,610

ที่มา: กระทรวงเศรษฐกิจและการคลังกัมพูชา

» อัตราการเติบโต GDP กัมพูชา



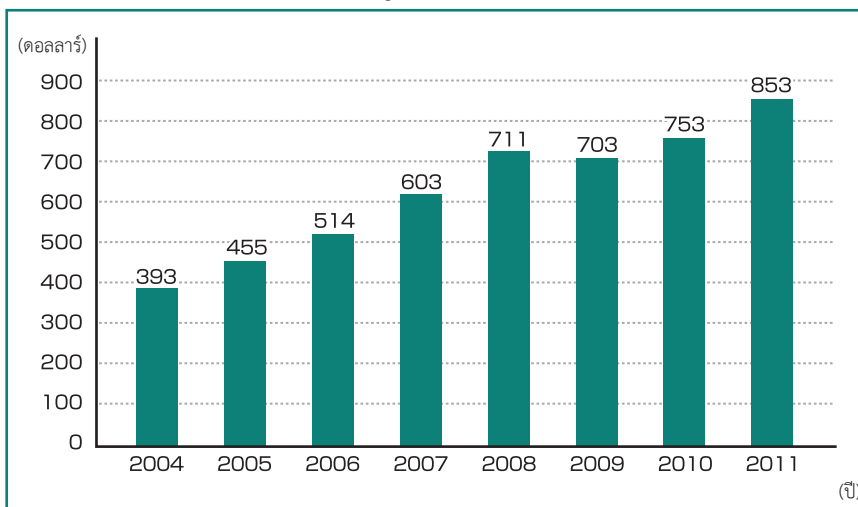
ที่มา: กระทรวงเศรษฐกิจและการคลังกัมพูชา

ประมาณการอัตราการเติบโตของ GDP ปี 2012 อยู่ที่ 6.5 %!

ในปี 2012 อุตสาหกรรมหลักเปลี่ยนแปลงไปในทางที่ดีขึ้น ซึ่งหมายถึงการเติบโตทางเศรษฐกิจ โดยเฉพาะการขยายตัวของอุตสาหกรรมการท่องเที่ยว และคาดการณ์ว่าจะมีชาวต่างชาติเดินทางมากัมพูชาสูงถึง 3.5 ล้านคน ซึ่งสูงที่สุดในประวัติศาสตร์

(ข้อมูลปี 2011 2.8 ล้านคน)

» GDP ต่อหัวของกัมพูชา

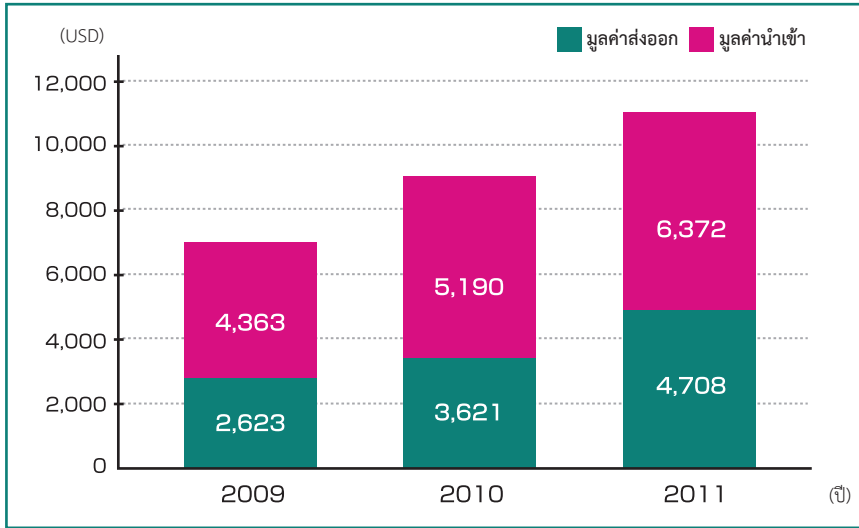


ที่มา: กระทรวงเศรษฐกิจและการคลังกัมพูชา

จากการคาดการณ์ของ IMF ปี 2020 จะมีมูลค่า 1,670 USD

รัฐบาลกัมพูชามีเป้าหมายในการเพิ่ม GDP ต่อหัวให้สูงขึ้นเท่าตัวในปี 2020 โดยการส่งเสริมการลงทุนโดยตรงจากต่างชาติโดยใช้ประโยชน์จากเขตเศรษฐกิจพิเศษ และวางนโยบายเพื่อสนับสนุนธุรกิจขนาดเล็กและกลาง ซึ่งมีสัดส่วนที่ใหญ่มากในจำนวนวิสาหกิจของกัมพูชา

» มูลค่าการค้าระหว่างประเทศถั่วพูชา (ส่งออก-นำเข้า)



ที่มา: ธนาคารกลางถั่วพูชา

มูลค่าการส่งออก และ นำเข้าเพิ่มขึ้น ทำให้เศรษฐกิจขยายตัวได้ดี

ท่าเรือสำคัญของถั่วพูชาคือ ท่าเรือสีหนุวิลล์ (ท่าเรือน้ำลึกแห่งเดียวของประเทศ) และท่าเรือพนมเปญ (ท่าเรือเทียบแม่น้ำภายในกรุงพนมเปญ) ที่รองรับโลจิสติกส์และการเพิ่มขึ้นของการขนส่งในเขตกรุงพนมเปญ

มีการเปิดท่าเรือแห่งใหม่ของพนมเปญเมื่อเดือน มกราคม ปี 2013

ยอดตู้คอนเทนเนอร์ปี 2010
ท่าเรือสีหนุวิลล์: 220,000TEU
ท่าเรือพนมเปญ: 60,000TEU
ท่าเรือแห่งใหม่ของพนมเปญ: 120,000TEU (คาดการณ์)

» ยอดการส่งออกและนำเข้าแยกตามประเทศ (ปี2011)

■ ส่งออก

อันดับ	ประเทศ	มูลค่า (USD)
1	อเมริกา	2,085,699,278.42
2	ฮ่องกง	1,186,793,115.74
3	สิงคโปร์	437,380,546.87
4	อังกฤษ	387,161,726.04
5	แคนาดา	378,670,574.37
6	เยอรมัน	320,701,323.24
7	ไทย	188,532,039.10
8	ฮอลแลนด์	169,643,778.76
9	จีน	153,024,788.60
10	ญี่ปุ่น	151,818,354.19

ที่มา: กระทรวงพาณิชย์ถั่วพูชา

■ นำเข้า

อันดับ	ประเทศ	มูลค่า (USD)
1	จีน	1,721,236,133.97
2	เวียดนาม	873,935,732.67
3	ไทย	719,084,402.16
4	ไต้หวัน	507,696,121.18
5	ฮ่องกง	474,499,969.39
6	เกาหลีใต้	297,992,279.55
7	ญี่ปุ่น	245,894,976.11
8	สิงคโปร์	235,635,247.90
9	มาเลเซีย	207,588,576.72
10	อินโดนีเซีย	167,560,322.60

ที่มา: กระทรวงพาณิชย์ถั่วพูชา

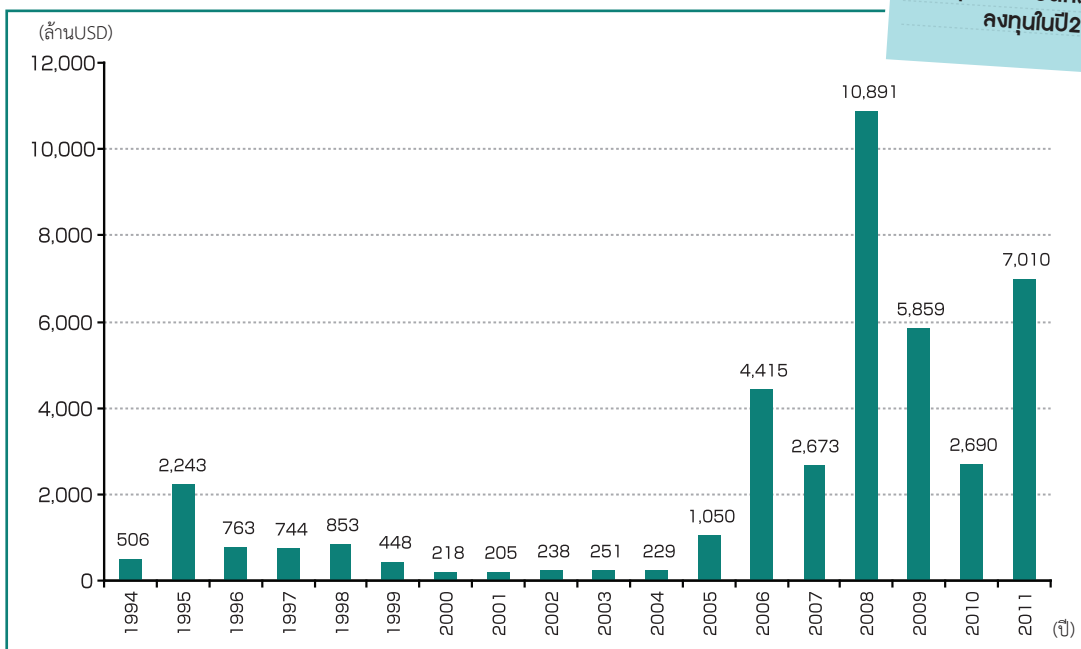
ประมาณ 88% ของการส่งออกคือผลิตภัณฑ์สิ่งทอ และผลิตภัณฑ์เกี่ยวกับสิ่งทอ

ในปี 2011 สืบเนื่องจากนโยบายการลดการพึ่งพิงการส่งออกข้าว อุตสาหกรรมสิ่งทอจึงได้รับการสนับสนุนอย่างจริงจัง และมีการเพิ่มความหลากหลายของผลิตภัณฑ์ ผลที่ได้คืออุตสาหกรรมสิ่งทอเติบโตอย่างก้าวกระโดดในอัตราเลข2หลักที่ 10.4% ซึ่งช่วยทำให้เศรษฐกิจเติบโตขึ้น เศรษฐกิจเติบโตขึ้นเป็นอันมาก

การดำเนินชีวิตของประชาชนที่พึ่งพาการนำเข้าสินค้าอุปโภคบริโภคเป็นหลัก

เนื่องจากแทบจะไม่มีโรงงานผลิตอาหารในประเทศถั่วพูชาเลย ดังนั้นในตลาดจึงเต็มไปด้วยสินค้าจากเวียดนาม หรือจากไทย ดัชนีราคาผู้บริโภคของถั่วพูชาจึงได้รับผลกระทบจากประเทศเพื่อนบ้าน

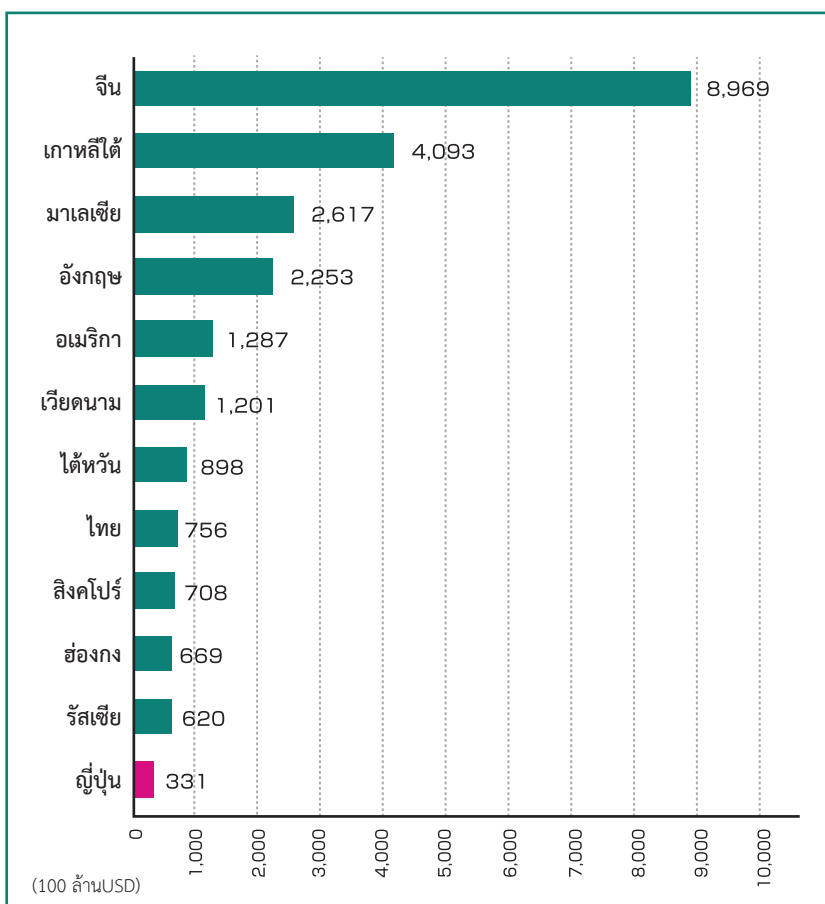
» การเปลี่ยนแปลงมูลค่าลงทุนโดยตรง (ปี 1994-ปี 2011)



ญี่ปุ่นออกข้อตกลงด้านการลงทุนในปี 2008

ที่มา: คณะกรรมการการลงทุนกัมพูชา

» แยกตามประเทศลงทุนโดยตรงจากประเทศ (ปี 1994-ปี 2011)



บทบาทของจีนที่มีอยู่ทุกมุม ในขณะที่ยูเอ็นอยู่อันดับที่ 12

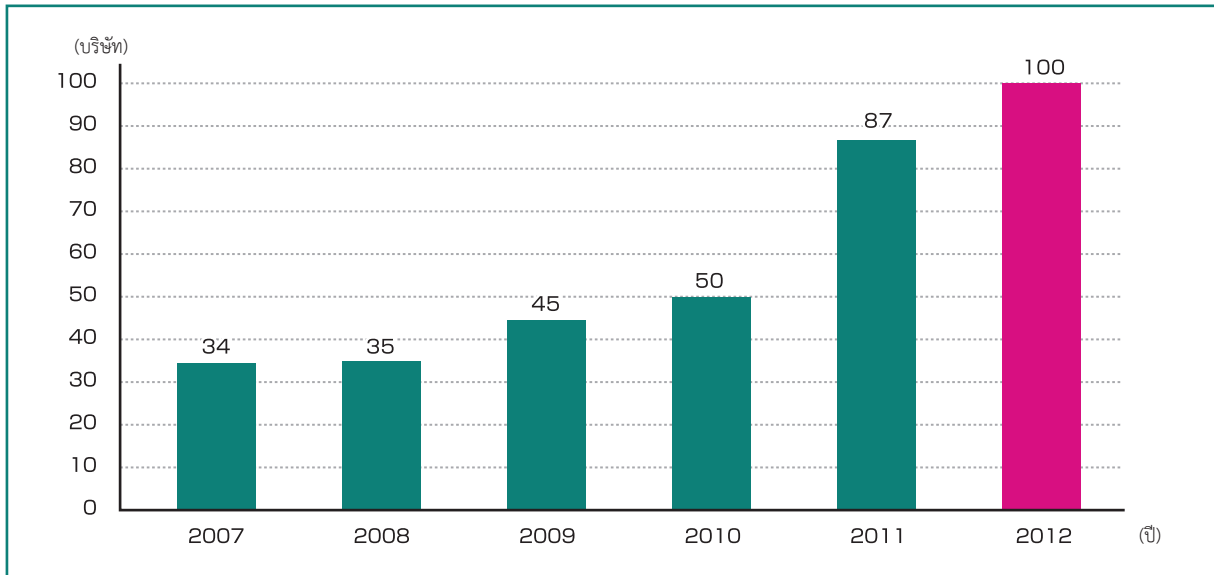
เมื่อแยกตามสาขาของการลงทุนโดยตรงของจีนในกัมพูชาตั้งแต่ปี 1994-2011 พบว่ามูลค่าการลงทุนในภาคก่อสร้าง โรงแรม รีสอร์ท (โรงแรม) สูงขึ้นอย่างเห็นได้ชัด อยู่ที่ 5,021 ล้าน USD ถัดมาพลังงาน อยู่ที่ 2,057 ล้าน USD ซึ่งมูลค่าของการลงทุนในสองสาขาข้างต้นรวมกันอยู่ที่ 82% ของมูลค่าการลงทุนโดยตรงของจีนทั้งหมด จีนทั้งหมดในกัมพูชา ป้ายโฆษณาอาคารพาณิชย์จะแสดงภาษาจีน ภาษาอังกฤษ และภาษาเขมร ทำให้รู้สึกถึงบรรยากาศความเป็นเงินทุกแห่งหน



ป้ายโฆษณา 3 ภาษาเมื่ออยู่ทั่วไป

ที่มา: ดัดแปลงแก้ไขจากเอกสารเขตเศรษฐกิจกัมพูชา และคณะกรรมการการลงทุนกัมพูชาโดยเจโทร

» จำนวนบริษัทที่เป็นสมาชิกสมาคมธุรกิจญี่ปุ่นในกัมพูชา (JBAC)



ที่มา: ดัดแปลงแก้ไขจากเอกสารเขตเศรษฐกิจกัมพูชา และคณะกรรมการการลงทุนกัมพูชาโดยเจโทร

» ส่วนหนึ่งของรายชื่อสมาชิกสมาคมธุรกิจญี่ปุ่นในกัมพูชา

กรรมการถาวร 105 บริษัท (ข้อมูล วันที่ 28 ก.พ 2013)

สมาคมอุตสาหกรรมการผลิต

Panasonic (Office), ASTEM, Eastern Steel Industry Corporation, Ajinomoto Cambodia, Suzuki Motors Cambodia, Clean Circle Co.,Ltd, Tiger-Wing, Halu Pahanompen Commins Center, Mini bear Cambodia ,Yamaha Motor Cambodia, Oandm-Co, Yorks, Combi, Asle Electronics Co., LTD, Marunix, Swany, Morofuji, Izumi, Ftaparrel, Kyowaseikan, Shimano, Sumi Cambodia Wiring System (Sumitomo Wiring Systems), Nakayama Trading, Yamato Konpo Unyu K. K, Towa, Noah, Ojipaper, Yazaki Cambodia Products, Footmark, Tokyo Part Industrial, Idemitsu, Japana

สมาคมอสังหาริมทรัพย์และก่อสร้าง

เขตเศรษฐกิจพิเศษพนมเปญ, Camcal Co.,Ltd, Kubota, Konoike, Daiho Construction, Toyo Construction Phanompen Sale Office, Hazama Corporation, Fuji Electric E&C, Maeda Construction Industrial, Uni-Elex, World Development Industrial Phanompen Office, Sato Industrial, Taikisha, Sumitomo Densetsu Co., Ltd, Meiho Engineering Inc, Taisei, Stars, M K P Construction, Aeon Mall, Tamahome

สมาคมให้บริการทางการเงิน

SBI Royal Securities, Aeon Microfinace (Cambodia) Co., Ltd. (Aeon Credit), Maruhan Japan Bank, Sumitomo Mitsui Banking Corporation Phanompen Office, The Bank of Tokyo-Mitsubishi UFJ Ltd. Phanompen Office, CKS Chuki Co., Ltd, Nippon Koei Co., Ltd, Forval Cambodia Corporation, NTT Communication Phanompen Office, Mekong Research Consultant Co., Ltd, Chuosenko Cambodia, I-Glocal Cambodia, Soken Cambodia, Tokyo Consulting Farm, Keiaisha Co., Ltd, Business Partners, Japan Printing, APEX-ASIA Co., Ltd, AS-1 Company, Rikuyou, Souei Corp, Japan Technical Steelwork, Hongo Tsuji Accounting Office

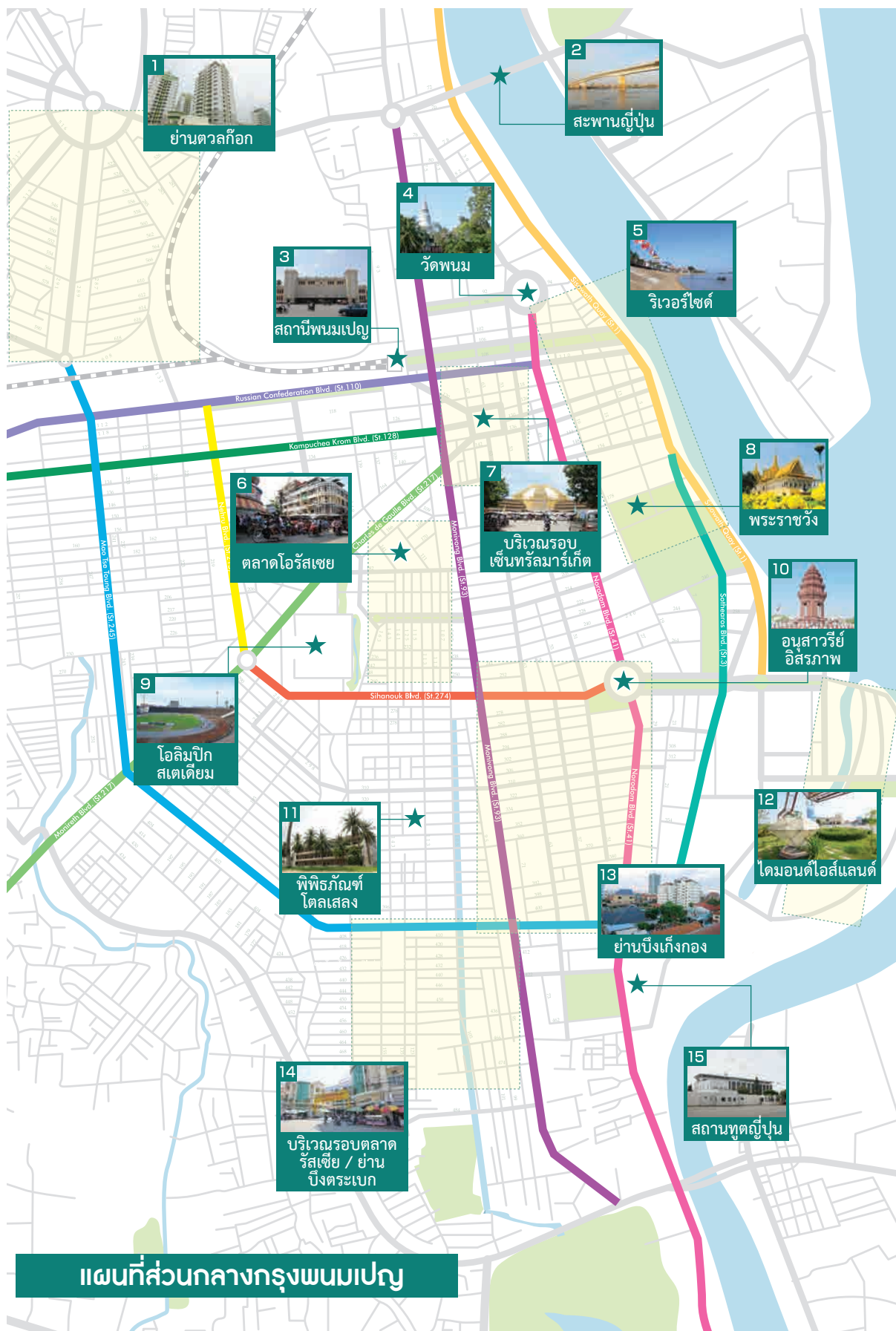
สมาคมการค้าระหว่างประเทศ

Sojitz Logistics Corporation, Itochu Company, Sumitomo Corporation, Toyota-Tsuocho, Marubeni, Mitsui, Mitsubishi Corp, Aeon (Office), Angkor Cookies, Kurata Peper, Japan Tobacco Inc, Singapore Company Phanompen Office, Asian Marine Business Corporative, Yakumo F&B, Okada, Rokomo, Pacific Net, Mitsubishi Corporation Fashion

สมาคมประกันการขนส่ง

Yusen Logistics Co., Ltd, Overseas Courier Service Co., Ltd, Mitsui O.S.K. Lines (Cambodia) Co.,Ltd, Nissei Cambiodia Co., Ltd, Trancy Logistics Cambiodia Co., Ltd, Nippon Express (Cambodia) Co., Ltd, JHC, Overseas Merchandise Inspection Co., Ltd, Nipponkoa Insurance Co., Ltd, Jupiter Logistics, Omori & Thomas Logistic Services (Cambodia) Co., Ltd, Konoike Transportation

<http://www.jbac.info/>



แผนที่ส่วนกลางกรุงพนมเปญ



Phnom Penh City

1. ย่านตวลก๊อก

เป็นย่านที่อยู่อาศัยของคนมีฐานะในกัมพูชา ทั้งยังมีการก่อสร้างเมืองใหม่ขนาดใหญ่และกอล์ฟคลับหรู

2. สะพานญี่ปุ่น

สะพานที่มีความยาว 700 เมตร ข้ามแม่น้ำ โตนเลสาบ ถูกทำลายช่วงสงครามกลางเมือง พื้นที่ฟูด้วยความช่วยเหลือ ODA จากญี่ปุ่น

3. สถานีพนมเปญ

รถไฟขนส่งผู้โดยสารตอนนี้ปิดให้บริการชั่วคราว มีแผนจะเปิดให้บริการอีกครั้ง แต่ยังไม่กำหนดเวลา รถไฟขนส่งสินค้ายังเปิดให้บริการอยู่

4. วัดพนม

สร้างขึ้นในปี 1372 บนเนินเขา มีลักษณะเหมือนสวนสาธารณะ จึงกลายเป็นสถานที่พักผ่อนหย่อนใจที่เป็นที่นิยมของชาวเมือง

5. ริเวอร์ไซด์

พื้นที่ริมแม่น้ำ แหล่งรวมตัวของนักท่องเที่ยว มีร้านอาหาร เครื่องดื่ม บาร์สำหรับชาวต่างชาติตั้งเรียงราย จะคึกคักช่วงกลางคืน

6. ตลาดโอริสซาย

ตลาดขนาดใหญ่มีสินค้าของใช้ทั่วไป เสื้อผ้า อาหาร ครบครัน กลางคืนจะมีร้านอาหารเรียงรายริมทาง และเต็มไปด้วยคนท้องถิ่น

7. บริเวณรอบเซ็นทรัลมาร์เก็ต

เป็นตลาดขนาดใหญ่ที่สุดในกรุงพนมเปญ ก่อสร้างขึ้นในปี 1937 และในบริเวณใกล้เคียงมีแหล่งช้อปปิ้งเซ็นเตอร์ที่ได้รับความนิยม

8. พระราชวังหลวง

พระราชวังสี่เหลี่ยมทองอร่ามตั้งอยู่ริมน้ำ ใช้ในการประกอบพระราชพิธีต่างๆ ตลอดปี และเป็นที่ประทับของกษัตริย์องค์ปัจจุบัน

9. โอลิมปิกสเตเดียม

สนามกีฬาที่ใหญ่ที่สุดในกัมพูชา ใช้จัดการแข่งขันระดับนานาชาติ เช่น ฟุตบอล ช่วงพลบค่ำมีผู้คนมาออกกำลังกายจำนวนมาก

10. อนุสาวรีย์อิสรภาพ

เพื่อรำลึกถึงการเป็นอิสรภาพโดยสมบูรณ์จากฝรั่งเศส อนุสาวรีย์สร้างขึ้นในปี 1958 ช่วงกลางคืนจะมีเปิดไฟสวยงาม

11. พิพิธภัณฑ์โตลเสง

คุกคุมขังนักโทษราว 20,000 คน ในยุคเขมรแดง มีการจัดนิทรรศการแสดงภาพดั้งเดิมของคุก

12. ไดมอนด์ไอส์แลนด์

เป็นเขตพัฒนาเมืองใหม่ มีแผนสร้างอาคารพาณิชย์สูง 555 เมตร มีทั้งอาคารสำนักงานและห้องจัดเลี้ยง

13. ย่านบึงกึ่งกอง

ย่านที่พักอาศัยของชาวต่างชาติ เต็มไปด้วยคอนโดมิเนียมและเซอร์วิสอพาร์ทเมนต์ มีร้านอาหารต่างชาติมากมาย

14. บริเวณรอบตลาดรัสเซีย/ย่านบึงตะเบก


มีการลงทุนร้านอาหารเครื่องดื่ม หรือวิลล่าขนาดเล็ก ร้านอาหารญี่ปุ่นเองก็เพิ่มจำนวนมากขึ้นเรื่อยๆ

15. สถานทูตญี่ปุ่น

บนถนนนโรดม เป็นพื้นที่รวมของอาคารสถานทูต มีอาคารพาณิชย์ไม่มาก มีวิลล่าขนาดใหญ่หลากหลายสำหรับชาวต่างชาติ

ระบบสาธารณูปโภค น้ำประปา เครื่องช่วยโทรคมนาคม การก่อสร้าง สะพานมิตรภาพญี่ปุ่น โดยเงินให้ความช่วยเหลือ ODA จากญี่ปุ่น

หากเดินไปตามท้องถนน จะได้ยินเสียงชาวกัมพูชาส่งเสียงมาว่า “แท็งก์ก็่ว เจแปน” จากการให้เงินช่วยเหลือรัฐบาลญี่ปุ่นแก้มปูชา ซึ่งมีมูลค่าเป็นอันดับหนึ่งจนถึงปี 2010 สามารถมองเห็นธงชาติญี่ปุ่นตามโรงเรียน ถนนหนทาง อาคารสิ่งปลูกสร้างด้วยเงินช่วยเหลือจากญี่ปุ่น ODA ในทุกที่ของประเทศ

<p>1. ระบบน้ำประปาในเมืองเสียมเรียบ</p> <p>ให้ความช่วยเหลือในการปรับปรุงซ่อมแซมท่อส่งน้ำ ก่อสร้าง โครงข่ายท่อส่งน้ำที่ถูกสุขลักษณะ และ ปลอดภัย เครื่องทำน้ำให้บริสุทธิ์ รวมถึงการก่อสร้าง โครงสร้างพื้นฐานทางเศรษฐกิจและการท่องเที่ยว</p> 	<p>2. การฟื้นฟูบูรณะวัด</p> <p>ให้ความช่วยเหลือวัสดุอุปกรณ์ในการบูรณะสังฆคูเรียชาล ช่วยพัฒนาบุคลากร เป็นกองทุนจากรัฐบาลญี่ปุ่นในการอนุรักษ์มรดกทางวัฒนธรรม</p> 	<p>3. สะพานคิซุนะ</p> <p>เรียกกันด้วยความคุ้นเคยว่า คิซุนะบะชิ ที่แปล สะพานแห่งความผูกพัน เป็นที่รู้จักกันดีและใช้เป็นรูปอนุสรณ์ ใบละ 500 เรือล</p> 
<p>4. แผนงานการปลูกพืชและแหล่งน้ำ</p> <p>แผนการกระจายธุรกิจ (Diversification Strategy) เพื่อเพิ่มแหล่งรายได้ และ ผลผลิตที่มีวัตถุประสงค์ ในการขยายการเพาะปลูกในพื้นที่ขนาดเล็ก</p> 		<p>5. สะพานเนียงเคือง</p> <p>สะพานเนียงเคืองทำให้การคมนาคม การติดต่อ โลจิสติกส์ ในภาคใต้มีความ สะดวกขึ้น คาดหวังที่จะ ใช้ในการขยายเศรษฐกิจ โดยรวมในเขตลุ่มน้ำโขง สร้างแล้วเสร็จในปี 2015</p> 
<p>6. แผนงานประสิทธิภาพการเกษตร</p> <p>สร้างการเพิ่มรายได้เกษตรกรด้วยการ ส่งเสริมการปลูกข้าวอินทรีย์ และเพิ่ม ประสิทธิภาพการผลิตของเกษตรกร</p> 		<p>7. สะพานมิตรภาพญี่ปุ่น กัมพูชา</p> <p>ชาวกัมพูชาทุกคนรู้จักถึงสัญลักษณ์ของความช่วยเหลือ ODA จากญี่ปุ่น และเรียก สะพานแห่งนี้ว่า สะพานมิตรภาพ กัมพูชาญี่ปุ่น</p> 
<p>8. ท่าเรือสีหนุวิลล์</p> <p>ให้ความร่วมมือทางเทคโนโลยีในการพัฒนา สาธารณูปโภคให้กับ ท่าเรือสีหนุวิลล์ซึ่งเป็น ท่าเรือนานาชาติแห่งเดียวของกัมพูชา</p> 	<p>9. ระบบน้ำประปาเมืองพนมเปญ</p> <p>ด้วยผู้เชี่ยวชาญที่ถูกส่งมาจากเมืองคิตะคิวชู เพื่อให้ความช่วยเหลือวิชาการ และทางด้าน เทคโนโลยี มีแผนปรับปรุง ระบบน้ำประปาของเมือง พนมเปญให้สามารถดื่มได้</p> 	<p>10. ท่าเรือพนมเปญ</p> <p>สร้างโดยเงินช่วยเหลือจากรัฐบาลญี่ปุ่น เป็น ส่วนหนึ่งของเส้นทางการค้า ท่าเรือพนมเปญ ->แม่น้ำโขง->ท่าเรือ ภายหมีบ ธิวาย-> ญี่ปุ่น</p> 

ญี่ปุ่นให้เงินช่วยเหลือมากที่สุด กัมพูชาเป็นประเทศที่เป็นมิตรกับญี่ปุ่น



เปรียบเทียบ ODA จากชาติต่างๆ สำหรับกัมพูชา (ล้านUSD)

	ญี่ปุ่น	จีน	UN	ADB	ธนาคารโลก	อเมริกา	EC
2001	100	16	45	49	43	24	23
2002	106	6	42	78	47	22	26
2003	101	6	44	73	64	34	33
2004	102	32	36	77	49	41	15
2005	112	47	41	89	38	43	24
2006	104	53	54	67	24	51	46
2007	117	92	58	69	48	58	44
2008	126	95	68	146	44	56	47
2009	125	115	80	89	60	57	41
2010	142	120	110	78	73	62	30

ที่มา: การประชุมประเมินการพัฒนา กัมพูชา

FASHION

แฟชั่น

ในอดีตผู้หญิงชาวพนมเปญที่พบเห็นโดยทั่วไปตามท้องถนนนิยมที่จะนุ่งกระโปรงตามขนบธรรมเนียมและไว้ผมตรงยาวสีดำเหมือนที่เคยปฏิบัติกันมา แต่ในปัจจุบันนี้ผู้หญิงเริ่มใส่ชุดกระโปรงหรือกางเกงรัดรูปและทำสีผม สไตล์การแต่งตัวของเด็กวัยรุ่นพนมเปญจะชอบเลียนแบบสไตล์แฟชั่นเกาหลี นอกจากนี้ เริ่มมีการนำเข้าสู่สินค้าแบรนด์เนมต่างชาติเข้ามาเป็นส่วนหนึ่งในแฟชั่นการแต่งกายของท้องถิ่น เรามาติดตามข่าวสารแฟชั่นล่าสุดของพนมเปญว่ามีความเปลี่ยนแปลงไปอย่างไรบ้าง



สะหวันนี่ (20 ปี) นักศึกษา
ชุดวันพีซ ราคา 15 USD
กระเป๋าคา 18 USD
รองเท้า 25 USD
(ทั้งหมดซื้อที่เพนซิล)
“อนาคตอยากเปิดร้านขายของ
เป็นของตัวเอง”

อุดม (25 ปี) นักศึกษา
เสื้อเชิ้ต 10 USD
กางเกง 35 USD
รองเท้า 6 USD
“กำลังเรียนนิติศาสตร์
อยากลองไปเที่ยวเกาหลี”

FASHION POINT



สร้อยข้อมือ
500 USD



ตุ้มหูเงิน
2.5 USD

เวลาออกเดทกับแฟน
ชอบออกไปช้อปปิ้ง

เมเรี๊ยะ (19 ปี)
พนักงานร้านค้า
“ประมาณครึ่งหนึ่งของเงินเดือน
ใช้ไปกับค่าเสื้อผ้าแฟชั่น
ชอบแฟชั่นมาก”



เสหา (24ปี)
พนักงานร้านอาหาร
กางเกงราคา 50 USD
“ซื้อของดีสำหรับพิธีแต่งงาน
สักวันหนึ่งอยากไป
ช้อปปิ้งที่ไทย”

เจียนดา (21ปี)
พนักงานร้านค้า
เสื้อตัวบน 10 USD (เพนซิล)
กางเกง 8 USD
(ตลาดโอลิมปิก)
“ปกติจะต่อรองราคา”



ต้นแบบแฟชั่นดูตาม Facebook

ริออรี (21ปี)
พนักงานร้านค้า
เสื้อเชิ้ต 12 USD
ยีนส์ 15 USD
รองเท้า 8 USD
กระเป๋าคา 5 USD
“ทั้งหมดมีครบที่เพนซิล”



ราคาถูกและมีสินค้าแฟชั่นหลากหลาย

ชอบร้านเซเลบชั่นช้อปปิ้งมาก
สไตล์ของร้านให้ความรู้สึกสะอาดดูเรียบร้อย

FASHION POINT

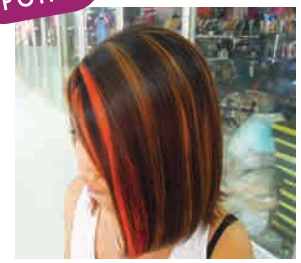


นาฬิกาซื้อในตลาดท้องถิ่น (5USD)

FASHION

ดาบ (อายุ 14 ปี)
กำลังเรียนเป็นครูสอนเสริมสวย
ค่าใช้จ่ายสำหรับเสื้อผ้าของเดือน
ที่แล้วมากกว่า 100 USD
(เสื้อผ้าที่อาศัยอยู่ที่
ออสเตรเลียส่งมาให้)

FASHION
POINT



ผมไฮไลท์ด้วยสี ทองและส้ม

กำลังเรียนเสริมสวยอยู่ที่ร้านเสริมสวย
ผมทำไอไลค์น่ารักมั๊ย?



ดาริน (22 ปี)
แม่บ้านทำความสะอาด
มาซื้อของกับน้องสาว
เมื่อเดือนที่แล้วใช้เงินซื้อเสื้อผ้า
ไป 700 USD
ทั้งพี่และน้อง

นโรห์ (21 ปี)
ผู้จัดการร้านอาหาร
รายได้ต่อเดือน 300 USD
ค่าเสื้อผ้าต่อเดือนตกอยู่ที่ราวๆ
100 USD ปกติจะชอบปิ้ง
ที่ศูนย์การค้าใกล้ที่ทำงาน

ดาเนตร (18 ปี) นักศึกษา
ปกติจะซื้อที่ตลาดโรงเกลือของไทย
เสื้อตัวบนราคา 3.6 USD
กระเป๋่า 6 USD
รองเท้า 10 USD



ซื้อของครั้งหนึ่งจะซื้เงิน
ประมาณ 90 ดอลลาร์



จุดเด่นคือชอบกางเกง
ทรงรัดรูปที่ทำให้ให้รูปร่างดูเพียว

กฤษเกียรติ (22 ปี)
พนักงานร้านเสื้อผ้า
จะเลียนแบบสไตล์เกาหลี
ชุดเดรสนี้ราคา 7 USD
หากซื้อที่ร้านที่ตัวเองทำงานอยู่
จะราคาถูกลงกว่านี้



ชอบสไตล์เกาหลี



FASHION
POINT

กระเป๋่า (110 USD)



FASHION
POINT

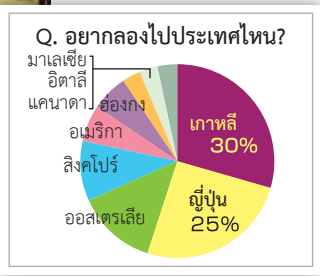
ร้านเสริมสวยเท้า ที่เพนซิล
ราคา 2 USD

PHINOM FENH STYLE

CHLCK

ความใส่ใจเรื่องความสวยงาม เพิ่งจะเริ่มต้นขึ้นในพนมเปญ ทั้งความงามในแบบเฉพาะของตนเอง และการตามแบบผู้อื่น

ในอดีต เราสามารถพบเห็นผู้หญิงชาวพนมเปญที่ใส่ชุดนอนและไม่ได้แต่งหน้าทั่วไปตามท้องถนน ทว่าผู้หญิงชาวพนมเปญในปัจจุบันมีการเปลี่ยนแปลงรสนิยมในการแต่งตัวราวกับหลุดออกมาจากอินเทอร์เน็ต ทวีวี หรือนิตยสารแฟชั่น พวกเขาได้รับอิทธิพลจากอะไร หรือกำลังเลียนแบบใคร ความงามในแบบตนเองของชาวพนมเปญเป็นอย่างไร



* สํารวจข้อมูลผู้ชายและผู้หญิง อายุ 10 -20 ปี จำนวน 62 คน

เมื่อก่อนเลียนแบบไทย ปัจจุบันเป็นสไตล์เกาหลี

ร้านเสริมสวยตามท้องถนน มักจะติดภาพดาราสไตล์ และในทีวีก็มีการฉายมิวสิกวิดีโอ นักร้องเพลงป๊อป หรือละครเกาหลี หลายวันติดต่อกัน วัยรุ่นชาวกัมพูชาจึงคลั่งไคล้ตามกระแสเกาหลี เริ่มตั้งแต่แฟชั่นเสื้อผ้า การทำผม เครื่องประดับ ก่อนหน้านั้นศูนย์กลางของกระแสต่างๆ จะมาจากไทย แต่หลังจากเกิดกระแสต่อต้านไทยเมื่อปี 2005 บทบาทผู้นำด้านนี้จึงเปลี่ยนมาที่เกาหลีแทน แต่ไม่ว่าตอนนี้หรือในอดีตก็ตาม กระแสการแต่งกายเลียนแบบแฟชั่นยังเป็นที่ยอมรับ ส่วนการแต่งกายในแบบฉบับของตนเองนั้นเพิ่งจะเริ่มต้นขึ้น

PHNOM PENH STYLE



ผิวขาว

ศัตรูตัวร้ายของความสวยคือแสงแดด แม้ว่าอากาศจะร้อนก็จะมีครีมกันแดดทาเพื่อป้องกันแดด ครีมนั้นกันแดดได้รับความนิยมมาก



ตัวการ์ตูน

ชาวกัมพูชาชอบตัวการ์ตูนมาก ไม่ว่าจะผู้ใหญ่หรือเด็กก็มักจะสวมใส่เสื้อผ้าลายการ์ตูนในชีวิตประจำวัน



การแต่งเล็บ

การแต่งเล็บเป็นที่ยอมรับในกลุ่มเพื่อนฝูง การทาทัวการ์ตูน หรือลายผลไม้บนเล็บได้รับความนิยมมาก



ความงามแบบเฉพาะ

การแต่งหน้าเข้ม หรือการตัดผมทรงสไตล์กำลังเป็นที่นิยมในพนมเปญในขณะนี้

Special Interview



ความงามในแบบชาวกัมพูชาต่อจากนี้จะเป็นอย่างไร สัมภาษณ์คุณกฤษี ประธานบริษัทร้านเสริมสวย เดอะ แกรนด์ เจแปน

ตั้งแต่เปิดร้านเสริมสวยในกัมพูชาตอนนี้เกือบสี่ปีแล้ว ช่วงแรกๆ หาช่างเสริมสวยยากมาก จากผู้สมัคร 300 คน มีเพียงแค่หนึ่งคนที่อยู่

ระดับสามารถรับเข้าทำงานได้ ผู้สมัครจำนวนมาก ยังขาดทักษะและสามารถใช้ได้เพียงแค่กรรไกรตัดผมเท่านั้น ส่วนแฟชั่นก็นิยมได้ผมสีด้ายยาว แต่งหน้าไม่ค่อยเก่ง ผู้คนยังไม่มีความตระหนักรู้เกี่ยวกับการแต่งกายมากนัก แต่ปัจจุบันนี้ผู้คนหันมาเลียนแบบแฟชั่นเกาหลีและจีนกันมากขึ้น และดูเหมือนว่าแฟชั่นต่างๆ จะเริ่มเข้าที่เข้าทางแล้ว แต่ยังไม่ได้ตระหนักถึงสไตล์ที่เหมาะสมกับตนเอง เด็กๆส่วนใหญ่มักพยายามทำตามให้เท่า ดูโดดเด่น เด็กเล็กเองก็ทำตามให้ดูมีวอลุ่มหนาๆ ทำให้ขนาดศีรษะดูใหญ่ กระแสแฟชั่น

ของประเทศนี้บอกได้เลยว่ากำลังอยู่ในระหว่างการสร้างรูปแบบเฉพาะของตนเอง



ผู้คนในพนมเปญเริ่มให้ความสำคัญถึงการดูแลความงาม มีร้านเฉพาะทางให้บริการความงามเปิดตัวจำนวนมากขึ้นเรื่อยๆ

ร้านเสริมสวย Beauty Salon



ร้านเสริมสวยห้องเก็บ

มีอยู่ทุกที่ ตั้งอยู่หัวมุมตลาดจนถึงร้านเปิดริมทาง กลุ่มลูกค้าจะเป็นผู้หญิง และส่วนใหญ่จะให้บริการเช็ดผม หรือสระผม ค่าตัดผมราคา 1-3 USD

หมวดยุค “ยิ่งราคาถูก ยิ่งดี” มีการเพิ่มมูลค่าในการให้บริการ

วงการเสริมสวยท้องถิ่นกัมพูชา ค่าตัดผม 1 USD ค่าทำเล็บ 2 USD ราคาถูกมาก แต่ปัจจุบันนี้ มีการขยายกิจการด้านความงามของทุนต่างชาติเข้ามาอย่างเห็นได้ชัด และดึงดูดผู้หญิงตั้งแต่ชนชั้นกลางที่สนใจความงามจนถึงระดับไฮโซไม่ว่าจะเป็นซูเปอร์มาร์เก็ต ร้านสะดวกซื้อ หันมาวางสินค้าด้านความงามของแบรนด์ที่มีชื่อเสียง เช่น ลอรีอัล การเปลี่ยนแปลงในวงกว้างยังต้องใช้เวลา แต่แนวโน้มจากนี้ไปเริ่มมีความชัดเจนขึ้น



ป้ายโฆษณา ANNASUI ใจกลางกรุงพนมเปญ

คนต่างชาติ



ร้านดอลลีฮาส์

ร้านเสริมสวยบริหารงานโดยชาวมาเลเซียกับชาวอเมริกาใต้ ร้านคูลิสต์ ลูกค้ากว่าครึ่งเป็นชาวยุโรป ตัดผมสตรี ราคา 30 USD ตัดผมสุภาพบุรุษ 18 USD

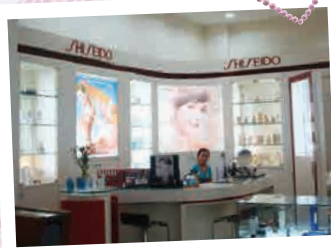
บริษัทญี่ปุ่น



ร้านเดอะ แกรนด์จาแปน

ร้านเสริมสวยมีระดับ บริหารงานโดยชาวญี่ปุ่น ซึ่งมีนวัตกรรมและระดับการบริการที่ไม่เคยมีมาก่อนในกัมพูชา ได้รับความนิยมในกลุ่มสตรีชาวญี่ปุ่น ค่าตัดผมทั้งชายและหญิง 25 USD

เครื่องสำอาง Cosmetic



ชิเซโด

จำหน่ายภายในซอปปิงเซ็นเตอร์ เน้นเครื่องสำอางในบรรดาแบรนด์เครื่องสำอาง ที่จำหน่ายในกัมพูชา ชิเซโดถือว่าอยู่ในระดับแบรนด์หรู ครีมนั้นแต่ดมีราคาเริ่มต้น 69 USD

ผมตรงยาวไว้รับ ความงดงามไม่เคยมอง!



ต้องตัดผม

ร้านทำเล็บ Nail Salon



ร้านชาลอนเสริมความงาม

เจ้าของเคยมีประสบการณ์ไปศึกษาต่อที่ญี่ปุ่น ร้านชาลอน ทำเล็บสำหรับสตรีชาวกัมพูชา ให้บริการในราคาท้องถิ่น แต่คุณภาพระดับญี่ปุ่น ทำเล็บราคา 3 USD



DHC

เข้ามาดำเนินกิจการในปี 2012 นำสินค้าเข้ามาจากญี่ปุ่นโดยตรงโดยเน้นที่ผลิตภัณฑ์ด้านดูแลผิวพรรณ มีร้านสองสาขาในกรุงพนมเปญ และไม่ได้มีอยู่ในห้างเท่านั้น แต่ยังมีร้านสาขาที่ตั้งอยู่ต่างหากด้วย

ร้านเสื้อผ้าท้องถิ่นตั้งเรียงแถว แบรนด์เนมต่างประเทศเข้ามาเปิดร้านอย่างต่อเนื่อง



การรับรู้ถึงสินค้าแบรนด์เนมของชาวกัมพูชายังจำกัด เหตุผลที่เป็นเช่นนั้นเพราะไม่ค่อยมีร้านสินค้าแบรนด์เนมเปิดภายในประเทศกัมพูชามากนัก อย่างไรก็ตามได้มีการเพิ่มการสร้างความรู้ถึงสินค้าแบรนด์เนมผ่านทางทีวีหรืออินเทอร์เน็ต เมื่อไม่นานมานี้สินค้าแบรนด์เนมต่างๆ ก็เริ่มเข้ามาลงทุนในกัมพูชาอย่างต่อเนื่อง ไม่สามารถปฏิเสธได้ว่าด้วยระดับราคาที่สูง การจะซื้อหามาเป็นเจ้าของจึงยังไกลเกินเอื้อม แต่ชนชั้นกลางทั้งหลายต่างแสดงความปรารถนาว่า “สักวันฉันจะมีสินค้าแบรนด์ต่างประเทศไว้ใช้บ้าง” ความต้องการในการซื้อหาสินค้าแบรนด์เนมมาครอบครองเริ่มขยายตัวเพิ่มขึ้นเรื่อยๆ



PHNOM PENH STYLE

กลายเป็นเมื่อ 40 ปีก่อน การเข้ามาของแบรนด์เนม

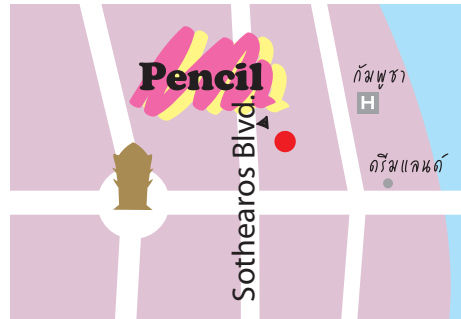
ยุค 1970 มีการเข้ามาของแบรนด์เนมจากต่างประเทศในญี่ปุ่น ญี่ปุ่นในเวลานั้นเป็นยุคที่แสดงถึงความมั่งคั่ง เช่น มีการจัด World Expo การจำหน่ายมาคัพ การก่อตั้งร้านแมคโดนัลด์สาขาแรก เป็นต้น แนวโน้มการเข้ามาของสินค้าแบรนด์เนมจากต่างประเทศ เมื่อเทียบกับญี่ปุ่นในช่วงหลายปีก่อน พบเมเปญในตอนนีดูเหมือนจะมีแนวโน้มการพัฒนาในทิศทางเดียวกับญี่ปุ่นในช่วงยุค 1970



ร้านค้าขายส่งสำหรับเด็กวัยรุ่นพนมเปญ แฟชั่นห้างเพนซิล เป็นร้านแบบไหนกัน



คำตอบสำหรับจุดหมายในการซื้อเสื้อผ้าที่ได้รับมามากที่สุด คือ ห้างเพนซิลซูเปอร์เซ็นเตอร์ เป็นห้างที่เน้นจำหน่ายเสื้อผ้าแฟชั่น เสื้อผ้าสตรีวัยรุ่น ภายในห้างยังมีร้านเสริมสวย ร้านทำเล็บ คลับเต้นรำ พนักงานร้านหรือลูกค้าส่วนใหญ่จะเป็นผู้หญิงอายุตั้งแต่ 10-20 ปี คล้ายคลึงกับ SHIBUYA 109 สินค้าราคาถูกลงและมีสินค้าแฟชั่นครบ ซึ่งตอบสนองต่อความต้องการของลูกค้าวัยรุ่นได้เป็นอย่างดี



🐾 เดินเล่นชิลชิลที่เพนซิล 🐾

เริ่มเปิดกิจการเดือนพฤษภาคมปี 2005 ช่วงแรกเป็นห้างจำหน่ายสินค้าทั่วไป เดิมลูกค้าและร้านค้ายังมีจำนวนไม่มากนัก ต่อมาปรับลดค่าเช่าร้านค้า จึงมีจำนวนร้านค้าเข้ามามากขึ้น และจากการที่สินค้าประเภทเสื้อผ้าราคาถูก ทำให้วัยรุ่นมารวมตัวกันมากขึ้น ผลลัพธ์คือมีร้านค้าแฟชั่นเข้ามามากขึ้น จนเป็นห้างแฟชั่นที่เห็นในปัจจุบันนี้



รองเท้าครบทุกคู่ มีให้เลือกไม่อัน



เสื้อผ้าแฟชั่นเก๋ๆ มีแฟชั่นที่เพนซิล ลูกค้าผู้หญิงชอบมาซื้อที่นี่ มีชุดน่ารักๆ



เครื่องสำอางราคาถูก มีวางมากมาย สนุกกับการเลือกซื้อ สินค้ามีครบ



มีคลับอยู่ชั้น 2 ช่วงสุดสัปดาห์วัยรุ่นจะรวมตัวนัดเจอเพื่อนที่นี่



มีบริการทาเล็บด้วย ค่าบริการ 2 ดอลลาร์เท่านั้น!

คล้ายญี่ปุ่นเมื่อ 40 ปีก่อน การเข้ามาของแบรนด์เนม

สำหรับเด็กวัยรุ่นพนมเปญมีความสนใจแฟชั่นแบรนด์เนมระดับ จุดหมายในการช้อปปิ้งที่ได้รับความนิยมสูง คือ ประเทศไทย จากพนมเปญไปกรุงเทพฯ โดยรถบัสใช้เวลาประมาณ 16 ชั่วโมง มีข้อตกลงยกเว้นวีซ่าระหว่างสองประเทศเมื่อปี 2012 ทำให้เดินทางสะดวกมากขึ้น หากไม่ไปถึงกรุงเทพฯ ก็มีทางเลือกที่สะดวกกว่านั้นคือ

ตลาดโรงเกลือ เป็นตลาดขนาดใหญ่ที่อยู่บริเวณพรมแดน มีสินค้าให้เลือกมากมาย ในราคาถูก และชาวกัมพูชานิยมซื้อในปริมาณมาก

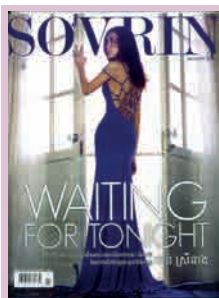


นิตยสารแฟชั่นสำหรับวัยรุ่นเริ่มเปิดตัวอย่างต่อเนื่อง นิตยสารที่มีการออกแบบหน้าปก หรือมีคุณภาพระดับสากล

ในกัมพูชามีนิตยสารแฟชั่นมากกว่า 20 ฉบับ ส่วนใหญ่จะเป็นนิตยสารสำหรับวัยรุ่น และนิยมหน้าปกที่มีสีสันสว่างสดใส รูปแบบหน้าปกหรือเนื้อหาส่วนใหญ่จะเป็นแบบท้องถิ่น และยังไม่มีเนื้อหาที่น่าดึงดูด อย่างไรก็ตามก็ยังมีนิตยสารแฟชั่นเปิดตัวออกมาอย่างต่อเนื่อง

SOVRIN นิตยสารรายเดือนแนวหรูหรา

นิตยสารรายเดือน ออกเดือนละครั้ง
ขนาดเล่ม: A4
ราคา: 2 USD
เริ่มตีพิมพ์เมื่อเดือนตุลาคมปี 2011
ภาษา: กัมพูชา



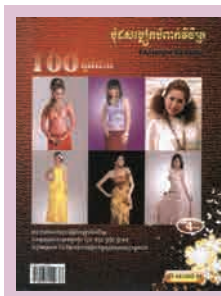
ภาพถ่าย การออกแบบ และภาพปกมีจุดเด่นเฉพาะตัว เมื่ออ่านนิตยสารนี้แล้วทำให้นึกถึงนิตยสารชื่อดังอย่าง ELLE และ FIGARO สินค้าในเล่มเป็นสินค้าจำหน่ายในกัมพูชา นางแบบจนถึงพนักงานเป็นชาวกัมพูชาทั้งหมด นิตยสารนี้ถูกใช้เป็น light magazine ของสายการบินแอร์ฟรานส์

F Magazine นิตยสารแฟชั่นแนวต่างประเทศ

นิตยสารรายเดือน ออกเดือนละครั้ง
ขนาดเล่ม: A4
ราคา: 2 USD
เริ่มตีพิมพ์เมื่อเดือนสิงหาคมปี 2009
ภาษากัมพูชาและภาษาอังกฤษ



ในขณะที่นิตยสารในกัมพูชาส่วนใหญ่เป็นภาษากัมพูชา นิตยสารนี้มีทั้งภาษากัมพูชาและภาษาอังกฤษ นิตยสารนี้ได้รับความนิยมจากชาวต่างชาติเป็นอย่างมาก สินค้าในเล่มเป็นสินค้าแบรนด์เนมจากต่างประเทศ ซึ่งไม่สามารถหาซื้อได้ง่ายนักในกัมพูชา (แต่สามารถซื้อได้ในเมืองไทย)



การสื่อสารด้านแฟชั่น นิตยสารแฟชั่นแบบแคตตาล็อก ได้รับความนิยมมากที่สุด

ในบรรดานิตยสารแฟชั่นทั้งหมด นิตยสารแฟชั่นแบบแคตตาล็อกได้รับความนิยมมากที่สุด โดยเฉพาะกลุ่มผู้หญิงไฮโซที่จะใช้เลือกหาชุดที่จะตัดไปงานแต่งงานได้ นอกจากนี้ ยังมีนิตยสารสำหรับผู้ชายหรือสำหรับท้องถิ่นอีกมากมาย



เหตุผลที่ทำนิตยสาร

วัยรุ่นกัมพูชาในสมัยก่อน มักจะเลียนแบบสไตล์จากดาราไทย ปัจจุบันได้รับอิทธิพลจากทีวีหรือสื่ออินเตอร์เน็ต กระแสเกาหลีกำลังได้รับความนิยม แต่ไม่ว่าจะยุคไหนก็ตามชาวกัมพูชา

ผมอยากทำนิตยสารที่เป็นต้นแบบของกัมพูชาจริงๆ สัมภาษณ์บรรณาธิการนิตยสาร SOVRIN คุณลิสาถึง

มักจะเลียนแบบ นั่นเป็นเพราะยังไม่ค้นพบความเป็นตัวเอง ผมคิดว่าอยากจะเปลี่ยนความคิดของวัยรุ่นที่มีต่อแฟชั่น มีอะไรบ้างที่จำเป็นต้องใช้ในการสร้างตัวเองขึ้นมา ณ จุดนั้นจึงเริ่มมีความคิดที่อยากจะทำนิตยสารแฟชั่นต้นแบบให้ชาวกัมพูชา ไม่ใช่การเลียนแบบประเทศอื่น แต่ต้องเป็นการสร้างสิ่งใหม่ นี่ก็คือเหตุผลในการทำนิตยสาร

มีอะไรอยากจะบอกผู้อ่านบ้าง

ก่อนอื่นการมีความงามในแบบฉบับของชาวกัมพูชาเป็นความงามที่ไม่แพ้ชาติอื่น เบื้องต้นจะเขียนบทความเป็นภาษาเขมรทั้งหมด ข้อมูลเนื้อหาที่เน้นสิ่งที่อยู่ในประเทศกัมพูชา เน้นไปที่ความสวยงามของประเทศตน และอยากให้เกิดความภูมิใจ

เป้าหมายในอนาคต

ต้องการขยายนิตยสารSOVRINไปทั่วประเทศกัมพูชา จากนั้นจะขยายไปยังประเทศเพื่อนบ้าน ต่อจากนั้นจะไปยังยุโรป และ ญี่ปุ่น ตั้งเป้าหมายให้กัมพูชาเป็นผู้นำแฟชั่นของย่านเอเชียตะวันออกเฉียงใต้



FOOD

อาหารการกิน

คำว่า “ทานข้าวแล้วหรือยัง” ในกัมพูชามักถูกใช้เป็นคำกล่าวทักทายกัน จึงเรียกได้ว่าเรื่องอาหารการกินถือเป็นเรื่องสำคัญของคนกัมพูชา ตลาดท้องถิ่นเป็นเสมือนครัวของผู้คนทั่วไป มีลูกค้าเข้ามาจับจ่ายซื้อของมากมายตั้งแต่เช้าตรู่ ในอีกมุมหนึ่งก็มีร้านอาหารฟาสต์ฟู้ดหรือร้านคาเฟ่ทุนข้ามชาติ อีกทั้งซูเปอร์มาร์เก็ตสมัยใหม่ที่กำลังเพิ่มจำนวนมากขึ้น บรรยากาศและรูปแบบในการรับประทานอาหารของชาวพนมเปญจึงมีการผสมผสานกันทั้งรูปแบบเก่าและใหม่



“อาหารกัมพูชา” ที่คนกัมพูชากัน กังมือเช้า มือกลางวัน และมือเย็น เป็นอาหารแบบไหน

ประเทศกัมพูชาเป็นประเทศขนาดเล็กอยู่ริมทะเล และมีแม่น้ำโขงตัดผ่านทะเลสาบโตนเลสาบ อาหารกัมพูชาส่วนใหญ่จึงประกอบด้วย ปลา น้ำจืด หรือใช้ “ปรือฮอก” (ปลาร้ากัมพูชา) ในการปรุงอาหาร รสชาติอาหารจะปรุงให้มีรสชาติกลางๆ ในแต่ละมื้อคนกัมพูชานิยมทานข้าว ในปริมาณมาก รายงานฉบับนี้ได้นำเสนอรายการอาหารยอดนิยมที่สามารถหาซื้อกินได้ในร้านอาหาร และร้านอาหารริมทาง ซึ่งส่วนใหญ่เป็นเมนูที่ไม่ได้แตกต่างจากอาหารที่คนกัมพูชาทำรับประทานเองในบ้าน



กรุงพนมเปญที่แสนจะวุ่นวาย ผู้คนส่วนใหญ่จะรับประทาน อาหารเช้านอกบ้าน และมีร้านอาหารหรือร้านอาหารริมทาง เปิดให้บริการตั้งแต่เช้า ปัจจุบันเมนูอาหารเช้าที่ได้รับความนิยมมาก คือ บะหมี่กึ่งสำเร็จรูปแบบถ้วย



บอบอ

ข้าวต้มปรุงรสต้มพร้อมกับปลาหรือเนื้อ สามารถปรุงรสได้ตามใจชอบ



บายสะจุก

เป็นเมนูประจำวันซึ่งมีหมูทอดปรุงรสหวาน วางบนข้าวสวย บางทีก็เป็นเนื้อไก่

ซุกยเตียว

เป็นเมนูประจำสำหรับอาหารเช้า ไม่ว่าจะ เป็นร้านไหนก็มี เลือกลงมือใส่ได้ หอย เนื้อวัว เนื้อหมู หรือซีฟู้ด



ขนมปังแซนวิช ปะตะ

แซนด์วิสสอดไส้เนื้อ หรือแฮมกับขนมปังฝรั่งเศส มีขายทั่วไปตามร้านข้างทาง



อาหารว่างที่สามารถหาทานได้ทุกแห่งโดยเฉพาะตามร้าน อาหารข้างทาง เป็นอาหารที่ช่วยรองท้องได้เป็นอย่างดี



ข้าวผัด(บายซา)/ หมี่ผัดขอม (หมี่ซา)

เป็นข้าวผัดและหมี่ผัดแบบกัมพูชา ส่วนใหญ่ จะปรุงรสด้วยน้ำปลา บางทีก็จะใช้เส้นบะหมี่ กึ่งสำเร็จรูปในการผัด



เนื้อเสียบไม้ย่าง (สะโก๊ง)

ขายตามร้านริมทาง ส่วนใหญ่ จะเริ่มขายกันตอนช่วงหัวค่ำ ไม้ละ 0.25 ดอลลาร์สหรัฐจะทาน คู่กับมะละกอดอง



อาหารมือกลางวันสำหรับชนชั้นกลาง

คุณบัณโดล (41ปี) มักจะรับประทาน อาหารมือกลางวันที่บ้าน เพราะทำงาน อยู่ที่บริษัททัวร์ และอาศัยอยู่ใกล้กับ ตลาดรัสเซีย ครอบครัวประกอบไปด้วย ภรรยา และลูก 3 คน ทั้งหมดเป็น 5 คน (มีคนรับใช้ 1 คน) ภรรยาที่อยู่ใน พื้นที่ละแวกเดียวกัน

เมนูอาหารในวันนี้จะเป็นซุกยเตียว เนื้อกับข้าวสวย ปกติจะไม่ค่อยมีเวลา รับประทานอาหารด้วยกัน เนื่องจาก เวลาส่วนใหญ่ไม่ค่อยตรงกัน ต่างคน ต่างรับประทาน (แต่อาหารมือเย็นจะ รับประทานพร้อมกันทุกคน)



**มือเทียบ
มือเย็น**

อาหารมือเย็นและมือกลางวัน เป็นอาหารมือหลักของวัน บ้านของคนกัมพูชามักจะไม่มีตู้เย็น ส่วนมากจะทำอาหารรับประทานมือกลางวัน และตอนเย็นจะรับประทานส่วนที่เหลือจากมือกลางวัน คนกัมพูชามีธรรมเนียมที่จะไม่เหลืออาหารไว้รับประทานในวันถัดไป มือกลางวันและมือเย็น ส่วนใหญ่จะเป็นชุด ข้าวสวย ซุป อาหารประเภทปลาหรือเนื้อ โดยจะวางอาหารหรือซุปไว้กลางโต๊ะและค่อยๆ แบ่งกันรับประทาน นิยมรับประทานกับข้าวสวย



ซุป

เนื้อและปลา



ซุปลากราย

ซุปลากราดูกหมู เต้าหู้และสาหร่าย เป็นซุปรที่ทานง่ายสำหรับชาวญี่ปุ่น ป รุงรสอ่อน

แกงกะหรี่

แกงกะหรี่กัมพูชาใช้กะทิ และนิยมนทานร่วมกับข้าวสวยหรือขนมปัง

ซุปลเปรี้ยว

ซุปลต้มยำ เป็นซุปลมีรสเปรี้ยวจากการนึ่งปลาเนื้อขาว มะเขือเทศและสัปลประต

ยำ



ยำมะม่วง (จระะ: สววย)

ยำเพิ่มรสชาติด้วยปลาแห้งกรอบกับมะม่วง

ส้มตำกัมพูชา (บก ลอง)

ใช้เส้นมะละกอที่ยังไม่สุกนำมาสับทานร่วมกับผัก

ไข่เจียวปลาเค็ม (ตริยโปลมาโปงเจียน)

ไข่เจียวห่อปลาแห้งมีกลิ่นแรง เป็นอาหารที่นิยมใช้เป็นกับแกล้มกับสุรา

ปลาช่อนทอด

เป็นอาหารจานทรู ปลาช่อนขนาดใหญ่ 1 ตัวทอดกรอบ

ปลาเนียงย่าง

ปลาน้ำจืดนึ่ง หนึ่งในเมนูที่พบได้ประจิวในทุควรรือน นิยมนทานร่วมกับแตงโม

ผัดผัดไก่

เป็นอาหารประเภทผัดที่มีรสเผ็ด ใส่ไก่ ผัดเนื้อไกรวมกับเครื่องเทศที่มีรสเผ็ดหวานถือเป็นอาหารกัมพูชาเมนูอันดับต้นๆ ที่มีรสชาติเผ็ด

สตูหมู (คอร์ สจจรุก)

หมูต้มแบบกัมพูชา ไข่ต้ม หมูสามชั้น ป รุงรสด้วยน้ำปลาและน้ำตาล



หม้อไฟหรือปิ้งย่างเป็นอาหารที่ได้รับความนิยมร้านอาหารเนื้ออย่างในรูปแบบบุฟเฟ่ต์ หรือร้านหม้อไฟ มาสเตอร์สูก์ซุปล มีลูกค้าจำนวนมากอุดหนุนอย่างต่อเนื่อง

อาหารต่างประเทศสำหรับชาวกัมพูชา

ในญี่ปุ่น นิยมรับประทานอาหารที่หลากหลาย ทั้งจีน ญี่ปุ่น ตะวันตก แต่ว่าบนโต๊ะอาหารของชาวกัมพูชาโดยทั่วไปแทบจะไม่มีอาหารชาติอื่นในมืออาหารเลย แสดงให้เห็นว่าชาวกัมพูชามีแนวโน้มรักชาติวัฒนธรรมการรับประทานอาหารประจำชาติตนเอง แต่ปัจจุบันเริ่มมีการยอมรับและทำความรู้จักอาหารต่างชาติมากขึ้น

สาว และคนมีฐานะชาวกัมพูชา เริ่มนิยมการรับประทานอาหารในร้านอาหารและภัตตาคารแบบทรูหรือของต่างชาติมากขึ้น ในอนาคตการรับประทานอาหารในกรุงพนมเปญจะเปลี่ยนไปเป็นเช่นไรเป็นสิ่งที่น่าสนใจมาก



โดยเฉพาะในกรุงพนมเปญ คนหนุ่ม

คนกัมพูชานิยมจับจ่ายซื้อของในแต่ละวันที่ตลาดท้องถิ่น แต่คนต่างชาติและคนมีฐานะจะนิยมซื้อของในซูเปอร์มาร์เก็ต

การดำเนินชีวิตประจำวันของชาวกัมพูชา การได้จับจ่ายใช้สอยในตลาดเป็นสิ่งที่ไม่ขาดไม่ได้ ในตลาดจะมีสินค้าให้เลือกมากมาย ทั้งอาหาร เครื่องใช้ไฟฟ้า หรือเสื้อผ้า การที่คนกัมพูชาส่วนใหญ่ไม่มีตู้เย็นภายในบ้าน ทำให้สินค้าแช่แข็งในซูเปอร์มาร์เก็ตไม่ค่อยได้รับความนิยมมากนัก ในส่วนนี้ จะขอแนะนำตลาดที่มีความเป็นเอกลักษณ์เฉพาะตัวในแต่ละแห่งของพนมเปญ ตลาดแต่ละแห่งจะมีจุดเด่นแตกต่างกันไป คนท้องถิ่นจะเลือกไปตลาดไหนก็จะขึ้นอยู่กับประเภทสินค้าที่พวกเขาต้องการจะซื้อ

หากต้องการซื้อ ผัก ผลไม้

ตลาดดัมโก



ตลาดขายส่งผัก สามารถซื้อผักได้ในปริมาณมาก มีความสดใหม่ มีลูกค้าแวะเวียนมาไม่ขาดสายตลอดทั้งวัน เป็นจุดหมายการซื้อวัตถุดิบจำนวนมากเข้าร้านอาหารของตน

หากต้องการซื้อ ปลา เนื้อ

ตลาดสดใกล้บ้าน



บ้านที่ไม่มีตู้เย็น เวลาทำอาหารจะใช้ส่วนที่ซื้อมาปรุงอาหารให้หมดภายใน 1 วัน ดังนั้นอาหารสด ส่วนใหญ่จะซื้อในตลาดใกล้บ้าน ซึ่งคงความสดของอาหารได้ดี

หากต้องการซื้อ อาหารทะเล

พชากัมเบีย(Central Market)



เป็นตลาดที่มีขนาดใหญ่ที่สุดในกรุงพนมเปญ ที่มีของครบทุกอย่าง โดยเฉพาะอาหารสดหรืออาหารทะเล ซึ่งถือเป็นสินค้าคุณภาพ

ซื้อ ของใช้ในชีวิตประจำวัน

ตลาดโอลิมปิก



เป็นตลาดขายส่งขนาดใหญ่ มีลักษณะเป็นอาคาร 3 ชั้น ทุกชั้นจะจำหน่ายเสื้อผ้าเป็นหลัก ลูกค้าส่วนใหญ่มาซื้อทีละมากๆ

ซื้อ อุปกรณ์เบ็ดเตล็ด ของเก่า

ตลาดริตซี



เป็นตลาดที่น่าสนใจเป็นพิเศษ มีสินค้าครบครัน ทั้งสินค้าเบ็ดเตล็ดของเก่า ของฝาก สินค้าตาดีได้ตา ร้ายเสีย สินค้าแบรนด์เนมเกรด B มีลูกค้าชาวต่างชาติแวะมาอุดหนุนจำนวนมาก

ซูเปอร์มาร์เก็ต กำลังเปิดขยายตัวเพิ่มมากขึ้น

หลายปีที่ผ่านมา ในกรุงพนมเปญมีการเพิ่มจำนวนของซูเปอร์มาร์เก็ตมากขึ้นเรื่อยๆ และเริ่มเป็นสิ่งที่ใกล้ตัวชาวเมืองพนมเปญมากขึ้นทุกวัน แต่ก็ยังมีสินค้าไม่หลากหลาย และมีราคาสูง ดังนั้นผู้บริโภคจึงนิยมไปซูเปอร์มาร์เก็ตใหม่ๆ เพื่อซื้ออาหารแช่แข็ง หรือสินค้านำเข้าเท่านั้น ส่วนสินค้าทั่วไป นิยมที่จะไปซื้อตามตลาดมากกว่า

ซูเปอร์มาร์เก็ต



ซูเปอร์มาร์เก็ตที่มีขนาดใหญ่ที่สุดในประเทศคือลิคัสตาร์ซูเปอร์มาร์เก็ต มีสาขาอยู่ 6 แห่งทั่วเมือง ได้รับความนิยมมากเพราะมีสินค้านำเข้าครบครันรวมถึงประเภทอาหารแช่แข็ง

อาหารมือหลัก กับข้าวแสนอร่อย อาหารเช้า ร้านอาหารริมทางเป็นสิ่งที่ขาดไม่ได้สำหรับคนกัมพูชา

Yummy Yummy



ร้านอาหาร
ริมทาง

มี 2 แบบคือ ปิ้งอาหารตามสั่ง หรือ เลือกอาหารจากเมนูที่ทำเตรียมไว้แล้ว เนื่องจากหาซื้อง่ายและมีเมนูหลากหลาย ร้านข้างทางจึงได้รับความนิยมมาก



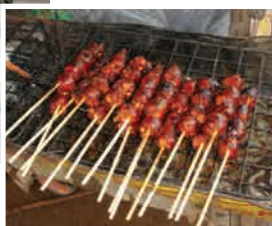
ร้าน
รถเข็น

รถเข็นเคลื่อนที่ หรือร้านหาบเร่ มีอาหารหลากหลาย ทั้งเครื่องต้ม ของหวาน หรืออาหารเบาๆ



ร้าน
ของว่าง
ริมทาง

ขายอาหารง่ายๆ เช่น ข้าวผัด ข้าวเนื้อทอด ผัดเส้น ตั้งแต่ช่วงเย็น จะจัดร้านเป็นร้านเนื้อย่าง มีผู้คนแวะเวียนมาทานระหว่างกลับบ้าน



ในช่วงเวลาเย็นที่รู้สึกหิว จะมีร้านของหวาน ราคาตั้งแต่ 0.25 USD ต่อถ้วย ลูกค้าจะมีทั้งผู้หญิง และผู้ชาย

ร้าน
ของหวาน



สัมภาษณ์ ร้านข้าวต้มทรงเครื่องริมทาง ที่พนมเปญ

ชื่อ: จันนา (29ปี)
ประวัติ: เปิดร้านอาหารริมทางมาได้ครึ่งปี
สถานที่: บริเวณรอบพนมเปญทาวเวอร์
สินค้า: จะเป็นพวกข้าวต้มทรงเครื่อง
ราคาจำหน่าย 0.5 USD ต่อถ้วย
ยอดขาย: 25-40 USD ต่อวัน

(กำไรต่อวัน โดยเฉลี่ย 10 ดอลลาร์)

เมื่อก่อนทำงานในร้านซ่อมรถ ได้เงินเดือนแค่ 50 ดอลลาร์เท่านั้น พอแต่งงานแล้วก็เริ่มคิดเรื่องหารายได้เพิ่มขึ้น คิดอยากจะทำธุรกิจ ดังนั้น จึงเลือกทำรถเข็นขายอาหารขนาดตอยากเป็นเจ้าของร้านอาหาร



กรุงพนมเปญ อยู่ในยุคที่ร้านกาแฟกำลังได้รับความนิยมมาก ทุนต่างชาติ VS ทุนท้องถิ่นที่กำลังตั้งรับ

จากการค้นหาข้อมูลในสมุดหน้าเหลือง พบว่าปัจจุบัน ร้านกาแฟในกรุงพนมเปญ มีประมาณ 400 ร้าน ในจำนวนนั้น จะรวมตัวกันอยู่ในย่านบึงแก๊งค์อง มีร้านกาแฟใหม่ๆ เปิดตัวแทบทุกเดือน ภายใต้สถานการณ์การแข่งขันเช่นนี้ บอกได้เลยว่า สงครามแห่งร้านกาแฟกำลังเกิดขึ้น และเราสามารถค้นหาร้านที่คนกัมพูชานิยมชื่นชอบได้จากจำนวนยอดไลค์บนเฟซบุ๊ก

จำนวนยอดไลค์ ข้อมูล ณ วันที่ 18 ก.พ 2013

กลยุทธ์การสร้างแบรนด์ โดยใช้ประโยชน์จากเฟซบุ๊ก

วัฒนธรรมการทำการค้าของชาวกัมพูชานิยมใช้การโฆษณาบอกเล่าแบบปากต่อปาก คำว่านิยมบ้ายเฮย ในกัมพูชา คือ การใช้เรื่องอาหารการกินเป็นหัวข้อการสนทนาจนถึงใช้เป็นคำทักทายกันได้ ซึ่งตรงกับภาษา ญี่ปุ่นว่า โกะฮังทาเบตะก๊ะ แปลว่า ทานข้าวแล้วหรือยัง

เฟซบุ๊กถือเป็นเครื่องมือในการโฆษณาแบบปากต่อปากที่ได้รับความนิยมมากในปัจจุบัน เรียกได้ว่าคนพนมเปญ 1 ใน 3 คน จะเป็นผู้ใช้งานเฟซบุ๊ก ร้านดูเลซู กับร้านบราวน์คอฟฟี่ ใช้รูปแบบการค้าลักษณะแบบนี้ และใช้เฟซบุ๊กในการสร้างแบรนด์ ซึ่งกำลังได้รับความนิยมมากในกรุงพนมเปญ โดยเฉพาะเปิดทั้งที่เปิดร้านยังไม่ครบ 4 เดือน นับ ร้านดูเลซูได้รับยอดไลค์ 36,541 ไลค์บนเฟซบุ๊ก เป็นเรื่องที่ต้องจับตามอง



ชื่อร้าน ดูเลซู

เจ้าของ เกาหลี สาขา 2

ในเกาหลีกำลังขยายสาขาประมาณ 400 สาขา และขยายไปยังต่างประเทศ เริ่มจากเวียดนามในปี 2007 จำนวน 42 สาขา จากทั้งหมด 6 ประเทศและในเดือนพฤศจิกายน 2012 เริ่มเข้ามาขยายสาขาในกัมพูชา



ร้านท้องถิ่น



17,220



ชื่อร้าน บราวน์คอฟฟี่แอนด์เบเกอรี่

เจ้าของ กัมพูชา สาขา 4

คาเฟ่ที่ได้รับความนิยมอย่างมากในกลุ่มวัยรุ่นท้องถิ่น เปิดตัวเมื่อปี 2003 ภายในเวลา 3 ปี ก็เพิ่มจำนวนสาขาเป็น 4 สาขาในเมือง ลูกค่านิยมมาพบบะและเจรจาทางธุรกิจ ราคากาแฟลาเต้ 2.25 USD

กาแฟและเบเกอรี่

 **กลอเรียจินส์คอฟฟี่**  13,231



เดิมเป็นกลุ่มทุนอเมริกา ปัจจุบันเปลี่ยนเป็นของออสเตรเลีย เข้ามาพณมเปญตั้งแต่ปี 2010 ปัจจุบันกำลังขยาย 3 สาขา

 **กาแฟนามู**  729



เบเกอรี่กาแฟที่ตั้งอยู่ในย่านบึงกิ้งก้อง มีขนมปัง และขนมต่างๆ ครบครัน ชาวต่างชาติมาใช้บริการเป็นจำนวนมาก

 **ทรูคอฟฟี่**  98



กาแฟจากไทย บริหารงานโดยบริษัทโทรคมนาคม สื่อสารยักษ์ใหญ่ จึงมีจุดเด่นเรื่องความเร็วของอินเทอร์เน็ต ราคากาแฟแค่ 2.5 USD

 **คอสต้ากาแฟ**  5,339



กาแฟจากประเทศอังกฤษซึ่งขยายสาขาไปทั่วโลกกว่า 2,000 สาขา ภายในร้านมีบรรยากาศสดใส มีนักรุกกิ้งและนักศึกษามาใช้บริการมากมาย

 **เอบีซีเบเกอรี่**  80



ร้านเบเกอรี่ราคาท้องถิ่น มี 4 สาขาในกรุงเทพมหานคร ครบครันไปด้วยขนมปังและเค้ก เพิ่มไปด้วยลูกค้าชาวกัมพูชา

 **บลูพัมกิ้น**  1,614



ขยายสาขาไปทั่วประเทศ 16 สาขา บรรยากาศภายในตกแต่งด้วยสีขาว ได้รับความนิยม และมีอาหารควาจำหน่ายในบางสาขา

 **คิรียะกาแฟ**  591



เปิดร้านเมื่อเดือนพฤศจิกายนปี 2012 ขยายสาขาในพณมเปญ 2 สาขา มีบริการค็อกเทล เบียร์สด ช่วงกลางวันจะเปลี่ยนเป็นบรรยากาศแบบบาร์

 **ครอสทาวน์กาแฟ**  30



กาแฟสไตล์อเมริกัน เทปิ้งยากิคารุ่ และ โรลเค้ก ได้รับความนิยม กลางคืนจะเปลี่ยนร้านเป็นบาร์ใหม่

 **อุอะดะคอฟฟี่**  476



กาแฟที่มีบริการขายแบบเคลื่อนที่ด้วยรถตุ๊กตุ๊ก ราคากาแฟเย็น 0.5 USD เทียบเท่ากับราคาท้องถิ่น ในร้านมีจำหน่ายอาหารญี่ปุ่นด้วย

ร้านเชนส์

 **เคเอฟซี**  27,529



ร้านเชนส์ระดับโลกที่ยังเปิดสาขาในกัมพูชาน้อยมาก ชุดข้าวพร้อมอาหารชุด ราคา 2 USD ได้รับความนิยมที่สุด มีสาขาในพณมเปญ 9 สาขา

 **เดอะพืซซาคัมปานี**  32,089



บริหารงานโดยกลุ่ม E.F.G ซึ่งเป็นบริษัทท้องถิ่น เป็นร้านเครือข่ายพิซซาที่เปิดตัวเป็นแห่งแรกในประเทศไทย มีสาขา 9 สาขาในพณมเปญ

 **ลักกี้เบอร์เกอร์**  2,376



ร้านฟาสต์ฟู้ดในกลุ่มบริษัทยักษ์ใหญ่โตซึ่งจะสร้างร่วมกับลักกี้บาร์ มีสาขาจำนวน 7 สาขาในพณมเปญ

PHNOM PENH STYLE

ร้านอาหารญี่ปุ่นในกรุงพนมเปญมีอยู่ประมาณ 40 ร้าน เป็นอาหารยอดนิยมในกลุ่มคนมีฐานะชาวกัมพูชา

การดำเนินธุรกิจบริการในกัมพูชา นักลงทุนต่างชาติสามารถเป็นเจ้าของในกิจการได้ 100% และการรับรู้ถึงโอกาสทางธุรกิจนี้ได้ขยายวงกว้างมากขึ้น ตั้งแต่ปี 2012 กลุ่มทุนต่างชาติได้แข่งขันเข้ามาเปิดร้านอาหารญี่ปุ่นในกัมพูชา โดยการขยายสาขาจากประเทศเพื่อนบ้าน ซึ่งไม่เพียงแต่ชาวญี่ปุ่น ยังมีนักลงทุนจากประเทศอื่นๆ ด้วย โดยเน้นสร้างความรู้สึกลูกค้าเสมือนว่ารับประทานร้านอาหารญี่ปุ่นที่ประเทศญี่ปุ่น

การขยายกิจการมาจากประเทศเพื่อนบ้าน

ร้านซูชิบาร์

ร้าน "THE SUSHI BAR" ที่ก่อนหน้านี้เปิดกิจการอยู่ในนครโฮจิมินห์ ได้เริ่มขยายกิจการเข้ามาในกรุงพนมเปญ รายการอาหารเน้นซูชิและปลาดิบ และเครื่องเคียงกับแก้มต่างๆ รายการอาหารชุดเปลี่ยนทุกวันจึงเหมาะกับลูกค้าที่อาศัยอยู่คนเดียว เป็นที่ชื่นชอบทั้ง คนญี่ปุ่น ลูกค้าชาวยุโรป และชาว กัมพูชา ซูชิเต็มจาน ราคาเริ่มต้น 9.8 USD



ร้านอุระเอะเทอิ

มีสำนักงานใหญ่อยู่ที่ไต้หวัน ร้านปิ้งย่างเตาถ่านที่ขยายสาขามาจากโฮจิมินห์ในปี 2004 ราคาอาหารเท่ากับราคาของโฮจิมินห์ เมนูอาหารจะเหมือนกัน จุดเด่นอยู่ที่ราคาที่เหมาะสม ปัจจุบันจำนวนลูกค้ากว่าครึ่งหนึ่งเป็นชาวกัมพูชา เป็นร้านอาหารที่ดำเนินกิจการมานาน ชุดล้นถ้วยย่าง ราคา 4.4 USD



ร้านอาหารเก่าแก่



ร้านชูเมะ



ร้านโอริงปะบี



ร้านชิเซะสี



ร้านฮิมะจิน



ร้านอิชิริกิเทอิ



ร้านจิน

คีย์เวิร์ดความสำเร็จ คือ QSC มาตรฐานญี่ปุ่น

Q หมายถึง คุณภาพ S การให้บริการ C ความสะอาด
ร้านอาหารส่วนใหญ่ในกัมพูชายังมีระดับ QSC ต่ำ จึงมีความพยายามในการสร้างมาตรฐานและจำแนกคุณภาพของร้านอาหารในกัมพูชา ตามมาตรฐานของญี่ปุ่น เพื่อให้ทำให้เกิดการแข่งขันกัน และให้ร้านค้าปรับปรุงมาตรฐานร้านของตน เพื่อให้ลูกค้าเกิดความ รู้สึกว่า "อยากจะทำกลับมารับบริการอีก" ซึ่งถือเป็นหัวใจสำคัญในการบริการลูกค้า ตามแบบฉบับของญี่ปุ่น

ร้านนี้เปิดตัวในต่างประเทศครั้งแรก ที่พนมเปญ



ก่อตั้งในปีโชวะที่ 55 ร้านยากิโทริเก่าแก่ "ชินบาชิ" ขยายกิจการมาเปิดในกรุงพนมเปญปี 2012 ซึ่งเป็นร้านสาขาในต่างประเทศลำดับแรก อาหารประเภทเสียบไม้ หรือยากิโทริเป็น อาหารแบบดั้งเดิมของญี่ปุ่น วัตถุประสงค์ที่ใช้ในการทำอาหารผ่านการคัดสรรมาอย่างดี มีรายการเครื่องดื่มอื่นๆ ทั้งเหล้าโซจู เหล้าสาเกญี่ปุ่น รวมถึงอาหารญี่ปุ่นทั่วไป เช่น อุดัง หม้อไฟ เป็นต้น ซึ่งเป็นอาหารที่ยอดเยียมในแบบฉบับญี่ปุ่น มีพนักงานประจำชาวญี่ปุ่นให้บริการที่ร้าน รวมถึงการสอนงานแก่พนักงานชาวกัมพูชา ที่เน้นเรื่องการให้บริการและการต้อนรับดูแลลูกค้าคุณภาพแบบญี่ปุ่นเมื่อเทียบกับราคาในท้องถิ่นราคาสูงกว่าเล็กน้อย แต่ได้รับความนิยมสูงในหมู่นักท่องเที่ยวที่มาจากต่างประเทศที่พามาเยี่ยม น่องไก่ย่าง ราคา 1.8 USD ต่อชิ้น



LIVING

ที่พักอาศัย

ในช่วงหลายปีที่ผ่านมาพนมเปญ ได้พัฒนาเป็นเมืองใหม่เพื่อการอยู่อาศัย โดยมีเซอร์วิสอพาร์ทเมนต์อยู่ในทุกที่ของเมือง ทั้งย่านที่พักอาศัยของชนชั้นสูงซึ่งเป็นแหล่งที่อยู่อาศัยของชาวต่างชาติหรือผู้มีฐานะ ผู้คนในพนมเปญมีความเป็นอยู่กันอย่างไร เราได้ไปเยี่ยมชมเยือนบ้าน และสำรวจรูปแบบการใช้ชีวิตของชาวพนมเปญ และสอบถามพูดคุยเพื่อเจาะลึกถึงไลฟ์สไตล์ของชาวพนมเปญผ่านสายตาวาฬที่พำนักอาศัยในพนมเปญ





ทีวี SONY
ซื้อปี 1998 ราคา 1,000
USD
DVD PLAYER SONY
ซื้อปี 2010 ราคา 100
USD

สำรวจบ้านเรือนครอบครัวระดับรายได้ปานกลางและมีฐานะ และสำรวจการใช้เครื่องใช้ไฟฟ้าในแต่ละแห่ง

ปัจจุบันบนถนนสายต่างๆ ในกรุงพนมเปญจะมีป้ายโฆษณาสินค้า LG และซัมซุงเป็นจำนวนมาก ทำให้เราต้องมาถามว่าตำนานของสินค้า “Made In Japan” ได้แทรกซึมเข้าไปแค่ไหนในการใช้ชีวิตประจำวันของแต่ละครัวเรือนในกรุงพนมเปญ เมื่อเราได้เข้าไปเยี่ยมบ้านพักของครอบครัวระดับรายได้ปานกลางและมีฐานะ จึงได้เห็นภาพไลฟ์สไตล์ของการใช้ชีวิตของแต่ละครอบครัว

รายได้ครัวเรือน
2,000 ดอลลาร์/เดือน

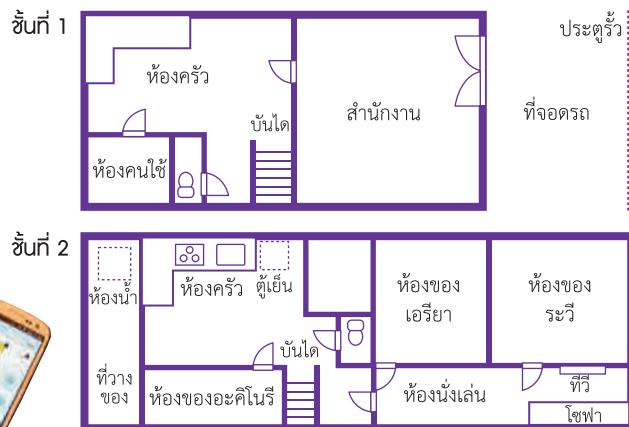


Family Profile

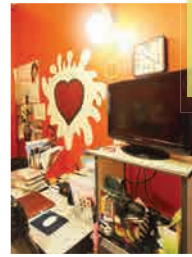
ระวี (48ปี) ผู้บริหารบริษัทท่องเที่ยว ชายมีือ
อะคิโนรี (15ปี) ลูกชายคนโต มัธยมปลาย กลางชาย
เอเรีย (19ปี) ลูกสาวคนโต โรงเรียนวิชาชีพ กลางขวา
แคนดิส (23ปี) หลาน (อาศัยอยู่ที่ฝรั่งเศส) ขวามือ

ย่านที่พักอาศัยที่เรียบง่าย อยู่ใกล้พิพิธภัณฑ์โตลสตง บ้านของคุณระวีเป็นบ้านเดี่ยวมี 4 ชั้น ชั้นที่ 1 เป็นสำนักงานของบริษัทท่องเที่ยวที่บริหารงานโดยคุณระวี ชั้นที่ 2 ใช้สำหรับเป็นที่พักอาศัย ส่วนชั้น 3 และ 4 เปิดให้เช่า การก่อสร้างมีค่าใช้จ่ายประมาณ 300,000 ดอลลาร์ ส่วนเครื่องใช้ไฟฟ้ามากกว่าครึ่งเป็นสินค้าที่ผลิตโดยญี่ปุ่น เหตุผลในการเลือกซื้อ เนื่องจากมีคุณภาพสูงและใช้งานได้นานเมื่อเทียบกับสินค้าจากประเทศอื่น แม้จะดูแพงกว่าเล็กน้อย แต่ตัดสินใจซื้อเพราะความไว้วางใจและความปลอดภัย

สมาร์ทโฟน SAMSUNG
ซื้อในปี 2012
ราคา 540 USD



ห้อง เอร์รียา



ทีวี PANASONIC
ซื้อปี 2011
ราคา 500 USD



โน้ตบุ๊ก APPLE
ราคา 1,500 USD



จักรเย็บผ้า (มือสอง)
JUKI 70 USD

ทีวี SONY
ซื้อปี 2012
ราคา 500 USD



เครื่องเล่นเกม SONY
ซื้อปี 2012
ราคา 300 USD



โน้ตบุ๊ก APPLE
ซื้อปี 2012
ราคา 1,500 USD



แท็บเล็ต APPLE
ซื้อปี 2012
ราคา 500 USD



ห้อง อะคิโนรี



ตู้เย็น HITACHI
ซื้อปี 2011
ราคา 800 USD



เครื่องปรับอากาศ
SHARP ซื้อปี 2012
ราคา 320 USD



เครื่องซักผ้า NATIONAL
ซื้อปี 2008
ราคา 500 USD



เตาอบ
CORNELL
100 USD



หม้อหุงข้าว TOSHIBA
ซื้อปี 2011
ราคา 180 USD



ทีวี LG
ซื้อปี 2013
ราคา 600 USD

รายได้ครัวเรือน
1,000 USD /เดือน



Family Profile

ชกนัฎ (47ปี) นายหน้าค้าวัสดุก่อสร้าง (ไม่อยู่บ้าน)
สุนทร (45ปี) ภรรยา เจ้าของร้านขายของชำ ชาว
สัมพาด (20ปี) ลูกสาวคนโต นักศึกษา ซ้าย
เสรีทิฐ (15ปี) ลูกสาวคนรอง มัธยมปลาย ตรงกลาง

บ้านของคุณชกนัฎอยู่นอกตัวเมืองห่างออกไปประมาณ 4 กม.
จากใจกลางเมือง ชั้นที่ 1 เป็นพื้นที่สำหรับอยู่อาศัยกับร้านค้า
ขายของใช้ในชีวิตประจำวัน ในอนาคตจะต่อเติมขึ้นเป็น 3 ชั้น
และอยากจะปล่อยให้เช่า

เหตุผลอะไรที่ทำให้เลือกซื้อโทรทัศน์ผลิตโดยบริษัทของเกาหลี

เคยใช้โทรทัศน์ยี่ห้อซัมซุง (ราคา 500 ดอลลาร์) เคยชินกับการใช้งาน
จึงซื้อใหม่เปลี่ยนใหม่ เหตุผลในการเลือก เพราะภาพสวยและเสียงคมชัด
เพื่อนๆ และญาติ ทุกคนใช้ผลิตภัณฑ์จากเกาหลี

ซื้อสินค้าเครื่องใช้ไฟฟ้าจากที่ไหน

ร้านขายอุปกรณ์เครื่องใช้ไฟฟ้าที่อยู่ในศูนย์การค้า และเซ็นทรัลมาร์เก็ต

อุปกรณ์เครื่องใช้ไฟฟ้าชิ้นต่อไปที่อยากซื้อคืออะไร

ดูเ็นขนาดใหญและโทรศัพท์ iPhone รุ่นใหม่

แท็บเล็ต SAMSUNG
ซื้อปี 2011
ราคา 400 USD



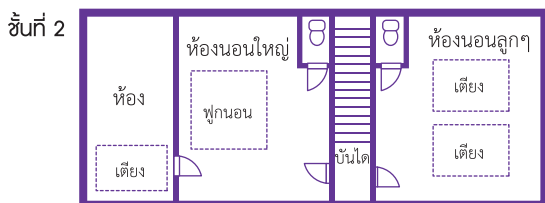
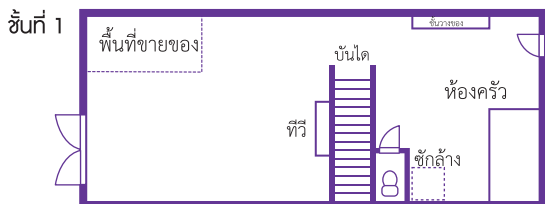
หม้อหุงข้าว ผลิตในจีน
ซื้อปี 2012
ราคา 30 USD



เครื่องปรับอากาศ
PANASONIC ซื้อปี 2011
ราคา 700 USD



เครื่องซักผ้า PANASONIC
ซื้อปี 2011
ราคา 350 USD



เขตบึงกิ้งก้องเป็นแหล่งที่พักอาศัยของชาวต่างชาติ เขตตลิ่งชันเป็นย่านที่อยู่อาศัยของครอบครัวมีฐานะที่งอกขึ้น

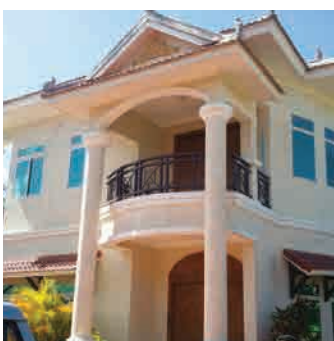
หากเปรียบเทียบกับเมืองในญี่ปุ่น ย่านบึงกิ้งก้องจะเป็นย่านรือปงจิงและอาคะซากะ ส่วนย่านตลิ่งชันน่าจะเป็นเด็นเอ็นโจวฟู ส่วนนี้ขอนำเสนอข้อมูลเกี่ยวกับการเปลี่ยนแปลงของที่พักอาศัยสู่ความทันสมัยของเมืองที่มีการเติบโตอย่างรวดเร็ว เช่นพนมเปญ

การเปลี่ยนแปลงของภาคการก่อสร้างในกรุงพนมเปญ

ในปี 2012 มูลค่าของโครงการก่อสร้างที่ผ่านการอนุมัติของกัมพูชา มีอัตราเพิ่มสูงขึ้น 36% เมื่อเทียบกับปีก่อน ภาคการก่อสร้างในกัมพูชาเป็นภาคเศรษฐกิจสำคัญมีส่วนถึง 6.1% ของ GDP (ปี 2011) โดยมีศูนย์กลางการก่อสร้างอยู่ที่กรุงพนมเปญ มีการเร่งการก่อสร้างเซอร์วิสอพาร์ทเมนต์ ที่พักอาศัย อาคารพาณิชย์ และโรงแรม

พนมเปญในปัจจุบันมีความคล้ายคลึงกับชินจูกุ (บริเวณรอบๆอาคารคานาเดีย) ชิบูย่า (ถนนสีหนุ) โอโดบะ (โตมอนโดโอแลนด์) ซึ่งสร้างขึ้นมาในช่วงเวลาเดียวกัน สภาพของถนนในครั้งปีนี้มี การก่อสร้างเติบโตอย่างรวดเร็วและกำลังเปลี่ยนผ่านสู่สังคมเมือง

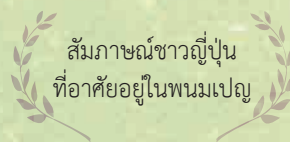
ในปี 2013 ภาคการก่อสร้างมีการเติบโตอย่างโดดเด่น จึงเป็นเรื่องที่น่าสนใจว่าในอนาคต ถนนต่างๆ ในกรุงพนมเปญจะเปลี่ยนแปลงเช่นไร



ธุรกิจนายหน้าอสังหาริมทรัพย์ของญี่ปุ่นในพนมเปญ



หากต้องการเช่าห้องพักในกัมพูชา สามารถเดินทางไปรอบๆ ถนนด้วยตนเอง เมื่อพบห้องที่ถูกใจ ขั้นตอนแรกคือการติดต่อเจรจาต่อรองโดยตรงกับเจ้าของ ในปัจจุบันนี้ มีบริษัทนายหน้าจากญี่ปุ่นทำหน้าที่เชื่อมโยงระหว่างเจ้าของอสังหาริมทรัพย์และผู้เช่าอาศัยส่วนบุคคล ทำให้คนญี่ปุ่นสามารถหาสถานที่พักที่ต้องการได้อย่างอุ่นใจมากขึ้น



การดำรงชีวิตในกรุงพนมเปญ มีความสะดวกสบาย แต่มีสิ่งที่จะต้องระมัดระวังคือเรื่องความปลอดภัยในตอนกลางคืน และอุบัติเหตุทางรถยนต์

ครอบครัวผู้จัด: มาซาฮิ

มาพำนักประจำอยู่ที่พนมเปญตั้งแต่เดือนกันยายนปี 2010 ก่อนหน้านั้นเคยอยู่ที่เซียงราย 2 ปี มะนิลา 4 ปี ฮานอย 5 ปี

อาหาร

ปัจจุบันสามารถหาซื้ออาหารญี่ปุ่นได้ง่ายขึ้นจากร้านลัคกีซูเปอร์มาร์เก็ต หรือร้านไอออนเมื่อเทียบกับฮานอย หรือมะนิลาที่เคยพำนักอาศัยคิดว่ามีสินค้าครบครันและไม่มีปัญหาในการหาซื้อข้าวสาร เนื่องจากมีชาวญี่ปุ่นที่ผลิตในเวียดนามจำหน่าย รสชาติค่อนข้างดี มีร้านอาหารญี่ปุ่นประมาณ 40 ร้านในตัวเมืองพนมเปญ และมีร้านอาหารอร่อยๆ เพิ่มมากขึ้น ในจำนวนนั้นมีร้านซูชิบาร์ที่มักจะไปทานบ่อยๆ กับครอบครัวราคาไม่แพงซูชิก็อร่อย อย่างไรก็ตาม พอกลับไปญี่ปุ่น ผมก็คิดถึงอาหารในร้านเซนสตรี และอยากรับประทานกิวด้ง หรือข้าวปั้นในร้านสะดวกซื้อ (ยิ้ม)

การใช้ชีวิต

สภาพภูมิอากาศในกัมพูชา มีอากาศร้อน แต่ว่าสภาพความชื้นต่ำ จึงง่ายต่อการใช้ชีวิต ถนนหนทางในพนมเปญเป็นคอนกรีต จึงไม่ลำบากในการเดินทาง อย่างไรก็ตาม ผมมีความกังวลในเรื่องความสงบเรียบร้อยและความปลอดภัย เนื่องจากเมื่อ 2 ปีก่อนมีเหตุยิงกันเสียชีวิตที่หน้าบ้าน หลังจาก 3 ท่วมเป็นต้นไป ผมจะไม่อยากออกนอกบ้าน นอกจากนี้การขนส่งสาธารณะยังไม่ค่อยมีประสิทธิภาพ การเดินทางผมจะใช้บริการรถตุ๊กๆ ซึ่งเกิดอุบัติเหตุพลิกคว่ำบ่อย จึงพยายามไม่ให้ลูกๆ นั่งรถตุ๊กๆ โดยลำพัง การให้บริการอินเทอร์เน็ตไร้สายครอบคลุมตามท้องถนน หากมีสายการบินที่บินตรงมาจากญี่ปุ่นได้จะยิ่งสะดวกมากยิ่งขึ้น

ที่อยู่อาศัย

เคยคลุ้มใจมากในการหาที่พัก ที่ทำงานอยู่ย่านบิ่งเก็งก็อง จึงคิดว่าจะพักอาศัยในย่านเดียวกันที่มีชาวต่างชาติอาศัยกันเยอะๆ แต่ไม่เจอบ้านพักแบบ 4 ห้องนอน บางครั้งมีเพื่อนของลูกสาวจากฮานอยมาเที่ยว จึงเป็นเงื่อนไขในการหาที่อยู่อาศัยว่าต้องมี 4 ห้องนอน จึงตัดสินใจเช่าบ้านเดี่ยวหลังนี้ ถึงแม้จะอยู่ห่างจากใจกลางเมืองเล็กน้อย ขณะนี้เลี้ยงสุนัข (ชื่อทาโร่) เกิดที่ไทย เจอที่ร้านสัตว์เลี้ยงในพนมเปญ ตอนที่พวกเขาไม่อยู่บ้าน ก็ไปฝากทาโร่ที่ร้านรับฝากดูแลสุนัข คืนละ 5 ดอลลาร์

การศึกษา

ลูกสาวกำลังเรียนอยู่ที่โรงเรียนนานาชาติ ยังไม่มีโรงเรียนภาษาญี่ปุ่นในกรุงพนมเปญ มีเพียงโรงเรียนวันเสาร์สำหรับคนญี่ปุ่น เรียนสัปดาห์ละครั้งเท่านั้น การเรียนภาษาญี่ปุ่นจึงเป็นระบบจ้างครูมาสอนที่บ้าน

ลูกชายคนโตกำลังศึกษาที่มหาวิทยาลัยในญี่ปุ่น ลูกชายผมเรียนที่โรงเรียนญี่ปุ่นถึงระดับมัธยมต้น มัธยมปลายย้ายไปเรียนโรงเรียนญี่ปุ่นที่สิงคโปร์ และเดินทางไปฮานอยบ่อย เนื่องจากอยู่ห่างจากสิงคโปร์เพียง 3 ชั่วโมง

การรักษาพยาบาล

ในกรุงพนมเปญไม่มีปัญหาสำหรับการรักษาพยาบาลทั่วไป หากเป็นอุบัติเหตุ หรือโรคที่ร้ายแรง ระบบรักษาพยาบาลที่นี้อาจจะไม่เพียงพอ หากจำเป็นต้องผ่าตัดคงต้องไปถึงกรุงเทพฯ สิงคโปร์ หรือ ญี่ปุ่น

การพักผ่อน

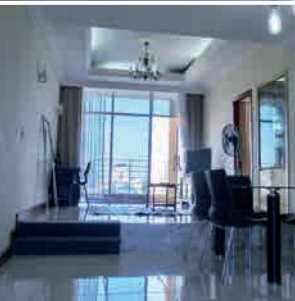
ที่นี่มีทีมซอฟต์บอลของคนญี่ปุ่น ผมจะไปเล่นซอฟต์บอลกับพวกเขาสัปดาห์ละครั้ง ไม่ใช่มีแต่ชาวญี่ปุ่นเท่านั้นยังมีชาวอเมริกา ชาวกัมพูชารวมตัวเกือบ 30 คน ผมมีหน้าที่ดูแลทีม หากมีสนามฝึกซ้อมตีเบสบอลในพนมเปญ จะไปทุกวันเลย แต่ที่นี่ไม่มีเลย ผมจึงซ้อมตีเบสบอลโดยการชิงตาชายที่โรงเรียนจอตรด (ยิ้ม)



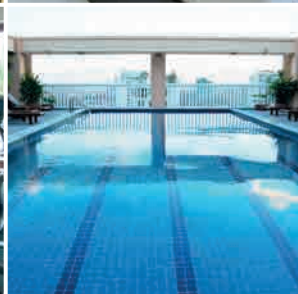
รูปแบบการใช้ชีวิตของชาวญี่ปุ่น มาสำรวจบ้านพักของชาวญี่ปุ่นที่มาอาศัยอยู่ในกรุงเทพมหานคร



เครื่องปรุงมีพร้อม ครบทุกชนิด ซึ่งส่วนใหญ่จะนำเข้ามาเอง หรือเป็นของฝากจากญี่ปุ่น เปียรขนาด 350 มล. ราคา 0.6 USD ก็สามารถใช้หาได้ในราคาไม่แพง



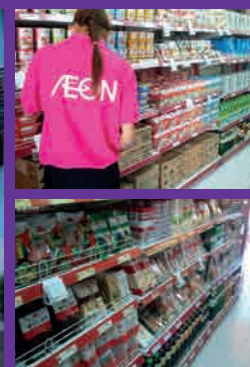
ในย่านบึงกิ้งเป็นย่านที่มีชาวต่างชาติอาศัยอยู่จำนวนมาก เซอร์วิสอพาร์ทเมนต์ที่นี่ขนาด 1 ห้องนอน ค่าเช่า 600-1,000 USD พื้นที่ 60-80 ตารางเมตร ซึ่งเป็นสเปคที่พอกสำหรับชาวยุโรป จึงมีขนาดพื้นที่กว้างเป็นพิเศษ และในเซอร์วิสอพาร์ทเมนต์บางแห่งมีสระว่ายน้ำหรือฟิตเนสอีกด้วย



อีคอมเมิร์ซ (ท็อปแวลู) ได้ขยายสาขามาให้บริการถึงที่!

ในพมเปญมีร้านที่ผลิตโดยบริษัทญี่ปุ่นวางจำหน่ายในราคาประมาณ 450 เยน แต่ในร้านสามารถหาซื้อสินค้าญี่ปุ่นได้ในราคา 170 เยน ส่วนสินค้าญี่ปุ่นอื่นๆ เช่น เครื่องปรุงน้ำยาทำความสะอาด อาหาร สามารถซื้อได้ในราคาที่ถูกลงกว่าเดิม ทั้งยังมีกล่องแสดงความคิดเห็นลูกค้าและ

การให้บริการที่ดีในแบบญี่ปุ่นที่มีหลัก การให้ความใส่ใจในรายละเอียด เช่น สอบถามข้อมูลความต้องการสินค้าที่อยากให้อำนาจเข้ามาจัดจำหน่ายในร้าน โดยสินค้าที่ได้รับความนิยมมากที่สุดคือยาสูบแบบถ้วย



การเลี้ยงสัตว์ การสูบน้ำจากบ่อน้ำบาดาล บ้านยกพื้นสูง และรูปแบบการใช้ชีวิตอีกมุมหนึ่งในย่านชานเมืองกรุงพนมเปญ



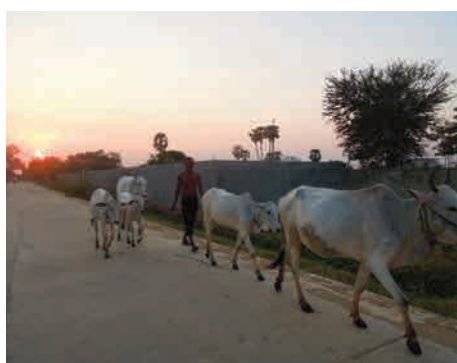
ห่างจากใจกลางพนมเปญไปทางใต้ประมาณ 10 กิโลเมตร เป็นที่โล่งกว้างแตกต่างกับตัวเมืองอย่างสิ้นเชิง



บ้านยกพื้นสูง ชั้นที่ 1 เป็นครัว ชั้นที่ 2 เป็นห้องนอน และมีพื้นที่กว้างขวางในการใช้ชีวิต



รถเข็นขายอาหาร มีโนย่านที่มีร้านจำหน่ายสินค้าไม่มาก



น้ำจากบ่อน้ำบาดาลนำมาใช้ในการดำรงชีวิต สำหรับพื้นที่ที่น้ำประปายังไม่ถึง



บ้านที่เลี้ยงหมูและวัว งานหลักคือเก็บหญ้ามาเป็นอาหารสัตว์ สัตว์เลี้ยงที่โตเต็มที่แล้วจะขายได้หลายร้อยดอลลาร์



LIFE

การดำรงชีวิต

กรุงพนมเปญเป็นเมืองกำลังพัฒนา มีประชากรวัยหนุ่มสาวมากกว่าครึ่งของจำนวนประชากรทั้งหมด เป็นกลุ่มชนชั้นกลางที่มีรายได้เพิ่มสูงขึ้นอย่างเห็นได้ชัด (เฉลี่ยประมาณ 400 USD ต่อเดือน) กลุ่มคนเหล่านี้ส่งผลต่อการเพิ่มขึ้นของการบริโภคในอนาคต เนื่องจากเป็นกลุ่มที่มีความต้องการและกำลังซื้อสูง คำถามคือ ความต้องการจริงๆ ของกลุ่มคนเหล่านี้คืออะไร ความต้องการสิ่งของ และรูปแบบการดำเนินชีวิตในสังคมเมือง อาทิ อินเทอร์เน็ตและโทรศัพท์มือถือ การศึกษา การแต่งงาน การซื้อปิ้ง การเดินทาง บ้านเช่าและสินทางการกำลังพัฒนาตามความเจริญของสังคมเมืองอย่างไม่หยุดยั้ง





Sotheary

โสเดียรี (23ปี)

เป็นคนกัวปงจาม ทำงานให้กับ Neo ทางการแพทย์ งานอดิเรก: อ่านหนังสือ ฟังดนตรี ดู TV เล่นอินเทอร์เน็ต

Tevut

เตวูธ (24ปี)

เป็นคนพนมเปญ ผู้จัดการโรงแรม งานอดิเรก: เล่นกีฬา ว่ายน้ำ

Sokkea

โซเคีย (26ปี)

เป็นคนจังหวัดกันตาค ทำงานในโรงแรมชาวต่างชาติ งานอดิเรก: เล่นเทนนิส ฟังดนตรี เล่นอินเทอร์เน็ต

เรื่องงาน เรื่องส่วนตัว แต่งงาน หรือความฝันในอนาคต เรามาสนทนากับสังคมรุ่นใหม่ในเมืองพนมเปญกัน

สำหรับการเติบโตทางเศรษฐกิจที่รวดเร็วของเมืองพนมเปญ ทรัพยากรมนุษย์ถือเป็นสิ่งสำคัญ แรงงานหนุ่มสาวช่วงอายุ 20 ปี เมื่อเทียบกับรายได้โดยเฉลี่ยแรงงานมีรายได้ไม่เกิน 100 ดอลลาร์ต่อเดือน เงินเดือนของคนรุ่นใหม่ทำงานในบริษัทขนาดใหญ่ของประเทศหรือบริษัทข้ามชาติหลายร้อยดอลลาร์นั้นไม่ได้เป็นสิ่งแปลกอีกต่อไป การใช้ชีวิตประจำวันของเยาวชนคนรุ่นใหม่ที่ใช้สมาร์ตโฟนราคาเครื่องละหลายร้อยดอลลาร์ หรือมีมอเตอร์ไซด์ราคา 2,000 ดอลลาร์นั้นเป็นอย่างไร เราลองมาพูดคุยสอบถามไลฟ์สไตล์ของวัยรุ่นหนุ่มสาวทั้ง 7 คน ซึ่งมีเงินเดือนโดยเฉลี่ยอยู่ที่ 400 ดอลลาร์

พูดภาษาอังกฤษได้ไหม เรียนตั้งแต่เมื่อไหร่?

โสเดียรี พูดภาษาอังกฤษได้ค่ะ เริ่มเรียนมาตั้งแต่เกรด 9 (ม.3) ในมหาวิทยาลัย ก็มีคาบเรียนภาษาอังกฤษ

เตวูธ -แน่นอนพูดได้ครับ -เริ่มเรียนมาตั้งแต่ 7 ขวบ ใช้ในการทำงานบ่อย ภาษาอังกฤษถือเป็นภาษาที่สองของชาวกำพูชา

โซเคีย พูดได้ เริ่มเรียนมาตั้งแต่อายุ 16 ปี ถือเป็นภาษาสากลใช้กันทั่วโลก

อวล ผมเรียนตั้งแต่อายุ 12 ปี ในกำพูชามีนักท่องเที่ยวมาก คิดว่าภาษาอังกฤษจะเป็นประโยชน์ในการหางานดีๆ ทำ

คิมดี เริ่มเรียนตั้งแต่ตอนอายุ 20 ปี หากพูดภาษาอังกฤษได้ และสื่อสารกับชาวต่างชาติได้ การหางานก็ง่ายขึ้น

นาครี เริ่มเรียนตั้งแต่อายุ 14 ปี คิดว่าช่วยให้หางานได้ง่ายขึ้น

โนริต เรียนตอนม.ปลาย น่าจะอายุ 18 ปีนะ

การทำงานประสบความสำเร็จ ลำบากอย่างไรบ้าง

โซเคีย มีลูกค้าชาวต่างชาติมาก การทำความเข้าใจความรู้สึกชาวต่างชาติเป็นเรื่องยาก รู้สึกถึงความแตกต่างทางวัฒนธรรม

โนริต ลำบากในการสร้างระบบ เป็นงานที่ใช้ความคิดสร้างสรรค์และใช้สมอง

นาครี สอนภาษาจีนเด็กๆ แต่ว่าลำบากมาก บางครั้งร้องไห้ เนื่องจากเด็กไม่ฟังสิ่งที่พูด

เตวูธ น่าจะเป็นเรื่องการรับมือข้อร้องเรียน มีลูกค้าชาวต่างชาติเข้ามาพักเยอะ พูดภาษาอังกฤษเร็วมาก มันช่วยไม่ได้ ต้องทำ เพราะเป็นผู้จัดการ

โสเดียรี ผู้จัดการลาออกกะทันหัน และไม่รู้ว่าจะทำอย่างไร จึงต้องเรียนรู้อาชีพที่ไม่เคยทำ เป็นเรื่องที่น่าลำบากมาก

คิมดี ต้องใช้ความรู้เฉพาะทาง และจะต้องเรียนรู้ทุกวัน ในการสอนคน หากไม่มีความรู้ จะไม่สามารถสอนได้

อวล เพิ่งเข้ามาทำงานได้ 6 เดือนเท่านั้น มีแต่เรื่องใหม่ๆ การเริ่มเรียนรู้สิ่งใหม่ค่อนข้างลำบาก

เงินเปลี่ยนคำถาม มีแฟนหรือยัง

เตวูธ ไม่มี (ยิ้มเจื่อนๆ)

โซเคีย มีเพื่อนเยอะ แต่ยังไม่มีความสำคัญ

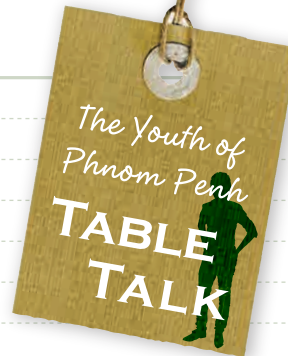
อวล นาครี มี

คิมดี ก็มีเพื่อนเยอะนะ แต่ยังไม่มีความสำคัญ

โนริต โสเดียรี ไม่มี

เวลาออกเดทหรือไปเที่ยว ไปที่ไหนกัน งานอาหารที่ไหน

โสเดียรี จะไปซื้อของที่ตลาดโอลิมปิก หรือตลาดโอรส์เซย อาหารจะทานฟาสต์ฟู้ดส์ ในศูนย์การค้าเป็นส่วนใหญ่



Nastry
นาสรี (22ปี)
 เป็นคนพหุภาษา
 ครูสอนภาษาจีน / ธุรกิจส่วนตัว
 งานอดิเรก: ซัปปิ้ง

Vann
อวล (24ปี)
 เป็นคนพหุภาษา
 ศูนย์ซัปปิ้งของต่างชาติ
 งานอดิเรก: เฟซบุ๊ก ซัปปิ้ง

ภาษาอังกฤษเป็นภาษาที่ 2 ของกับพูดหา ความสามารถในการสื่อสารภาษาอังกฤษ ทำให้การได้ทำงานที่ดีเป็นเรื่องปกติ

Kimdy
คิมดี (26ปี)
 เป็นคนพหุภาษา
 ทำงานที่มหาวิทยาลัย
 งานอดิเรก: อ่านหนังสือ ฟังเพลง

Noarith
โนริธ (30ปี)
 เป็นคนพหุภาษา
 พนักงานธนาคาร (แผนกไอที)
 งานอดิเรก: สังสรรค์กับเพื่อน

โซะเคีย เดินเล่นเรื่อยเปื่อย กระจายไปไหนซื้อที่ตลาดไนท์มาร์เก็ต ราคาประมาณ 5 ดอลลาร์ เป็นการซื้อที่คุ้มค่ามาก จากนั้นก็ไปทานส้มตำ

นาสรี ไม่ค่อยออกไปไหนข้างนอกกับแฟนจะไปซื้อของซัปปิ้งกับเพื่อนๆ ที่เพนซิล แล้วก็ทานบาร์บีคิวที่ร้านอาหารท้องถิ่น

เตวู ชอบเดินร้านที่คลับ ชอบดื่มเบียร์มากไปเดินเล่นกับครอบครัวที่โตมอนด์ ไอส์แลนด์ไม่ได้ไปได้บ่อยแต่ในวันหยุดจะเดินทางไปเที่ยวที่ภูเขาโบโกหรือกัมปอต คนกัมพูชาชอบไปปิกนิก

อวล ตลาดไนท์มาร์เก็ต ชอบอะไรที่เหมือนงานเทศกาล แฟนชอบทานอาหารญี่ปุ่นมาก ดังนั้น จึงชอบไปทานอาหารญี่ปุ่นกัน อาจเพราะมีซูชิบาร์เยอะและระยะหลังนี้มีร้านอาหารญี่ปุ่นอร่อยๆ และราคาถูกเพิ่มขึ้น

อยากแต่งงานเมื่อไหร่ ประเทศไหนที่อยากไป

โสเตียรี น่าจะประมาณอายุ 28 หรือ 29 ปี แต่ก็ได้แล้วแต่ครอบครัว อยากลองไปแคนาดา

เตวู อยากแต่งงานก่อนอายุ 30 อยากไปฟุกุชิมะของญี่ปุ่น เพื่อนบอกมาว่าวิวทัศน์สวยงาม

นาสรี อยากไปเกาหลี ชอบแฟชั่น แต่งงานก็น่าจะอายุ 25

อวล ปีหน้าจะแต่งงานแล้ว (ยิ้ม) สิงคโปร์ก็ดีนะ บ้านเมืองเป็นระเบียบสวยงาม

สิ่งที่อยากได้ตอนนี้คือ

โนริธ ตอนนี้กำลังเรียนไอทีในมหาวิทยาลัยอยู่ อยากเพิ่มทักษะและความรู้ด้านไอที อยากได้วุฒิเร็วๆ

อวล อยากได้รถบิ๊กไบค์ ราคาประมาณ 3,000 – 4,000 ดอลลาร์ ต้องเก็บเงิน

นาสรี อยากได้รถ และไอโฟน 5

คิมดี ฉันทักอยากได้รถ แล้วก็ไอโฟน 4S

เตวู รถราคาประมาณ 10,000 ดอลลาร์



การออกไปพักผ่อนนอกบ้านกับเพื่อนๆ และครอบครัว ตามแหล่งช้อปปิ้ง และแหล่งบันเทิง

ช้อปปิ้งเซ็นเตอร์ที่ตั้งอยู่ใจกลางเมือง เริ่มเปิดตัวในพนมเปญเมื่อปี 2003 นับจากนั้นเป็นต้นมาก็เพิ่มขึ้นมาเรื่อยๆ แต่ว่าเมื่อเปรียบเทียบกับตลาด ราคาจะค่อนข้างสูงและมีสินค้าไม่หลากหลาย ดังนั้นจึงยังไม่ค่อยเป็นที่นิยมเท่าไหร่นัก แต่มักจะใช้เป็นแหล่งนัดพบกับเพื่อนๆ หรือครอบครัวเป็นหลัก ภายในอาคารส่วนใหญ่จะมีร้านเสื้อผ้า ของเบ็ดเตล็ด ร้านอาหารฟาสต์ฟู้ด โรงภาพยนตร์ และซูเปอร์มาร์เก็ต



โซรียาช้อปปิ้งเซ็นเตอร์

ศูนย์การค้าที่เก่าแก่ที่สุด เปิดมาตั้งแต่ปี 2003 เป็นอาคาร 9 ชั้น มีลูกค้านักช้อปปิ้ง มีร้านค้ามากมาย มีทั้งซูเปอร์มาร์เก็ต เกมเซ็นเตอร์ โรงหนัง และฟาสต์ฟู้ด



ซีติมอลล์

บริหารโดยบริษัทชาวจีน แต่ละชั้นกว้างขวาง และซื้อหาของได้ง่าย โรงหนังที่อยู่บนชั้น 4 ได้รับความนิยมมาก มีเกมเซ็นเตอร์ ซึ่งมีเครื่องเล่นเกมจากญี่ปุ่น



โซวินนาช้อปปิ้งเซ็นเตอร์

ของตระกูลโซรียา ซึ่งบริหารงานโดย OCIC ของธนาคารแคนาดาเพียง ลักษณะอาคารมีความคล้ายคลึงกับศูนย์การค้าโซรียา ชั้นบนสุดมีลานโรลเลอร์สเก็ต



รัตนาพลาซ่า

อยู่ใกล้ๆ ห้างโซรียา ชั้น 1 มีซูเปอร์มาร์เก็ตอยู่ สะดวกในการจับจ่ายซื้อของในชีวิตประจำวัน



พารากอนช้อปปิ้งเซ็นเตอร์

มีจำนวนร้านค้าน้อย ชั้นที่ 3 มีร้าน "มังกีบิสเนส" ขายของเล่นสำหรับเด็ก ได้รับความนิยมมาก



พาร์ควэйสแควร์

เป็นห้างที่มีฟิตเนส สระว่ายน้ำ ลานโบว์ลิ่ง มีออฟฟิศสำนักงานมากมาย



บีทีเคพลาซ่า

เปิดเมื่อปี 2011 เป็นเขตเมืองใหม่รอบๆ ยังเฝ้าบออยู่ คลับภายในอาคารได้รับความนิยมในหมู่คนหนุ่มสาว



ห้างอโชนเดินหน้ารุกเปิดในกรุงพนมเปญ ปี 2014

ห้างอโชนเป็นกลุ่มค้าปลีกขนาดใหญ่ของญี่ปุ่น จะเปิดศูนย์การค้าขนาดใหญ่ในปี 2014 พื้นที่อยู่ติดกับโรงแรมโซฟิเทลในกรุงพนมเปญ มีแผนจะเชิญร้านค้าเข้ามา 150 ร้านค้า ทั้งจากในประเทศและนอกประเทศ และบริษัทของไทย ญี่ปุ่น

และกัมพูชาจะเข้าร่วมขยายกิจการอาคารมีสามชั้น พื้นที่โดยรวม 100,000 ตารางเมตร หากสร้างเสร็จสมบูรณ์จะกลายเป็นศูนย์การค้าที่มีขนาดใหญ่ที่สุดในประเทศกัมพูชา

“พิธีแต่งงาน” ถือเป็นงานที่ใหญ่และมีความสำคัญที่สุดในชีวิต พิธีใช้เวลา 2 วัน ค่าใช้จ่ายโดยเฉลี่ยอยู่ที่ 10,000 ดอลลาร์

ประชากรมากกว่าครึ่งของกัมพูชาเป็นเด็กหนุ่มสาว เมื่อถึงหน้าเทศกาลจัดงานแต่งงาน คุณจะรู้สึกตกใจและประหลาดใจกับแสง สี เสียง ในพิธีแต่งงานที่นี่ ซึ่งจัดขึ้นในทุกพื้นที่ในทุกวัน พิธีแต่งงานสำหรับชาวกัมพูชาถือเป็นงานที่มีความสำคัญมาก คนที่ชื่นชอบงานแต่งงานที่มีสีสัน ซึ่งเมื่อรวมทั้งพิธีแต่งงานและงานเลี้ยง จะใช้เวลาประมาณ 1-2 วัน ปกติพิธีการแต่งงานจัดที่บ้านเจ้าสาว และงานเลี้ยงจะจัดขึ้นโดยการเช่าร้านอาหารหรือภัตตาคารขนาดใหญ่



เปลี่ยนชุดมากกว่าสิบครั้ง สถานที่จัดงานเพิ่มขึ้นมาก

มีการก่อสร้างสถานที่จัดงานขนาดใหญ่สำหรับจัดงานเลี้ยงในกรุงพนมเปญเพิ่มมากขึ้นเรื่อยๆ ขนาดความจุมากกว่าร้อยคนขึ้นไป มีสถานที่จัดงานหลายจุดในหนึ่งอาคาร เป็น “คอมเพล็กซ์สำหรับจัดงาน” พอเริ่มถึงฤดูกาลจัดงานแต่งงาน (เริ่มตั้งแต่เดือนตุลาคมจนถึงเดือนพฤษภาคม) จะมีการจองสถานที่จัดงานเข้ามามากในหลายๆ วันอย่างต่อเนื่อง รูปแบบงานเลี้ยงหรืองานพิธีจะแตกต่างกันไป

ในพิธีจะนิมนต์พระสงฆ์มาทำพิธีทางศาสนาที่บ้านเจ้าสาวตั้งแต่เช้าตรู่หลังจากนั้น ช่วงเย็นจะเริ่มงานเลี้ยงสำหรับแขกที่ได้รับเชิญมาซึ่งจะสนุกเพลิดเพลิน ไปกับวงดนตรีแสดงสด การดื่มสังสรรค์ การร้องรำวงถึงดึก ในช่วงระหว่างนั้นเจ้าสาวจะเปลี่ยนชุดมากกว่าสิบครั้ง โดยปกติชนชั้นกลางในกรุงพนมเปญจะใช้ค่าใช้จ่ายในการจัดงานเลี้ยงกับพิธีมากกว่า 10,000 ดอลลาร์ประมาณครึ่งหนึ่งจะได้รับคืนกลับมาจากเงินใส่ซอง ค่าใช้จ่ายในการจัดงานแต่งงานฝั่งเจ้าบ่าวจะเป็นผู้รับผิดชอบทั้งหมดชาวกัมพูชาถือว่าการแต่งเข้าบ้านเจ้าสาวเป็นลูกสะใภ้ตามธรรมเนียมประเพณีและมีค่าสินสอดให้กับบ้านเจ้าสาวนอกเหนือจากงานเลี้ยงและงานพิธี

ค่าใช้จ่ายในการจัดงาน

พิธีแต่งงานและงานเลี้ยง	
ค่าพื้นที่จัดงาน	2,000 USD
ค่าชุด แต่งหน้า ทำผม	500 USD
ค่าอาหาร 3 มื้อ	5,000 USD
ค่าเครื่องดื่ม	3,000 USD
ค่าวงดนตรี	260 USD
อื่นๆ	
ค่าบัตรเชิญ	250 USD
ช่างภาพ	500 USD
รวมทั้งสิ้นประมาณ	11,510 USD

※ จำนวนผู้เข้าร่วมงาน 600 คน ทั้งหมดชำระเป็นเงินสด

ลองไปดูงานแต่งงานของคนกับพู่ซากัน



เจ้าบ่าว: เฮียน พาเนียว
เจ้าสาว: วา ชกคาร์

- 4.00 แต่งหน้าเจ้าสาว
- 7.00 เริ่มพิธีแต่งงาน (บ้านตัวเอง)
- พิธีการ 5 ครั้ง
- 14.30 เสร็จพิธีแต่งงาน
- 16.30 เริ่มงานเลี้ยง
- เลี้ยงฉลองแบบโต๊ะจัดเลี้ยง
- 19.30 เจ้าบ่าว-เจ้าสาวเข้างานเลี้ยง
- ดนตรีและฟลอร์เต้นรำ
- 21.00 เสร็จงาน



สมาร์ทโฟนที่ใช้กับซิมการ์ดหลายอัน และโทรศัพท์มือถือในรูปแบบพร้อมใช้งานได้รับความนิยมมาก

หากเข้าไปที่หมู่บ้านเกษตรกรรมชนบท ทั่วๆ ที่ยังไม่มီးไฟฟ้าใช้แต่ชาวบ้านก็มีโทรศัพท์มือถือและโทรศัพท์ ซึ่งเป็นภาพที่ค่อนข้างขัดกัน ใน กัมพูชาระบบโครงข่ายโทรศัพท์บ้านยังล้าหลังอยู่ โทรศัพท์มือถือจึงได้รับความนิยม และทำให้อัตราการเป็นเจ้าของมือถือในช่วงหลายปีที่ผ่านมา ขยายตัวเร็วมาก ในปี 2011 จำนวนซิมการ์ดภายในประเทศอยู่ที่ 14,960,000 อัน ซึ่งมากกว่าจำนวนประชากรรวมของประเทศ บริษัทผู้ให้บริการเครือข่ายโทรศัพท์มือถือภายในประเทศมีอยู่ 6 บริษัท จำนวนโทรศัพท์มือถือของชาวกัมพูชายังคงขยายตัวอย่างต่อเนื่อง



หาซื้อง่าย ปรับปรุงตลอด และมีค่าใช้จ่ายต่ำ

หากเดินไปตามท้องถนนในกรุงพนมเปญ คนวัยหนุ่มสาวจะเล่นเกม ส่งข้อความหรือพูดคุยโทรศัพท์มือถือ เหมือนกับที่อื่นๆ ในโลกนี้ ระบบโทรศัพท์มือถือที่กัมพูชาซื้อได้ง่ายกว่าในญี่ปุ่นมาก และการซื้อไม่จำเป็นต้องใช้ทะเบียนบ้าน ใช้แค่บัตรประชาชนเท่านั้น และสามารถซื้อได้หลายซิมการ์ดในครั้งเดียว ค่าใช้บริการเป็นระบบเติมเงิน ในการเติมเงินหนึ่งครั้ง เริ่มที่ 1 ดอลลาร์ขึ้นไป แม้แต่ผู้มียรายได้น้อยก็สามารถซื้อได้ ราคาตัวเครื่องก็มีหลากหลายให้เลือก เริ่มต้นตั้งแต่ราคาหลายร้อยดอลลาร์จนถึงเครื่องมือสองราคาเริ่มต้น 10 ดอลลาร์ โดยปกติราคาไม่รวมค่าบริการใช้สัญญาณ แต่เติมบริษัท Cellcard ครอบคลุมในการบริการสัญญาณ แต่ว่าตั้งแต่ปี 2008 เป็นต้นมา มีบริษัทใหม่ๆ เข้ามาแข่งขันมากขึ้นเรื่อยๆ จึงส่งผลให้คุณภาพสัญญาณ และการให้บริการดีขึ้นตามลำดับ สำหรับคนหนุ่มสาว การมีโทรศัพท์รุ่นใหม่ถือเป็นเครื่องบ่งบอกสถานะทางสังคม และผู้ชายมีแนวโน้มว่าจะเปลี่ยนเครื่องบ่อย โดยปกติจะมีโทรศัพท์มือถือกันคนละสองเครื่อง หรือใช้เครื่องที่ใช้ได้สองซิม และใช้แยกกัน แล้วแต่แบรนด์ของผู้ให้บริการสัญญาณ

สมาร์ทโฟน



สมาร์ทโฟนรุ่นใหม่เป็นที่ต้องการมากที่สุด ซัมซุง และ LG ที่ราคาไม่สูงกำลังขยายส่วนแบ่งตลาด โดยเจาะตลาดคนหนุ่มสาวหรือชนชั้นกลาง สำหรับ LG มีการจำหน่ายตัวเครื่องที่มีภาษากัมพูชาด้วย



อุปกรณ์เสริม



ผู้หญิงช่วงอายุ 10-20 ปี ให้ความสนใจกับอุปกรณ์ตกแต่งเคสมือถือน่ารักๆ หลากหลายแบบ สามารถซื้อหาที่เพนซิล

เกมส์และแอปพลิเคชัน



ชาวกัมพูชานิยมเกมส์ที่ได้รับความนิยมทั่วโลก ไม่ว่าจะเป็นแองกรีเบิร์ดหรือเพิ่มเฟลลนด์ แอปแต่งรูปก็ได้รับความนิยมเยอะมาก

ภาพหน้าจอสกรีน



ชาวกัมพูชาชื่นชอบในการแต่งตัวและแต่งหน้า มักจะเปลี่ยนภาพทาบหน้าจอมือถือเป็นภาพถ่ายตัวเอง ภาพถ่ายที่มีการรีทัชก็เป็นที่นิยม

เลขตองหรือ 168 เป็นหมายเลขที่มีราคาสูง

ราคาซิมการ์ดเปลี่ยนแปลงตามหมายเลข ระบบหมายเลขมือถือของชาวกัมพูชาจะเป็นเลข 3 หลักบวกกับ 6-7 หลัก โดย 3 หลักแรกเป็นเบอร์ที่กำหนดแยกตามผู้ให้บริการสัญญาณ ส่วน 6-7 ตัวหลังจะเป็นหมายเลขโทรศัพท์ ผู้ใช้งานสามารถเลือกได้จากหมายเลขที่ตัวเองชอบตอนที่ซื้อเครื่อง ซึ่งราคาหมายเลขเริ่มตั้งแต่ 1 จนถึง

1,000 USD หมายเลขที่ราคาสูงจะเป็นเลขตอง เช่น 999, 666 หรือ เลขเรียง 123 หรือหมายเลขที่แสดงถึงความโชคดีเช่น 168 ก็จะมีราคาสูง



WiFi Spot ให้บริการฟรีเพิ่มขึ้นอย่างรวดเร็ว เช่นเดียวกับระบบ 3G อินเทอร์เน็ตเป็นส่วนหนึ่งของชีวิต

ในกรุงเทพมหานครจำนวน WiFi Spot ที่สามารถใช้งานได้ฟรีกำลังเพิ่มจำนวนขึ้นอย่างรวดเร็ว ทั้งในโรงแรม ร้านอาหาร หรือคาเฟ่ ต่างก็ให้บริการ WiFi ฟรี เมื่อเร็วๆ นี้เริ่มให้บริการบนรถโดยสารระยะไกล และภายในโรงพยาบาล แต่เดิมความเร็วในการส่งสัญญาณช้า และการเชื่อมต่ออินเทอร์เน็ตมีค่าใช้จ่ายสูง แต่ว่าบริษัทผู้ให้บริการอินเทอร์เน็ตหลายค่ายเข้ามาแข่งขันกันมาก ทำให้ราคาปรับตัวลดลง ระบบการให้บริการและความเร็วของสัญญาณก็ดีขึ้น ประกอบกับแท็บเล็ต และสมาร์ทโฟนได้รับความนิยม อินเทอร์เน็ตจึงเป็นสิ่งที่อยู่ใกล้ตัวมากขึ้น

จุดบริการ Wifi ฟรี



WiFi คาเฟ่และร้านอาหาร



WiFi โรงแรมและเกสต์เฮาส์



WiFi อาคารศูนย์การค้า



WiFi รถบัสและตุ๊กตุ๊ก

เครือข่ายสังคมในหมู่วัยรุ่น แทบทุกคนจะมีเฟซบุ๊ก

Facebook กำลังมีการขยายตัวของผู้ใช้งาน โดยเฉพาะกลุ่มวัยรุ่น สำหรับเครือข่ายสังคมอื่นๆ แทบจะไม่สามารถแทรกซึมเข้ามาในกรุงเทพฯ ปัจจุบัน Facebook เป็นผู้ครองส่วนแบ่งตลาดส่วนใหญ่ การโพสต์ข้อความ ภาพถ่าย การสื่อสารแลกเปลี่ยนข้อมูลกันผ่าน Facebook เป็นเรื่องทั่วไปในหมู่วัยรุ่น มีร้านค้าหรือบริษัทส่งข้อความหรือข่าวสารบน Facebook เพิ่มมากขึ้น



อินเทอร์เน็ตเข้ามาเกี่ยวข้องกับกิจการทางานหรือจ้างงาน

การทำงานโดยใช้อินเทอร์เน็ตกำลังเข้ามาในหมู่วัยรุ่น เว็บไซต์ www.bongthom.com มีข้อมูลงานหลากหลาย และได้รับความนิยมมากที่สุด ในกรุงเทพฯ บริษัทที่ลงข้อมูลรับสมัครงานได้รับการตอบสนองจากผู้ที่กำลังหางานเป็นจำนวนมาก แต่เนื่องจากการใช้งานจะจำกัดเฉพาะผู้ที่

สามารถใช้ภาษาอังกฤษได้หรือสามารถใช้งานอินเทอร์เน็ตได้ ทำให้การบอกเล่าปากต่อปากเรื่องงานผ่านความสัมพันธ์ส่วนตัวยังมีอยู่ทั่วไปก่อนที่จะเป็นระบบออนไลน์ ข้อมูลตำแหน่งงานจะถูกประชาสัมพันธ์ผ่านทางหนังสือพิมพ์หรือแผ่นป้ายโฆษณา



ระบบการศึกษาในกัมพูชา เป็นระบบเดียวกับญี่ปุ่น 6.3.3 และยังมีปัญหาที่ยังไม่ได้รับการแก้ไขอีกมากมาย

ระบบการศึกษาในกัมพูชา เป็นระบบเดียวกับญี่ปุ่น แต่น่าเสียดายที่กัมพูชา มีเด็กที่สามารถเรียนจบระดับชั้นประถมศึกษาเพียงแค่ร้อยละ 52 เท่านั้น ด้วยเหตุผล “บ้านยากจนและต้องทำงาน” และนี่ได้กลายเป็นปัญหาใหญ่ระดับชาติ

โรงเรียนรัฐบาล

โรงเรียนประถมศึกษา เวลาเรียนมีช่วงเช้าและบ่าย

ในยุคสงครามกลางเมืองคนที่มีความรู้หรือมีการศึกษาจำนวนมากถูกสังหาร ระบบการศึกษาถูกทำลายลง รอยบอบช้ำนั้น ในตอนนี้ก็ยังคงฝังลึกและมีปัญหามากมาย หลงเหลืออยู่ การศึกษาภาคบังคับของชาวกัมพูชาคือระดับประถมศึกษา ระดับประถมศึกษา และมัธยมศึกษาตอนต้น แต่ในความเป็นจริงนักเรียนจำนวนมากต้องลาออกกลางคัน มีเด็กที่ไม่เข้าเรียนเพราะสภาพปัญหาทางบ้าน การบริหารจัดการยังหละหลวมถึงแม้ว่ากฎหมายจะกำหนดว่าการศึกษาเป็นหน้าที่พลเมืองก็ตาม แต่ก็มีกรเข้าชั้นหรือสอบตก จึงทำให้ในชั้นเดียวกันจะมีนักเรียนต่างอายุกัน โรงเรียนประถมจะมีนักเรียนจำนวนมาก ระบบการเรียนจึงแบ่งเป็นสองช่วง คือช่วงเช้าและช่วงบ่าย เน้นการเรียนในห้องเรียนและไม่มีชั่วโมงเรียนดนตรี ศิลปะ หรือพลศึกษา เงินเดือนครูที่เป็นข้าราชการยังต่ำทำให้มีครูจำนวนมากจำเป็นต้องเป็นต้องทำอาชีพเสริม



โรงเรียนประถมศึกษา



โรงเรียนมัธยมต้น



โรงเรียนมัธยมปลาย



ระบบการศึกษากัมพูชา	อัตราการเข้าศึกษา
ระดับอนุบาล (1-3ปี)	
การศึกษาพื้นฐาน (6ปี)	93% (สำเร็จการศึกษา52%)
ระดับมัธยมต้น (3ปี)	34%
ระดับมัธยมปลาย (3ปี)	15%
ระดับมหาวิทยาลัย (4-7ปี)	5% (ประมาณการ)
โรงเรียนสายอาชีพ	

ที่มา: CIESF

โรงเรียนทอวิชา / โรงเรียนหางอาชีพ



บรรยากาศแถวโรงเรียนสายอาชีพ



นิยมเรียนวิชาที่มีประโยชน์ ที่สามารถใช้ได้ในชีวิตจริง

พมเปญยังขาดแคลนโรงเรียนสายอาชีพ หรือโรงเรียนพิเศษ นักเรียนมีตั้งแต่เยาวชนจนถึงผู้ใหญ่ แต่ไม่ว่าจะช่วงอายุไหนวิชาที่ได้รับความนิยมคือภาษาต่างประเทศ เช่น ภาษาอังกฤษ สำหรับคนช่วงอายุ 20 ปีขึ้นไป วิชาชีตต่างๆ ที่หางานทำได้ง่าย เช่น บริหารบัญชี ไอที จะได้รับความนิยม ไม่กี่ปีมานี้ มีการก่อตั้งมหาวิทยาลัยเอกชนขึ้นหลายแห่ง แต่ว่ามีชั่วโมงเรียนวันธรรมดาอยู่ที่ 3 ชั่วโมง หรือมีการเรียนการสอนในวันหยุดสุดสัปดาห์เท่านั้น และไม่มีการสอบเข้าเรียน ระบบการเรียนที่ไม่เข้มงวดเช่นนี้ ทำให้นักศึกษาส่วนใหญ่สามารถเรียนไปด้วยทำงานไปด้วยได้

ในกัมพูชายังไม่มีโรงเรียนสำหรับชาวญี่ปุ่น ชาวญี่ปุ่นนิยม ส่งบุตรหลานเรียนโรงเรียนเสริมและโรงเรียนนานาชาติ

โรงเรียนเอกชน

นักเรียนชาวญี่ปุ่นส่วนใหญ่นิยมเรียนที่นี่

โรงเรียนนานาชาติพนมเปญ
International School of Phnom Penh (ISPP)



ก่อตั้งปี: 1989
หลักสูตร: IB (International Baccalaureate)
แผนก: อนุบาล ประถม มัธยมต้น มัธยมปลาย
ภาคการศึกษา: สองภาคการศึกษา
(ต้นเดือน ส.ค. - ต้นเดือน มิ.ย. ปีถัดไป)
จำนวนนักเรียน: มากกว่า 600 คน
(กว่า 40 ประเทศ)
วันเรียน: จันทร์ถึงศุกร์ (7:00 น. - 14:30 น.)
ค่าเล่าเรียน: ประถม 12,590 USD มัธยมต้น
15,200 USD มัธยมปลาย 16,460 USD (ต่อปี
รวมค่าธรรมเนียมอื่นๆ แล้ว)
สัดส่วนเชื้อชาติ: กัมพูชา 25% อเมริกา 13%
เกาหลี 12% ออสเตรเลีย 7%

※ ข้อมูลเดือนกุมภาพันธ์ 2013



ชนชั้นกลางและผู้มีฐานะจะส่ง บุตรหลานเข้าโรงเรียนเอกชน

ในกรุงพนมเปญมีโรงเรียนเอกชนก่อตั้งขึ้น
เป็นจำนวนมากในหลายปีมานี้ ค่าเล่าเรียน
มีหลายราคาตั้งแต่หลายร้อยดอลลาร์ต่อปี
จนถึง 10,000 ดอลลาร์ ส่วนใหญ่การเรียน
ภาษาต่างประเทศจะสอนโดยอาจารย์ชาว
ต่างชาติ (โดยเฉพาะภาษาอังกฤษ) โรงเรียน
หลายแห่งที่ใช้หลักสูตรการศึกษาจากต่าง
ประเทศ เช่น อังกฤษหรืออเมริกา ประวัติ
การศึกษามีความสำคัญและเป็นเครื่องบ่งชี้
สถานะทางสังคม ซึ่งให้ความสำคัญกับคนที่
พูดภาษาต่างประเทศได้ครอบครัวที่มี
ฐานะนิยมส่งบุตรหลานเข้าเรียนในโรงเรียน
เอกชนชื่อดังเพื่อให้ได้รับโอกาสที่ดีขึ้น

โรงเรียนวันเสาร์สำหรับเด็กชาวญี่ปุ่น

โรงเรียนวันเสาร์สำหรับเด็กชาวญี่ปุ่น เปิดสอนสัปดาห์ละครั้ง

โรงเรียนสอนพิเศษพนมเปญ



จำนวนนักเรียน: 55 คน (อนุบาล 19 คน / ประถม 28 คน / มัธยมต้น 8 คน)
วันเรียน: ทุกวันเสาร์ (และจัดกิจกรรมนอกหลักสูตรหลายวัน)
วิชาที่สอน: เน้นภาษาญี่ปุ่น คณิตศาสตร์ และมีสอนวิชาพลศึกษา ศิลปะ และดนตรี
ค่าเล่าเรียน: 40 USD/เดือน (ปีละ 480 USD)
URL: http://www.jacam.cc/act/x04_school.php

※ ข้อมูลเดือนกุมภาพันธ์ 2013

โรงเรียนสอนพิเศษพนมเปญก่อตั้งโดยสมาคม
ชาวญี่ปุ่นในกัมพูชา และมีทั้งแผนกอนุบาล
ประถมศึกษา มัธยมศึกษาตอนต้น ผู้ปกครอง
หรือเด็กที่มีความประสงค์จะเข้าเรียนต้องเป็น
สมาชิกสมาคมชาวญี่ปุ่นซึ่งมีส่วนในการบริหาร
งานของโรงเรียนนี้

การพัฒนาเมืองพนมเปญในปัจจุบัน เน้นการพัฒนาเมืองใหม่ๆ โดยคำนึงถึงสภาพแวดล้อม

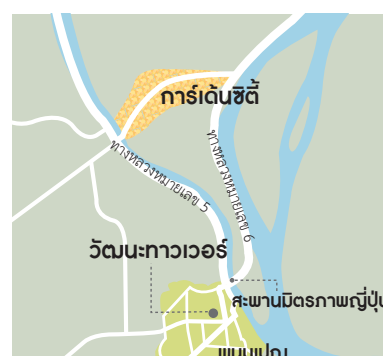
ย่านใจกลางกรุงพนมเปญมีพื้นที่คับแคบมาก มีระยะทางจากเหนือถึงใต้ 5 กิโลเมตร และจากตะวันออกถึงตะวันตก 5 กิโลเมตร หากเดินจะสามารถเดินรอบเมืองได้ภายใน 1 วัน มีประชากรอยู่อาศัยประมาณ 840,000 คน และมีแนวโน้มเพิ่มขึ้นเรื่อยๆ บริษัทท้องถิ่นกำลังมีโอกาสทางธุรกิจจากการขยายเมืองในอนาคต ซึ่งรัฐบาลมีแผนการสร้างเมืองใหม่ขึ้นที่ชานเมืองกรุงพนมเปญ



การ์เด็นซิตี ตั้งอยู่ทางทิศเหนือประมาณ 10 กิโลเมตรจากใจกลางกรุงพนมเปญ และมีความยาวทั้งหมด 8 กิโลเมตร ขนาดพื้นที่ 1,000 เฮกเตอร์ ตามแผนการก่อสร้างจะมีสิ่งอำนวยความสะดวกครบครัน เช่น โรงแรม สนามกอล์ฟ อาคารพาณิชย์ และที่อยู่อาศัย



พัฒนาโดย: L.Y. กรุ๊ป



สะพานเชื่อมเมืองกับทะเลสาบ การสร้างสนามกอล์ฟภายในเสร็จเรียบร้อยแล้ว



วัฒนะท้าวเวอร์ หากสร้างเสร็จสมบูรณ์จะเป็นอาคารขนาด 39 ชั้น มีความสูง 183.9 เมตร จะกลายเป็นตึกที่มีความสูงที่สุดในกรุงพนมเปญ และเป็นสัญลักษณ์ของการพัฒนาอย่างไม่หยุดยั้งของเมืองนี้



กำหนดการแล้วเสร็จ: เดือน ก.ค. ปี 2013



พัฒนาโดย: วัฒนะ กรุ๊ป

ชรอยชังวาซีดี

การก่อสร้างชรอยชังวาซีดี โดยบริษัทเพื่อการลงทุนของธนาคารแคนาเดียน (OCIC) มีการพัฒนาพื้นที่ 387 เฮกตาร์ สร้างสวนพฤกษศาสตร์ สนามกีฬา ศูนย์ประชุมนานาชาติ และอาคารพาณิชย์



ภาพถ่าย คือ ชรอยชังวา ภาพขวา จะเป็นรูปแบบอาคารในบริเวณโดยรอบ

โดมอนดีออสแลนด์

สร้างโดย OCIC โดมอนดีออสแลนด์ถือเป็นจุดเด่น และเป็นเมืองใหม่ซึ่งอยู่ใกล้กับใจกลางกรุงเทพมหานครมากที่สุด ขณะนี้อยู่ในระหว่างการก่อสร้าง



อพาร์ทเมนต์ขนาดสูงสร้างเสร็จสมบูรณ์แล้วกำลังเริ่มแบ่งขาย

ปัจจุบันอุตสาหกรรมก่อสร้างในพนมเปญกำลังเติบโตขึ้น



PHNOM PENH STYLE

สัมภาษณ์คุณ Pung Khew Sai จากธนาคารแคนาเดียน

- Q มีแผนการที่จะสร้างหอคอยขนาดความสูง 555 เมตรใช่หรือครับ
- A อยู่ในโครงการโดมอนดีออสแลนด์ และจะนำไปใช้ประโยชน์เชิงพาณิชย์ด้วย
- Q โดมอนดีออสแลนด์ มีบริษัท TOYOKO-INN จากญี่ปุ่นเข้ามาดำเนินการด้วยใช่ไหม
- A ใช่ ร่วมมือกับบริษัทในเครือของเรา และมีกำหนดการก่อสร้างเสร็จสมบูรณ์ในปี 2014
- Q ตอนนี้บริษัทกำลังมุ่งขยายกิจการด้วยการพัฒนาอสังหาริมทรัพย์ใช่ไหม
- A ใช่ กำลังลงมือพัฒนา เช่น บริเวณรอบของสนามกีฬาโอลิมปิก

ธนาคารแคนาเดียนเป็นธนาคารใหญ่ที่สุดของกัมพูชา ดำเนินธุรกิจหลากหลาย เช่น กิจการโรงแรม นิคมอุตสาหกรรม และพัฒนาเมือง เป็นต้น



Pung Khew Sai



พิธีเปิดกิจการโตโยโคอินน์

กรุงพนมเปญไม่มีระบบขนส่งสาธารณะ ประชาชนนิยมเดินทาง โดยการใช้มอเตอร์ไซค์รับจ้าง ตุ๊กตุ๊ก และแท็กซี่มิเตอร์

ในกรุงพนมเปญมีจำนวนรถแท็กซี่ที่ลงทะเบียนไว้ประมาณ 200 คัน หากคุณต้องการเรียกรถแท็กซี่ จะต้องรอน้อยประมาณ 20 นาที ถึง 30 นาที ประชาชนทั่วไปนิยมเดินทางด้วยมอเตอร์ไซค์รับจ้าง ตุ๊กตุ๊ก และแท็กซี่มิเตอร์ สามารถใช้บริการเรียกรถได้ตามสถานที่สำคัญ หรือสี่แยกหลักๆ โดยไม่ต้องเสียเวลารอ



โกลบอลแท็กซี่

ดำเนินการลงทุนโดยบริษัทสัญชาติจีน มีรถให้บริการ 100 คัน ค่าโดยสาร เริ่มต้น 1.2 กิโลเมตรแรก 4,000 เรียล และเพิ่มขึ้น 400 เรียลทุกๆ 160 เมตร จุดเด่นคือตัวรถสีขาว ติดแอร์ และภายในสะอาด จึงได้รับความนิยมมาก



ชอยส์แท็กซี่

ลงทุนโดยบริษัทสัญชาติเกาหลี มีรถให้บริการ 80 คัน ค่าโดยสารเริ่มต้นที่ 1.2 กิโลเมตรแรก 4,000 เรียล และเพิ่มขึ้น 400 เรียลทุกๆ 150 เมตร มีจุดเด่นคือตัวรถสีเหลือง และเป็นรถตู้

ค่าโดยสารต้องต่อรองก่อน รายได้ของคนขับรถตุ๊กตุ๊ก มากกว่า 8 ดอลลาร์ต่อวัน

เราสามารถพบเห็นมอเตอร์ไซค์รับจ้างหรือรถตุ๊กตุ๊กได้ทั่วไปตามท้องถนน รถเหล่านี้เป็นรถส่วนบุคคลทั้งหมด ดังนั้นค่าบริการจึงไม่มีมาตรฐาน การใช้บริการจะต้องแจ้งจุดหมายปลายทาง และต้องเจรจาค่าโดยสารก่อน คนขับส่วนใหญ่เป็นคนท้องถิ่น บางคนสื่อสารได้แค่ภาษากัมพูชาเท่านั้น

สมพงษ์เป็นคนขับตุ๊กตุ๊ก เขาบอกว่าราคาเหมาะเพื่อขับระหว่างสถานที่ท่องเที่ยวสำคัญ 5 ที่ (พิพิธภัณฑสถานแห่งชาติพนมเปญ และทุ่งสังหาร เป็นต้น) ใช้เวลา 8 ชั่วโมง ราคาอยู่ที่ประมาณ 25 ดอลลาร์ ราคาค่าบริการจะเปลี่ยนตามระยะทาง และเวลารอ ปัจจุบันนี้ราคาน้ำมันแพงขึ้น ทำให้คนขับตุ๊กตุ๊กเดือดร้อน

รายได้ต่อวันของสมพงษ์ โดยเฉลี่ยมากกว่า 12 ดอลลาร์ อาจถึงเดือนละ 500 ดอลลาร์ เพื่อนที่เป็นคนขับตุ๊กตุ๊กเหมือนกันได้วันละประมาณ 8-10 ดอลลาร์

ตุ๊กตุ๊ก



เป็นยานพาหนะที่มีที่นั่งเบาะหลัง สามารถนั่งได้ 2-4 คน มีหลังคากันแดดและฝน เทียบกับมอเตอร์ไซค์รับจ้างแล้ว มีราคาถูก

มอเตอร์ไซค์รับจ้าง



ผู้โดยสารนั่งได้แค่คนเดียว คนท้องถิ่นเรียกว่ามอเตอร์ครอป ค่าโดยสารค่อนข้างถูก แต่ว่ามีปัญหาเรื่องการสื่อสารด้วยภาษาอังกฤษ มีอุบัติเหตุ และปัญหาอื่นๆบ่อย

รถสามล้อถีบ



ยานพาหนะแบบโบราณมีที่นั่งผู้โดยสารอยู่ด้านหน้า เคลื่อนที่ช้า เหมาะสำหรับเดินทางระยะใกล้ ปัจจุบันนี้ มีจำนวนลดลง แต่ว่าเป็นที่นิยมในหมู่นักท่องเที่ยว

รถโดยสารประจำทางในกรุงพนมเปญ

รถยนต์และมอเตอร์ไซค์ที่ลงทะเบียนในกรุงพนมเปญมีจำนวนถึง 1 ล้านคันในปี 2011 นับตั้งแต่ปี 2000 มีอัตราขยายตัวถึง 3 เท่า การจราจรติดขัดในตัวเมืองเลวร้ายขึ้นทุกปี รัฐบาลกรุงพนมเปญได้ร่วมมือกับองค์กรความร่วมมือนานาชาติ (JICA) ร่างแผน “โครงการจราจรภายในเมืองพนมเปญ” มีแผนการจะนำ “รถโดยสารประจำทาง” เข้ามาใช้แทน แต่ยังไม่มีความคืบหน้ามากนัก หรือปัญหาที่จอดรถตามถนน ดังนั้นการนำระบบรถเมล์เข้ามาใช้อาจไม่ได้ช่วยแก้ปัญหาการจราจรมากนัก นอกจากนี้รัฐบาลมีแนวคิดจะสร้างรถรางรถไฟฟ้าโมโนเรลด้วย

Phnom Penh Bus



※ 1 USD แลกได้ประมาณ 4,000 เรียล

LEISURE

การพักผ่อนหย่อนใจ

มีแหล่งท่องเที่ยวและพักผ่อนหย่อนใจเพิ่มขึ้นหลายแห่งในกรุงพนมเปญ เช่น สนามกีฬา สวนสนุกขนาดใหญ่ ตกเย็นผู้คนนิยมเดินเที่ยวตลาดนัด และย่านขายอาหาร พนมเปญในช่วงสุดสัปดาห์จึงเต็มไปด้วยรอยยิ้มของผู้คน หากเป็นวันหยุดหลายวันติดต่อกัน จะมีการพาครอบครัวหรือเพื่อนๆ ไปเที่ยวต่างจังหวัด โดยรถยนต์หรือรถบัส ในส่วนนี้ ขอแนะนำที่พักผ่อนหย่อนใจสำหรับชาวพนมเปญที่ชื่นชอบการเดินทางเที่ยวเล่น หรือการช้อปปิ้ง





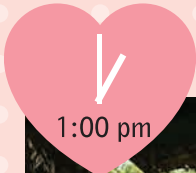
จริงจังทั้งเรื่องงาน
และเล่น (งี้ม)

PHNOM PENH GIRL
LISA'S HOLIDAY

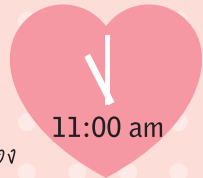
**วันอาทิตย์ของเด็กสาวชาวพนมเปญ
ลิซ่า ทานข้าวกลางวันกับเพื่อนๆ
ช้อปปิ้ง หรือเดินรำในคลับ**

ลิซ่า (20ปี) เกิดที่พนมเปญ
อาชีพ นางแบบ
งานอดิเรก เดินทาง เช่นรำ
รายได้ต่อเดือน 500 ดอลลาร์

ความปรารถนาของวัยรุ่นคือ อยากรักและมีเสน่ห์ ด้วยเหตุผลนี้ลิซ่าจึงทำงานเป็นนางแบบ
ลองมาดูการใช้ชีวิตในวันหยุดของเด็กวัยรุ่นชาวพนมเปญอย่างลิซ่ากัน



วันหยุด จะตื่นสายๆ เพื่อนๆ
จะขับรถมารับ และออกไปทานเมือง
ใช้เวลาประมาณ 1 ชั่วโมงจากตัวเมือง



กว้าง
อร่อยล้ำมาก!

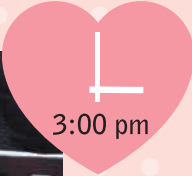
ในที่สุดก็เดินทางมาถึงร้านอาหาร
ชอบมาร้านที่เป็นแบบเปิดโล่งอร่ามหน้า
มากัน 10 คน มากินอาหารกลางวันกัน
บรรยากาศดีใจจนสบาย ทำให้รู้สึกดีและสดชื่น



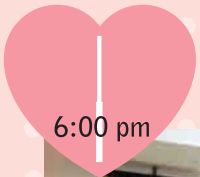
ชงแก้ว!



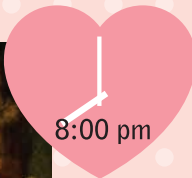
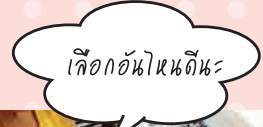
สุดขอดแล้วล่ะ
มากับเพื่อน



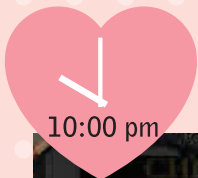
หลังจากทานข้าวเสร็จแล้วจะเดินเล่นรอบๆ
มีดอกไม้สวยงามๆ และรูปปั้นแกะสลักอร่ามมาก



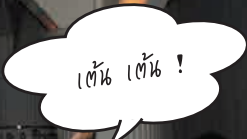
กลับมาที่พนมเปญ
มาซื้อของขวัญวันเกิดให้เพื่อนที่เพนซิก



เวลาแบบนี้ จะไปร้านอาหารแบบสวนอาหาร
กับเพื่อนอีกกลุ่ม



ยังไม่จบแค่นี้ กลางคืนยังมีต่อ
จะมาเล่นรำที่คลับ



พรุ่งนี้ฉันที่ต้องทำงานดังนั้น
จะแวกกันประมาณสี่หนึ่ง
จึงเต้นไม่สนุกเต็มที่เลย (จ๊ม)

แหล่งบันเทิงขนาดใหญ่ แข่งกันเปิดตัว แหล่งพักผ่อนหย่อนใจที่เข้ามาเติมเต็มการใช้ชีวิต

ในวันหยุดสุดสัปดาห์ชาวพนมเปญนิยมใช้เวลาร่วมกับเพื่อนๆ แฟน หรือครอบครัว กรุงพนมเปญที่กำลังพัฒนาเริ่มมีแหล่งบันเทิง ผุดขึ้นมาเรื่อยๆ เราขอแนะนำแหล่งท่องเที่ยวใหม่ที่ทำให้ผู้คนสนุกเพลิดเพลินไปด้วยกันได้ทั้งเด็กและผู้ใหญ่

สวนสนุกขนาดใหญ่ของพนมเปญ Dream Land ดรีมแลนด์

ดรีมแลนด์ สวนสนุกขนาดใหญ่ของกรุงพนมเปญ เต็มไปด้วย เครื่องเล่นน่าสนใจมากมาย เช่น บ้านผีสิง รถไฟเหาะ กลุ่มวัยรุ่น หรือครอบครัวจะพากันมาที่นี่ช่วงวันหยุดสุดสัปดาห์



แหล่งท่องเที่ยวใหม่ Diamond Island ไดมอนด์ ไอส์แลนด์

แหล่งท่องเที่ยวใหม่ ไดมอนด์ไอส์แลนด์



กิจกรรมที่ได้รับความนิยมในวันหยุด



ขับรถเล่น



เล่นกีฬา



เล่นไพ่/หมากฮุก



ร้านอาหารที่มีปลวกวน



ชมพระอาทิตย์ตกดิน



อินเทอร์เน็ต เกมมือถือ

วันหยุดประจำชาติ กัมพูชา ในปี 2013

มีถึง 29 วัน มากเป็น 2 เท่าของญี่ปุ่น ซึ่งมีเพียง 15 วัน วันหยุดประจำชาติกัมพูชาจะเปลี่ยนแปลงตามปฏิทินจันทรคติ

- 1 ม.ค. วันปีใหม่สากล
- 7 ม.ค. วันปลดปล่อยกัมพูชา จากเขมรแดง
- 1-4 ก.พ. วันถวายพระเพลิงพระบาทสมเด็จพระนโรดม สีหนุ
- ★ 25 ก.พ. วันมาฆบูชา
- 8 มี.ค. วันสตรีสากล
- ★ 14-16 เม.ย. วันปีใหม่กัมพูชา
- 1 พ.ค. วันแรงงาน
- 13-15 พ.ค. พระราชพิธีทำบุญเฉลิมพระชนมพรรษา พระบาทสมเด็จพระบรมชนกาธิเบศร มหาภูมิพลอดุลยเดชมหาราช บรมนาถบพิตร
- ★ 24 พ.ค. วันวิสาขบูชา
- ★ 28 พ.ค. วันพืชมงคล
- 1 มิ.ย. วันเด็กสากล
- 18 มิ.ย. พระราชพิธีทำบุญเฉลิมพระชนมพรรษา พระมหาวีรวงศ์ศรีวัฒน์โรตมมุนีนารถ สีหนุ พระวรวงศ์เธอ พระองค์เจ้าวิมลฉัตร
- 24 ก.ย. วันรัฐธรรมนูญ
- ★ 3-5 ต.ค. วันสารทเพ็ญ
- 15 ต.ค. วันสวรรคตของพระบาทสมเด็จพระนโรดม สีหนุ
- 29 ต.ค. วันอัครมงคลพระบาทสมเด็จพระบรมชนกาธิเบศร มหาภูมิพลอดุลยเดชมหาราช บรมนาถบพิตร
- 9 พ.ย. วันประสูติอัครภางจากฝรั่งเศส
- ★ 16-18 พ.ย. เทศกาลน้ำ
- 10 ธ.ค. วันสิทธิมนุษยชนสากล

★ วันหยุดที่มีการเดินทาง

จุดหมายปลายทางการเดินทางที่ได้รับความนิยมภายในประเทศ มรดกโลกนครวัด และรีสอร์ทริมชายหาดสีหนุวิลล์



การเดินทางระแวกต่างรถบัส!

พนมเปญ






**มรดกโลกที่เสื่อมริียบ
นครวัด**

ค่ารถบัสและเวลาเดินทาง
| ค่าโดยสาร: 6-12 USD*
เวลา: 5-6 ชั่วโมง

เป็นสถานที่ท่องเที่ยวที่มีชื่อเสียงไปทั่วโลก ในวันปีใหม่ชาวกัมพูชาจากทั่วประเทศจะมารวมตัวกันที่นครวัด






**รีสอร์ทริมชายหาดขนาดใหญ่ที่
สีหนุวิลล์**

ค่ารถบัสและเวลาเดินทาง
| ค่าโดยสาร: 5-10 USD*
เวลา: 3-4 ชั่วโมง

อยู่ไม่ไกลจากพนมเปญ ในช่วงวันหยุดยาวจะมีคนมาเยือนมากมาย เพื่อมาเล่นน้ำทะเล ตกปลา กินอาหารทะเล




**เขตนินเขา
มณฑลคีรี**

กำลัง
นิยม

ค่ารถบัสและเวลาเดินทาง
| ค่าโดยสาร: 10-12 USD*
เวลา: 5-6 ชั่วโมง



เริ่มมีการพัฒนารีสอร์ทในช่วงหลายปีมานี้ มีแหล่งท่องเที่ยวขึ้นชื่อ เช่น น้ำตก เดินป่า ซ้ำช้าง

* ค่าเดินทางข่าไปเที่ยวเดียว
ข้อมูล ณ มีนาคม ปี 2013

จุดหมายปลายทางของ การเดินทางยอดนิยม คือ ทะเล ภูเขา และธรรมชาติ

**รถบัสระยะไกลกึ่งขคน สัมภาระสิ่งของ
หรือแม้กระทั่งรถจักรยานยนต์**

กัมพูชาเป็นประเทศที่มีการขนส่งพัสดุระหว่างพนมเปญและเสียมเรียบภายในประเทศที่ยังไม่พัฒนา การส่งพัสดุภายในประเทศ นิยมฝากไปกับรถบัสระยะไกล ควรเขียนหมายเลขโทรศัพท์มือถือ และชื่อของผู้รับบนกล่องพัสดุ แล้วฝากไปกับรถบัส พัสดุน้ำหนักประมาณ 1 กิโลกรัม ค่าขนส่งระหว่างพนมเปญและเสียมเรียบประมาณ 1.25 ดอลลาร์ หลังจากพัสดุเดินทางมาถึง เจ้าหน้าที่จากบริษัทรถบัสจะโทรศัพท์แจ้งผู้รับสำหรับการส่งเอกสารมักจะส่งด้วยรถมอเตอร์ไซด์

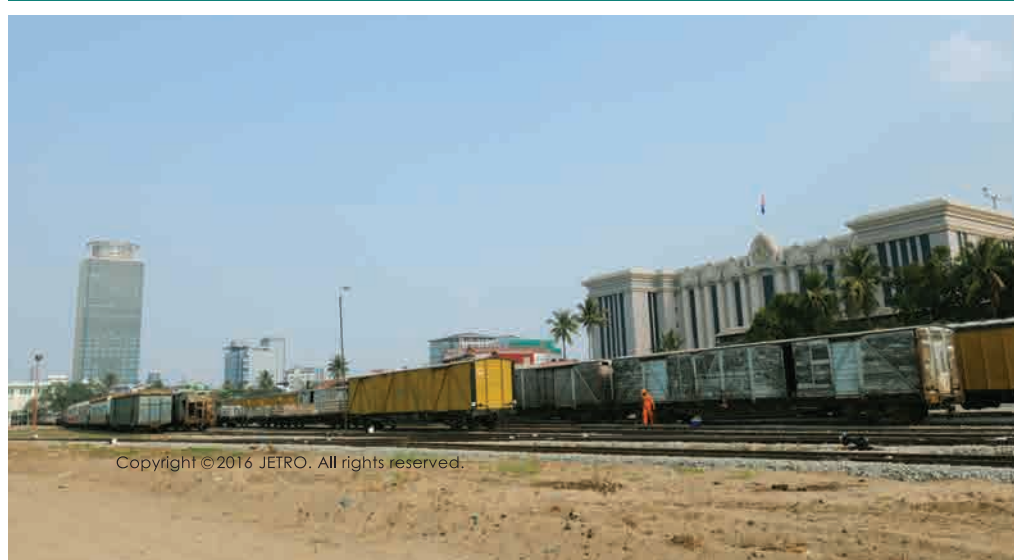



ประเทศกัมพูชา ถูกปกคลุมด้วยพื้นดินแนวราบและเขตพื้นที่ติดทะเลมีน้อย ด้วยเหตุนี้ ชายหาด และเขตกว้างที่สูง จึงเป็นสถานที่ท่องเที่ยวที่ได้รับความนิยมของชาวกัมพูชา โดยเฉพาะเด็กและเยาวชนที่อาศัยอยู่ในเมือง หากมีวันหยุดยาวผู้คนจะพากันครอบครัวหรือเพื่อน มาเที่ยวต่างจังหวัด ด้วยรถบัสหรือรถยนต์ ปลายทางจะเป็นเสียมเรียบ สีหนุวิลล์ หรือมณฑลคีรี นอกจากนี้อุทยานแห่งชาติโบกอร์กำลังได้รับการพัฒนา และน่าจะดึงดูดนักท่องเที่ยวได้มาก

PHNOM PENH STYLE



PHNOM PENH STYLE





พนมเปญสไตล์ 2013

ผู้จัดทำ

องค์การส่งเสริมการค้าต่างประเทศของญี่ปุ่น (เจโทร)
Ark Mori Building, 6F 12-32, Akasaka 1-chome, Minato-ku,
Tokyo 107-6006 Japan
TEL.+81-3-3582-5511
<http://www.jetro.go.jp/indexj.html>

ผลิตโดย

สำนักงานเจโทร กรุงเทพมหานคร

ถ่ายภาพ - ติดต่อ

Kroma Magazine, APEX Cambodia Travel Service Co., Ltd.

ข้อจำกัดความรับผิดชอบ เจโทรจะไม่รับผิดชอบต่อใดๆ ทั้งสิ้นต่อความเสียหาย ไม่ว่าจะโดยตรงหรือทางอ้อม หรือความเสียหายอันเนื่องมาจากการถูกลักขโมย และการสูญเสียผลประโยชน์ที่เกิดขึ้นเนื่องจากเนื้อหาของรายงานฉบับนี้ แม้จะมีการแจ้งให้เจโทรทราบถึงความเป็นไปได้ที่จะเกิดความเสียหายก็ให้เป็นไปตามเงื่อนไข

ลิขสิทธิ์ เอกสารฉบับนี้ห้ามทำสำเนา (ก๊อปปี้) ทำซ้ำ คัดลอกไปเผยแพร่และนำไปบันทึกลงในสื่ออื่น ไม่ว่าจะบางส่วนหรือทั้งหมด นอกจากจะมีข้อยกเว้นตามกฎหมายลิขสิทธิ์ การขออนุญาตในเรื่องต่างๆ เหล่านี้ กรุณาติดต่อสอบถามที่เจโทร



วันที่พิมพ์ :

เดือน ธ.ค. ปี 2559

ผู้แปลและจัดพิมพ์ :

สำนักงานนโยบายและยุทธศาสตร์การค้า
กระทรวงพาณิชย์
563 ถนนนันทบุรี ตำบลบางกระสอ
อำเภอเมือง จ. นนทบุรี 11000

โทรศัพท์ :

02-507-5793

โทรสาร :

02-507-5806

<http://www.tpsso.moc.go.th>

พิมพ์ที่ :

บริษัท บี.ซี.เพรส (บุญชิน) จำกัด

โทรศัพท์ :

02-683-9654